

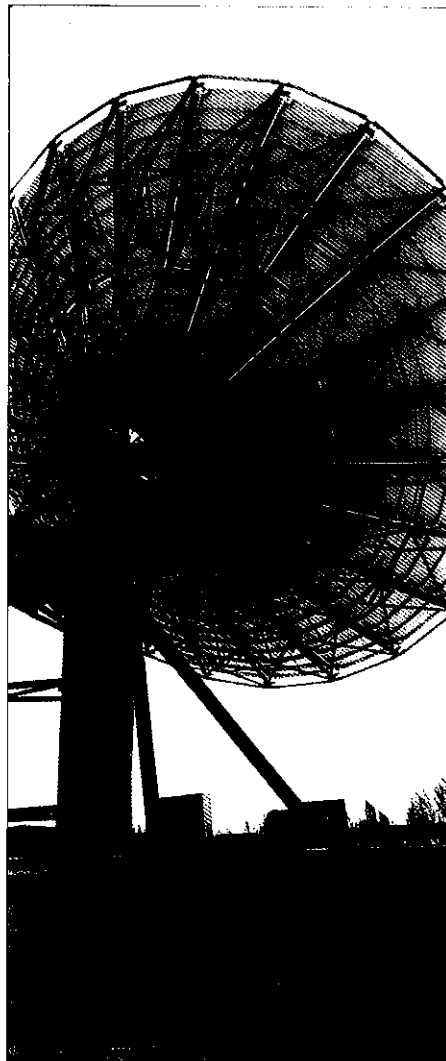
Potenciadas las acciones divulgativas

Informe estadístico sobre la campaña del año pasado

Las campañas Previmet Mediterráneo tienen como objetivo básico lograr una adecuada coordinación operativa entre el Instituto Nacional de Meteorología (INM) y la Dirección General de Protección Civil (DGPC) en lo que respecta a la predicción, vigilancia y seguimiento de episodios de lluvias intensas en el área mediterránea durante la época del año en que éstas son más frecuentes. Durante estas campañas, el INM potencia sus actividades técnicas y operativas y les otorga una prioridad máxima.

La experiencia acumulada en anteriores campañas y el creciente -aunque siempre incompleto- conocimiento científico sobre la naturaleza de estos fenómenos atmosféricos, aconsejó introducir algunos cambios significativos en la campaña del pasado año fundamentalmente en lo referido a la definición de las situaciones meteorológicas operativas. La experiencia acumulada y la previsible introducción durante 1994/95 del nuevo Plan Nacional de Predicción y Aviso de Fenómenos Atmosféricos Adversos que englobará los fenómenos y actividades contemplados en los planes Previmet han aconsejado no efectuar ninguna modificación en este aspecto. Únicamente, y teniendo en cuenta la importancia que para las actividades de Protección Civil representa la mayor precisión sobre la localización concreta y probabilidad de evolución de la situación, se ha potenciado la utilización de las notas aclaratorias para facilitar una mayor precisión en las ocasiones en que ello pudiera ser posible.

Cabe reseñar por otra parte el desglose, en lo que respecta a los distintos boletines operativos de la Comunidad Autónoma y provincia de Baleares en sus unidades insulares principales, esto es; Mallorca, Menorca e Ibiza-Formentera. Se ha tratado con ello de proporcionar una información más detallada y útil de esta zona.



Calendario

Como en años anteriores el período de vigencia de esta Campaña abarcará desde las 00 UTC del día 1 de septiembre de 1993 hasta las 24 UTC del 30 de noviembre del mismo año.

Si la campaña debiera prolongarse por razones meteorológicas se comunicaría oportunamente.

Area afectada

Continúa siendo la misma campaña anterior. Por tanto comprende las provincias de Girona, Barcelona, Tarragona, Lleida, Castellón, Valencia, Albacete, Alicante, Murcia, Almería, Jaén, Córdoba, Granada, Málaga, Cádiz, Sevilla, Huelva, Baleares (Mallorca, Menorca, Ibiza-Formentera) y las ciudades de Melilla y Ceuta.

TIPO PRECIPITACIONES

NO CONVECTIVAS De carácter generalizado y persistentes	Intensidad débil	Sigla O
	Intensidad Moderada	M
CONVECTIVAS Intensidad fuerte, muy fuerte o torrencial	De carácter aislado o local	I
	De carácter generalizado	G

Los fenómenos convectivos son potentes corrientes ascendentes de aire que pueden producir nubes de gran desarrollo vertical (cumulonimbos, grupos de cumulonimbos sistemas convectivos) capaces de originar precipitaciones muy intensas de distribución irregular. Si permanecen durante cierto tiempo sobre una determinada zona geográfica pueden provocar inundaciones o avenidas dependiendo lógicamente del estado y condiciones del terreno.

Situaciones meteorológicas

De acuerdo con la clasificación anterior se establecen para esta campaña las siguientes situaciones operativas:

O no se esperan precipitaciones o éstas serán de carácter débil.

M Son probables precipitaciones de intensidad moderada y de carácter generalizado y persistente.

L Son probables precipitaciones de intensi-

dad fuerte o muy fuerte de carácter aislado o local y ocasional.

G Son probables precipitaciones fuertes o muy fuertes de carácter generalizado y persistente.

Debe tenerse en cuenta que cuando se producen fenómenos convectivos pueden alcanzarse, aunque normalmente de forma aislada, intensidades de carácter torrencial. En cualquier caso éstas son más probables en situaciones tipo G.

Campaña informativa

De forma similar a años anteriores, la Dirección General de Protección Civil ha previsto en el marco de la Campaña Previmet-Mediterráneo 93, la realización de diversas acciones informativas y divulgativas con el fin de:

-contribuir a un mejor conocimiento del contenido de dicho Plan por parte de Ayuntamientos y otras Administraciones Públicas, medios de comunicación, entidades y sociedad en general.

-sensibilizar a las distintas Administraciones Públicas, y especialmente a los Ayuntamientos, de su responsabilidad en la prevención de riesgos derivados de inundaciones y de la necesidad de disponer de los correspondientes Planes de Emergencia y de informar a la población en su correspondiente ámbito territorial.

-sensibilizar a la Sociedad en general, y a los ciudadanos individualmente, en especial a la población transeúnte, de la existencia de este específico riesgo y de la necesidad de adoptar medidas de autoprotección.

-facilitar a los ciudadanos a través fundamentalmente de los Ayuntamientos algunos consejos básicos ante el riesgo de inundaciones por lluvias intensas, que permitan atenuar las consecuencias derivadas de la ocurrencia de este tipo de fenómenos.

-ofrecer y facilitar información a la población extranjera no familiarizada con las especiales características de la fenomenología climatológica de nuestro país y desconocedora asimismo de nuestro idioma, por lo que constituye un sector especialmente vulnerable.

Servicio de información telefónica

Servicio de información telefónica a través de un número 900, gratuito para el usuario, realizado en francés e inglés, durante las 24 horas, desde el 1 de septiembre hasta el 30 de noviembre de 1993. Con él se pretende ofrecer información sobre previsión meteorológica, situación de vías de comunicación y cualquier otra demanda relativa o consecuencias de estos fenómenos naturales, a la población extranjera, residente o visitante en nuestro país, que por desconocer las especiales características climáticas y orográficas de España, así como la lengua, constituye un sector particularmente sensible a este riesgo.

Tríptico Previmet-Mediterráneo 93

Tríptico en dos versiones, castellano e idioma cooficial en las Comunidades Balear, Catalana y Valenciana, en el que se hace una descripción de la campaña Previmet, destacando las actuaciones correspondiente a los Ayuntamientos y las medidas de autoprotección de los ciudadanos.

Este tríptico ha sido distribuido a las Delegaciones del Gobierno y Gobiernos Civiles, Ayuntamientos y medios de comunicación social de las áreas afectadas.

Hojas informativas «Riesgo de inundaciones por lluvias intensas. Consejos Básicos»

Elaborados en diferentes idiomas: inglés, francés, alemán, italiano, castellano y cooficiales en Baleares, Cataluña y Valencia. Estas hojas van destinadas igualmente a los Ayuntamientos y se ha concebido como un soporte informativo que éstos tengan a su disposición y que les pueda facilitar en un momento determinado su labor de «información a la población» prevista en el Plan de Emergencia Municipal. Se han facilitado a los Ayuntamientos únicamente a título de modelo con el fin de que los Ayuntamientos que lo deseen puedan proceder a su reproducción y difusión, incorporando su propia denominación, logotipo, teléfonos de emergencia o cualquier otra recomendación o información que consideren de interés.

Informe sobre Previmet-92

Con los datos de las predicciones efectuadas por los Grupos de Prevención y Vigilancia y el Centro Nacional de Predicción del I.N.M., se ha elaborado una tabla que ofrece la totalidad de las predicciones efectuadas correspondientes a los

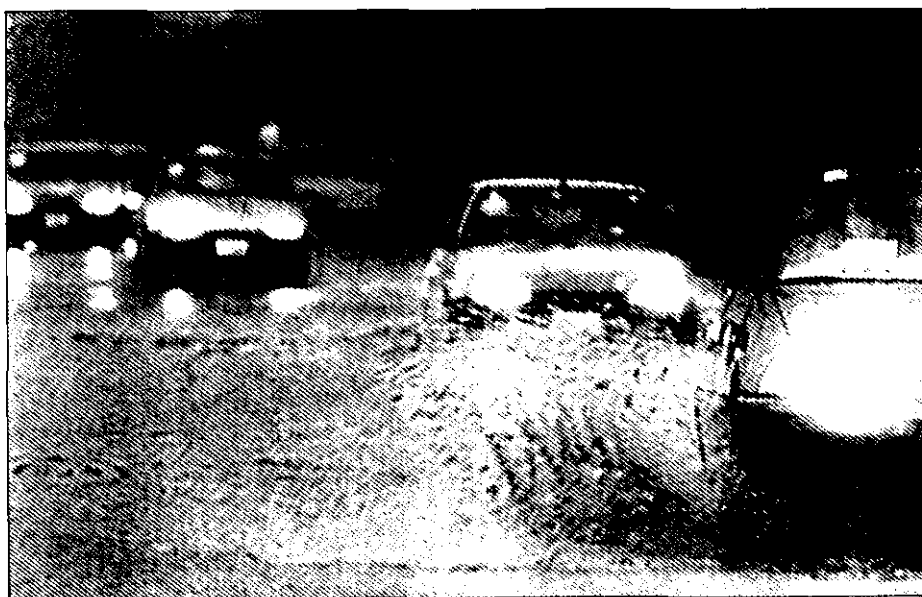
EPISODIOS DE LLUVIAS

DIAS	SITUACION PRONOSTICADA	PROVINCIAS AFECTADAS	CONSECUENCIAS
SEPTIEMBRE 8-10	L	Baleares	Una víctima en el estrecho Menorca-Mallorca Inundaciones en Menorca Cortes de energía eléctrica
	L	Barcelona	Cortes de energía eléctrica
	L	Gerona	Una víctima por congelación al extraviarse en el Valle de Nuria Problemas en la línea férrea Barcelona-Puigcerdá
	L	Lérida	Localidades aisladas Búsqueda y rescate de campistas Cortes de energía eléctrica
	L	Tarragona	Carreteras cortadas Vía férrea cortada por descarrilamiento Cortes de energía eléctrica y servicio telefónico Graves daños en la agricultura
21	O	Albacete	Corte de carretera Inundaciones en edificaciones Problemas en las comunicaciones telefónicas Daños en la agricultura
25-27	M	Albacete	Daños en la agricultura
	L-G	Barcelona	Carreteras cortadas por desprendimientos Cortes de energía eléctrica
	M-L	Cádiz	Inundaciones de carácter urbano
	L-M	Castellón	Carretera cortada Cortes de energía eléctrica
	L-G	Gerona	Cortes de carretera por desprendimientos Daños en la Costa Brava Desbordamiento del río Fluviá Rescate de personas aisladas
	L-M	Jaén	Cortes de carreteras Daños en viviendas particulares
	L-G	Lérida	Evacuación de un albergue Cortes de energía eléctrica y servicio telefónico Corte de carretera
L-G	Tarragona	Problemas en servicios eléctrico y telefónico Puente hundido Cortes de carreteras Graves daños en la agricultura Desbordamiento de la riera de L'Alforja	

DIAS	SITUACION PRONOSTICADA	PROVINCIAS AFECTADAS	CONSECUENCIAS
OCTUBRE			
8-12	L L-G	Alicante Balears	Carreteras inundadas Ibiza: -Inundaciones de edificaciones -Cuantiosos daños materiales -Carreteras cortadas -Desbordamiento de un torrente Mallorca: -Inundaciones aisladas en bajos inmuebles -Carreteras cortadas
	L	Gerona	Corte puntual de carreteras
	L	Tarragoma	Cortes de energía eléctrica en la costa
16	M	Cádiz	Pequeños incidentes de carácter urbano
	M	Granada	Inundaciones de carácter urbano Carreteras cortadas
NOVIEMBRE			
8-9	L	Almería	Carreteras cortadas

En cuanto a las consecuencias negativas producidas en el mes de septiembre, son especialmente destacables las dos víctimas humanas.

Una de ellas fue causada por el fenómeno meteorológico conocido como «Cap de Fibló» que se produjo repentinamente entre Mallorca y Menorca. Existía una predicción O, que fue actualizada a L prácticamente cuando el fenómeno se estaba produciendo. La otra víctima fue una persona de avanzada edad que se extravió y pasó la noche a la intemperie en una situación de temporal que afectó a la provincia de Girona.



subperiodos de los boletines de predicción. Los datos están distribuidos por provincias y meses.

Del examen de estos datos sobre predicciones, se puede extraer las siguientes consideraciones:

a) La campaña se caracterizó por una ocurrencia muy baja de predicciones de fenómenos de lluvia que suponen riesgos para las personas y los bienes.

Solamente el 0,01 por cien de los subperiodos de pronóstico fueron situaciones L de riesgo de lluvias intensas de carácter local, y el 0,18 fueron situaciones G de riesgo de lluvias intensas de carácter generalizado. Por contra, las situaciones O y M fueron pronosticadas en un 95,26 por cien y un 0,65 por cien.

La escasez de predicciones de fenómenos lluviosos se puede pensar que está relacionada con el fenómeno de sequía que ha caracterizado a grandes áreas de la Península Ibérica en el año 1992.

b) En el mismo sentido de escasez de fenómenos lluviosos, hay que observar la casi ausencia de los mismos en el mes de noviembre, con un 0,92 por cien de situaciones L, un 0,11 de situaciones M y ausencia total de situaciones G.

c) La situación G, en potencia la situación que comporta un mayor riesgo para las personas y bienes, ha sido la menos frecuente con un 0,18 por cien, habiéndose pronosticado únicamente para 5 provincias: Barcelona, Gerona, Tarragona, Lérida y Baleares.

d) La predicción de situaciones de mayor riesgo (L y G) ha estado concentrada en la mitad Norte del territorio afectado por la Campaña, es decir, Cataluña, Baleares y Comunidad de Valencia, habiéndose pronosticado para esas zonas el 72,61 por cien de las situaciones L y el 100% de las situaciones G.

Relación de fenómenos con incidentes

En los cuadros mensuales se recogen los fenómenos o episodios de lluvia que produjeron consecuencias negativas para las personas y bienes.

Se relacionan en los cuadros la fecha en que ocurrieron, la situación de pronóstico que había, sido emitida, la provincia afectada y las consecuencias o hechos negativos.

Se refleja de esta información que:

a) La mayoría de estos incidentes ocurrieron dentro de lo que llamaríamos episodios de predicción de lluvias generalizadas de forma regional o suprarregional (p.e. los que afectaron los días 8 y 10 de septiembre a Cataluña y Baleares).

b) Los incidentes más importantes se produjeron en situaciones de predicción L o G, es decir, que en potencia comportan un riesgo de lluvias intensas, aunque de forma muy localizada también se produjeron incidentes menores en situaciones O o M.