

# El Mundo de **MAPFRE**

Nº 59  
PRIMER TRIMESTRE  
2008

ACTUALIDAD | ENTREVISTAS | NOTICIAS | VIAJES | SALUD | OCIO



**75 años  
de servicio**



**MAPFRE**

**75  
AÑOS**

EL PERSONAJE

**Clotilde Vázquez,**  
endocrinóloga y nutricionista

REPORTAJE

**MAPFRE ASISTENCIA**

La punta de lanza del Grupo  
en el mundo

EXPOSICIÓN

**RODIN Y EL CUERPO DESNUDO**

ACTUALIDAD

MAPFRE amplía su  
**patrimonio cultural**

SEPARATA  
Junta General  
de Accionistas  
**2008**

SEGURO DE AUTOMÓVILES MAPFRE

ASEGURAR 6 MILLONES DE VEHÍCULOS,  
NO ES TAREA FÁCIL.  
DARLE LAS GRACIAS A CADA UNO  
DE NUESTROS ASEGURADOS, SÍ

Ya son más de

6 0 0 0 0 0 0 0 9

Seguimos creciendo juntos.

Gracias a todas las personas que han confiado en  
asegurar su coche con nosotros.

Todo el servicio de MAPFRE en nuestras oficinas,  
en el 902 44 88 44, o en [www.mapfre.com](http://www.mapfre.com)



 **MAPFRE**

Ser grande es una actitud



**EXPO  
ZARA  
GOZA  
2008**

## Efemérides

De origen latino y antes griego, la palabra efeméride es el nombre que damos a un acontecimiento importante, precisamente para recordarlo. Llamamos también efeméride a la conmemoración de un aniversario, como en el caso de MAPFRE, que cumple en 2008 sus primeros 75 años de vida empresarial.

Como dijo el Presidente de MAPFRE, José Manuel Martínez, en la pasada Junta General, de la que informamos ampliamente en la tradicional separata al número del primer trimestre, «nuestro 75 aniversario merece además alguna reflexión y mucho agradecimiento». La reflexión, si es sincera, acrecienta y aviva las fuerzas del espíritu y nos hace mejores.

Probablemente, la mejor celebración que cabe hacer es cumplir los ambiciosos objetivos que nos hemos fijado para este ejercicio tan importante. La segunda, recordar permanentemente las claves que han potenciado de forma extraordinaria el éxito empresarial de nuestra MAPFRE y una cultura propia, basada en sólidos principios de actuación: independencia, ética, humanismo, responsabilidad social y crecimiento empresarial.

El mundo no se acaba nunca donde alcanzan los ojos: siempre hay un horizonte más allá. Precisamente por eso, hay que seguir trabajando en base a estos principios, desarrollándolos, construyendo cada día una empresa que genera beneficio y crea empleo, que es competitiva e innovadora, que es capaz de ofrecer un servicio de calidad a sus asegurados y clientes, un trato equitativo a todos sus *stakeholders* y una retribución adecuada a sus accionistas, empleados y colaboradores. En definitiva, hacer una empresa comprometida y solidaria, que sea catalizador del desarrollo de la Sociedad, es el mejor homenaje que podemos hacerle a MAPFRE y que nosotros mismos podemos brindarnos en esta hermosa efeméride.

Por cierto, para celebrar el 75 aniversario del Grupo, en El Mundo de MAPFRE nos hemos regalado un nuevo diseño, un nuevo formato y el renovado compromiso de hacer una revista cada día mejor, que sirva para reforzar nuestros lazos con MAPFRE y que, llena de entrevistas, reportajes, noticias y mil cosas más, podamos llevar a casa y leer en familia.

Felicidades y gracias a todos.

### El Mundo de **MAPFRE**

Presidente del Consejo Editorial  
ALBERTO MANZANO MARTOS  
Director y editor  
JUAN JOSÉ ALMAGRO GARCÍA  
Jefa de redacción y coordinación  
LUZ GARCÍA CAJETE

Han colaborado en este número  
CELIA DURÁN, ALEJANDRA FERNÁNDEZ,  
ALBERTO CARRASCO, PABLO BLASBERG,  
NURIA DEL OLMO, JAVIER RODRÍGUEZ,  
SUSANA DÍAZ, PILAR ABAD

Corrección de estilo  
VIOLETA MATEO ROMÁN  
Edita  
Dirección General de Comunicación y  
Responsabilidad Social de MAPFRE  
Distribuye  
EDITORIAL MAPFRE, S.A.  
Ctra. Pozuelo, 52  
28220 Majadahonda, Madrid  
Tel: 91 581 53 57/ Fax: 91 581 18 83  
edimap@mapfre.com

Realización editorial  
COMARK XXI  
Consultores de Comunicación y Marketing  
direccion@comarkxxi.com  
Diseño Gráfico  
ADRIÁN Y UREÑA  
Fotomecánica  
LUMIMAR  
Imprime  
BLUE PRESS  
Depósito Legal M.1.017-1993  
ISSN 1132-9068

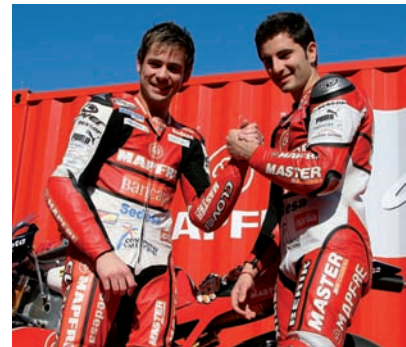


# 06

75 años de éxitos. MAPFRE, fundada en 1933, celebra en 2008 su 75 aniversario. Diversas iniciativas conmemorarán la efeméride a lo largo del año.

# 10

MAPFRE ha firmado un nuevo acuerdo de patrocinio con el Aspar Team y está presente, por segundo año consecutivo, en el Campeonato del Mundo de Motociclismo.



## SEPARATA JUNTA GENERAL

Páginas dedicadas a la Junta General de Accionistas 2008, con el Informe presentado por José Manuel Martínez, Presidente de MAPFRE.

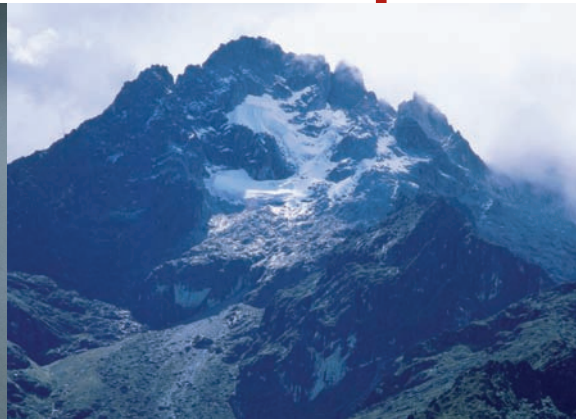




12

Entre otras importantes obras, a la Colección MAPFRE se han incorporado: *La Suite Vollard*, de Picasso, y obras sobre papel de Paul Klee, Albert Gleizes, Laszlo Moholy-Nagy, Kart Schwitters, Picabia, Miró y Dalí, además de la colección de fotografía *The Brown Sisters*, de Nicholas Nixon.

- 15 Noticias
- 19 Noticias del Mundo
- 22 MAPFRE ASISTENCIA, la punta de lanza del Grupo en el exterior
- 26 Exposición, Auguste Rodin y el cuerpo desnudo
- 29 Noticias de Fundaciones
- 32 Centro de Documentación de FUNDACIÓN MAPFRE
- 34 Clotilde Vázquez, jefe de Nutrición Clínica del Hospital Ramón y Cajal
- 38 Lecturas de primavera
- 40 El cuidado de los pies
- 42 Planes para niños ... y adultos
- 45 La cocina con firma
- 46 Priégola, ejemplo de explotación sostenible
- 48 Los Andes venezolanos



# 75 años de éxitos

*MAPFRE celebra en 2008 su 75 aniversario. A lo largo de estos años, aquella pequeña mutua agrícola nacida en 1933 ha ido convirtiéndose, paso a paso, en el gran Grupo empresarial que es hoy, y que mira hacia el futuro con una enorme ilusión.*



**José Manuel Martínez,  
Presidente de MAPFRE.**

La modesta Mutualidad que nacía en el año 1933 en el seno de la Agrupación de Propietarios de Fincas Rústicas de España es hoy, 75 años después, un Grupo empresarial líder en su sector, con presencia en 44 países de todo el mundo y más de 30.000 empleados. Nadie podía pensar en el momento de su creación que MAPFRE tendría hoy su dimensión actual, pero este fenómeno de crecimiento continuo, en palabras de su Presidente, José Manuel Martínez, «ha ido repitiéndose a lo largo de la historia de MAPFRE, año tras año».

En todo este periodo, ha habido años muy positivos y otros más difíciles, pero el continuo trabajo de todas las personas que forman y han formado parte de la organización a lo largo de su historia, ha permitido que el balance sea muy satisfactorio. Es fundamental mencionar la especial contribución de dos personas, Ignacio Hernando de Larramendi y Julio Castelo, que desde los puestos de mayor responsabilidad impulsaron importantes cambios en dos etapas diferentes y decisivas para MAPFRE.

José Manuel Martínez basa este éxito empresarial en dos factores fundamentales, la dedicación y esfuerzo de las distintas generaciones de consejeros, directivos, emple-

ados y colaboradores del Grupo y sus familias, así como en una fuerte cultura empresarial, basada en sólidos principios de actuación –independencia, ética, humanismo, responsabilidad social y crecimiento empresarial–, que han sido el eje y motor principal del desarrollo de MAPFRE.

Estos valores, así como el gran potencial humano de las personas que forman el Grupo, permiten a MAPFRE mirar el futuro con confianza e ilusión y excelentes perspectivas.

## Año de celebraciones

Para la celebración de este hito tan especial que es el 75 Aniversario, se han preparado diversas atenciones destinadas a todos los empleados del Grupo y a sus colaboradores más allegados, como muestra de agradecimiento por su importante participación en los éxitos de MAPFRE.

Pero, además, la celebración se completará con diversos actos que tendrán lugar a lo largo del año, tanto en España como en otros países. Entre ellos, destaca una cena de gala presidida por Sus Majestades los Reyes de España. Asimismo se celebrarán otras galas en las sedes de las Direcciones Generales Territoriales de España y del exterior.

Por otro lado, MAPFRE organizará un Encuentro Internacional sobre la Historia del Seguro, que tendrá lugar los días 8 y 9 de mayo en el Auditorium MAPFRE en Madrid, en el que se hará un recorrido por la historia del seguro en el *(Sigue en pag. 9)*



*Entre los actos que conmemorarán el 75 Aniversario de MAPFRE, destaca la cena de gala que presidirán Sus Majestades los Reyes de España.*



*Ignacio Hernando de Larramendi en el Encuentro Internacional de Seguros celebrado en 1983.*



*Nueva sede de FUNDACIÓN MAPFRE en el Paseo de Recoletos en Madrid.*

*Una interesante iniciativa es la edición del libro «75 Años de Historia de MAPFRE», que hace un recorrido por los principales hitos por los que ha pasado el Grupo desde su creación.*



*Julio Castelo, Presidente de MAPFRE entre 1990 y 2001 (izqda.), y José Manuel Martínez, actual Presidente.*



*Juntas Generales 2001, año en el que José Manuel Martínez comienza a presidir el Grupo.*





*El Encuentro Internacional sobre la Historia del Seguro, un Congreso Internacional sobre Catástrofes Naturales y la inauguración del Museo de Modelismo Naval Julio Castelo, serán, entre otras, iniciativas que conmemorarán el 75 Aniversario.*

(Viene de pag. 7) mundo, y en el que participarán destacadas personalidades del mundo académico y primeros ejecutivos internacionales de esta industria. Este encuentro será inaugurado por Filomeno Mira, Vicepresidente Tercero de MAPFRE, y clausurado por el Presidente, José Manuel Martínez.

Una interesante iniciativa es la edición del libro «75 Años de Historia de MAPFRE», que hace un recorrido por los principales hitos por los que ha pasado el Grupo desde su creación, y que se publicará a finales de 2008. En su elaboración participan un equipo de historiadores integrado por Leonardo Caruana de las Cagigas y José Luis García Ruiz, y encabezado por el prestigioso catedrático Gabriel Tortella.

Otro de los actos preparados con motivo de este aniversario es un Congreso Internacional sobre Catástrofes Naturales, organizado por MAPFRE, en el que participarán especialistas de todo el mundo en esta materia, y que tendrá lugar a finales de 2008 en Madrid. Con motivo del mismo está previsto editar un volumen con todas las conferencias que se pronuncien a lo largo de las jornadas, en español e inglés.

Asimismo, FUNDACIÓN MAPFRE inaugurará su nueva sede en el Paseo de Recoletos 23, en Madrid, que unirá sus instalaciones a la importante oferta cultural de la zona, y en la que se dispondrá de espacio para exposiciones.

También en la sede de la Fundación en El Plantío, Madrid, se inaugurará en abril el Museo de Modelismo Naval Julio Castelo, que albergará una colección de maquetas de barcos construidas por el máximo responsable de MAPFRE entre 1990 y abril de 2001, y que han sido donadas a FUNDACIÓN MAPFRE por el autor.

La colección está formada por un total de 23 maquetas de elevado valor patrimonial y artístico, de barcos construidos entre los siglos XVIII y XX, en España y otros seis países europeos, así como en Estados Unidos. En su mayor parte se trata de barcos de guerra a los que se atribuye su participación en relevantes hechos históricos, aunque también se encuentran maquetas del Titanic, del buque escuela de la Armada Española Juan Sebastián Elcano, y del barco de vela Endeavour, el primer velero inglés que consiguió ser finalista de la Copa América (1934). Está previsto que la colección se complete con otras cinco maquetas en los próximos cinco años.

Este museo vendrá a unirse al Museo de Escultura Religiosa Venancio Blanco y al Museo del Seguro, que también se encuentran en el Palacete Monte del Pilar, en El Plantío, Madrid.



**Cartel del Encuentro Internacional sobre la Historia del Seguro.**

*MAPFRE ha firmado un nuevo acuerdo de patrocinio con el Aspar Team de motociclismo y está presente por segundo año consecutivo en el Campeonato del Mundo, que ha dado el pistoletazo de salida el 9 de marzo en Qatar. El Aspar Team participa también en el campeonato de España de velocidad, que celebrará siete pruebas durante 2008, la primera de ellas el 20 de abril en el circuito valenciano de Cheste.*

**M**APFRE presentó el pasado mes de febrero, en su sede de Valencia, el nuevo acuerdo firmado con el equipo de motociclismo Aspar Team, al que patrocinará por segundo año consecutivo en las competiciones del Campeonato del Mundo y de España. En esta presentación, MAPFRE brindó por los éxitos obtenidos con el equipo Aspar Team la pasada temporada.

En 2008, MAPFRE y sus Seguros de Moto patrocinan al equipo Aspar Team en sus distintas cilindradas, y se convierten en patrocinadores principales en la categoría de 250cc, donde participan los pilotos españoles Álvaro Bautista y Héctor Faubel, que han disputado sus primeras carreras del Mundial en Qatar y Jerez. En 125cc, los pilotos del Aspar Team son Gábor Talmacsi, Sergio Gadea y Pere Tutusaus, que han arrancado el Mundial con la victoria de Sergio Gadea en el primer Gran Premio de la temporada.

MAPFRE patrocina también la retransmisión en TVE del Campeonato del Mundo Moto GP con nuevos anuncios protagonizados por los pilotos del MAPFRE Aspar Team y por Jorge Martínez Aspar.

Además, en esta temporada, las motos del equipo en 250cc muestran una nueva imagen con mayor protagonismo del color rojo y mayor visibilidad del logo de MAPFRE y de sus seguros de motos.

Con este patrocinio, MAPFRE refuerza la presencia de su marca en el mundo del motor, promociona su gama de seguros de motos, y asimismo consolida su imagen co-

## MAPFRE en el Mundial de





Presentación del patrocinio en Valencia: de izda. a dcha., el Director General Territorial de Este, Vicente Guarch, el Vicepresidente Primero de la Generalitat Valenciana, Vicente Rambla, y Jorge Martínez Aspar.



## Ángel Nieto promocionará también la marca MAPFRE

MAPFRE AUTOMÓVILES ha firmado un acuerdo con Ángel Nieto para que promueva la marca MAPFRE en las retransmisiones de los Grandes Premios de Motociclismo, en las que el campeón del mundo participa como comentarista.

Ángel Nieto lucirá la marca MAPFRE en la indumentaria profesional que utiliza en sus intervenciones en medios audiovisuales de ámbito internacional, nacional y regional.

El acuerdo fue firmado por Ángel Nieto y Esteban Pedrayes, Vicepresidente de la División Familiar de MAPFRE.



Los pilotos Álvaro Bautista y Héctor Faubel en la presentación de Valencia.

# Motociclismo



mo líder del Seguro de Automóviles, ramo en el que tiene más de 6 millones de vehículos asegurados en España y una cuota de mercado del 20,5 por ciento. MAPFRE dispone de una de las gamas más completas y competitivas en seguros de motos, con dos pólizas a Terceros –Moto Básica y Moto 10– y una Todo Riesgo con franquicia –Moto Líder–. En este segmento tiene aseguradas más de 750.000 motocicletas y ciclomotores, y en 2007 ha vendido un total de 102.000 nuevas pólizas para motocicletas, lo que representa un crecimiento del 95 por ciento con respecto al ejercicio anterior.

# MAPFRE incrementa su patrimonio cultural

*FUNDACIÓN MAPFRE ha realizado una serie de importantes adquisiciones con el fin de enriquecer su patrimonio artístico. Las obras adquiridas son: la serie completa de la famosa Suite Vollard de Picasso; algunos interesantes dibujos de Paul Klee, Albert Gleizes, Laszlo Moholy-Nagy, Kart Schwitters, Francis Picabia, Joan Miró y Salvador Dalí; y la serie completa The Brown Sisters, de Nicholas Nixon, considerada como uno de los conjuntos más importantes de la fotografía contemporánea, que pasará a potenciar una nueva línea del Instituto de Cultura, centrada en la fotografía.*

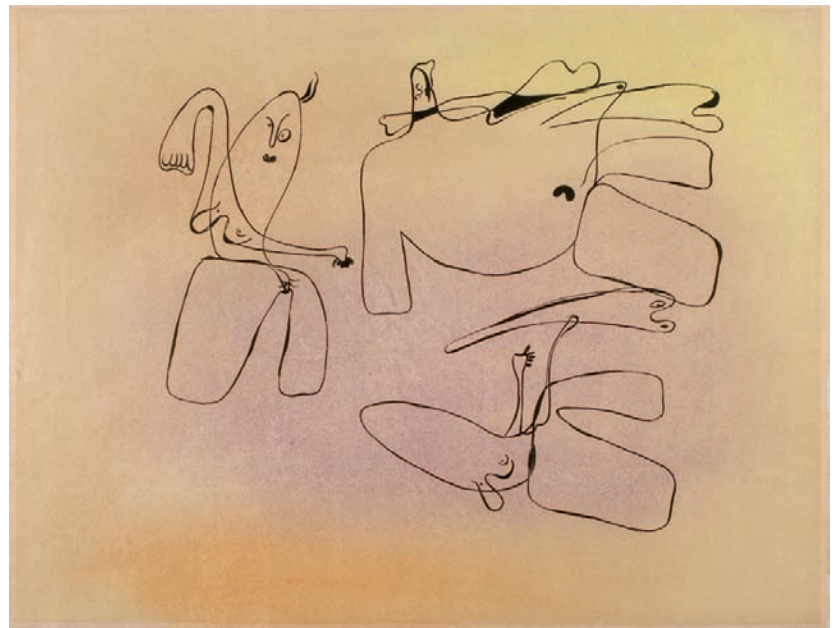


**Sin título, miniatura (1920), de Kart Schwitters.**

**E**l Instituto de Cultura de FUNDACIÓN MAPFRE presentó el pasado 21 de enero en Madrid las nuevas adquisiciones de las Colecciones MAPFRE: la famosa *Suite Vollard* de Picasso, quizá la serie grabada más importante de la primera mitad del siglo XX; algunos interesantes dibujos de Paul Klee, Albert Gleizes, Laszlo Moholy-Nagy, Kart Schwitters, Francis Picabia, Joan Miró y Salvador Dalí; y la serie completa *The Brown Sisters*, del fotógrafo Nicholas Nixon. Estas adquisiciones refuerzan la presencia en las Colecciones MAPFRE de artistas fundamentales de la vanguardia internacional, reuniendo así un conjunto de primerísima importancia, y potencian una nueva línea centrada en la fotografía.

Los inicios de las colecciones artísticas de MAPFRE se remontan a 1989, cuando la Fundación adquirió la colección más importante que existe de Rafael de Penagos, el gran creador de la ilustración ArtDecó en España. Un año más tarde se compraba un importante conjunto de obras de José Gutiérrez Solana, compuesto por 6 lienzos, 25 aguafuertes y 4 litografías. De esta manera, el germen de las Colecciones MAPFRE ya marcaba, de manera evidente, la intención de recuperar y poner en valor la particular manera de entender la modernidad por parte de los artistas españoles.

La colección de dibujos se ha ido ampliando con obras de artistas que inspiraron profundamente a los españoles: Barradas, Picabia, Sonia Delaunay, Albert Gleizes o Serge Charchoune, que se han sumado así a las Colecciones MAPFRE.



*Imágenes superiores, Mujer (1923), de Salvador Dalí, y Batalla de camisas rellenas (1934), de Joan Miró. Sobre estas líneas, La lechuza, de Francis Picabia. Derecha, Joven palmera (1929), de Paul Klee.*



*Los inicios de las colecciones artísticas de MAPFRE se remontan a 1989, cuando la Fundación adquirió la colección de Rafael de Penagos*



Del mismo modo, se ha continuado la política de adquisiciones en el resto de las colecciones. Así, la de obras relacionadas con la ilustración gráfica se ha visto ampliamente enriquecida con un singular conjunto de cerca de 500 dibujos de Luis Bagaría, que se corresponden con las colaboraciones que el artista realizaba diariamente en el desaparecido periódico *El Sol*. La colección sobre los grandes maestros de la renovación plástica española también se ha beneficiado recientemente con la adquisición de un importante conjunto de obras de Vázquez Díaz, el gran representante de la vanguardia autóctona, compuesto por seis lienzos y 70 dibujos sobre personajes destacados de ese momento, pertenecientes a la colección «Hombres de mi tiempo».

### Museo Virtual de FUNDACIÓN MAPFRE

A partir del 21 de enero de 2008 las colecciones artísticas de MAPFRE tienen un espacio expositivo permanente en Internet. En la dirección [www.coleccionesmapfrearte.com](http://www.coleccionesmapfrearte.com) los internautas podrán acceder al Museo Virtual de FUNDACIÓN MAPFRE, en el que está expuesta una selección de las obras más importantes que forman parte de las Colecciones MAPFRE, que se podrán admirar a través de un recorrido virtual y didáctico por sus diez salas. Asimismo, este portal ofrece otros contenidos relacionados con el patrimonio artístico de FUNDACIÓN MAPFRE, como una base de datos con la reproducción de todas las obras que forman parte de la colección, o bien estudios en profundidad de algunas de las obras más relevantes. Igualmente, se ha desarrollado un espacio propio para la fotografía, en el que se expondrá la colección recientemente adquirida y se dará cuenta de todas las actividades relacionadas con esta área.

El propósito de FUNDACIÓN MAPFRE a la hora de acometer este proyecto ha sido, al igual que en el resto de sus actividades fundacionales, hacer accesible al público general las actividades artísticas y culturales que realiza anualmente, así como el patrimonio artístico que ha reunido a lo largo de los últimos veinte años. Por ello, en el desarrollo técnico de esta *web* se han cumplido los requisitos de accesibilidad que marcan los protocolos del nivel doble-A de las Directrices de Accesibilidad para el Contenido de la Web 1.0.



*En la imagen superior Zíngaras (1917), de Rafael Barradas, y sobre estas líneas Bailarina española (1916), de Albert Gleizes.*



## Premio Tiepolo para José Manuel Martínez

José Manuel Martínez, Presidente de MAPFRE, ha recibido el Premio TIEPOLO 2007 concedido por la Cámara de Comercio de Madrid y la Cámara Italiana en España. El jurado del premio, formado por periodistas españoles de los principales medios y por corresponsales italianos en España, ha galardonado este año a MAPFRE por contribuir a la dinamización económica de ambos países, además de protagonizar un importante crecimiento de su actividad empresarial.

El acto, celebrado en la Embajada Italiana, estuvo presidido por Esperanza Aguirre, Presidenta de la Comunidad de Madrid; Pasquale Terracciano, Embajador de Italia en España; y los presidentes de ambas Cámaras, Salvador Santos Campano y Marco Silvio Pizzi, respectivamente. Acompañando a José Manuel Martínez acudieron, por parte de MAPFRE, Alberto Manzano, Filomeno Mira y Francisco Ruiz Risueño, Vicepresidentes de MAPFRE; Andrés Jiménez, Presidente de la División de Seguro Directo Internacional; Domingo Sugranyes, ex Vicepresidente de MAPFRE, y

*Esperanza Aguirre, Presidenta de la Comunidad de Madrid, y el Embajador de Italia en España, Pasquale Terracciano, junto a José Manuel Martínez, Presidente de MAPFRE, y otras personalidades.*

Juan José Almagro, Director General de Comunicación y Responsabilidad Social.

En Italia, MAPFRE mantiene inversiones gracias a una larga trayectoria de buenas relaciones institucionales con diferentes entidades italianas y, desde 1982, con el grupo Cattolica. En la actualidad, MAPFRE es accionista de referencia de la aseguradora italiana y es uno de sus principales reaseguradores a través de MAPFRE RE. Las relaciones entre ambos grupos se extienden a MAPFRE ASISTENCIA, que opera en Italia desde 2002, y que ha asumido recientemente la prestación de servicios para el automóvil y el hogar de los asegurados de Cattolica.



**Componentes de la Selección Española de Tenis, acompañados por José Manuel Martínez, Presidente de MAPFRE, y Pedro Muñoz, Presidente de la Real Federación Española de Tenis.**

## Patrocinio de las Selecciones Nacionales Españolas de Tenis

El pasado 11 de enero de 2008 se firmó en la sede social de MAPFRE, en Majadahonda (Madrid), el acuerdo que unirá durante los cuatro próximos años a la Real Federación Española de Tenis (RFET) y a MAPFRE, y que fue anunciado en diciembre de 2008. A la firma de este convenio asistieron el Presidente de MAPFRE, José Manuel Martínez, el Presidente de la RFET, Pedro Muñoz, el Director General de Comunicación y Responsabilidad Social de MAPFRE, Juan José Almagro, y el Director General de la Federación, Antonio Riba, entre otros.

Con esta firma, MAPFRE se convierte en patrocinador principal de las Selecciones Nacionales de Tenis (masculina, femenina y en silla de ruedas), cuyos componentes participarán en diferentes eventos deportivos, como la Copa Davis, la Copa Federación, los Juegos Olímpicos, los Campeonatos Absolutos de España, el Máster Nacional masculino y femenino, el Campeonato de España en Silla de Ruedas, etc. Además, se contempla en el proyecto el apoyo al tenis en las escuelas y al tenis adaptado.

Con este patrocinio, MAPFRE fomentará el tenis

en todos sus aspectos (formación, niños, discapacitados, la práctica profesional o por aficionados) y asociará la marca MAPFRE con una novedosa realidad: la Selección Española de Tenis.

### Visita a Pisco

MAPFRE invitó a los tenistas Tommy Robledo y Fernando Verdasco y al seleccionador Emilio Sánchez Vicario a visitar la ciudad de Pisco, aprovechando la estancia de éstos en Perú, donde vencieron a la selección del país en la primera ronda de la Copa Davis. Esta ciudad fue devastada en agosto de 2007 por un terremoto de 7,9 grados en la escala de Richter.

MAPFRE desarrolla a través de FUNDACIÓN MAPFRE una intensa labor humanitaria en la zona.

## BREVES

### CANAL SALUD estrena nuevo diseño

MAPFRE CAJA SALUD ha diseñado una nueva plataforma para su portal temático Canal Salud. La nueva web tiene un estilo más moderno y sencillo, mejorando y haciendo más fácil la navegación, con un diseño claro y bien resuelto, más intuitivo y accesible para todos los internautas. Tras dos años de funcionamiento la página [www.mapfrecajasalud.com](http://www.mapfrecajasalud.com) se ha convertido en un importante canal de referencia para que clientes y otros usuarios de Internet obtengan información sobre temas de salud.

### Reparación de lunas

MAPFRE ofrecerá asistencia domiciliaria para la reparación de lunas en vehículos a los clientes que tengan contratado un seguro de Automóviles con cobertura de lunas. El servicio se prestará a través de unidades móviles que se desplazarán hasta el lugar indicado por el cliente, con el objetivo de reparar *in situ* el cristal dañado. En las grandes ciudades, las unidades móviles serán motos con distintivo y logo de MAPFRE que prestarán mayor agilidad en el servicio. Además, MAPFRE ofrece en sus seguros de automóviles un servicio urgente para el cambio de lunas en talleres colaboradores especializados.

### Asistencia a través del 112

MAPFRE contactará con los Servicios 112 para prestar asistencia de emergencia en caso de accidente a los jóvenes que participan en su proyecto Generación Y, que estudia el comportamiento de los conductores de entre 18 y 27 años. Los jóvenes que participan en dicho proyecto tienen instalado en su vehículo un equipo de navegación satélite (GPS-GSM) que lleva incorporado un dispositivo de llamada automática, cuyo objetivo es transmitir una señal de emergencia en caso de accidente o desaceleración brusca del vehículo. En estos casos, MAPFRE recibe la señal de alarma y activa la asistencia mecánica (grúa, taxi, etc.).



## MAPFRE, líder entre las aseguradoras en Internet

MAPFRE se ha consolidado como líder entre las empresas aseguradoras con mayor visibilidad en la Red, según un análisis realizado por Adesis Netlife, consultora especializada en nuevas tecnologías e Internet. Entre los factores analizados, se han tenido en cuenta la localización en buscadores, en base a una serie de palabras clave, y otros parámetros como la popularidad o el número de visitas.

MAPFRE se coloca en primera posición, con cerca del 76 por ciento de visibilidad, casi 9 puntos por delante de la segunda compañía en este ranking. En cuanto a popularidad, el Grupo también se mantiene como líder indiscutible, con un total de 47.462 enlaces, prácticamente cuatro veces más que los que registra la siguiente compañía en el ranking.

Otro de los factores que determina la importancia de los sitios web es el tráfico que recibe cada una de sus páginas y en este apartado, MAPFRE también se sitúa como la mejor compañía aseguradora.

## Premio a la campaña de publicidad de MAPFRE



**Juan José Almagro, Director General de Comunicación y Responsabilidad Social, recibe el premio a la mejor publicidad de productos financieros, otorgado a MAPFRE por «Ser grande es una actitud».**

La campaña institucional de publicidad de MAPFRE «Ser grande es una actitud» ha resultado elegida por los lectores de la revista *Mi Cartera de Inversión* como mejor publicidad de productos financieros 2007. La entrega del premio, que fue recogido por el Director General de Comunicación y Responsabilidad

Social del Grupo, Juan José Almagro, tuvo lugar en el Salón de los Pasos Perdidos de la Bolsa de Madrid.

La campaña de publicidad institucional de MAPFRE, «Ser grande es una actitud», refleja la dimensión del Grupo sin olvidar la cercanía de la entidad con sus clientes ni su carácter social. Uno de sus objetivos es posicionar a MAPFRE como gran empresa multinacional española. La campaña se inició en febrero del año pasado y estuvo

presente en prensa, publicidad exterior (vallas), Internet, radio, cine y televisión.

*Mi Cartera de Inversión* es el semanario económico más vendido en España y está especializado en ahorro, inversión y gestión de patrimonio. Además, edita diferentes publicaciones y organiza jornadas y conferencias especializadas.

### Nueva promoción de viviendas en Valencia

MAPFRE INMUEBLES inicia la comercialización de «Las terrazas de Rafelbunyol», una promoción de 92 viviendas y dúplex de 1, 2 y 3 dormitorios en un entorno privilegiado y muy bien comunicado por red de carretera y metro con la capital valenciana. Esta promoción se presenta durante un periodo limitado en exclusiva para empleados, agentes y directivos de MAPFRE y FREMAP, colectivo que tendrá prioridad en la elección de las viviendas y se beneficiará de condiciones especiales en la compra antes de la salida en venta al público.

### MAPFRE QUAVITAE Oviedo, residencia «Excelente»

La residencia MAPFRE QUAVITAE Oviedo ha obtenido la calificación de «Excelente» por la Concejalía de Sanidad del Ayuntamiento de la ciudad, ya que no ha recibido ninguna reclamación y ha superado las inspecciones reglamentarias realizadas en el campo de comedores colectivos de finalidad social, siguiendo el Protocolo de Restauración Colectiva. El centro, con 140 plazas residenciales, ofrece soluciones personalizadas a las necesidades de los mayores. Cuenta con atención médica y de enfermería permanente, actividades lúdicas y recreativas, fisioterapia y rehabilitación, gimnasia de mantenimiento, etc.

### Exposición «De la pasarela al celuloide: moda de cine»

El centro comercial Moda Shopping ha realizado la exposición «De la pasarela al celuloide: moda de cine», que recoge prendas que en muchos casos son auténticas obras de arte, para el deleite de los cinéfilos o los adictos a la moda. En la muestra se han visto piezas exclusivas como el traje de Paco Rabanne que lució Audrey Hepburn en «Dos en la carretera» o el de Vigo Mortensen en «Alatriste». La exposición ha sido el punto de partida de la celebración del 20 aniversario de Moda Shopping.

**Antonio Huertas,  
Presidente Ejecutivo de  
la División Familiar.**



## Cambios en la estructura operativa de la División Familiar

Para completar el proceso de actuación coordinada en los negocios No Vida orientados a clientes particulares y pequeñas empresas, los órganos de gobierno de MAPFRE han aprobado la integración societaria de MAPFRE AUTOMÓVILES, MAPFRE SEGUROS GENERALES y MAPFRE CAJA SALUD en una sola sociedad, que se denominará MAPFRE FAMILIAR S.A. Por su parte, MAPFRE AGROPECUARIA se integrará en MAPFRE EMPRESAS, previa cesión a MAPFRE FAMILIAR de sus negocios con particulares.

Estos procesos de integración quedarán completados a finales de 2008, si bien se han acometido ya cambios en la estructura operativa de la División Familiar que, bajo la presidencia ejecutiva de Antonio Huertas, queda organizada en dos

grandes áreas: Negocios y Prestaciones, dirigidas por Esteban Pedrayes y Francisco Marco, respectivamente.

Con la reestructuración, se anticipa el aprovechamiento de sinergias entre las unidades hasta su definitiva integración en la nueva MAPFRE FAMILIAR, orientando la actuación comercial hacia el cliente, potenciando la venta cruzada, e incrementando la vinculación de los asegurados con MAPFRE.

En la Unidad de Empresas se creará una Dirección General de Riesgos Agropecuarios, que asumirá Juan Sáez, hasta ahora Director General de MAPFRE

AGROPECUARIA. Asimismo, se prevé la creación de dos Consejos Asesores para mantener el contacto y el asesoramiento adecuado con personas vinculadas al mundo de la Salud y al mundo Agropecuario. Todos los actuales empleados de MAPFRE AUTOMÓVILES, MAPFRE SEGUROS GENERALES Y MAPFRE CAJA SALUD se integrarán en MAPFRE FAMILIAR, con pleno respeto a sus derechos laborales. Los de MAPFRE AGROPECUARIA se integrarán en su mayor parte en la Unidad de Empresas, permaneciendo en MAPFRE FAMILIAR aquellos más vinculados a los negocios de particulares.

### Nuevo servicio de asistencia informática

MAPFRE ha añadido el servicio de asistencia informática a sus seguros de Hogar, de Comercio y Mercantil para completar la Garantía de Asistencia que ofrece en estas pólizas Multirriesgo. También se incorporará automáticamente a las pólizas en cartera.

Con esta nueva garantía, el asegurado de MAPFRE dispondrá de un servicio de asistencia para consultar incidencias relacionadas con sus equipos informáticos. Y, asimismo, con servicio de recuperación de datos y copia de seguridad con posibilidad de almacenar la información de su equipo en un banco de datos remoto fuera del hogar u oficina. Además, podrán solicitar asistencia de técnicos a domicilio, a precio especial.

### Novedades en los seguros médicos

MAPFRE CAJA SALUD ha incorporado a sus seguros las últimas novedades médicas, ha ampliado sus prestaciones y ofrece mayores indemnizaciones en algunas coberturas. A partir de 2008, la entidad incluye en sus seguros Caja Salud Familiar y Medisalud la garantía de extracción y conservación de células madre del cordón umbilical (con franquicia). El mantenimiento de las células se hará en el banco privado de cordón umbilical Crio-Cord por un periodo de 20 años.

Asimismo, MAPFRE CAJA SALUD incluye en estos seguros el reembolso de gastos por

adopción nacional e internacional, por lo que el asegurado podrá recuperar los gastos del proceso de adopción hasta un máximo de 12.000 euros, aportando la documentación pertinente.

MAPFRE complementa sus productos para autónomos con garantías y servicios especiales que aportan valor añadido. Entre las novedades destacan la cirugía ocular por láser (miopía, hipermetropía y astigmatismo); la consulta internacional; la orientación médica 24 horas y la orientación jurídica telefónica. Los seguros para autónomos incluirán además la garantía de reembolso de gastos por situación de gran dependencia por accidente.



## 500 oficinas en Brasil

La filial de MAPFRE en Brasil ha inaugurado su oficina número 500, un hito en la historia del Grupo en este país, que se enmarca en el plan de expansión de la red comercial en Iberoamérica. «En cinco años MAPFRE ha triplicado su presencia en el país, lo que refleja la decidida política de expansión territorial adoptada en los últimos tiempos», ha comentado Antonio Cassio dos Santos, Presidente del Grupo MAPFRE en Brasil.

MAPFRE BRASIL ha elegido la ciudad de São José do Rio Preto para abrir su última oficina. Se trata de una población de cerca de medio millón de habitantes, situada a unos 400 kilómetros de Sao Paulo, dónde MAPFRE ya posee otras 16 sucursales. La nueva oficina cuenta con una

infraestructura moderna para atender a los corredores y asegurados de la ciudad y región. Además, dispone de un centro de inspección de vehículos con una estructura preparada para prestar servicios a terceros y al conjunto de la población, asegurados o no de MAPFRE.

MAPFRE, primera aseguradora No Vida en Iberoamérica, posee una de las mayores redes de sucursales de un grupo financiero en la región y tiene previsto alcanzar las 2.000 oficinas en la zona este año. En Brasil, MAPFRE alcanzó una cuota de mercado del 5,9 por ciento en 2006 y se situó en el sexto puesto del ranking en este negocio.

## La mejor empresa de seguros para trabajar en Portugal

La filial de MAPFRE en Portugal, MAPFRE SEGUROS GERAIS, ha sido elegida la mejor empresa para trabajar del sector asegurador del país por la consultora Heidrick&Struggles y la revista *Exame*.

La compañía aseguradora portuguesa ha quedado situada en el posición 25 en el ranking global en el que participaron 250 compañías.

Este premio reconoce el ambiente de trabajo, el espíritu de equipo y la apuesta por la

conciliación entre trabajo y familia que se impulsa en MAPFRE SEGUROS GERAIS. La selección de las empresas se ha realizado basándose en cuestionarios enviados que evaluaban las prácticas de recursos humanos entre las compañías incluidas en el estudio.



## Continúa avanzando la integración de COMMERCE GROUP

La integración en MAPFRE de la aseguradora norteamericana continúa su avance, tras la aprobación por parte de la Junta extraordinaria de Accionistas de THE COMMERCE GROUP, celebrada el 14 de febrero en Webster (Massachusetts, EEUU), del Acuerdo y Plan de Fusión por el que MAPFRE

adquirirá la aseguradora Commerce.

Más del 97 por ciento de las acciones que ejercieron su derecho de voto lo hicieron a favor de la fusión, lo que representa el 88 por ciento del total. Una vez que se cierre el acuerdo cada accionista de Commerce recibirá 36,7 dólares por título.

El cierre de la operación está sujeto a las autorizaciones oficiales pertinentes en Massachusetts, California, Nueva York y Ohio, y al cumplimiento de las condiciones acordadas. MAPFRE y THE COMMERCE GROUP esperan que la operación se cierre a finales del primer trimestre de 2008 o principios del segundo trimestre. Esta operación supone un paso muy importante en el proceso de internacionalización de

MAPFRE y la mayor adquisición de su historia.

COMMERCE es la entidad líder de Massachusetts (EEUU) en líneas personales de Seguros No Vida, con una cuota de mercado del 31,5 por ciento en Seguro de Automóviles de particulares. La aseguradora cotiza en la Bolsa de Nueva York desde 1995, y cuenta con una plantilla cercana a los 2.400 empleados.

MAPFRE empezó a operar en EE.UU. en 1993, y en la actualidad está presente en Florida, Nueva Jersey, así como en el Estado Libre Asociado de Puerto Rico, además de gestionar una amplia cobertura en Asistencia en Carretera en todo el país.



## MAPFRE ASISTENCIA abre dos nuevos centros médicos en Iberoamérica

MAPFRE ha inaugurado a través de su filial MAPFRE ASISTENCIA dos nuevos centros médicos de atención primaria en Latinoamérica, concretamente en Samaná (República Dominicana) y Tegucigalpa (Honduras), que se unen a los dos que la entidad ya tiene en esta región, en Bávaro-Higüey (República Dominicana) y Playa del Carmen (Quintana Roo, México).

Con esta red de centros médicos MAPFRE ASISTENCIA incrementa su oferta de asistencia médica en Latinoamérica, que vive una creciente demanda de estos servicios por el aumento del turismo. Estas clínicas, ubicadas en áreas turísticas o zonas residenciales y comerciales, están

atendidas por médicos de familia y especialistas multilingües que prestan, entre otros, servicios de emergencia 24 horas, asistencia primaria, radiodiagnóstico, revisiones, vacunación, laboratorio, suministro de medicamentos y enfermería.

Estos centros médicos cuentan con unas instalaciones amplias y modernas con avanzadas dotaciones médicas y están gestionados por las entidades locales de MAPFRE ASISTENCIA, que aportan la experiencia de más de 380.000 asistencias tramitadas durante 2007.



## Ejemplo de sostenibilidad en Brasil

MAPFRE ha sido incluida en Brasil en la octava edición de la *Guía de Sostenibilidad 2007* por las acciones desarrolladas para el fomento y educación en Seguridad Vial en el país, en colaboración con FUNDACIÓN MAPFRE.

Esta publicación, que selecciona a las 20 mejores compañías de Brasil, reconoce la labor en responsabilidad social y sostenibilidad en sus negocios, así como el fomento de iniciativas en estos ámbitos. En esta edición, la *Guía de la Sostenibilidad 2007* ha querido reconocer acciones como La Educación Vial es Vital y En la Carretera Correcta, del Instituto de Seguridad Vial de FUNDACIÓN MAPFRE en Brasil. Estas campañas tenían el objetivo de concienciar tanto a los futuros conductores como a los peatones, sobre sus responsabilidades y derechos, además de educar en salud y medio ambiente.

Antonio Cassio dos Santos, Presidente de MAPFRE en Brasil, señaló que «realizar acciones que beneficien la población, desarrollando actividades basadas en conceptos socialmente responsables, es uno de los mejores caminos para formar un país más justo, digno y respetado».

## MAPFRE MÉXICO busca talentos entre universitarios

MAPFRE MÉXICO ha puesto en marcha el primer programa de talento universitario denominado ProBecario. Este proyecto integra a estudiantes universitarios en diferentes departamentos de la compañía con la intención de que colaboren en los procesos de trabajo y se involucren de forma directa con sus áreas de interés profesional.

Este proyecto de vinculación entre jóvenes universitarios y MAPFRE pone especial atención al desarrollo de sus competencias profesionales, que les permitirán en un futuro pasar a formar parte del grupo de colaboradores de la compañía. Además, ayudará a los jóvenes profesionales a conocer la cultura corporativa del Grupo y prepararlos para diferentes responsabilidades en la organización de MAPFRE MÉXICO.



## Nuevo centro de atención al cliente en Argentina



MAPFRE ha inaugurado un nuevo centro de atención al cliente en Buenos Aires a través de su filial en el país. Este centro se suma a los otros doce que gestiona el Grupo en Argentina.

El centro, denominado SERVIMAPFRE, ofrece un servicio integral equipado para el automóvil con avanzada tecnología y técnicos cualificados. Entre los servicios que brinda hay que destacar la inspección previa y la de daños leves y medios para vehículos de asegurados así como para terceros.

MAPFRE ARGENTINA es la primera aseguradora No Vida en el país y opera a través de una red de más de 300 oficinas, 2.000 empleados y más de 2.900 agentes.

## MAN FU, será la marca de MAPFRE en China

MAPFRE CHINA ha puesto en marcha la denominación MAN FU, como marca comercial para desarrollar negocios en China. MAN FU significa felicidad o suerte interminable, y es la expresión en chino mandarín que más se asimila fonéticamente al nombre MAPFRE.

# MAPFRE ASISTENCIA.

## Avanzar con eficiencia

*En un momento en el que entre las prioridades de MAPFRE se encuentra la expansión internacional, MAPFRE ASISTENCIA tiene razones para ser positiva. Con actividad exclusivamente fuera de España, la multinacional cuenta con oficinas propias en 41 países, desarrolla su negocio en Europa, América, Asia y África, es la única representante del Grupo en 18 países y su estrategia pasa por conquistar el Pacífico asiático en el próximo lustro.*



**Alta dirección de MAPFRE ASISTENCIA:**  
**Alfredo Muñoz, Subdirector General (izq.);**  
**Rafael Senén, Presidente y Consejero**  
**Delegado; Nikos Antimissaris, Director**  
**General, y Gregorio R. Santos, Subdirector**  
**General.**

A este dulce momento en el que se encuentra MAPFRE ASISTENCIA le acompaña el resultado económico alcanzado en 2007, pues los beneficios de la compañía en ese ejercicio han experimentado un incremento del 26 por ciento respecto al pasado año. Estas cotas de crecimiento hay que situarlas en el entorno en el que se han generado –cuatro continentes con realidades sociales y economías distintas– y unirlas al incremento en un 20 por ciento de sus clientes corporativos, hasta 1.200, y de sus asegurados, una cartera de 65 millones de pólizas.

¿A qué se dedica MAPFRE ASISTENCIA?

MAPFRE ASISTENCIA es una compañía de seguros, reaseguro y servicios que comercializa asistencia, seguros de viaje y de riesgos especiales para empresas y particulares en todo el mundo, excepto en España. Tres líneas de actividad que engloban sus propios productos, unos internacionales y otros locales, dado que cada mercado tiene sus características propias y las demandas de los clientes –que lógicamente se reflejan en la oferta de servicios de la entidad– son diferentes en cada país.

Asistencia y seguros de viaje son las *joyas de la corona* y reportan a MAPFRE ASISTENCIA cerca del 53 por ciento del negocio. Con la primera, la multinacional es líder en Latinoamérica y Oriente Medio –donde además es pionera–, ocupa el tercer puesto en Estados Unidos y el cuarto en el mundo.

El propósito de la asistencia es dar la solución más adecuada al problema planteado por el cliente en el menor tiempo posible, allá donde la persona que lo necesite se encuentre. Esta actividad inicial fue la puerta de entrada a otros negocios, como lógica evolución de un servicio cada vez más maduro y que requería de nuevas soluciones. Esto dio paso

a perfeccionar los productos tradicionales –asistencia para automóviles o carretera, para personas o médica y para el hogar– y a incorporar los seguros de viaje, que MAPFRE ASISTENCIA distribuye a particulares –vía Internet y agencias de viaje– y colectivos –mediante acuerdos corporativos–.

En estas dos líneas de negocio la clave para ganar en dimensión es contar con una red de proveedores de servicios amplia y eficaz. Por poner un ejemplo, sólo en Estados Unidos MAPFRE ASISTENCIA cuenta con más de 15.000 prestatarios asociados y hospitales para asistencia médica, y el total mundial de su red asistencial es de 160.000. En el caso de la eficacia, que va de la mano de la tecnología y la innovación, destaca la creación, diseño e implementación de Futura, una plataforma operativa que integra a cliente y proveedor con la que MAPFRE ASISTENCIA se convierte en gestor de flotas; es el concepto futuro de la asistencia en carretera. Esta tecnología ya está implantada en la mayor parte de Latinoamérica y Europa y, paulatinamente, se irá instalando en el resto de sus filiales.

Este círculo de actividades principales se cierra con riesgos especiales. Un conjunto de seguros de gran contenido técnico que tienen como objetivo la protección del interés económico del asegurado ante situaciones tan cotidianas como la avería mecánica o eléctrica de su vehículo durante el periodo de garantía –Garantía Mecánica–; el pago del crédito de su turismo cuando éste es declarado siniestro total por diversas causas –GAP–; o la protección de neumáticos –Tyre Insurance–. En este negocio, MAPFRE ASISTENCIA se ha especializado en los seguros para el sector de la automoción, y las claves para su éxito radican en las redes de distribución, la calidad de la suscripción y la especialización alcanzada en la tramitación de los siniestros. Riesgos especiales está protagonizando la mayor parte del crecimiento de la unidad.

Como complemento a su operativa aseguradora, MAPFRE ASISTENCIA lleva a cabo otras actividades con las que aumenta su cuota de penetración en los mercados en los que está posicionada y la fidelización de sus clientes. Dentro de este grupo encajan los servicios complementarios a la tramitación de siniestros para aseguradoras, que responden a una importante demanda del mercado, y la prestación de servicios de atención médica con productos especializados y con clínicas propias de atención primaria, especialmente orientadas al turismo. Estos centros médicos, atendidos por facultativos de familia y especialistas multilingües, están ubicados en Bávaro-Higuey y Samaná (República Dominicana), Playa del Carmen (Quintana Roo, México) y Tegucigalpa (Honduras). Además, MAPFRE ASISTENCIA también gestiona cuatro consultorios de atención primaria en El Salvador.

### Estructura operativa

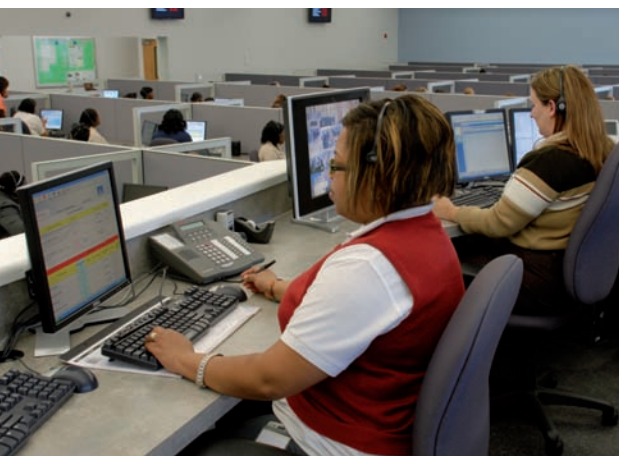
MAPFRE ASISTENCIA se organiza en cuatro direcciones regionales: Europa, Norteamérica, Latinoamérica y Asia, Oriente Medio y África. Esta organización le permite adaptar su estrategia global a la realidad de cada una de sus filiales.

Bajo este esquema, el negocio de MAPFRE ASISTENCIA se distribuye del siguiente modo: Europa proporciona el 59 por ciento de los ingresos. El viejo continente se dedica principalmente a asistencia y riesgos especiales, siendo el primero en introducirse en esta úl-



*Asistencia y seguros de viaje son las 'joyas de la corona' de MAPFRE ASISTENCIA, a la que reportan cerca del 53 por ciento del negocio*





Desde su call center de Columbus (Estados Unidos), MAPFRE ASISTENCIA gestiona más de 8 millones de llamadas anuales.

tima línea de actividad hace cuatro años a través de Garantía Mecánica –cuya denominación comercial en Europa es MAPFRE WARRANTY– y GAP, especialmente en el Reino Unido con MAPFRE ABRAXAS.

Capítulo importante para la Regional Europa en estos últimos años ha sido la creación de una red de agentes. Se trata de una estructura de equipos locales, con un método de trabajo común, dedicados exclusivamente a la comercialización de Garantía Mecánica y GAP. Hasta la fecha, esta red, formada por 160 agentes, ha conseguido aglutinar a más de 15.000 concesionarios.

A Latinoamérica le corresponde el 26 por ciento del negocio de la Unidad de Asistencia. En esta zona del mundo, MAPFRE ASISTENCIA es la compañía número uno en asistencia y en servicios complementarios a la tramitación de siniestros para aseguradoras. En 2008, las compañías integradas en esta dirección regional dedicarán sus esfuerzos a continuar impulsando sus seguros de viaje y a la implantación de Futura en la totalidad del área.

La Dirección Regional Norteamérica reporta el 11 por ciento del volumen total de la Unidad. Formada por las filiales de Canadá, Estados Unidos y Puerto Rico, su negocio proviene básicamente de la asistencia en carretera, actividad con la que ocupa la cuarta posición en Estados Unidos. ROAD AMERICA, la principal compañía estadounidense, ofrece servicios a más de 19 millones de clientes en Estados Unidos y Canadá a través de operaciones con más de 100 clientes corporativos.

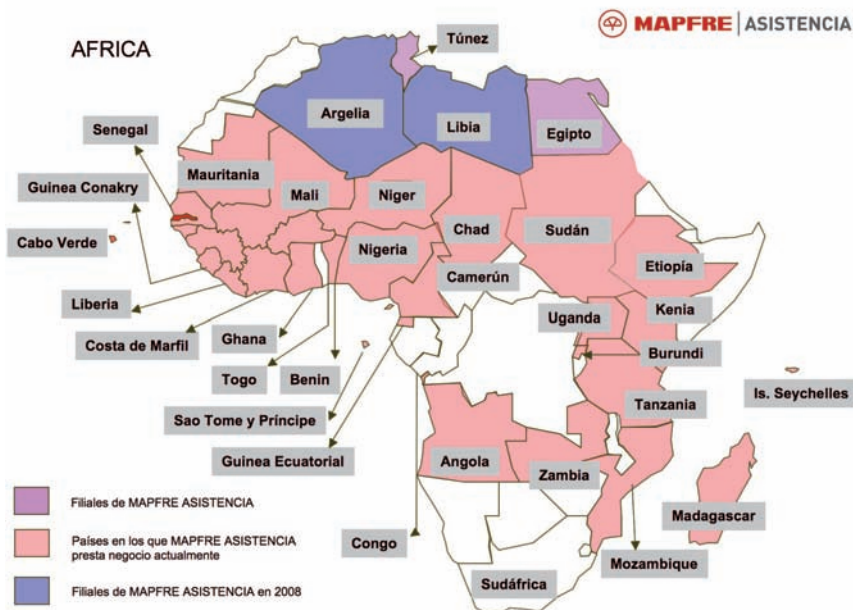
La Dirección Regional de Asia, Oriente Medio y África supone hoy día el 4 por ciento del negocio de la multinacional, pero las previsiones son que alcance el 10 por ciento en 2010, dadas las amplias posibilidades que tienen sus mercados. El continente asiático cuenta con las principales economías emergentes, China e India –en las que MAPFRE ASISTENCIA ya tiene representación–, y África ha sido una auténtica sorpresa. Hasta 2007, la multinacional del Grupo MAPFRE sólo contaba en la zona con AFRIQUE ASSISTANCE y con negocio en el Magreb. En la actualidad, y gracias a una magna labor comercial realizada en los dos últimos años, este negocio se ha ampliado a una treintena de países.

En 2007, las filiales GULF ASSIST y ROAD CHINA ASSISTANCE han sido reconocidas con la certificación internacional de calidad ISO 9001:2000 –norma que también han obtenido en estos últimos años las oficinas de Colombia, Uruguay, Brasil y Túnez–. En 2008, las perspectivas de desarrollo llegarán con la inauguración de nuevas sucursales –las próximas serán en Argelia, Libia y Dubái (Emiratos Árabes Unidos)–; potenciando asistencia y seguros de viaje; e introduciéndose en riesgos especiales.

### Vocación internacional

La expansión internacional de MAPFRE ASISTENCIA es consustancial a la entidad y necesaria para estar en este competitivo mercado, caracterizado además por el alto nivel de exigencia demandado por sus clientes.

Desde su creación, la compañía ha vivido un periodo de crecimiento frenético, con aperturas de hasta seis filiales en un mismo año. Era necesario. Ese ritmo se ha reducido y, ya asentada en América y Europa, ahora dirige su mirada hacia Asia y África, mercados con culturas bien diferentes a las occidentales donde residen los gigantes emergentes del si-







**INDIA ASSISTANCE fue inaugurada el pasado 12 de diciembre.**

glo XXI –China e India–, en los que la multinacional está haciendo fuertes inversiones. Las últimas inauguraciones han sido en Egipto, Jordania e India, país este último que reviste un especial interés para MAPFRE ASISTENCIA. India cuenta con más de 1.100 millones de habitantes, una tasa anual de crecimiento del Producto Interior Bruto (PIB) en torno al 9 por ciento, un marco político estable y, sobre todo, una creciente demanda interna. MAPFRE ASISTENCIA ha realizado un esfuerzo importante para implantarse en este mercado, que se verá recompensado con toda seguridad por su gran potencial.

Además de aprovechar las oportunidades que las nuevas plazas le aportan, MAPFRE ASISTENCIA también trabaja para contribuir al desarrollo social y económico del país en el que se implanta, principalmente los que están en vías de desarrollo. ¿De qué modo? Ayudando a construir el mercado de asistencia, compartiendo su experiencia, conocimiento, métodos y valores con sus actores –clientes, proveedores, empleados, etc.–, así como fomentando su formación. Esta creación de nuevas oportunidades en mercados en desarrollo es su valor añadido.

En todas las filiales de MAPFRE ASISTENCIA se trabaja de forma homogénea bajo los mismos parámetros, desde el diseño de las oficinas hasta los programas informáticos, lo que facilita la movilidad de sus profesionales. La entidad es una ventana abierta a más de 40 países para sus más de 3.000 empleados, de los cuales el 95 por ciento se encuentra fuera de España, país en el que se ubica su sede central.

La multiculturalidad es uno de sus signos de identidad dentro del Grupo. En algunas de sus oficinas se pueden encontrar representantes de hasta una veintena de nacionalidades. La diversidad de este capital humano es un factor atractivo para muchos de los aspirantes a formar parte de esta entidad, en la que el intercambio cultural es un valor al alza.

Para MAPFRE ASISTENCIA éste es su momento. Ha trabajado muy duro para posicionarse y ser reconocida como una de las grandes del sector internacional de asistencia. Ha apoyado la internacionalización del Grupo MAPFRE, posicionándola en nuevos países, y es exportadora de su cultura y buen hacer, sin desviarse de los objetivos de negocio establecidos y manteniendo unas altas tasas de crecimiento. El futuro se presenta realmente positivo y apasionante. El objetivo: ser los primeros.

# Auguste Rodin

EL CUERPO DESNUDO

FUNDACIÓN MAPFRE

Del 13 de mayo al 6 de julio de 2008



*FUNDACIÓN MAPFRE presenta, por primera vez en España, una importante exposición dedicada a Auguste Rodin, compuesta por 35 esculturas y 90 dibujos. La muestra recoge la relación que se establece entre el gran escultor y el cuerpo humano, analizando las relaciones entre arte, erotismo y desnudez.*

Texto y fotos: **FUNDACIÓN MAPFRE**

La exposición muestra dos discursos paralelos: uno relatado a través de las esculturas y otro a partir de los dibujos. Son dos historias diferentes, inevitablemente conectadas, que cuentan cómo un gran artista transformó para siempre la representación del cuerpo humano.

## Escultura

Rodin puede considerarse el último gran escultor, que marca la transición entre los grandes talleres clásicos y las vanguardias históricas. En este sentido, su obra se inscribe en una tradición en la que la representación del cuerpo desnudo constituye el tema fundamental de la escultura. A lo largo de toda la historia del arte, la escultura clásica ha «deserotizado» el cuerpo humano a través del canon: al introducir el cuerpo en un «molde» de proporciones, se desmaterializa la carne.

Sin embargo, para todos parece evidente que Rodin es el escultor de la voluptuosidad. La tensión que establece entre el desnudo tradicional y la introducción del deseo e, incluso, de una supuesta obscenidad en muchas de sus obras, ponen de manifiesto cómo Rodin subvierte para siempre la tradición clásica del desnudo.

Una de las primeras cuestiones que llaman la atención al acercarnos a las esculturas de desnudos de Rodin es que, en general, carecen de tema. A lo largo del siglo XIX, el desnudo necesitaba revestirse de un pretexto, disfrazarse de diosa de la mitología para ser aceptado por la sociedad bienpensante. Sin embargo, Rodin elimina la narrativa de sus desnudos –aunque incluso los llame Andromède o Danaïde– para resaltar, por encima de todas las cosas, la carnalidad de los cuerpos: «... Para él solo cuenta el modelado», decía Rilke.

Arriba, 'L'erennelle idole', ca.1882. Debajo, 'Andromède', 1885. Ambas Musée Rodin.

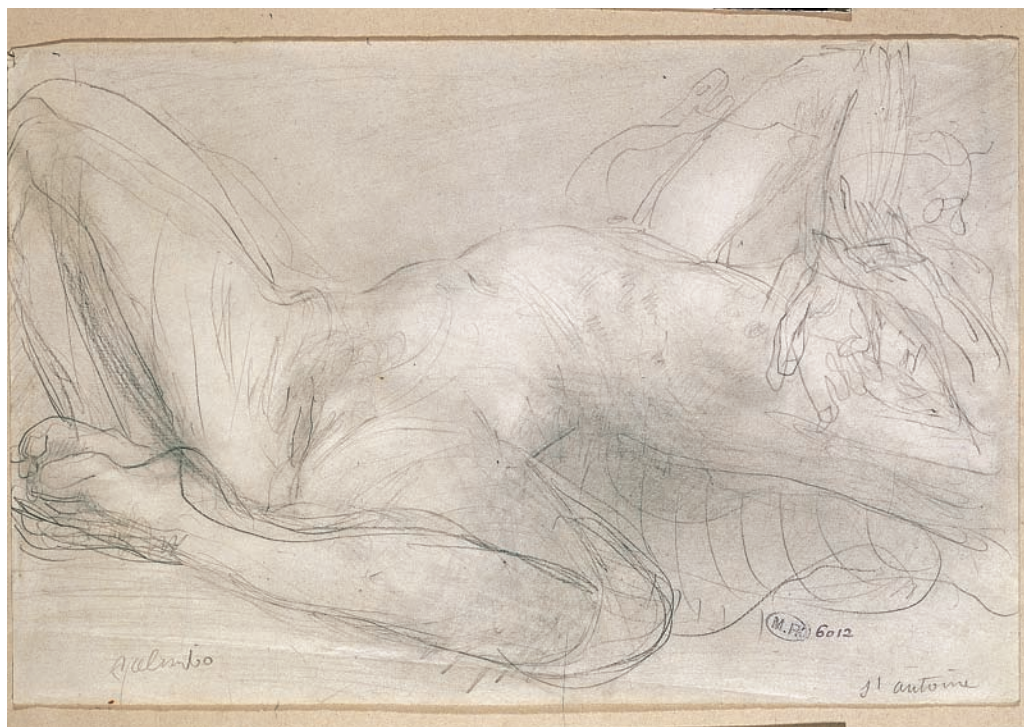
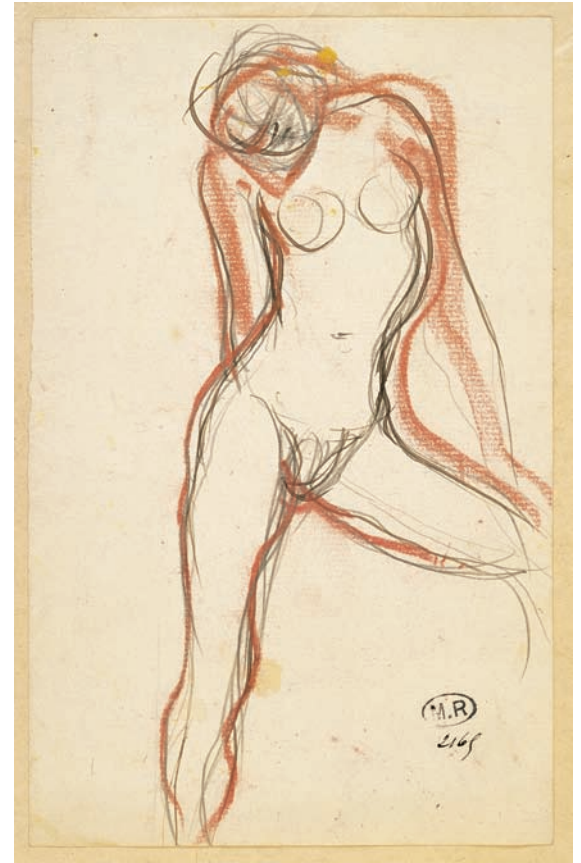


*L'âge d'arain* (La Edad de Bronce) resulta, en este sentido, una obra emblemática, ya que Rodin representa a un hombre desnudo, «a la manera clásica». Sin embargo, la voluptuosidad del cuerpo destaca por encima del resto de las cuestiones y, de hecho, cuando el artista la presentó en 1877, fue acusado de haber realizado la escultura a partir del molde de un cuerpo vivo.

La superficie se convierte entonces en punto de encuentro entre el empuje interno de la obra y la mano del artista, una de las grandes obsesiones de Rodin —como muestra *Mains d'amants* (Manos de amantes) o los cajones llenos de manos de todos los tamaños que guardaba en su estudio de Meudon—. «(...) Es carne de verdad (...)», decía Rodin a sus amigos cuando mostraba sus esculturas. Es algo que parece evidente cuando observamos obras como *La Terre* (La Tierra) o *Torse d'Adèle* (El torso de Adela).

Junto a estas obras, algunos grupos escultóricos clásicos de Rodin, como *El beso* o *El eterno ídolo*, subrayan la importancia del deseo sexual en su obra, así como su papel en el proceso creativo. Son esculturas que tienen rostro, que tienen personalidad.

Frente a este tipo de figuras, Rodin aborda en grandes esculturas una serie de posturas tradicionalmente consideradas obscenas, al mostrar abiertamente el sexo femenino. *Iris*, *messagère des dieux* (Iris, mensajera de los dioses) o *Femme accroupie* (Mujer acurrucada) son quizá las más conocidas. En *Iris*, la apertura del sexo y la ausencia del rostro y de uno de los brazos concentra toda la narratividad en el cuerpo, eludiendo al máximo la anécdota. Rodin representa «un gesto determinado de un cuerpo». La belleza del cuerpo femenino se profana a través de la decapitación, de la mutilación, de la revelación de las partes secretas... *Iris* no representa el sexo femenino, sino la propia idea de la sexualidad femenina triunfante y, al mismo tiempo, profanada por la ausencia de mirada.



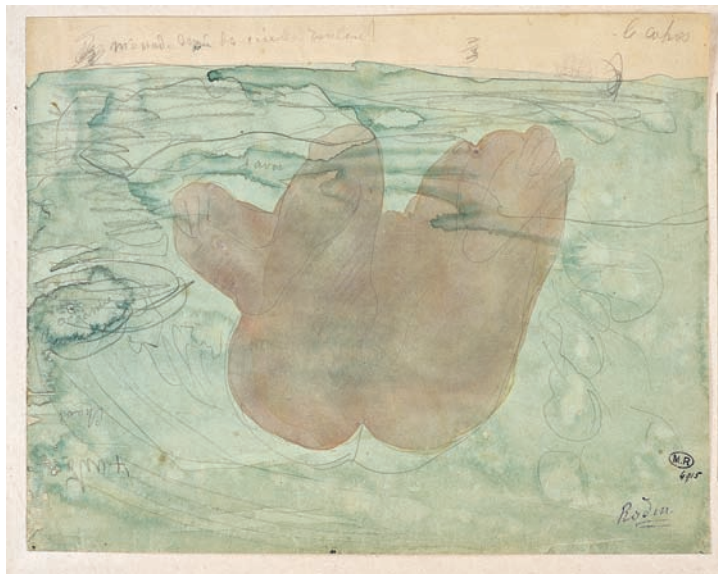
*Rodin puede ser considerado como el último gran escultor que marca la transición entre los grandes talleres clásicos y las vanguardias históricas*

Arriba, 'Femme nue à la jambe gauche écartée', ca. 1900. Izda., 'Salambo', ca. 1900. Ambas Musée Rodin, París.

'Torse d'Adele', ca. 1882. Musée Rodin, París.



'Le chaos', ca. 1900. Musée Rodin, París.



*Los dibujos eróticos de Rodin no formaron parte de su gabinete privado, sino que se mostraron con naturalidad en exposiciones*



'Femme nue allongée, maintenant jambes pliées et dressées', ca. 1900. Musée Rodin.

Como muestran estas obras, Rodin fue, ante todo, un transgresor. De forma paralela a *Iris*, el artista concibe muchas obras «de gabinete», «facilonas», que representan faunos y faunas en posturas sugerentes o que muestran su fascinación por la homosexualidad femenina. Estaban destinadas a los *vieux messieurs*, pero también reflejan la conexión de Rodin con los ámbitos decadentes finiseculares que alentaron este tipo de representaciones. También introduce, a veces, cierto contenido erótico en obras de asunto religioso. Esa búsqueda tensión entre lo profano y lo sagrado es un rasgo específico del erotismo de fin de siglo, tanto en las obras artísticas como en la literatura, lo que contribuye a contextualizar de manera evidente las esculturas de Rodin.

### Dibujos

La selección de esculturas que se exponen recorre toda la producción del artista, mostrando las diferentes facetas a través de las que Rodin expresa su fascinación por el cuerpo desnudo. Sin embargo, salvo escasos bocetos preparatorios, los dibujos no aparecen en la obra de Rodin hasta su madurez. Cuando ya ha cumplido los 60 años, Rodin comienza a dibujar de manera casi obsesiva, automática... Observa a las modelos que pasean desnudas por su taller, les pide que se muevan libremente hasta que, de pronto, descubre una pose especial. Entonces, las detiene y las plasma en el papel, sin despegar la vista de su modelo. En una fase posterior, retoca estos dibujos con toques de aguada, de acuarela. El cuerpo desnudo de la mujer brota entonces cargado de erotismo, dotado de una enorme fuerza que, tal vez, le sea conferida, en parte, por la serena economía de medios con la que el artista concibe estas obras.

Salvo algunos muy concretos, los dibujos eróticos de Rodin no formaron parte de su gabinete privado —de su museo secreto—, sino que el artista los mostró con toda naturalidad, confiriéndoles el estatus de gran obra. A partir de 1900, cuando Rodin comienza a realizar grandes exposiciones retrospectivas en las grandes capitales europeas, expone sistemáticamente estos dibujos junto con sus esculturas. Para mostrarlos, diseña unos marcos especiales —que recuperamos para la exposición—, una ubicación concreta —en la parte baja de los muros— y unas sillas muy simples, para que el espectador pudiera sentarse y deleitarse con estos dibujos. Frente a este discurso situado en los muros de estos espacios, sus grandes esculturas ocupaban, majestuosas, la mayor parte de las salas de exposiciones. La muestra que hoy presentamos pretende recuperar este espíritu.

## El MAPFRE HAY FESTIVAL Alhambra 2008 se celebra en abril

FUNDACIÓN MAPFRE y HAY FESTIVAL han presentado el MAPFRE HAY FESTIVAL ALHAMBRA, que tendrá lugar entre los días 3 y 6 de abril en Granada y reunirá a más de 30 autores y escritores de prestigio internacional.

Cuatro días de literatura, ideas, música, coloquios, encuentros entre lectores y escritores, exposiciones y conciertos, con el objetivo de debatir y mostrar pero, sobre todo, de compartir el placer de la cultura. Los más de 30 actos que componen la programación tienen como hilo conductor estudiar, desde el hecho cultural, la relación entre Oriente y Occidente. Asistirán como invitados, Umberto Eco, Francisco Ayala, Juan Goytisolo, Almudena Grandes, Radwa Ashour, Houda Barakat y Murit Barguti, entre otros.

La edición del HAY FESTIVAL de Granada se inscribe dentro del acuerdo de asociación estratégica que suscribieron THE HAY FESTIVAL OF LITERATURE AND THE ARTS y



**Pablo Jiménez Burillo, Director General del Instituto de Cultura de FUNDACIÓN MAPFRE.**

FUNDACIÓN MAPFRE, que refuerza la colaboración iniciada en 2006, para la extensión del Festival en el mundo hispano, con tres líneas de actuación: el apoyo y participación de FUNDACIÓN MAPFRE en los Hay Festival ya en marcha –en calidad de «Socio Principal» en Cartagena de Indias y de «Patrocinador Global» en Segovia y Gales–; la realización de contenidos culturales para difundir por Internet; y la puesta en marcha de este nuevo festival.



## José Manuel Martínez visita los proyectos de FUNDACIÓN MAPFRE en México

José Manuel Martínez, Presidente de MAPFRE, ha visitado en México alguno de los proyectos que FUNDACIÓN MAPFRE apoya en el país. El Presidente de MAPFRE se encontraba en México con motivo de la celebración del Consejo de Administración de MAPFRE AMÉRICA.

En concreto, el Presidente visitó uno de los pabellones «No Te Quemés», proyecto dedicado a la prevención de accidentes en el hogar. Estos pabellones están implantados en un centro recreativo y en un hospital pediátrico

de asistencia social, y tienen como objetivo formar a los niños en temas de prevención con el uso del fuego. Además, visitó las instalaciones del Comedor Santa María, una institución que apoya la nutrición y formación en valores a niños de escasos recursos.

Estos proyectos son dos de los más importantes que FUNDACIÓN MAPFRE desarrolla actualmente en México, y que seguirá apoyando durante los próximos años.

## Escuela de conducción de motos

El Instituto de Seguridad Vial de FUNDACIÓN MAPFRE ha puesto en marcha el «Curso de Conducción Segura de Motos», una iniciativa dirigida a los conductores de ciclomotores y motocicletas (hasta 125 cc.), con la que se pretende fomentar el uso y la conducción responsable de estos vehículos.

La campaña, que se inició en Sevilla a principios de febrero, recorre otras 16 ciudades españolas, y permite a los asistentes conocer los elementos imprescindibles

para una conducción segura, como por ejemplo el uso del casco, el mantenimiento de los neumáticos, suspensión, luces y frenos. Además, los participantes pueden hacer una prueba de habilidad en un circuito cerrado con motos y tienen la ocasión de realizar un 'video-test' para afianzar todos los conocimientos aprendidos en este curso de conducción.

En esta iniciativa pueden participar todas aquellas personas que tengan el permiso o licencia de conducir en vigor y adecuado a cada vehículo.

Paralelamente a la Escuela de Seguridad Vial para



**Miguel Mª Muñoz, Presidente del Instituto de Seguridad Vial, durante la rueda de prensa.**

adultos, FUNDACIÓN MAPFRE también organiza distintas actividades para concienciar a los niños acerca de la importancia de mantener una conducta vial responsable. Entre ellas está prevista la puesta en marcha de una Escuela Infantil de Seguridad Vial, con juegos supervisados por monitores especializados y un mini circuito con vehículos

eléctricos. Para el desarrollo y puesta en marcha de la actividad se ha contado con la colaboración de la revista *Motociclismo*.

FUNDACIÓN MAPFRE regala a todos los participantes un DVD en el que Jorge Martínez Aspar y Álvaro Bautista explican las peculiaridades de las motos y los consejos para conseguir una conducción segura sobre dos ruedas.

## Cuarta edición del informe del mercado asegurador iberoamericano

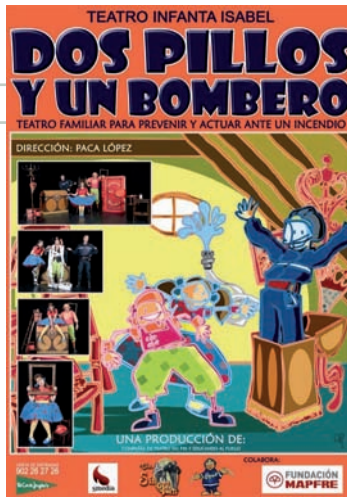


FUNDACIÓN MAPFRE presenta por cuarto año consecutivo el informe *El mercado asegurador iberoamericano*, referido al año 2006, que proporciona una visión global de la situación del mercado de seguros de estos países.

El documento incluye un resumen del contexto económico de los 19 países estudiados, la evolución de los distintos ramos y las características principales de dichos mercados aseguradores. El informe, que está preparado a partir de las publicaciones del organismo de supervisión de seguros y de las asociaciones de entidades aseguradoras

locales, unifica criterios con el fin de facilitar la comparación entre países y pone de manifiesto el potencial de crecimiento del sector asegurador en esta región.

Del estudio se desprende que los siete mayores mercados de la región acumularon el 93,1 por ciento de las primas, siendo Brasil el país con el sector asegurador de mayor tamaño, seguido de México y Puerto Rico. Todos los mercados de seguros de Iberoamérica tuvieron incrementos en sus volúmenes de primas en 2006, en moneda local y a precios corrientes. Los mayores crecimientos en euros se dieron en Venezuela, Brasil, Argentina y México.



## Obra de teatro infantil para la prevención de incendios

El Instituto de Prevención, Salud y Medio Ambiente de FUNDACIÓN MAPFRE patrocina la obra de teatro infantil *Dos pillos y un bombero* en el teatro Infanta Isabel de Madrid. La obra se estrenó el pasado 23 de febrero, y ha permanecido en cartel hasta el 16 de marzo.

Se trata de un espectáculo de entretenimiento dirigido a niños de entre 4 y 12 años, de carácter didáctico y pedagógico, con el que se pretende transmitir a niños y mayores, mediante el humor y el juego, las medidas de prevención y comportamiento que se deben tener en cuenta ante un incendio.

Esta iniciativa se enmarca en las actividades de sensibilización en materia de prevención de incendios dirigidas a la sociedad en su conjunto que FUNDACIÓN MAPFRE viene realizando desde el año 2006.

## Programa de alfabetización digital para personas con discapacidad

FUNDACIÓN MAPFRE ha firmado un convenio con Technosite, empresa tecnológica del grupo Fundosa, de la Fundación ONCE, para poner en marcha un programa de alfabetización digital, con la finalidad de acercar las nuevas tecnologías a personas con discapacidad, y disminuir la brecha digital que existe en algunas zonas y núcleos sociales.

Diseñado para beneficiar a unas 200 personas tanto de ámbitos rurales como urbanos, se desarrollará en Córdoba y Asturias, en España, y será financiado íntegramente por FUNDACIÓN MAPFRE a través de su Instituto de Acción Social. Se prestará una atención especial a las personas del medio rural con discapacidad, a mujeres con discapacidad y a personas afectadas de una discapacidad grave.

El plan tiene dos fases: una presencial de formación básica y otra avanzada, que podrá realizarse desde casa. A las personas que no dispongan de equipos informáticos y acrediten no tener capacidad para adquirirlos, se les dotará de ordenadores y de las herramientas necesarias para desarrollar el curso.

## Reconocimiento de la Real Academia de Medicina a la labor de FUNDACIÓN MAPFRE



**Carlos Álvarez, Presidente del Instituto de Prevención, Salud y Medio Ambiente de FUNDACIÓN MAPFRE, en el momento de la recogida del Premio.**

La Real Academia Nacional de Medicina ha otorgado una Placa-Diploma a FUNDACIÓN MAPFRE en agradecimiento y reconocimiento de la colaboración que, en beneficio de la Medicina, ambas instituciones vienen manteniendo desde 1997. La entrega tuvo lugar el pasado 15 de enero, en la sede de la Real Academia en Madrid, con ocasión del acto inaugural del curso académico 2008. Carlos Álvarez, Presidente del Instituto de Prevención, Salud y Medio Ambiente de FUNDACIÓN MAPFRE, fue el encargado de recoger la placa de manos del Profesor Amador Schüller-Pérez, Presidente de la Real Academia de Medicina.

El acto de entrega estuvo presidido, además de por el Profesor Amador Schüller-Pérez, por el Profesor Juan Jiménez Collado, Secretario General de la Real Academia, así como por la Presidenta de la Real Academia de Farmacia, María Teresa Miras Portugal, entre otros. Al mismo asistieron numerosos miembros de la Real Academia, institución cuyo origen se remonta al siglo XVIII y que mantiene desde entonces una colaboración constante con el progreso de la ciencia médica.

El Centro de Documentación  
de FUNDACIÓN MAPFRE

# Mejora su accesibilidad y visibilidad



*El Centro de Documentación de FUNDACIÓN MAPFRE, especializado en seguros, seguridad y gerencia de riesgos, prepara una mejora en su accesibilidad y en su visibilidad en Internet. Próximamente se publicará la nueva página web del Centro y todos los usuarios podrán acceder directamente al nuevo sistema integrado de gestión de la información en la dirección*

[www.fundacionmapfre.com/documentacion](http://www.fundacionmapfre.com/documentacion)

El Centro de Documentación de FUNDACIÓN MAPFRE se creó en 1990 a partir de dos pequeños centros existentes, la biblioteca técnica de ITSEMAP y la que entonces era una incipiente biblioteca de seguros. Desde sus inicios, el Centro está especializado en seguros, gerencia de riesgos, seguridad y medio ambiente. Su objetivo es gestionar información en estas materias, realizar el tratamiento técnico de documentación y difundir información a sus usuarios, que son todas aquellas personas interesadas en seguros, gerencia de riesgos y seguridad.

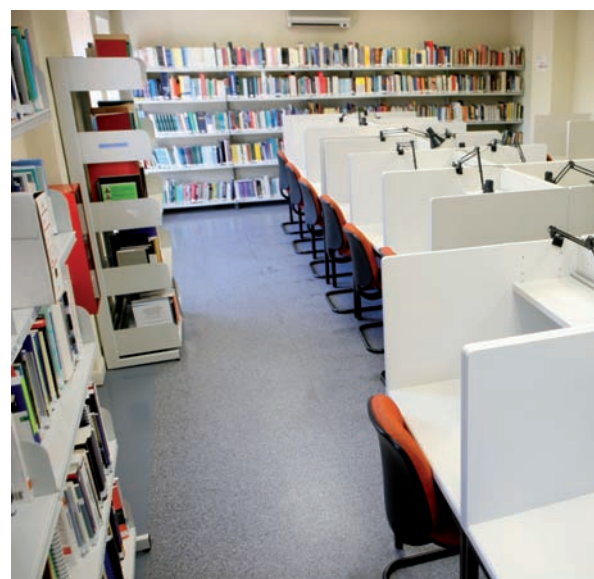
Actualmente el Centro de Documentación presta servicios de localización de información a través de fuentes de información propias o de recursos externos (catálogos de bibliotecas, bases de datos, páginas web de instituciones, etc.); difusión selectiva de la información; y la sala de lectura.

Su fondo está compuesto por más de 100.000 documentos, entre libros, artículos de revista, disposiciones legislativas, rankings, estudios de mercado, informes, etc. En 2007 el Centro ha recibido 11.000 consultas y peticiones de información, y se han realizado 12.000 descargas de documentos propios.

El equipo humano del Centro de Documentación está compuesto por cuatro documentalistas. Además, cada año acuden dos estudiantes de Documentación para realizar prácticas educativas en el Centro, en el marco de colaboración entre FUNDACIÓN MAPFRE y distintas universidades españolas.

## Renovación tecnológica

El Centro, que desde su inicio cuenta con un sistema automatizado de biblioteca para todos sus procesos técnicos, está





*FUNDACIÓN MAPFRE,  
consciente de los avances  
tecnológicos y de la importancia  
de la gestión documental  
a través de Internet, pone en  
marcha un nuevo sistema de  
gestión documental para facilitar  
la localización de información*

inmerso en un proyecto de renovación tecnológica, iniciado en mayo de 2006, que busca proporcionar una mayor accesibilidad a la información e incrementar la visibilidad del Centro y sus contenidos en Internet. Próximamente se publicará la nueva página web del Centro y todos los usuarios podrán acceder directamente al nuevo sistema integrado de gestión de la información en la dirección

[www.fundacionmapfre.com/documentacion](http://www.fundacionmapfre.com/documentacion).

El nuevo sistema integrado de gestión de la información permitirá mejoras para todos los usuarios en el acceso a la información y en la realización de consultas; los empleados podrán acceder con su nombre de usuario y la misma contraseña que utilicen para su propio equipo informático.



Una de las principales novedades es la puesta en marcha de un servicio de alertas para que se conozcan al instante las novedades bibliográficas mediante la última tecnología, que permite que el sistema descargue todas las novedades que se incorporen a la web en los temas que interesan al usuario, y que previamente ha señalado. Los usuarios (alumnos, profesores, investigadores de FUNDACIÓN MAPFRE y empleados) pueden, incluso, recibir un aviso en su correo electrónico, si así lo solicitan.

Además de los objetivos anteriormente mencionados, este proyecto pretende innovar, impulsar desarrollos tecnológicos y ofrecer una información selectiva y de calidad, con lo que el Centro de Documentación de FUNDACIÓN MAPFRE tratará de consolidarse como centro internacional y especializado de referencia.

**El Centro recibió en 2007 más de 11.000 consultas y peticiones de información, que fueron atendidas por los cuatro documentalistas de su plantilla.**



## Fondo documental

Más de 100.000 documentos:

- Más de 29.000 libros, en español, francés e inglés, fundamentalmente.
- Cerca de 62.000 artículos de revistas.
- Unas 8.000 disposiciones legislativas de ámbito nacional, autonómico y comunitario.
- Unos 2.400 rankings de compañías aseguradoras y financieras.
- Una gran colección de documentos accesibles directamente, en soporte digital: estudios de mercado, informes, guías técnicas, proyectos de investigación, etc.

Otros:

- Más de 300 títulos de revistas especializadas disponibles en la sala de lectura de la biblioteca. De algunas de ellas existe acceso electrónico.
- Más de 300 páginas web de organismos nacionales e internacionales, públicos y privados de relevancia en el sector, así como de legislación, estadística y normalización. Verificación diaria y automática de las mismas.

El Centro de Documentación  
de FUNDACIÓN MAPFRE

# Mejora su accesibilidad y visibilidad



*El Centro de Documentación de FUNDACIÓN MAPFRE, especializado en seguros, seguridad y gerencia de riesgos, prepara una mejora en su accesibilidad y en su visibilidad en Internet. Próximamente se publicará la nueva página web del Centro y todos los usuarios podrán acceder directamente al nuevo sistema integrado de gestión de la información en la dirección*

[www.fundacionmapfre.com/documentacion](http://www.fundacionmapfre.com/documentacion)

El Centro de Documentación de FUNDACIÓN MAPFRE se creó en 1990 a partir de dos pequeños centros existentes, la biblioteca técnica de ITSEMAP y la que entonces era una incipiente biblioteca de seguros. Desde sus inicios, el Centro está especializado en seguros, gerencia de riesgos, seguridad y medio ambiente. Su objetivo es gestionar información en estas materias, realizar el tratamiento técnico de documentación y difundir información a sus usuarios, que son todas aquellas personas interesadas en seguros, gerencia de riesgos y seguridad.

Actualmente el Centro de Documentación presta servicios de localización de información a través de fuentes de información propias o de recursos externos (catálogos de bibliotecas, bases de datos, páginas web de instituciones, etc.); difusión selectiva de la información; y la sala de lectura.

Su fondo está compuesto por más de 100.000 documentos, entre libros, artículos de revista, disposiciones legislativas, rankings, estudios de mercado, informes, etc. En 2007 el Centro ha recibido 11.000 consultas y peticiones de información, y se han realizado 12.000 descargas de documentos propios.

El equipo humano del Centro de Documentación está compuesto por cuatro documentalistas. Además, cada año acuden dos estudiantes de Documentación para realizar prácticas educativas en el Centro, en el marco de colaboración entre FUNDACIÓN MAPFRE y distintas universidades españolas.

## Renovación tecnológica

El Centro, que desde su inicio cuenta con un sistema automatizado de biblioteca para todos sus procesos técnicos, está



*FUNDACIÓN MAPFRE,  
consciente de los avances  
tecnológicos y de la importancia  
de la gestión documental  
a través de Internet, pone en  
marcha un nuevo sistema de  
gestión documental para facilitar  
la localización de información*

inmerso en un proyecto de renovación tecnológica, iniciado en mayo de 2006, que busca proporcionar una mayor accesibilidad a la información e incrementar la visibilidad del Centro y sus contenidos en Internet. Próximamente se publicará la nueva página web del Centro y todos los usuarios podrán acceder directamente al nuevo sistema integrado de gestión de la información en la dirección

[www.fundacionmapfre.com/documentacion](http://www.fundacionmapfre.com/documentacion).

El nuevo sistema integrado de gestión de la información permitirá mejoras para todos los usuarios en el acceso a la información y en la realización de consultas; los empleados podrán acceder con su nombre de usuario y la misma contraseña que utilicen para su propio equipo informático.



Una de las principales novedades es la puesta en marcha de un servicio de alertas para que se conozcan al instante las novedades bibliográficas mediante la última tecnología, que permite que el sistema descargue todas las novedades que se incorporen a la web en los temas que interesan al usuario, y que previamente ha señalado. Los usuarios (alumnos, profesores, investigadores de FUNDACIÓN MAPFRE y empleados) pueden, incluso, recibir un aviso en su correo electrónico, si así lo solicitan.

Además de los objetivos anteriormente mencionados, este proyecto pretende innovar, impulsar desarrollos tecnológicos y ofrecer una información selectiva y de calidad, con lo que el Centro de Documentación de FUNDACIÓN MAPFRE tratará de consolidarse como centro internacional y especializado de referencia.

**El Centro recibió en 2007 más de 11.000 consultas y peticiones de información, que fueron atendidas por los cuatro documentalistas de su plantilla.**



## Fondo documental

Más de 100.000 documentos:

- Más de 29.000 libros, en español, francés e inglés, fundamentalmente.
- Cerca de 62.000 artículos de revistas.
- Unas 8.000 disposiciones legislativas de ámbito nacional, autonómico y comunitario.
- Unos 2.400 rankings de compañías aseguradoras y financieras.
- Una gran colección de documentos accesibles directamente, en soporte digital: estudios de mercado, informes, guías técnicas, proyectos de investigación, etc.

Otros:

- Más de 300 títulos de revistas especializadas disponibles en la sala de lectura de la biblioteca. De algunas de ellas existe acceso electrónico.
- Más de 300 páginas web de organismos nacionales e internacionales, públicos y privados de relevancia en el sector, así como de legislación, estadística y normalización. Verificación diaria y automática de las mismas.

# Clotilde Vázquez

Jefa de la Sección de Nutrición Clínica del Hospital Ramón y Cajal (Madrid)

*Clotilde Vázquez intuyó hace más de 25 años que los temas relacionados con la nutrición cobrarían un gran protagonismo, especialmente desde el punto de vista clínico, aunque en aquel momento, en los años 80, eran algo así como «la hermana pobre» de la medicina. Su visión ha sido muy acertada, como lo demuestra el hecho de que en algunos países desarrollados la obesidad ya se ha convertido en epidemia, y el sobrepeso y los trastornos alimentarios son problemas de primer nivel para las autoridades sanitarias.*

Texto **Luz García** Fotos **Alberto Carrasco**



## «La sociedad en la que vivimos es tóxica»

*¿Por qué decidió dedicarse a investigar la nutrición en un momento, los años 80, en que este tema no tenía, ni de lejos, la importancia actual?*

Lo cierto es que fue una decisión que causó bastante sorpresa en mi entorno. Era gracioso porque me decían: «¿pero cómo te vas a dedicar a la cocina?», porque ésa era la consideración que tenía en ese momento. La nutrición clínica tenía escaso protagonismo, y aparentemente nada presagiaba que fuese a tener el desarrollo espectacular que ha alcanzado. Pero es cierto, yo lo entrevé, tuve la intuición de que esto se iba a producir y de que era importante subimos a ese carro cuanto antes, para no perderlo.

*Y no iba desencaminada...*

Efectivamente, y ahora es una satisfacción asistir a ello y protagonizarlo.



*Hay que volver a ese plato único de toda la vida, ese plato de cuchara tan tradicional nuestro, y que tiene todo lo que el organismo necesita*



*Sin embargo, a pesar de que cada vez se investiga más y se le da más importancia a la nutrición, los índices de sobrepeso y obesidad aumentan en la población...*

Eso es cierto. En España, como en muchos otros países desarrollados, la prevalencia de sobrepeso y de obesidad no ha dejado de aumentar en las dos últimas décadas. De hecho, en cada estudio que se hace, ha aumentado. Y ese incremento es mucho más abrupto en el caso de los niños. Algo que realmente preocupa a nivel mundial, especialmente a las autoridades sanitarias, y en nuestro país, porque en España se está llegando a un nivel de sobrepeso y obesidad infantil que supera al de Estados Unidos en este momento.

*¿A qué se debe?*

La sociedad en la que vivimos, nuestro estilo de vida, son tóxicos y muy propicios para el desarrollo de la obesidad. Y es importante saber que no es sólo cuestión de peso, sino que la obesidad es un exceso de tejido graso, y ese tejido produce sustancias negativas para la salud, realmente nos intoxica.

¿Las razones? Como decía, un estilo de vida poco adecuado: mayor sedentarismo y una alimentación en la que cada vez tienen menor protagonismo las frutas y las verduras.

*Pero es curioso, porque si nos fijamos de la información que aparece en los medios de comunicación, también de la publicidad, parece que existe una gran preocupación por llevar una dieta sana y equilibrada, hacer deporte...*

Sí, pero una cosa es que se sepa lo importante que es seguir una dieta correcta y otra es llevarla a la práctica. Por poner un ejemplo paralelo: llegó un momento en que todo el mundo sabía lo malo que era el tabaco, pero tuvieron que pasar muchos años para que de verdad se iniciase el cambio de hábito fumador a no fumador en la sociedad. Lo mismo ocurre con la alimentación y el estilo de vida. Saber que no tenemos unos hábitos saludables es el primer paso, pero ello no significa que nos lleve necesariamente a cambiarlos. Existe una inercia muy fuerte a continuar así, porque además no existen factores externos que nos ayuden a cambiarlo.

*¿A pesar de la aparente preocupación?*

A pesar de ello. Nuestras ciudades no están diseñadas para caminar, no se puede circular en bicicleta de forma segura, los niños no tienen muchos lugares para jugar en las calles, hay demasiados coches, inseguridad... Por otro lado, en la mayoría de las familias ya trabajan de forma regular los dos miembros y los desplazamientos al trabajo llevan cada vez más tiempo –atascos, núcleos residenciales alejados del centro de las ciudades–, por lo que cada vez

hay menos tiempo para hacer ejercicio y, por supuesto, para cocinar platos elaborados.

Nos hemos vuelto más cómodos, por lo que, por un lado, recurrimos más a platos precocinados que tienen mayor contenido en grasas, y en grasas nocivas para nuestro organismo, y por el otro, tenemos menos energías para «pelear» con nuestros hijos y conseguir que se alimenten correctamente, que coman verdura, ensaladas, fruta... Además, se utiliza la televisión y los videojuegos como niñeras, y al final nuestros hijos –y nosotros también– pasamos demasiado tiempo sentados.

*Pero la mayoría de los niños come en el colegio, y es allí donde pasa la mayor parte del día.*

Aunque hay excepciones, por supuesto, los colegios cuentan con unos presupuestos muy bajos para dar de comer a los niños, y además éstos no quieren comer ciertas cosas, por lo que al final el colegio tira la toalla, porque resulta más cómodo y más barato dar unas natillas de postre que una fruta. A esto se añade que el número de horas dedicado en los colegios a educación física es de tan sólo dos a la semana. Habría que incrementarlas.

*Sin embargo, y perdone que insista en el tema, los menús de los comedores escolares tienen que estar controlados por dietistas.*

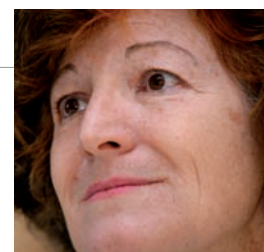
Si, pero lo cierto es que la oferta que se presenta no siempre se corresponde con la realidad. Y además, los dietistas no controlan si realmente el niño se ha comido todo o no (la verdura, la fruta, el pescado...). Pero no se trata de culpabilizar al colegio, ya que si las propias familias no nos esforzamos por implantar esos hábitos saludables –muchas veces ni siquiera se apoya a los profesores en esa tarea–, no podemos esperar que otros nos resuelvan el problema. Lo cierto es que nos estamos convirtiendo en una sociedad infantil, adolescente, en la que siempre se echa la culpa de nuestras dificultades a otros (los profesores, las autoridades, etc.), cuando en ningún momento nos hemos puesto a tratar de cambiar las cosas. Porque eso requiere esfuerzo.

*Otro dato que llama la atención es la proliferación de casos de anorexia y bulimia, que ya aparece no sólo en niñas y jóvenes, sino también en varones.*

En cierta forma es parte del mismo fenómeno. Se trata de una respuesta desequilibrada a la ganancia de peso. Por un lado, existe una presión publicitaria que nos incita a comer determinados alimentos con exceso de grasas y azúcares y un estilo de vida que fomenta el sedentarismo; por el otro, una exigencia de delgadez, especialmente en las mujeres, aunque ya también en los hombres, que nos demanda todo lo contrario. De ahí que en épocas de la vida en las que somos especialmente vulnerables, como en la adolescencia, se provoque una cierta esquizofrenia que lleva a muchas jóvenes a no comer. En algunas se queda en episodios pasajeros, pero en otras con cierta predisposición o más baja autoestima puede dar lugar a trastornos de salud muy severos.

Hay que tener muy claro que comer bien y suficientemente es la mejor forma de permanecer delgado, y ése es el mensaje que hay que transmitir. Muchas veces no somos conscientes de lo que comemos y nos tomamos un sándwich y pensamos que es algo muy ligero y, sin embargo, resulta que tiene las mismas calorías que un plato de lentejas, pero es menos saciante y nos alimenta peor.

*Es curioso lo pendientes que estamos de que nuestros hijos cuando son pequeños no se metan en la boca algo que encuentran en la calle, se laven bien las manos antes de sentarse a la mesa, etc., y luego les dejamos envenenarse con la comida y con su estilo de vida.*



*La Organización Mundial de la Salud ha alertado de que por primera vez se puede invertir la tendencia de incremento continuo en la esperanza de vida, y que la generación de nuestros hijos puede vivir ya menos años que la nuestra*



Es cierto, a mí me llama la atención todo lo que, por ejemplo, nos gastamos en ortodoncia para que nuestros hijos tengan los dientes perfectamente alineados, y sin embargo la poca importancia que se da a que tengan un sobrepeso. Por eso puntualizaba antes que es muy importante conocer que la obesidad es una enfermedad causada por exceso de grasa, una grasa que produce sustancias negativas que nos perjudican, que elevan la presión arterial, la glucemia, producen diabetes en personas predispuestas, empeoran los niveles de colesterol en sangre, producen sustancias de componente inflamatoria que parecen estar detrás de algunos cánceres y de recidivas de cánceres... Efectivamente, como Ud. dice, nos envenenan. Porque comer mal intoxica, especialmente si se ingieren excesos de las grasas que se utilizan hoy en la mayoría de los alimentos industriales y precocinados, grasas nada parecidas a las que hemos tomado toda la vida, grasas transaturadas, saturadas y supersaturadas.

Hasta tal extremo esto es así, que la Organización Mundial de la Salud ha alertado de que por primera vez se puede invertir la tendencia de incremento continuo en la esperanza de vida, y que la generación de nuestros hijos puede vivir ya menos años que la nuestra a causa de la alimentación incorrecta y el sedentarismo.

*¿Y no hay solución? Quiero decir, ¿hemos llegado ya al punto de no retorno para esta generación o estamos a tiempo de ponerle freno?*

Para nada, yo soy absolutamente optimista al respecto. Creo que ahora nos encontramos en la fase denominada estado contemplativo, ese momento en que uno conoce las cosas y está convencido de ellas, pero aún no las ha puesto en práctica. Hay que dar un paso más, no sólo tomar conciencia: pasar a la acción. ¿Cuánto tardaremos en dar ese paso? No lo sé, pero no me cabe duda de que lo daremos.

*¿Pero cree que dar ese paso está en manos de una familia con formación y nivel económico medios? Porque hemos hablado antes de la gran presión mediática en contra, de la falta de espacios para hacer ejercicio o caminar, de la escasez de tiempo para cocinar...*

Yo creo que sí está al alcance de cualquiera, pero es cierto que requiere esfuerzo. Por un lado, tenemos que olvidarnos de la posi-

bilidad de que nuestros hijos salgan libremente a jugar a la calle, como ocurría antes. Ahora, si queremos que hagan ejercicio, tendremos que tratar de que se aficionen a un deporte, llevarles a un lugar donde puedan practicarlo, pasear con ellos en bicicleta... Además, hay que reducir el tiempo que pasan frente a la televisión o jugando con consolas o en el ordenador, actividades todas que fomentan el sedentarismo. Y eso requiere tiempo y, como he dicho antes, mucho esfuerzo por nuestra parte.

En cuanto a la dieta, tenemos la gran suerte de que en España contamos con materia prima abundante y de calidad: pescados, frutas, hortalizas, aceite de oliva... Hay que explotarlo y volver a esa dieta mediterránea que ha tenido efectos tan positivos en las pasadas generaciones. Si el precio del pescado fresco o la verdura es alto, debemos comprar productos congelados; y si los niños se resisten a tomar este tipo de comida, hay que insistir, ya que la pelea puede durar una semana como mucho, pero merece realmente la pena.

Además, hay que controlar el tamaño de las raciones, volver a ese plato único de toda la vida, ese plato de cuchara, tan tradicional nuestro, y que tiene todo lo que el organismo necesita. Ahora la mayoría tenemos en casa todas las facilidades a nuestro alcance (ollas rápidas para cocinar en menos tiempo, congeladores y microondas que nos permiten preparar la comida el fin de semana y descongelarla cuando nos venga bien...). Aprovechémoslas. Ya se sabe, el secreto es todo menos secreto; es algo que sabemos desde hace mucho tiempo, pero que parece que se nos ha olvidado o que de tanto decirlo lo hemos vaciado de contenido: *mens sana in corpore sano*. Nada nuevo, ¿verdad?

## FICCIÓN

**La carretera**  
Cormac McCarthy  
*Literatura Mondadori*

Un padre trata de salvar a su hijo emprendiendo un viaje con él. Rodeados de un paisaje baldío, amenazados por bandas caníbales, empujando un carrito de la compra donde guardaban sus escasas pertenencias, recorren los lugares donde el padre pasó una infancia recordada a veces en breves bocetos del paraíso perdido y avanzan hacia el sur, hacia el mar, huyendo de un frío que es capaz de «romper las rocas».

**Un día de cólera**  
Arturo Pérez-Reverte  
*Alfaguara*

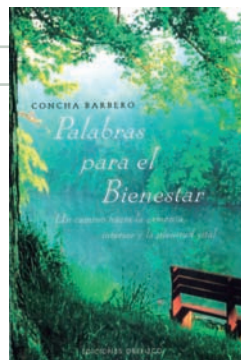
Este relato no es ficción ni libro de historia. Tampoco tiene un protagonista concreto, pues fueron innumerables los hombres y mujeres envueltos en los sucesos del 2 de mayo de 1808 en Madrid. Héroe y cobardes, víctimas y verdugos, la historia retuvo los nombres de buena parte de ellos. En *Un día de cólera*, el autor convierte en historia colectiva las pequeñas y oscuras historias particulares, registradas en archivos y libros.

**El misterio de la casa Aranda**  
Jerónimo Tristante  
*Ediciones Maeva*

Víctor Ros es un joven policía que se inicia en los métodos de investigación científica, y que se enfrenta a dos casos simultáneos en el Madrid de finales del siglo XIX, una ciudad convulsa con la descomposición del modelo colonial como telón de fondo. Víctor recorrerá los salones de la alta sociedad y las tertulias de los cafés, lo que permite al autor enriquecer esta novela de misterio con una detallada descripción de la época y sus costumbres.

**El Ocaso de Bizancio**  
Salvador Felip Represa  
*Ediciones B*

Año 1453. El joven sultán Mahomet II ha fijado sus ambiciones en la gloriosa capital de Bizancio, Constantinopla, que languidece a orillas del Mármara. Necesitado de una resonante victoria que afiance su precario liderazgo, reúne el mayor ejército que ha visto oriente en espera de una fácil victoria. Novela trepidante en la que su detallada narrativa pone de manifiesto la profunda labor de investigación que reflejan los hechos del único asedio de la historia que marcó el cambio de una época.



## NO FICCIÓN

**Palabras para el bienestar**  
Concha Barbero  
*Ediciones Obelisco*

Este libro es un relato de un recorrido hasta el equilibrio a través de las palabras y de la propia vida. Su autora describe un camino hacia la armonía y el encuentro con uno mismo para salir de ese estado inerte de pseudofelicidad teñida de desasosiego, sembrada de días felices de alegría sin razón y de días sombríos de tristeza sin significado.

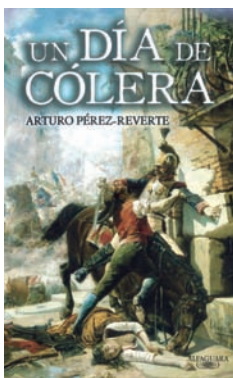
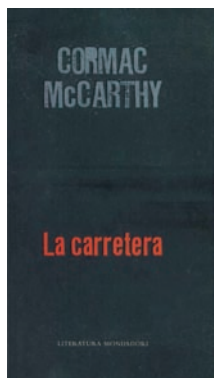


**El siglo de China**  
Ramón Tamames  
*Planeta*

En esta obra, Ramón Tamames analiza los principales hitos de la revolución china en su senda desde la fundación de la República Popular de Mao en 1949 hasta la hora presente, en que ya se manifiesta como superpotencia mundial del siglo XXI. Tras una breve y significativa referencia a la historia del país más poblado del planeta, el autor examina los aspectos más relevantes de su espectacular crecimiento.

**Cuentos para comer sin cuentos**  
Ángel Peralbo, Silvia Álava, Mila Cahue y Cristina Palmer  
*Esfera de los libros*

La alimentación de nuestros hijos es uno de los pilares de su desarrollo y estado de salud, por eso hay que poner todos los medios para que adquieran desde pequeños una buena base y educación nutricional. Con *Cuentos para comer sin cuentos*, la tortuga Missi, el conejo blanco Nico, Edu y Pedro, entre otros personajes, enseñarán a los niños por qué hay que lavarse las manos antes de sentarse a la mesa,

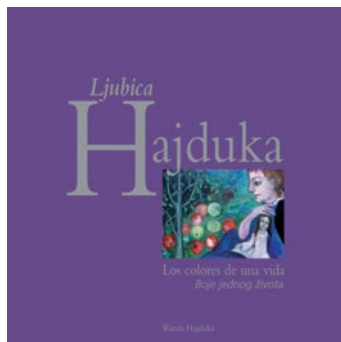
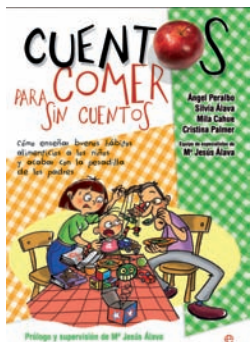




por qué es necesario comer, qué alimentos son los que necesitan, etc.

Ljubica Hajduka  
 Los colores de una vida  
 Wanda Hajduka  
 Comark XXI

*Los colores de una vida* muestra, a través de una amplia selección de fotografías la obra de Ljubica Hajduka, pintora croata que, dentro del estilo expresionista, desarrolló su carrera en España. La biografía escrita por su hija, la periodista Wanda Hajduka, las críticas y los testimonios familiares componen un completo retrato de la artista.



**PARA NIÑOS**

El Antiguo Egipto  
 Julia Bruce/ Meter Denno

Bruño  
 A partir de 6 años

Examina el exterior de una gran pirámide en construcción y vuelve la página para ver los tesoros y los misterios que hay ocultos en su interior. En este libro encontrarás las grandes pirámides, tumbas ricamente decoradas, misteriosas momias, magníficos templos, poderosos faraones y, también, gente corriente del Antiguo Egipto. Podrás conocer sus enigmas por dentro y por fuera: sólo hay que levantar las páginas cortas y disfrutar de las ilustraciones.

GRK y la banda de los Pelotti  
 Joshua Doder

Ediciones B  
 A partir de 10 años

Sin proponérselo, Tim se encuentra persiguiendo a los

criminales más peligrosos de Brasil, los hermanos Pelotti. Casualmente, descubre su escondite en Río de Janeiro y los persigue hasta la selva. Los bandidos tienen pistolas, coches, barcos, aviones y 40 sacas de dinero. Tim sólo tiene su cerebro... ¡y la ayuda de un perro llamado Grk!

Harry Potter y las reliquias de la muerte  
 J.K. Rowling

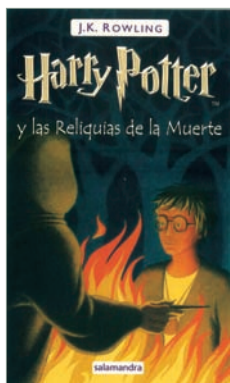
Ediciones Salamandra  
 A partir de 12 años

La fecha crucial se acerca. Cuando cumpla 17 años, Harry perderá el encantamiento protector que lo mantiene a salvo. El anunciado enfrentamiento a muerte con lord Voldemort es inminente, y la casi imposible misión de encontrar y destruir los restantes Horrocrux es más urgente que nunca. Consciente de lo mucho que está en juego, sólo dentro de sí mismo encontrará la fuerza necesaria que lo impulse a la vertiginosa carrera para enfrentarse con su destino.

La ladrona de libros  
 Markus Zusak

Lumen  
 A partir de 14 años

Érase una vez un pueblo donde las noches eran largas y la muerte contaba su propia historia. En el pueblo vivía una niña que quería leer, un hombre que tocaba el acordeón y un joven judío que escribía cuentos hermosos para escapar del horror de la guerra. Al cabo del tiempo la niña se convirtió en una ladrona que robaba libros y regalaba palabras. Con esas palabras se escribió una historia hermosa y cruel que ahora ya es una novela inolvidable.



*En muchos casos sólo nos acordamos de nuestros pies cuando nos duelen. Sin embargo, es importante saber que unos cuidados adecuados nos ayudarán a mantener en forma una de las partes más trabajadoras de nuestro cuerpo. El calzado cómodo y la higiene correcta son claves en la prevención de alteraciones tan molestas y frecuentes como callosidades y hongos.*



Los podólogos se atreven a comparar los pies con los cimientos de los edificios, ya que sustentan todo el cuerpo, y cualquier alteración en ellos puede afectar a la columna, la cadera y las rodillas, causando alteraciones mecánicas.

Muchos estudios apuntan que tres de cada cuatro personas tendrán problemas en los pies en algún momento de sus vidas. En edades jóvenes las dolencias más frecuentes son hongos o callosidades, mientras que en las personas de edad más avanzada las consultas se dan por juanetes (*Hallux valgus*) y malformaciones causadas por artritis o por falta de atención y cuidados durante la juventud.

En algunos casos, la aparición de ciertas alteraciones en los pies puede ser el síntoma de otra enfermedad, cuyo origen esté en el sistema osteomuscular (gota, artrosis, artritis reumatoide), el sistema cardiovascular (insuficiencia cardíaca) o en enfermedades endocrino-metabólicas (insuficiencia renal, hipotiroidismo, diabetes *mellitus*). De ahí la necesidad de realizar visitas periódicas de control al médico, muy importantes para nuestra salud y bienestar.

#### La importancia del calzado

Sufridores y abnegados como pocos, el dolor es por lo general lo único que nos obliga a prestarles atención. Y, sin embargo, también nuestros pies merecen cuidados diarios.

El primer paso debe ser elegir un calzado adecuado, elegir «con los pies» y no con la vista, ya que casi el 50 por ciento de las personas que presentan problemas en los pies los tienen por una mala elección del calzado. El momento idóneo de com-

prar zapatos es el final del día, cuando los pies están un poco más hinchados, de esta manera nos podemos asegurar de adquirir zapatos que no nos aprieten. Conviene probarse los dos zapatos, ya que es posible que un pie sea más grande que el otro, y también se aconseja no usar todos los días el mismo calzado.

Es recomendable utilizar zapatos anchos, de material transpirable y con una altura del tacón no superior a los 4 cm. De lo contrario podríamos padecer distintas alteraciones, como juanetes, deformaciones de los dedos o del arco plantar, dolores de la planta del pie causados por sobrecargas, callosidades o inflamación en el tendón de Aquiles, por citar algunas.

En cuanto a los calcetines, hay que descartar las fibras sintéticas porque no favorecen la transpiración. Algodón, lana e hilo son los tejidos más apropiados. Cuando un pie transpira en exceso se aconseja cambiar el calcetín tantas veces como se necesite a lo largo del día.

#### La higiene, punto clave

La higiene de los pies es una cuestión diaria. No sólo se debe entender como higiene el lavado de los pies, sino también el secado, la hidratación y el cuidado de las uñas, que son imprescindibles para mantener los pies sanos.

El lavado debe hacerse con un jabón suave, prestando especial atención a los espacios interdigitales, ya que son un punto de partida de muchas infecciones. Durante el secado tenemos que asegurarnos de eliminar toda la humedad, sobre todo entre los dedos y zona plantar. Esta acción es fundamental para prevenir hongos o des-

# Pies cuidados, pies sanos

camaciones de la piel. Una vez secos, hay que tratar los pies con cremas hidratantes específicas para esta zona.

Las uñas se deben cortar después de la ducha y se aconseja el uso de tijeras de punta roma. Hay que recortarlas en línea recta por la parte superior y no demasiado cortas; los bordes afilados se deben limar.

Por último, es importante que en los lugares de intensa masificación, como vestuarios, se protejan los pies con zapatillas para evitar contagios, sobre todo de hongos y verrugas plantares.

Y siempre, ante la aparición de cualquier lesión o síntoma en los pies –como heridas que no cicatrizan, manchas blanquecinas, fisuras, verrugas o alteraciones ungueales–, se debe consultar con el médico.

**Servicio de Prevención  
Mancomunado de MAPFRE**

*Las uñas se deben cortar después de la ducha y se aconseja el uso de tijeras de punta roma*



### Pies que merecen especial atención

Con el paso del tiempo, la diabetes mal controlada puede producir una reducción del flujo sanguíneo y una disminución de la sensibilidad nerviosa y, en consecuencia, un mayor riesgo de sufrir heridas que, justamente a causa de la circulación deficiente, serán lesiones de lenta y difícil curación, con gran peligro de infecciones. Por este motivo se deben reforzar los cuidados generales de los pies, realizando una exploración exhaustiva y minuciosa de forma semanal y acudir al especialista ante cualquier alteración.

Otro colectivo de especial atención son los niños. Durante la etapa infantil los pies se van formando y, por tanto, es necesario extremar todas las precauciones en el zapato que se va a utilizar, adaptando cada etapa de crecimiento del menor a cada tipo de calzado. Éste debe favorecer el desarrollo físico de los niños, prevenir y mejorar la salud de sus pies, satisfacer sus necesidades funcionales y ayudar a fortalecer sus estructuras corporales y musculares. Además es necesario acudir al especialista para realizar un análisis de la marcha, sobre todo a los 4 ó 5 años de edad, para evitar futuros problemas podales.

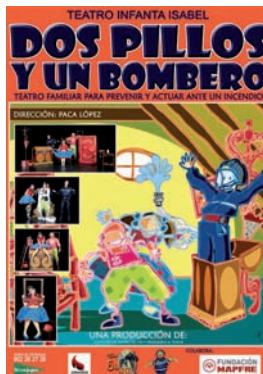
*Con la llegada de la primavera ya no hay excusa para quedarse en casa. Museos, librerías, parques y escuelas temáticas abren sus puertas a los más pequeños con un sinfín de actividades formativas cargadas de diversión. Hacer planes con los niños nunca fue tan fácil.*



Las calles de nuestras ciudades y pueblos ya no son lo que eran. Cada vez es más difícil encontrar espacios abiertos donde los niños jueguen a su aire de manera segura y donde la familia pueda disfrutar unida. Por este motivo, padres y madres se ven obligados a buscar planes alternativos donde todos aprendan y lo pasen bien. Una de las opciones con más éxito son los clubes

de lectura, con los que cuentan un buen número de librerías infantiles en España, y que cautivan tanto a los que se inician en la lectura como a los más avanzados. La mayoría de ellos se realizan por las tardes y los sábados, están dirigidos a niños desde 4 a 14 años y constan de talleres e infinidad de actividades gratuitas relacionadas con la lectura y la redacción de relatos para niños. Un buen ejemplo es La Mar de Letras, la librería infantil más antigua de Madrid, con cerca de 15.000 títulos a la venta.

Otra buena opción cultural son los talleres de arte, cuya finalidad es enseñar a los niños a contemplar una obra y desarrollar su sensibilidad hacia la cultura. FUNDACIÓN MAPFRE, a través de su Instituto de Cultura, organiza todos los fines de semana en Madrid jornadas-taller con el propósito de explicar a niños de 6 a 12 años la muestra que esté exponiendo en ese momento. Monitores especializados comentan la obra de un artista y los asistentes ponen en práctica todo lo



# Comienza la diversión para niños...

aprendido en un taller donde pintan y esculpen. También los principales museos de España –entre ellos el Thyssen, el Prado, el Guggenheim o el Museo Picasso de Málaga– cuentan con programaciones cada vez más enfocadas a los jóvenes. La mayoría organiza visitas guiadas –por grupos y a precios muy reducidos– con una parte práctica de manualidades. Las visitas las realizan monitores especializados que piden a los niños que miren directamente a una obra de arte, que saquen sus propias conclusiones, y que digan lo que ven, lo que piensan y lo que creen. Y si además de aprender a pintar se quiere disfrutar de la naturaleza en familia también existen escuelas –como Ilustrarte– que organizan talleres en hoteles rurales con mil actividades al aire libre.

#### Diversión dentro y fuera de casa

Los parques también han evolucionado mucho en los últimos años. Además



*Parques temáticos y de la naturaleza son dos opciones de diversión familiar muy demandadas por las nuevas generaciones*

otros servicios, se han ido inaugurando espacios más adaptados a los gustos y preferencias de las nuevas generaciones. Nos referimos a los parques de la natura-

leza y a los temáticos. Sus programas van dirigidos a niños de 2 a 15 años y sus actividades fomentan el juego vinculado a la educación, el respeto por la naturale-

#### Tu agenda *online*

[www.saposyprincesas.com](http://www.saposyprincesas.com)  
[www.conmishijos.com](http://www.conmishijos.com)  
[www.kandoo.es](http://www.kandoo.es)  
[www.educamadrid.org](http://www.educamadrid.org)

de los más tradicionales como El Retiro, en Madrid; María Luisa, en Sevilla; Güell, en Barcelona; y el Jardín del Turia, en Valencia, con actuación de títeres, paseos en barca y alquiler de bicicletas, entre



*FUNDACIÓN MAPFRE, a través de su Instituto de Cultura, ofrece cada fin de semana talleres de arte para niños*

# y adultos



za y el medio ambiente, la conducción responsable, el trabajo en equipo y la afición por el deporte.

Entre estos espacios destacan las caravanas de seguridad vial que FUNDACIÓN MAPFRE organiza por toda España, en las que los niños aprenden, divirtiéndose,

las normas básicas de cómo comportarse en relación al tráfico.

### Fiestas a lo grande

Las celebraciones, dentro y fuera de casa, también han evolucionado considera-



blemente en los últimos años. Celebrar una fiesta donde todos los invitados, niños y mayores, se diviertan a lo grande puede ser más fácil de lo que te imaginas. Sólo hace falta contar con la ayuda de expertos. Cada vez es mayor el número de empresas especializadas en organizar eventos para niños de 1 a 12 años en torno a obras de teatro y mímica, personajes de Disney, espectáculos de magia y taller de cocina, donde niños y mayores preparan parte de la merienda, incluida la tarta.

También son muy populares los talleres-campamento que muchas empresas organizan cuando se acercan las vacaciones de Navidad, Semana Santa y verano —con un programa educativo y lúdico—, así como fines de semana familiares en el campo. La escuela de Telva, por ejemplo, imparte cursos de cocina básica para niños de 8 a 14 años, así como campamentos de verano con clases de cocina en inglés. Está claro que la diversión no está reñida con la educación.

### Direcciones útiles

FNAC	Club de lectura	<a href="http://www.fnac.es">www.fnac.es</a>
Kirikú y la Bruja	Librería infantil con cuentacuentos	91 574 41 28
Museo Guggenheim	Talleres de arte	<a href="http://www.guggenheim-bilbao.es">www.guggenheim-bilbao.es</a>
FUNDACIÓN MAPFRE	Talleres de pintura y escultura	609 02 54 18 <a href="http://www.exposicionesmapfrearte.com">www.exposicionesmapfrearte.com</a>
Dinópolis (Teruel)	Ruta jurásica	<a href="http://www.dinopolis.com">www.dinopolis.com</a>
Parque Temático del Mudéjar (Valladolid)	Con réplicas de monumentos históricos de Castilla y León	983 62 32 22
ZonaRobot	Diseño de robots de LEGO	91 742 74 99
Micropolix	Parque temático	<a href="http://www.micropolix.com">www.micropolix.com</a>
Asupark y Karting Indoor de Carlos Sainz	Circuitos de <i>karts</i> para niños con cursos de seguridad vial	91 683 35 69 y 91 640 74 74.
Palacio de Hielo de Madrid y Par 8000 Mini Golf	Pistas de patinaje sobre hielo y campo de golf artificial para niños	91 716 01 59 y 91 648 26 36
Escuela de Cocina Telva	Cursos de cocina básica en inglés para niños y mayores	91 345 74 78
Cañada Real, Amazonia, Faunia y Parque de la Naturaleza de Cabárceno (Cantabria)	Parques de la naturaleza para toda la familia	91 890 69 80; 91 301 62 10; <a href="http://www.aventura-amazonia.com">www.aventura-amazonia.com</a> <a href="http://www.parquedecabarceno.com">www.parquedecabarceno.com</a>

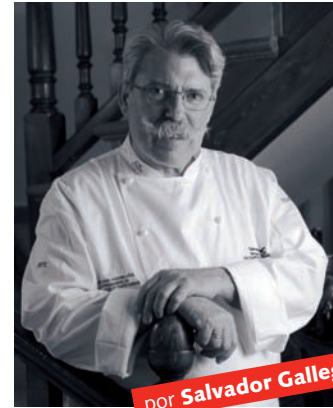
# Un oficio apasionante

*Es cierto que en estos tiempos, en que casi todo está globalizado, el oficio de camarero en España cada vez pierde más calidad. Un servidor, que ha vivido tanto este oficio, se permite la ocasión que le brinda esta sección para recordar que no hace tanto tiempo que los profesionales de sala españoles podían codearse, y así lo hacían, con los de otros países como Francia, Bélgica, Italia o Inglaterra.*

Son muchos los factores que hacen al buen profesional. Se puede empezar nombrando la simpatía, la amabilidad, el tacto y la limpieza, sin olvidar nunca la diligencia, la discreción y el oficio. Dada la situación en que se encuentra este grupo profesional en concreto, creo que ya es hora de que alguien, aquél a quien competa, ponga la primera piedra para crear un Instituto Culinario que forme a los profesionales motivándolos hacia una ca-

rrera con futuro –porque el futuro está en la formación–, y para ilusionar a los candidatos a convertirse en grandes profesionales. En este sentido, nos hace falta un líder de opinión, ese «Fernando Alonso» que abra el camino de la ilusión, especialmente en un momento en que las cifras de visitantes, propios y foráneos, a nuestros restaurantes son cada vez mayores.

Aun así, a día de hoy, algunos restaurantes de hotel comienzan a conseguir



cotas importantes en el servicio de sala. Entre ellos me gustaría destacar algunos que, a mi gusto, llegan a dar un servicio impecable. Son: el restaurante Santceloni (hotel Hesperia Madrid, Paseo de la Castellana, nº 57. Madrid), el restaurante Lágrimas Negras (hotel Silken Puerta América, Avda. de América, nº 41. Madrid) y el restaurante Europa Decó (hotel Urban, Carrera de San Jerónimo, nº 34. Madrid).

Mi recomendación de este mes va dirigida al restaurante Lágrimas Negras. Si les gusta el *steak tartar*, en este restaurante podrán disfrutar, tanto a la hora de su elaboración en su presencia, como a la hora de su degustación. Además disponen de un impresionante carro de té, que hará las delicias de todos los comensales, y la mejor bodega de Madrid.

## Steak tartar

### Ingredientes (para 4 personas)

1 kg. de solomillo de vaca, 1 huevo crudo, media cebolla, 2 yemas de huevo duro, 3 pepinillos en vinagre, 2 cucharadas de alcaparras, aceite de oliva virgen, vinagre de Módena, mostaza de Pommery, tabasco, salsa Perrins, sal y pimienta negra en grano.

### Elaboración

- Limpiar el solomillo de telillas y posibles impurezas.
- Cortar a cuchillo finamente hasta conseguir picar la carne al tamaño máximo de un guisante.

- Colocar un bol con hielo picado y otro dentro de éste, donde trabajaremos la elaboración del *steak*.
- Separar los ingredientes en diferentes platillos o boles.
- Comenzar vertiendo en el bol un poco de aceite virgen, vinagre de Módena, sal, pimienta recién molida, dos cucharadas de mostaza y la yema cruda.
- Batir bien, agregar la carne y remover.
- A continuación, ir añadiendo el resto de los ingredientes.

*El punto de aliño del 'steak tartar' depende del comensal, por lo que en la elaboración habrá que ir ajustando las proporciones al gusto de cada uno de ellos.*



*Conseguir rentabilidad, satisfacción del cliente y alta calidad del producto no es, en ningún caso, una combinación sencilla. Si le añadimos la dificultad de moverse en un sector tradicional como el ganadero, no muy permeable a las nuevas tendencias de marketing, y con un producto, como es la leche, con escasa diferenciación de marca, el reto parece casi imposible de superar. Sin embargo, en Priégola lo han conseguido. En este artículo nos cuentan cómo.*



**V**acas que duermen en colchones de agua, música de Mozart para relajarlas, ventiladores y rociadores de agua para que estén fresquitas... ¿De qué estamos hablando? ¿Quizá de un *spa* para animales? Aunque parezca increíble, hablamos de la finca La Chirigota, sede de la Ganadería Priégola en Villanueva del Pardillo (Madrid), a tan sólo 25 kilómetros del centro de la ciudad –muy cerca de la sede de MAPFRE–, y en la que 750 vacas producen cerca de 600.000 litros de leche al mes, gran parte de los

cuales acaban repartidos, puerta a puerta, por transportistas de la propia empresa, en los hogares de 5.000 consumidores finales.

En Priégola se obtiene, principalmente, leche fresca certificada de granja –esto es, que procede de un único productor–, nata, así como leche fermentada –Simbiotic Drink–, a la que se refieren en la empresa como «el primer alimento simbiótico en España», y al que se atribuyen diversas acciones benéficas para la salud, como estimulación de las defensas, aporte de fibra,



*Visita a Priégola de una delegación de MAPFRE AGROPECUARIA, encabezada por su Director General, Juan Sáez. La ganadería es cliente del Grupo.*

## *Priégola,* las vacas «con marca»



*Lo más llamativo de Priégola es el cuidado del ganado, algo que creen «imprescindible» para la salud de las vacas y para que puedan producir leche de calidad*

presarial– y la explotación sostenible –frente a la opinión pública–.

Si a ello se une el hecho de que desde hace más de 20 años Priégola no ha comprado vacas, sino que todas sus productoras nacen y se crían en la propia explotación –en la actualidad tienen unas 700-750 terneras de recría–; que no utiliza ningún pienso compuesto de fábrica, sino que trabaja exclusivamente con materias primas mezcladas bajo control en la misma

producir leche de calidad». Por ello, además de las ya mencionadas camas de agua y fieltro, que aseguran que las rodillas de la vaca no sufran al tumbarse, la música clásica o los ventiladores y rociadores de agua que ayudan a mantener la temperatura por debajo de 22 grados, las vacas de Priégola tienen todo el espacio para caminar y los apriscos están diseñados para producir sombra en verano y facilitar la entrada de sol en invierno.



efecto antienvjecimiento, etc., y que en su versión de dosis individual (envase de 250g.), y con puré de fresas añadido, se convierte en un producto estrella para los niños, el «simbi».

Y es que en Priégola, además de obtener un producto de calidad, y hacerlo acorde con las reglas del *cow confort* (el bienestar animal), que asegura un trato adecuado a las vacas, se han utilizado muy bien las modernas herramientas de marketing para apostar por la diferenciación, lo que le ha permitido convertirse en un referente para el producto de calidad –de cara al consumidor–, el negocio rentable –en el mundo em-

granja; y que cada vaca está identificada individualmente por un sistema informático que al entrar al puesto de ordeño registra su producción para evaluar desviaciones que indiquen un posible trastorno clínico –lo que permite su detección precoz–, tenemos la combinación ganadora.

### Bienestar animal

Sin embargo, indudablemente lo más llamativo de Priégola es el cuidado del ganado, una condición que en la empresa se considera «imprescindible para la salud de las vacas y para que las mismas puedan

A este control exhaustivo del bienestar y estado de salud del animal se une un sistema de producción que se realiza al completo *in situ*, con lo que no hay posibilidad de que la leche pierda propiedades durante el transporte, ya que no existe traslado. La leche se ordeña, se pasteuriza, se enfría y se envasa de forma inmediata en la misma granja, empleando un circuito cerrado que garantiza su pureza.

El círculo del éxito de Priégola se cierra con el envío del producto por medio de camiones frigoríficos al domicilio del cliente final, lo que proporciona un valor añadido al consumidor.

## Los Andes venezolanos

# Uno de los grandes tesoros del mundo

*Venezuela tiene el privilegio de contar con una extremidad de la cordillera de los Andes en la que se encuentran varios picos que sobrepasan los 4.000 metros de altura. Los Andes venezolanos ofrecen maravillosos paisajes que convierten a esta región en uno de los atractivos turísticos más destacados del país sudamericano.*

Los Andes constituyen un complejo sistema montañoso que se extiende por toda la zona occidental de América del Sur, con vistas al océano Pacífico. Es uno de los grandes tesoros del mundo por la diversidad biológica de sus formaciones naturales y la fragilidad de su entorno.

El área conocida como los Andes Norteños está formada por los valles intermontanos del Occidente de Venezuela, Colombia, Ecuador y el norte de Perú. Cubren una superficie total de 49 millones de hectáreas extendidas a lo largo de 2.000 kilómetros, desde la Sierra Nevada de Santa Marta (Colombia) hasta el Abra de Porculla en la depresión de Huancabamba, en el norte de Perú.

El territorio perteneciente a los Andes venezolanos comienza desde las últimas rutas de Barquisimeto y atraviesa la región trujillana, para continuar por el estado Mérida y desembocar en tierras tachirenses. Está asentada en una larga cordillera que se dispone desde el norte hacia el sur y que combina paisajes de bosques montañosos con profundas lagunas, poblados valles y elevados páramos.

A pesar de que el frío es el rasgo que más lo diferencia del resto del territorio nacional –por demás tropical–, lo verdaderamente único de esta región está representado por la

altura de sus parajes, la transparencia del aire y la pureza de los colores.

Los tres estados andinos de Venezuela, Trujillo, Mérida y Táchira, ofrecen al viajero gran variedad de paisajes (montañas y páramos, lagunas, valles) y pintorescas poblaciones. Algunas de las lagunas, huellas de antiguos glaciares, son fácilmente accesibles, mientras que la visita a otras requiere largas caminatas que permiten contemplar la vegetación autóctona de la zona, que a ciertas alturas se limita a los frailejones, los únicos arbustos que pueden sobrevivir a tanta altura y a los cambios tan bruscos de temperatura (de 40 grados C a 15 bajo cero en un solo día).

El encanto de los Andes empieza a mostrarse ya desde la ciudad de Trujillo, llena de historia y tradición, que cuenta con uno de los monumentos más altos de América del Sur, la Virgen de la Paz, ubicada a 1.700 metros por encima del nivel del mar, en el cerro Peña de la Virgen. Tiene varios miradores desde los cuales se puede disfrutar de una vista que abarca todo Trujillo, Lara, la Sierra Nevada y la costa sur del lago de Maracaibo.

Trujillo conserva el encanto de la época colonial a través de las casas de bahareque (palos entretrejidos con cañas y barro), las ventanas de hierro forjado y las paredes pintadas con alegres colores. Además, cuenta con varios par-

*Los Andes venezolanos combinan paisajes de bosques montañosos con profundas lagunas, poblados valles y elevados páramos*



*Sierra Nevada*

**Plaza Bolívar de Mérida.****Los Aleros.**

ques nacionales de interés turístico, como lo es la Sierra de la Culata, cuyos mayores atractivos son el pico El Águila, la estación biológica Páramo de Mifafi y la laguna de los Cedros en el Parque Nacional General Cruz Carrillo, otro paraje montañoso de visita obligada, ubicado entre los estados Trujillo y Portuguesa. Es un ecosistema ideal para el refugio de dos especies en peligro de extinción: el oso frontino y el paují copete de piedra. Otra ciudad que no se debe dejar de visitar es Boconó, también llamada ciudad jardín por sus verdes alrededores.

Continuando el viaje por la carretera transandina en dirección a Mérida se llega a la ruta de las nieves, que ofrece a ambos lados de la vía altas montañas con casitas que se remontan hasta las nubes y despeñaderos que descienden hasta el río Chama.

Ya en Mérida se puede visitar la catedral, la plaza Bolívar o la plaza de toros. Una de las mayores atracciones es el teleférico que se eleva hasta el pico Espejo, el más largo y alto del mundo. En el primer tramo de subida se pueden admirar la ciudad y el Gigante Dormido, una montaña que debe su nombre a la forma de la cara de un gigante mirando hacia arriba. El segundo y tercer tramo llegan a 3.452 y 4.045 metros, respectivamente. El cuarto tramo, que llega hasta el pico Espejo (4.765 metros), es espectacular.

*Trujillo conserva el aire colonial, con casas de bahareque, ventanas de hierro forjado y paredes pintadas con alegres colores*



Un paseo recomendado en Mérida es el de Los Chorros de Milla, famoso por sus cascadas de espléndida blancura, los lagos, la espesa y rica vegetación y el pequeño zoológico. Otro lugar para visitar es el monumento natural Meseta de la Galera, paraje de origen fluvial y perteneciente al periodo cuaternario.

Alrededor de Mérida hay varios pueblos –Timotes, Chachopo, Apartaderos, San Rafael de Mucuchies, Los Aleros, Tabay, Mucubají y Santo Domingo– con hermosos y mágicos parajes y casas pintorescas. También el espectacular pueblo de Chiguará y la Montaña de los Sueños.

Siguiendo viaje por la bella carretera que conduce desde Mérida hasta el estado Táchira se sitúan las ciudades de Tovar y Bailadores. Este

estado también ofrece lugares interesantes: paisajes encantadores, tradiciones teñidas por una marcada cordialidad y una ciudad principal, San Cristóbal, en cuya cercanía se encuentran varios pueblos interesantes: Capacho Nuevo, Capacho Viejo y Peribeca, donde se puede recorrer la ruta de la cerámica, visitando a los artesanos que trabajan el barro.

El estado Táchira se sitúa en una meseta de dos niveles y San Cristóbal, como epicentro de este desnivel geológico, es conocida como «ciudad escalonada». En las afueras destaca Táriba, con su basílica dedicada a Nuestra Señora de la Consolación.

SEGURO PECUARIO MAPFRE

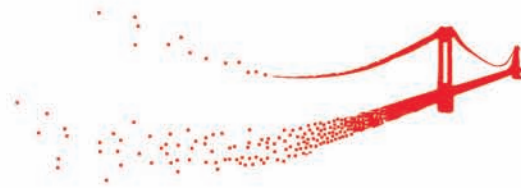
# EL SEGURO QUE NECESITAS FRENTE A CUALQUIER RIESGO

El ganado es la inversión mas importante de tu explotación,  
pero también la más vulnerable.

En MAPFRE te ofrecemos la máxima protección para todo tipo de riesgos  
que pueden afectar a la vida de tus animales, accidentes o enfermedades,  
así como ante las pérdidas de producción derivadas de los mismos.

Para ello, disponemos de productos específicos para ganado  
vacuno, ovino, caprino, porcino y granjas avícolas.

Infórmate en nuestras oficinas, en el 902 136 524  
o en [www.mapfre.com](http://www.mapfre.com)



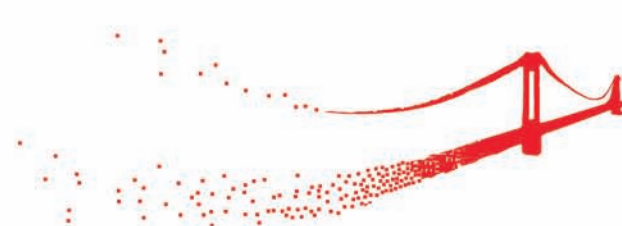
Ser grande es una actitud





# DETRÁS DE TODO LO QUE NOS HA HECHO GRANDES, **ESTÁS TÚ.**

Detrás de MAPFRE. De su compromiso social y su servicio. De sus millones de clientes y de los miles de empleados y colaboradores. Detrás de las oficinas, de las ciudades, de los países, de los continentes. Detrás de todo lo que nos ha hecho grandes... estás tú. Llevamos 75 años a tu lado.



Ser grande es una actitud

