



ANÁLISIS DEL ESTADO DE LOS VEHÍCULOS - INFORME 2016

Guía
MAPFRE
Fundación
MAPFRE

FECHA

Julio 2016

© Textos: sus autores

© Esta edición:
2016, Fundación MAPFRE
Pº de Recoletos, 23. 28004 Madrid
www.fundacionmapfre.org

Foto de portada: Comprobación del estado del líquido de refrigerante, utilizando un refractómetro

La información contenida en el presente estudio puede utilizarse haciendo referencia a la misma del siguiente modo: "Análisis del estado de los vehículos". © Fundación MAPFRE, 2016. Trabajo realizado con la colaboración de J.M. López Zafra y S. de Paz Cobo. Statpro 2000 Clima, SL

Contenidos

RESUMEN EJECUTIVO	2
INTRODUCCIÓN	3
CARACTERÍSTICAS DEL FICHERO ANALIZADO	7
RELACIÓN ENTRE DEFECTOS, ANTIGÜEDAD DEL VEHÍCULO Y DISTANCIA RECORRIDA	21
ANÁLISIS DETALLADO DE LOS DEFECTOS	27
RANKING DE LOS DEFECTOS POR CCAA	34
CONCLUSIONES	40
ANEXOS	41

ANÁLISIS DEL ESTADO DE LOS VEHÍCULOS

Fundación
MAPFRE

Resumen ejecutivo

El estado de conservación y mantenimiento de un vehículo es una condición muy importante de cara a aumentar la seguridad de sus ocupantes, tanto a la hora de evitar un siniestro como para minimizar la lesividad de éste en el caso de producirse. Es por tanto fundamental conocer el estado técnico del vehículo, de manera que en caso de necesidad sea posible llevar a cabo las medidas correctoras posibles.

Fundación MAPFRE ha analizado los datos correspondientes a 76.839 inspecciones de vehículos realizadas entre el año 2013 y 2016 en toda España. Las diagnósticos se realizan gratuitamente en unidades móviles gestionadas por MAPFRE y que recorren toda la geografía nacional. En ellas se evalúan un total de 62 aspectos del vehículo, desde sus elementos básicos de seguridad al acondicionamiento o estado interior y exterior.

Con este estudio se pretende conocer el estado de una muestra muy importante de turismos llegados voluntariamente a centros de diagnóstico ambulantes dotados por MAPFRE. El objetivo de la iniciativa es efectuar una inspección exhaustiva de un conjunto de parámetros de forma que el conductor conozca en qué situación se encuentra su vehículo.

A partir de los datos recogidos, se efectúa una clasificación de los defectos en tres categorías: defecto, posible defecto (se sugiere vigilar) y sin defecto. En el presente informe se lleva a cabo una descripción de los mismos de acuerdo con varias agrupaciones posibles.

Se efectúa un análisis a nivel autonómico y posteriormente llevamos a cabo dos descripciones de los posibles defectos en virtud de dos características adicionales: los kilómetros que el vehículo ha recorrido en el momento de la diagnóstico y la antigüedad del vehículo desde la fecha de su primera matriculación de acuerdo a los valores recogidos por los técnicos.

Del total de turismos analizados, el 39,9% no presentaba defecto alguno. Entre los de gasolina, la proporción de vehículos sin defectos disminuye hasta el 35,5% mientras que en los diesel la proporción es mayor, 41,6%.

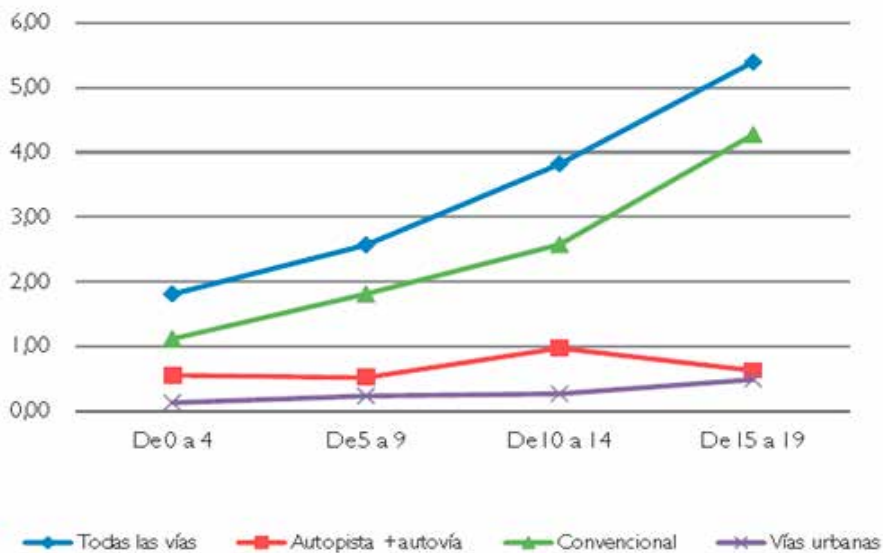
Se puede destacar que tanto la antigüedad del vehículo como los kilómetros recorridos son dos características que influyen significativamente en el número de defectos observados por los técnicos.

Introducción

Como es de suponer, la antigüedad y el uso originan en los vehículos desgastes y envejecimiento en sus elementos mecánicos, electrónicos y estructurales, por lo que, a mayor antigüedad y número de kilómetros se deben realizar más reparaciones y operaciones de mantenimiento. Alguna de éstas, además de alargar de manera importante la vida útil del vehículo, influye de manera directa en la seguridad de sus ocupantes, como la sustitución de los neumáticos, de los amortiguadores, o el cambio del líquido de frenos, por citar algún ejemplo.

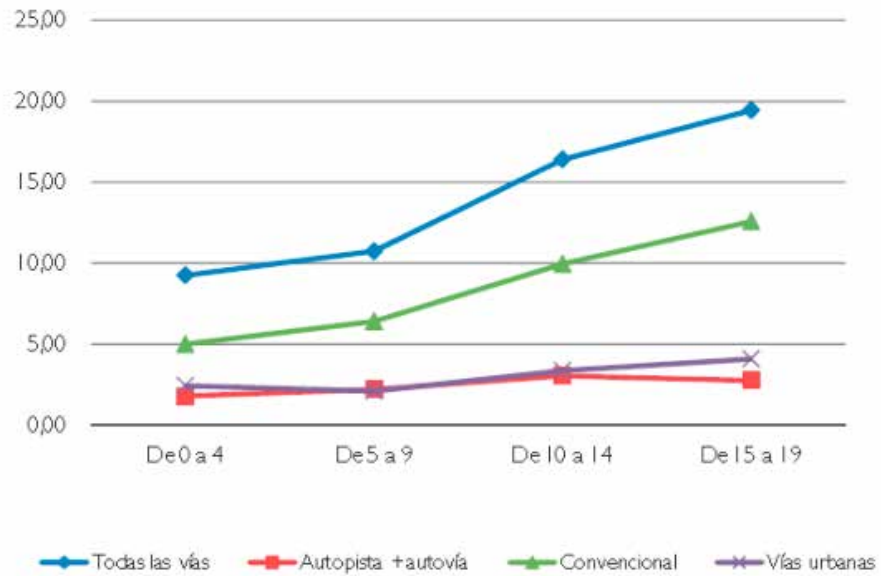
Tal y como se puede observar en los siguientes gráficos, la antigüedad del vehículo según la Dirección General de Tráfico, es un factor de riesgo debido a que tanto la tasa de fallecidos como la de heridos graves muestran una correlación positiva con ella. Dicho de otra manera, la antigüedad media de los turismos y las furgonetas implicadas en accidentes mortales en vías interurbanas y en vías urbanas es superior a la antigüedad media de los demás vehículos.

Entre las causas de esta correlación entre la antigüedad y las tasas de fallecidos y heridos graves está la evidencia de que los vehículos más modernos cuentan como regla general, con mayor número y más avanzados sistemas de seguridad, que ayudan tanto a prevenir que no se produzcan los accidentes como a mitigar las consecuencias de estos sobre las personas. También existe, asociado a este riesgo, la presencia de ausencia o deficiencia en el mantenimiento de los vehículos.



Tasa de fallecidos por 100.000 turismos, año 2014, en función de la antigüedad del vehículo y tipo de vía. Fuente: DGT

De estos datos obtenidos del anuario de la DGT, se extrae la conclusión de que el riesgo de fallecer, en caso de siniestro, se duplica para los ocupantes de vehículos con una antigüedad comprendida entre diez y catorce años, respecto a los vehículos de menos de cuatro años.



Tasa de heridos hospitalizados por 100.000 turistas, año 2014, en función de la antigüedad del vehículo. Fuente: DGT

Con la finalidad de concienciar sobre la importancia de este mantenimiento y con la idea de detectar posibles fallos que afecten de una manera directa a la seguridad de los ocupantes de los vehículos, MAPFRE puso en marcha en el año 2013 la campaña "Cuidamos tu auto". Dicha campaña consiste en la revisión de 62 aspectos del vehículo tanto en lo referente a elementos básicos de seguridad, como al acondicionamiento o estado interior y exterior.

En marzo de 2014 la Fundación MAPFRE acometió la realización del estudio de las características relativas a las pruebas diagnósticas que está llevando a cabo a lo largo de distintas poblaciones españolas. Las pruebas son voluntarias, abiertas a cualquier conductor (sea o no asegurado de MAPFRE) y gratuitas. Los diagnósticos o inspecciones analizados suman un total de 76.839 vehículos, de los que se descartan los que superan el millón de kilómetros y los que no alcanzan los mil cuatrocientos, por los posibles sesgos que puedan suponer.

Los ítems evaluados han sido los siguientes: provincia donde se lleva a cabo la diagnosis, kilómetros recorridos, año de primera matriculación y combustible utilizado (gasolina o diesel). Las provincias se agrupan en Comunidades Autónomas. Respecto a los ítems revisados en la inspección, en todos los casos se señalan tres niveles de defecto: defecto confirmado (con defecto), posible defecto (el cual se sugiere vigilar) y sin defectos.

Los ítems o elementos revisados en la inspección se muestran a continuación agrupados según los distintos sistemas o funciones del vehículo:

1. Sistema de iluminación

- Luces de posición
- Luces de cruce
- Luces de carretera
- Estado de los proyectores
- Antinieblas
- Catadióptricos
- Luz de matrícula
- Estado de las tulipas

- Reglaje de los faros
- Intermitentes
- Luces del remolque

2. Ruedas y neumáticos

- Desgaste
- Presión
- Tapones de las válvulas
- Llantas

3. Acondicionamiento exterior

- Lunas y cristales
- Limpiaparabrisas
- Lavaparabrisas
- Cerraduras de las puertas
- Retrovisores
- Paragolpes
- Deformaciones

4. Acondicionamiento interior (turismos)

- Cinturones
- Asientos
- Reposacabezas
- Sillas infantiles
- Chalecos y triángulos

5. Sistemas electrónicos y de seguridad activa

- Testigos del cuadro
- Diagnóstico electrónica
- Airbags
- ABS
- ASR y ESP

6. Vano motor

- Gestión del motor
- Nivel de aceite
- Nivel de refrigerante
- Nivel de líquido de la dirección asistida
- Carga del alternador
- Correas
- Manguitos
- Fugas
- Estado de la carga

7. Elementos mecánicos

- Holgura en el volante
- Eficacia de la suspensión trasera

- Eficacia de la suspensión delantera

8. Frenos

- Freno de estacionamiento
- Desgaste de los discos
- Latiguillos de freno
- Nivel del líquido de frenos
- Calidad del líquido de frenos
- Maneta o pedal de freno

Como objetivos específicos del presente estudio, se definieron los siguientes análisis:

- Análisis de defectos por kilómetros recorridos.
- Análisis de defectos por antigüedad del vehículo.
- Análisis de defectos por tipo de combustible.
- Análisis de detalles de defectos
- Ránking de defectos por CC AA

Características del fichero analizado

Las características agregadas de los vehículos analizados en las tres oleadas las resumimos en los cuadros siguientes:

Vehículos hasta abril de 2014

Kilómetros	
Turismos, nº	17.661
Media	138.954,5
Mínimo	1.600,00
Máximo	970.000,00
Percentiles	
25	80.939,00
50	127.000,00
75	182.358,00
90	241.295,40
95	282.710,90
99	390.449,54

Años transcurridos desde 1ª matriculación	
Turismos, nº	17.661
Media	11,5
Mínimo	1
Máximo	31
Percentiles	
25	8
50	11
75	15
90	18
95	21
99	27

Nota: no hay coches matriculados en 2014; las cifras se corresponden a las publicadas en 2015.

Vehículos hasta abril de 2015

Kilómetros	
Turismos	52.356
Media	142.923,5
Mínimo	1.468
Máximo	983.362
Percentiles	
25	84.000,0
50	131.574,5
75	187.679,8
90	247.450,2
95	289.186,5
99	395.051,6

Años transcurridos desde 1ª matriculación	
Turismos	52.356
Media	12,2
Mínimo	0
Máximo	32
Percentiles	
25	9
50	12
75	15
90	19
95	22
99	28

Vehículos totales

Kilómetros			Años transcurridos desde 1ª matriculación		
Turismos	Válido	76.839	Turismos	Válido	76.839
Media		145.374,45	Media		13,02
Mínimo		1.468	Mínimo		0
Máximo		993.348	Máximo		46
Percentiles	25	85.680,0	Percentiles	25	9
	50	134.000,0		50	12
	75	190.744,0		75	16
	90	250.313,0		90	20
	95	293.654,0		95	23
	99	398.734,4		99	28

Como señala la tabla anterior, hasta la fecha de cierre de febrero de 2016 se han revisado un total de 76.839 vehículos. Como en ocasiones anteriores, se ha procedido a no considerar aquellos vehículos que en el momento de la revisión presentasen menos de 1.400 kilómetros o más de 1.000.000.

Tal y como ya ocurrió el año anterior, vuelve a producirse un incremento en todos los indicadores de distancia recorrida y de antigüedad. En cuanto a la primera, cualquier percentil que escojamos denota que la cantidad de coches correspondiente al mismo (el 25%, el 50%, el 75% o cualquier otro) recorre ahora más kilómetros que hace un año. Proporcionalmente, el incremento que se produce es sin embargo menor que el observado en el anterior estudio.

Vehículos hasta abril de 2014

	Número	Media	Desviación típica
Kilómetros	Diesel	12.322	146.740
	Gasolina	5.339	120.986,2
	Total	17.661	138.954,5
Años transcurridos desde 1ª matriculación**	Diesel	10,7	4,7
	Gasolina	13,2	5,8
	Total	11,5	5,2
Número de defectos + posibles defectos	Diesel	1,35	1,6
	Gasolina	1,72	1,9
	Total	1,47	1,7

Vehículos hasta abril de 2015

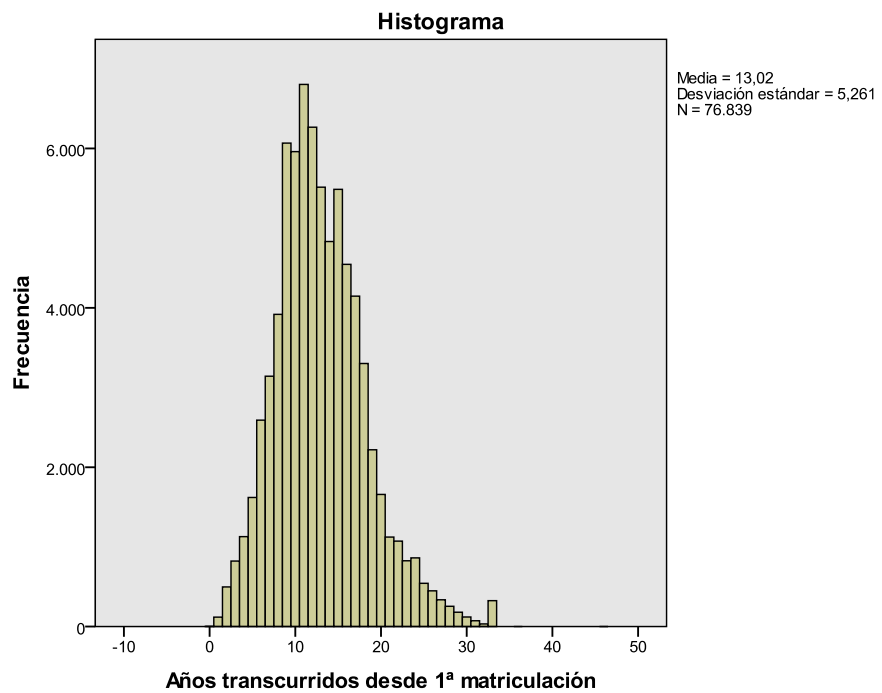
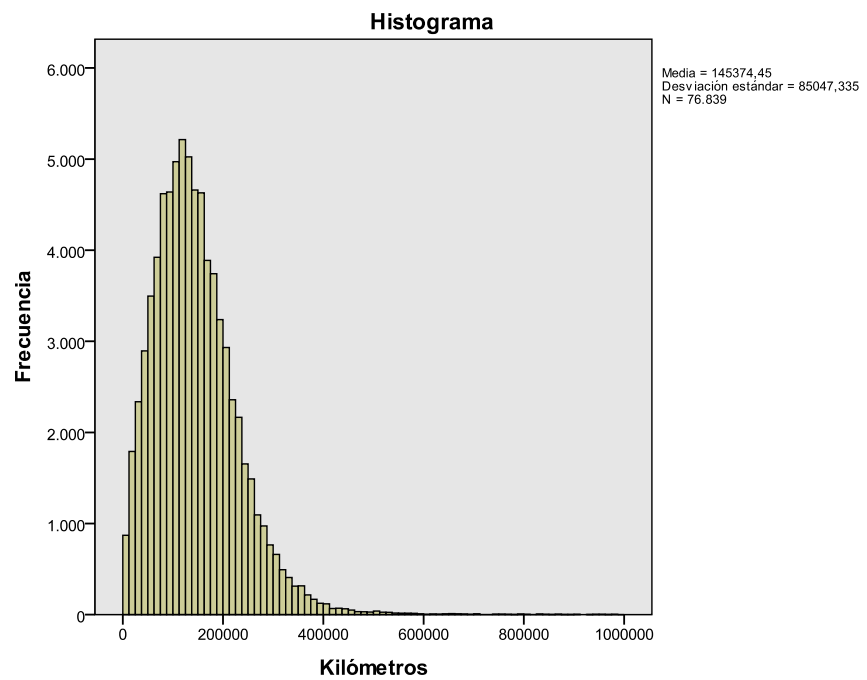
		Número	Media	Desviación típica
Kilómetros	Diesel	25.142	152.237	86.885
	Gasolina	9.553	125.748	74.594
	Total	34.695	144.944	84.513
Años transcurridos desde 1ª matriculación**	Diesel		11,3	4,7
	Gasolina		13,9	6,0
	Total		12,0	5,2
Número de defectos + posibles defectos	Diesel		1,42	1,8
	Gasolina		1,73	2,0
	Total		1,50	1,9

Vehículos totales

		Número	Media	Desviación típica
Kilómetros	Diesel	55,231	152,932.3	87,393.7
	Gasolina	21,608	126,056.3	75,365.4
	Total	76,839	145,374.5	85,047.3
Años transcurridos desde 1ª matriculación**	Diesel		12.3	4.8
	Gasolina		14.9	6.0
	Total		13.0	5.3
Número de defectos + posibles defectos	Diesel		1.4	1.8
	Gasolina		1.8	2.1
	Total		1.5	1.9

** Nota: datos de hace un año; ahora los del año pasado tienen un año más de media

Las tres tablas anteriores recogen la comparación de las características de los vehículos analizados en la primera oleada (fondo azul), la segunda (fondo verde) y agregados (fondo rojo). Como podemos ver, se ha producido un paulatino incremento de la distancia recorrida tanto entre los diesel como entre los de gasolina así como un ligero envejecimiento de la flota. Especialmente entre los vehículos diesel se da un incremento de los defectos detectados respecto de la primera oleada, manteniéndose estable en el último año.



Los dos gráficos anteriores muestran la distribución de frecuencias de los kilómetros que marcan los odómetros de los vehículos inspeccionados así de la antigüedad de los mismos. Como vemos, la mayor parte de los coches tienen al menos de 200.000 kilómetros y alrededor de 11-12 años de vida.

Kilómetros, media				
	Hasta 03/2014	Desde 04/2014 hasta 05/2015	Diferencia	Total
Diesel	146740	152237	5497	150429
Gasolina	120986	125748	4762	124041
Total	138954	144944	5989	142923

Kilómetros, media				
	desde 04/2014 hasta 05/2015	Desde 05/2015	Diferencia	Total
Diesel	152237	158210	5973	152932
Gasolina	125748	130525	4776	126056
Total	144944	150616	672	145,74

Distancia media recorrida por los vehículos analizados. Segmentación por tipo de combustible y fecha

Como podemos observar y tal y como hemos señalado previamente, el incremento en los valores medios en la distancia recogida es significativa; globalmente, los vehículos analizados en la última inspección recorren prácticamente un 8% más de distancia media que los inspeccionados en la primera.

Años transcurridos desde 1ª matriculación, media			
	Hasta 03/2014	Desde 04/2014 hasta 05/2015*	Diferencia
Diesel	12.7	12.3	-0.4
Gasolina	15.2	14.9	-0.3
Total	13.5	13.0	-0.4

Años transcurridos desde 1ª matriculación, media				
	desde 04/2014 hasta 05/2015*	Desde 05/2015	Diferencia	Total
Diesel	12.3	11.9	-0.4	12.3
Gasolina	14.9	14.6	-0.3	14.9
Total	13.0	12.7	-0.4	13.0

Antigüedad media de los vehículos analizados. Segmentación por tipo de combustible y fecha. *Nota: ahora los del año pasado tienen un año más de media.

Sin embargo, eso no ha supuesto un envejecimiento del parque, como podríamos suponer; al revés, los vehículos analizados desde mayo de 2015 tienen casi 6 meses menos de vida media que los analizados en la primera inspección.

Total vehículos inspeccionados								
	Hasta 03/2014		Desde 04/2014 Hasta 05/2015		Desde 05/2015		Todos	% del total
	N	% del total	N	% del total	N	% del total		
Diesel	12322	69.8%	25142	72.5%	17767	72.6%	55231	71.9%
Gasolina	5339	30.2%	9553	27.5%	6716	27.4%	21608	28.1%
Total	17661	100.0%	34695	100.0%	24483	100.0%	76839	100.0%

Vehículos analizados. Segmentación por tipo de combustible y fecha.

Por último, observamos el total de vehículos inspeccionados a fecha de febrero de 2016 asciende a 76.839, con una estabilización del parque de combustible diesel entorno a tres de cada cuatro vehículos.

En el siguiente cuadro observamos la participación por comunidad autónoma de los vehículos inspeccionados y analizados en el presente estudio, segmentados por tipo de combustible.

	Turismo			Turismo	
	Diesel	Gasolina		Diesel	Gasolina
AND	17.2%	5.3%	AND	11.07%	8.01%
ARA	3.9%	1.1%	ARA	2.98%	3.00%
AST	1.3%	0.6%	AST	0.67%	0.71%
BAL	0.2%	0.4%	BAL	0.03%	0.18%
CAM	2.6%	0.8%	CAM	2.39%	1.99%
CAN	0.8%	0.4%	CAN	0.81%	0.84%
CAT	3.8%	1.9%	CAT	2.70%	3.27%
CLM	9.1%	2.7%	CLM	6.77%	4.84%
CYL	6.9%	3.1%	CYL	5.40%	5.78%
EXT	0.6%	0.2%	EXT	2.63%	2.58%
GAL	6.7%	1.6%	GAL	3.99%	2.89%
ICA	2.6%	4.4%	ICA	1.68%	8.47%
MUR	2.6%	0.9%	MUR	1.04%	0.81%
NAV	2.2%	1.1%	NAV	1.95%	1.90%
PV	3.6%	1.4%	PV	2.38%	2.63%
RIO	0.9%	0.3%	RIO	0.81%	0.70%
VAL	5.9%	3.0%	VAL	4.23%	4.92%
			Perdidos	48,5%	46,5%

Observaciones hasta mayo de 2015

Observaciones hasta febrero de 2016

Proporción de vehículos de cada categoría. Representación autonómica. Cae la participación de Andalucía en diesel y aumenta en gasolina; sigue siendo la comunidad con más vehículos inspeccionados.

A continuación mostramos otra perspectiva de la misma información. Vemos en el siguiente cuadro lo que en cada comunidad autónoma representa cada tipo de

combustible respecto del total de vehículos analizados. Más de dos de cada tres vehículos están equipados con motores diesel, siendo la excepción las islas tanto Baleares (con muy pocos vehículos representados en el estudio, pero con menos de la mitad de proporción de diesel que la media española) como Canarias (con la mitad de proporción de vehículos diesel).

	Total diesel	Proporción	Total gasolina	Proporción
AND	6115	77.9%	1730	22.1%
ARA	1648	71.8%	648	28.2%
AST	368	70.5%	154	29.5%
BAL	17	30.9%	38	69.1%
CAM	1319	75.4%	430	24.6%
CAN	446	71.0%	182	29.0%
CAT	1490	67.9%	706	32.1%
CLM	3740	78.2%	1045	21.8%
CYL	2985	70.5%	1250	29.5%
EXT	1450	72.2%	558	27.8%
GAL	2206	78.0%	624	22.0%
ICA	928	33.6%	1830	66.4%
MUR	575	76.8%	174	23.2%
NAV	1075	72.3%	411	27.7%
PV	1313	69.8%	568	30.2%
RIO	450	74.9%	151	25.1%
VAL	2334	68.7%	1063	31.3%
TOT	28459	71.1%	11562	28.9%
Perdidos	26772	72.7%	10046	27.3%
ESP	55231	71.9%	21608	28.1%

Participación de los vehículos por tipo de combustible en cada comunidad autónoma¹.

En los siguientes cuadros mostramos la evolución de las distancias recorridas por los vehículos inspeccionados y la antigüedad de los mismos por tipo de combustible y cuartiles de cada variable, esto es, los grupos del 25%, 50% y 75% de coches con menos kilómetros y menos antigüedad, en cada una de las tres oleadas de inspecciones que hemos analizado. Como puede observarse, en cada una de las tres oleadas se ha producido un incremento en el valor de corte de cada cuartil; esto significa que cada 25% de coches cada vez hace más kilómetros. Pongamos un caso teórico de 1000 vehículos ordenados en función del número de kilómetros que realizan: en la última oleada, los 250 que menos kilómetros señalan han hecho más que los 250 que menos hacían en la anterior, que a su vez hacían más kilómetros que los 250 que menos marcaban en la primera. Esto ocurre en todas las categorías de ordenación, lo que supone que existe una cada vez mayor utilización del vehículo, o, lo que es lo mismo, un mayor “envejecimiento” por uso.

¹ En muchos casos no se puede identificar la comunidad autónoma por falta de información acerca de la provincia. De ahí que no coincidan el total con España, que es el total de vehículos inspeccionados en las dos tandas.

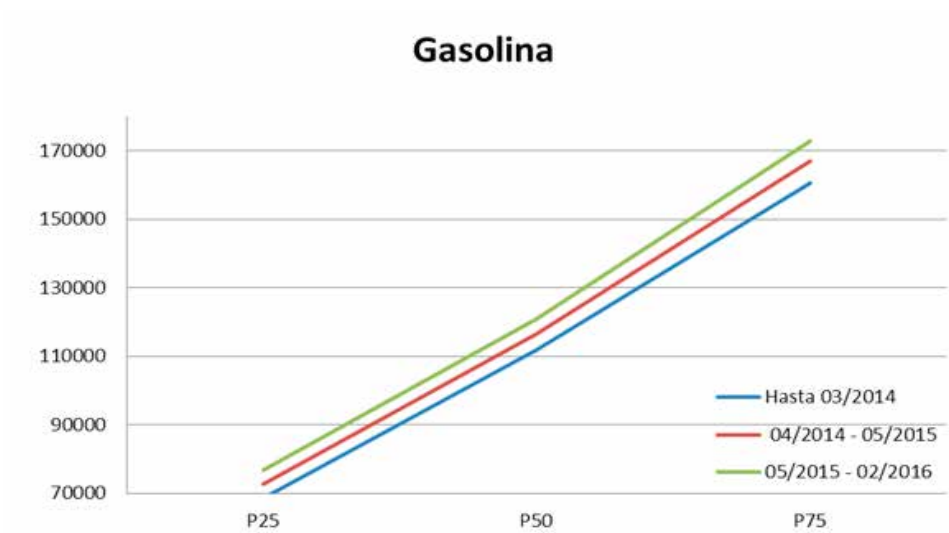
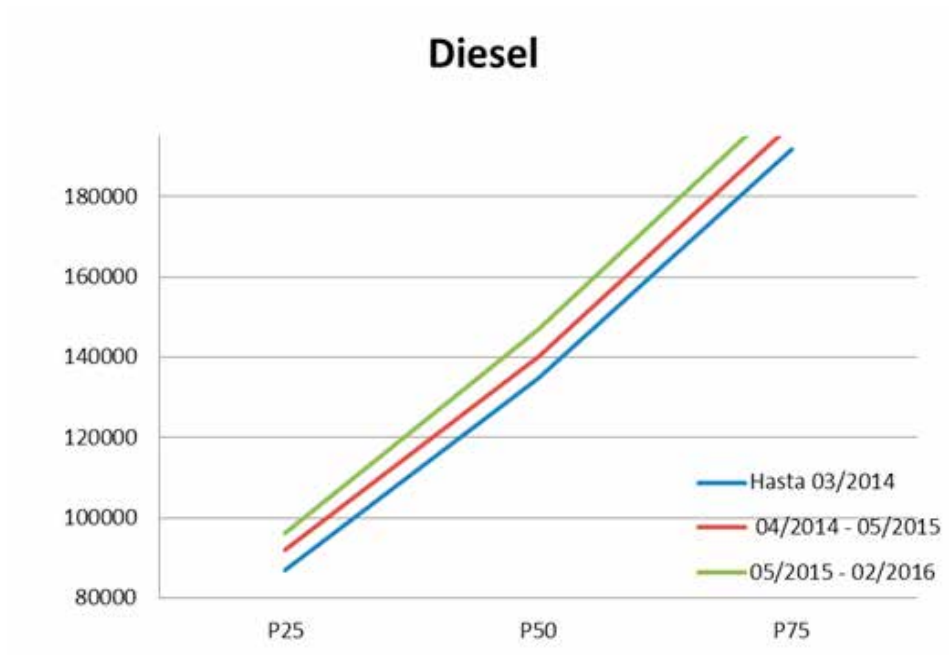
Hasta 03/2014				
		P25	P50	P75
Diesel	Kilómetros	87000	134725	192000
	Años transcurridos desde 1ª matriculación	8	11	15
Gasolina	Kilómetros	68679	111917	160553
	Años transcurridos desde 1ª matriculación	10	14	18
Todos	Kilómetros	80940	127000	182345
	Años transcurridos desde 1ª matriculación	9	12	16

Desde 04/2014 hasta 05/2015				
		P25	P50	P75
Diesel	Kilómetros	91999	140250	198166
	Años transcurridos desde 1ª matriculación	8	11	14
Gasolina	Kilómetros	72699	116432	167000
	Años transcurridos desde 1ª matriculación	10	14	17
Todos	Kilómetros	85774	133633	190000
	Años transcurridos desde 1ª matriculación	8	11	15

Desde 05/2015 hasta 02/2016				
		P25	P50	P75
Diesel	Kilómetros	96327	146911	205673
	Años transcurridos desde 1ª matriculación	9	12	15
Gasolina	Kilómetros	76938	120985	173000
	Años transcurridos desde 1ª matriculación	10	14	18
Todos	Kilómetros	89530	140105	197774
	Años transcurridos desde 1ª matriculación	9	12	16

Total				
		P25	P50	P75
Diesel	Kilómetros	92000	141468	199930
	Años transcurridos desde 1ª matriculación	9	12	15
Gasolina	Kilómetros	72792	116782	167031
	Años transcurridos desde 1ª matriculación	11	14	18
Todos	Kilómetros	85680	134000	190744
	Años transcurridos desde 1ª matriculación	9	12	16

A continuación, vemos de forma gráfica lo que esta evolución supone para el conjunto de vehículos analizados en los dos tipos de combustible; como se puede observar, la distancia recogida es creciente en cada oleada de inspección.

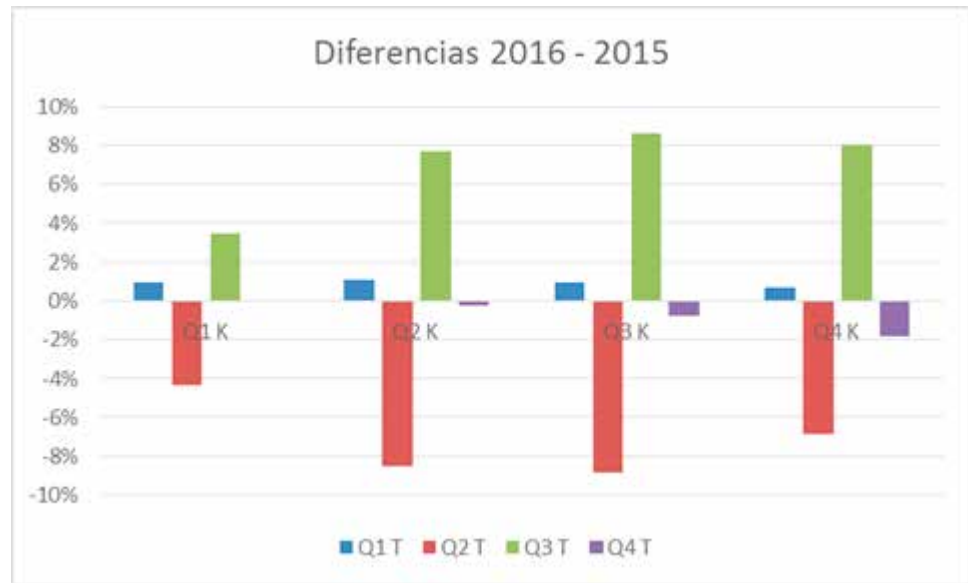


Distancia recorrida en km por cuartiles. Segmentación por fecha de inspección.

Una última segmentación interesante es la que propone la siguiente tabla. En ella cruzamos los vehículos por cuartiles de antigüedad y por cuartiles de kilómetros señalados en el odómetro en el momento de la inspección.

Grupos de recorrido en km						
Antigüedad vehículo en años		Hasta 85.680	Entre 85.681 y 133.999	Entre 134.000 y 190.743	Más de 190.744	Total
	Hasta 8		10591	5658	2583	1071
Entre 9 y 11		3791	6160	5610	3468	19029
Entre 12 y 15		1976	4720	6548	7133	20377
Más de 15		1620	3131	4942	7837	17530
	Total	17978	19669	19683	19509	76839

En el siguiente gráfico observamos la evolución que se ha producido entre el acumulado en la oleada anterior y el acumulado a febrero de 2016 centrándonos en la observación de los kilómetros recorridos (grupos del eje horizontal) y desagregando por edades; como vemos, en todos los grupos de distancias el grupo de edades del 2º cuartil (los coches ordenados que tienen entre el 25% y el 50% de la edad) ha caído, mientras que lo contrario ocurre con los del tercer cuartil, que han son ahora más viejos (barra verde en terreno positivo); eso significa que se está produciendo un traslado de edades hacia valores superiores, indicando una entrada de nuevos vehículos en los distintos grupos de distancias.

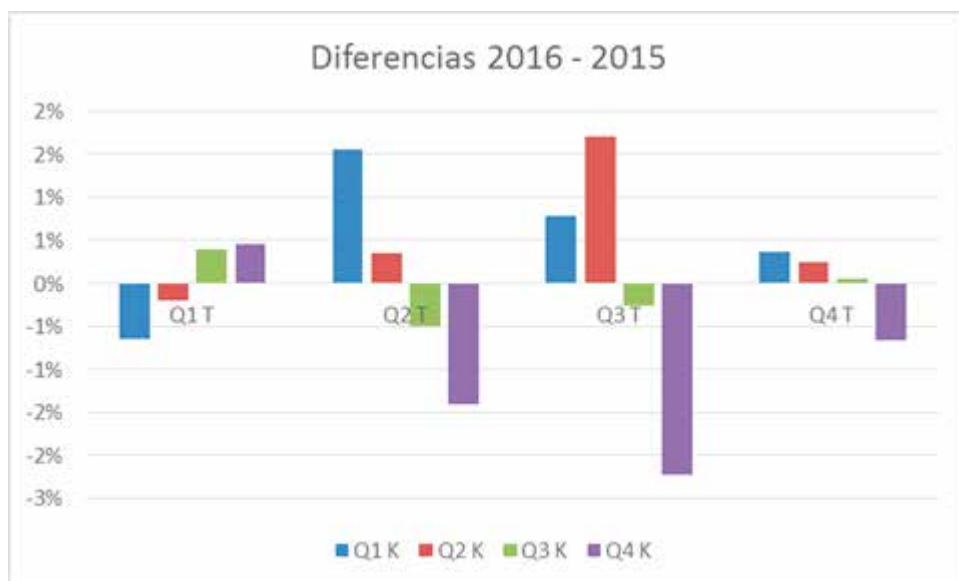


Qi T: cuartil i-ésimo de edad del vehículo

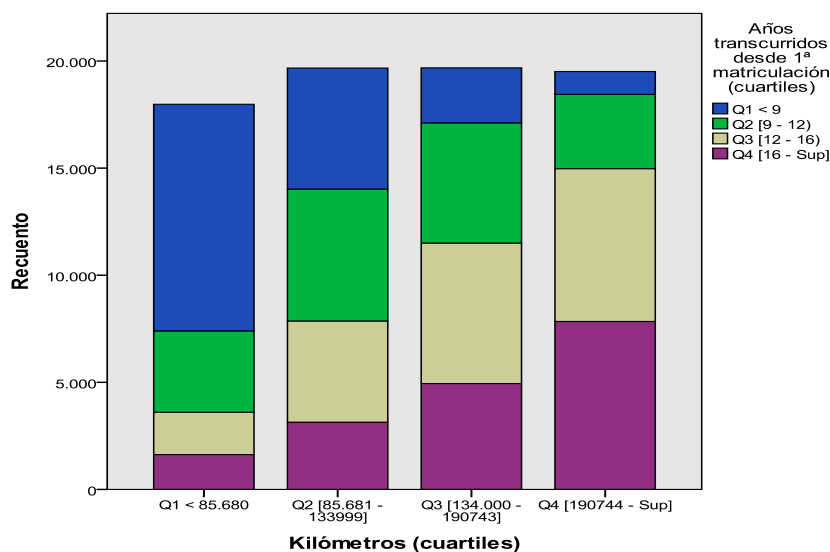
Qi K: cuartil i-ésimo de distancia recorrida por el vehículo

Para todos los grupos de kilómetros, los coches son algo más jóvenes ahora que en la ocasión anterior. Sin embargo, esto no está ocurriendo con los coches más jóvenes (los del primer cuartil, barra azul), lo que significaría que la renovación se dio en un momento dado y se paró por alguna razón.

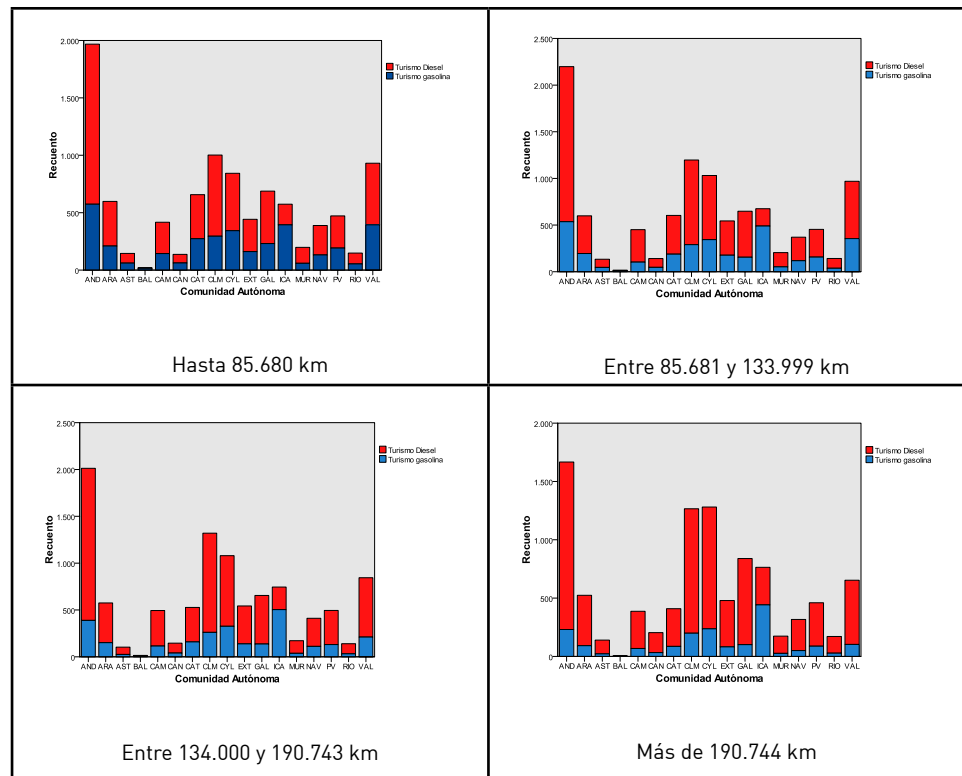
Si invertimos los términos del análisis y lo centramos en la edad (Qi T) desagregada por distancias, observamos cómo en el 25% de coches más jóvenes (Q1T, primer bloque) se produce una paulatina evolución en los tramos de distancias: los que menos han recorrido (azul) son en 2016 más que en 2015 mientras que lo contrario ocurre con los que más han circulado de ese bloque de edad (barra malva). A partir del segundo grupo de barras se observa cómo la de este último color está siempre en negativo, indicando que los vehículos acumulados hasta febrero de 2016 han realizado menos kilómetros que los que ocupaban ese espacio hasta mayo de 2015. La presencia de barras azules positivas T junto con las malvas negativas a partir del Q2 señala que, para cualquier grupo de antigüedad a partir del segundo, hay más coches con menos kilómetros en la última oleada y menos coches con más kilómetros.



A continuación, vemos de otra forma la misma información. Como se observa, y como era de esperar, los vehículos más jóvenes (los que componen el primer cuartil de antigüedad, hasta ocho años, en azul) son los más abundantes entre los de menos kilometraje; y, de forma análoga, los más viejos (de más de quince años, en malva) son mayoritarios entre los de más kilómetros.

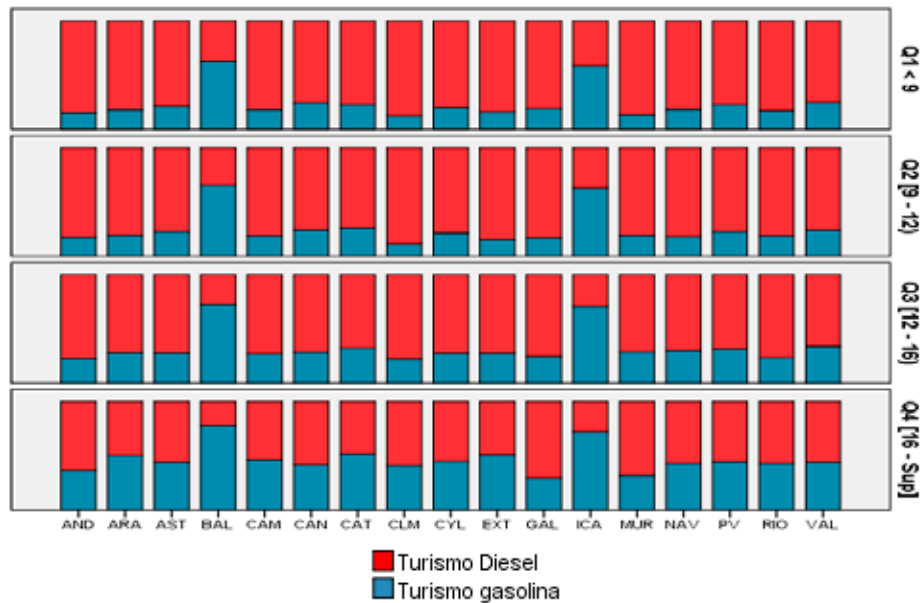


La segmentación por tipo de combustible y comunidad autónoma, en grupos de kilómetros recorridos, nos permite apreciar que la situación es muy similar en todas las comunidades autónomas.



Distribución de vehículos diesel y gasolina por comunidad autónoma y grupo de kilometraje

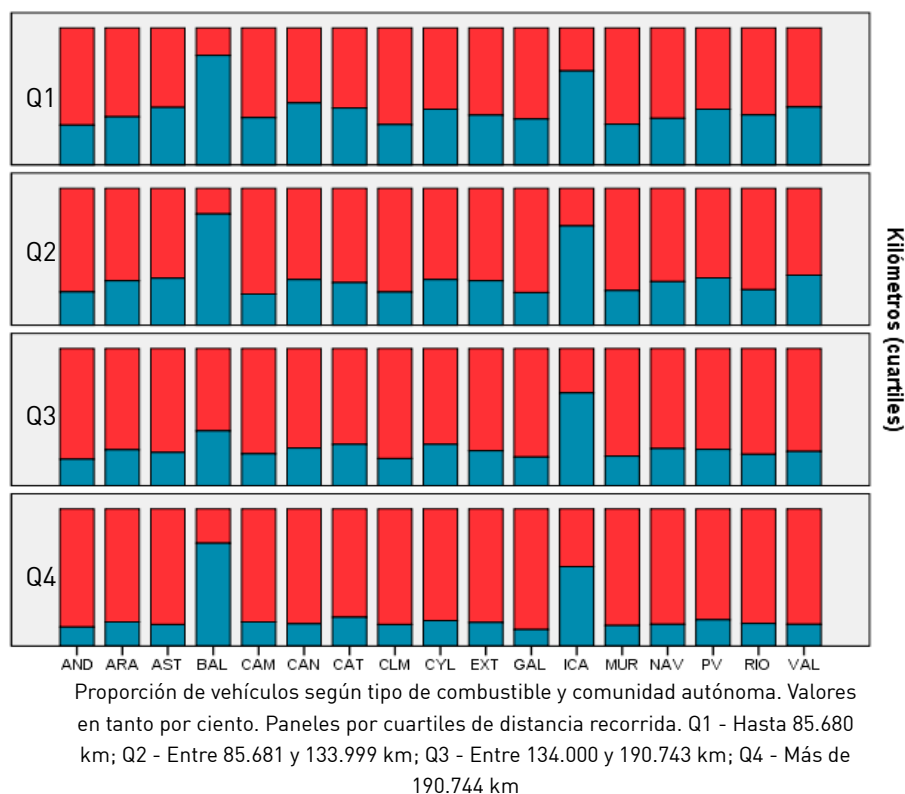
En el siguiente gráfico observamos la distribución relativa de vehículos gasolina y diesel por comunidad autónoma en virtud de la edad del coche, agrupada por cuartiles. Como podemos observar, la proporción de vehículos diesel se incrementa con la juventud del coche. Esto está en consonancia con la evolución de ventas de los vehículos de ese tipo de combustible, que han crecido mucho en proporción frente a los de gasolina en los últimos años.



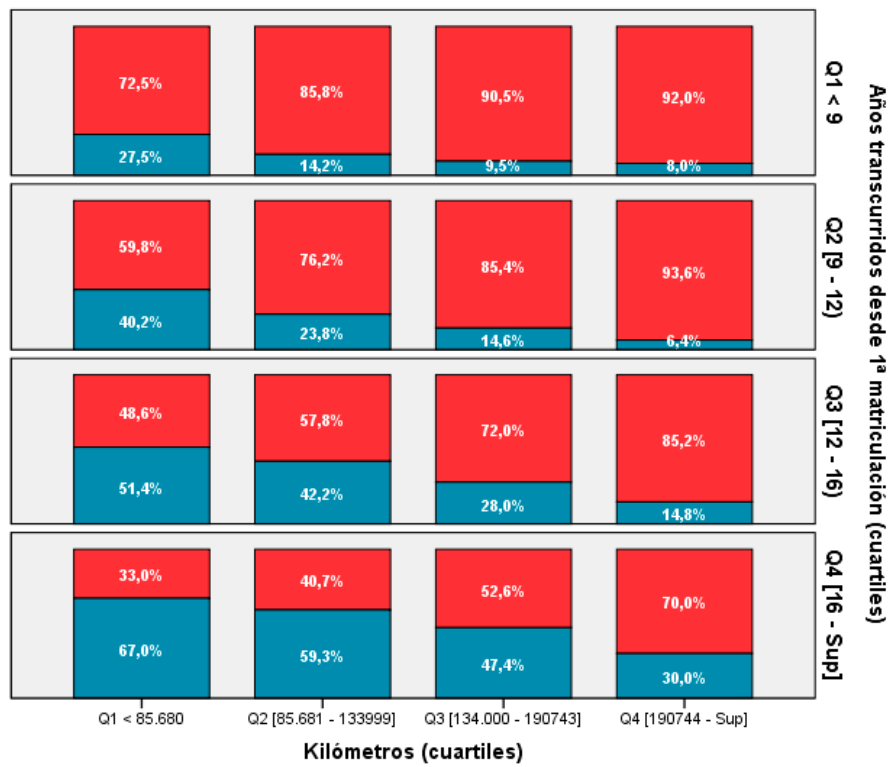
Proporción de vehículos según tipo de combustible y comunidad autónoma. Valores en tanto por ciento. Paneles por cuartiles de edad.

De forma análoga mostramos a continuación la misma distribución pero segmentada por cuartiles de distancia recorrida. A diferencia del caso anterior,

parece que son los vehículos con menos kilómetros los que mayor proporción de vehículos de gasolina concentran.



Por último, observamos la relación existente entre el tipo de combustible, la antigüedad del vehículo y la distancia que señala su odómetro en el siguiente gráfico. Cabe señalar dos cosas: la primera, que la proporción de vehículos diesel aumenta siempre con la distancia recorrida, lo que sugiere que cuanto mayor es el uso al que se somete el vehículo más se tiende a emplear este tipo de combustible. La segunda es que al mantener constante la distancia la proporción de vehículos diesel aumenta con la cercanía en el tiempo; es decir, cuanto más nuevo es un coche, independientemente de los kilómetros que señale, más probable es que sea diesel. Estas conclusiones son consistentes con las obtenidas en el último informe.



Relación entre defectos, antigüedad del vehículo y distancia recorrida

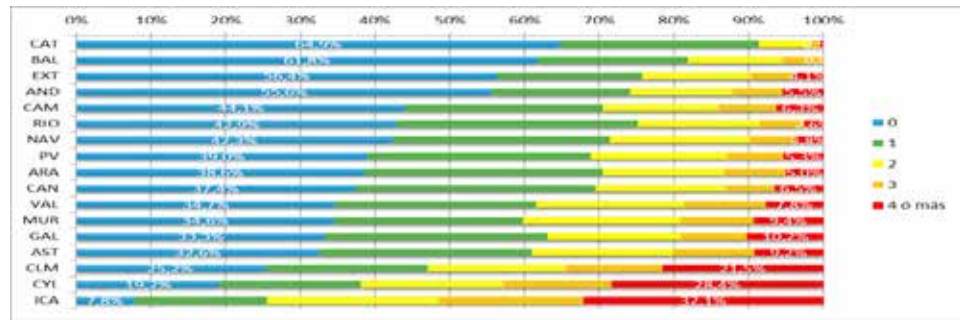
Uno de los principales objetivos del presente estudio es conocer la posible relación entre los defectos (reales y potenciales) y el resto de variables observadas, como la edad del vehículo (medida por el tiempo transcurrido desde la fecha de matriculación) y la distancia recorrida (medida por los kilómetros señalados por el odómetro del coche en el momento de la revisión). Por defectos potenciales se entienden aquellos problemas que pueden llegar a materializarse en un defecto real si no se adoptan medidas correctoras preventivas, ya que en la inspección han sido marcados como "vigilar".

En las dos siguientes tablas observamos la distribución de defectos reales observados (tabla izquierda) y la de defectos reales y potenciales, agrupados por encima de cuatro (tabla derecha).

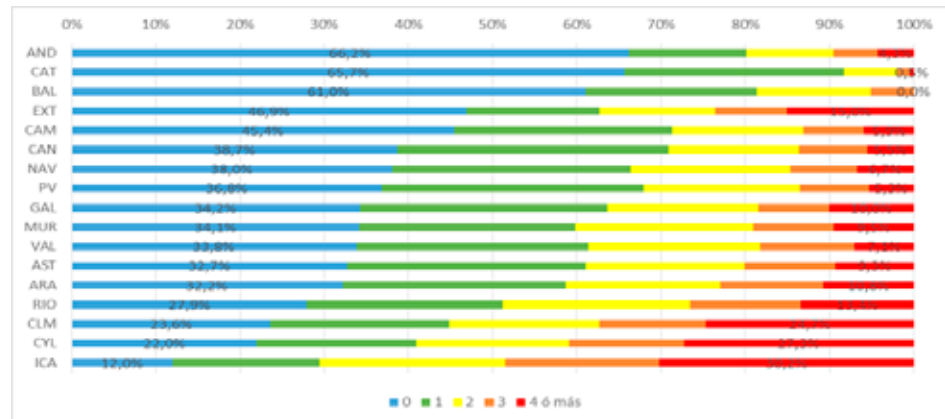
	Nº de Vehículos	Porcentaje
0	45851	59.7
1	16496	21.5
2	8235	10.7
3	3435	4.5
4	1516	2.0
5	688	0.9
6	332	0.4
7	142	0.2
8	78	0.1
9	30	
10	18	
11	8	
12	6	
13	2	
15	1	
21	1	
Total	76839	100.0

	Nº de Vehículos	Porcentaje
0	30666	39.9
1	16330	21.3
2	12184	15.9
3	7380	9.6
4 ó más	10279	13.4
Total	76839	100.0

Distribución de defectos reales (izquierda) y observados y potenciales (derecha)



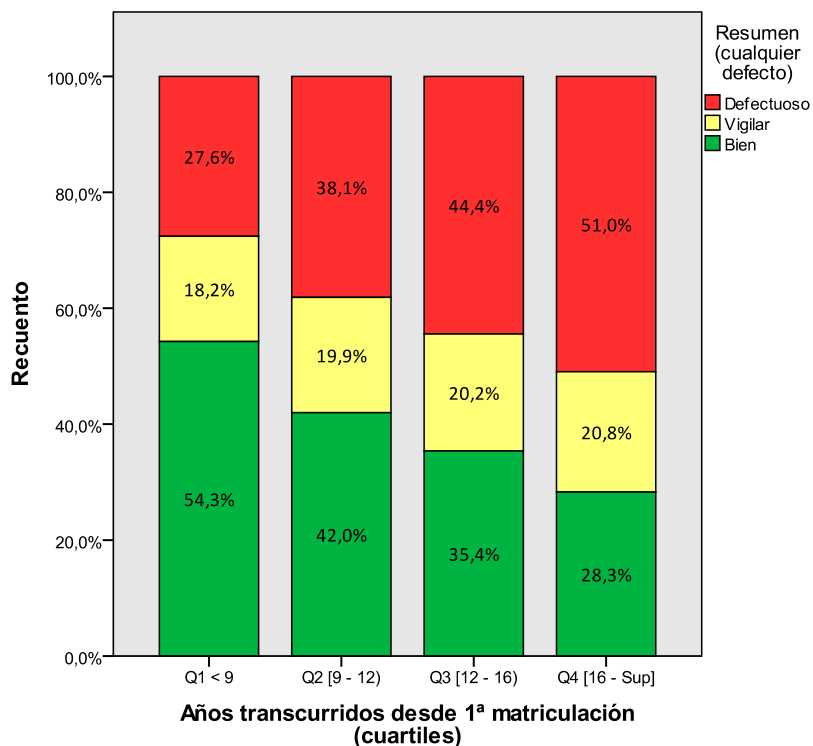
Situación informe 2015



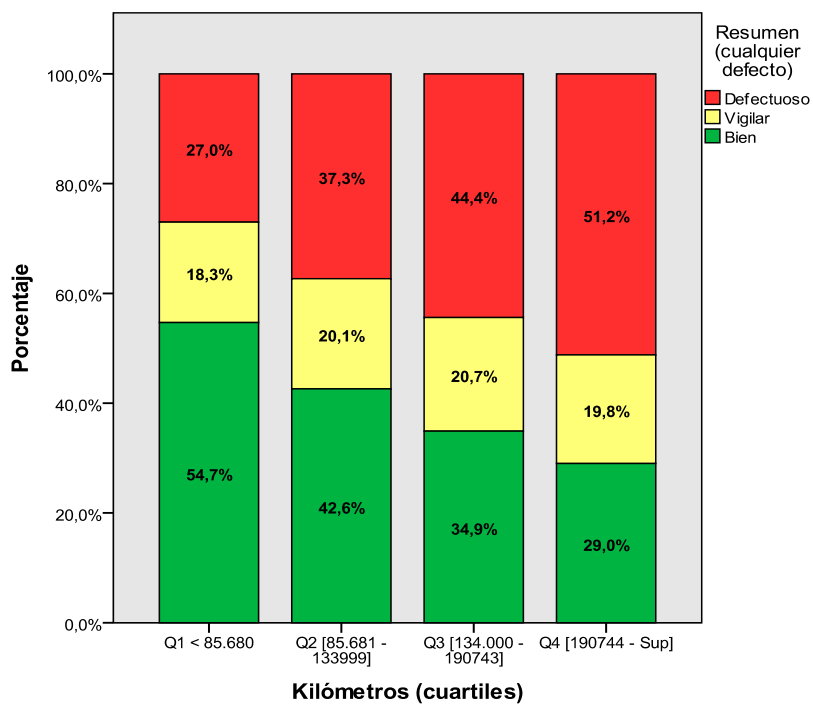
Situación informe 2016

En cuanto a la distribución, más precisa, por comunidades autónomas, observamos cómo hay cuatro comunidades autónomas (que suponen casi el 30% de los vehículos analizados) en las que el porcentaje de vehículos sin fallo observado ni potencial excede el 50%. En el otro extremo se encuentran tres CCAA (con un peso prácticamente idéntico) en los que más del 50% de los coches presentan al menos dos fallos reales o potenciales. Aun siendo mejor que el año pasado, la situación es especialmente delicada en las Islas Canarias, en las que menos de uno de cada ocho coches no presenta fallo alguno. Se observan mejoras sustanciales en Andalucía, que pasa a ser la mejor comunidad en cuanto a proporción de vehículos sin fallo alguno.

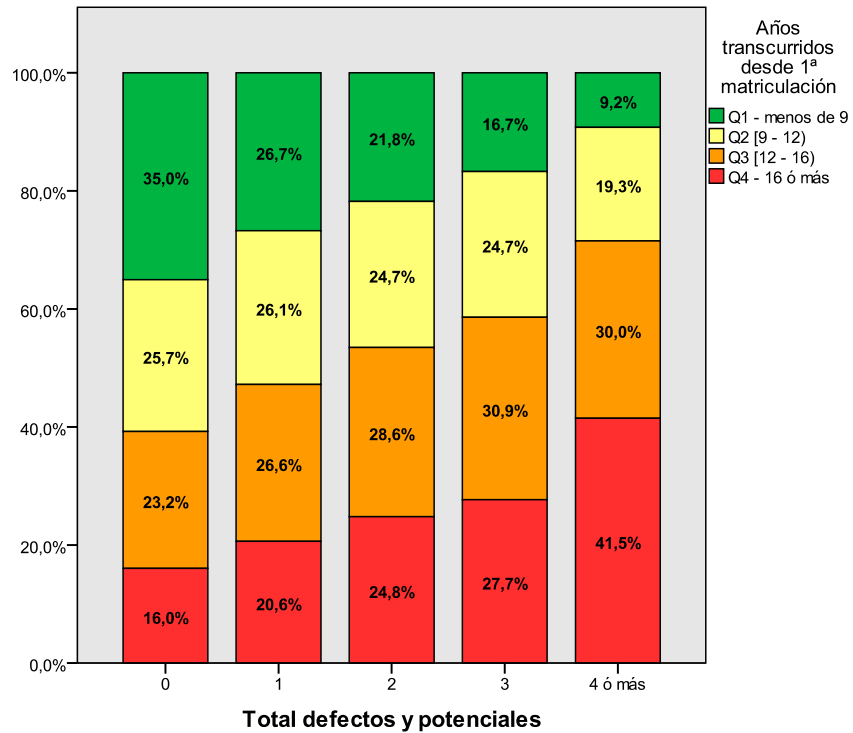
Si observamos la distribución de fallos por edad del vehículo vemos cómo ésta se muestra como un predictor bastante claro de los defectos del coche. La proporción de potenciales (en amarillo, bajo el término *Vigilar*) se mantiene aproximadamente constante a lo largo de todos los cuartiles de antigüedad, alrededor de uno por cada cinco vehículos. Los defectuosos (en rojo) son mayoritariamente crecientes con la antigüedad y los carentes de defectos disminuyen, asimismo, como es fácil de entender, con la edad. Las proporciones se mantienen estables respecto al estudio anterior.



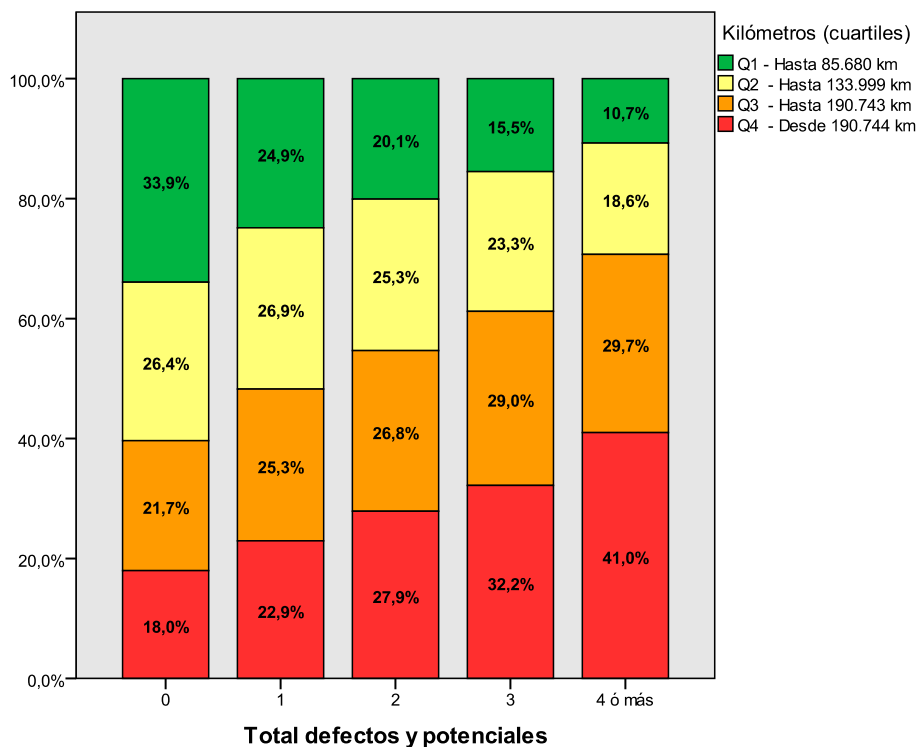
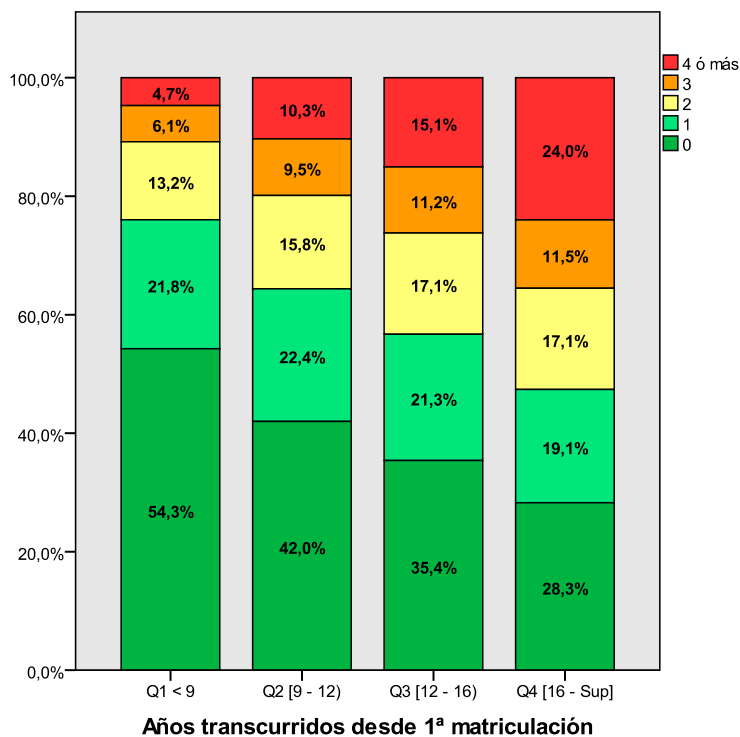
Este efecto se observa asimismo cuando distinguimos en virtud de los kilómetros que presenta el odómetro del vehículo en el momento de la inspección. Las proporciones son prácticamente las mismas, sugiriendo la esperada relación entre antigüedad y distancia recorrida y su relación con los fallos observados en el momento de la inspección.



Otra forma de verlo es invirtiendo los ejes; se observa que cuantos más fallos tiene el vehículo más proporción de coches mayores existen, reduciéndose asimismo la proporción de vehículos “jóvenes”.

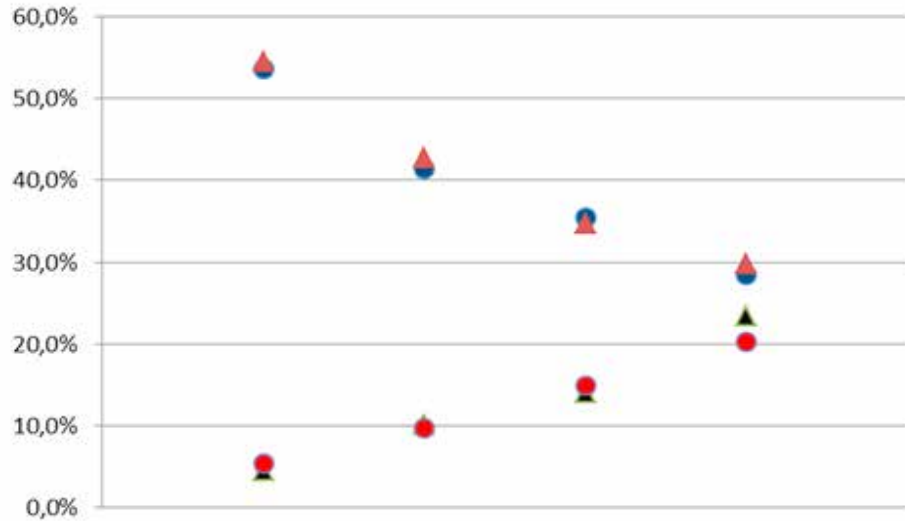


Podemos verlo asimismo desde la perspectiva opuesta; el gráfico posterior muestra el número de defectos reales y potenciales segmentado por cuartiles de antigüedad del vehículo; como puede apreciarse, se da una reducción en la proporción de vehículos sin defectos según se incrementa la antigüedad (medida por cuartiles) así como un aumento significativo en los que tienen más defectos. Tanto en este caso como en el anterior las proporciones se mantienen en entornos estadísticamente iguales a los del estudio anterior.



En el siguiente gráfico hemos procedido a aislar la proporción de vehículos en los extremos (sin defectos o con cuatro o más) en cada uno de los cuartiles, tanto de los kilómetros observados en el momento de la inspección como de la antigüedad del vehículo. Como puede observarse, en el orden creciente de los cuartiles (de izquierda a derecha) la proporción de vehículos sin defectos disminuye (como por otro lado es normal) tanto si medimos la antigüedad o los kilómetros del vehículo;

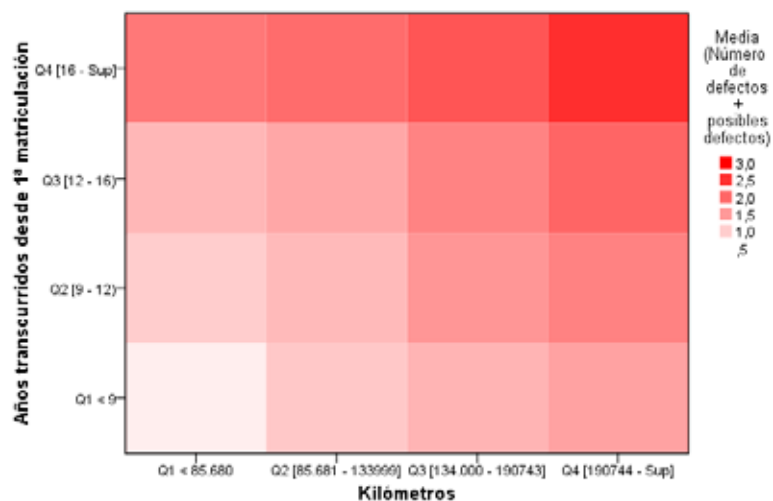
y del mismo modo crece la proporción de vehículos con cuatro o más defectos. Es interesante observar cómo la proporción de vehículos sin defectos o con cuatro o más defectos en cada categoría es prácticamente la misma la midamos en virtud de la antigüedad o de los kilómetros observados; prueba de ello es que los puntos representativos de la proporción en cada categoría son prácticamente secantes. Esta situación ya fue puesta de manifiesto en el pasado informe, si bien ahora se hace aún más patente.



Relación entre antigüedad, kilómetros recorridos y defectos reales y potenciales. Proporción de vehículos en cada categoría

- ▲ Sin defectos, km recorridos ▲ 4 ó más defectos, antigüedad
- Sin defectos, antigüedad ● 4 ó más defectos, km recorridos

Podemos observar una síntesis de las dos características (antigüedad y kilometraje) y su relación con los defectos (reales y potenciales) en el siguiente mapa de calor.



Análisis detallado de los defectos

Pasamos a continuación al análisis detallado de los defectos descubiertos en las inspecciones de los más de 76.000 vehículos.

	Turismo diesel (72,5%)	Turismo gasolina (27,5%)	Todos (34.695)
	Media	Media	Media
Kilómetros	152 237	125 748	144 944
Antigüedad (años)	11.3	13.9	12.0
Número de defectos	0.74	0.81	0.76
Número de defectos + posibles	1.42	1.73	1.50

Informe 2015

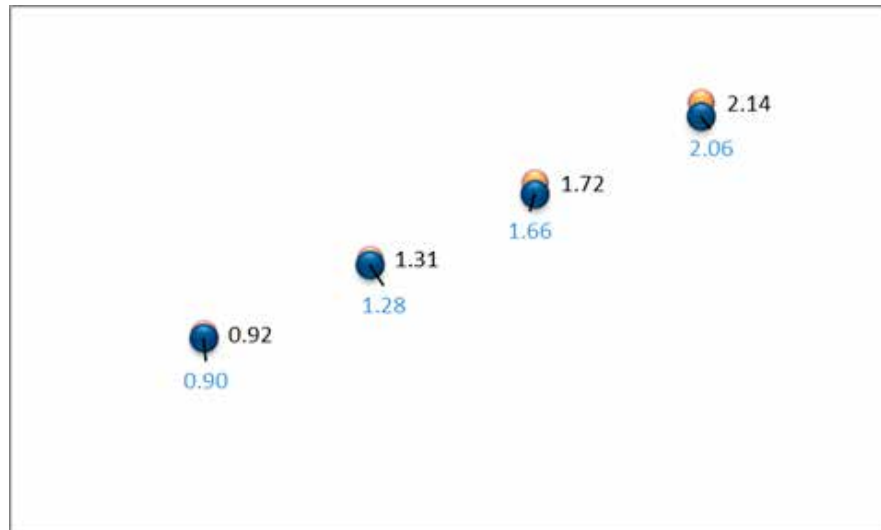
	Turismo diesel (71,9%)	Turismo gasolina (28,1%)	Todos (76.839)
	Media	Media	Media
Kilómetros	152 932	126 056	145 374
Antigüedad (años)	12.3	14.9	13.0
Número de defectos	0.72	0.81	0.74
Número de defectos + posibles	1.44	1.77	1.53

Informe 2016

Como muestra la tabla anterior, a pesar de recorrer los diesel más kilómetros de media que los de gasolina (un 21% más), su antigüedad media es 2.6 años menor (un 17.4%) y el número de defectos, considerando tanto solamente los reales como añadiendo a estos aquéllos que denominamos potenciales (los que pueden acabar convirtiéndose en reales, de acuerdo con el técnico que lleva a cabo la inspección) es siempre significativamente menor (un 11% y en 18.6%, respectivamente). Esta situación confirma los resultados del anterior informe (valores en la tabla de fondo azul).

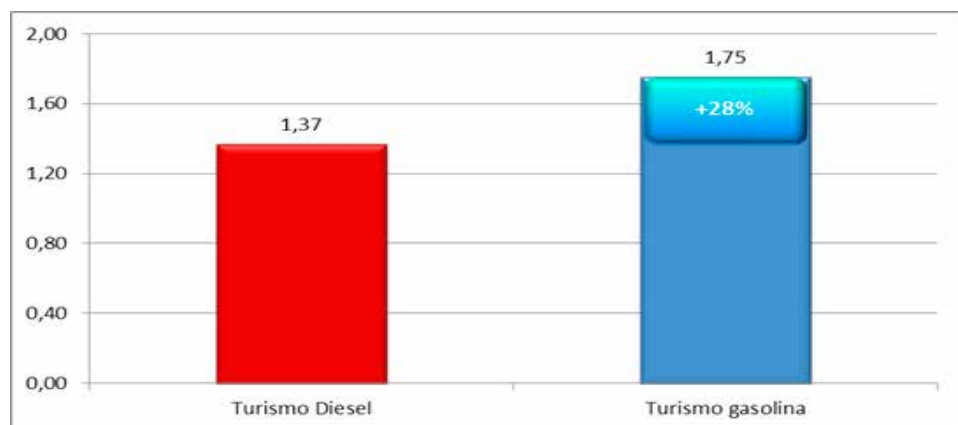
Si segmentamos los vehículos en virtud de los kilómetros que señala el odómetro observamos que existe una clara relación entre la distancia recorrida y los defectos observados

Km realizados (cuartiles)	Frecuencia	Nº medio de defectos reales y potenciales
Q1 - Hasta 80.872 km	7939	0.92
Q2 - Hasta 131.000 km	8974	1.29
Q3 - Hasta 188.709 km	8907	1.68
Q4 - Desde 188.710 km	8875	2.05
Total	34695	1.50



Evolución del número medio de defectos en virtud de los kilómetros realizados, desde Q1 (valor inferior) hasta Q4 (valor superior). Valores en azul acumulados hasta abril de 2015 y en negro acumulados hasta febrero de 2016

Como puede observarse, la relación entre el número medio de defectos posibles y reales y el valor medio de los kilómetros realizados por el vehículo en cada grupo de kilometraje se mantiene prácticamente inalterado desde el informe anterior, si acaso habiéndose producido un muy ligero incremento, no significativo estadísticamente.

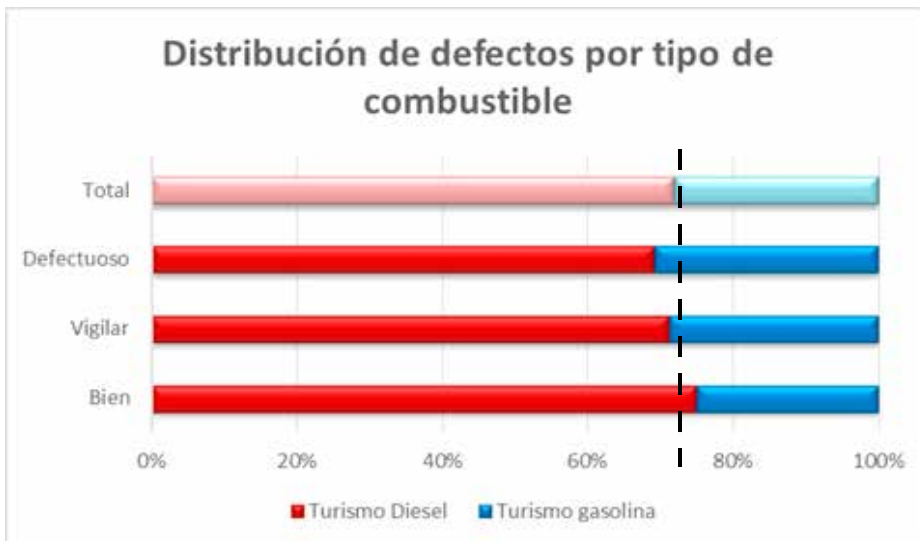
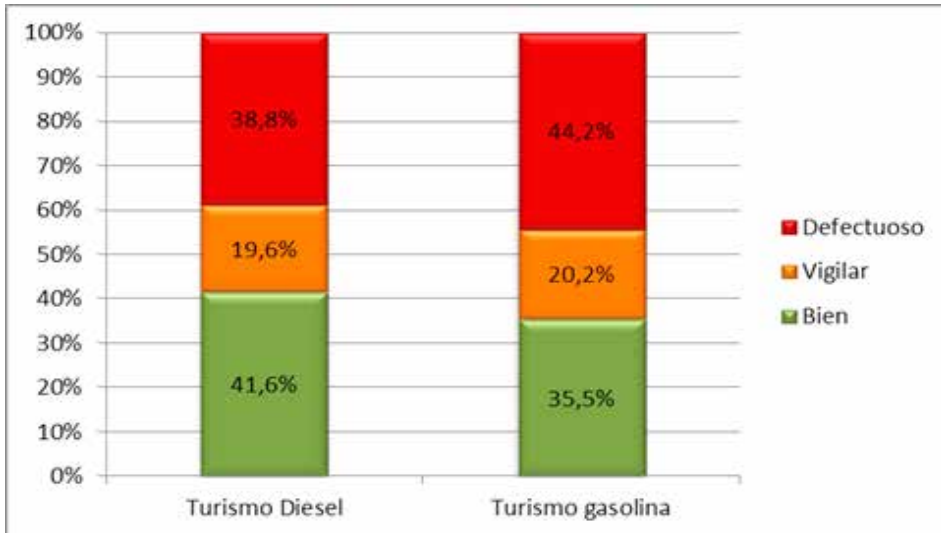


En el conjunto de España, los vehículos de gasolina presentan un 23% más de defectos que los de gasoil.

Observamos a continuación la distribución de los posibles defectos (bien o ausencia de defectos, vigilar o posible defecto, defectuoso) por tipo de combustible. Como vemos, la diferencia se encuentra claramente en los extremos. Así, y tal

y como sucedía en el anterior informe, no hay duda de que los diesel presentan menos defectos (6 puntos más que los de gasolina en proporción) como tampoco la hay de que la diferencia proviene de una mejor situación, y no de un posible defecto futuro. Queremos señalar con ello que no es haya más defectos entre los de gasolina por posibles defectos agregados a los reales, pues como el gráfico permite observar la zona de vigilancia (los defectos potenciales) es la misma en los dos tipos de combustibles.

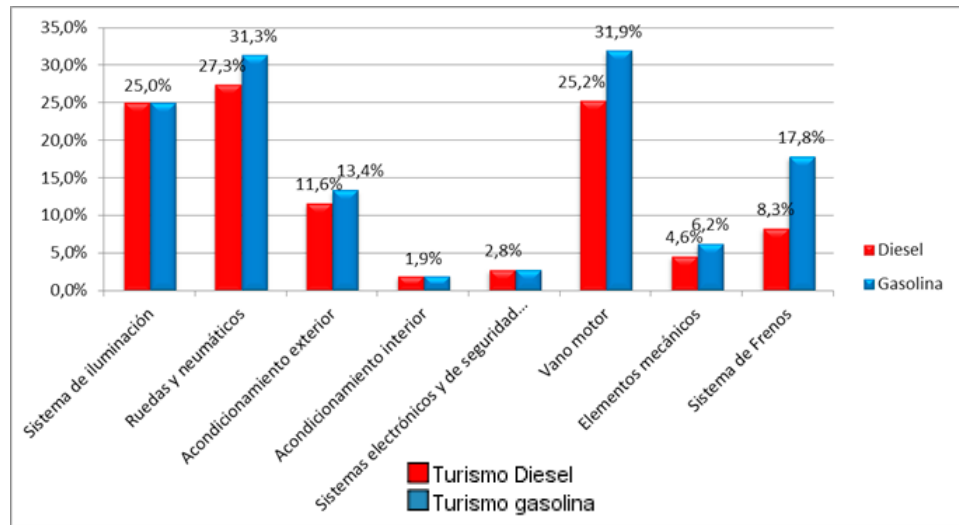
Así pues, es claro que los vehículos de gasolina presentan más defectos que los de diesel.



Como el gráfico permite observar, dada la proporción de vehículos diesel analizados, comprobamos que en situación correcta hay más que los que les correspondería (la última barra roja supera el umbral de equilibrio), ocurriendo lo contrario con los defectuosos; los señalados en situación "vigilar" coinciden con la proporción de diesel analizada.

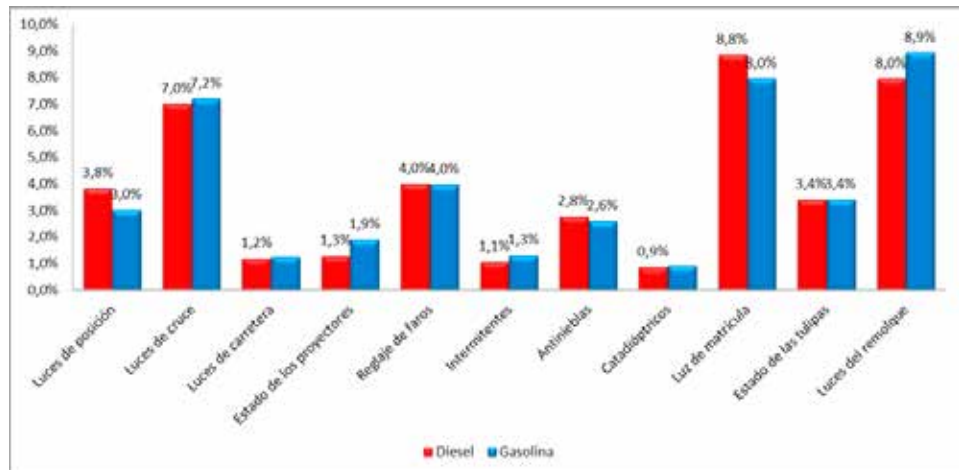
Ya de forma detallada por capítulos de revisión, observamos que los más susceptibles de presentar problemas son el sistema de iluminación, ruedas y neumáticos y el vano motor. En el otro extremo se encuentran el acondicionamiento

interior y los sistemas electrónicos y de seguridad activa. Esta situación se mantiene inalterada respecto a la anterior evaluación.

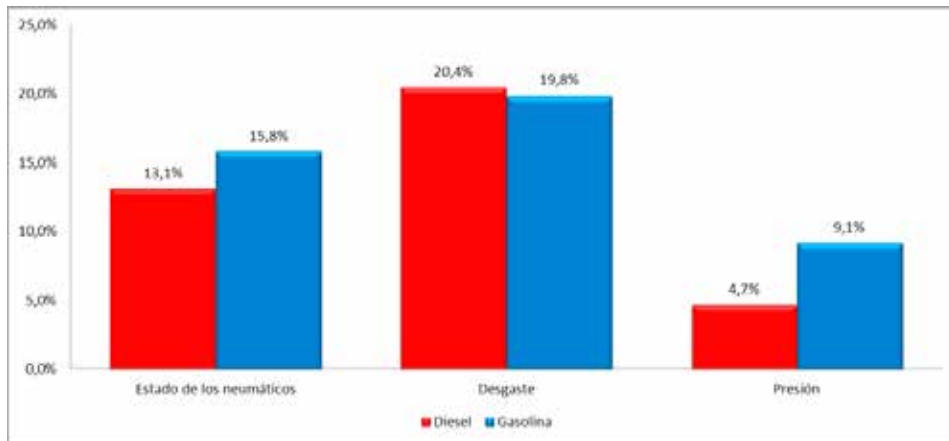


Defectos observados y potenciales por capítulos principales y tipo de combustible

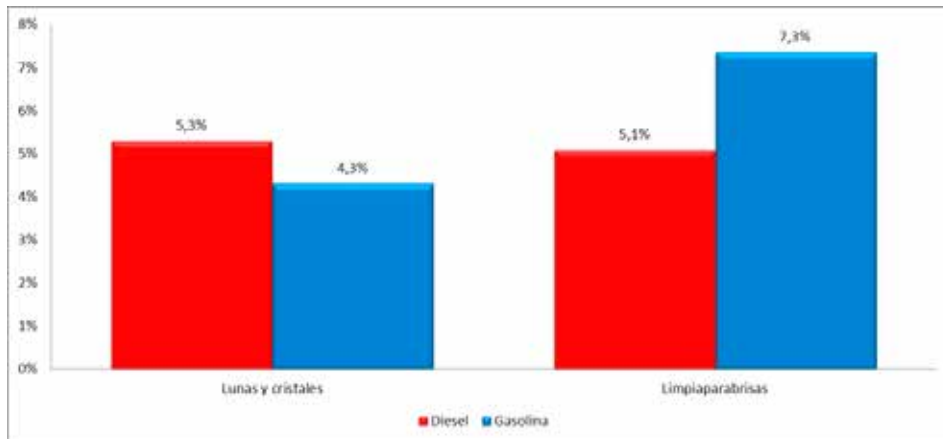
El sistema de iluminación es el tercero con más fallos observados; destacan la luz de matrícula y las de remolque (que sin embargo instalan muy pocos vehículos), con valores en todo caso inferiores al 10%. Se observa la progresiva mejora en la luz de matrícula, aunque ya no en los valores de la oleada anterior. En ningún caso las diferencias son estadísticamente significativas respecto de la anterior oleada.



En cuanto a ruedas y neumáticos, el desgaste es el defecto más frecuente, afectando por igual a vehículos de gasolina y diesel; uno de cada cinco presenta problemas en este aspecto. Se observa una ligera mejoría, no significativa estadísticamente. Hemos omitido en el gráfico los tapones de las válvulas y las llantas pues los problemas que presentaban eran muy residuales (afectando a menos de cinco de cada mil vehículos analizados). Se observa un ligero empeoramiento en el estado general de los neumáticos.



El acondicionamiento exterior no es un aspecto que presenten excesivos problemas en términos generales. Como observamos en el detalle, sólo aparecen dos de los siete aspectos considerados, pues en todos los demás aspectos (lavaparabrisas, cerraduras de las puertas, retrovisores, paragolpes y deformaciones) el número máximo de defectos reales y potenciales nunca excede del uno por ciento. Crecen ligeramente los defectos en los limpiaparabrisas. En ningún caso las diferencias son estadísticamente significativas respecto de la anterior oleada.



El acondicionamiento interior (formado por cinturones de seguridad, asientos, reposacabezas, sillas infantiles y chalecos y triángulos) destaca por el muy elevado cumplimiento de la seguridad; como hemos visto anteriormente, en el capítulo no hay más de un dos por ciento de vehículos con algún tipo de defecto, en los epígrafes concretos señalados previamente sólo el de sillas infantiles presenta valores por encima del uno por ciento. En este nuevo estudio observamos una mejora en este apartado; si entre los vehículos diesel el 19.2% presentaba algún defecto (real o potencial) en la anterior evaluación, ahora se ha reducido hasta el 14.45%; entre los vehículos de gasolina, ahora son el 10.2% los que presentan algún defecto (real o potencial) frente al 12.5% del anterior estudio. La disminución, sin embargo, se ha producido fundamentalmente en el epígrafe "vigilar" que recoge los defectos potenciales, y no tanto en los reales.



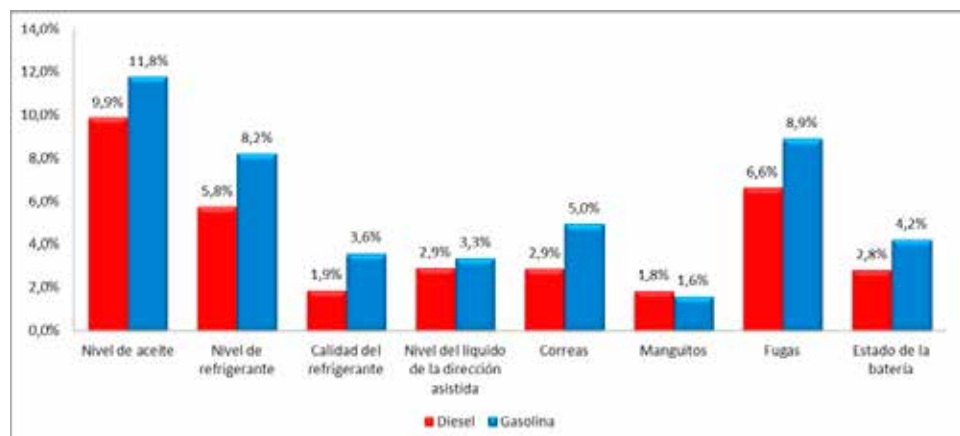
Los sistemas de retención infantil presentan una tasa de defectos reales que alcanza el 9,9% entre los diesel y del 6,9% entre los gasolina.

De nuevo este año podemos afirmar algo parecido respecto de los sistemas electrónicos y de seguridad activa; testigos del cuadro, diagnosis electrónica, airbags, ABS y ASR-ERP presentan niveles de corrección muy elevados. Por ejemplo, sólo tres de cada mil vehículos dotados de ABS presenta algún tipo de defecto en el mismo; la diagnosis electrónica presenta algún defecto en el 1,5% de los casos entre los vehículos de gasolina, y el airbag en el 2% de los diesel. Esos son los aspectos más destacables.

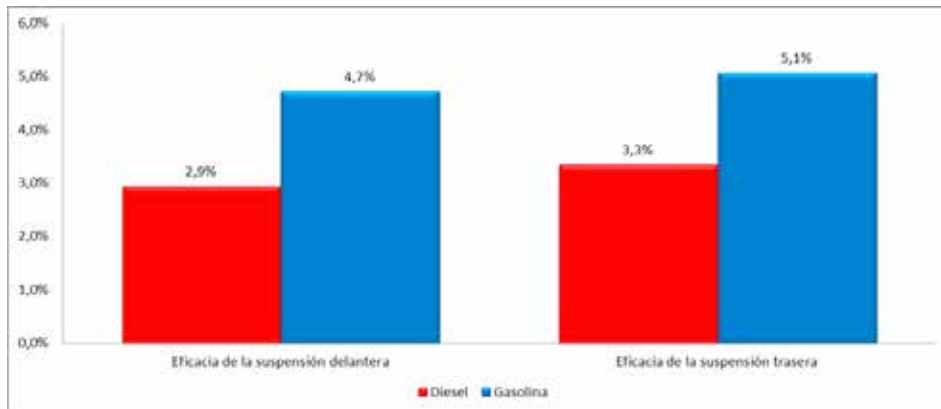
El vano motor, en cambio, es junto con el estado de las ruedas y neumáticos uno de los capítulos que más problemas presentan; al menos uno de cada cuatro coches presenta algún defecto (real o potencial) en al menos uno de los epígrafes que lo componen. Apenas se producen variaciones significativas respecto de las apreciaciones del informe anterior.

En concreto, el nivel de aceite es el aspecto en el que más vehículos fallan: al menos uno de cada diez no tiene el aceite en el nivel adecuado. El de refrigerante también presenta defectos (pero en menor proporción). El resto de aspectos se encuentran en niveles aceptables (nunca por encima del 8.3%) e incluso hay dos epígrafes, la gestión del motor y la carga del alternador, que no aparecen reseñados en el gráfico por presentar algún defecto menos del uno por ciento de los vehículos analizados.

En ningún caso las diferencias son estadísticamente significativas respecto de la anterior oleada.



En cuanto a los elementos mecánicos, la holgura en el volante es un problema completamente residual. La eficacia de la suspensión, por su parte, presenta siempre más problemas entre los coches de gasolina que entre los diesel, como muestra el gráfico, sin ser en absoluto preocupante. Sin embargo, se ha notado un empeoramiento en la situación general estadísticamente significativo.

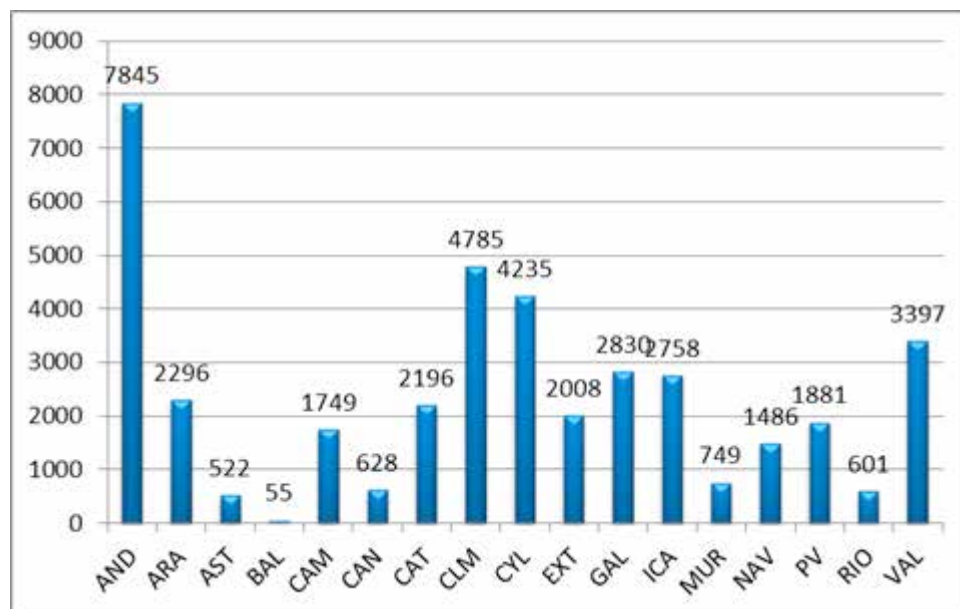


Por último, en el capítulo de frenos, sólo el apartado “calidad del líquido de frenos” reviste defectos reseñables, especialmente entre los vehículos gasolina en los que el 15.5% presenta alguno (potencial o real) frente a sólo el 5.5% de los diesel. El resto de apartados (freno de estacionamiento, desgaste de los discos, latiguillos de frenos, nivel del líquido de frenos) ofrecen valores de corrección de al menos el 98%.

Ránking de defectos por CCAA

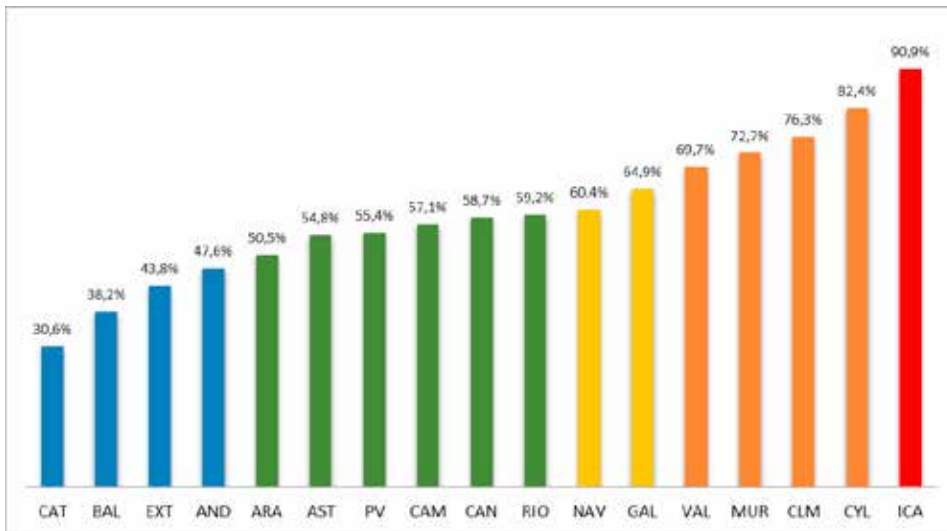
Uno de las aportaciones de este estudio estriba en la posibilidad de conocer, por cada uno de los epígrafes principales, cuáles son las CCAA peor situadas para que los responsables de las políticas de seguridad vial puedan de este modo conocer dónde deben incidir de cara a solventar o al menos reducir los posibles defectos hallados. Mostramos a continuación el ránking de CCAA en virtud de la proporción de vehículos con defectos reales o potenciales por cada uno de los epígrafes analizados.

Del total de 76.839 vehículos analizados, sólo conocemos la comunidad autónoma de inspección de 36.818 de ellos, casi el 50%. Se ha mejorado la calidad de la información en este aspecto en casi cuatro veces respecto del informe anterior.

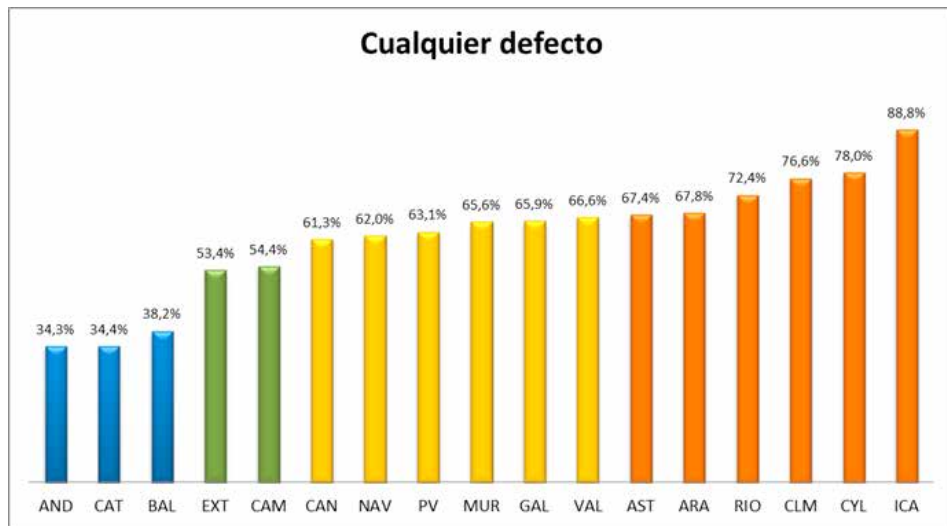


Distribución por comunidad autónoma del total de 36.818 vehículos

Antes conviene recordar cuál es la proporción de vehículos que, en cada comunidad autónoma, presenta cualquier tipo de defecto.



Cualquier defecto - 2015

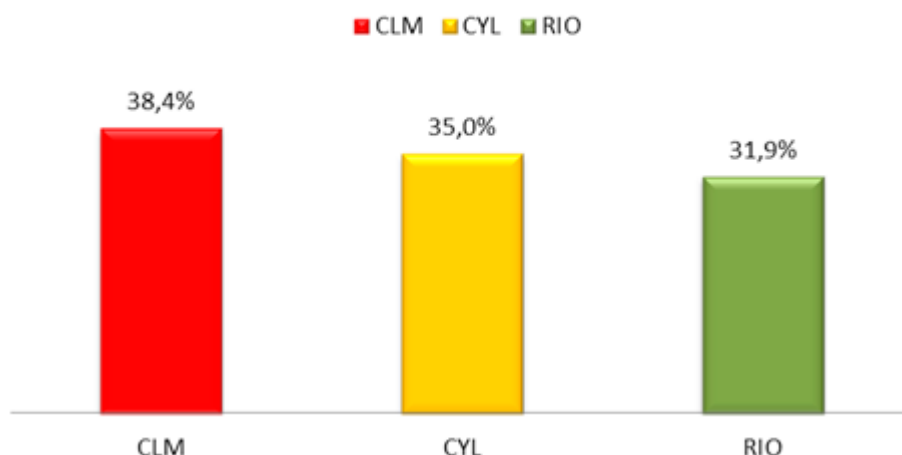


Cualquier defecto - 2016

En este informe Andalucía mejora a Cataluña en cuanto la proporción de vehículos que presentan algún defecto; uno de cada tres aproximadamente en cada una de ellas. Al igual que el año pasado, las Islas Canarias siguen siendo la comunidad con mayor proporción de vehículos con algún defecto; casi nueve de cada diez. Sin embargo, la situación ha mejorado ligeramente. Si el año pasado nueve comunidades autónomas presentaban menos de un 60% de defectos, este año son sólo cinco, señalando un deterioro generalizado. Asimismo, donde antes había cinco comunidades presentando algún defecto en al menos dos de cada tres vehículos inspeccionados, ahora son seis.

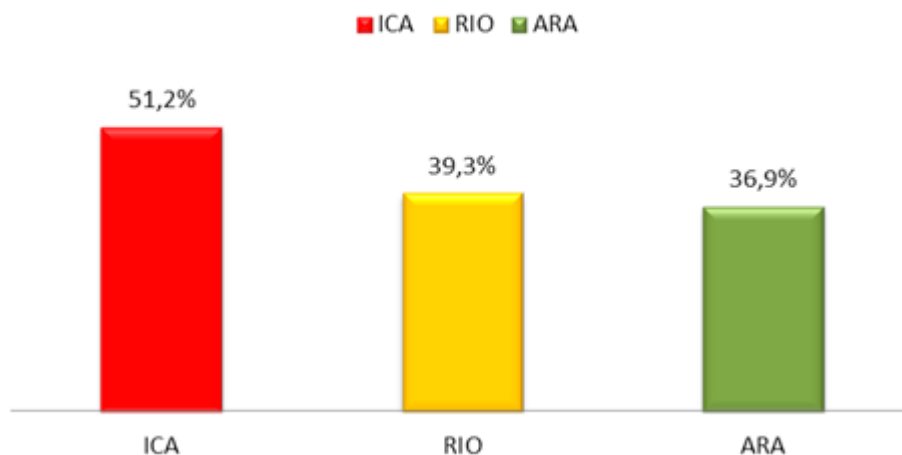
En cuanto al sistema de iluminación Castilla la Mancha encabeza este año la clasificación con casi cuatro de cada diez vehículos con algún tipo de defecto. Le sigue Castilla la Mancha y La Rioja cierra el ránking con algo menos de uno de cada tres vehículos presentando algún problema.

Sistema de iluminación



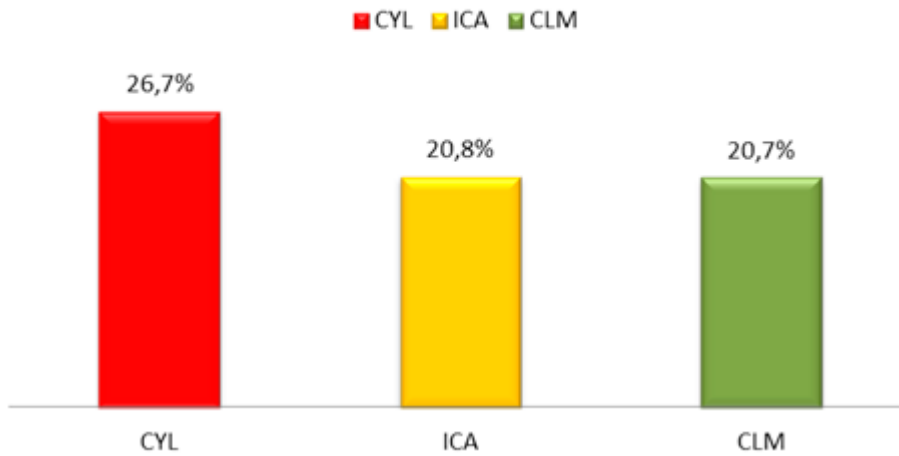
En el apartado de ruedas y neumáticos la comunidad de las Islas Canarias es este año la que lidera la clasificación con más de la mitad de sus vehículos con problemas o posibles defectos. Le sigue La Rioja con cuatro de cada diez vehículos con algún efecto en este apartado y cierra Aragón, con casi tres puntos menos que la anterior comunidad.

Ruedas y neumáticos



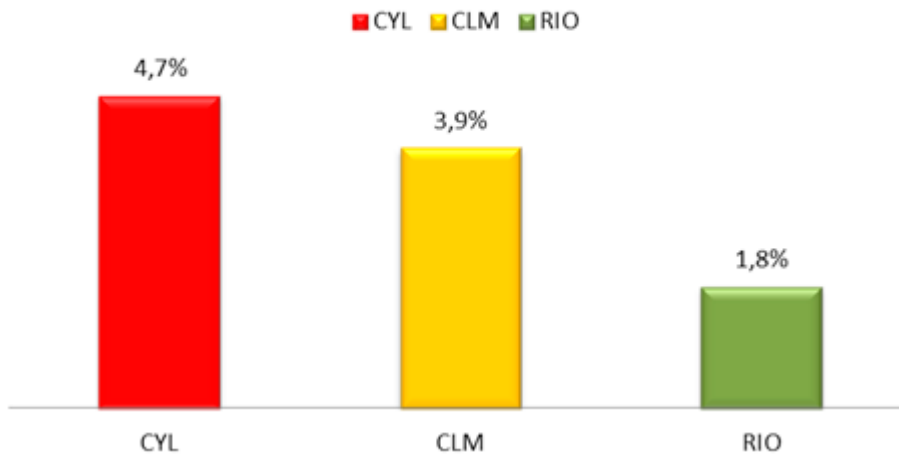
En el apartado de acondicionamiento exterior, Castilla y León sigue al frente de la clasificación de defectos con más de uno de cada cuatro vehículos con alguno, mejorando sin embargo desde el año pasado; las Islas Canarias ocupan la segunda posición (empeorando ligeramente desde el año anterior). El tercer lugar con uno de cada cinco vehículos con algún defecto en este apartado lo ocupa Castilla la Mancha, que mantiene la proporción en valores idénticos a los del año anterior.

Acondicionamiento exterior



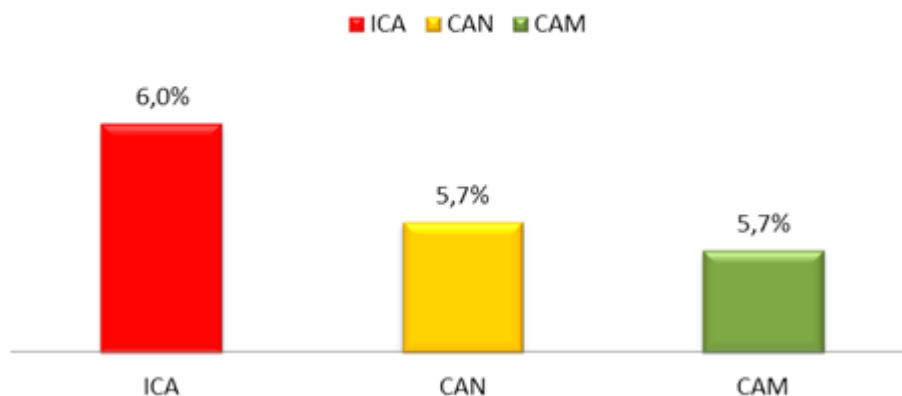
En cuanto al acondicionamiento interior, se trata de uno de los apartados con menor proporción de vehículos con problemas. La comunidad que mayor de ellos presenta es, como el año anterior, Castilla y León, con alrededor de uno de cada veinte vehículos inspeccionados en situación problemática. Mantiene el segundo lugar Castilla la Mancha, con uno de cada veinticinco, mientras que en La Rioja es uno de cada cincuenta los que presentan algún defecto.

Acondicionamiento interior



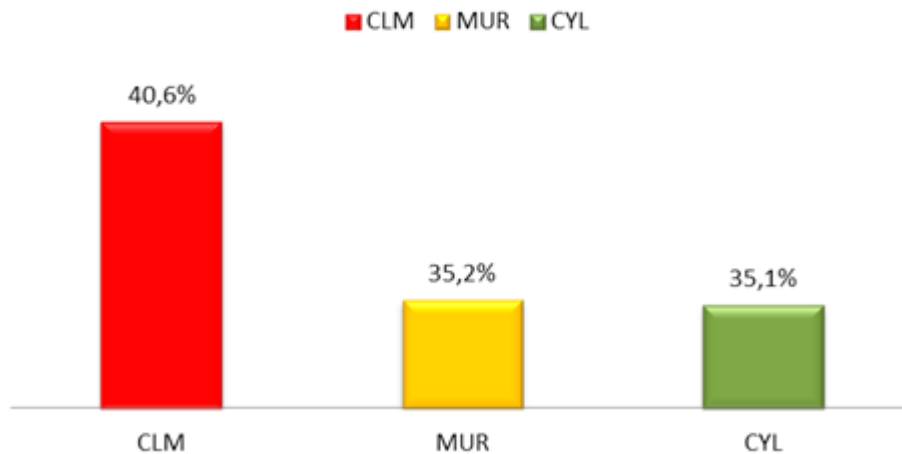
En el epígrafe de sistemas electrónicos y seguridad activa, otro de los que mejores resultados presentan globalmente, las Islas Canarias pasan a ocupar el primer lugar en cuanto a la proporción de vehículos con algún defecto real o posible. Le siguen Cantabria (que mantiene su proporción respecto al año anterior) y cierra la Comunidad de Madrid con un valor muy similar al de la anterior comunidad autónoma.

Sistemas electrónicos y de seguridad activa



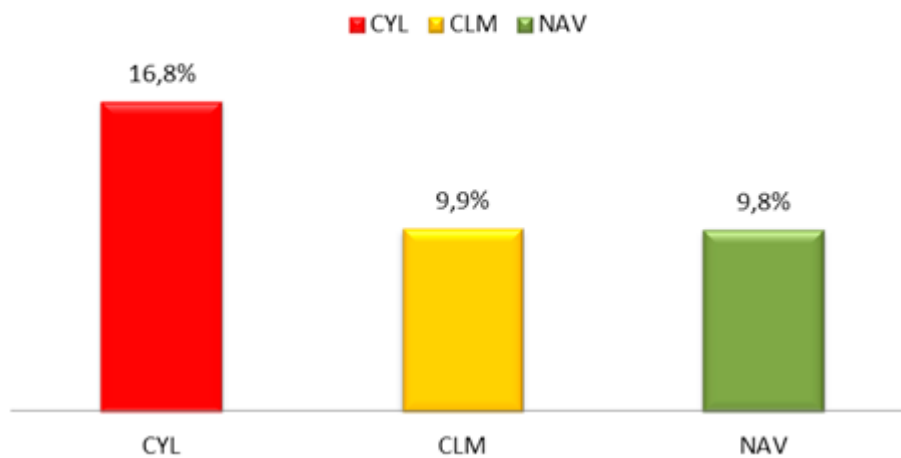
El apartado de vano motor lo encabeza Castilla La Mancha, sustituyendo a Murcia en la primera posición, comunidad que pasa a ocupar la segunda mejorando ligeramente la proporción de vehículos con algún defecto. Vuelve a cerrar, como el año pasado, Castilla y León con una ligera mejoría. Todas presentan valores de defectos por encima de uno de cada tres coches.

Vano motor



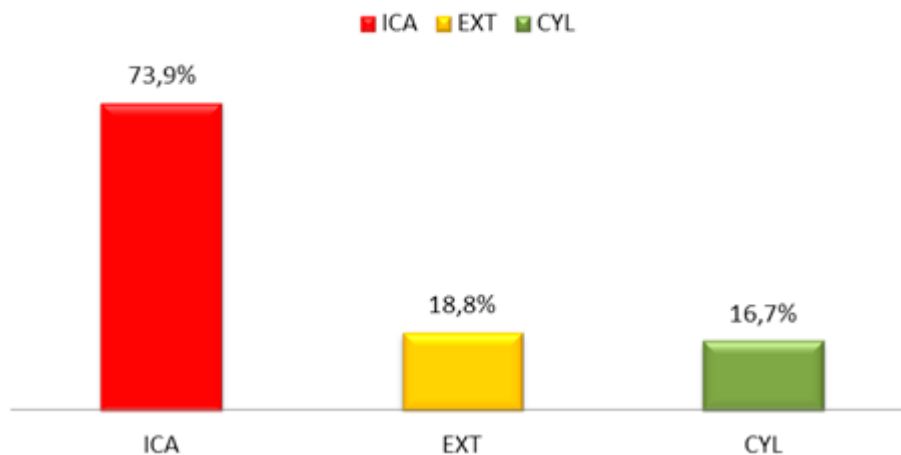
En elementos mecánicos Castilla y León empeora en cinco puntos la proporción de vehículos defectuosos respecto al año anterior y, como entonces, lidera la clasificación. Ocurre algo similar con Castilla la Mancha, que mantiene el segundo lugar con una proporción de alrededor de uno de cada diez y sube al tercer puesto Navarra con prácticamente el mismo valor.

Elementos mecánicos



Por último, el apartado de sistema de frenos vuelve a estar encabezado por la comunidad de las Islas Canarias por tercer año consecutivo, empeorando su valor en más de tres puntos respecto al anterior informe; la tasa de vehículos con defectos reales o potenciales en Canarias sigue muy por encima del resto de comunidades autónomas. Casi tres de cada cuatro vehículos se encuentra en esta situación en Canarias, por menos de uno de cada cinco en las dos siguientes comunidades, Extremadura y Castilla y León respectivamente.

Sistema de Frenos



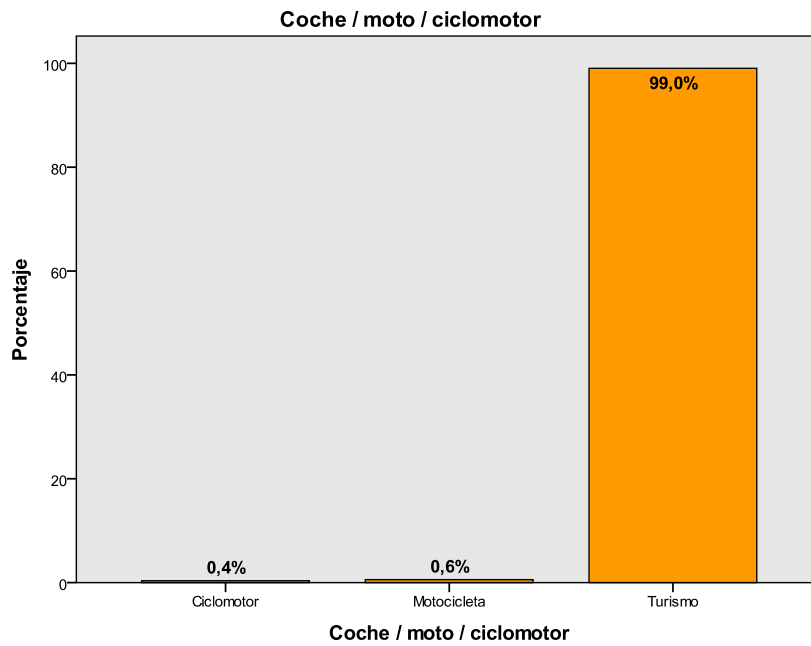
Conclusiones

El presente estudio permite confirmar las principales conclusiones avanzadas en el anterior

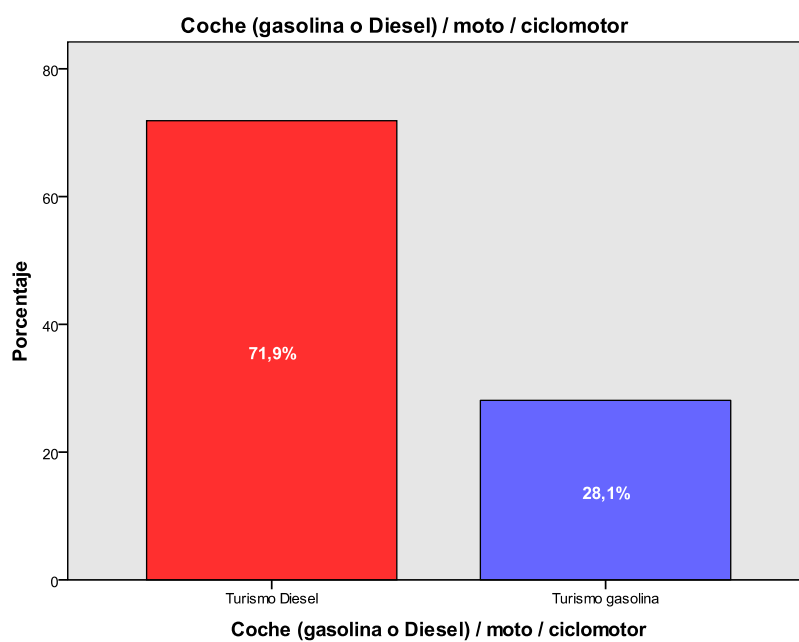
- El mantenimiento del vehículo es un elemento esencial para mantener la seguridad del mismo.
- Tanto la antigüedad media de los vehículos (pasó de 11,5 en 2014 a 13 años en 2015) como el valor que presentan sus odómetros se han incrementado, pasando de los 138.954 en 2014 a los 145.374 actuales.
- Prácticamente el 40% de los más de 76.000 vehículos analizados no presenta defectos, reales o posibles.
- Los vehículos de combustible diesel presentan una cantidad media de defectos significativamente menor que los de gasolina, son significativamente más jóvenes y sin embargo tienen más kilómetros recorridos en media.
- En todos los epígrafes analizados los vehículos diesel nunca presentan una mayor proporción de defectos reales o potenciales que los de gasolina.
- Las comunidades autónomas con menor proporción de vehículos con algún defecto son Andalucía, Cataluña e Islas Baleares; los vehículos de estas comunidades representan el 25,5% del total.
- Las comunidades con mayor proporción de vehículos con algún defecto son Islas Canarias, Castilla León y Castilla La Mancha; sus vehículos representan un 29,5% del total.
- Las ruedas y neumáticos, el vano motor, y el sistema de iluminación son los epígrafes que presentan una mayor proporción de vehículos con algún defecto, con el 29%, el 27% y el 25% de los vehículos inspeccionados respectivamente.
- En el caso de los neumáticos es el desgaste el defecto que se ha encontrado mayoritariamente. Hay una leve mejoría respecto a 2014.
- Respecto a los sistemas electrónicos diagnosticados en general, se encuentran en buen estado, presentando defectos en ABS/ESP o Airbag aproximadamente el 2% de los vehículos.
- La posibilidad de que un coche no presente ningún defecto disminuye con los kilómetros y la antigüedad; así, mientras que entre los de menos de 86.000 o los de menos de 9 años la probabilidad de que no presente ningún defecto es del 55%, entre los de más de 190.000 km o más de 15 años esa probabilidad cae hasta el 28%.
- De forma análoga, la posibilidad de que el vehículo presente cuatro o más defectos crece con la antigüedad y los kilómetros; así, un coche de menos de 86.000 km tiene una probabilidad del 11% de tener 4 o más defectos, mientras que uno de menos de 9 años de edad la tiene del 9%; pero si el vehículo registra más de 190.000 km o su edad es más de 15 años, la probabilidad crece por encima del 40%.

Anexos

1.- Tipo de vehículo inspeccionado



Segmentación de turismos, eliminando motocicletas y ciclomotores



		Coche / moto / ciclomotor			
		Frecuencia	Porcentaje	Porcentaje válido	Porcentaje acumulado
Válido	Ciclomotor	296	,4	,4	,4
	Motocicleta	453	,6	,6	1,0
	Turismo	78.006	99,0	99,0	100,0
	Total	78.755	100,0	100,0	

		Coche (gasolina o diesel) / moto / ciclomotor			
		Frecuencia	Porcentaje	Porcentaje válido	Porcentaje acumulado
Válido	Turismo diesel	55.231	71,9	71,9	71,9
	Turismo gasolina	21.608	28,1	28,1	100,0
	Total	76.839	100,0	100,0	

2.- Caracterización por comunidades autónomas

En las tablas incluidas en este anexo se utilizan las abreviaturas siguientes:

AND = Andalucía

ARA = Aragón

AST = Asturias

CAN = Cantabria

CAT = Cataluña

CLM = Castilla La Mancha

CYL = Castilla y León

EXT = Extremadura

GAL = Galicia

CAM = Madrid

MUR = Murcia

NAV = Navarra

PV = País Vasco

RIO = La Rioja

VAL = Valencia

Comunidad Autónoma: AND

		Coche (gasolina o diesel) / moto / ciclomotor		
		Turismo diesel	Turismo gasolina	Total
		Número	Número	Número
Sistema de iluminación	Bien	5430	1507	6937
	Vigilar	145	52	197
	Defectuoso	540	171	711
Ruedas y neumáticos	Bien	5233	1459	6692
	Vigilar	404	122	526
	Defectuoso	478	149	627
Acondicionamiento exterior	Bien	5988	1687	7675
	Vigilar	55	18	73
	Defectuoso	72	25	97
Acondicionamiento interior	Bien	6091	1720	7811
	Vigilar	6	5	11
	Defectuoso	18	5	23
Sistemas electrónicos y de seguridad activa	Bien	6036	1699	7735
	Vigilar	6	8	14
	Defectuoso	73	23	96
Vano motor	Bien	5329	1405	6734
	Vigilar	417	167	584
	Defectuoso	369	158	527
Elementos mecánicos	Bien	5920	1611	7531
	Vigilar	121	70	191
	Defectuoso	74	49	123
Sistema de frenos	Bien	5999	1688	7687
	Vigilar	99	25	124
	Defectuoso	17	17	34
Resumen (cualquier defecto)	Bien	4108	1047	5155
	Vigilar	707	243	950
	Defectuoso	1300	440	1740

Comunidad Autónoma: ARA

		Coche (gasolina o diesel) / moto / ciclomotor		
		Turismo diesel	Turismo gasolina	Total
		Número	Número	Número
Sistema de iluminación	Bien	1210	457	1667
	Vigilar	250	110	360
	Defectuoso	188	81	269
Ruedas y neumáticos	Bien	1048	400	1448
	Vigilar	347	157	504
	Defectuoso	253	91	344
Acondicionamiento exterior	Bien	1467	555	2022
	Vigilar	56	32	88
	Defectuoso	125	61	186
Acondicionamiento interior	Bien	1640	638	2278
	Vigilar	5	7	12
	Defectuoso	3	3	6
Sistemas electrónicos y de seguridad activa	Bien	1619	633	2252
	Vigilar	24	13	37
	Defectuoso	5	2	7
Vano motor	Bien	1316	462	1778
	Vigilar	211	100	311
	Defectuoso	121	86	207
Elementos mecánicos	Bien	1558	597	2155
	Vigilar	60	33	93
	Defectuoso	30	18	48
Sistema de frenos	Bien	1527	618	2145
	Vigilar	84	24	108
	Defectuoso	37	6	43
Resumen (cualquier defecto)	Bien	553	186	739
	Vigilar	527	215	742
	Defectuoso	568	247	815

Comunidad Autónoma: AST

		Coche (gasolina o diesel) / moto / ciclomotor		
		Turismo diesel	Turismo gasolina	Total
		Número	Número	Número
Sistema de iluminación	Bien	284	130	414
	Vigilar	14	11	25
	Defectuoso	70	13	83
Ruedas y neumáticos	Bien	239	93	332
	Vigilar	64	30	94
	Defectuoso	65	31	96
Acondicionamiento exterior	Bien	350	146	496
	Vigilar	15	5	20
	Defectuoso	3	3	6
Acondicionamiento interior	Bien	367	153	520
	Vigilar	1	1	2
	Defectuoso	0	0	0
Sistemas electrónicos y de seguridad activa	Bien	357	148	505
	Vigilar	8	3	11
	Defectuoso	3	3	6
Vano motor	Bien	256	100	356
	Vigilar	79	30	109
	Defectuoso	33	24	57
Elementos mecánicos	Bien	347	141	488
	Vigilar	7	4	11
	Defectuoso	14	9	23
Sistema de frenos	Bien	318	139	457
	Vigilar	27	6	33
	Defectuoso	23	9	32
Resumen (cualquier defecto)	Bien	120	50	170
	Vigilar	105	45	150
	Defectuoso	143	59	202

Comunidad Autónoma: BAL

		Coche (gasolina o diesel) / moto / ciclomotor		
		Turismo diesel	Turismo gasolina	Total
		Número	Número	Número
Sistema de iluminación	Bien	15	33	48
	Vigilar	0	0	0
	Defectuoso	2	5	7
Ruedas y neumáticos	Bien	12	32	44
	Vigilar	0	0	0
	Defectuoso	5	6	11
Acondicionamiento exterior	Bien	17	37	54
	Vigilar	0	0	0
	Defectuoso	0	1	1
Acondicionamiento interior	Bien	17	38	55
	Vigilar	0	0	0
	Defectuoso	0	0	0
Sistemas electrónicos y de seguridad activa	Bien	17	37	54
	Vigilar	0	0	0
	Defectuoso	0	1	1
Vano motor	Bien	14	29	43
	Vigilar	0	1	1
	Defectuoso	3	8	11
Elementos mecánicos	Bien	17	38	55
	Vigilar	0	0	0
	Defectuoso	0	0	0
Sistema de frenos	Bien	17	38	55
	Vigilar	0	0	0
	Defectuoso	0	0	0
Resumen (cualquier defecto)	Bien	10	24	34
	Vigilar	0	1	1
	Defectuoso	7	13	20

Comunidad Autónoma: CAM

		Coche (gasolina o diesel) / moto / ciclomotor		
		Turismo diesel	Turismo gasolina	Total
		Número	Número	Número
Sistema de iluminación	Bien	965	320	1285
	Vigilar	194	61	255
	Defectuoso	160	49	209
Ruedas y neumáticos	Bien	1013	338	1351
	Vigilar	153	45	198
	Defectuoso	153	47	200
Acondicionamiento exterior	Bien	1183	380	1563
	Vigilar	80	34	114
	Defectuoso	56	16	72
Acondicionamiento interior	Bien	1302	426	1728
	Vigilar	3	1	4
	Defectuoso	14	3	17
Sistemas electrónicos y de seguridad activa	Bien	1238	412	1650
	Vigilar	14	5	19
	Defectuoso	67	13	80
Vano motor	Bien	1112	359	1471
	Vigilar	80	23	103
	Defectuoso	127	48	175
Elementos mecánicos	Bien	1296	413	1709
	Vigilar	10	11	21
	Defectuoso	13	6	19
Sistema de frenos	Bien	1275	417	1692
	Vigilar	26	7	33
	Defectuoso	18	6	24
Resumen (cualquier defecto)	Bien	602	195	797
	Vigilar	277	96	373
	Defectuoso	440	139	579

Comunidad Autónoma: CAN

		Coche (gasolina o diesel) / moto / ciclomotor		
		Turismo diesel	Turismo gasolina	Total
		Número	Número	Número
Sistema de iluminación	Bien	334	147	481
	Vigilar	62	19	81
	Defectuoso	50	16	66
Ruedas y neumáticos	Bien	344	138	482
	Vigilar	55	33	88
	Defectuoso	47	11	58
Acondicionamiento exterior	Bien	432	172	604
	Vigilar	8	7	15
	Defectuoso	6	3	9
Acondicionamiento interior	Bien	440	180	620
	Vigilar	1	1	2
	Defectuoso	5	1	6
Sistemas electrónicos y de seguridad activa	Bien	418	174	592
	Vigilar	4	5	9
	Defectuoso	24	3	27
Vano motor	Bien	330	116	446
	Vigilar	72	40	112
	Defectuoso	44	26	70
Elementos mecánicos	Bien	431	179	610
	Vigilar	6	1	7
	Defectuoso	9	2	11
Sistema de frenos	Bien	421	174	595
	Vigilar	19	6	25
	Defectuoso	6	2	8
Resumen (cualquier defecto)	Bien	168	75	243
	Vigilar	120	55	175
	Defectuoso	158	52	210

Comunidad Autónoma: CAT

		Coche (gasolina o diesel) / moto / ciclomotor		
		Turismo diesel	Turismo gasolina	Total
		Número	Número	Número
Sistema de iluminación	Bien	1300	652	1952
	Vigilar	1	0	1
	Defectuoso	189	54	243
Ruedas y neumáticos	Bien	1236	617	1853
	Vigilar	13	6	19
	Defectuoso	241	83	324
Acondicionamiento exterior	Bien	1475	703	2178
	Vigilar	5	0	5
	Defectuoso	10	3	13
Acondicionamiento interior	Bien	1489	706	2195
	Vigilar	0	0	0
	Defectuoso	1	0	1
Sistemas electrónicos y de seguridad activa	Bien	1488	705	2193
	Vigilar	0	0	0
	Defectuoso	2	1	3
Vano motor	Bien	1341	607	1948
	Vigilar	39	20	59
	Defectuoso	110	79	189
Elementos mecánicos	Bien	1446	695	2141
	Vigilar	7	4	11
	Defectuoso	37	7	44
Sistema de frenos	Bien	1486	705	2191
	Vigilar	1	0	1
	Defectuoso	3	1	4
Resumen (cualquier defecto)	Bien	946	495	1441
	Vigilar	46	20	66
	Defectuoso	498	191	689

Comunidad Autónoma: CLM

		Coche (gasolina o diesel) / moto / ciclomotor		
		Turismo diesel	Turismo gasolina	Total
		Número	Número	Número
Sistema de iluminación	Bien	2299	650	2949
	Vigilar	544	144	688
	Defectuoso	897	251	1148
Ruedas y neumáticos	Bien	2449	651	3100
	Vigilar	497	150	647
	Defectuoso	794	244	1038
Acondicionamiento exterior	Bien	2990	806	3796
	Vigilar	257	79	336
	Defectuoso	493	160	653
Acondicionamiento interior	Bien	3595	1003	4598
	Vigilar	60	20	80
	Defectuoso	85	22	107
Sistemas electrónicos y de seguridad activa	Bien	3544	999	4543
	Vigilar	127	31	158
	Defectuoso	69	15	84
Vano motor	Bien	2290	552	2842
	Vigilar	598	174	772
	Defectuoso	852	319	1171
Elementos mecánicos	Bien	3414	897	4311
	Vigilar	216	81	297
	Defectuoso	110	67	177
Sistema de frenos	Bien	3427	873	4300
	Vigilar	267	138	405
	Defectuoso	46	34	80
Resumen (cualquier defecto)	Bien	895	227	1122
	Vigilar	776	183	959
	Defectuoso	2069	635	2704

Comunidad Autónoma: CYL

		Coche (gasolina o diesel) / moto / ciclomotor		
		Turismo diesel	Turismo gasolina	Total
		Número	Número	Número
Sistema de iluminación	Bien	1915	838	2753
	Vigilar	600	228	828
	Defectuoso	470	184	654
Ruedas y neumáticos	Bien	1917	764	2681
	Vigilar	544	251	795
	Defectuoso	524	235	759
Acondicionamiento exterior	Bien	2183	922	3105
	Vigilar	412	166	578
	Defectuoso	390	162	552
Acondicionamiento interior	Bien	2838	1198	4036
	Vigilar	94	32	126
	Defectuoso	53	20	73
Sistemas electrónicos y de seguridad activa	Bien	2813	1189	4002
	Vigilar	122	28	150
	Defectuoso	50	33	83
Vano motor	Bien	2014	735	2749
	Vigilar	475	251	726
	Defectuoso	496	264	760
Elementos mecánicos	Bien	2515	1010	3525
	Vigilar	305	165	470
	Defectuoso	165	75	240
Sistema de frenos	Bien	2567	959	3526
	Vigilar	381	272	653
	Defectuoso	37	19	56
Resumen (cualquier defecto)	Bien	665	265	930
	Vigilar	854	339	1193
	Defectuoso	1466	646	2112

Comunidad Autónoma: EXT

		Coche (gasolina o diesel) / moto / ciclomotor		
		Turismo diesel	Turismo gasolina	Total
		Número	Número	Número
Sistema de iluminación	Bien	1246	475	1721
	Vigilar	77	37	114
	Defectuoso	127	46	173
Ruedas y neumáticos	Bien	1072	410	1482
	Vigilar	199	73	272
	Defectuoso	179	75	254
Acondicionamiento exterior	Bien	1283	476	1759
	Vigilar	128	55	183
	Defectuoso	39	27	66
Acondicionamiento interior	Bien	1430	542	1972
	Vigilar	12	8	20
	Defectuoso	8	8	16
Sistemas electrónicos y de seguridad activa	Bien	1431	551	1982
	Vigilar	12	6	18
	Defectuoso	7	1	8
Vano motor	Bien	1102	403	1505
	Vigilar	228	99	327
	Defectuoso	120	56	176
Elementos mecánicos	Bien	1364	496	1860
	Vigilar	61	31	92
	Defectuoso	25	31	56
Sistema de frenos	Bien	1182	449	1631
	Vigilar	183	74	257
	Defectuoso	85	35	120
Resumen (cualquier defecto)	Bien	693	242	935
	Vigilar	312	116	428
	Defectuoso	445	200	645

Comunidad Autónoma: GAL

		Coche (gasolina o diesel) / moto / ciclomotor		
		Turismo diesel	Turismo gasolina	Total
		Número	Número	Número
Sistema de iluminación	Bien	1682	489	2171
	Vigilar	153	44	197
	Defectuoso	371	91	462
Ruedas y neumáticos	Bien	1457	429	1886
	Vigilar	419	115	534
	Defectuoso	330	80	410
Acondicionamiento exterior	Bien	2063	580	2643
	Vigilar	104	29	133
	Defectuoso	39	15	54
Acondicionamiento interior	Bien	2186	619	2805
	Vigilar	16	3	19
	Defectuoso	4	2	6
Sistemas electrónicos y de seguridad activa	Bien	2118	599	2717
	Vigilar	27	8	35
	Defectuoso	61	17	78
Vano motor	Bien	1570	406	1976
	Vigilar	473	152	625
	Defectuoso	163	66	229
Elementos mecánicos	Bien	2151	608	2759
	Vigilar	20	5	25
	Defectuoso	35	11	46
Sistema de frenos	Bien	1880	543	2423
	Vigilar	230	57	287
	Defectuoso	96	24	120
Resumen (cualquier defecto)	Bien	751	215	966
	Vigilar	639	199	838
	Defectuoso	816	210	1026

Comunidad Autónoma: ICA

		Coche (gasolina o diesel) / moto / ciclomotor		
		Turismo diesel	Turismo gasolina	Total
		Número	Número	Número
Sistema de iluminación	Bien	704	1330	2034
	Vigilar	194	410	604
	Defectuoso	30	90	120
Ruedas y neumáticos	Bien	501	845	1346
	Vigilar	319	749	1068
	Defectuoso	108	236	344
Acondicionamiento exterior	Bien	767	1418	2185
	Vigilar	140	353	493
	Defectuoso	21	59	80
Acondicionamiento interior	Bien	914	1797	2711
	Vigilar	13	31	44
	Defectuoso	1	2	3
Sistemas electrónicos y de seguridad activa	Bien	885	1708	2593
	Vigilar	41	112	153
	Defectuoso	2	10	12
Vano motor	Bien	652	1156	1808
	Vigilar	219	521	740
	Defectuoso	57	153	210
Elementos mecánicos	Bien	914	1777	2691
	Vigilar	13	38	51
	Defectuoso	1	15	16
Sistema de frenos	Bien	285	436	721
	Vigilar	184	340	524
	Defectuoso	459	1054	1513
Resumen (cualquier defecto)	Bien	132	176	308
	Vigilar	282	468	750
	Defectuoso	514	1186	1700

Comunidad Autónoma: MUR

		Coche (gasolina o diesel) / moto / ciclomotor		
		Turismo diesel	Turismo gasolina	Total
		Número	Número	Número
Sistema de iluminación	Bien	412	120	532
	Vigilar	9	4	13
	Defectuoso	154	50	204
Ruedas y neumáticos	Bien	400	129	529
	Vigilar	84	24	108
	Defectuoso	91	21	112
Acondicionamiento exterior	Bien	504	150	654
	Vigilar	4	0	4
	Defectuoso	67	24	91
Acondicionamiento interior	Bien	574	173	747
	Vigilar	0	0	0
	Defectuoso	1	1	2
Sistemas electrónicos y de seguridad activa	Bien	574	173	747
	Vigilar	0	0	0
	Defectuoso	1	1	2
Vano motor	Bien	370	115	485
	Vigilar	43	10	53
	Defectuoso	162	49	211
Elementos mecánicos	Bien	561	173	734
	Vigilar	11	1	12
	Defectuoso	3	0	3
Sistema de frenos	Bien	567	173	740
	Vigilar	2	0	2
	Defectuoso	6	1	7
Resumen (cualquier defecto)	Bien	196	62	258
	Vigilar	70	16	86
	Defectuoso	309	96	405

Comunidad Autónoma: NAV

		Coche (gasolina o diesel) / moto / ciclomotor		
		Turismo diesel	Turismo gasolina	Total
		Número	Número	Número
Sistema de iluminación	Bien	747	280	1027
	Vigilar	182	77	259
	Defectuoso	146	54	200
Ruedas y neumáticos	Bien	840	318	1158
	Vigilar	136	55	191
	Defectuoso	99	38	137
Acondicionamiento exterior	Bien	1017	393	1410
	Vigilar	13	4	17
	Defectuoso	45	14	59
Acondicionamiento interior	Bien	1073	408	1481
	Vigilar	1	1	2
	Defectuoso	1	2	3
Sistemas electrónicos y de seguridad activa	Bien	1059	405	1464
	Vigilar	9	3	12
	Defectuoso	7	3	10
Vano motor	Bien	834	289	1123
	Vigilar	129	54	183
	Defectuoso	112	68	180
Elementos mecánicos	Bien	967	373	1340
	Vigilar	95	29	124
	Defectuoso	13	9	22
Sistema de frenos	Bien	1038	401	1439
	Vigilar	18	7	25
	Defectuoso	19	3	22
Resumen (cualquier defecto)	Bien	420	144	564
	Vigilar	327	122	449
	Defectuoso	328	145	473

Comunidad Autónoma: PV

		Coche (gasolina o diesel) / moto / ciclomotor		
		Turismo diesel	Turismo gasolina	Total
		Número	Número	Número
Sistema de iluminación	Bien	901	404	1305
	Vigilar	241	96	337
	Defectuoso	171	68	239
Ruedas y neumáticos	Bien	945	414	1359
	Vigilar	256	113	369
	Defectuoso	112	41	153
Acondicionamiento exterior	Bien	1292	558	1850
	Vigilar	14	8	22
	Defectuoso	7	2	9
Acondicionamiento interior	Bien	1313	566	1879
	Vigilar	0	1	1
	Defectuoso	0	1	1
Sistemas electrónicos y de seguridad activa	Bien	1298	565	1863
	Vigilar	11	3	14
	Defectuoso	4	0	4
Vano motor	Bien	1033	406	1439
	Vigilar	153	65	218
	Defectuoso	127	97	224
Elementos mecánicos	Bien	1216	516	1732
	Vigilar	74	42	116
	Defectuoso	23	10	33
Sistema de frenos	Bien	1288	555	1843
	Vigilar	13	9	22
	Defectuoso	12	4	16
Resumen (cualquier defecto)	Bien	481	213	694
	Vigilar	453	167	620
	Defectuoso	379	188	567

Comunidad Autónoma: RIO

		Coche (gasolina o diesel) / moto / ciclomotor		
		Turismo diesel	Turismo gasolina	Total
		Número	Número	Número
Sistema de iluminación	Bien	309	100	409
	Vigilar	69	25	94
	Defectuoso	72	26	98
Ruedas y neumáticos	Bien	270	95	365
	Vigilar	91	22	113
	Defectuoso	89	34	123
Acondicionamiento exterior	Bien	378	121	499
	Vigilar	12	11	23
	Defectuoso	60	19	79
Acondicionamiento interior	Bien	443	147	590
	Vigilar	4	2	6
	Defectuoso	3	2	5
Sistemas electrónicos y de seguridad activa	Bien	450	150	600
	Vigilar	0	1	1
	Defectuoso	0	0	0
Vano motor	Bien	357	111	468
	Vigilar	63	22	85
	Defectuoso	30	18	48
Elementos mecánicos	Bien	427	141	568
	Vigilar	20	7	27
	Defectuoso	3	3	6
Sistema de frenos	Bien	405	140	545
	Vigilar	27	8	35
	Defectuoso	18	3	21
Resumen (cualquier defecto)	Bien	130	36	166
	Vigilar	130	46	176
	Defectuoso	190	69	259

Comunidad Autónoma: VAL

		Coche (gasolina o diesel) / moto / ciclomotor		
		Turismo diesel	Turismo gasolina	Total
		Número	Número	Número
Sistema de iluminación	Bien	1699	758	2457
	Vigilar	115	61	176
	Defectuoso	520	244	764
Ruedas y neumáticos	Bien	1700	742	2442
	Vigilar	310	170	480
	Defectuoso	324	151	475
Acondicionamiento exterior	Bien	2014	917	2931
	Vigilar	85	30	115
	Defectuoso	235	116	351
Acondicionamiento interior	Bien	2322	1055	3377
	Vigilar	1	2	3
	Defectuoso	11	6	17
Sistemas electrónicos y de seguridad activa	Bien	2304	1054	3358
	Vigilar	8	2	10
	Defectuoso	22	7	29
Vano motor	Bien	1551	672	2223
	Vigilar	222	96	318
	Defectuoso	561	295	856
Elementos mecánicos	Bien	2274	1043	3317
	Vigilar	29	12	41
	Defectuoso	31	8	39
Sistema de frenos	Bien	2306	1050	3356
	Vigilar	9	5	14
	Defectuoso	19	8	27
Resumen (cualquier defecto)	Bien	803	330	1133
	Vigilar	378	173	551
	Defectuoso	1153	560	1713

3.- Caracterización por distancia recorrida

Kilómetros (cuartiles): Q1 - Hasta 85.680 km

		Coche (gasolina o diesel) / moto / ciclomotor		
		Turismo diesel	Turismo gasolina	Total
		Número	Número	Número
Sistema de iluminación	Bien	10142	5568	15710
	Vigilar	581	443	1024
	Defectuoso	716	528	1244
Ruedas y neumáticos	Bien	8860	4791	13651
	Vigilar	1347	1003	2350
	Defectuoso	1232	745	1977
Acondicionamiento exterior	Bien	10794	5976	16770
	Vigilar	310	264	574
	Defectuoso	335	299	634
Acondicionamiento interior	Bien	11342	6471	17813
	Vigilar	32	32	64
	Defectuoso	65	36	101
Sistemas electrónicos y de seguridad activa	Bien	11322	6461	17783
	Vigilar	58	39	97
	Defectuoso	59	39	98
Vano motor	Bien	9658	5078	14736
	Vigilar	965	710	1675
	Defectuoso	816	751	1567
Elementos mecánicos	Bien	11218	6298	17516
	Vigilar	128	163	291
	Defectuoso	93	78	171
Sistema de frenos	Bien	11009	5943	16952
	Vigilar	280	269	549
	Defectuoso	150	327	477
Resumen (cualquier defecto)	Bien	6602	3203	9805
	Vigilar	2069	1234	3303
	Defectuoso	2768	2102	4870

Kilómetros (Cuartiles): Q2 - Hasta 133.999 km

		Coche (gasolina o diesel) / moto / ciclomotor		
		Turismo diesel	Turismo gasolina	Total
		Número	Número	Número
Sistema de iluminación	Bien	10789	4577	15366
	Vigilar	1191	721	1912
	Defectuoso	1574	817	2391
Ruedas y neumáticos	Bien	10118	4244	14362
	Vigilar	1646	985	2631
	Defectuoso	1790	886	2676
Acondicionamiento exterior	Bien	12348	5343	17691
	Vigilar	525	378	903
	Defectuoso	681	394	1075
Acondicionamiento interior	Bien	13395	6024	19419
	Vigilar	78	48	126
	Defectuoso	81	43	124
Sistemas electrónicos y de seguridad activa	Bien	13268	5930	19198
	Vigilar	136	98	234
	Defectuoso	150	87	237
Vano motor	Bien	10690	4255	14945
	Vigilar	1339	839	2178
	Defectuoso	1525	1021	2546
Elementos mecánicos	Bien	13128	5740	18868
	Vigilar	249	235	484
	Defectuoso	177	140	317
Sistema de frenos	Bien	12750	5134	17884
	Vigilar	488	467	955
	Defectuoso	316	514	830
Resumen (cualquier defecto)	Bien	6260	2122	8382
	Vigilar	2648	1301	3949
	Defectuoso	4646	2692	7338

Kilómetros (cuartiles): Q3 - Hasta 190.743 km

		Coche (gasolina o diesel) / moto / ciclomotor		
		Turismo diesel	Turismo gasolina	Total
		Número	Número	Número
Sistema de iluminación	Bien	10349	3598	13947
	Vigilar	1678	816	2494
	Defectuoso	2418	824	3242
Ruedas y neumáticos	Bien	10331	3457	13788
	Vigilar	1893	927	2820
	Defectuoso	2221	854	3075
Acondicionamiento exterior	Bien	12610	4398	17008
	Vigilar	809	440	1249
	Defectuoso	1026	400	1426
Acondicionamiento interior	Bien	14165	5102	19267
	Vigilar	149	87	236
	Defectuoso	131	49	180
Sistemas electrónicos y de seguridad activa	Bien	13981	5044	19025
	Vigilar	211	107	318
	Defectuoso	253	87	340
Vano motor	Bien	10518	3247	13765
	Vigilar	1852	933	2785
	Defectuoso	2075	1058	3133
Elementos mecánicos	Bien	13758	4846	18604
	Vigilar	447	265	712
	Defectuoso	240	127	367
Sistema de frenos	Bien	13162	4047	17209
	Vigilar	833	563	1396
	Defectuoso	450	628	1078
Resumen (cualquier defecto)	Bien	5423	1446	6869
	Vigilar	2945	1129	4074
	Defectuoso	6077	2663	8740

Kilómetros (cuartiles): Q4 - Desde 190.745 km

		Coche (gasolina o diesel) / moto / ciclomotor		
		Turismo diesel	Turismo gasolina	Total
		Número	Número	Número
Sistema de iluminación	Bien	10150	2463	12613
	Vigilar	2319	619	2938
	Defectuoso	3324	634	3958
Ruedas y neumáticos	Bien	10817	2357	13174
	Vigilar	2182	697	2879
	Defectuoso	2794	662	3456
Acondicionamiento exterior	Bien	13070	3004	16074
	Vigilar	1148	366	1514
	Defectuoso	1575	346	1921
Acondicionamiento interior	Bien	15279	3589	18868
	Vigilar	295	79	374
	Defectuoso	219	48	267
Sistemas electrónicos y de seguridad activa	Bien	15127	3574	18701
	Vigilar	268	85	353
	Defectuoso	398	57	455
Vano motor	Bien	10456	2136	12592
	Vigilar	2339	725	3064
	Defectuoso	2998	855	3853
Elementos mecánicos	Bien	14605	3388	17993
	Vigilar	749	205	954
	Defectuoso	439	123	562
Sistema de frenos	Bien	13737	2635	16372
	Vigilar	1354	491	1845
	Defectuoso	702	590	1292
Resumen (cualquier defecto)	Bien	4707	903	5610
	Vigilar	3148	711	3859
	Defectuoso	7938	2102	10040

Años transcurridos desde 1ª matriculación (cuartiles): Q1 - Hasta 8 años

		Coche (gasolina o diesel) / moto / ciclomotor		
		Turismo diesel	Turismo gasolina	Total
		Número	Número	Número
Sistema de iluminación	Bien	13598	3515	17113
	Vigilar	945	263	1208
	Defectuoso	1316	266	1582
Ruedas y neumáticos	Bien	11978	3004	14982
	Vigilar	1885	600	2485
	Defectuoso	1996	440	2436
Acondicionamiento exterior	Bien	14855	3809	18664
	Vigilar	515	129	644
	Defectuoso	489	106	595
Acondicionamiento interior	Bien	15717	4013	19730
	Vigilar	55	20	75
	Defectuoso	87	11	98
Sistemas electrónicos y de seguridad activa	Bien	15586	3991	19577
	Vigilar	140	33	173
	Defectuoso	133	20	153
Vano motor	Bien	13284	3321	16605
	Vigilar	1302	360	1662
	Defectuoso	1273	363	1636
Elementos mecánicos	Bien	15642	4003	19645
	Vigilar	108	20	128
	Defectuoso	109	21	130
Sistema de frenos	Bien	15200	3651	18851
	Vigilar	385	168	553
	Defectuoso	274	225	499
Resumen (cualquier defecto)	Bien	8585	2127	10712
	Vigilar	2880	761	3641
	Defectuoso	4394	1156	5550

Años transcurridos desde 1ª matriculación (cuartiles): Q2 - Hasta 11 años

		Coche (gasolina o diesel) / moto / ciclomotor		
		Turismo diesel	Turismo gasolina	Total
		Número	Número	Número
Sistema de iluminación	Bien	11245	3107	14352
	Vigilar	1611	454	2065
	Defectuoso	2141	471	2612
Ruedas y neumáticos	Bien	10951	2801	13752
	Vigilar	1883	665	2548
	Defectuoso	2163	566	2729
Acondicionamiento exterior	Bien	13411	3588	16999
	Vigilar	722	237	959
	Defectuoso	864	207	1071
Acondicionamiento interior	Bien	14761	3979	18740
	Vigilar	100	26	126
	Defectuoso	136	27	163
Sistemas electrónicos y de seguridad activa	Bien	14436	3883	18319
	Vigilar	260	84	344
	Defectuoso	301	65	366
Vano motor	Bien	11511	3041	14552
	Vigilar	1681	503	2184
	Defectuoso	1805	488	2293
Elementos mecánicos	Bien	14573	3951	18524
	Vigilar	249	53	302
	Defectuoso	175	28	203
Sistema de frenos	Bien	13945	3416	17361
	Vigilar	647	209	856
	Defectuoso	405	407	812
Resumen (cualquier defecto)	Bien	6346	1601	7947
	Vigilar	2997	791	3788
	Defectuoso	5654	1640	7294

Años transcurridos desde 1ª matriculación (cuartiles): Q3 - Hasta 15 años

		Coche (gasolina o diesel) / moto / ciclomotor		
		Turismo diesel	Turismo gasolina	Total
		Número	Número	Número
Sistema de iluminación	Bien	10009	4204	14213
	Vigilar	1884	843	2727
	Defectuoso	2587	850	3437
Ruedas y neumáticos	Bien	10511	4036	14547
	Vigilar	1822	999	2821
	Defectuoso	2147	862	3009
Acondicionamiento exterior	Bien	12476	5086	17562
	Vigilar	822	423	1245
	Defectuoso	1182	388	1570
Acondicionamiento interior	Bien	14177	5794	19971
	Vigilar	175	52	227
	Defectuoso	128	51	179
Sistemas electrónicos y de seguridad activa	Bien	13987	5577	19564
	Vigilar	204	177	381
	Defectuoso	289	143	432
Vano motor	Bien	10474	3968	14442
	Vigilar	1825	884	2709
	Defectuoso	2181	1045	3226
Elementos mecánicos	Bien	13660	5615	19275
	Vigilar	513	182	695
	Defectuoso	307	100	407
Sistema de frenos	Bien	13129	4863	17992
	Vigilar	886	420	1306
	Defectuoso	465	614	1079
Resumen (cualquier defecto)	Bien	5227	1919	7146
	Vigilar	2923	1198	4121
	Defectuoso	6330	2780	9110

Fundación
MAPFRE

www.fundacionmapfre.org