



MEDARDO ROSSO Y JOAQUÍN SOROLLA

UNA ÉPOCA, DOS LUCES

Programa educativo de Primaria

AproximArte

Fundación **MAPFRE**

ÍNDICE

¿QUIÉNES SON MEDARDO ROSSO Y JOAQUÍN SOROLLA?	3
Descubre las trayectorias artísticas y personales de los dos artistas.	
ACTIVIDAD: ESCULTURA EN GRUPO	5
2. A LA BÚSQUEDA DE LA EMOCIÓN	6
Nuestros artistas intentaron dar y transmitir emociones a través de sus obras. Vamos a ver cómo lo hacían.	
ACTIVIDAD: VERSIONES	10
3. MÁS ALLÁ DE UNA ÉPOCA	11
Su manera abierta de entender el arte y sus enfoques innovadores traspasaron los límites de una época.	
ACTIVIDAD: FUNDIR FIGURA Y FONDO	12
4. LA CIUDAD DE LA LUZ Y EL ARTE	13
A principios del siglo xx, París es la gran ciudad de los artistas.	
ACTIVIDAD: OTROS PROTAGONISTAS	14

LOS CONTENIDOS

¿Qué encontraréis en este cuadernillo digital?

Los textos y las diferentes actividades que contiene este cuadernillo están relacionados con dos exposiciones: las dedicadas a Medardo Rosso y a Joaquín Sorolla (con esta última nos unimos a la conmemoración del centenario de la muerte del pintor). A través de contenidos concretos y transversales, y trabajando con distintos materiales y la imaginación, conoceremos las principales características de la obra de estos dos grandes artistas de finales del siglo xix y principios del xx, y también los rasgos más importantes de su época.

1 ¿QUIÉNES SON MEDARDO ROSSO Y JOAQUÍN SOROLLA?

Objetivos:

- Conocer la trayectoria artística y personal de los artistas.
- Acercarnos al contexto histórico.
- Descubrir los movimientos artísticos y culturales su época.



MEDARDO ROSSO

es un artista italiano que nació en Turín en 1858, aunque vivió gran parte de su vida en París, ciudad en la que entró en contacto con otros creadores de la época. Ya en sus años de estudiante, Rosso era un inconformista y veía anticuada la enseñanza tradicional que recibía, por lo que fue expulsado de la Academia de Arte de Milán. Fue allí donde conoció al grupo llamado «Los desmelenados» (*scapigliati**, en italiano)*, con los que compartía un espíritu inquieto, una manera diferente de ver la realidad y unas ideas que marcarían su obra a lo largo de su carrera como escultor.

* Los *scapigliati* (desmelenados) era un grupo de artistas italianos de finales del siglo XIX que vivía de manera excéntrica y desordenada, y que rechazaba las normas y la cultura tradicional. Esa insatisfacción los llevó a buscar la libertad en el arte y la literatura.

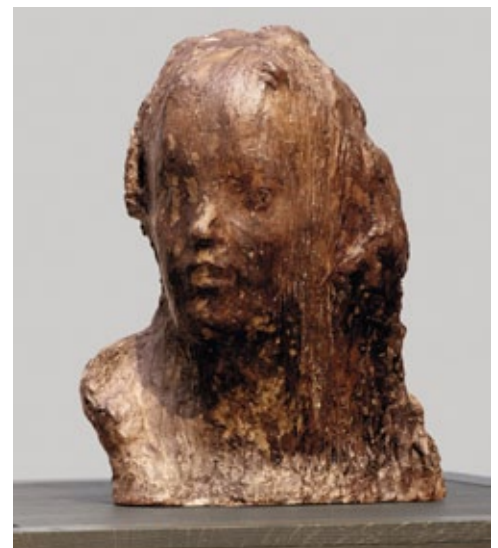


En su obra, Rosso no buscaba representar las cosas de forma idéntica a la realidad, sino reflejar la sensación y la emoción que podemos sentir en un momento determinado. A lo largo de su vida investigó con distintos materiales y diferentes técnicas artísticas con el fin de crear con la máxima libertad.

Artista libre e innovador, Rosso influyó no solo en muchos artistas de su época, sino que su influjo llega hasta el arte nuestros días.

¿Sabías que...?

En escultura se pueden utilizar muy diversos materiales, incluso efímeros, es decir, materiales que no permanecen en el tiempo, que no son duraderos, como el hielo, la luz, el aire u otros elementos de la naturaleza. Podemos encontrar también esculturas realizadas con plástico, tela, cartón, papel, tizas, etc. Cualquier material que imagines podría formar parte de una escultura.



Medardo Rosso
Ecce Puer [He aquí el niño], c. 1920



JOAQUÍN SOROLLA Y BASTIDA

nació en Valencia en 1863 y ya desde muy joven se interesó por la pintura al aire libre, alejándose del taller como lugar único de trabajo del artista. Obsesionado por la luz, el color y la espontaneidad, representó, entre otras, escenas de playa y jardines.

Sorolla fue uno de los artistas españoles más reconocidos internacionalmente en su época. Llegó a exponer en ciudades como París, Londres y Berlín. Además, fue uno de los primeros pintores españoles en mostrar su obra en Estados Unidos.



Joaquín Sorolla
María en la playa de Zarauz, 1910



ACTIVIDAD ESCULTURA EN GRUPO

Te invitamos a experimentar con diferentes materiales con el objetivo de realizar una escultura. Para esta actividad dividiremos la clase en grupos.

- Cada persona traerá un material (puede ser reciclado; por ejemplo, el plástico de una botella, una caja de cartón, papel de periódico o revistas, palos, telas, cuerdas, hilo, etc.).
- Cada grupo reunirá todos los materiales en el centro del espacio de trabajo y pensará cómo componer una escultura. Lo más importante es que decidáis en común dónde situar cada elemento. Podéis recortar, modificar y mezclar los materiales para adaptarlos al conjunto de la obra. Vuestra composición puede extenderse por el suelo, elevarse e, incluso, inclinarse y jugar con el equilibrio. Todo es posible; lo más importante es encontrar la forma que más os guste.
- Una vez que lo tengáis, hay que pensar, también en común, un título para la escultura creada.
- Después, cada grupo elegirá un lugar para situar su escultura teniendo en cuenta la luz que incida sobre la obra, que puede ser luz natural o luz artificial (lámpara o linterna).

Visitaremos la exposición pensando juntos qué aporta la luz y cómo cambia la obra dependiendo de ella.

2 A LA BÚSQUEDA DE LA EMOCIÓN

Objetivos:

- Conocer las características principales de la obra de Rosso y de Sorolla.
- Desarrollar la observación y la capacidad expresiva.
- Descubrir las diferentes disciplinas artísticas.

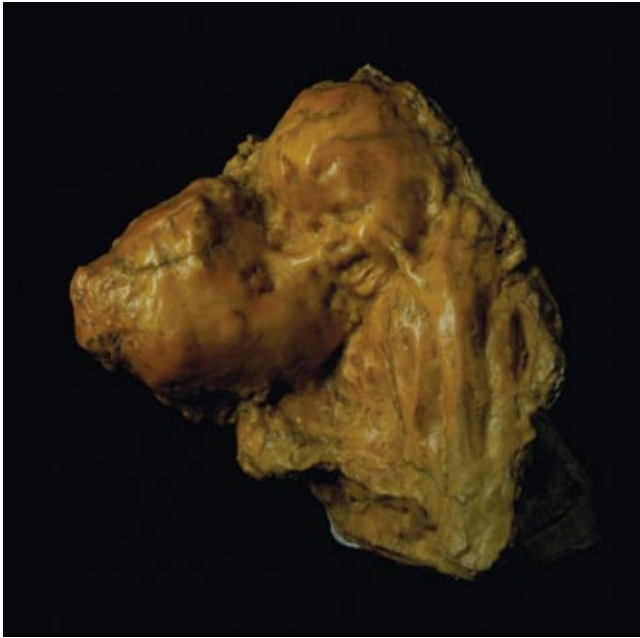
Cuando Medardo Rosso llegó a París conectó con el ambiente artístico de la ciudad. Es un momento en el que el **impresionismo*** se mostraba como un estilo capaz de captar los momentos y los instantes de la vida y, para ello, el uso de la luz en la pintura era un elemento de gran importancia. De la misma forma, en la obra de Medardo Rosso, el estudio de cómo se proyecta la luz sobre las esculturas es fundamental.

* El **impresionismo** es un movimiento artístico que surgió en Francia en las últimas décadas del siglo XIX. Aunque comenzó por la pintura, sus planteamientos afectaron también a la escultura. Mientras la pintura impresionista utiliza el color para crear una sensación o una emoción, en la escultura se persigue ese mismo efecto mediante las luces y las sombras que se generan utilizando diferentes **texturas**.



Textura: en las artes plásticas utilizamos este término para referirnos a las características de la superficie de una obra y a cómo está tratada: si es blanda, granulada, lisa, etc. Estas características producen efectos o sensaciones diferentes. La textura puede ser visual, que es la que se representa en la obra pictórica imitando la realidad, o táctil, que es perceptible al tacto por su relieve.

Medardo Rosso
Bambino al sole [Niño al sol], 1892



Medardo Rosso
Aetas Aurea [La Edad de Oro], s. f.

Los protagonistas de las esculturas de Rosso son, en su mayoría, gente común, a menudo humilde. También hizo obras sobre la infancia y algunos retratos.

En los rostros de sus figuras, Rosso no deja los rasgos definidos y esa ausencia de contornos precisos otorga un efecto pictórico a la escultura, que además gana intensidad gracias a la luz.

También volcaba sus experiencias en sus esculturas; la obra en bronce titulada *Enfermo en el hospital*, por ejemplo, la realizó después de pasar un mes en un centro hospitalario.

La obra de Medardo Rosso buscaba alejarse del concepto tradicional de escultura. A diferencia de cómo se consideraba en el pasado, la escultura no era para Rosso un complemento de la arquitectura, es decir, una manera de adornar edificios; sus figuras tienen valor en sí mismas y buscan expresar la profundidad de las emociones. Además, en sus piezas incluía el ambiente que rodeaba al objeto, porque, como él mismo decía, «nada en este mundo puede separarse de su entorno».

Rosso concebía sus obras a partir de alguna impresión que había recibido y era precisamente esa emoción lo que intentaba que el espectador sintiera ante su escultura.



Medardo Rosso
Malato all'ospedale [Enfermo en el hospital], 1889-1893

★ ¿Sabías que...?

El punto de vista es la posición que ocupamos al mirar algo. En el terreno del arte, cuando miramos un cuadro, nos situamos frente a la pintura; sin embargo, una escultura, cuando no está junto a la pared o formando parte de un edificio, nos invita al desplazamiento, a rodearla para verla desde todos los puntos de vista y así apreciarla en su totalidad. En cambio, Medardo Rosso, a diferencia de sus colegas escultores, elegía el punto de vista que el espectador debía adoptar para ver sus obras. Al sugerirnos que, para comprender sus esculturas, hay que observarlas desde un punto de vista en concreto, el artista quiere subrayar que sus piezas son como las emociones que representan, es decir, que no se pueden alterar.

En el caso de Sorolla, sus primeros años de formación en la Academia de Bellas Artes de Valencia fueron muy importantes, ya que fue allí donde conoció la **pintura del natural** *. En su juventud, viajó a Roma para entrar en contacto con los grandes maestros de la pintura y a París para conocer de primera mano las nuevas corrientes artísticas.

* **Pintura del natural** (o *plein air*, en francés) hace referencia a un método pictórico que se puso de moda durante el siglo XIX y que consistía en pintar al aire libre para poder trabajar con luz natural. De esta forma, los pintores podían captar los diferentes matices de la luz y cómo esta modificaba los colores según el momento del día, haciéndolos más fríos o cálidos, más intensos o apagados. Para esta práctica fue clave la aparición de los tubos de pintura al óleo y de los caballetes portátiles, que permitieron a los artistas llevar consigo de forma sencilla sus materiales de trabajo fuera el estudio.



Sorolla fue un gran pintor de playas, tanto del Mediterráneo, cuyas aguas bañan su ciudad natal, Valencia, como del Cantábrico, al norte de España. En sus pinturas, el artista refleja una nueva mirada sobre el mar a través de distintos temas: como espacio de trabajo de los pescadores, como zona de salud y descanso para familias que disfrutaban del **veraneo** * o como lugar de juego para niños. Aunque estas maneras de representar el mar nos pueden resultar familiares, en la época que vivió Sorolla fue toda una novedad, pues en la pintura, tradicionalmente, el mar se trataba como representación de lo desconocido y misterioso o como un tema histórico. De ahí la modernidad de nuestro artista.

El * **veraneo**, surgido hacia mediados del siglo XIX, fue una nueva actividad puesta en práctica por las clases altas de la sociedad europea, la llamada sociedad elegante. Durante los meses de verano, viajaban para disfrutar de la playa, especialmente en el norte de España y el sur de Francia. Esta moda, a su vez, fue influenciada por un nuevo pensamiento que entendía el agua del mar como una fuente de salud por sus propiedades curativas para aliviar los males del cuerpo y del alma.

Joaquín Sorolla
Playa de San Sebastián, 1900



En las obras de Sorolla que tienen como escenario la playa, vemos el interés del pintor por captar el movimiento y la vida a través de la pincelada. Los cuadros realizados en el norte tienen una luz más fría que las escenas captadas en el Mediterráneo. Cuando observamos en estos cuadros los reflejos que produce el sol en la superficie del mar, sentimos el optimismo y la alegría de vivir del Sorolla más libre. Para conseguir crear una luz más fría en su pintura, Sorolla usa colores de esa tonalidad fría, como los azules, violetas y verdes, que, según la *Teoría de los colores* desarrollada por Goethe, se solían relacionar con emociones como la melancolía, el reposo o la seriedad. Sorolla destaca por usar una paleta brillante, que lograba gracias al uso de «blanco de plomo», un pigmento concreto que hoy día sabemos que era tóxico. Este color lo empleaba con frecuencia como base de sus colores para dar luz a sus obras, incluso cuando el efecto lumínico que buscaba era frío.



Joaquín Sorolla
Pescadora valenciana con cestos, 1916

¿Sabías que...?

Los colores pueden ser cálidos o fríos.

Esta pista puede ayudarte a pintar tu paisaje en cada estación del año:



COLORES CÁLIDOS: | Amarillo | Naranja | Rojo | Fucsia

COLORES FRÍOS: | Azul | Verde oscuro | Violeta | Verde claro

ACTIVIDAD VERSIONES

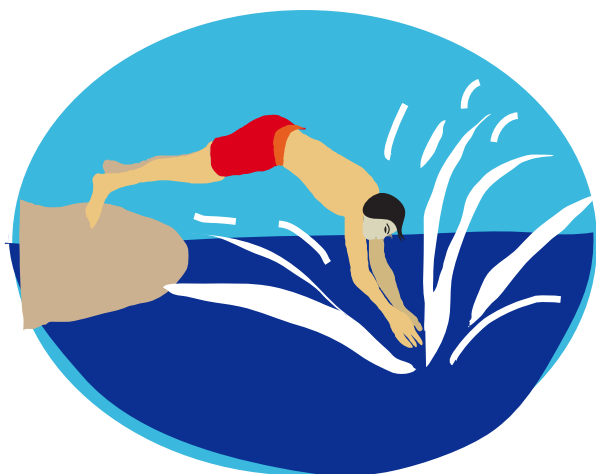
Para esta actividad, que haremos por parejas, os vamos a pedir que recordéis un momento muy especial que hayáis vivido recientemente. Puede ser un momento de alegría, de viaje, de encuentro; en todo caso, algo que os haya emocionado.

Después, cada cual hará un dibujo que represente esa emoción. Una vez terminado, el dibujo se lo entregará a su compañera o compañero.

En ese momento, a partir del dibujo recibido, empezaremos a hacer una versión. Hay que fijarse muy bien en el dibujo que tenemos delante e intentar entender lo que nos cuenta esa imagen para dibujar esa escena de nuevo, es decir, para hacer ese mismo dibujo, pero de una manera propia.

El resultado será un dibujo totalmente diferente, ya que lo ha hecho otra persona; será una «versión» del dibujo original.

Seguro que el resultado final es una colección fantástica de versiones de esos momentos emocionantes que habéis vivido.



3 MÁS ALLÁ DE UNA ÉPOCA

Objetivos:

- Conocer los procesos creativos de los artistas.
- Valorar la importancia de la experimentación.
- Aproximarse a lo colectivo desde la expresión de experiencias personales.

Medardo Rosso fue un artista innovador por su forma abierta de acercarse al arte y su obra ha influido en artistas de todos los tiempos. En su trabajo escultórico, busca mostrar su propio mundo interior y, para lograr su objetivo, Rosso abandonó los materiales tradicionales de la escultura, como la madera y la piedra, para experimentar con materiales blandos y frágiles como el yeso y la cera, que le permitían conseguir efectos muy especiales e incorporar matices a sus obras.

La fotografía fue una herramienta muy útil para Rosso a la hora de desarrollar su obra. Le gustaba mucho manipularla para conseguir efectos sorprendentes; por ejemplo: alteraba el proceso técnico, manipulaba el revelado, jugaba para conseguir transparencias y tonos diferentes y trataba de fundir la figura retratada con el fondo.



Medardo Rosso
La portinaia [Portera], 1883-1884

Medardo Rosso
Malato all'ospedale
[Enfermo en el hospital], s. f.



Joaquín Sorolla
Mar, 1905

Joaquín Sorolla
Niñas en el mar, 1909

A Sorolla, por su parte, le gustaba pintar en la propia playa porque así podía captar directamente y con mayor acierto la vida cotidiana en sus cuadros (pescadores, niños jugando en la orilla, mujeres cosiendo las velas de los barcos, etc.). Además, pintar del natural le permitía representar con precisión los fenómenos atmosféricos y le ayudaba a reproducir los efectos de la luz y del color. Para trabajar con rapidez, el pintor utilizaba pequeños soportes de madera o cartón en los que podía ensayar las escenas, que después realizaría o no en cuadros de mayor tamaño. El propio artista llamaba a estas obras de pequeño formato «notas de color».

Al igual que en el caso de Rosso, la fotografía estuvo muy presente en el proceso compositivo de Sorolla, porque al artista valenciano le gustaba representar sus figuras con una impresión de espontaneidad, como si las estuviera captando no con pinceles en un lienzo, sino a través de una fotografía. Esto nos habla de la modernidad del artista.

ACTIVIDAD FUNDIR FIGURA Y FONDO

Este ejercicio puede hacerse en clase o en casa.

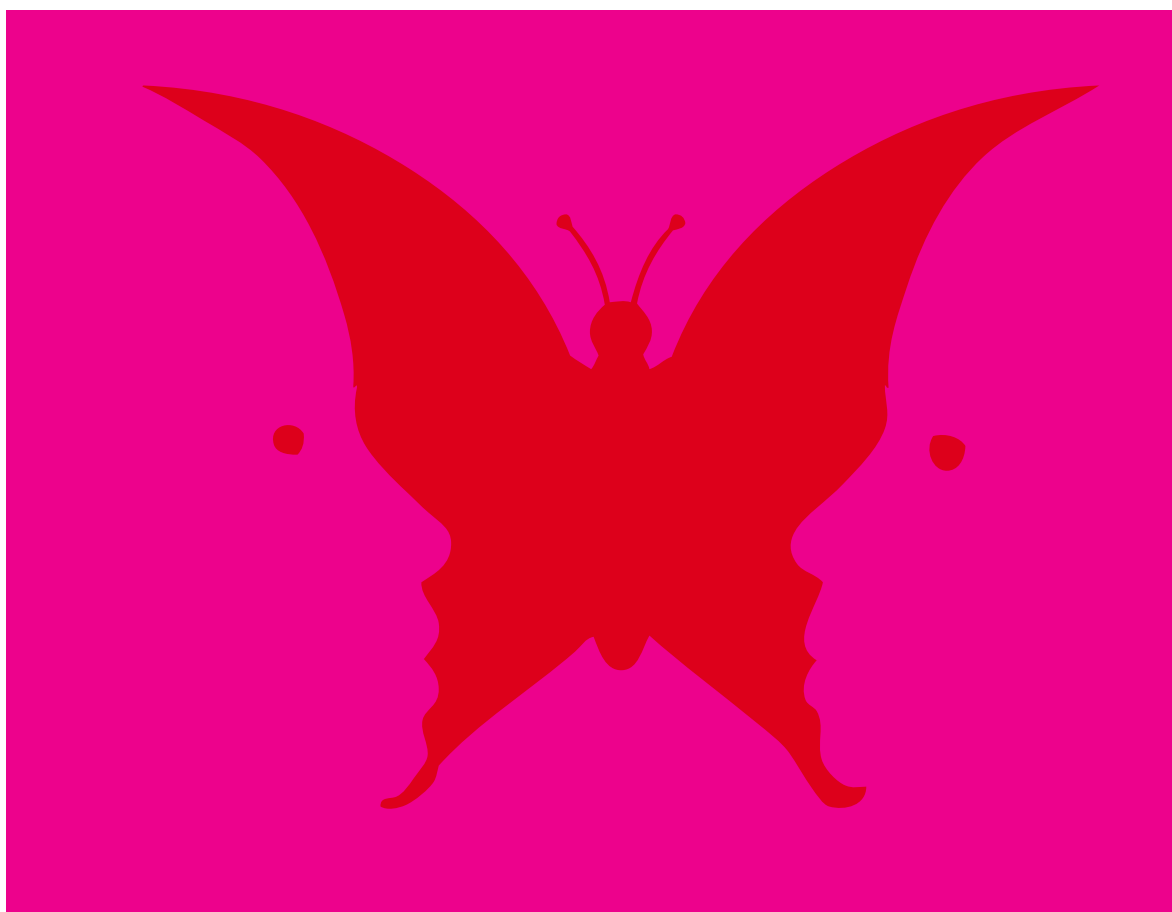
Elige un objeto que tengas en casa o que puedas llevar a clase fácilmente, por ejemplo, una botella o un vaso, una figurita, una planta, un juguete, una caja, una fruta..., cualquier cosa que se te ocurra.

Dibuja el objeto a lápiz en una hoja, pero representando también lo que ves detrás de él y lo que tiene alrededor. Por ejemplo, puede que, cuando mires el objeto, por ejemplo, un vaso, se vea detrás una puerta o una parte de una silla o la luz que entra por la ventana o la sombra sobre la mesa. Todo eso puedes dibujarlo; es decir, se trata de dibujar la figura, pero también el fondo.

Después vamos a coger colores, rotuladores o pinturas, y comenzamos a colorear cada parte haciendo desaparecer las líneas del dibujo. Puedes rellenar tu dibujo como quieras, lo más importante es fundir la figura y el fondo.

Y ahora.... ¿puedes encontrar dónde está tu objeto en el dibujo?

¿Has visto que, en lugar de un dibujo de un objeto, tienes un todo que no puede separarse en partes?



4 LA CIUDAD DE LA LUZ Y EL ARTE



Medardo Rosso
Grande rieuse
[Gran mujer riendo], 1892



Joaquín Sorolla
Niños buscando mariscos, 1919

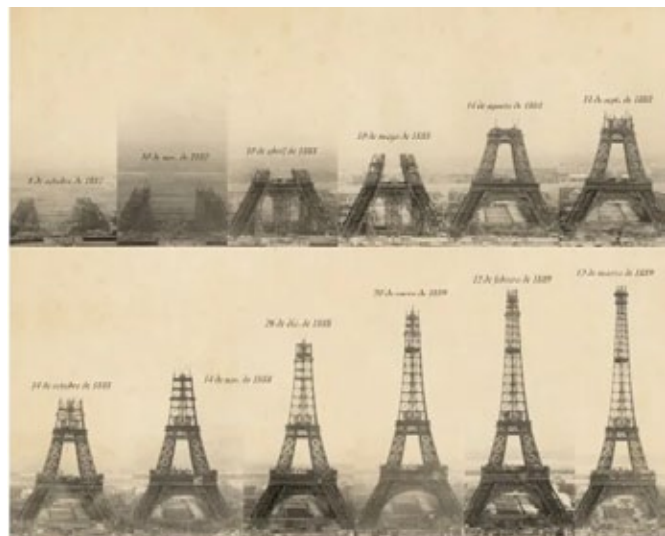
En la época en la que vivieron Medardo Rosso y Joaquín Sorolla destacó una ciudad por encima de todas las demás, tanto por su gran modernidad como por ser centro de los movimientos artísticos del momento. Esa ciudad es París.

Por esta razón, muchos artistas viajaron y vivieron en París. Nuestros protagonistas, Rosso y Sorolla, no fueron una excepción y se trasladaron a la capital francesa para formarse, trabajar y estar «a la última» de todo lo que ocurría en el mundo del arte.

En París, los artistas se reunían y exploraban nuevas formas de crear desde la libertad. Fundamentalmente, intentaban romper con la pintura y la escultura clásicas para intentar llevar el arte a la vida moderna. ¿Cómo podían conseguirlo? Con nuevas ideas; por ejemplo, representaron otros temas, como paisajes y escenas de la vida cotidiana. Otro paso importante fue ignorar la norma según la cual el arte debe ser la representación exacta de la realidad —eso ya lo conseguía la fotografía—. De este modo, la línea y el dibujo perfectos, tan apreciados en el pasado, desaparecieron para dejar el protagonismo a la pintura basada en pinceladas rápidas, de colores puros y realizada al aire libre.

¿Sabías que...?

El símbolo más conocido de París, la torre Eiffel, se convirtió en el edificio más alto que había en ese momento en Europa: 300 metros. Su construcción fue posible gracias al desarrollo industrial de la época. Fue realizada en hierro porque era un material muy resistente pero a la vez ligero. Se construyó para La Exposición Universal de 1889 y en ese momento fue rechazada y criticada por algunos artistas de la época, que la consideraban espantosa.



ACTIVIDAD OTROS PROTAGONISTAS

Nota para docentes: se pueden proyectar en el aula las obras de estos autores coetáneos de Rosso y Sorolla o poner la música de los compositores que se señalan.

Cada uno de estos personajes vivió en la misma época que Rosso y Sorolla. ¿Sabes a qué se dedicaban? Investiga sobre ellos y empareja sus nombres con sus profesiones usando flechas.

AUGUSTE RODIN

MARIE CURIE

EDGAR DEGAS

CHARLES BAUDELAIRE

HENRI ROUART

CLAUDE DEBUSSY

MARIA MONTESSORI

VICENTE BLASCO IBÁÑEZ

DOLORS ALEU

ELENA SOROLLA

SANTIAGO RAMÓN Y CAJAL

ARCHER MILTON HUNTINGTON

JOSÉ ORTEGA Y GASSET

ENRIQUE GRANADOS

MECENAS

POETA

MECENAS

ESCRITOR

MÉDICA

FILÓSOFO

MÚSICO

MÚSICO

ESCUADOR

CIENTÍFICA

PINTOR

ESCUADORA

MÉDICO

MÉDICA Y PEDAGOGA

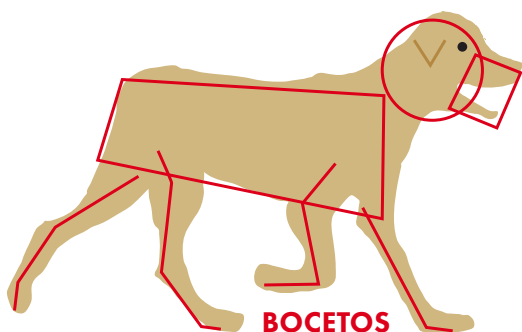
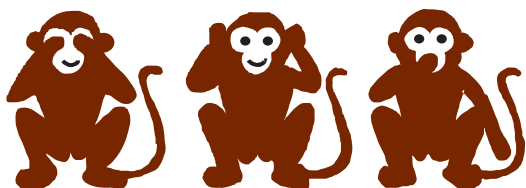
¿Qué prenda de ropa denunció Dolors por ser perjudicial para las mujeres?



GLOSARIO

SERIE FOTOGRÁFICA

Consiste en una colección de imágenes que tienen relación entre ellas, es decir, un conjunto de fotografías sobre un mismo tema.

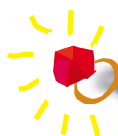
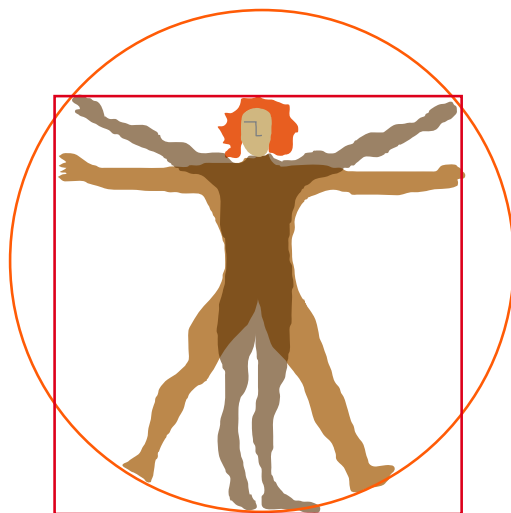


BOCETOS

Respecto a la escultura, se trata una serie de dibujos cuyo fin es plantear la obra que se va a hacer. También pueden ser pequeños modelos escultóricos realizados con materiales fácilmente moldeables, como el barro o la cera.

SIMETRÍA

En fotografía, la simetría es lo que da sensación de armonía y equilibrio a la imagen; se consigue cuando ambos lados de la foto tienen más o menos los mismos elementos.



DESENFUQUE

En fotografía, consiste en volver un poco borrosa una imagen o parte de ella, lo que permite destacar lo que queremos que cobre más importancia.



PEDESTAL

Es el elemento que soporta y realza la escultura. Una de sus funciones es presentar la escultura en altura y separarla de lo que tiene alrededor. En el siglo XX, el pedestal desaparece en muchas esculturas y se llega incluso a presentar la pieza escultórica directamente sobre el suelo.

MEDARDO ROSSO. PIONERO DE LA ESCULTURA MODERNA

LOS VERANOS DE SOROLLA

DEL 22 DE SEPTIEMBRE DE 2023 AL 7 DE ENERO DE 2024

Medardo Rosso

[portada y p. 6]

Ecce Puer [He aquí el niño], c. 1920
Yeso patinado
50 × 32,5 × 38,5 cm
Museo Medardo Rosso, Barzio
© Museo Medardo Rosso, Barzio

[p. 3]

Bambino al sole [Niño al sol], 1892
Cera sobre yeso
35 × 24 × 19 cm
Colección Pieter y Catherine Coray
© Colección Pieter y Catherine Coray

[p. 7]

Aetas Aurea [La Edad de Oro], s. f.
Cera sobre yeso
Altura 43 cm
Cortesía Amedeo Porro Fine Arts, Lugano / Londres
© Amedeo Porro Fine Arts Lugano / London

Malato all'ospedale

[Enfermo en el hospital], 1889-1893
Bronce
21 × 20,7 × 24,7 cm
Nationalmuseum, Estocolmo
© Anna Danielsson / Nationalmuseum

[p. 11]

La portinaia [Portera], 1883-1884
Cera
38 × 34 × 18 cm
Museo Medardo Rosso, Barzio
© Museo Medardo Rosso, Barzio

Malato all'ospedale [Enfermo en el hospital], s. f.

Imagen de plata en gelatina
17 × 17 cm
Colección particular

[p. 13]

Grande rieuse [Gran mujer riendo], 1892
Yeso patinado
53 × 49,8 × 26,5 cm
Colección particular

Joaquín Sorolla

[portada]

Boceto para *¡Triste herencia!*, 1899
[detalle]
Óleo sobre lienzo
39 × 54 cm
Colección particular

[p. 4]

María en la playa de Zarauz, 1910
Óleo sobre lienzo
65 × 92 cm
Colección particular

[p. 9]

Playa de San Sebastián, 1900
Óleo sobre papel
19,2 × 30,8 cm
Museo Sorolla, Madrid (inv. 332)

Pescadora valenciana con cestos, 1916

Óleo sobre lienzo
79 × 60,5 cm
Colección Abelló
© Imagen: Joaquín Cortés

[p. 11]

Mar, 1905
Óleo sobre cartón
19 × 24 cm
Museo Sorolla, Madrid (inv. 726)

Niñas en el mar, 1909

Óleo sobre lienzo
150 × 150 cm
Museo Sorolla, Madrid (inv. 837)

[p. 13]

Niños buscando mariscos 1919
Óleo sobre lienzo
64 × 96 cm
Colección Banco Santander

Torre Eiffel

<https://publicdomainarchive.com/public-domain-images-eiffel-tower-construction-from-1889-worlds-fair.html?redirect=true>