



RESUMO  
DO RELATÓRIO ANUAL

2014

Design:  
**TAU Diseño**  
[www.taudesign.com](http://www.taudesign.com)

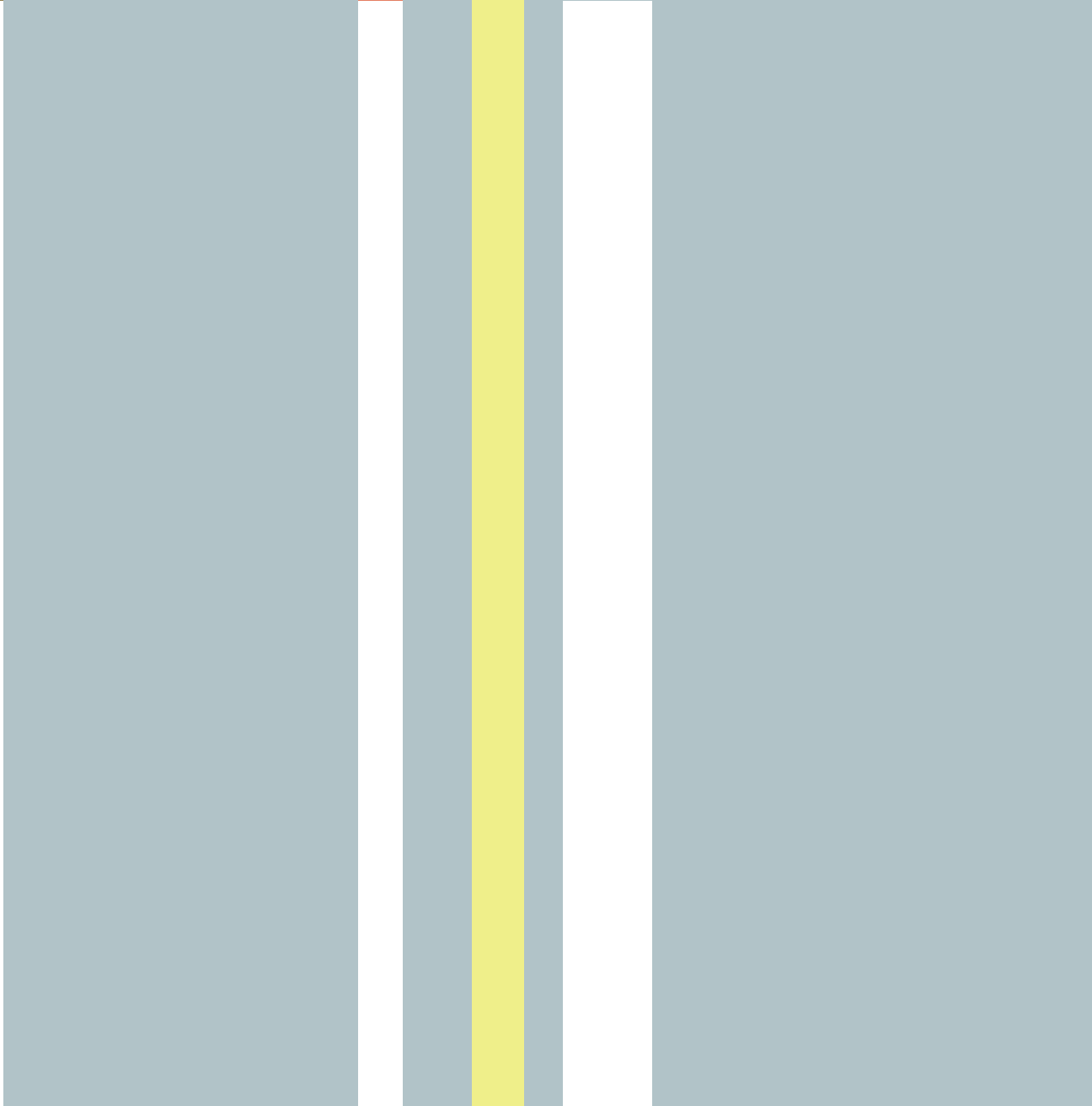
Impressão:  
**Monterreina**

Depósito legal: M-7769-2015



RESUMO DO  
RELATÓRIO ANUAL

2014



## CONTENIDOS

<b>1. Órgãos de governança</b>	<b>5</b>
<b>2. Carta ao acionista</b>	<b>6</b>
<b>3. Magnitudes básicas</b>	<b>8</b>
<b>4. Informações gerais</b>	<b>11</b>
<b>5. Acontecimentos relevantes do exercício</b>	<b>20</b>
<b>6. Evolução do negócio</b>	<b>23</b>
<b>7. Funcionários</b>	<b>27</b>
<b>8. Responsabilidade social</b>	<b>29</b>
<b>9. Contribuição econômica para a sociedade</b>	<b>31</b>
<b>10. Unidades de Negócio, Áreas Territoriais e Áreas Regionais</b>	<b>32</b>
<b>11. Dados históricos</b>	<b>33</b>
<b>12. Propostas de acordos</b>	<b>34</b>



# 1. Órgãos de governança

CONSELHO DE ADMINISTRAÇÃO		COMISSÃO DELEGADA	COMITÉ DE NOMEAÇÕES E RETRIBUIÇÕES	COMITÉ DE AUDITORIA	COMITÉ DE RISCOS E CUMPRIMENTO
PRESIDENTE	Antonio Huertas Mejías	<i>Presidente</i>			
1º VICE-PRESIDENTE	Esteban Tejera Montalvo	<i>1º Vice-Presidente</i>			
2º VICE-PRESIDENTE	Francisco Vallejo Vallejo	<i>2º Vice-Presidente</i>	<i>Vogal</i>		<i>Presidente</i>
3º VICE-PRESIDENTE	Antonio Núñez Tovar	<i>Vogal</i>			
4º VICE-PRESIDENTE	Ignacio Baeza Gómez	<i>Vogal</i>			
VOGAIS	Rafael Beca Borrego				
	Adriana Casademont i Ruhí		<i>Vogal</i>		
	Rafael Casas Gutiérrez	<i>Vogal</i>			
	Georg Daschner				
	Rafael Fontoira Suris				
	Luis Hernando de Larramendi Martínez	<i>Vogal</i>	<i>Vogal</i>		
	Luis Iturbe Sanz de Madrid		<i>Presidente</i>	<i>Presidente</i>	<i>Vogal</i>
	Andrés Jiménez Herradón			<i>Vogal</i>	
	Alberto Manzano Martos				
	Rafael Márquez Osorio	<i>Vogal</i>			<i>Vogal</i>
	Antonio Miguel-Romero de Olano			<i>Vogal</i>	<i>Vogal</i>
	Catalina Miñarro Brugarolas	<i>Vogal</i>		<i>Vogal</i>	
	Alfonso Reuelta Badías		<i>Vogal</i>		
Matías Salvá Bennasar					
SECRETÁRIO	Ángel L. Dávila Bermejo	<i>Secretário</i>	<i>Secretário</i>	<i>Secretário</i>	

Composição dos órgãos de governança resultante dos acordos cuja adoção está prevista para o dia 13 de março de 2015.

PRESIDENTE DE HONRA
Julio Castelo Matrán
José Manuel Martínez Martínez



## 2. Carta ao acionista

adequação aos novos desafios que o Grupo enfrenta.

Nesse sentido, em 2013, foi aprovada uma nova estrutura organizacional, que entrou em vigor em 1º de janeiro de 2014. Em seu quadro, foram estabelecidas nove Áreas Corporativas, quatro Unidades de Negócio, três Áreas Territoriais e sete Áreas Regionais. Seu objetivo é facilitar:

- A gestão descentralizada, dentro de um quadro comum de ação que garanta a execução em âmbito local das políticas estabelecidas para todo o Grupo; e
- A difusão das melhores práticas, bem como o reforço da inovação na concepção e no lançamento de novos produtos e serviços.

No decorrer do exercício, o Grupo tomou uma série de iniciativas para fortalecer sua capacidade de distribuição multicanal. Nesse sentido, destacam-se:

- O novo acordo global, anunciado no mês de janeiro, através do qual a MAPFRE, a partir de 1º de fevereiro, tornou-se o fornecedor exclusivo de seguros de Vida e Não Vida em toda a rede comercial da BANKIA. O acordo representou uma reestruturação dos negócios de seguros bancários com essa entidade financeira por meio de novos acordos de distribuição com o operador BANKIA MEDIACIÓN, bem como a inclusão na atual sociedade conjunta de seguros de Vida da BANKIA e da MAPFRE, BANKIA MAPFRE VIDA, do negócio da ASEVAL e da LAIETANA VIDA.
- O acordo com a empresa seguradora britânica DIRECT LINE GROUP, que entrará em vigor no dia 25 de setembro, no qual a MAPFRE vai adquirir suas filiais de seguro de Automóveis na Itália e na Alemanha por 550 milhões de euros. Essa operação enquadra-se na aposta absoluta da MAPFRE no seguro direto online e permite reforçar sua presença no continente

europeu, por meio da integração de duas empresas rentáveis e consolidadas, líderes do mercado de seguro direto e com um alto potencial de crescimento e criação de valor.

- 686 novos pontos de venda, totalizando 15.008 agências no mundo todo, bem como um aumento de 16,2% no número de mediadores, que ficou em 79.289 para o conjunto das áreas territoriais.

É preciso destacar que, em 20 de fevereiro, a agência Standard & Poor's anunciou que, após a revisão, realizada com sua nova metodologia das classificações acima do rating do país de referência para o emissor, havia decidido posicionar a classificação da força financeira da MAPFRE RE e da MAPFRE GLOBAL RISKS três níveis acima da classificação do Reino da Espanha e, ao mesmo tempo, elevar a classificação de emissor da MAPFRE S.A. a um escalão acima do soberano. Posteriormente, no dia 30 de maio, a agência anunciou que, como consequência da revisão da classificação de crédito da Espanha para um nível superior, elevaria a classificação de emissor da MAPFRE S.A. para "BBB+" e a classificação da força financeira da MAPFRE RE e da MAPFRE GLOBAL RISKS para "A", nos três casos com perspectiva estável. Assim, a MAPFRE tornou-se o grupo empresarial espanhol com a classificação mais elevada e o único grupo financeiro mundial com classificações três níveis acima das do seu próprio país. A Standard & Poor's baseou sua decisão na força da posição competitiva da MAPFRE, apoiada por sua diversificação geográfica e comercial.

A MAPFRE e suas filiais receberam em 2014, diversos prêmios e reconhecimento pela sua trajetória empresarial, pela qualidade do serviço prestado aos seus clientes e pela sua atuação responsável diante de seus funcionários e da Sociedade. Vale destacar a presença das nossas ações nos indicadores FTSE4Good e FTSE4Good Ibox, que avaliam o comportamento

### Prezado acionista,

No exercício de 2014, nosso Grupo desenvolveu sua atividade em um cenário no qual, por um lado, foi consolidada a recuperação da economia espanhola e, por outro, surgiram dúvidas sobre a evolução de outras economias europeias e latino-americanas. Por sua vez, a evolução dos mercados financeiros foi marcada por um acentuado declínio das taxas de juros na Zona do Euro e em outras economias desenvolvidas, bem como pelo início de um processo de valorização do dólar dos Estados Unidos.

Nesse contexto, a MAPFRE conseguiu:

- Consolidar sua liderança na Espanha e dar seguimento ao seu processo de diversificação internacional;
- Obter um aumento do número de prêmios na maioria das linhas de negócio e países, com uma contribuição significativa do seguro de Vida e o retorno da Espanha ao caminho do crescimento;
- Aumentar significativamente o lucro e os dividendos.

### PRINCIPAIS ATIVIDADES

Nos últimos anos, a MAPFRE vem realizando uma profunda reorganização de suas estruturas internas, buscando uma maior simplificação dessas estruturas e sua



das empresas listadas de acordo com suas ações a favor do desenvolvimento sustentável e do respeito pelos Direitos Humanos. Por outro lado, a revista estadunidense FORTUNE voltou a incluir a MAPFRE entre as 500 maiores empresas do mundo.

## PRINCIPAIS MAGNITUDES

Os bons resultados atingidos junto com nossas filiais são ilustrados pelos seguintes dados:

— As receitas totais consolidadas cresceram 1,8%, chegando a 26 bilhões, 366,7 milhões de euros. Desse valor, 22 bilhões, 400,9 milhões de euros vieram do número de prêmios, que aumentou 2,6%. Por área territorial:

> Os prêmios emitidos e aceitos na Área Territorial IBÉRIA subiram para 7 bilhões, 455,7 milhões de euros, com incremento de 1,5%. Vale destacar o retorno ao caminho do crescimento em todos os principais ramos do seguro de Não Vida, principalmente no ramo de Automóveis, a contribuição significativa do canal de seguros bancários no seguro de Vida-Poupança e o notável crescimento da captação de fundos de investimento e aposentadoria nas agências.

> Os prêmios da Área Territorial LATAM aumentaram 3,8%, chegando a 9 bilhões, 627,6 milhões de euros. Essa evolução reflete os bons níveis de crescimento da moeda local na maioria dos países, como resultado do impulso comercial desenvolvido no exercício, que, no Brasil, foi acompanhado pela crescente contribuição da rede BANCO DO BRASIL, principalmente no seguro de Vida.

> Os negócios inclusos na Área Territorial INTERNACIONAL registraram um volume de prêmios de 3 bilhões, 491,1 milhões de euros, com crescimento de 4,8%. Destacam-se os crescimentos no seguro de Não Vida nos Estados Unidos e na

Turquia, o aumento da cifra de prêmios de Vida em Malta e a evolução favorável da MAPFRE ASISTENCIA na Europa Continental, na China e na Austrália.

> Por sua vez, a MAPFRE RE e suas filiais contabilizaram prêmios equivalentes a uma quantia consolidada de 3.343,3 milhões de euros, com aumento de 2,8%, procedente do novo negócio no ramo de Vida.

— Os patrimônios administrados de seguros de Vida, fundos de aposentadoria e fundos de investimento tiveram um crescimento de 21,4%, superando, pela primeira vez, o marco de 40 bilhões de euros.

— O lucro líquido consolidado subiu para 845,1 milhões de euros, com incremento de 6,9%.

— O lucro por ação passou de 0,26 para 0,27 euros.

— Por último, o patrimônio líquido consolidado alcançou o valor de 11 bilhões, 469,4 milhões de euros, em comparação com 9 bilhões, 893,7 milhões de euros em 2013. Desse montante, 2 bilhões, 316,7 milhões de euros correspondem à participação dos acionistas minoritários nas sociedades filiais. Os fundos próprios consolidados subiram para 2,97 euros no encerramento de 2014, em comparação aos 2,54 euros em 31 de dezembro de 2013.

## COTAÇÃO DAS NOSSAS AÇÕES

A evolução do mercado da bolsa no exercício de 2014 foi marcada pelas dúvidas sobre o nível de crescimento das economias europeias e dos países emergentes, pelas expectativas quanto à atuação dos principais bancos centrais e pela evolução das taxas de juros. Nesse contexto, o preço da nossa ação na Bolsa caiu 9,6% no ano, chegando a 2,813 euros. Nesse mesmo período, o índice seletivo espanhol IBEX 35 registrou um aumento de 3,7%, enquanto que o índice setorial

Dow Jones STOXX Insurance teve uma revalorização de 9,8%.

## DIVIDENDOS

Entre os objetivos da MAPFRE, está a manutenção de uma política de dividendos alinhada com o crescimento dos seus resultados. Nesse sentido, o Conselho de Administração decidiu:

— Abonar um dividendo de 6 centavos de euro por ação pelos resultados do exercício de 2014, o que resultou em um dividendo total pago no ano de 14 centavos de euro por ação; e

— Propor à Assembleia Geral um dividendo complementar de 8 centavos de euro brutos por ação, o que implica um aumento de 7,7% no dividendo em relação aos resultados do exercício.

No exercício, os acionistas da MAPFRE S.A. receberam dividendos no valor de 431,1 milhões de euros, com um aumento de 16,7% em relação ao exercício anterior.

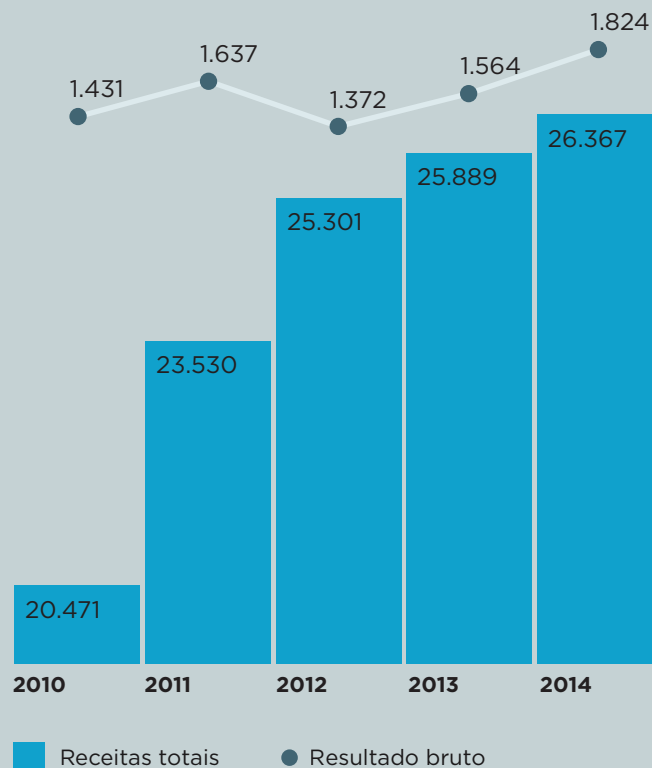
Gostaria de concluir esta carta expressando o meu apreço pelos nossos acionistas, clientes, órgãos de fiscalização e, em geral, todos os que nos dedicaram sua confiança e apoio durante todo o exercício passado, bem como as equipes da MAPFRE (conselheiros, executivos, funcionários, delegados, agentes e colaboradores), que tornaram possível, por meio do seu esforço e capacidade, os excelentes resultados que apresentamos.

Cordialmente,

ANTONIO HUERTAS  
PRESIDENTE

# 3. Magnitudes básicas

RECEITAS E RESULTADOS  
DADOS EM MILHÕES DE EUROS



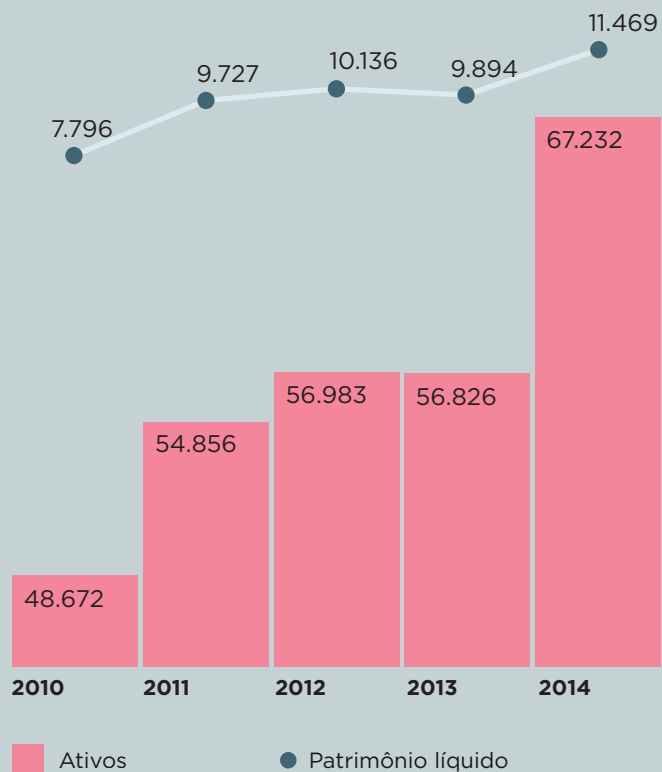
## CONTA DE RESULTADOS

	2010	2011	2012	2013	2014
<b>Receitas totais</b>	<b>20.471</b>	<b>23.530</b>	<b>25.301</b>	<b>25.889</b>	<b>26.367</b>
<b>Prêmios emitidos e aceitos</b>	<b>16.973</b>	<b>19.600</b>	<b>21.580</b>	<b>21.836</b>	<b>22.401</b>
Não Vida	12.768	14.473	15.479	16.278	16.409
Vida	4.205	5.128	6.101	5.558	5.992
Resultado do negócio de Não Vida	1.223	1.164	1.237	1.150	1.259
Resultado do negócio de Vida	368	541	415	499	718
Resultado das outras atividades	(160)	(68)	(280)	(85)	(153)
<b>Resultado antes dos impostos</b>	<b>1.431</b>	<b>1.637</b>	<b>1.372</b>	<b>1.564</b>	<b>1.824</b>
<b>Resultado líquido</b>	<b>934</b>	<b>963</b>	<b>666</b>	<b>791</b>	<b>845</b>
Patrimônios de terceiros administrados Vida	28.119	29.312	31.035	33.614	40.818

Dados em milhões de euros

### ATIVOS E PATRIMÔNIO LÍQUIDO

DADOS EM MILHÕES DE EUROS



### BALANÇO DA SITUAÇÃO

	2010	2011	2012	2013	2014
<b>IMÓVEIS, INVESTIMENTOS E TESOURARIA</b>	<b>35.205</b>	<b>37.951</b>	<b>39.764</b>	<b>40.375</b>	<b>48.673</b>
Imóveis (incluindo uso próprio)	2.469	2.503	2.414	2.331	2.392
Ações e fundos de investimento	1.528	2.085	1.874	2.165	2.434
Renda fixa	26.696	29.264	31.239	31.200	39.010
Outros investimentos (incluindo unit linked)	3.015	2.845	3.219	3.516	3.648
Tesouraria	1.497	1.254	1.018	1.163	1.189
<b>PROVISÕES TÉCNICAS</b>	<b>33.462</b>	<b>36.451</b>	<b>37.976</b>	<b>38.743</b>	<b>46.445</b>
Provisão para prêmios não consumidos	5.886	7.065	7.265	7.021	7.604
Provisão para seguros de Vida	17.933	18.623	19.906	21.018	27.385
Provisão para prestações	7.348	8.286	8.119	7.800	8.579
Outras provisões (incluindo unit linked)	2.295	2.477	2.686	2.903	2.876
<b>PATRIMÔNIO LÍQUIDO</b>	<b>7.796</b>	<b>9.727</b>	<b>10.136</b>	<b>9.894</b>	<b>11.469</b>
Capital e reservas	6.542	7.043	7.810	7.833	9.153
Juros minoritários	1.254	2.684	2.326	2.060	2.317
<b>TOTAL ATIVO</b>	<b>48.672</b>	<b>54.856</b>	<b>56.983</b>	<b>56.826</b>	<b>67.232</b>

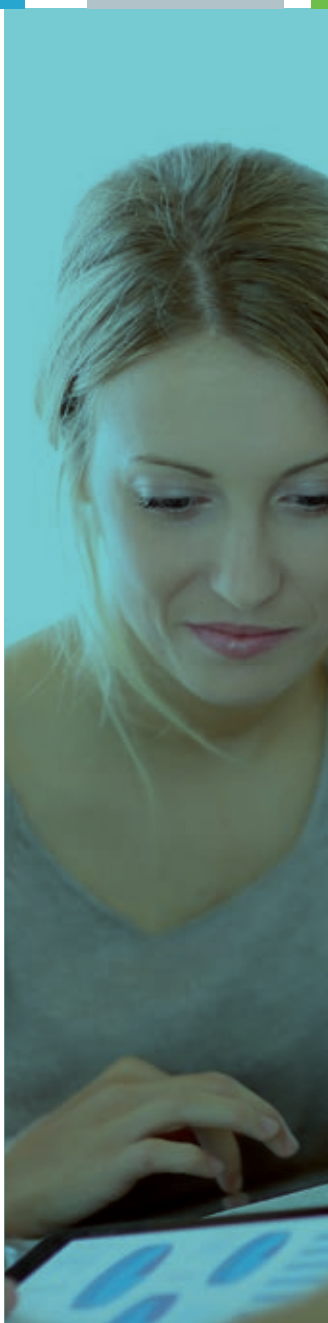
Dados em milhões de euros

## IMPLEMENTAÇÃO E DISTRIBUIÇÃO GEOGRÁFICA DO NEGÓCIO

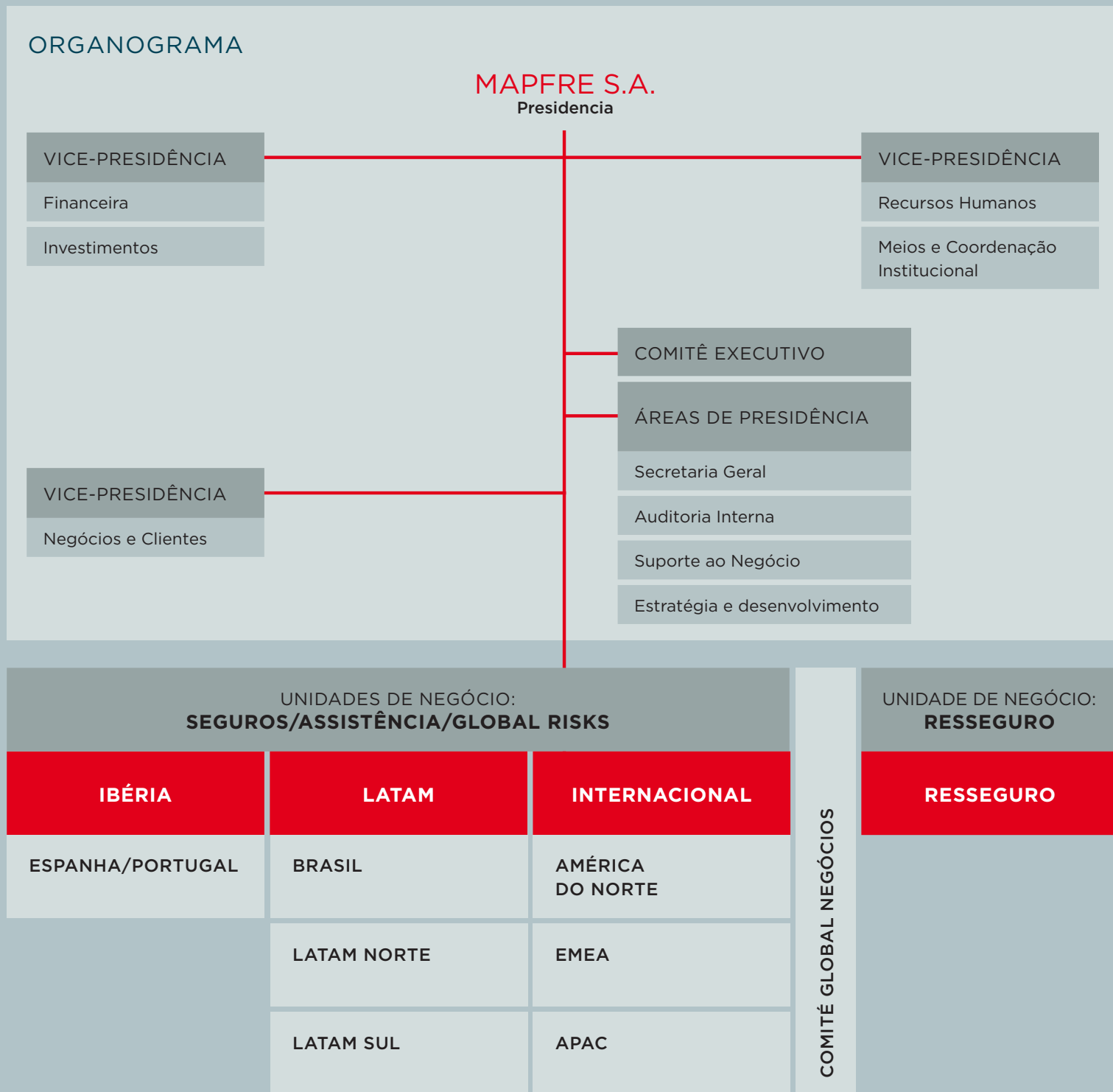
	2013	2014
Número de países com presença	47	49
Número médio de funcionários	34.146	34.973
IBÉRIA	9.289	9.243
LATAM	17.427	17.860
INTERNACIONAL	7.121	7.551
MAPFRE RE	309	319
Número de agências	14.322	15.008
IBÉRIA	6.458	7.010
LATAM	7.589	7.710
INTERNACIONAL	275	288
Distribuição territorial do negócio por prêmios		
IBÉRIA	32%	31%
LATAM	40%	40%
INTERNACIONAL	14%	15%
MAPFRE RE	14%	14%

## PARTICIPAÇÕES NO MERCADO

	2013	2014
Espanha (prêmios)		
Automóveis	20,5%	20,6%
Saúde	5,8%	5,9%
Resto Não Vida	16,3%	16,1%
Vida	9,6%	10,6%
Total	12,7%	13,1%
Espanha Vida (provisões técnicas)	11,3%	12,3%
América Latina (prêmios Não Vida)	9,5%	n.d.



# 4. Informações gerais

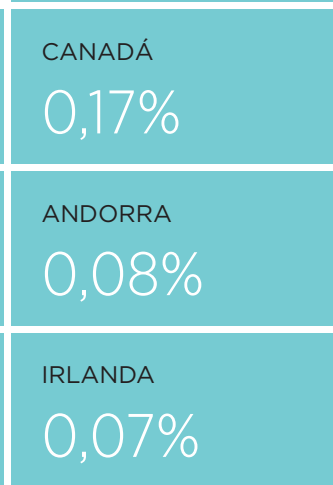
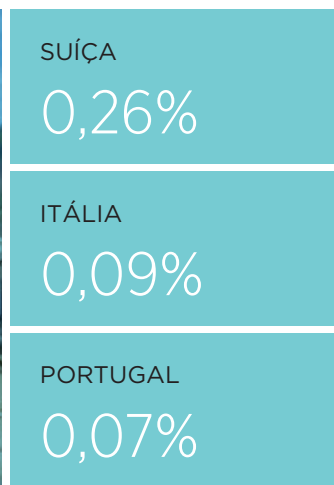


Organograma na data de formulação do Relatório Anual 2014.

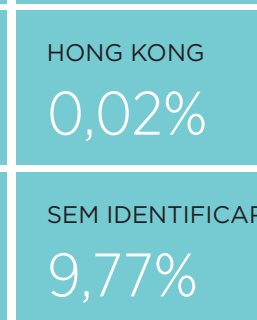
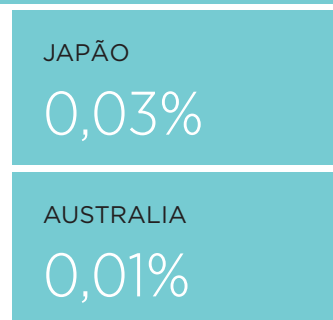
## COMPOSIÇÃO DO CORPO DE ACIONISTAS

No encerramento do exercício de 2014, a Sociedade possuía um total de 247.975 acionistas, dos quais 244.623 tinham residência na Espanha, com uma participação individual inferior a 0,10% do capital. A FUNDACIÓN MAPFRE, por meio de sua participação direta e indireta, era titular de 67,8% do capital social, enquanto que os investidores espanhóis, com uma participação superior a 0,1%, representavam 1,1%. Quanto aos acionistas residentes em outros países, 17,8% correspondiam a investidores com participação superior a 0,1% e 1,6% para o restante.

O quadro a seguir mostra os detalhes do corpo de acionistas por país:



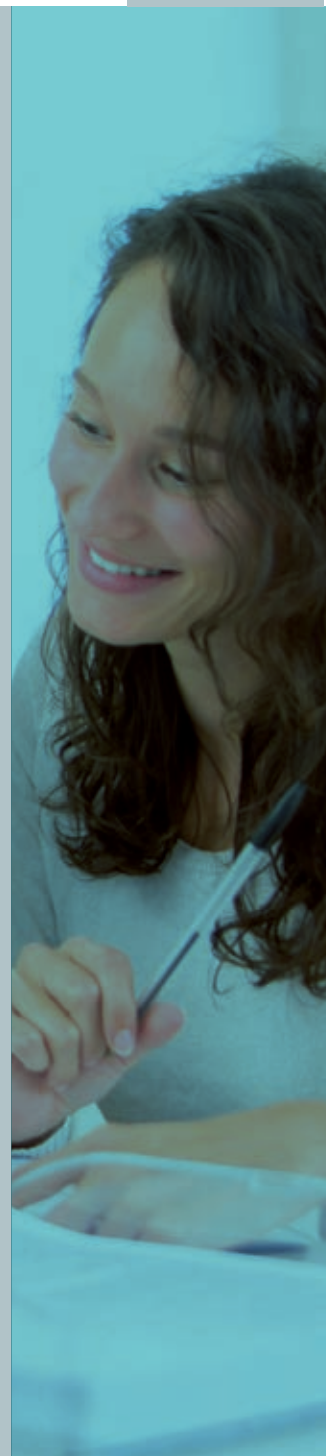
Composição das Participações	2014		2013	
	%	número	%	número
CARTEIRA MAPFRE	67,7	1	67,7	1
Outras entidades MAPFRE	0,08	2	0,04	2
Investidores com participação superior a 0,1%				
Espanhóis	1,1	7	3,8	5
Outros países	17,8	22	17,7	26
Investidores com participação inferior a 0,1%				
Espanhóis	11,7	244.623	9,3	263.435
Outros países	1,6	3.320	1,5	3.515
<b>TOTAL</b>	<b>100</b>	<b>247.975</b>	<b>100</b>	<b>266.984</b>



## CLASSIFICAÇÕES

As classificações de crédito outorgadas pelas principais agências no encerramento dos dois últimos exercícios são as seguintes:

STANDARD & POOR'S		
ENTIDADE	2014	2013
<b>MAPFRE S.A.</b> (Classificação de emissor de dívida)	<b>BBB+</b> Perspectiva estável	<b>BBB-</b> Em revisão
<b>MAPFRE S.A.</b> (Dívida subordinada de € 700 milhões)	<b>BBB-</b> Perspectiva estável	<b>BB</b>
<b>MAPFRE GLOBAL RISKS</b> (Classificação da força financeira)	<b>A</b> Perspectiva estável	<b>BBB+</b> Em revisão
<b>MAPFRE RE</b> (Classificação da força financeira)	<b>A</b> Perspectiva estável	<b>BBB+</b> Em revisão
A.M. BEST		
ENTIDADE	2014	2013
<b>MAPFRE RE</b> (Classificação da força financeira)	<b>A</b> Perspectiva estável	<b>A</b> Perspectiva negativa
<b>MAPFRE GLOBAL RISKS</b> (Classificação da força financeira)	<b>A</b> Perspectiva estável	<b>A</b> Perspectiva negativa
MOODY'S		
ENTIDADE	2014	2013
<b>MAPFRE GLOBAL RISKS</b> (Classificação da força financeira)	<b>Baa1</b> Perspectiva positiva	<b>Baa2</b> Perspectiva estável
<b>MAPFRE ASISTENCIA</b> (Classificação da força financeira)	<b>Baa1</b> Perspectiva positiva	<b>Baa2</b> Perspectiva estável



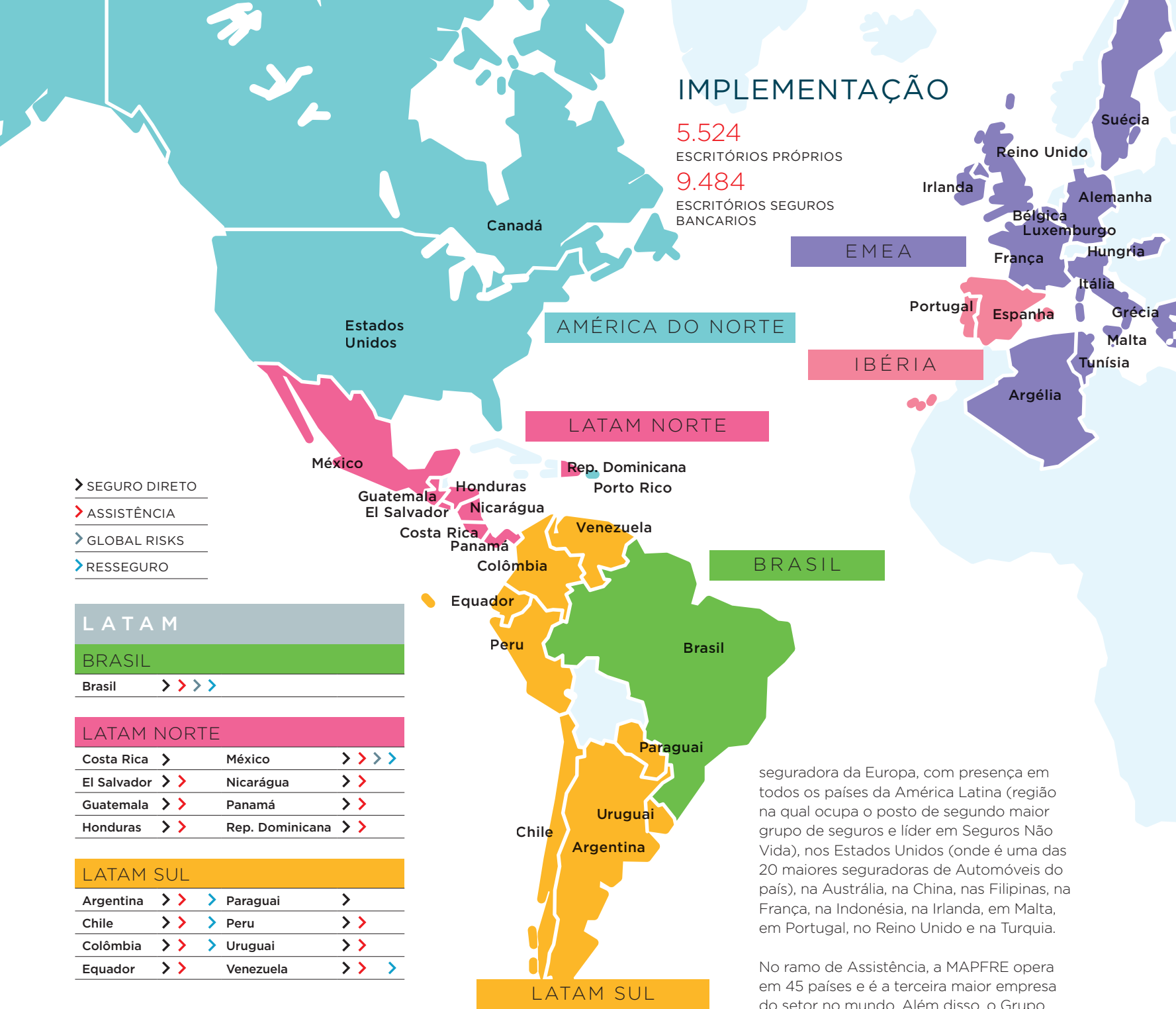
## IMPLEMENTAÇÃO

5.524

ESCRITÓRIOS PRÓPRIOS

9.484

ESCRITÓRIOS SEGUROS BANCARIOS



A MAPFRE opera em um total de 49 países, por meio de 259 sociedades. No final do ano de 2014, possuía 5.524 escritórios próprios em todo o mundo, dos quais 3.069 encontravam-se na Espanha e 2.087 na América Latina. Além disso, distribui seus produtos por meio de 9.484 escritórios de instituições bancárias e outros pontos de vendas que comercializam os seguros da

MAPFRE graças a acordos de parceria; e possui uma rede de mais de 79 mil agentes e mediadores, dos quais cerca de 5.600 encontravam-se nos Estados Unidos e mais de 24.700 no Brasil.

No ramo de seguros, a MAPFRE é líder no mercado espanhol, sendo a décima maior

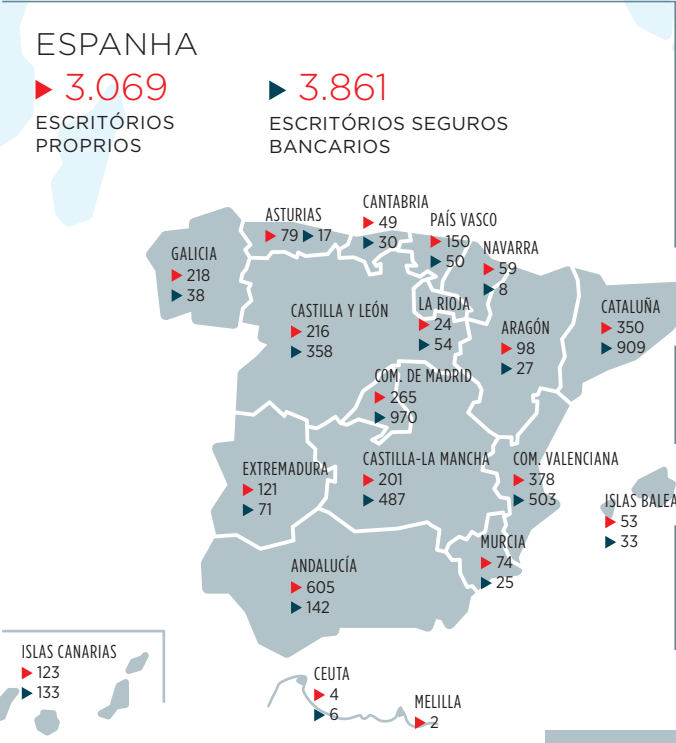
seguradora da Europa, com presença em todos os países da América Latina (região na qual ocupa o posto de segundo maior grupo de seguros e líder em Seguros Não Vida), nos Estados Unidos (onde é uma das 20 maiores seguradoras de Automóveis do país), na Austrália, na China, nas Filipinas, na França, na Indonésia, na Irlanda, em Malta, em Portugal, no Reino Unido e na Turquia.

No ramo de Assistência, a MAPFRE opera em 45 países e é a terceira maior empresa do setor no mundo. Além disso, o Grupo conta com uma resseguradora profissional (MAPFRE RE), que está entre as primeiras 15 entidades no ranking mundial de resseguro e desenvolve sua atividade no mundo todo, contando, para tanto, com 18 escritórios e duas sociedades filiais. Para a gestão dos programas globais de seguros, o Grupo conta com a empresa especializada MAPFRE GLOBAL RISKS.





APAC



INTERNACIONAL

EMEA

Alemanha	>>>	Itália	>>>
Argélia	>	Jordânia	>
Bahrein	>	Luxemburgo	>
Bélgica	> >	Malta	> >
Egito	>	Reino Unido	>>>
Emiratos Árabes	>	Rússia	>
França	>>>	Suécia	>
Grécia	>	Tunísia	>
Hungria	>	Turquia	> >
Irlanda	>		

AMÉRICA DO NORTE

Canadá	> >
Estados Unidos	> > >
Porto Rico	> >

APAC

Austrália	>	Índia	>
China	> >	Japão	>
Filipinas	> > >	Malasia	>
Hong Kong	>	Taiwan	>

IBÉRIA

IBÉRIA

Espanha	> >>	Portugal	> >>>
---------	------	----------	-------

## CANAIS DE COMERCIALIZAÇÃO

A rede de distribuição da MAPFRE é a mais ampla do setor de seguros da Espanha e uma das maiores, em relação a outros grupos financeiros, da América Latina. A MAPFRE aposta na manutenção, nos países em que opera, de suas próprias redes, compatíveis com os demais canais de distribuição. A orientação para o cliente, a oferta global de produtos e a adaptação às particularidades jurídicas e comerciais de cada um dos mercados onde está presente são algumas das chaves do sucesso do seu modelo.

A rede mundial de distribuição da MAPFRE possuía, no fim de 2014, 15.008 escritórios. A seguir, sua composição será detalhada:

Escritórios	2014	2013
<b>IBÉRIA</b>		
Diretos e Delegados	3.149	3.185
Seguros bancários	3.861	3.273
<b>Subtotal IBÉRIA</b>	<b>7.010</b>	<b>6.458</b>
<b>LATAM</b>		
Diretos e Delegados	2.087	2.086
Seguros bancários	5.623	5.503
<b>Subtotal LATAM</b>	<b>7.710</b>	<b>7.589</b>
<b>INTERNACIONAL</b>		
Diretos e Delegados	288	275
<b>Subtotal INTERNACIONAL</b>	<b>288</b>	<b>275</b>
<b>TOTAL ESCRITÓRIOS</b>	<b>15.008</b>	<b>14.322</b>

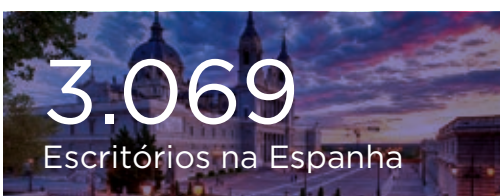
No fechamento do exercício, destaca-se a presença da MAPFRE na Espanha, com 3.069 escritórios; no Brasil, com 931; e no México, com 431.

No decorrer de 2014, mais de 79 mil mediadores, incluindo agentes, delegados e corretores, colaboraram na distribuição de produtos. A tabela a seguir mostra a composição desse grupo:

Rede comercial	2014	2013
<b>IBÉRIA</b>		
Agentes	10.999	11.149
Delegados	2.697	2.618
Corretores	5.038	3.710
<b>Subtotal IBÉRIA</b>	<b>18.734</b>	<b>17.477</b>
<b>LATAM</b>		
Agentes	12.599	11.318
Delegados	6.161	4.585
Corretores	33.459	26.763
<b>Subtotal LATAM</b>	<b>52.219</b>	<b>42.666</b>
<b>INTERNACIONAL</b>		
Agentes	6.742	6.430
Delegados	197	95
Corretores	1.397	1.539
<b>Subtotal INTERNACIONAL</b>	<b>8.336</b>	<b>8.064</b>
<b>TOTAL REDE COMERCIAL</b>	<b>79.289</b>	<b>68.207</b>

As redes próprias da MAPFRE são complementadas pela capacidade de distribuição oriunda dos acordos com diferentes entidades, principalmente as de seguros bancários (BANKIA, BANKINTER, BANCO CASTILLA-LA MANCHA - como sucessores do negócio bancário e parabancário da CCM - BANCO DE CAJA ESPAÑA DE INVERSIONES, SALAMANCA E SORIA - como sucessor do negócio bancário e parabancário da CAJA DUERO - CATALUNYA BANC - como sucessor do negócio bancário e parabancário da CAIXA CATALUNYA, CAIXA D'ESTAVILS

DE TARRAGONA e CAIXA D'ESTAVILS DE MANRESA - BANCO DO BRASIL, BHD LEON e BANK OF VALLETTA, entre outros). No decorrer de 2014, a MAPFRE distribuiu seus produtos por meio de 9.484 escritórios de seguros bancários (dos quais 3.861 encontram-se na Espanha, 5.493 no Brasil e 130 na República Dominicana). Além disso, a MAPFRE mantém um total de 2.364 acordos de distribuição, entre os quais se destacam os acordos com entidades financeiras (200), concessionárias de automóveis (2.043), centros comerciais e empresas de serviços (89).



## EVOLUÇÃO DA AÇÃO NA BOLSA

### A AÇÃO DA MAPFRE

O quadro a seguir mostra as informações básicas sobre a ação da MAPFRE no encerramento do exercício de 2014:

#### NÚMERO DE AÇÕES EM CIRCULAÇÃO

3.079.553.273

totalmente subscritas e integralmente desembolsadas.

#### VALOR NOMINAL DE CADA AÇÃO

0,1€

#### TIPO DE AÇÃO

- Ordinária, representada por lançamento contábil. Todas as ações em circulação têm os mesmos direitos políticos e económicos.

#### MERCADOS NOS QUAIS SUAS AÇÕES SÃO NEGOCIADAS NA BOLSA

- Bolsas de Madri e de Barcelona (Mercado Contínuo).

#### PRINCIPAIS ÍNDICES DA BOLSA QUE INCLUÍREM A AÇÃO

- IBEX 35;
- Dow Jones STOXX Insurance;
- MSCI Spain;
- FTSE All-World Developed Europe;
- FTSE4Good (\*) y FTSE4Good IBEX(\*)

#### CÓDIGO ISIN

- ES0124244E34



O quadro a seguir mostra o comportamento da ação da MAPFRE nos últimos cinco anos, em comparação com o comportamento dos dois principais índices de referência (o seletivo IBEX 35 e o setorial Dow Jones STOXX Insurance):

	1 ano	3 anos	5 anos
MAPFRE	(9,6%)	14,6%	(3,9%)
DJ STOXX Insurance	9,8%	88,0%	65,5%
IBEX 35	3,7%	20,0%	(13,9%)

No mesmo período, o lucro por ação (LPA) da MAPFRE teve o seguinte comportamento:

	2014	2013	2012	2011	2010
BPA (euros)	0,27	0,26	0,22	0,32	0,31
AUMENTO	3,8%	18,2%	(31,3%)	3,2%	(6,1%)

Durante o exercício de 2014, as ações da MAPFRE S.A. foram listadas por 255 dias no Mercado Contínuo, com um índice de frequência de 100%. Foram contratados 2.986.558.095 títulos, em contraste com 2.480.589.582 do exercício anterior, com um aumento de 20,4%. O valor efetivo dessas transações subiu de 6 bilhões, 695,9 milhões de euros em 2013 para 8 bilhões, 813,8 milhões de euros em 2014, com um aumento de 31,6%.

No fim de 2014, dez bancos de negócios espanhóis e internacionais recomendavam a “compra” das ações da Sociedade, contra seis recomendações de “manter” e quatro de “vender”.

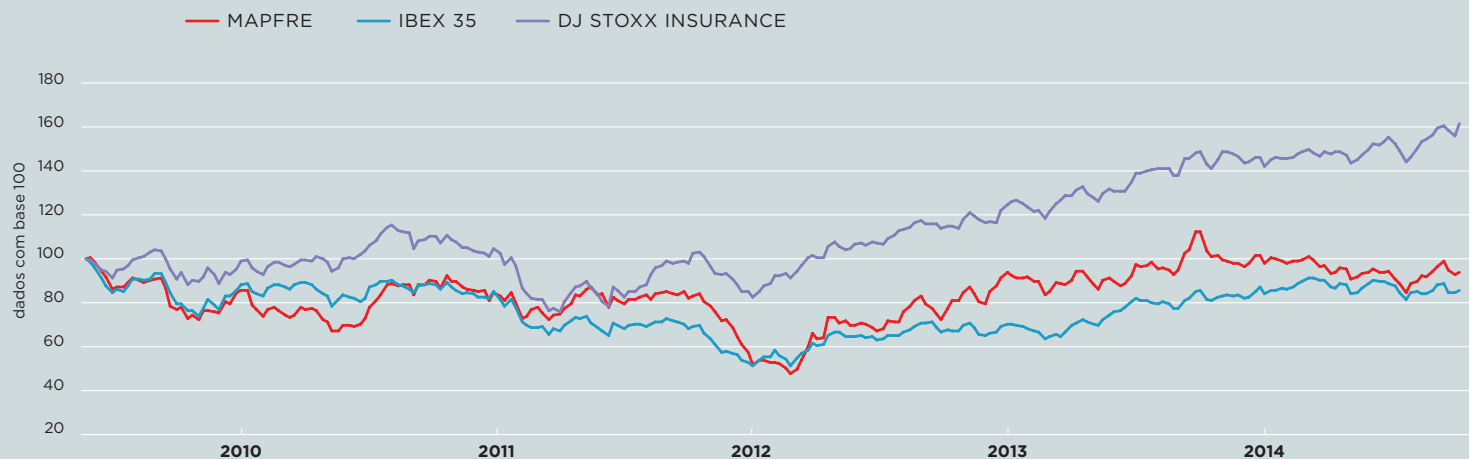
\* Os índices que avaliam o comportamento das empresas em função das atuações a favor do desenvolvimento sustentável e do respeito dos Direitos Humanos.

<b>Evolução da Ação na Bolsa</b>	<b>2010</b>	<b>2011</b>	<b>2012</b>	<b>2013</b>	<b>2014</b>
Capitalização em 31 de dezembro (milhões de euros)	6.259,3	7.560,3	7.129,2	9.586,6	8.662,8
Número de ações em circulação *	3.012.154.351	3.079.553.273	3.079.553.273	3.079.553.273	3.079.553.273
PER	6,7	7,9	10,7	12,1	10,3
Lucro ajustado por ação (euros)*	0,31	0,32	0,22	0,26	0,27
Preço / Valor contabilizado	0,96	1,07	0,91	1,22	0,95
Dividendo por ação (euros)*	0,15	0,15	0,12	0,12	0,14
Rentabilidade por dividendo (%)	6,3	5,9	6,1	4,4	4,7
Número médio diário de ações contratadas*	7.796.816	9.581.223	9.459.267	9.727.802	11.711.993
Valor médio efetivo diário (milhões de euros)	18,67	24,48	18,51	26,26	34,56

(\*) Os aumentos do número de ações referem-se às ampliações de capital de 2009, 2010 e 2011.

O lucro e o dividendo por ação foram calculados empregando-se um fator de ajuste e o número médio ponderado de ações, conforme o estabelecido pela NIC 33.

### MAPFRE / IBEX 35 / DJ STOXX INSURANCE *evolução das cotações 2010 - 2014*



## DIVIDENDOS

Um dos principais objetivos da MAPFRE é a geração de valor e a remuneração adequada do acionista. Por isso, em outubro, o Conselho Administrativo concordou em pagar um dividendo de 0,06 euros por ação pelos resultados do exercício de 2014, resultando em um dividendo total pago no ano de 0,14 euros por ação.

O desembolso total em 2014 dos dividendos subiu para 431,1 milhões de euros, com um aumento de 16,7% em relação ao exercício anterior. Vale destacar que, desde o início da crise econômica e financeira atual, em 2007, a MAPFRE aumentou o montante destinado a dividendos em 72,2%.

O dividendo total proposto devido aos resultados do ano de 2014 aumentou para 0,14 euros brutos por ação, o que inclui o dividendo ativo complementar de 0,08 euros brutos por ação proposto à Assembleia Geral. Este dividendo pressupõe um índice de “pay out” (porcentagem do resultado líquido distribuído como dividendo) de 51%.

A evolução do dividendo e da rentabilidade por dividendo, calculada com base no preço médio das ações, foi a seguinte:

	2014	2013	2012	2011	2010
DIVIDENDO (euros)	0,14	0,12	0,12	0,15	0,15
RENTABILIDADE POR DIVIDENDO	4,7%	4,4%	6,1%	5,9%	6,3%

## MARGEM DE SOLVÊNCIA

A margem de solvência reflete a suficiência do patrimônio próprio não comprometido para cobrir as exigências mínimas exigidas pela regulamentação.

O montante da margem de solvência do Grupo referente aos exercícios de 2014 e 2013 é de 10 bilhões, 349,4 milhões e 9 bilhões, 344,54 milhões de euros, respectivamente, valores que superam a quantia mínima exigida (que sobe para 3 bilhões, 996,4 milhões de euros e 3 bilhões, 790,98 milhões de euros, respectivamente) em 2,59 vezes, no exercício de 2014, e 2,46 vezes, em 2013.

## ÍNDICES DE GESTÃO

O índice combinado mede a incidência dos custos de gestão e da sinistralidade de um exercício sobre os prêmios desse exercício. No ano de 2014, esse índice foi de 95,7%, o que indica uma melhoria em relação ao exercício anterior, graças a uma significativa diminuição do índice de gastos no Brasil e do resseguro.

O quadro a seguir reúne a evolução dos principais índices de gestão:

	DESPESAS <sup>(1)</sup>		SINISTRALIDADE <sup>(2)</sup>		COMBINADO <sup>(3)</sup>	
	2014	2013	2014	2013	2014	2013
IBÉRIA	21,1%	20,6%	74,0%	72,0%	95,1%	92,6%
LATAM NORTE	35,4%	31,1%	59,6%	63,3%	95,0%	94,4%
LATAM SUL	33,3%	32,4%	65,5%	67,3%	98,8%	99,7%
BRASIL	32,9%	39,1%	60,2%	56,7%	93,1%	95,8%
EMEA	27,1%	30,3%	68,4%	69,4%	95,5%	99,7%
AMÉRICA DO NORTE	27,6%	27,6%	74,4%	72,8%	102,0%	100,4%
APAC	27,5%	31,0%	65,3%	72,0%	92,8%	103,0%
MAPFRE RE	28,6%	31,4%	64,5%	65,1%	93,1%	96,5%
<b>MAPFRE S.A.</b>	<b>27,7%</b>	<b>29,1%</b>	<b>68,0%</b>	<b>67,0%</b>	<b>95,7%</b>	<b>96,1%</b>

(1) (Despesas de exploração líquidas de resseguro + participação em lucros e estornos - outras receitas técnicas + outras despesas técnicas) / Prêmios líquidos imputados de resseguro. Valores relativos ao seguro Não Vida.

(2) (Sinistralidade do exercício líquida de resseguro + variação de outras provisões técnicas) / Prêmios líquidos imputados de resseguro. Valores relativos ao seguro Não Vida.

(3) Índice combinado = Índice de despesas + Índice de sinistralidade. Valores relativos ao seguro Não Vida.

## ROE

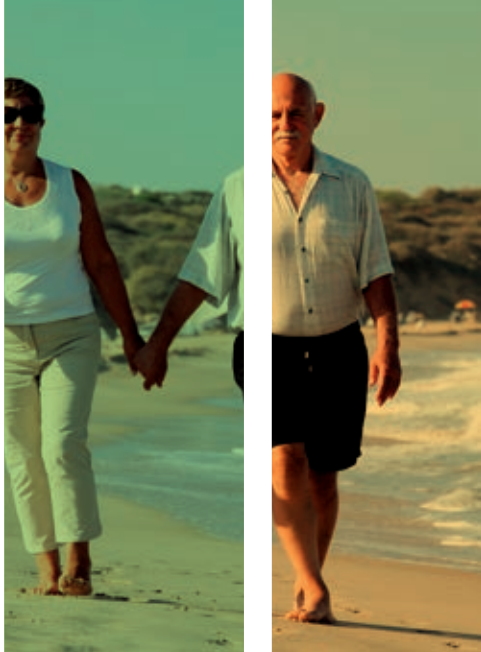
O índice de rentabilidade (ROE), representado pela proporção entre o lucro líquido atribuível à sociedade matriz (deduzida da participação de sócios externos) e seus fundos próprios médios, ficou em 10% (10,1% em 2013).

Essa evolução engloba:

– O aumento do lucro líquido, impulsionado pelo crescimento do negócio, a estabilidade do índice combinado e a força dos resultados financeiros.

– O crescimento dos fundos próprios, propiciado pelos resultados do exercício, o forte aumento do valor da carteira de investimentos na Espanha, derivado da queda no prêmio de risco, e o efeito positivo das diferenças de conversão.

# 5. Acontecimentos relevantes do exercício



## JANEIRO

### 9 DE JANEIRO

O Presidente da MAPFRE, Antonio Huertas, eleito pela revista FORBES como um dos cinco diretores mais valorizados do IBEX35 devido à sua gestão empresarial.

MAPFRE, líder em posicionamento e reputação online, segundo o relatório elaborado pela consultora Porter Novelli sobre Seguradoras 2.0.

### 10 DE JANEIRO

A MAPFRE lança o GARANTÍA 18, um seguro com Prêmio Único de cinco anos, com juros efetivos anuais mínimos de 3,36%.

### 16 DE JANEIRO

A MAPFRE estreia “Horizontes”, uma campanha publicitária para transmitir o novo posicionamento da MAPFRE como seguradora global de confiança.

A MAPFRE inaugura um novo Centro do Automóvel em Valência.

### 20 DE JANEIRO

A MAPFRE VIDA lança o GARANTÍA 13, um seguro de Poupança de Prêmio Único vinculado à evolução do Euribor para três meses.

### 29 DE JANEIRO

A MAPFRE recebe o Prêmio KPMG-El Confidencial pelo seu processo de internacionalização.

### 31 DE JANEIRO

A MAPFRE e a BANKIA assinam um novo acordo global de seguros bancários, que inclui a aquisição pela MAPFRE de 51% da ASEVAL e da LAIETANA VIDA, e de 100% da LAIETANA SEGUROS GENERALES.

## FEVEREIRO

### 11 DE FEVEREIRO

A MAPFRE apresenta os resultados do Grupo em 2013, ano no qual superou 25 bilhões, 889 milhões de euros em receitas (2,3% a mais) e obteve um lucro atribuível de 790,5 milhões de euros, 18,7% a mais.

### 17 DE FEVEREIRO

A MAPFRE lança o TRIPLE ACCIÓN 4X5, um seguro de Poupança de Prêmio Único vinculado à evolução da TELEFÓNICA, do BANCO DE SANTANDER e da REPSOL na bolsa.

### 19 DE FEVEREIRO

A GENEL SERVIS inaugura um novo Centro do Automóvel em Istambul.

### 21 DE FEVEREIRO

A Standard & Poor's melhora a classificação da MAPFRE, elevando-a para BBB, com perspectiva estável, transformando-se no Grupo empresarial com a melhor classificação da Espanha.

### 27 DE FEVEREIRO

A MIDDLESEA e sua filial de Vida inauguram um novo escritório e um Centro do Automóvel em Birkirkara (Malta).

### 28 DE FEVEREIRO

A revista FORTUNE reconhece a MAPFRE como o décimo quinto grupo segurador mais admirado do mundo.

## MARÇO

### 3 DE MARÇO

Esteban Tejera, Vice-Presidente da MAPFRE, ingressa no Consórcio de Compensação de Seguros como vogal do seu Conselho de Administração.

### 7 DE MARÇO

A MAPFRE INVESTIMENTO lidera o ranking de lucros das sociedades de valores em 2013, segundo a CNMV.



### 10 DE MARÇO

A empresa EMC CORPORATION certifica a MAPFRE como Centro de Excelência na aplicação de produtos e serviços para a gestão de conteúdos empresariais.

### 14 DE MARÇO

A Assembleia Geral de Acionistas da MAPFRE aprova as contas do Grupo e a proposta de distribuir um dividendo total relativo aos resultados de 2013 de 0,13 euros por ação, o que representa um aumento de 18% em relação ao ano anterior.

A MAPFRE inaugura mais um Centro do Automóvel em León.

### 19 DE MARÇO

A MAPFRE lança o PUENTE GARANTÍA 4, um fundo de investimento garantido vinculado à evolução do STOXX Europe 600.

### 20 DE MARÇO

A MAPFRE inaugura um novo Centro Policlínico em Sevilha.

### ABRIL

#### 3 DE ABRIL

A MAPFRE sobe 56 posições no ranking das companhias mundiais cuja marca tem maior valor, ficando entre as 10 primeiras empresas espanholas, de acordo com a consultora Brand Finance Global.

#### 11 DE ABRIL

O plano de aposentadoria MAPFRE RENTA LARGO é eleito o melhor da sua categoria (renda fixa global) no ano de 2013 pela EXPANSIÓN e pelo ALLFUNDS BANK.

#### 29 DE ABRIL

A GENEL SERVIS inaugura um novo Centro do Automóvel em Istambul.

### MAIO

#### 6 DE MAIO

A MAPFRE escolhe a KPMG como nova auditora de contas da companhia.

#### 8 DE MAIO

A consultora Great Place to Work inclui a MAPFRE na lista dos “Best Workplaces

2014” na Espanha, entre as empresas com mais de mil funcionários.

### 9 DE MAIO

A MAPFRE sobe 23 posições na “Lista Forbes”, chegando à posição 376 das empresas mais valiosas do mundo, e mantém-se no “Top ten” das empresas espanholas incluídas nessa classificação.

### 14 DE MAIO

O Monitor Empresarial de Reputação Corporativa (MERCOC) de 2014 coloca a MAPFRE entre as dez empresas com melhor reputação da Espanha.

### 30 DE MAIO

A agência Standard & Poor's eleva a qualificação de crédito da MAPFRE S.A. para “BBB+”, com perspectiva estável.

### JUNHO

#### 2 DE JUNHO

A consultora Advice Strategic Consultants coloca a MAPFRE entre as empresas estratégicas consideradas essenciais para contribuir para o crescimento econômico da Espanha.

#### 10 DE JUNHO

A MAPFRE apresenta sua estratégia de inovação financeira para uma delegação da Associação Europeia de Entidades Financeiras (EFMA).

#### 11 DE JUNHO

A MAPFRE lança o GLOBAL EXPAT, o primeiro produto global da empresa, um seguro de Saúde dirigido aos trabalhadores expatriados.

### JULHO

#### 1º DE JULHO

Nasce a Associação para o Desenvolvimento da Experiência do Cliente, um fórum de encontro, intercâmbio de conhecimento e observatório das experiências dos clientes do qual a MAPFRE ESPANHA é sócia fundadora.

#### 3 DE JULHO

A MAPFRE começa a operar no negócio de Automóveis e Lar na Pensilvânia (Estados Unidos).

A MAPFRE BRASIL obtém o certificado ISO 14001 de Gestão Ambiental e torna-se a primeira entidade seguradora do Brasil a obter essa distinção internacional.

A MAPFRE chega, pela segunda vez consecutiva, à posição número 13 da lista Great Place to Work e mantém-se como uma das melhores multinacionais para se trabalhar na América Latina.

### 14 DE JULHO

O Ministério da Indústria, Energia e Turismo reconhece a MAPFRE como uma das empresas pioneiras no registro do domínio “.es”.

A MAPFRE recebe o Certificado AENOR para a atividade de prestações de Saúde na Espanha.

### 24 DE JULHO

A agência Standard & Poor's eleva a qualificação da MAPFRE RE e da MAPFRE GLOBAL RISKS para “A”, com perspectiva estável.

### AGOSTO

#### 12 DE AGOSTO

A INERCO adquire as filiais da ITSEMAP no Brasil, no México e em Portugal.

#### 13 DE AGOSTO

A InsureandGo, filial da MAPFRE ASISTENCIA especializada na venda de seguros de viagem online, obtém o Prémio Oro por sua apólice ONE TRIP BARE ESSENTIALS, na Austrália.

#### 20 DE AGOSTO

A MAPFRE é reconhecida como uma das empresas com maior impacto de marca dentro do mercado espanhol pelo Instituto Superior para o Desenvolvimento da Internet (ISDI) e pela ACCSOS.

### SETEMBRO

#### 1º DE SETEMBRO

A MAPFRE começa a operar no negócio de Vida nos Estados Unidos.

## 10 DE SETEMBRO

A MAPFRE fica em nono lugar no ranking das melhores empresas para se trabalhar e, na Espanha, obtém a primeira posição do setor de seguros, segundo a revista ACTUALIDAD ECONÓMICA.

## 12 DE SETEMBRO

A MAPFRE RE melhora sua posição, chegando ao número 14, na classificação das principais resseguradoras mundiais, segundo a agência de qualificação A.M. BEST.

## 15 DE SETEMBRO

A MAPFRE MÉXICO, líder no ranking de empresas com a melhor reputação no setor segurador, segundo o Monitor Empresarial de Reputação Corporativa (MERCOS).

## 19 DE SETEMBRO

A MAPFRE RE sobe para a posição número 15 no ranking “Global Reinsurance Highlights 2014” de resseguradoras por prêmios líquidos, da agência de qualificação Standard & Poor’s.

## 23 DE SETEMBRO

A MAPFRE ingressa no Grupo de Crescimento Verde espanhol para combater as mudanças climáticas.

## 25 DE SETEMBRO

A MAPFRE anuncia o acordo para a aquisição das empresas de seguro direto de Automóveis DIRECT LINE Itália e DIRECT LINE Alemanha por 550 milhões de euros.

A MAPFRE lança o TRIPLE ACCIÓN INDEX, um seguro de Poupança vinculado à evolução da TELEFÓNICA, do BANCO SANTANDER e da REPSOL.

## 29 DE SETEMBRO

A MAPFRE recebe o Prêmio Duque de Ahumada por Excelência em Segurança Corporativa.

## OUTUBRO

### 1º DE OUTUBRO

MAPFRE, membro da nova Câmara de Comércio da Espanha.

## 3 DE OUTUBRO

O Presidente da MAPFRE, Antonio Huertas, participa da XXV Assembleia Plenária do Conselho Empresarial da América Latina (CEAL), reunida pela primeira vez na Espanha.

## 9 DE OUTUBRO

A MAPFRE ASISTENCIA inaugura novos escritórios em Lyon e lança a InsureandGo na França.

## 12 DE OUTUBRO

A MAPFRE e a FUNDACIÓN MAPFRE recebem a Cruz de Prata por Mérito da Guarda Civil.

## 13 DE OUTUBRO

A MAPFRE obtém o prêmio pela Melhor Estratégia em Experiência do Cliente outorgado pela Associação para o Desenvolvimento da Experiência do Cliente (DEC).

O Relatório de Progresso da ONU classifica a MAPFRE, pelo terceiro ano consecutivo, como empresa de “Nível Avançado” em matéria de Responsabilidade Social.

## 21 DE OUTUBRO

A BB MAPFRE lança um projeto no Brasil para vender seguros em máquinas automáticas e grandes superfícies.

## 28 DE OUTUBRO

A MAPFRE GLOBAL RISKS amplia sua oferta de Seguros Especiais por tamanho e complexidade (Specialty Lines).

## 30 DE OUTUBRO

Acordo de parceria com a Associação de Chineses na Espanha para oferecer seguros a esse grupo.

MAPFRE PERU na lista das três primeiras seguradoras com melhor reputação do Monitor Empresarial de Reputação Corporativa (MERCOS).

## NOVEMBRO

### 4 DE NOVEMBRO

A MAPFRE ASISTENCIA ganha o Prêmio Segurador Brasil na categoria de prestadores de serviços.

## 5 DE NOVEMBRO

O Conselho de Administração da MAPFRE concorda em pagar um dividendo ativo de 0,06 euros por ação pelos resultados do exercício de 2014.

O Conselho de Administração da MAPFRE aprova mudanças para avançar em uma nova estrutura, de acordo com sua dimensão global, que entraram em vigor em 1º de janeiro de 2015.

## 6 DE NOVEMBRO

A BB MAPFRE recebe o prêmio Valor Carreira por sua gestão de pessoas concedido pela revista VALOR ECONÓMICO.

## 13 DE NOVEMBRO

A InsureandGo é reconhecida com o prêmio “Outstanding Company”, no Reino Unido, concedido pela PLIMSOLL PUBLISHING LTD.

A MAPFRE inaugura mais uma clínica odontológica em Madri.

## 21 DE NOVEMBRO

O Presidente da MAPFRE, Antonio Huertas, é reconhecido como “empresário do ano de 2014” pela Câmara de Comércio Brasil-Espanha.

## DEZEMBRO

### 9 DE DEZEMBRO

A Diretoria Corporativa de Tecnologia e Processos recebe menção de honra na categoria de Excelência na Inovação nos prêmios KAIZEN LEAN, que reconhecem a melhoria contínua na Otimização de Processos, o aumento da produtividade e a redução de custos.

### 15 DE DEZEMBRO

É anunciada a entrada da empresa no ramo de Saúde no Brasil.

### 18 DE DEZEMBRO

A MAPFRE EQUADOR lidera a lista de seguradoras do Monitor Empresarial de Reputação Corporativa (MERCOS) do país.



## 6. Evolução do negócio

### RECEITAS POR OPERAÇÕES E FUNDOS ADMINISTRADOS

Os prémios emitidos e aceites pelo conjunto das Áreas Territoriais e da Unidade de Negócio de Resseguro que integram o Grupo subiram no exercício de 2014 para 23.917,7 milhões de euros, com incremento de 3,1%. Os prémios consolidados somaram 22.400,9 milhões de euros, com aumento de 2,6%. As receitas totais por operações atingiram o valor de 27.216 milhões de euros, incluindo 849,3 milhões de novas contribuições brutas para fundos de aposentadoria. As receitas mencionadas são distribuídas por tipos de atividade, como detalhado no quadro a seguir:

	2014	2013	% 14/13
Prémios emitidos e aceites	22.400,9	21.835,6	2,6%
Receitas financeiras	3.405,4	3.288,1	3,6%
Receitas de entidades não seguradoras e outros	560,4	765,6	(26,8%)
<b>Subtotal de receitas consolidadas</b>	<b>26.366,7</b>	<b>25.889,3</b>	<b>1,8%</b>
Contribuições brutas para fundos de aposentadoria <sup>(1)</sup>	849,3	677,0	25,5%
<b>TOTAL RECEITAS POR OPERAÇÕES</b>	<b>27.216,0</b>	<b>26.566,3</b>	<b>2,4%</b>

Valores em milhões de euros

(1) Inclui MAPFRE INVERSIÓN, CATALUNYACAIXA, BANKINTER VIDA, CCM VIDA Y PENSIONES e DUERO PENSIONES.

As receitas consolidadas do ano de 2014 apresentam valores superiores em 1,8% em relação aos do ano anterior e globam:

— O crescimento do valor dos prémios na maioria das linhas de negócios e países, destacando-se a contribuição significativa do seguro de Vida e o retorno da Espanha ao caminho do crescimento; e

— As maiores receitas financeiras procedentes do Brasil, LATAM SUL e MAPFRE RE.

O quadro a seguir reflete a evolução de fundos administrados em produtos de Vida e Poupança:

	2014	2013	% 14/13
Provisões técnicas de Vida <sup>(1)</sup>	30.615,1	24.391,9	25,5%
Fundos de aposentadoria	5.788,8	5.372,2	7,8%
Fundos de investimento e carteiras administradas	4.413,6	3.850,0	14,6%
<b>TOTAL</b>	<b>40.817,5</b>	<b>33.614,1</b>	<b>21,4%</b>

Valores em milhões de euros

(1) Inclui todas as provisões técnicas das empresas de seguros de Vida e as provisões de seguros de Vida das entidades seguradoras multirramo.

A variação do valor dos patrimônios administrados procede principalmente do negócio na Espanha e na América Latina, e reúne o crescimento do negócio de Vida, a recuperação no valor de mercado dos investimentos e o crescimento da captação de fundos de investimento e de aposentadoria. Além disso, no ano de 2014, foram incorporadas as provisões técnicas provenientes da ASEVAL e da LAIETANA VIDA.

Sem os dados dos ajustes pela mudança de valor de mercado dos ativos que respaldam as provisões técnicas do seguro de Vida, os fundos administrados teriam aumentado 13,6%.

## RESULTADOS

O lucro líquido atribuível à sociedade matriz (deduzindo-se os sócios externos) atingiu o valor de 845,1 milhões de euros, com incremento de 6,9%. O quadro a seguir apresenta a origem e a composição do resultado:

	2014	2013	% 14/13
<b>SEGURO E RESSEGURO DE NÃO VIDA</b>			
Prêmios emitidos e aceitos	16.409,4	16.277,7	0,8%
Prêmios líquidos imputados de resseguro cedido e retrocedido	13.227,4	13.229,4	0,0%
Sinistro líquido e variação de outras provisões técnicas	(8.994,5)	(8.868,5)	1,4%
Gastos de exploração líquidos de resseguro	(3.618,1)	(3.790,7)	(4,6%)
Outras receitas e despesas técnicas	(51,9)	(60,8)	(14,6%)
<b>Resultado Técnico</b>	<b>562,9</b>	<b>509,4</b>	<b>10,5%</b>
Receitas financeiras líquidas e outras não técnicas	769,2	684,3	12,4%
<b>RESULTADO DA DIVISÃO NÃO DE VIDA</b>	<b>1.332,1</b>	<b>1.193,7</b>	<b>11,6%</b>
<b>SEGURO E RESSEGURO DE VIDA</b>			
Prêmios emitidos e aceitos	5.991,5	5.557,8	7,8%
Prêmios líquidos imputados de resseguro cedido e retrocedido	5.230,8	4.772,6	9,6%
Sinistro líquido e variação de outras provisões técnicas	(4.838,5)	(4.331,1)	11,7%
Gastos de exploração líquidos de resseguro	(1.143,8)	(1.029,8)	11,1%
Outras receitas e despesas técnicas	(11,6)	5,4	-
<b>Resultado Técnico</b>	<b>(763,1)</b>	<b>(582,9)</b>	<b>30,9%</b>
Receitas financeiras líquidas e outras não técnicas	1.376,5	965,1	42,6%
Ganhos (perdas) não realizados nos investimentos Unidade Vinculada	104,4	116,7	(10,5%)
<b>RESULTADO DA DIVISÃO DE VIDA</b>	<b>717,8</b>	<b>498,9</b>	<b>43,9%</b>
<b>OUTRAS ATIVIDADES</b>			
Receitas de exploração	455,0	536,7	(15,2%)
Despesas de exploração	(476,4)	(543,1)	(12,3%)
Outras receitas e despesas	(131,1)	(79,0)	(65,9%)
<b>RESULTADO DAS OUTRAS ATIVIDADES</b>	<b>(152,5)</b>	<b>(85,4)</b>	<b>(78,6%)</b>
<b>Resultado por reexpressão de demonstrações financeiras</b>	<b>(73,5)</b>	<b>(43,3)</b>	<b>69,7%</b>
<b>Lucro antes dos impostos</b>	<b>1.824,0</b>	<b>1.563,9</b>	<b>16,6%</b>
Imposto sobre benefícios	(500,0)	(372,4)	34,3%
<b>Lucro depois dos impostos</b>	<b>1.323,9</b>	<b>1.191,5</b>	<b>11,1%</b>
Resultado após impostos de atividades interrompidas	(0,5)	(1,7)	(70,6%)
<b>Resultado do exercício</b>	<b>1.323,4</b>	<b>1.189,8</b>	<b>11,2%</b>
Resultado atribuível a sócios externos	(478,3)	(399,3)	19,8%
<b>RESULTADO ATRIBUÍVEL À SOCIEDADE DOMINANTE</b>	<b>845,1</b>	<b>790,5</b>	<b>6,9%</b>

Valores em milhões de euros

Os detalhes do lucro por Área Regional será mostrado a seguir:

Área regional	2014
IBÉRIA	431,8
BRASIL	143,5
LATAM SUL	93,6
AMÉRICA DO NORTE	70,2
EMEA	56,5
LATAM NORTE	59,1
APAC	6,9
<b>TOTAL ÁREAS REGIONAIS</b>	<b>861,6</b>
<b>MAPFRE RE</b>	<b>141,5</b>
HOLDINGS E ELIMINAÇÕES	(158,0)
<b>TOTAL</b>	<b>845,1</b>

Valores em milhões de euros

## INVESTIMENTOS E FUNDOS LÍQUIDOS

Os investimentos e fundos líquidos tinham, em 31 de dezembro de 2014, um valor contábil de 48.673,1 milhões de euros, com aumento de 20,6% em relação ao ano anterior. O quadro a seguir mostra os detalhes e a distribuição percentual:

	2014	% sobre total	2013	% sobre total
<b>Investimentos sem risco</b>	<b>3.275,8</b>	<b>6,7%</b>	<b>3.388,1</b>	<b>8,4%</b>
- Tesouraria	1.188,6	2,4%	1.162,8	2,9%
- Investimentos em nome de tomadores de seguros	2.087,2	4,2%	2.225,3	5,5%
<b>Investimentos imobiliários</b>	<b>2.392,0</b>	<b>4,9%</b>	<b>2.330,9</b>	<b>5,8%</b>
- Imóveis de uso próprio	1.165,7	2,4%	1.082,0	2,7%
- Restante de investimentos imobiliários	1.226,3	2,5%	1.248,9	3,1%
<b>Investimentos financeiros</b>	<b>41.951,4</b>	<b>86,2%</b>	<b>33.833,1</b>	<b>83,8%</b>
- Ações	1.377,1	2,8%	1.317,3	3,3%
- Renda fixa	39.010,4	80,1%	31.200,0	77,3%
- Fundos de investimentos	1.057,2	2,2%	848,1	2,1%
- Outros investimentos financeiros	506,7	1,0%	467,7	1,2%
<b>Outros investimentos</b>	<b>1.053,9</b>	<b>2,2%</b>	<b>822,7</b>	<b>2,0%</b>
- Investimentos em participações	233,6	0,5%	192,0	0,5%
- Depósitos por resseguro aceito	473,0	1,0%	343,3	0,9%
- Derivados de cobertura	0,0	0,0%	0,0	0,0%
- Outras	347,3	0,7%	287,4	0,7%
<b>TOTAL GERAL</b>	<b>48.673,1</b>	<b>100,0%</b>	<b>40.374,8</b>	<b>100,0%</b>

Valores em milhões de euros

Os investimentos imobiliários foram apresentados no quadro anterior, sem incluir as mais-valias tácitas existentes, que, no encerramento do exercício, eram de 909,1 milhões de euros, de acordo com a avaliação de especialistas independentes.

## OPERAÇÕES DE FINANCIAMENTO

As principais variações nas fontes de financiamento do Grupo durante o exercício de 2014 foram as seguintes:

- Formalização de um novo crédito sindicado do tipo “revolving credit facility” de 1 bilhão de euros, com vencimento em dezembro de 2019.
- Cancelamento do crédito sindicado do tipo “revolving credit facility” de 750 milhões existente, com vencimento em junho de 2018.

No total, o saldo da dívida financeira e subordinada do Grupo em valores consolidados teve um aumento líquido de 63 milhões de euros no exercício.

Como parte da aquisição de 50% das divisões de seguros e aposentadoria da CATALUNYACAIXA, esta entidade concedeu ao Grupo um financiamento que, no encerramento de 2014, subiu para 59,1 milhões de euros.

Os pagamentos de juros decorrentes das dívidas com entidades financeiras e das obrigações em circulação subiram para 99,1 milhões de euros (100,6 milhões de euros em 2013), com uma diminuição de 1,5%.

## PATRIMÔNIO LÍQUIDO E RENTABILIDADE

O patrimônio líquido consolidado atingiu o valor de 11.469,4 milhões de euros, em comparação com 9 bilhões, 893,7 milhões de euros em 2013. Da quantidade citada, 2.316,7 milhões de euros correspondem à participação dos acionistas minoritários nas sociedades filiais. Os fundos próprios consolidados por ação representavam 2,97 euros no fim de 2014 (2,54 euros em 31/12/2013).

A variação do patrimônio líquido durante o exercício será mostrada no quadro a seguir:

	Fundos Próprios	Juros Minoritários	2014	2013
<b>SALDO EM 31/12 DO EXERCÍCIO ANTERIOR</b>	<b>7.833,5</b>	<b>2.060,2</b>	<b>9.893,7</b>	<b>10.136,3</b>
<b>Receitas e despesas reconhecidas diretamente no patrimônio líquido</b>				
Por investimentos disponíveis para venda	2.346,0	497,6	2.843,6	872,1
Por diferenças de conversão	143,3	15,1	158,4	(837,5)
Por aplicação de contabilidade tática a provisões	(1.684,3)	(451,3)	(2.135,6)	(690,0)
Outros	4,3	(0,1)	4,2	2,3
<b>TOTAL</b>	<b>809,3</b>	<b>61,3</b>	<b>870,6</b>	<b>(653,1)</b>
Resultado do período	845,1	478,3	1.323,4	1.189,8
Distribuição do resultado do exercício anterior	(246,4)	(281,1)	(527,5)	(581,1)
Dividendo por conta do exercício atual	(184,8)	(78,2)	(263,0)	(217,0)
Outras mudanças no patrimônio líquido	96,0	76,2	172,2	18,8
<b>SALDO NO FINAL DO PERÍODO</b>	<b>9.152,7</b>	<b>2.316,7</b>	<b>11.469,4</b>	<b>9.893,7</b>

Cifras en millones de euros

A evolução do patrimônio líquido engloba:

- O resultado do exercício;
- O forte aumento do valor da carteira na Espanha, derivada da queda dos prêmios de risco, absorvido em boa parte pela contabilidade tática;
- O efeito positivo da revalorização do dólar estadunidense, permitiu principalmente, compensar o efeito negativo da aplicação da taxa de câmbio SICAD 1 para o bolívar venezuelano, a partir de junho de 2014;
- O dividendo complementar aprovado pela Assembleia Geral de Acionistas e pago no mês de junho, bem como os dividendos pagos pelas filiais com sócios externos;
- O dividendo em conta da MAPFRE, S.A., pago em dezembro, e os dividendos em conta repartidos pelas filiais com sócios externos.
- A incorporação da ASEVAL, da LAIETANA VIDA e da LAIETANA SEGUROS GENERALES, que entra em vigor em 1º de novembro de 2014.

## AQUISIÇÕES, PROJETOS E ALIENAÇÕES

No exercício foram realizadas as seguintes operações:

- Novo acordo global de seguros bancários com BANKIA.

Em janeiro, foi anunciado o acordo através do qual a MAPFRE tornou-se o fornecedor exclusivo de seguros de Vida e Não Vida da BANKIA e pelo qual esta, a partir de 1º de fevereiro, começou a distribuir os produtos da MAPFRE em toda a sua rede comercial.

Esse acordo representa a reestruturação dos negócios de seguros bancários através de novos acordos de distribuição nos ramos de Vida e Não Vida com a operadora de seguros bancários BANKIA MEDIACIÓN, bem como a contribuição da atual sociedade conjunta de seguros de Vida da BANKIA e da MAPFRE do negócio da ASEVAL e da LAIETANA VIDA.

- Aquisição das filiais da DIRECT LINE na Itália e na Alemanha.

Em 25 de fevereiro, foi anunciado o acordo com a empresa seguradora britânica DIRECT LINE GROUP, de acordo com o qual a MAPFRE adquirirá suas filiais de seguro de Automóveis na Itália e na Alemanha por 550 milhões de euros.

Essa operação enquadra-se na aposta absoluta da MAPFRE no seguro direto online e permite reforçar sua presença no continente europeu.

- Aumento da participação da MAPFRE FAMILIAR na FUNESPAÑA, S.A.

Em 29 de dezembro, foi anunciado o aumento da participação da MAPFRE FAMILIAR na FUNESPAÑA, S.A. em aproximadamente 17,2%, passando a deter cerca de 81% do direito de voto.

A MAPFRE FAMILIAR pretende fazer uma oferta pública de aquisição para a exclusão da totalidade das ações da FUNESPAÑA, S.A. das Bolsas de Valores espanholas nas quais está listada.

# 7. Funcionários

A MAPFRE promove um ambiente de trabalho baseado em um clima de confiança e compromisso mútuo que permita o desenvolvimento profissional e pessoal de todos os seus funcionários, que seja estável e seguro, livre de ofensas, exploração de qualquer natureza, intimidação, assédio e discriminação. Para tanto, conta com um Código de Ética e Conduta de cumprimento obrigatório para todas as pessoas que integram a MAPFRE, independentemente de sua atividade ou localização geográfica.

As políticas de recursos humanos têm como objetivo potencializar o compromisso dos funcionários com os valores da MAPFRE e desenvolver pessoas com habilidades e capacidades globais.

## ESTRUTURA

A MAPFRE possui 37.053 funcionários distribuídos da seguinte maneira:

Estrutura organizacional	2014		2013	
	Homens	Mulheres	Homens	Mulheres
<b>ÁREAS CORPORATIVAS e SSCC<sup>1</sup></b>	<b>945</b>	<b>674</b>	<b>900</b>	<b>651</b>
<b>IBÉRIA</b>	<b>4.579</b>	<b>4.676</b>	<b>4.619</b>	<b>4.564</b>
<b>LATAM</b>	<b>7.804</b>	<b>10.250</b>	<b>7.785</b>	<b>10.040</b>
SC	3	4	12	12
LATAM NORTE	1.726	1.711	1.731	1.693
LATAM SUL	3.279	3.518	3.250	3.412
BRASIL	2.796	5.017	2.792	4.923
<b>INTERNACIONAL</b>	<b>3.257</b>	<b>4.548</b>	<b>3.007</b>	<b>4.398</b>
SC	9	8	7	4
AMÉRICA DO NORTE	1.345	2.510	1.472	2.686
EMEA	1.489	1.461	1.130	1.194
APAC	414	569	398	514
<b>RESSEGURO</b>	<b>165</b>	<b>155</b>	<b>166</b>	<b>150</b>
<b>TOTALES</b>	<b>16.750</b>	<b>20.303</b>	<b>16.477</b>	<b>19.803</b>

(1) Serviços Centrais (SC)

A média de idade dos funcionários é de 37,6 anos, com um tempo médio na empresa de 8,5 anos.

## POLÍTICA DE EMPREGO

Fomenta-se a contratação fixa em vez da temporária, buscando-se ambientes estáveis e uma relação profissional de continuidade. O percentual de contratação fixa no ano 2014 foi de 96,4%.

A MAPFRE condena expressamente a exploração infantil e o trabalho forçado e respeita a legislação referente à idade de contratação em todos os países nos quais opera, desde que essa legislação não seja contrária à estabelecida nos convênios da Organização Internacional do Trabalho (OIT) sobre trabalho infantil.

## DIVERSIDADE, INCLUSÃO E IGUALDADE DE OPORTUNIDADES

A MAPFRE valoriza a diversidade de todas as pessoas que fazem parte da empresa em todos os países nos quais está presente. As diferentes características de geração, culturais e de gênero enriquecem a empresa, contribuem para o seu crescimento e potencializam a inovação e a criatividade.

Promove-se um ambiente de trabalho adequado no qual sejam respeitadas as políticas de igualdade estabelecidas e seja valorizada a diversidade sem nenhum tipo de discriminação por razão de sexo, raça, ideologia, religião, orientação sexual, idade, nacionalidade, deficiência ou qualquer outra condição pessoal, física ou social.

Na MAPFRE, trabalham 37.053 funcionários de 61 nacionalidades. Essa situação de grande diversidade cultural permite contar com o talento necessário para o seu desenvolvimento, com pessoas inovadoras e diferentes pontos de vista.

Existe também o compromisso de incluir no quadro de funcionários pessoas com deficiência, promovendo seu desenvolvimento profissional e pessoal, bem como sua qualidade de vida. Durante o ano de 2014, foi dado seguimento ao desenvolvimento do Programa Global de Deficiência, com implementação em 22 países. Atualmente, trabalham na MAPFRE 409 pessoas com deficiência.

36,8% dos funcionários com postos de diretoria / chefia são mulheres, com aumento de 2% nos últimos anos, e 57,7% das novas incorporações correspondem a mulheres.

## FORMAÇÃO

A MAPFRE conta com um Modelo Global de Formação desenvolvido através da Universidade Corporativa, que possui um campus presencial (em Madri, Espanha), aulas presenciais em todos os países, e um campus virtual (e-campus), através do qual é ministrado em todos os países o treinamento de e-learning e são estabelecidos espaços para compartilhar conhecimento.

O catálogo de conteúdos de treinamento contém mais de 300 cursos online, sendo 74% dos conteúdos técnicos e os 26% restantes relacionados a cultura, políticas, capacidades e idiomas.

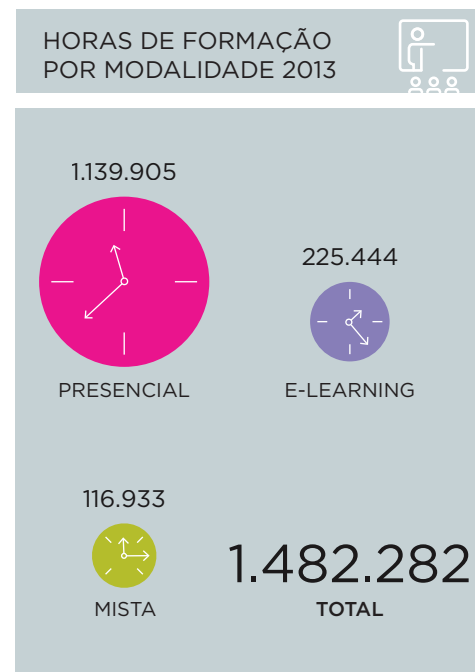
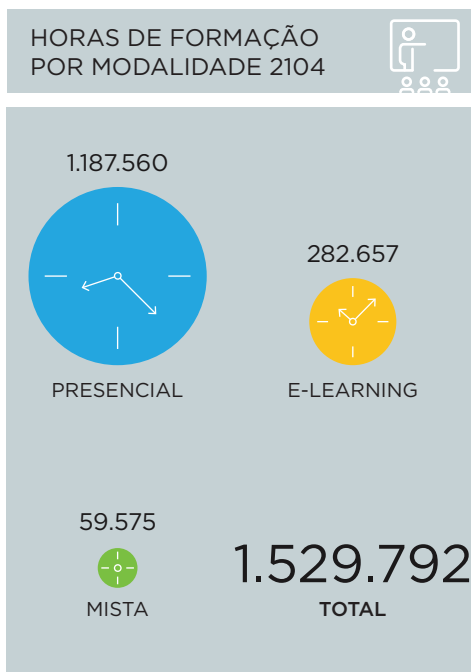
No ano de 2014, foram investidos 15,9 milhões de euros em formação, valor que representa 1% do montante das retribuições, com um aumento de 21,6% nos últimos três anos.

## CONCILIAÇÃO DA VIDA PESSOAL E PROFISSIONAL

A MAPFRE promove o desenvolvimento profissional e pessoal dos funcionários e considera que seu desenvolvimento integral é positivo e necessário, tanto para eles próprios quanto para a empresa. Por isso, conta com uma política ativa e estruturada em matéria de conciliação, que facilita o equilíbrio entre o âmbito profissional e pessoal dos funcionários e aumenta a satisfação e o compromisso com a empresa.

## VOLUNTARIADO CORPORATIVO

El voluntariado se consolida como uno O voluntariado consolida-se como um dos programas corporativos de maior repercussão na sociedade, permitindo canalizar o espírito solidário dos grupos de interesse da MAPFRE, destacando os funcionários como os maiores participantes,



O quadro a seguir reflete o número de funcionários beneficiados com uma dessas medidas em 2014:

Medidas de conciliação de vida profissional e pessoal	Nº de funcionário beneficiados
Horário de trabalho flexível	11.057
Trabalho em meio período	4.414
Jornada de trabalho reduzida	3.924
Trabalho remoto	167
Licenças remuneradas e não remuneradas	14.253
Licenças por motivos pessoais ou estudos	468
Programa de integração de funcionários depois de uma licença de longa duração	13

através de atividades sociais coordenadas pela empresa, e dando grande importância às iniciativas propostas pelos trabalhadores. Com o voluntariado, os funcionários podem ajudar a melhorar a qualidade de vida das pessoas, incluindo seus familiares nessa iniciativa.

Durante o ano de 2014, foram desenvolvidas 513 atividades sociais e ambientais, investindo-se 1.700.000 horas e beneficiando mais de 743 mil pessoas sem recursos ou em risco de exclusão social.

## 8. Responsabilidade Social

A MAPFRE define sua Responsabilidade Social como um “compromisso voluntário e estratégico que implica procurar a consecução de seus objetivos empresariais, cumprindo rigorosamente suas obrigações contratuais e legais, aplicando critérios de equidade e estabilidade nas relações com seus grupos de interesse e contribuindo, assim, para a satisfação das necessidades presentes e futuras da sociedade”.

Para cumprir esse compromisso e os objetivos empresariais de forma sustentável, a MAPFRE precisa envolver seus grupos de interesse, principalmente os definidos na sua missão. Levando-se em consideração a presença da MAPFRE no mundo, foram identificados oito tipos de stakeholders corporativos, como referência para desenvolver os mapas locais.

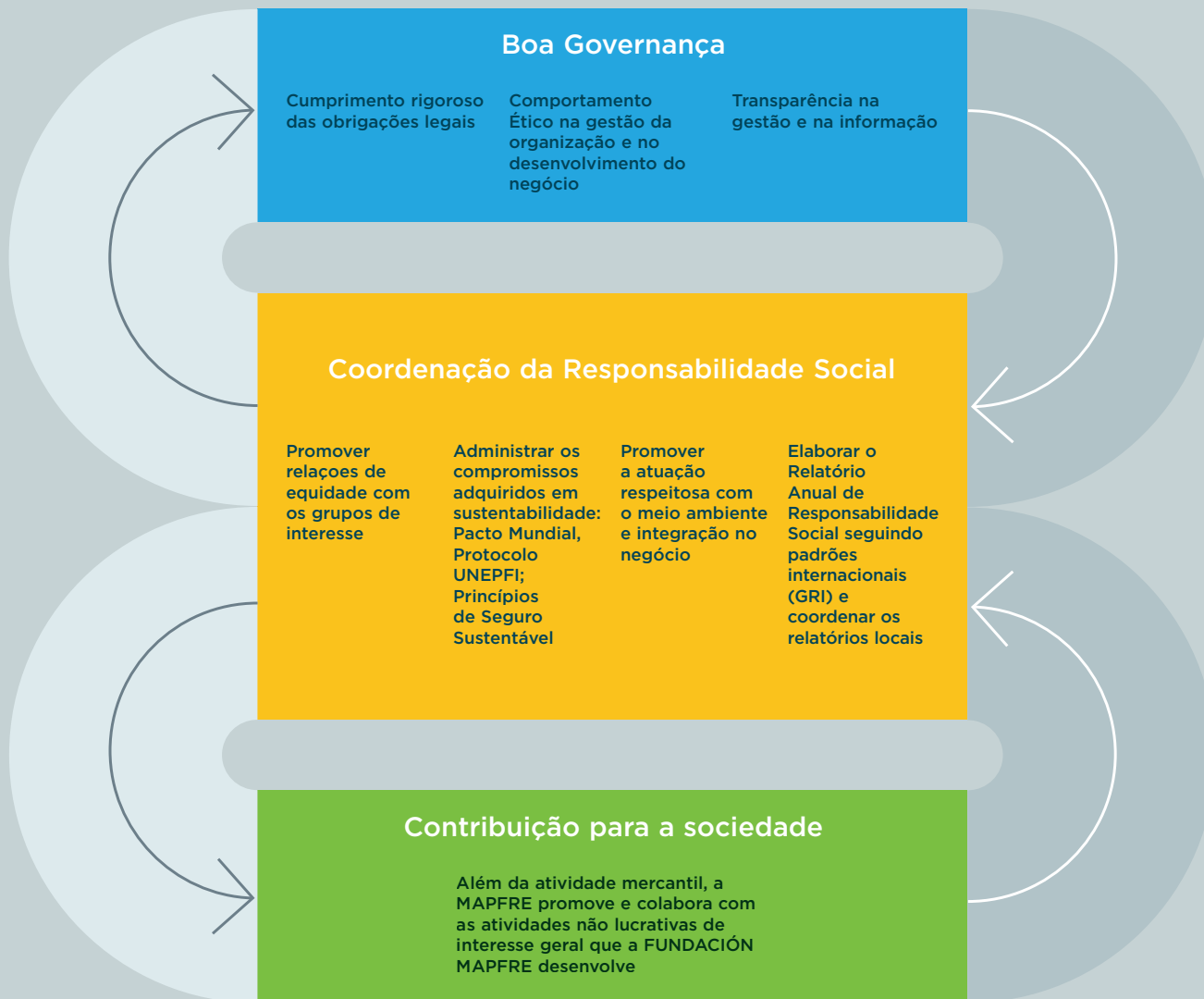
A implicação e o compromisso dos stakeholders com a empresa são atingidos por meio do estabelecimento de relações de confiança que permitam conhecer e responder às suas expectativas, desenvolvendo-se, para tanto, canais e ferramentas de comunicação que facilitam a interação e o diálogo.

A política de Responsabilidade Social estabelece nosso compromisso de atuação com todos os stakeholders, e os valores da MAPFRE (solvência, integridade, vocação de serviço, inovação para a liderança e equipe comprometida) determinam a forma como desenvolvemos essa relação por meio das áreas internas correspondentes.

Stakeholders corporativos



Além disso, a MAPFRE conta com um modelo de Responsabilidade Social alinhado com a estratégia da organização, que se baseia em três pilares fundamentais: Boa Governança, Coordenação da Responsabilidade Social e Contribuição para a Sociedade além da sua atividade mercantil.



O enfoque socialmente responsável das atividades é desenvolvido através do cumprimento dos compromissos internacionais adquiridos e das políticas, normas e protocolos de ação aprovados na organização, e também através de uma eficiente gestão dos riscos (financeiros e não financeiros) entre os quais estão

incluídos os riscos ambientais, sociais e de governo (ASG). Tudo isso permite agir sob o princípio de devida diligência para a prevenção, detecção e erradicação de condutas irregulares, seja qual for sua natureza, que possam ter um impacto negativo na empresa e no ambiente no qual desenvolve sua atividade.

A MAPFRE é uma organização que, além do seu compromisso empresarial, contribui para o progresso econômico e social dos países nos quais opera e para a melhoria do bem-estar das pessoas. Para a MAPFRE, a sociedade é um stakeholder reconhecido na missão da companhia.



## 9. Contribuição econômica para a sociedade

O exercício da atividade de seguros gera um valor econômico direto através do constante fluxo de transações realizadas (cobrança de prêmios, pagamento de prestações, gestão dos investimentos), que incide em diferentes aspectos relacionados ao desenvolvimento econômico e social do ambiente no qual a entidade opera.

São oferecidos a seguir dados sobre a contribuição econômica da MAPFRE para a sociedade.

Conceito	2014	2013	%14/13
Prestações pagas <sup>(1)</sup>	13.885,6	13.293,0	4,5%
Pagamentos a fornecedores <sup>(2)</sup>	4.259,3	4.087,0	4,2%
<b>Subtotal atividade</b>	<b>18.144,9</b>	<b>17.380,0</b>	<b>4,4%</b>
Dividendos	431,1	369,6	16,7%
<b>Subtotal acionistas</b>	<b>431,1</b>	<b>369,6</b>	<b>16,7%</b>
Pagamento líquido direto para a Agência Tributária espanhola	556,4	548,8	1,4%
Segurança Social	230,9	226,7	1,9%
<b>Subtotal AP</b>	<b>787,3</b>	<b>775,5</b>	<b>1,5%</b>
Pagamentos e Salários	1.089,7	972,1	12,1%
Benefícios sociais <sup>(3)</sup>	196,0	175,4	11,7%
<b>Subtotal funcionários</b>	<b>1.285,7</b>	<b>1.147,5</b>	<b>12,0%</b>
<b>TOTAL</b>	<b>20.649,0</b>	<b>19.672,6</b>	<b>5,0%</b>

Dados em milhões de euros

(1) Prestações pagas seguro direto e resseguro aceito.

(2) Montante faturado para entidades de seguros.

(3) Seguros de vida e saúde, sistemas de previdência social, descontos em seguros, prêmios de permanência e natalidade, ajuda escolar para filhos e empréstimos.

Por outro lado, no exercício da atividade de seguros, a atividade adquire compromissos com os segurados em troca da gestão de recursos que são investidos em ativos, principalmente financeiros.

A seguir, serão mostrados os dados relativos à entidade como investidor institucional.

Conceito	2014	2013	%14/13
<b>TOTAL INVESTIMENTOS</b>	<b>48.673,1</b>	<b>40.374,8</b>	<b>20,6%</b>
<b>Investimentos financeiros</b>	<b>41.951,4</b>	<b>33.833,1</b>	<b>24,0%</b>
Renda fixa	39.010,4	31.200,0	25,0%
- Emitida por governos	27.017,6	21.640,0	24,9%
- Outros títulos de renda fixa	11.992,8	9.560,0	25,4%
Outros investimentos financeiros	2.941,0	2.633,1	11,7%
<b>Investimentos imobiliários</b>	<b>1.226,3</b>	<b>1.248,9</b>	<b>(1,8%)</b>
<b>Outros investimentos</b>	<b>5.495,4</b>	<b>5.292,8</b>	<b>3,8%</b>

Dados em milhões de euros

Conceito	2014	2013	%14/13
<b>FUNDOS ADMINISTRADOS DE TERCEIROS<sup>(1)</sup></b>	<b>40.817,5</b>	<b>33.614,1</b>	<b>21,4%</b>

Dados em milhões de euros

(1) Provisões técnicas de Vida, fundos de aposentadoria, fundos de investimento e carteiras administradas.

# 10. Unidades de Negócio, Áreas Territoriais e Áreas Regionais

As atividades empresariais da MAPFRE, a partir de 1º de janeiro de 2014, passaram a ser desenvolvidas por meio de quatro Unidades de Negócio (Seguros; Assistência, Serviços e Riscos Especiais; Global Risks; e Resseguro); três Áreas Territoriais (IBÉRIA, LATAM e INTERNACIONAL) e sete Áreas Regionais (IBÉRIA, BRASIL, LATAM NORTE, LATAM SUL, AMÉRICA DO NORTE, EMEA e APAC),

conforme o organograma incluso no presente relatório.

Todas as Unidades de Negócio, exceto a Unidade de Resseguro, organizam-se segundo as Áreas Regionais da MAPFRE, que constituem as unidade geográficas de planejamento, suporte e supervisão de todas as Unidades de Negócio na região.

Conceito	TOTAL DE RECEITAS			TOTAL DESPESAS		
	2014	2013	% Variação	2014	2013	% Variação
IBÉRIA	9.444,0	9.475,0	(0,3%)	(8.732,6)	(8.895,5)	(1,8%)
LATAM	10.588,4	10.189,8	3,9%	(9.618,8)	(9.414,2)	2,2%
INTERNACIONAL	3.955,9	3.847,9	2,8%	(3.764,1)	(3.630,8)	3,7%
MAPFRE RE	3.903,0	3.726,1	4,7%	(3.702,8)	(3.570,8)	3,7%
<b>TOTAL</b>	<b>27.891,3</b>	<b>27.238,8</b>	<b>2,4%</b>	<b>(25.818,3)</b>	<b>(25.511,3)</b>	<b>1,2%</b>

Milhões de euros

Prêmios	2014	2013	% Variação 14/13	Resultado D.I.M.	2014	2013	% Variação 14/13
IBÉRIA	7.455,7	7.346,2	1,5%	IBÉRIA	431,8	350,0	23,4%
BRASIL	5.553,1	5.195,1	6,9%	BRASIL	143,5	154,6	(7,2%)
LATAM NORTE	1.211,1	1.091,2	11,0%	LATAM NORTE	59,1	43,6	35,6%
LATAM SUL	2.863,4	2.985,8	(4,1%)	LATAM SUL	93,6	123,7	(24,3%)
AMÉRICA DO NORTE	2.105,1	2.014,0	4,5%	AMÉRICA DO NORTE	70,2	108,0	(35,0%)
EMEA	1.285,3	1.230,6	4,4%	EMEA	56,5	41,4	36,5%
APAC	100,7	86,3	16,7%	APAC	6,9	0,7	---
MAPFRE RE	3.343,3	3.253,7	2,8%	MAPFRE RE	141,5	108,8	30,1%

Milhões de euros

Milhões de euros

Conceito	RESULTADOS					
	ANTES DOS IMPOSTOS E MINORITÁRIOS			DEPOIS DOS IMPOSTOS E MINORITÁRIOS		
	2014	2013	% Variação	2014	2013	% Variação
IBÉRIA	711,4	579,5	22,7%	431,8	350,0	23,4%
LATAM	969,6	775,6	25,0%	296,2	321,9	(8,0%)
INTERNACIONAL	191,8	217,1	(11,7%)	133,6	150,1	(11,0%)
MAPFRE RE	200,3	155,3	29,0%	141,5	108,8	30,1%
<b>TOTAL</b>	<b>2.073,1</b>	<b>1.727,5</b>	<b>20,0%</b>	<b>1.003,1</b>	<b>930,8</b>	<b>7,7%</b>

Milhões de euros

Conceito	RATIO COMBINADO NETO DE REASEGURO (*)		Conceito	NÚMERO MÉDIO DE FUNCIONÁRIOS	
	2014	2013		2014	2013
IBÉRIA	95,1%	92,6%	IBÉRIA	9.243	9.289
LATAM	95,2%	96,9%	LATAM	17.860	17.427
INTERNACIONAL	99,6%	100,2%	INTERNACIONAL	7.551	7.121
MAPFRE RE	93,1%	96,5%	MAPFRE RE	319	309

(\*) Sobre prêmios lançados

# 11. Dados históricos



Anos	Receitas	Ativos administrados	Lucro bruto	Número de funcionário
1983	142	268	7	1.204
1986	434	706	20	2.323
1989	1.214	1.989	49	3.869
1992	2.419	3.769	37	5.528
1995	3.249	6.879	203	11.292
1998	4.546	9.669	178	15.219
2001	8.933	19.276	316	16.756
2004	10.756	31.482	847	19.920
2005	12.189	36.552	872	24.967
2006	13.234	38.988	1.156	28.091
2007	14.866	44.820	1.366	30.615
2008	17.711	47.759	1.383	34.603
2009	18.830	49.573	1.446	35.225
2010	20.471	56.471	1.431	36.744
2011	23.530	62.585	1.637	34.390
2012	25.301	64.632	1.372	35.586
2013	25.889	66.048	1.564	36.280
2014	26.367	77.434	1.824	37.053

Dados em milhões de euros, exceto funcionários



# 12.

## Propostas de acordos

Propostas de acordos para a Assembleia Geral Ordinária e Extraordinária da MAPFRE S.A., a ser realizada em 13 de março de 2015.

1. Aprovar as Contas Anuais, individuais e consolidadas do exercício de 2014.
2. Aprovar a distribuição dos resultados do exercício de 2014 proposta pelo Conselho de Administração e dividir, consequentemente, um dividendo total de 0,14 euros brutos por ação para as ações de número 1 a 3.079.553.273, incluindo ambos. Parte desse dividendo, no montante de 0,06 euros brutos por ação, foi antecipada por um acordo do Conselho de Administração adotado no dia 4 de novembro de 2014, e o restante, até o total acordado, ou seja, 0,08 euros brutos por ação, será quitado na data determinada pelo Conselho de Administração, dentro do prazo compreendido entre 1º de maio e 30 de junho de 2015.
3. Aprovar a gestão do Conselho de Administração durante o exercício de 2014.
4. Reeleger, por um novo período de quatro anos, o conselheiro Antonio Huertas Mejías, no cargo de conselheiro executivo.
5. Reeleger, por um novo período de quatro anos, o conselheiro Luis Hernando de Laramendi Martínez, no cargo de conselheiro dominical.
6. Reeleger, por um novo período de quatro anos, o conselheiro Alberto Manzano Martos, no cargo de conselheiro dominical.
7. Reeleger, por um novo período de quatro anos, o conselheiro Antonio Miguel-Romero de Olano, no cargo de conselheiro dominical.
8. Reeleger, por um novo período de quatro anos, o conselheiro Alfonso Rebuelta Badías, no cargo de conselheiro dominical.



Essas propostas de reeleição contam com o apoio do Comitê de Nomeações e Retribuições e serão aprovadas, se for o caso, sem prejudicar o cumprimento das cláusulas estatutárias e das normas de boa governança.

9. Ratificar a nomeação do conselheiro Georg Daschner, efetuada pelo Conselho de Administração no dia 10 de fevereiro de 2015 por meio do procedimento de cooptação, e reelegê-lo por um período de quatro anos, no cargo de conselheiro independente.

Essa proposta foi encaminhada ao Conselho de Administração pelo Comitê de Nomeações e Retribuições e será aprovada, se for o caso, sem prejuízo do cumprimento das cláusulas estatutárias e das normas de boa governança.

10. Modificar o artigo 3º dos Estatutos Sociais, que passa a ter a seguinte redação:

*A Sociedade foi constituída por tempo indeterminado.*

11. Modificar o artigo 4º dos Estatutos Sociais, para suprimir o segundo parágrafo, que passa a ter a seguinte redação:

*Seu domicílio social fica estabelecido em Majadahonda (Madri), Carretera de Pozuelo número 52. O Conselho de Administração tem competência para transferi-lo dentro da mesma região. A transferência para fora dessa região requer aprovação da Assembleia Geral.*

12. Modificar o artigo 7º dos Estatutos Sociais, para incluir um segundo inciso, que passa a ter a seguinte redação:

*As ações serão representadas por anotações em conta e regidas pela norma reguladora do mercado de valores e demais disposições aplicáveis. A transferência das ações, que será livre, será feita através de transferência contábil. A inscrição da transferência no Registro Contábil a favor do adquirente produzirá*

*os mesmos efeitos que a tradição de títulos. A Sociedade reconhecerá como acionista a pessoa que aparecer legitimada nos lançamentos do Registro Contábil, no qual serão anotadas as sucessivas transferências das ações e a constituição dos direitos reais sobre elas.*

13. Modificar o artigo 9º dos Estatutos Sociais, que passa a ter a seguinte redação:

*É o órgão superior de governança da Sociedade, regido pelo disposto na Lei, nos Estatutos Sociais e no Regulamento da Assembleia Geral. Os acordos adotados, conforme as disposições anteriormente indicadas, devem ser seguidos obrigatoriamente por todos os acionistas, inclusive os ausente e dissidentes.*

14. Modificar o segundo parágrafo do artigo 11 dos Estatutos Sociais, que passa a ter a seguinte redação:

*Terão direito de participar os acionistas titulares de mil ações que possuam suas ações inscritas no Registro Contábil cinco dias antes da realização da Assembleia. Os acordos serão adotados por maioria simples de votos dos acionistas presentes ou representados na reunião. Portanto, entende-se por adotado o acordo que obtiver mais votos a favor que contra, salvo nos casos em que a Lei ou os Estatutos exigirem um voto favorável qualificado. Cada ação dá direito a um voto.*

15. Modificar o artigo 13 dos Estatutos Sociais, que passa a ter a seguinte redação:

*O Conselho de Administração é o órgão responsável por dirigir, administrar e representar a Sociedade e é regido pelo disposto na Lei, nos Estatutos e no seu próprio Regulamento. Tem plena faculdade de representação, disposição e gestão, e seus atos obrigam a Sociedade sem mais limitação que as atribuições que corresponderem de modo expresse à Assembleia Geral de Acionistas, de acordo com a Lei e com estes Estatutos. Em particular, tem faculdade para decidir sobre*

*a participação da Sociedade na promoção e na constituição de outras sociedades mercantis, na Espanha ou no exterior, seja qual for seu objetivo social e a participação que a Sociedade possa ter nelas.*

*Pode criar em seu seio Comissões e Comitês Delegados para o melhor desenvolvimento das suas funções, bem como delegar aos seus membros todas ou algumas das suas faculdades e outorgar poderes para pessoas às quais achar oportuno designá-los, com as exceções e limites previstos na Lei.*

*Dita as normas para a atuação das Comissões e Comitês Delegados e do Comitê Executivo, fixa suas faculdades, e designa e separa livremente seus membros, salvo os que forem de caráter nato em função dos seus cargos.*

16. Modificar o artigo 14 dos Estatutos Sociais, que passa a ter a seguinte redação:

*É composto por um número de Conselheiros que não deve ser inferior a cinco nem superior a vinte. A determinação do número de Conselheiros corresponde à Assembleia Geral, seja de maneira direta, seja indireta.*

*As pessoas que desempenharem o cargo de conselheiro devem ter integridade reconhecida em sua atividade profissional e comercial, bem como a qualificação ou experiência profissionais necessárias, nos termos exigidos pelas leis para instituições financeiras ou seguradoras, sujeitas a supervisão pela Administração Pública.*

*Não pode ser membro do Conselho de Administração quem tiver participações acionárias significativas ou prestar serviços profissionais a empresas concorrentes da Sociedade ou de qualquer entidade do Grupo, ou for funcionário, executivo ou administrador dessas empresas ou entidades, a menos que obtenha autorização expressa do Conselho de Administração.*

*A Sociedade contratará um seguro de responsabilidade civil para os Conselheiros de acordo com padrões de mercado adaptados, se for o caso, às circunstâncias da Sociedade.*

**17.** Modificar o artigo 15 dos Estatutos Sociais, que passa a ter a seguinte redação:

*Elegerá dentre seus membros um Presidente e poderá designar igualmente um ou mais Vice-Presidentes e um ou vários Conselheiros Delegados. Também nomeará um Secretário e poderá nomear um Vice-Secretário, cargos para os quais não será necessária a condição de Conselheiro.*

*O Presidente assume a representação da Sociedade, convoca, preside e dirige as reuniões do Conselho de Administração e exerce as demais funções que lhe forem designadas pela Lei, pelos Estatutos, pelo Regulamento da Assembleia Geral e pelo Regulamento do Conselho de Administração.*

*Os Vice-Presidentes, de acordo com a ordem estabelecida na sua nomeação, substituem o Presidente em caso de ausência, doença ou por delegação expressa deste. Na sua ausência, serão substituídos pelo Conselheiro mais velho.*

*O Secretário assina em nome do Presidente as convocatórias da Assembleia Geral e do Conselho, redige as atas das reuniões, custódia os livros de atas no domicílio social, estende as certificações necessárias e exerce as demais funções que lhe forem designadas pela Lei, pelos Estatutos, pelo Regulamento da Assembleia Geral e pelo Regulamento do Conselho de Administração. Na sua ausência, atuará em seu lugar o Vice-Secretário e, na ausência deste, o Conselheiro mais jovem entre os presentes.*

*O Conselho de Administração determinará em cada caso quais dos cargos definidos anteriormente terão responsabilidades executivas anexas, bem como a relação de dependência entre eles quando forem mais de um.*

*Independentemente do disposto acima, o Conselho designará um ou mais Diretores Gerais, que realizarão, dependendo do cargo que em cada caso for determinado, a administração da Sociedade no âmbito operacional atribuído a cada um deles.*

*Todas as pessoas que desempenharem as funções executivas a que se refere este artigo devem prestar seus serviços exclusivamente à Sociedade, embora possam compartilhar sua dedicação com outras entidades do grupo e com as fundações vinculadas a ele.*

*O Conselho de Administração, com a abstenção dos Conselheiros Executivos, nomeará um Conselheiro Coordenador entre os Conselheiros Independentes, que estará especialmente facultado para solicitar a convocatória do Conselho de Administração ou a inclusão de novos pontos na ordem do dia de um Conselho já convocado, coordenar e reunir os Conselheiros não executivos e dirigir, se for o caso, a avaliação periódica do Presidente do Conselho de Administração.*

**18.** Modificar os parágrafos primeiro e segundo do artigo 16 dos Estatutos Sociais, que passam a ter a seguinte redação:

*A nomeação e a remoção de Conselheiros podem ser efetuadas pela Assembleia Geral a qualquer momento. O Conselho pode cobrir interinamente por cooptação as vagas antecipadas que acontecerem no seu seio, nos termos legalmente estabelecidos.*

*Os Conselheiros exercem seu cargo durante um prazo de quatro anos, podendo ser reeleitos até alcançar a idade de 70 anos, devendo ser tramitada a renúncia correspondente nesse momento.*

**19.** Modificar o artigo 17 dos Estatutos Sociais, que passa a ter a seguinte redação:

*O cargo de Conselheiro é remunerado.*

*A remuneração dos Conselheiros por sua condição como tais consistirá em uma designação fixa, uma vez que pertencem*

ao Conselho de Administração e, se for o caso, à Comissão e aos Comitês Delegados, que poderão ser superiores para as pessoas que ocuparem cargos no seio do próprio Conselho ou desempenharem a Presidência da Comissão e Comitês Delegados. Essa remuneração será complementada com outras compensações não monetárias (seguros de vida ou doença, bonificações em produtos comercializados pelas empresas do Grupo MAPFRE) estabelecidas de modo geral para os funcionários da Sociedade.

O montante máximo da remuneração anual dos Conselheiros pela sua condição como tais será fixado pela Assembleia Geral e distribuído pelo Conselho de Administração da forma como este decidir, levando em consideração os critérios apontados no parágrafo anterior.

Os Conselheiros aos quais forem atribuídas funções executivas na Sociedade ou no seu Grupo ficarão excluídos do sistema de retribuição estabelecido nos parágrafos anteriores e terão direito a receber retribuição somente pela prestação dessas funções executivas. Essa retribuição será fixada pelo Conselho de Administração e detalhada, em todos os seus aspectos, no contrato correspondente entre a sociedade e os Conselheiros executivos, que deverá ser aprovado pelo Conselho de Administração.

A retribuição dos Conselheiros que tiverem funções executivas poderá incluir a entrega de ações ou de direitos de opção sobre elas, ou quantidades referentes ao valor das ações, sujeito aos requisitos estabelecidos na legislação vigente em cada caso.

Independentemente das remunerações estabelecidas nos parágrafos anteriores, os gastos com viagens, deslocamentos e outros realizados para assistir às reuniões da Sociedade ou para o desempenho das suas funções serão reembolsados para todos os Conselheiros.

Em todo caso, a remuneração dos Conselheiros será ajustada conforme o

previsto na política de remunerações dos Conselheiros aprovada pela Assembleia Geral, nos termos estabelecidos legalmente.

**20.** Modificar os parágrafos primeiro e segundo do artigo 18 dos Estatutos Sociais, que passam a ter a seguinte redação:

*Realizará quantas reuniões forem necessárias para decidir sobre assuntos da sua competência, os que forem submetidos à sua consideração pelo Presidente, pelos demais órgãos de governança da Sociedade ou por qualquer Conselheiro, e para conhecer e, se for o caso, autorizar os principais temas tratados e acordos adotados pelas Comissões e Comitês Delegados.*

*Será convocado pelo Presidente ou por quem o substituir, de acordo com as previsões dos Estatutos, por iniciativa própria ou por solicitação do Conselheiro Coordenador ou de três Conselheiros. A convocatória poderá ser feita por carta, e-mail, fax ou qualquer outro meio que permita o seu recebimento, com antecedência mínima de três dias, salvo quando, a critério do Presidente, existirem razões de urgência, sendo que, nesse caso, poderá ser convocada com um prazo mínimo de vinte e quatro horas. Sua constituição será considerada válida quando participarem da reunião, presentes ou representados, a metade dos seus membros mais um. Também será válida a realização de reuniões sem prévia convocatória quando todos os membros do Conselho participarem e se existir acordo unânime quanto à realização da reunião.*

**21.** Modificar os parágrafos primeiro e segundo do artigo 20 dos Estatutos Sociais, que passam a ter a seguinte redação:

*É o órgão delegado do Conselho de Administração para a diretoria executiva e para a supervisão permanente da gestão da Sociedade e das suas filiais nos seus aspectos estratégicos e operacionais, e para a adoção das decisões que forem necessárias para seu adequado funcionamento, tudo isso conforme as*

*faculdades delegadas pelo Conselho de Administração em cada caso.*

*Será composto por, no máximo, dez membros, todos eles integrantes do Conselho de Administração. Seu Presidente, Primeiro e Segundo Vice-Presidentes e o Secretário serão do Conselho com caráter nato, que nomeará os vogais até completar um máximo de dez membros e poderá nomear também um Vice-Secretário sem direito a voto.*

**22.** Modificar o artigo 23 dos Estatutos Sociais, para suprimir o segundo parágrafo, que passa a ter a seguinte redação:

*Conforme o previsto no artigo 13 destes Estatutos, o Conselho de Administração poderá criar no seu seio Comissões e Comitês Delegados, com as funções e normas de funcionamento que considerar oportuno em cada caso.*

**23.** Modificar o artigo 24 dos Estatutos Sociais, que passa a ter a seguinte redação:

*O Comitê de Auditoria será composto por um mínimo de três e um máximo de cinco Conselheiros, todos eles não executivos e dois dos quais, no mínimo, deverão ser Conselheiros Independentes, sendo que um deles será designado levando-se em consideração seus conhecimentos e experiência em matéria de contabilidade, auditoria ou ambos. Seu Presidente será um Conselheiro Independente e deverá ser substituído no cargo a cada quatro anos, podendo ser reeleito para o mesmo cargo uma vez transcorrido um ano desde sua cessação. O Secretário do Conselho de Administração também será Secretário do Comitê, e um Vice-Presidente poderá ser designado, cargos para os quais não será necessária a condição de Conselheiro.*

*Esse Comitê terá as seguintes competências:*

*a) Informar a Assembleia Geral sobre as questões levantadas em relação às matérias de sua competência.*

b) Supervisionar a eficácia do controle interno da Sociedade, a auditoria interna e os sistemas de gestão de riscos, incluindo os fiscais, bem como discutir com o Auditor Externo as deficiências significativas do sistema de controle interno detectadas no desenvolvimento da auditoria.

c) Supervisionar o processo de elaboração e apresentação das informações financeiras necessárias.

d) Encaminhar ao Conselho de Administração para sua apresentação à Assembleia Geral de Acionistas as propostas de seleção, nomeação, reeleição e substituição do Auditor Externo, bem como as condições da sua contratação, e regularmente obter dele as informações sobre o plano de auditoria e sobre a sua execução, além de preservar sua independência no exercício de suas funções.

e) Estabelecer relações apropriadas com o Auditor Externo para receber informações sobre quaisquer questões que possam comprometer sua independência, para seu exame pelo Comitê, e quaisquer outras relacionadas ao processo de desenvolvimento da auditoria de contas, bem como outras comunicações previstas na legislação de auditoria de contas e nas normas de auditoria. Em todo caso, deverão receber anualmente do Auditor Externo a declaração da sua independência com relação à entidade ou entidades vinculadas a esta, direta ou indiretamente, bem como a informação dos serviços adicionais prestados de qualquer classe e os honorários correspondentes recebidos de entidades pelo Auditor Externo mencionado ou pelas pessoas ou entidades vinculados a elas, de acordo com as disposições da legislação em vigor sobre auditoria de contas.

f) Emitir anualmente, antes da emissão do relatório de auditoria de contas, um relatório para expressar uma opinião sobre a independência do Auditor Externo.

Esse relatório deverá conter, em todos os casos, a avaliação da prestação dos serviços adicionais a que faz referência o número anterior, considerados tanto individualmente quanto como um todo, diferentes dos da auditoria legal e relacionados ao regime de independência ou à norma que regula as auditorias.

g) Informar, com antecedência, ao Conselho de Administração todas as matérias previstas na Lei, nestes Estatutos e no Regulamento do Conselho de Administração, principalmente as informações financeira que a Sociedade deve tornar pública periodicamente, a criação ou aquisição de participações em entidades de propósito especial ou domiciliadas em países ou territórios considerados paraísos fiscais e as operações com partes vinculadas.

**24.** Modificar o artigo 26 dos Estatutos Sociais, que passa a ter a seguinte redação:

*Os membros dos órgãos de governança e os executivos da Sociedade e de suas filiais podem ser acionistas somente das empresas ou sociedades onde a Sociedade tiver direta ou indiretamente uma participação econômica significativa, com autorização expressa do Conselho de Administração ou órgão designado por este para tanto, e de acordo com os limites e normas aprovados para essa finalidade pela Assembleia Geral de Acionistas. Para empresas listadas na Bolsa, essa autorização não será necessária, mas as seguintes normas serão aplicadas:*

— Nenhum Conselheiro ou Executivo poderá ser titular direta ou indiretamente de ações em quantidade superior a um por mil das ações em circulação. No entanto, quando uma entidade tiver acesso à cotação da bolsa, os Conselheiros ou Executivos que forem, nesse momento, titulares de ações em quantidade superior à definida acima poderão mantê-las em caráter excepcional, embora não possam adquirir novas ações até que sua

participação acionária tenha se adaptado aos limites estabelecidos neste artigo.

— Os Conselheiros ou Executivos titulares de ações devem informar ao órgão designado pelo Conselho de Administração para tanto as operações de compra e venda que realizarem dentro dos sete dias seguintes à sua realização.

Não será entendido como não cumprido o estabelecido neste artigo no caso de os conselheiros de uma Sociedade terem sido designados justamente pela sua condição de sócios dela.

**25.** Modificar o primeiro parágrafo do artigo 27 dos Estatutos Sociais, para suprimir a referência ao artigo 34, que passa a ter a seguinte redação:

*O Conselho de Administração velará de forma especial para que em nenhum caso os fundos e bens que constituem os patrimônios da Sociedade e das suas filiais sejam aplicados direta ou indiretamente para fins ideológicos, políticos ou de outra classe alheios a seus respectivos fins ou objetivos empresariais, com a única exceção de contribuições de quantia limitada destinadas a fins benéficos, de caridade ou de conveniência social, desde que apropriados para a dimensão empresarial do Grupo.*

**26.** Modificar o artigo 31 dos Estatutos Sociais, para suprimir o segundo inciso, que passa a ter a seguinte redação:

*O exercício social começa no dia 1º de janeiro e termina no dia 31 de dezembro de cada ano.*

**27.** Modificar o primeiro parágrafo do artigo 33 dos Estatutos Sociais, para suprimir a referência ao artigo 34, que passa a ter a seguinte redação:

*Os lucros líquidos serão distribuídos atendendo-se, em primeiro lugar, à constituição de reservas legais,*



*reconhecendo-se, em seguida, os dividendos acordados para os acionistas e dedicando-se o excedente, se houver, a uma nova conta ou à constituição de reservas voluntárias.*

**28.** Modificar o artigo 35 dos Estatutos Sociais, para modificar o último inciso, que passa a ter a seguinte redação:

*A Sociedade será dissolvida nos casos estabelecidos pela Lei e quando o decidir a Assembleia Geral de Acionistas. A própria Assembleia estabelecerá a forma como a liquidação será feita, nomeando, para tanto, um ou vários Liquidadores, cujo número será sempre ímpar. Essa nomeação dará fim aos poderes do Conselho de Administração. Na liquidação da Sociedade, será levado em consideração o estabelecido na legislação em vigor sobre sociedades anônimas e demais disposições aplicáveis.*

**29.** Suprimir os Capítulos 3º (Comissão Delegada) e 5º (Altos Cargos Executivos) e os artigos 22, 29, 30 e 34 dos Estatutos Sociais.

**30.** Renumerar os artigos 20, 21, 23, 24, 25, 26, 27, 28, 31, 32, 33, 33 bis, 35 e 36 dos Estatutos Sociais, que passarão a ser os artigos 21, 25, 20, 22, 26, 27, 28, 29, 30, 31, 32, 33, 34 e 35, respectivamente, e o Capítulo 6 (Comitês Delegados) do Título III, que passa a ser o Capítulo 3 (Comissões e Comitês Delegados).

**31.** Introduzir quatro novas seções no novo Capítulo 3 (Comissões e Comitês Delegados) do Título III dos Estatutos Sociais com os títulos “Seção 1. Comissão Delegada”, “Seção 2. Comitê de Auditoria”, “Seção 3. Comitê de Nomeações e Retribuições” y “Seção 4. Comitê de Riscos e Cumprimento”, que integrarão os novos artigos 21, 22, 23 e 24, respectivamente.

**32.** Introduzir um novo artigo 23 nos Estatutos Sociais, com a seguinte redação:

*O Comitê de Nomeações e Retribuições será composto por um mínimo de três e um*

*máximo de cinco Conselheiros, todos eles não executivos e dois dos quais, no mínimo, deverão ser Conselheiros Independentes. Seu Presidente será um Conselheiro Independente. O Secretário do Conselho de Administração também será Secretário do Comitê, e um Vice-Secretário poderá ser designado, cargos para os quais não será necessária a condição de Conselheiro.*

*Esse Comitê terá as seguintes competências:*

*a) Avaliar as competências, conhecimentos e experiência necessários no Conselho de Administração, definindo as funções e aptidões necessárias para os candidatos que preencherem cada vaga e avaliando o tempo e dedicação necessários para que possam cumprir de forma eficaz as suas funções.*

*b) Estabelecer um objetivo de representação para o sexo menos representado no Conselho de Administração e elaborar orientações sobre como atingir esse objetivo.*

*c) Encaminhar ao Conselho de Administração as propostas de nomeação de Conselheiros Independentes para que sejam designadas por cooptação ou apresentadas para decisão da Assembleia Geral, bem como as propostas para a sua reeleição ou separação pela Assembleia, e informar, nesses casos, sobre as propostas que afetarem os demais conselheiros.*

*d) Informar as propostas de nomeação e separação dos diretores executivos e as condições básicas dos seus contratos.*

*e) Examinar e organizar a sucessão do Presidente do Conselho Administrativo e, se for o caso, formular propostas para o Conselho, para que essa sucessão aconteça de forma organizada e planejada.*

*f) Propor ao Conselho de Administração a política de retribuições dos conselheiros e dos diretores gerais ou de quem*



*desenvolver suas funções de diretoria executiva dependendo diretamente do Conselho, da Comissão Delegada ou dos Conselheiros Delegados, bem como a retribuição individual e as demais condições dos contratos dos Conselheiros Executivos, zelando pela sua observância.*

*g) Propor ao Conselho de Administração os candidatos para a nomeação dos Patronos da FUNDACIÓN MAPFRE, cuja designação corresponde à Sociedade.*

*h) Autorizar a nomeação dos Conselheiros Externos das sociedades restantes do Grupo.*

**33.** Introduzir um novo artigo 24 nos Estatutos Sociais, com a seguinte redação:

*O Comitê de Riscos e Cumprimento será composto por um mínimo de três e um máximo de cinco membros, todos eles não executivos. O Conselho de Administração designará o Presidente e o Secretário e, se for o caso, um Vice-Secretário do Comitê, cargos para os quais não será necessária a condição de Conselheiro.*

*Esse Comitê terá as seguintes competências:*

*a) Apoiar e assessorar o Conselho de Administração na definição e avaliação das políticas de riscos do Grupo e na determinação da propensão ao risco e da estratégia de riscos.*

*b) Auxiliar o Conselho de Administração no monitoramento da aplicação da estratégia de riscos.*

*c) Conhecer e avaliar os métodos e ferramentas de gestão de riscos, realizando o acompanhamento dos modelos aplicados em relação aos seus resultados e validação.*

*d) Monitorar a aplicação das normas de boa governança estabelecidas em cada caso.*

*e) Supervisionar o cumprimento das normas internas e externas e, em especial, dos códigos internos de conduta, das normas e procedimentos de prevenção de lavagem de dinheiro e financiamento do terrorismo, bem como formular propostas para a sua melhoria.*

*f) Supervisionar a adoção de ações e medidas resultantes de relatórios ou de ações de inspeção das autoridades administrativas de supervisão e controle.*

**34.** Aprovar um novo Regulamento da Assembleia Geral de Acionistas da entidade, que terá a redação detalhada no relatório formulado para tanto pelo Conselho de Administração, e que substitui integralmente o que está atualmente em vigor, aprovado em 6 de março de 2004.

**35.** Aprovar, conforme previsto no artigo 217.3 da Lei de Sociedades de Capital, a quantia de 4 milhões de euros como montante máximo de remuneração anual do conjunto dos conselheiros em sua condição como tais. Essa quantia será aplicada no exercício de 2015 e permanecerá em vigor, nos termos legalmente previstos, enquanto a Assembleia Geral de Acionistas não aprovar sua modificação.

**36.** Aprovar o Relatório Anual sobre Remunerações dos Conselheiros apresentado, em caráter de consulta, à Assembleia Geral, com o relatório favorável do Comitê de Nomeações e Retribuições.

**37.** Nomear a firma KPMG Auditores, S.L. como Auditores de Contas da Sociedade, tanto para as Contas Anuais Individuais como para as Contas Consolidadas, por um período inicial de três anos, isto é, para os exercícios de 2015, 2016 e 2017, embora a nomeação possa ser revogada por justa causa pela Assembleia Geral de Acionistas antes do fim desse período.

**38.** Delegar as mais abrangentes faculdades do Presidente e do secretário do Conselho de Administração para que qualquer um deles, indistintamente, compareça ao escrivão e proceda à execução e disponibilização pública dos presentes acordos mediante a outorga dos documentos públicos e privados que forem necessários até sua inscrição no Registro Mercantil; com permissão expressa para realizar quantas modificações, esclarecimentos, retificações e subsanções forem precisos ou necessários para adaptar os acordos à qualificação do Registro Mercantil e, assim, obter a plena inscrição dos mesmos ou a inscrição parcial prevista no artigo 63 do Regulamento do Registro Mercantil.

**39.** Autorizar o Conselho de Administração a esclarecer e interpretar os acordos anteriores.

**40.** Agradecer quem tiver participado da gestão social por sua leal colaboração neste exercício.



RELATÓRIO ANUAL  
2014



RESPONSABILIDADE  
SOCIAL  
RELATÓRIO ANUAL  
2014

[www.mapfre.com](http://www.mapfre.com)