

# El Mundo de **MAPFRE**

ACTUALIDAD | FUNDACIÓN | EMPRESA | VIAJES | SALUD | OCIO



Cena **75** Aniversario de  
la constitución  
de MAPFRE

SEGURO DE AUTOMÓVILES MAPFRE

# AHORA, ASEGURAR TU COCHE PUEDE SALIRTE GRATIS\*

Por contratar tu Seguro de Automóvil MAPFRE  
podrás conseguir de serie, un pack completo  
con Seguro de Automóvil, Hogar y Accidentes,  
todo totalmente gratis.

**¡SORTEAMOS 70 PACKS AL MES!**

Ésta y muchas más historias increíbles  
en [www.vengaya.es](http://www.vengaya.es)



**MAPFRE**

Ser grande es una actitud



## El compromiso de una empresa referente

«Nuestro especial agradecimiento a todos los que han contribuido, con su trabajo y esfuerzo, a la gran MAPFRE del siglo XXI». Con estas palabras, en un día para el recuerdo y la emoción, finalizó el Presidente de MAPFRE, José Manuel Martínez, su discurso ante las casi mil personas que, viajando desde los cinco continentes, estuvieron presentes en la cena conmemorativa del 75º aniversario de una empresa que, como dijo S. M. el Rey, «gracias al esfuerzo de sus ejecutivos, profesionales y expertos es, por su liderazgo sectorial, un referente en la España moderna y dinámica que juntos hemos construido».

Ser un referente es, desde la humildad, hacer bien nuestro trabajo y mantener un comportamiento ejemplar para administrar con rigor ese plus de responsabilidad que impone el liderazgo. Nuestra obligación, después de setenta y cinco años, es seguir siendo leales con todos nuestros grupos de interés, con nosotros mismos y con MAPFRE, cultivando el compromiso de conservar y acrecentar la empresa para los que vendrán después. Eso, y no otra cosa, es la sostenibilidad.

En este número de *El Mundo de MAPFRE*, junto a un amplio reportaje sobre el acto central del 75º aniversario, encontraréis una sabrosa entrevista con Daniel Mordzinski, el excelente fotógrafo argentino, además de un informe sobre Commerce, la última adquisición norteamericana de MAPFRE; y, como no podría ser de otra forma, una amplísima información sobre la extraordinaria exposición «Degas, el proceso de la creación», con la que se inauguran las salas de exposiciones de la nueva sede de FUNDACIÓN MAPFRE.

Además, y como siempre, noticias, gastronomía, libros y reportajes para toda la gran familia MAPFRE que, a pesar de cumplir tres cuartos de siglo, sigue siendo cada día más joven y vigorosa. Gracias por leerlos.

### El Mundo de **MAPFRE**

Presidente del Consejo Editorial  
ALBERTO MANZANO MARTOS  
Director y editor  
JUAN JOSÉ ALMAGRO GARCÍA  
Jefa de redacción y coordinación  
LUZ GARCÍA CAJETE

Han colaborado en este número  
CELIA DURÁN, ALEJANDRA FERNÁNDEZ,  
ALBERTO CARRASCO, PABLO BLASBERG,  
JOAQUÍN TEJADA, JAVIER RODRÍGUEZ,  
SUSANA DÍAZ, PILAR ABAD

Corrección de estilo  
VIOLETA MATEO ROMÁN  
Edita  
Dirección General de Comunicación y  
Responsabilidad Social de MAPFRE  
Distribuye  
EDITORIAL MAPFRE, S.A.  
Ctra. Pozuelo, 52  
28220 Majadahonda, Madrid  
Tel: 91 581 53 57/ Fax: 91 581 18 83  
edimap@mapfre.com

Realización editorial  
COMARK XXI  
Consultores de Comunicación y Marketing  
direccion@comarkxxi.com  
Diseño Gráfico  
ADRIÁN Y UREÑA  
Fotomecánica  
LUMIMAR  
Imprime  
BLUE PRESS  
Depósito Legal M.1.017-1993  
ISSN 1132-9068





## 06



SS.MM. los Reyes, S.A.R. la Infanta Elena,  
el Vicepresidente de Gobierno y Ministro

de Economía, Pedro Solbes y el Presidente de MAPFRE, José Manuel Martínez, a su llegada al Palacio de los Deportes de Madrid, donde el pasado de 17 septiembre se celebraron los actos que conmemoraban el 75 Aniversario de la entidad.



## 22

MAPFRE anunció en junio la mayor adquisición de su historia: la aseguradora norteamericana Commerce.





# 36

Entrevista a Daniel Mordzinski, el fotógrafo argentino que recientemente expuso en la Casa de América, en Madrid, la muestra «Daniel Mordzinski, fotógrafo entre escritores» y que en el MAPFRE Hay Festival, celebrado en Segovia, ha participado con su trabajo «Crónica de un festival».

- 12 MAPFRE de nuevo entre las 200 empresas de mayor reputación corporativa.
- 16 C@C24, nuevo servicio multicanal de gestión telefónica para un respuesta integral al cliente.
- 27 S.A.R. la Infanta Elena se incorpora a FUNDACIÓN MAPFRE.
- 30 La exposición «Degas, el proceso de la creación» en la nueva sede de FUNDACIÓN MAPFRE en Madrid.
- 41 La cocina con firma.
- 42 Tiempo libre.
- 44 Cuando el deporte es beneficioso para los mayores.
- 46 Riviera Maya, el refugio de los dioses.



# Cena Aniversario de la constitución de MAPFRE

Bajo la presidencia de Sus Majestades los Reyes



*El pasado 17 de septiembre, en conmemoración del 75º Aniversario de MAPFRE, se celebró en el Palacio de los Deportes de Madrid una cena presidida por Sus Majestades los Reyes de España, que contó con la asistencia del Vicepresidente del Gobierno, Pedro Solbes, el Secretario de Estado de Economía, David Vegara, el Director General de Seguros, Ricardo Lozano, y la Presidenta de Unespa, Pilar González de*

*Frutos, además de consejeros, directivos y empleados del Grupo, así como destacados representantes del sector asegurador y del mundo empresarial y económico. Cerca de 1.000 personas que, además, pudieron disfrutar del espectáculo conjunto de dos grandes figuras de la música y la danza, Josep Carreras y Sara Baras, y de la actuación de la singular artista israelí Ilana Yahav, que realiza atractivas creaciones con arena y luz.*





*En páginas siguientes se reproducen las palabras dirigidas a los asistentes por el Presidente de MAPFRE, José Manuel Martínez, y la respuesta de S.M. el Rey*

**SS.MM. los Reyes y S.A.R. la Infanta Elena acompañados del Vicepresidente del Gobierno y Ministro de Economía, Pedro Solbes, y José Manuel Martínez, Presidente de MAPFRE, en el momento de la llegada al acto.**



**De izquierda a derecha: Alberto Manzano, Francisco Ruiz Risueño y Filomeno Mira, Vicepresidentes de MAPFRE, con sus esposas. Julio Castelo, exPresidente de MAPFRE, y su esposa; Lourdes Martínez, viuda de Ignacio Hernando de Larramendi, y José Antonio Rebuelta, ex-Presidente de MAPFRE, con su esposa.**



## Palabras de José Manuel Martínez, Presidente de MAPFRE

Majestades,

Mis primeras palabras son de profundo y sincero agradecimiento por vuestra presencia en este acto conmemorativo del 75º Aniversario de la creación de MAPFRE. Es un gran privilegio y un gran honor para MAPFRE, y para todos nosotros, que este acto se celebre bajo vuestra Presidencia.

Quiero expresar también nuestro agradecimiento al Vicepresidente del Gobierno, D. Pedro Solbes, a las autoridades que nos acompañan, y a todos nuestros invitados, especialmente a los que han llegado a Madrid después de largos viajes y desde todos los continentes.

Señor: desde que vuestra Majestad asumió la Jefatura del Estado en el año 1975, España ha tenido el mayor desarrollo de su historia contemporánea, tanto en sus libertades, como en los aspectos sociales, económicos y culturales, con el consiguiente aumento de nuestro prestigio internacional tanto a nivel institucional como empresarial.

Con no poco esfuerzo, MAPFRE ha sabido aprovechar esas circunstancias, y ha tenido durante estos años un crecimiento que solo puede calificarse de extraordinario, alcanzando una dimensión

que jamás fue imaginada, ni por nuestros fundadores, ni por las personas que durante décadas han colaborado o trabajado para MAPFRE.

Somos la mayor aseguradora española y del seguro No Vida en Iberoamérica; nuestros ingresos y beneficios nos acreditan como una de las mayores empresas de España, y una de las 500 mayores empresas del mundo de cualquier actividad, y nuestra presencia directa en 44 países nos otorga la credencial de multinacional española del Seguro.

Pero lo más importante en este gran día para MAPFRE es la satisfacción y el orgullo que todos sentimos por pertenecer a la gran familia MAPFRE: las personas que componen nuestros órganos de gobierno, nuestros más de 35.000 directivos y empleados, nuestros más de 100.000 colaboradores y agentes, y todos aquellos que en el pasado han participado con sacrificios y entusiasmo en esta larga andadura de 75 años. Hemos logrado ser una institución empresarial que sigue ilusionada en continuar expandiendo nuestro modelo de empresa, y que basa su éxito en las



*José Manuel Martínez y el Presidente de MAPFRE Brasil, Antonio Cassio.*



*El Presidente de MAPFRE saluda a Gerald Fels, CEO de The Commerce Group.*



*S.A.R. la Infanta Elena con el Presidente de MAPFRE, Pedro Solbes, David Vegara (Secretario de Estado de Economía) y Juan José Almagro, Director General de Comunicación y Responsabilidad Social de MAPFRE.*





personas y en nuestros principios de actuación ética y responsable con la sociedad, situación que se ve favorecida por nuestra actual estructura empresarial, en la que FUNDACIÓN MAPFRE es el accionista mayoritario.

En este día de celebración tenemos que expresar muchos y muy profundos agradecimientos: a los fundadores de MAPFRE; a quienes desde los puestos de mayor responsabilidad pusieron las bases para nuestro desarrollo, con especial recuerdo a Ignacio Hernando de Larramendi, a José Antonio Rebuelta y a Julio Castelo; a la sociedad en general, y muy especialmente a los millones de asegurados que nos honran con su confianza; a nuestros accionistas; a nuestros delegados, agentes, corredores y colaboradores; a los órganos de supervisión; a las demás entidades aseguradoras que nos estimulan con su competencia, y a los medios de comunicación; y muy especialmente a las distintas generaciones de consejeros, directivos y empleados, y a sus familias, que han hecho posible –con su dedicación y esfuerzo– que aquella pequeña mutua nacida en 1933 sea hoy un gran grupo

empresarial que mira hacia el futuro con una enorme ilusión por ser más grandes y mejores.

Cuando hace 25 años celebramos las bodas de oro de MAPFRE, nuestro lema fue «MAPFRE hacia el futuro». Las expectativas que ese lema invocaba, incluso las más optimistas, se han cumplido sobradamente. Hoy debemos reiterar esa vocación de futuro, porque MAPFRE tiene una sólida base para seguir creciendo en todos los mercados en que está presente y asume nuevos e importantes retos: acabamos de reforzar nuestra presencia en el mayor mercado asegurador del mundo, los Estados Unidos de América, y de entrar en un mercado de gran potencial como el de Turquía; y hemos puesto las bases para nuestro futuro crecimiento en China e India.

Pero eso sólo valdrá la pena y probablemente sólo será posible, si seguimos manteniendo la peculiar personalidad de MAPFRE, de la que tan satisfechos nos sentimos, basada en el humanismo, el rigor, la ética, la ejemplaridad, la transparencia y el espíritu de servicio a los clientes y a la sociedad.

Esos son los motores que nos permiten celebrar hoy este aniversario con la previsión de obtener en este ejercicio 2008 los mejores resultados de nuestra historia, a pesar de la complicada situación económica que atravesamos.

Dicen que la vida está hecha de momentos. Nos gustaría que esta velada fuese uno de esos momentos para disfrutar y recordar siempre.

Gracias, Majestades, de nuevo por vuestra presencia, y por el apoyo que la Casa Real otorga a nuestras actividades institucionales; muchas gracias a todos nuestros invitados; y sobre todo, nuestro especial agradecimiento a todos los que han contribuido con su trabajo y esfuerzo a la Gran MAPFRE del Siglo XXI.

Muchas gracias.



*A su llegada los Reyes saludaron a los integrantes del Consejo de MAPFRE S.A. y a sus acompañantes.*



*Los Reyes, acompañados del Presidente de MAPFRE, hacen su entrada al salón de actos.*



*S.M. Juan Carlos I en un momento del discurso de clausura.*



*Arriba: mesa presidencial. Derecha: vista de la sala y del escenario en que actuaron el tenor Josep Carreras y la bailaora Sara Baras.*







## Palabras de S.M. El Rey en la cena con motivo del 75 Aniversario de MAPFRE

Muchas gracias por vuestra amable invitación y por las muy afectuosas palabras que vuestro Presidente ha querido dedicarnos a la Reina y a mí en esta cena con motivo del 75º Aniversario del nacimiento de MAPFRE.

75 años que celebráis con legítimo orgullo, como suma de esfuerzos y de aciertos, que han conducido al desarrollo de una gran empresa española como MAPFRE. Una verdadera multinacional con un sostenido crecimiento y prestigio, en un sector como el de los seguros, marcado por una alta competitividad internacional.

Gracias al esfuerzo de sus ejecutivos, profesionales, expertos y trabajadores, MAPFRE es por su liderazgo sectorial un referente en la España moderna y dinámica que juntos hemos construido.

La amplitud de su cartera de productos, sus esfuerzos de innovación y especialización, así como su vocación en materia de responsabilidad social corporativa, le otorgan ese sello de modernidad y continua renovación que hoy distingue a tantas empresas españolas.

Se alza, por otro lado, como compañía representativa del gran empuje y solidez del tejido empresarial español en el mundo, al estar presente en más de 40 países, especialmente de Europa e Iberoamérica.

Por todo ello, la trayectoria de MAPFRE es un buen ejemplo, no sólo de construcción de un sólido grupo empresarial, sino también de creciente proyección internacional de la empresa española, en su afán por aprovechar las oportunidades y superar los retos que plantea la globalización.

Quiero aprovechar esta celebración para dirigir un mensaje de gratitud y aliento al conjunto del sector del seguro en España. Un sector cuya importancia deriva, no sólo de su peso económico y empresarial –al representar más del 5 por cien de nuestro PIB–, sino también de su gran trascendencia social, con sus servicios de asistencia, prevención y aseguramiento, claves para el desarrollo del bienestar personal y colectivo de millones de ciudadanos.

En este 75º aniversario, dedicamos un especial reconocimiento a cuantas personas, muchas ya desaparecidas, han hecho posible la creación y desarrollo de esta gran compañía española, cuya contribución al crecimiento y bienestar de España debemos agradecer.

Reiteramos de corazón al Presidente de MAPFRE, así como a todos los directivos e integrantes de este grupo empresarial, nuestra más afectuosa enhorabuena en este día y nuestros mejores deseos de éxito para el futuro.

Muchas gracias.





## Entre las empresas más valoradas en España y con mejor reputación corporativa del mundo

Una vez más, MAPFRE es una de las compañías españolas (siete en total) que aparecen en el ranking de las 200 empresas con mejor reputación corporativa del mundo, elaborado por tercer año consecutivo por la firma estadounidense Reputation Institute.

El estudio mide el grado de percepción, confianza y respeto que los ciudadanos tienen de las empresas estudiadas en sus países de origen, en siete dimensiones consideradas fundamentales a la hora de construir una buena reputación: productos y servicios, innovación, liderazgo, resultados financieros, gobierno corporativo, responsabilidad social y clima laboral. MAPFRE ocupa el puesto 182 de la lista mundial, y comparte el ranking con otras empresas españolas como El Corte Inglés, Mercadona, Inditex o Repsol.

Además, MAPFRE ha ganado un puesto entre las empresas más deseadas para trabajar, según el Informe Merco Personas 2008 (Monitor

Español de Reputación Corporativa) situándose en el número 18. Asimismo, MAPFRE se mantiene como la aseguradora preferida para trabajar.

Este informe está basado en encuestas a 6.900 empleados, 1.000 estudiantes universitarios, 1.000 ex alumnos de escuelas de negocios, más de 1.000 personas elegidas aleatoriamente y 83 responsables de Recursos Humanos de las compañías con mejor reputación corporativa, y analiza variables como la calidad laboral, políticas de conciliación de vida familiar y laboral y reputación interna, entre otras.

Asimismo, MAPFRE se encuentra entre las cinco compañías españolas que más confianza inspiran, de un total de 43 empresas analizadas, entre las que se incluyen las que conforman el Ibex 35 y ocho más por su relevancia. El estudio, realizado por FutureBrand, se denomina Baremo de Confianza de Empresas Españolas 2008.



## En el ranking de *Fortune* de las 500 mayores empresas del mundo

La compañía ha sido incluida, por primera vez, en el ranking de las 500 mayores empresas del mundo publicado por la revista estadounidense *Fortune*. El listado, elaborado en base al volumen de ingresos, sitúa a MAPFRE en el puesto 463. El ranking, encabezado por la cadena de distribución estadounidense Wal-Mart, incluye a 11 empresas españolas –Santander, Telefónica, Repsol, BBVA, Endesa, ACS, Cepsa, Iberdrola, Ferrovial y FCC–. Junto a MAPFRE, este año se han incorporado Iberdrola y FCC.



## Nueva oleada de la campaña de Seguros de Automóviles

Nueva oleada de la campaña «Inventos» para el ramo de Automóviles, basada en el lema «No hay nada mejor que seguir sorprendiéndote con el mejor seguro, al mejor precio» y que ya pudo verse a lo largo de 2007. La campaña se desarrollará en cuatro oleadas desde julio a diciembre de este año.

Los anuncios de televisión, de 10 segundos de duración, se reforzarán con cuñas de radio en las principales emisoras nacionales y en prensa especializada e Internet.

La primera oleada, que comenzó el pasado 25 de julio, llegó justo después del final de la campaña «Porque las cosas pasan» de MAPFRE FAMILIAR, centrada en los productos de Autos, Salud y Hogar bajo el lema «Si tiene

que pasar, pasará, por eso lo mejor es estar asegurado con el mejor», y que volverá a los medios en el mes de octubre.



## El Proyecto Generación Y, Premio a la Innovación en Seguros

El Proyecto Generación Y (Jóvenes Desiguales) de MAPFRE, que estudia el comportamiento de los jóvenes al volante y que servirá para estudiar la posibilidad de implantar el pago por uso en el Seguro de Automóviles, ha resultado ganador del I Premio a la Innovación en Seguros, concedido por ICEA y Accenture.

Este premio, que ha sido recogido por el Presidente de MAPFRE FAMILIAR, Antonio Huertas, reconoce el esfuerzo de MAPFRE por aportar soluciones innovadoras en el

seguro, así como la incorporación de factores que incrementan la transparencia en el cálculo de la prima y la introducción de tecnología avanzada.

Para realizar el estudio, MAPFRE ha instalado en el vehículo de más de 10.000 jóvenes, que ya participan en este proyecto, un equipo de navegación por satélite que permitirá extraer conclusiones acerca de los hábitos de conducción del usuario. Además, este dispositivo ofrecerá también un servicio de asistencia automática en caso de accidente y de

localización del vehículo para el supuesto de robo.

El tratamiento de la información es confidencial y MAPFRE dispone sólo de los datos globales del conductor –kilómetros recorridos, tipos de vía, franjas de horarios de conducción, velocidades medias–, pero en ningún caso podrá acceder a información concreta –como lugar específico en el que el conductor ha estado a una hora determinada–. Además, todos los aspectos relacionados con el tratamiento de la información están certificados por AENOR.

Los jóvenes inscritos en este proyecto obtienen, desde el primer momento, un descuento del 20 por ciento en la prima de su seguro de Automóviles y se incorporan de forma automática y gratuita al CLUB MAPFRE.

Este certamen, al que han concurrido 28 entidades, que representan más del 60 por ciento del mercado español, pretende fomentar el desarrollo de soluciones innovadoras y reconocer la apuesta de las aseguradoras por buscar ideas y proyectos diferentes en un mercado cada vez más maduro y competitivo.

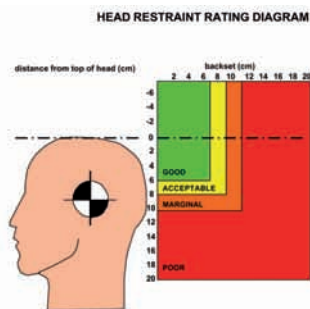
## Standard & Poors y A.M. Best confirman la calificación de MAPFRE RE

Las agencias de calificación Standard & Poors y A.M. Best han confirmado los ratings de fortaleza financiera de MAPFRE RE, la entidad reaseguradora del Grupo MAPFRE. En el primer caso, se mantiene la calificación de AA, mientras que en el segundo, se confirma el A+ (superior). Ambas entidades mantienen además la perspectiva estable.

Standard & Poors señala en su informe que la confirmación de la calificación de MAPFRE RE refleja su situación como «centro de excelencia» y filial fundamental del Grupo. La agencia destaca los vínculos de su equipo directivo dentro del Grupo y basa su decisión en «la fortaleza del resultado operativo, su posición competitiva en el mercado y su capitalización». Asimismo, destaca la probada trayectoria de MAPFRE en la gestión del capital y la aportación de MAPFRE RE a la diversificación de los negocios del Grupo.

En la misma línea, A.M. Best basa su calificación en «el papel integral que la entidad tiene en el Grupo, su sólida capitalización ajustada al riesgo y la fortaleza de sus resultados de suscripción».

## CESVIMAP presenta los resultados del grupo de trabajo sobre latigazo cervical



El Centro de Experimentación y Seguridad Vial de MAPFRE, CESVIMAP, ha presentado los resultados del Grupo de trabajo sobre el latigazo cervical IIVWPG (International Insurance Whiplash Prevention Group), que analiza el diseño de los reposacabezas y asientos en los principales modelos de vehículo y los evalúa en función de la protección que ofrecen a sus ocupantes ante lesiones de latigazo cervical.

La evaluación de cada reposacabezas se realiza mediante dos pruebas. La primera es un test geométrico, en el que se evalúa su diseño y distancia respecto a la cabeza del ocupante. La segunda es una prueba dinámica, en la que el asiento es sometido a los mismos esfuerzos que sufriría en un accidente, lanzándolo con una catapulta o *sled*. Sobre él se coloca un *dummy*, desarrollado especialmente para esta prueba, con diversos sensores que miden las cargas que soporta el cuello y las aceleraciones de la columna.

El Grupo de trabajo IIVWPG está formado por centros de Alemania, Estados Unidos y Gran Bretaña, y al mismo también pertenece CESVIMAP. En el año 2000 diversos centros de investigación de la organización internacional RCAR crearon este grupo de trabajo sobre el latigazo cervical, dada la gran importancia socio-económica que supone esta lesión.

### BREVES

#### La mejor posicionada en Internet

MAPFRE se mantiene como la aseguradora mejor posicionada en buscadores de Internet, según un estudio realizado por la consultora Adesis Netlife, que mide, entre otros aspectos, el nivel de visibilidad y popularidad de diferentes páginas web. En visibilidad, la compañía es la primera de las aseguradoras, con un ratio del 81,2 por ciento, y en el de popularidad, ocupa la tercera plaza. En el índice Alexa, que determina la importancia de las webs, según las visitas recibidas, se sitúa en el primer puesto de entidades aseguradoras. En el índice PageRank de Google, que mide la

popularidad de las webs, MAPFRE también obtiene la mejor posición entre todas las aseguradoras.

#### MAPFRE continúa con su apoyo al deporte

MAPFRE y la Federación Española de Baloncesto (FEB) presentaron en julio el acuerdo de patrocinio por el que MAPFRE se convierte en aseguradora oficial de la Federación y sus equipos para los próximos tres años. El acuerdo contempla la colaboración de MAPFRE con la FEB en la organización y desarrollo de actividades y competiciones deportivas, así como la prestación de servicios aseguradores a la Federación y sus afiliados.

#### MAPFRE QUAVITAE gestionará la ayuda a domicilio de seis distritos de la capital

MAPFRE QUAVITAE gestionará el servicio público de ayuda a domicilio de Madrid en los distritos de Puente de Vallecas, Retiro, Usera, Villaverde, Carabanchel y Arganzuela a partir del 1 de octubre de este año, según ha resuelto en concurso público el Ayuntamiento de Madrid. Para el desarrollo del servicio, MAPFRE QUAVITAE contará con un presupuesto de 110 millones de euros, la dotación más alta adjudicada en el concurso, cuya inversión total asciende a más de 301 millones de euros.





## Día MAPFRE en la Expo de Zaragoza

El pasado 17 de julio se celebró el Día MAPFRE en la Expo de Zaragoza, en el que participaron empleados, voluntarios y directivos del Grupo, que realizaron diferentes actividades, entre otras, las visitas al Pabellón Puente y a la Torre del Agua, al pabellón de Aragón y al Acuario.

MAPFRE ha sido patrocinador del equipo de voluntarios y de la muestra, que bajo el lema «Agua y desarrollo sostenible», se ha celebrado hasta el mes de septiembre. Con este patrocinio, se apoya una iniciativa que, sin duda, contribuirá al desarrollo económico de esta comunidad autónoma, y con el patrocinio del voluntariado demuestra el apoyo a este colectivo, así como los valores, acciones y compromiso del Grupo como empresa socialmente responsable.

Antonio Huertas, Presidente de MAPFRE FAMILIAR, entre otros directivos del Grupo, participaron en este Día MAPFRE en la Expo, que pretendía concienciar sobre la importancia de un bien tan preciado y escaso como es el agua.

## Apoyo a la selección española de tenis en la semifinal de la Copa Davis

La selección española de tenis, con Rafa Nadal como líder del equipo, se enfrentó a finales de septiembre a Estados Unidos en la semifinal de la Copa Davis, que tuvo lugar en la Plaza de Toros de Madrid, y se zanjó con la victoria del equipo español.

MAPFRE, que es patrocinador oficial de la Federación Española de Tenis y sus selecciones, patrocinó también la retransmisión televisiva de este evento deportivo.

Los partidos de esta eliminatoria se retransmitieron por TVE y Teledeporte. Rafa Nadal, el actual número uno del tenis mundial, medalla de oro en Pekín y reciente premio Príncipe de Asturias, David Ferrer, Feliciano López y Fernando Verdasco fueron los tenistas españoles que se midieron contra Estados Unidos en Las Ventas, que para estos días se convirtió en la segunda pista de tenis con mayor aforo del mundo.



## Renovación en el Centro de Convenciones MAPFRE



Con el objetivo de dar a sus clientes un servicio actual y cada día más profesional, el Centro de Convenciones MAPFRE ha aprovechado las vacaciones estivales para modernizar sus salas estética y tecnológicamente.

El Centro de Convenciones MAPFRE se ubica en Madrid en la avenida de General Perón 40, y cuenta con un auditorio

con una capacidad de hasta 400 personas y con varias salas polivalentes capaces de albergar hasta 200 personas más. Está equipado con las últimas tecnologías y, además de las mejoras en sus instalaciones, hay que destacar su facilidad de comunicación a través de metro, autobuses, tren de cercanías y su situación a tan sólo 20 minutos del aeropuerto.

# C@C24

## Mucho más que un centro telefónico

*Dar una respuesta integral al cliente. Éste es el objetivo del C@C24, el servicio multicanal de gestión telefónica que ha unificado en un único centro las plataformas de Automóviles, Generales y Salud de MAPFRE. A partir de ahora, todas las gestiones y consultas se centralizan en este servicio que vela por el cliente las 24 horas del día.*

**A**quí sí es». No importa que haya llamado al teléfono de MAPFRE SEGUROS GENERALES y quiera dar un parte de su seguro de Automóviles. No pasa nada. Los operadores del C@C24 le ayudarán, sin ninguna duda, a tramitar la gestión que quiera hacer. Llame al teléfono que llame, todas las plataformas telefónicas existentes hasta ahora (pertenecientes a Automóviles, Generales y Salud) se han unificado. De este modo, tenga el seguro que tenga y llame al teléfono que llame, siempre habrá acertado y ahí donde ha llamado es donde le van a poder ayudar a resolver cualquier duda... y si usted se expresa en inglés, en francés o en alemán, tampoco hay problema. Ellos pueden ayudarle las 24 horas del día.

El C@C24 es la oficina 24 horas donde los clientes podrán hacer cualquier tipo de gestión a través del teléfono. Esto, que hace

Texto **Joaquín Hernández** Fotos **Alberto Carrasco**







**Carla Taboada, Directora de Operaciones de C@C24, y Juan Carlos Rondeau, Director.**

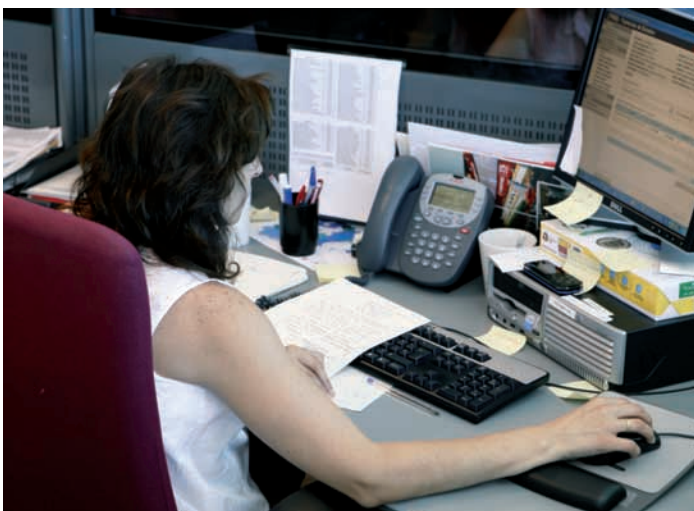
unos años parecía una ilusión, es hoy realidad. En el C@C24 el cliente puede dar partes, solicitar información sobre productos e incluso contratar una póliza, que posteriormente se envía al domicilio del cliente y éste devuelve firmada. Con ello, se pretende evitar que el asegurado tenga que desplazarse hasta las oficinas para realizar cualquier trámite, si no lo desea.

Las cuatro sedes que hasta ahora existían en Madrid (situadas en las calles Sagasta y Claudio Coello, en Las Rozas y en Majadahonda) se han unificado en dos, una situada en Las Rozas y otra en Madrid, concretamente en el edificio ubicado en la calle Sor Ángela de la Cruz. A estas dos sedes se unen las que existen en Ávila, Valladolid, Valencia, Teruel y Las Palmas de Gran Canaria.

A partir de ahora sólo existe un distribuidor de llamadas único, que es el «corazón de todo el C@C24», y a través del que se asig-

nan las llamadas, garantizando que ésta llega al gestor idóneo, independientemente de la sede de España en la que esté ubicado. Con esta reorganización se ha pretendido optimizar las estructuras existentes y acometer una renovación tecnológica que posibilite ofrecer un servicio de mayor calidad y que convierte el nombre del C@C24 –Cuidemos al cliente las 24 horas– en una realidad.

Casi 1.000 personas trabajan actualmente en el C@C24, en el que la formación ha sido y sigue siendo la piedra angular de este servicio. El plan de formación que se lleva a cabo se centra en dos ámbitos: la formación técnica y las habilidades. Prueba de la gran apuesta por la formación es que la rotación de la plantilla del servicio se sitúa en torno al 5 por ciento, frente al 25 por ciento del sector. Un objetivo importante para el C@C24 es crear el mejor *contact center* donde trabajar.



*El C@C24 es la oficina en la que el cliente puede hacer cualquier gestión (dar partes, solicitar información sobre productos o contratar una póliza) sin necesidad de desplazarse*





El C@C24 camina a la vez que lo hace la organización. Así, por ejemplo, si MAPFRE FAMILIAR agrupa todos los productos para particulares, los gestores del C@C24 también ofrecen información sobre todos estos productos y tramitan partes sobre todos los seguros para particulares. Porque, en definitiva, no se trata sólo un centro de atención telefónica... es mucho más. En él se presta un servicio multicanal, es decir, se atienden y se realizan llamadas telefónicas, consultas a través de la web, correos electrónicos y se da soporte a servicios a través de móvil.

A través del C@C24 se tramita la prestación de 1,2 millones de asistencias en carretera al año y de 1,5 millones de siniestros de hogar. Asimismo, se capturan 680 partes de siniestros de automóvil al día y se autorizan 1.500 prestaciones sanitarias diarias. Estas cifras ofrecen una idea de la importancia de este servicio, que también lleva a cabo acciones comerciales proactivas, como campañas de venta de productos, o de fidelización y prevención, así como encuestas de satisfacción a los clientes.

La contratación de pólizas a través del C@C24 es ya una realidad y prueba de ello es que al año se venden más de 3.000 pólizas de Seguros Generales y casi 30.000 de Automóviles. A esto hay que añadir los suplementos de pólizas que también se pueden realizar vía telefónica.

Pero a través del C@C24 también se atienden consultas de carácter general, como, por ejemplo, información sobre teléfonos y direcciones de oficinas o la gestión de los recibos e impagados de clientes, o se gestionan las llamadas de personal sanitario o centros médicos que necesitan autorizaciones. Igualmente se puede poner en contacto a los clientes con la red de profesionales del Gru-

*A través del C@C24 se tramita la prestación de 1,2 millones de asistencias en carretera al año y de 1,5 millones de siniestros de hogar. También se capturan 680 partes de siniestros de automóvil al día y se autorizan 1.500 prestaciones sanitarias diarias*

po para la realización de reformas en el hogar. El abanico de servicios que ofrece el C@C24 es muy amplio.

Lógicamente, el nivel de actividad del C@C24 varía a lo largo del año, ya que las demandas de los clientes también cambian con las estaciones. Así, por ejemplo en los meses de lluvia, tormentas y viento, las consultas y siniestros de seguros de Hogar se incrementan un 20 por ciento y, sin embargo, en los servicios de Salud la mayor actividad se produce en invierno, y en los de Automóviles en verano.

La calidad es una máxima en el C@C24... pero no una máxima teórica, sino práctica: dar respuesta a lo que el cliente necesita, anticipándose incluso a sus demandas.



## Mejor compañía de Seguro Directo en Latinoamérica por tercer año consecutivo

MAPFRE ha sido elegida por tercer año consecutivo la mejor compañía de Seguro Directo de Latinoamérica por la revista *Reactions*, del grupo Euromoney. El galardón 2008 ha sido otorgado a MAPFRE por los lectores de la revista, y fue entregado a finales de agosto en Nueva York a Jaime Tamayo, Presidente y CEO de MAPFRE USA, que lo recibió en nombre de MAPFRE.

El premio del grupo Euromoney ha sido concedido tras una encuesta llevada a cabo entre profesionales del ámbito financiero, asegurador y jurídico.

*Reactions* es una de las revistas líderes del sector asegurador y reasegurador a nivel mundial y en sus páginas especializadas publica frecuentemente rankings del sector mundial, análisis detallados de las diferentes compañías, así como de la evolución bursátil de las entidades de seguros.

## Una de las 35 Mejores Empresas para Trabajar las Mujeres en México

LAS MEJORES  
EMPRESAS PARA  
TRABAJAR EN  
MÉXICO  
2008

La filial de MAPFRE en México ha recibido el premio a una de las 35 Mejores Empresas del país para Trabajar las Mujeres 2008, según el Instituto Great Place to Work de México. El galardón fue recibido por Marisol Jiménez, Directora Ejecutiva de Daños de MAPFRE MÉXICO.

La elección de las 35 empresas se realizó a partir de un análisis sobre la forma en que participa la mujer en la organización. La selección de compañías tuvo en cuenta la calidad de las políticas y prácticas relacionadas con las mujeres que tiene la empresa, que el número de mujeres fuera más del 35 por ciento de la plantilla, y que más del 20 por ciento de las posiciones directivas fueran ocupadas por mujeres, entre otros factores. Dada la importancia de las



diversas iniciativas enfocadas a las mujeres en todas las compañías seleccionadas, el Instituto Great Place to Work de México quiso que las 35 empresas reconocidas fueran distinguidas por igual.

En 2008, MAPFRE MÉXICO también ha sido incluida en la lista publicada por el Instituto Great Place to Work de las 100 Mejores Empresas para Trabajar en el país.

MAPFRE está presente en el mercado mexicano en Seguro Directo desde 1989, y en la actualidad es la quinta compañía en este segmento. MAPFRE MÉXICO alcanzó en 2007 un volumen de primas cercano a los 390 millones de euros y tenía a finales de año 390 oficinas y más de 1.340 empleados.



## Nueva filial de Asistencia en Dubai

MAPFRE ha inaugurado su filial de Asistencia en Dubai, desde la que coordinará y potenciará su actual negocio en el conjunto de los Emiratos Árabes Unidos y en Omán. Esta nueva oficina se une a las que MAPFRE ASISTENCIA ha abierto recientemente en Jordania, Argelia, Egipto e India en el marco de la política de expansión internacional de la compañía en esta región del mundo. Además, está presente en esta región en Túnez y Bahrein.

MAPFRE ASISTENCIA ofrece en Dubai servicios de asistencia a los sectores asegurador, financiero y del automóvil de su zona de influencia. Esta nueva oficina permitirá una mejor atención comercial al mercado corporativo local y servirá de base para el lanzamiento de nuevos programas y servicios.

Junto al resto de los Emiratos Árabes Unidos y Omán, Dubai, situada en el Golfo Pérsico, es una de las regiones de mayor desarrollo económico del mundo. MAPFRE ASISTENCIA está presente en la zona desde 1994 y prevé que la nueva oficina continúe impulsando el ritmo de crecimiento de su negocio, vinculado principalmente a clientes con inversiones estables a largo plazo.

### Certificación ISO 9001:2000 en Filipinas

Por otro lado, IBERO ASISTENCIA, filial de MAPFRE ASISTENCIA en Filipinas, ha obtenido la certificación ISO 9001:2000 otorgada por Bureau Veritas. Dicho certificado confirma la madurez y eficacia de la gestión y operaciones del servicio de *call center* 24 horas de esta compañía, dedicado a la prestación de asistencia en carretera, para el hogar y en viaje.

La Norma ISO 9001:2000 tiene como objetivo fortalecer los Sistemas de Gestión de Calidad de la empresa auditada, en este caso IBERO ASISTENCIA, a través del análisis de las relaciones con los proveedores, la orientación al cliente, la participación en equipo y la toma de decisiones, entre otros aspectos.

También han sido certificadas bajo este modelo de gestión de calidad las entidades de MAPFRE ASISTENCIA en Bahrein, Brasil, Colombia, China, España, Túnez, Uruguay y Venezuela, además de MAPFRE QUAVITAE.



## MAPFRE PUERTO RICO logra una importante cuenta del Gobierno

La filial de MAPFRE en PUERTO RICO ha conseguido la adjudicación de una de las cuentas más importantes del Gobierno del país. Se trata de las pólizas que cubren las residencias propiedad del Departamento de la Vivienda del Gobierno de Puerto Rico, así como la parte de las mismas que recientemente ha sido privatizada. Ambas pólizas suponen cerca de 13 millones de euros en primas.

MAPFRE, presente en Puerto Rico desde el año 1990, cuenta con más de 800 empleados y una red de más de 30 sucursales en la isla. La entidad, que opera en todos los ramos, es líder en Seguros Generales (Automóviles, Hogar y Caucción) y mantiene una cuota de mercado del 12,7 por ciento en el conjunto de No Vida.

## Congreso Anual de la Asociación de Gerencia de Riesgos y Seguros del Reino Unido

MAPFRE EMPRESAS ha participado en el Congreso Anual de la Asociación de Gerencia de Riesgos y Seguros del Reino Unido (Airmic), celebrado en Edimburgo.

En este congreso participaron Patrick Dawson, Director de la Oficina de Representación de MAPFRE EMPRESAS en el Reino Unido; George Levy-Cooper, Property Manager, y Ricardo Ortega, Subdirector General de la División de Global Risks de MAPFRE EMPRESAS.

Ésta es la primera vez que MAPFRE EMPRESAS, a través de su oficina de representación en ese país, participa en un evento de esta importancia en el Reino Unido.

El acto se centró en la gestión de la crisis económica y las diferentes soluciones que se pueden abordar para prevenir situaciones similares. En este congreso estuvieron presentes casi 60 *stands* y más de 1.000 especialistas del sector.

## J. Ramón Tomás Forés, Vicepresidente de la Asociación Mexicana de Seguros

José Ramón Tomás Forés, Presidente Ejecutivo de MAPFRE en México, ha sido nombrado Vicepresidente de la Asociación Mexicana de Instituciones de Seguros (AMIS), un cargo que ejercerá hasta mediados del año 2009. El nombramiento de la nueva ejecutiva de esta institución, que estará presidida por Juan Ignacio Gil Antón, se hizo público en la XVIII Convención Nacional de Aseguradores celebrada recientemente.

AMIS es una asociación formada por las principales aseguradoras de México. Entre sus funciones se incluyen promover el desarrollo del sector asegurador, representar sus intereses ante autoridades del sector público, privado o social y proporcionar apoyo técnico a sus asociados.



## Nuevo centro de atención de siniestros en Paraguay

La filial de MAPFRE en Paraguay ha inaugurado el primer y único centro de atención de siniestros del país, que ha sido dedicado a Santiago Gayarre, fundador de MAPFRE PARAGUAY y ex Presidente de MAPFRE AMÉRICA.

Las instalaciones del SERVIMAPFRE SI24, ubicadas en la capital, Asunción, han sido diseñadas para ofrecer sus servicios y productos en el menor tiempo posible. Los servicios más destacados son, además de los partes de reclamaciones electrónicos, la peritación de los daños por parte de sus peritos propios, la valoración inmediata de los mismos mediante la utilización de avanzadas tecnologías, la

elección de taller (un servicio avalado por CESVIMAP Argentina), la emisión y entrega inmediata al asegurado de la orden de reparación, etc.

Las instalaciones cuentan también con un *call center* 24horas – SI24, desde el que se atienden llamadas de asistencia e incidencias de todos los asegurados, no sólo dentro del territorio nacional, sino también desde cualquier lugar del mundo en el que se encuentren desplazados.

MAPFRE, presente en el país desde 1986, tiene previsto construir otros dos centros SERVIMAPFRE similares a éste. MAPFRE PARAGUAY es en la actualidad la primera aseguradora No Vida en el país.



The Commerce Group

# La apuesta definitiva de MAPFRE por Estados Unidos

*MAPFRE anunció en junio la mayor adquisición de su historia: la compra de la aseguradora estadounidense The Commerce Group, una operación clave enmarcada en su voluntad de convertirse en una aseguradora global y en su apuesta definitiva por el Seguro Directo en Estados Unidos.*

Texto **Susana Díaz** Fotos **The Commerce Group**

**M**assachusetts se sitúa en la costa noroeste de Estados Unidos y su territorio cubre desde la punta de Cape Cod, en el Océano Atlántico, hasta los Montes Berkshire, en la frontera con el estado de Nueva York. Se trata de una región donde los contrastes entre el océano y las montañas son habituales, desde el sofisticado Boston, su capital, hasta las playas desiertas y sus islas, las leves colinas o los amables y dinámicos pueblos y ciudades.

Su nombre proviene de un término indígena que significa «lugar del monte grande» y es conocido en la actualidad como la «cuna de la historia norteamericana» y el corazón de Nueva Inglaterra, la región que hoy conforman además de Massachusetts, Maine, Connecticut, Rhode Island, New Hampshire y Vermont. Fue este estado el lugar donde los Padres Peregrinos llegaron en 1620 a suelo norteamericano y, desde entonces, su herencia ha sido creada por colonizadores, marinos, inmigrantes e industriales. Su papel en la historia de Estados Unidos ha sido siempre esencial, de hecho, formó parte de las 13 colonias originales que se rebelaron contra el Reino Unido en la Guerra de la Independencia de Estados Unidos en 1756.

Con más de 6,5 millones de habitantes, una población blanca en su mayoría, Massachusetts es el decimocuarto estado por



población del país y el tercero por renta per cápita, sólo superado por Connecticut y Nueva Jersey. Forma parte de una de las regiones más prósperas del país y es internacionalmente conocido por la calidad de sus universidades privadas, entre las que destacan la Universidad de Harvard y el MIT (Instituto Tecnológico de Massachusetts). Los parajes naturales y el turismo de calidad son, además, algunos de sus mayores atractivos.

#### El sector asegurador en Estados Unidos

El mercado asegurador estadounidense es, sin duda, el mayor mercado del mundo, tanto por volumen de primas, como por número de compañías, sofisticación de la oferta y nivel de competencia. Las mayores aseguradoras y reaseguradoras del mundo operan en este mercado donde el número de entidades del sector supera las 2.300, que emplean a cerca de 2,5 millones de personas. El volumen de primas del mismo se acerca a los 1.100 billones de dólares, más del 30 por ciento del volumen mundial. La penetración del seguro (porcentaje de primas sobre el PIB) representa el 9,6 por ciento, un 4,4 por ciento en Vida y un 5,2 por ciento en No Vida. Los estadounidenses gastan en promedio cada año

una cifra superior a los 1.661 dólares en seguros de Vida y 1.990 dólares en seguros de daños patrimoniales.

El mercado estadounidense de seguros está fuertemente regulado, fundamentalmente a nivel de cada estado. De hecho, cada uno de ellos tiene su propio departamento y comisionado de seguros, aunque existe cierta coordinación por parte de la Asociación Nacional de Comisionados de Seguros. Las diferencias legales entre estados y las diferentes prácticas establecidas, requieren un conocimiento exhaustivo de las diferentes legislaciones para facilitar las operaciones de las compañías. En concreto, en Massachusetts,

*Al día de hoy, The Commerce Group es la aseguradora número 20 en el ranking de seguros de Estados Unidos y cerró el ejercicio 2007 con cerca de 2.000 millones de euros en primas consolidadas*



el mercado asegurador atraviesa en los últimos meses un proceso de liberalización que afecta fundamentalmente a las tarifas definidas por las entidades y que está suponiendo un proceso de adaptación a nuevas prácticas de mercado.

#### La adquisición de Commerce

En este contexto, MAPFRE ha entrado de lleno en el mercado de Seguro Directo estadounidense realizando la mayor adquisición de su historia por cerca de 1.540 millones de euros. La aseguradora elegida, The Commerce Group, se fundó en 1971 en la ciu-



### GERALD FELS

*Chief Executive Officer (CEO) de The Commerce Group*

Tiene 65 años y se incorporó a The Commerce Group en 1975 como Director Financiero. En la actualidad es Presidente de las Entidades aseguradoras, cargo al que accedió en 2001. Se formó en Contabilidad Pública y obtuvo un MBA en el Babson College de Massachusetts. Es miembro de la Asociación de Contabilidad Pública del Estado de Massachusetts y del Instituto Americano de Contabilidad Pública.

*Consejo y equipo directivo de The Commerce Group.*



## JAIME TAMAYO

*Chief Operating Officer (COO) de The Commerce Group*

Licenciado en Derecho por la Universidad Complutense de Madrid, inició su trayectoria profesional en MAPFRE en 1993 tras otras experiencias profesionales. Al año de entrar en el Grupo, comenzó su carrera internacional asumiendo diferentes puestos de responsabilidad en la filial de Puerto Rico. Tras su experiencia en la isla, dio el salto a Estados Unidos como consejero de diversas entidades MAPFRE, además de Presidente Ejecutivo de MAPFRE USA.



dad de Webster, una localidad de unos 20.000 habitantes en la frontera con el Estado de Connecticut. La ciudad fue fundada en 1812 por Samuel Slater, padre de la revolución industrial americana, e inicialmente se erigió como centro industrial debido a su abundante abastecimiento de agua. La industria textil y el calzado impulsaron de forma importante el crecimiento de la ciudad, que hoy en día centra su actividad en la manufactura y el comercio.

A pesar de sus orígenes locales, The Commerce Group es a día de hoy la aseguradora número 20 en el ranking de Seguros de Es-



## ANDRÉS JIMÉNEZ

*Presidente de la División Internacional de MAPFRE y Presidente de The Commerce Group*

Con 57 años, es uno de los ejecutivos de MAPFRE con mayor trayectoria y experiencia internacional en el Grupo y uno de los mejores conocedores de su vertiente global. Ha desarrollado toda su carrera profesional en diferentes entidades de MAPFRE adquiriendo puestos de máxima responsabilidad. En concreto, es Presidente de MAPFRE RE desde 2001, Presidente de MAPFRE INTERNACIONAL desde 2005 y Presidente de la División Internacional de MAPFRE desde 2007, entre otras responsabilidades. Desde el año 2000 es Consejero de Shelter Insurance Companies. Es, además, consejero de MAPFRE S.A. y miembro del Patronato de FUNDACIÓN MAPFRE.

tados Unidos y cerró el ejercicio 2007 con cerca de 2.000 millones de euros en primas consolidadas. En Massachusetts es el líder en líneas personales de Seguros No Vida y desde 1990 es la mayor y más rentable aseguradora del ramo de Automóviles del estado. Aunque tradicionalmente Commerce ha operado en este estado, recientemente ha establecido también presencia en otros 16 estados y cuenta ya con licencias para operar en el resto del país. A día de hoy la aseguradora tiene filiales directas en California, Ohio y Nueva York. Tal y cómo señaló el Presidente de MAPFRE, José Manuel Martínez, «la adquisición de Commerce no es sólo la mayor operación de la historia del Grupo, sino que encaja perfectamente con su estrategia de crecimiento y con su voluntad de convertirse en una aseguradora global. Además, supone un paso clave en la apuesta por el mercado estadounidense».

Entre las principales fortalezas de Commerce, destaca la contrastada experiencia de su equipo gestor, con Gerald Fels como Presidente y CEO de las entidades aseguradoras, el compromiso



## MAPFRE EN ESTADOS UNIDOS

MAPFRE empezó a operar en Estados Unidos en 1993. La primera entidad del Grupo en operar en este país fue MAPFRE ASISTENCIA, que a día de hoy tiene dos *call centres* de alta tecnología en Georgia y Miami. En el año 2000 se creó MAPFRE REINSURANCE CORPORATION para las operaciones de reaseguro y un año más tarde se iniciaron las operaciones de Seguro Directo, ya con la marca MAPFRE, a través de la adquisición de una entidad en el estado de Florida. En la actualidad, y además de las operaciones adquiridas mediante la compra de Commerce, MAPFRE esta presente en Florida, Nueva Jersey y Puerto Rico. MAPFRE gestiona, además, una amplia cobertura en Asistencia en carretera en todo el país.

de sus cerca de 2.400 empleados, así como la fortaleza de su red de cerca de 2.800 agentes y corredores. Commerce mantiene excelentes relaciones con sus agentes, como base de su estrategia empresarial. De hecho, aproximadamente el 60 por ciento de los agentes actuales de Massachusetts trabajan en la compañía desde hace más de 10 años. Su cultura empresarial se basa, además, en la excelencia del servicio al cliente, la calidad de sus productos y la apuesta por la mejora continua. «Estamos orgullosos de que nuestra compañía haya crecido desde sus pequeños comienzos en 1971 hasta pasar a ser un negocio de 2.000 millones de dólares e integrarse en uno de los grupos aseguradores líderes del mundo. Esta operación refuerza el compromiso de los últimos 37 años de nuestro fundador, nuestros accionistas, ejecutivos y empleados de construir un negocio de nivel mundial», subrayó Fels tras el anuncio de la operación.

Los primeros pasos de MAPFRE en Massachusetts han sido especialmente satisfactorios. El pasado 23 de septiembre tuvo lugar

*El proceso de integración de las entidades se está realizando siguiendo, entre otros, los principios de autonomía en la gestión, especialización, descentralización y actuación coordinada que caracterizan al Grupo.*



el primer Consejo de The Commerce Group tras la adquisición de MAPFRE. El mismo contó con la presencia del Presidente, José Manuel Martínez, que estuvo acompañado de los principales ejecutivos de la División de Seguro Directo Internacional de MAPFRE. El Consejo, entre otros aspectos, aprobó su nueva composición dando entrada a Andrés Jiménez, Presidente de la División de Seguro Directo Internacional como Presidente de The Commerce Group; y entre sus miembros, Gerald Fels, Chief Executive Officer (CEO) de The Commerce Group; Esteban Tejera, Director General de MAPFRE S.A.; Javier Fernández-Cid, Director General de MAPFRE INTERNACIONAL; y Domingo Sugranyes, Vicepresiden-

## LA ASOCIACIÓN AMERICANA DEL AUTOMÓVIL

Una de las fortalezas comerciales de Commerce es la alianza que mantiene con numerosos clubes de la Asociación Americana de Automóviles, American Automobile Association (AAA), denominada también «triple A», una asociación formada por clubs del automóvil con más de 900 oficinas por todo el país. Commerce mantiene acuerdos de distribución exclusivos con algunos de sus miembros y alianzas estratégicas con otros muchos.

te de MAPFRE hasta finales de 2007. Asimismo, Jaime Tamayo, actual Presidente Ejecutivo de MAPFRE USA, fue nombrado miembro del Consejo de Administración de las Aseguradoras del Grupo Commerce y Chief Operating Officer (COO).

El proceso de integración de las entidades se está realizando siguiendo, entre otros, los principios de autonomía en la gestión, especialización, descentralización y actuación coordinada que caracterizan al Grupo. Como muestra de la satisfacción por la nueva situación de Commerce, a finales de julio tuvo lugar un evento de celebración y presentación de MAPFRE a todos los nuevos empleados del Grupo. El evento principal se celebró en Webster y fue retransmitido al resto de filiales en Estados Unidos. Contó con la presencia, entre otros ejecutivos del Grupo, de Andrés Jiménez, quién aprovechó la ocasión para dar la bienvenida a todos a MAPFRE y mostrar su satisfacción e ilusión por el nuevo reto que supone la integración de Commerce.

## S.A.R. la Infanta Doña Elena se incorpora a FUNDACIÓN MAPFRE



S.A.R. la Infanta Doña Elena se ha incorporado el pasado 15 de septiembre a FUNDACIÓN MAPFRE en calidad de Directora de Proyectos Sociales y Culturales. Para desempeñar dicho cargo, colaborará con las Direcciones Generales de los Institutos de Acción Social y de Cultura, en el ámbito de sus actividades y proyectos respectivos.

Además de sus actividades institucionales y cometidos

oficiales, la Infanta apoya y participa personalmente en numerosos actos de tipo educativo y cultural. Se preocupa especialmente de impulsar el deporte de los discapacitados y es Presidenta de Honor del Comité Paralímpico Español y de Special Olympics. Con el fin de apoyar a los deportistas españoles, ha asistido a los Juegos Paralímpicos de Barcelona, Atlanta, Sydney, Atenas y Pekín.

## Nace UNIDIS, Centro de Atención a Universitarios con Discapacidad

La UNED y FUNDACIÓN MAPFRE han presentado el Centro de Atención a Universitarios con Discapacidad UNED-FUNDACIÓN MAPFRE (UNIDIS), que pretende fomentar la igualdad de oportunidades en la educación superior de las personas con discapacidad, mejorando así sus posibilidades de integración laboral.

UNIDIS presta a los estudiantes que así lo requieran una atención especializada que les permite progresar en su desarrollo cultural, académico y profesional, proporcionándoles los métodos y medios necesarios de información, orientación, tutoría y apoyo para facilitar su inserción en el ámbito laboral. Además, pretende sensibilizar, formar y asesorar a la comunidad universitaria sobre las necesidades que tienen los estudiantes con discapacidad.

El proyecto fue presentado el pasado mes de julio por Amparo Valcarce, Secretaria de Estado de Política Social, Familias y Atención a la Dependencia y a la Discapacidad del Ministerio de



Educación, Política Social y Deporte; Juan Antonio Gimeno, Rector de la UNED; y Juan José Almagro, Vicepresidente del Instituto de Acción Social de FUNDACIÓN MAPFRE.

El nuevo centro garantizará el acceso de las personas con discapacidad a las titulaciones universitarias, eliminando las barreras arquitectónicas y tecnológicas, e informará a los estudiantes sobre las posibilidades de estudio y medios de ayuda con los que cuentan, además de apoyar su inserción laboral.

FUNDACIÓN MAPFRE, a través de su Instituto de Acción Social, colaborará con UNIDIS mediante la aportación anual de 500.000 euros durante los años 2008, 2009 y 2010 y estará presente en el Consejo Asesor que coordinará y evaluará la actividad del centro. El consejo también contará con la representación de la UNED, del Ministerio de Educación, Política Social y Deporte y del Comité Español de Representantes de Personas con Discapacidad (CERMI).



## Coleccionar el mundo, primera gran exposición de fotografía de FUNDACIÓN MAPFRE

FUNDACIÓN MAPFRE presenta «Coleccionar el mundo (Seis fotógrafos norteamericanos)». La muestra, que recoge una parte significativa de las adquisiciones de la Fundación durante el año 2008, podrá verse hasta el 4 de enero en la sala de exposiciones de General Perón 40, en Madrid

La exposición, compuesta por 77 fotografías, constituye un testimonio de la importancia que la fotografía ha adquirido dentro de las colecciones de la Fundación,

vertebradas alrededor de la obra sobre papel. Así se enriquecen con la máxima expresión artística del siglo XX, que refleja mejor que ninguna otra la democratización de los lenguajes y supedita de manera absoluta la técnica y la tecnología al punto de vista del artista.

La muestra inaugura la programación de fotografía a la que FUNDACIÓN MAPFRE dedicará en exclusiva su sala de la avenida General Perón. Las primeras exposiciones



Walker Evans, *Faces, Pennsylvania Town, 1936*.  
© Walker Evans Archive, The Metropolitan Museum of Art.

programadas para el año 2009 están dedicadas en primer lugar al maestro anglosajón Walker Evans y, posteriormente, a la obra de Fazal Sheikh. La sala participó

en la pasada edición de La Noche en Blanco, manteniendo sus puertas abiertas hasta la 1:30 de la mañana la noche del sábado 13 de septiembre.

## Renovación del acuerdo con Fundación Carriegos

La Fundación Carriegos y FUNDACIÓN MAPFRE han renovado el convenio de colaboración existente entre ambas entidades desde el año 2006. Mediante este acuerdo, FUNDACIÓN MAPFRE se compromete a colaborar económicamente en el desarrollo de un programa de terapia ecuestre en el que participará la Asociación

Leonesa de Atención a Personas Afectadas de Parálisis Cerebral (Aspace León). Gracias a este acuerdo, un grupo de seis niños y tres adultos de esta organización recibirán terapia asistida con caballos durante 30 semanas, desde octubre del presente año hasta junio de 2009.

Éste es el tercer año en que la Fundación Carriegos y FUNDACIÓN MAPFRE ponen en marcha este proyecto del que se beneficiarán los asociados de Aspace León.

En la firma, que tuvo lugar en la sede de la Fundación Carriegos, estuvieron presentes Santos Llamas, Presidente de la Fundación Carriegos, Antonio Pérez Alonso, Director General de MAPFRE en Noroeste, y Fernando Garrido, Director General del Instituto de Acción Social de FUNDACIÓN MAPFRE.



## El Curso de Conducción Segura de Motos sigue recorriendo España

El Instituto de Seguridad Vial de FUNDACIÓN MAPFRE continúa recorriendo España con el «Curso de Conducción Segura de Motos», una iniciativa dirigida a los conductores de ciclomotores y motocicletas (hasta 125 cc.), con la que se pretende fomentar el uso y la conducción responsable de estos vehículos.

La campaña, que ha visitado ya otras 10 ciudades españolas, y que estuvo el pasado mes de septiembre en Bilbao, permite a los asistentes conocer los elementos imprescindibles para una conducción segura, como por ejemplo, el uso del casco, el mantenimiento de los neumáticos, suspensión, luces y frenos. Además, los participantes pueden hacer una prueba de habilidad en un circuito cerrado con motos de la organización.

Paralelamente al Curso de Conducción Segura de Motos para adultos, FUNDACIÓN MAPFRE también organiza distintas actividades para concienciar a los niños acerca de la importancia de mantener una conducta vial responsable.

FUNDACIÓN MAPFRE regala, a todos los participantes que realizan el curso de conducción, un DVD en el que Jorge Martínez Aspar y Álvaro Bautista explican las peculiaridades de las motos y dan consejos para conseguir una conducción segura sobre dos ruedas.

## Publicado el estudio «El mercado español de Seguros en 2007»

El Instituto de Ciencias del Seguro de FUNDACIÓN MAPFRE ha publicado el estudio «El mercado español de Seguros en 2007». Este informe analiza y resume en un único documento los principales acontecimientos y magnitudes del sector asegurador español en el pasado ejercicio, junto con otras variables económicas y sociales que inciden en su evolución. Para su elaboración, el Instituto de Ciencias del Seguro utiliza datos y estadísticas de las principales asociaciones sectoriales y organismos oficiales.

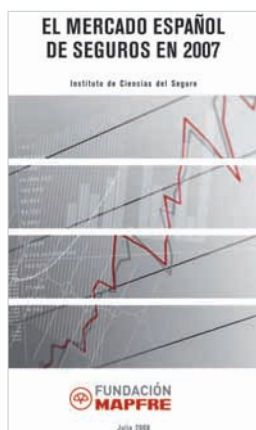
El estudio recoge también un resumen de las modificaciones legales que se han incorporado en el año 2007 y de otros proyectos normativos que se encuentran en tramitación y que tienen especial interés para el sector asegurador.

El informe revela que el sector asegurador español ocupa el undécimo puesto de la clasificación mundial de países por volumen de primas, una posición menos que la que ocupaba en 2006. En Vida mantiene el puesto número 16 y en No Vida baja un puesto, hasta

el noveno lugar. En Europa, España continúa siendo el sexto mayor mercado, con una cuota del 5,1 por ciento –frente al 4,9 por ciento de 2006–, por detrás del Reino Unido, Francia, Alemania, Italia y Holanda.

El ranking de los 10 primeros grupos aseguradores ha seguido encabezado por MAPFRE, que con un volumen de primas de 7.889 millones de euros supera al segundo y tercer grupos juntos.

Este estudio está disponible en la *web* de FUNDACIÓN MAPFRE.



## Nueva publicación de FUNDACIÓN MAPFRE GUANARTEME

Recientemente, FUNDACIÓN MAPFRE GUANARTEME ha editado el libro «Arte contemporáneo en Canarias. Una visión más», que recoge las ponencias del curso de arte que impartió la fundación y con el mismo nombre.

Los contenidos del curso se estructuraron en tres grandes bloques temáticos con un sencillo corte cronológico. En los dos primeros, –Canarias entra en la modernidad– y –Canarias y las vanguardias artísticas: la posguerra, éxodo y el retorno–, los profesores participantes

aportaron propuestas orientadas a clarificar y ordenar contenidos, ya que se trataba de temas que han sido también ampliamente estudiados por historiadores y críticos. Sin embargo, en el tercero, –30 años de arte en Canarias: de la transición a la historia reciente–, se intentó aportar luz a los años más recientes de nuestra creación.

La presentación corrió a cargo de Julio Caubín Hernández, Presidente de FUNDACIÓN MAPFRE GUANARTEME; Esther Martel Gil, Directora; y Alicia Batista, Directora de Arte y Cultura.

## Participación en los cursos de verano de la Universidad Complutense

La Fundación Gaspar Casal y FUNDACIÓN MAPFRE organizaron un encuentro sobre Innovaciones en gestión de servicios de salud, dentro de los cursos de verano que la Universidad Complutense realizó en El Escorial.

El curso ofreció una visión del «nuevo clínico», desde una perspectiva global del servicio y de las funciones que se desarrollan: asistencia, investigación y formación continua, gestión de recursos humanos, etc. Al encuentro

asistieron profesionales con amplia experiencia en la gestión de servicios de salud, a los que se pretendió aportar instrumentos para conseguir una mayor eficiencia de su actividad.

En el acto de inauguración participaron Carlos Álvarez Jiménez, Presidente del Instituto de Prevención, Salud y Medio Ambiente de FUNDACIÓN MAPFRE, y Pablo Rivero Corte, Director General de la Agencia de Calidad del Sistema Nacional de Salud, del Ministerio de Sanidad y Consumo.



*FUNDACIÓN MAPFRE inaugura su nueva sede en el madrileño Paseo de Recoletos, nº 23, con una exposición monográfica sobre Edgar Degas, realizada con la colaboración excepcional del Musée d'Orsay de París y del Museu de Arte de São Paulo (MASP).*

FUNDACIÓN MAPFRE

Del 14 de octubre de 2008 al 6 de enero de 2009



# Degas

## El proceso de

Texto y fotos: **Instituto de Cultura de FUNDACIÓN MAPFRE**



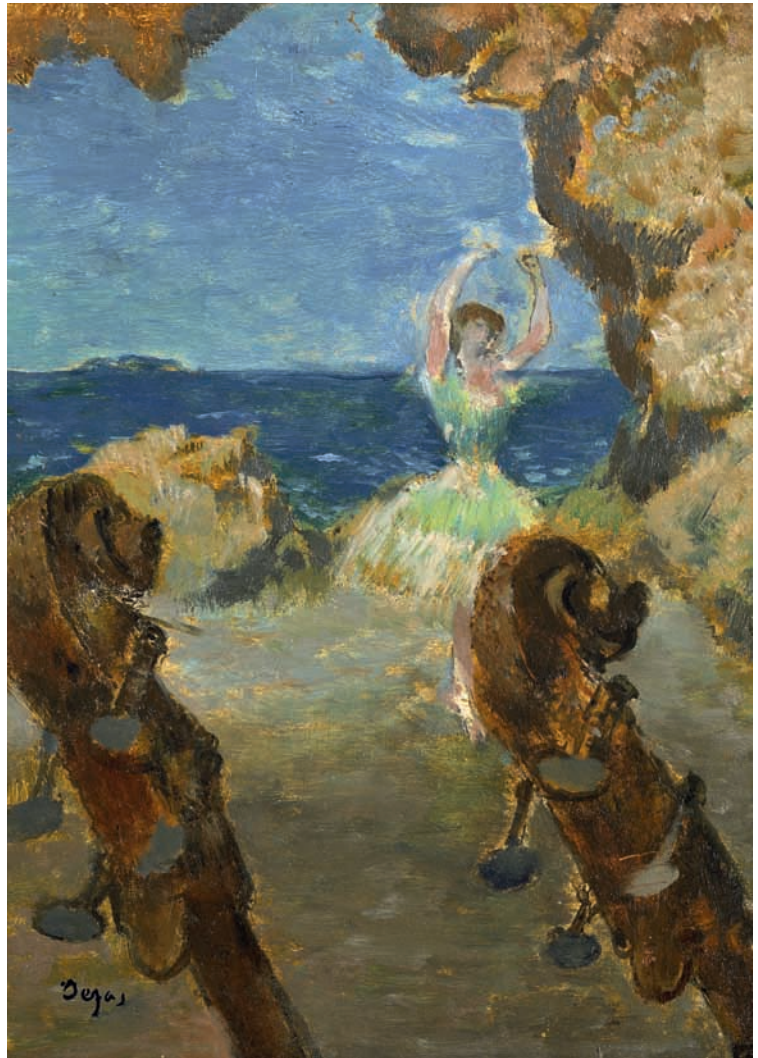
La muestra presenta, por primera vez en España, la colección completa de los 73 bronces de Degas, procedentes del Museu de Arte de São Paulo. Junto a ellos se exponen 6 óleos, 13 pasteles, 14 dibujos y 13 grabados procedentes del Musée d'Orsay, del Musée du Louvre, de la Bibliothèque Nationale de France, de la Philips Collection de Washington y de la Kunsthalle de Hamburgo, entre otras colecciones.

*Degas. El proceso de la creación* se estructura en torno a los conceptos fundamentales de la historia del arte, que en la obra de Degas adquieren una nueva y moderna dimensión. La muestra pretende indagar en los procesos de composición de artista, para mostrar cómo los grandes conceptos formales en los que se basa su obra —conceptos fundamentales de la historia del arte como la línea, el volumen, la perspectiva, la expresión o el movimiento— adquieren una nueva dimensión. Los valores compositivos clásicos se definen de nuevo en su obra.

Degas tiene una formación artística muy sólida, que sigue los cánones tradicionales. Su educación clásica y exquisita le permite viajar muy joven a Italia donde, en contacto con los grandes maestros del pasado, aprende la importancia de una composición sólida y estructurada. El dibujo será entonces la base sobre la que construye todo su arte, y la copia



'Le foyer de la danse à l'Opéra de la rue Le Peletier', 1872. Musée d'Orsay, Paris.



Derecha, 'Ballet', 1891. Kunsthalle, Hamburgo. Página opuesta, 'Petite danseuse de 14 ans'. Museu de Arte de São Paulo, Brasil.

# la creación

de los maestros antiguos se convertirá en su gran inspiración. Pero la gran novedad de Degas consiste en que, ya maduro, esos ingredientes esenciales de su formación conservan para él un valor indispensable.

Vollard decía que «la vida de Degas estaba tan pautada como un cuaderno de música». Esa necesidad de disciplina, que se ha querido ver como trasunto de su obsesión por las bailarinas, imprime en el artista una exigencia casi enfermiza para con su arte. Una obra era para Degas el resultado de una cantidad indefinida de estudios y nunca se atrevía a decir que estuviera terminada. El proceso de sus obras era lo fundamental.

Del proceso de dibujar insistentemente el cuerpo humano, inquiriendo sobre su forma y su expresión, parece haber nacido en Degas la necesidad de hacer escultura. Dibujar era, para el artista, un modo de pensar; modelar, otro: «Si modelo es para dotar a mis pinturas y a mis dibujos de mayor expresión —decía Degas en 1897 a Thiebault-Sisson—. En realidad, son ejercicios para entrenarme». A través de sus esculturas, Degas podía investigar sobre el centro de gravedad de sus figuras, sobre las líneas que recortan el espacio, sobre su manera de estar en un escenario... Podía mirarlas desde arriba, o desde abajo, y podía hacerlas girar, creando la ilusión de un movimiento.

*La exposición indaga en los procesos de composición de Degas, para mostrar cómo los conceptos formales en los que basa su obra (línea, volumen, perspectiva, expresión o movimiento) adquieren una nueva dimensión*



*La mirada de Degas parece propia de una fotografía. Pero esta apariencia de visión instantánea está construida a través de los procedimientos compositivos de la estampa japonesa, de la fotografía y de la ilustración gráfica*

**'Cheval au galop tournant la tête à droite'. Museu de Arte de São Paulo, Brasil.**



Salvo *La pequeña bailarina de 14 años*, concebida por el artista como una especie de experimento científico, Degas modelaba insistentemente estas pequeñas figurillas en cera que, siempre frágiles, podía retocar o rehacer. La superficie, la piel o sus efectos no le importaban demasiado, pues, en principio, no tenía intención de fundir bronce. «Es demasiada responsabilidad dejar tras de sí algo de bronce. ¡Un material que dura toda la eternidad!», le había dicho a Vollard.

A través del proceso de sus obras, en el que la escultura cobraba una importancia capital, Degas construía una nueva mirada cargada de significados. Mirando a través del grabado japonés, de la fotografía o de la ciencia, construía una mirada absolutamente moderna. Afirmaba no haber inventado nada cuando decía: «Sólo había que mirar».

### Línea

Los estudios de figuras que realiza para *Muchachas espartanas provocando a los muchachos* o para *Las desgracias de la ciudad de Orleans* muestran la importancia de la línea en la obra de Degas: estas mujeres proyectan las mismas posturas corporales que más tarde volveremos a encontrar en las mujeres que se asean o que descansan tras un ensayo de danza.

Las bailarinas protagonizaron este tipo de investigaciones a partir de los años 70. *Le foyer de la danse à l'Opera de la rue Le Peletier* (1872, Musée d'Orsay, París), presente en esta exposición, constituye un magnífico ejemplo de cómo Degas representa el ballet de forma descriptiva, tratando de dar al espectador una viva impresión de realidad. Pero, en realidad, Degas no tuvo acceso a los ensayos de la Ópera hasta 1883, gracias a la ayuda de Charles Ephrussi. Hasta ese momento, bailarinas profesionales posaban en el estudio del pintor. Degas estructuraba después la composición a partir de su fondo de dibujos de bailarinas en diferentes actitudes. Desde 1890, su arte se estilizaba cada vez más, y su producción se limitaba a elaborar variaciones sobre un número reducido de líneas y poses.

### Perspectiva

La mirada de Degas parece propia de una fotografía; diríamos que el artista observa una escena, retratando los elementos de la composición en la disposición en la que se los encuentra. Sin embargo, esta apariencia de visión instantánea, fragmentada y espontánea está profundamente construida, a través de los procedimientos compositivos de la estampa japonesa, de la fotografía y de la ilustración gráfica.

Degas conoció la estampa japonesa en 1856 a través de su amigo Bracquemond. Junto a él visita la famosa tienda parisina «El junco chino», que se convirtió casi en una



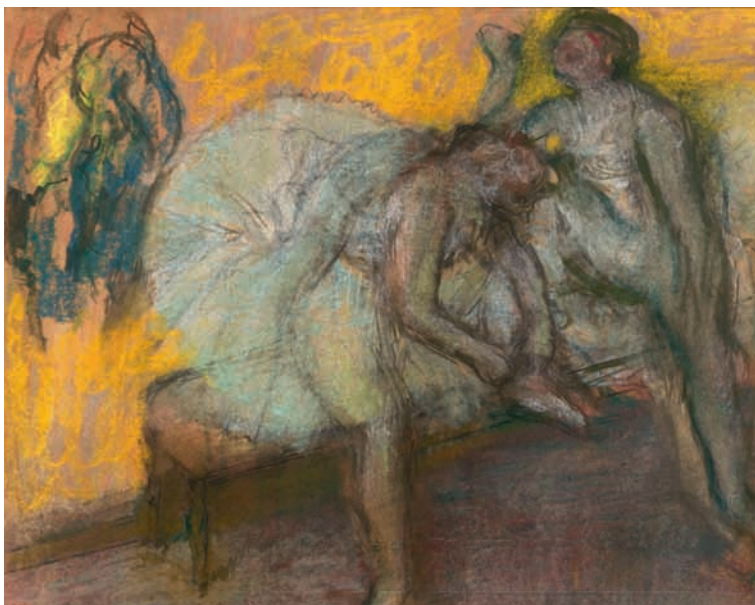
*'Danseuse espagnole et études de jambes'. Musée d'Orsay, Paris. Debajo, 'Femme se coiffant'. Museu de Arte de São Paulo, Brasil.*

*'Fin d'arabesque', 1877. Musée d'Orsay, Paris.*





'Deux danseuses au repòs', c. 1910. Musée d'Orsay, París. Debajo, 'Cuatro bailarinas en escena'. Museu de Arte de São Paulo, Brasil.



escuela del arte japonés. La fotografía resulta también para Degas un estímulo importante a la hora de afrontar nuevos enfoques. Por otra parte, la práctica de la escultura le permitía investigar sobre la proyección de las bailarinas sobre el plano del escenario, cuando eran miradas desde arriba.

Por primera vez, Degas concede una importancia primordial a la mirada del espectador. Según algunos autores, el enfoque indica muchas veces la edad, el sexo y la condición social del virtual espectador: la adopción de un punto de vista alto obliga a pensar que el espectador no participa del mismo espacio que el personaje retratado; la mirada desde arriba también indica una posición social más elevada, una distancia que, para Degas, además de social, es moral.

### Volumen

Parece evidente que, en sus *toilettes*, Degas despoja a la mujer de todo artificio. Al margen de la clase social de la retratada, la mujer queda reducida al estado de «hembra» que se asea. Las connotaciones misóginas destacan en todas las críticas de la época: el propio Degas era consciente – según relató a Jeannot – de que las mujeres le odiaban porque las mostraba sin coquetería y las desarmaba, tratándolas como animales que se lavan.

Al destacar la carne de estas mujeres se destacaba, por encima de todo, el volumen de las figuras. Geffroy decía que la mujer había quedado reducida a la gesticulación de sus miembros, al aspecto de su cuerpo. Despojada de cualquier interioridad, era evidente que quedaba humillada, pero su figura podía contener ahora conceptos puramente formales. Maurice Sérullaz, refiriéndose a las *toilettes* de Degas, insistía en que el artista «elimina los detalles, lo pintoresco, su línea se depura, sus formas se amplifican y sus obras, despojadas así de todo artificio, y libres de cuanto no es esencial, toman un carácter casi escultórico».

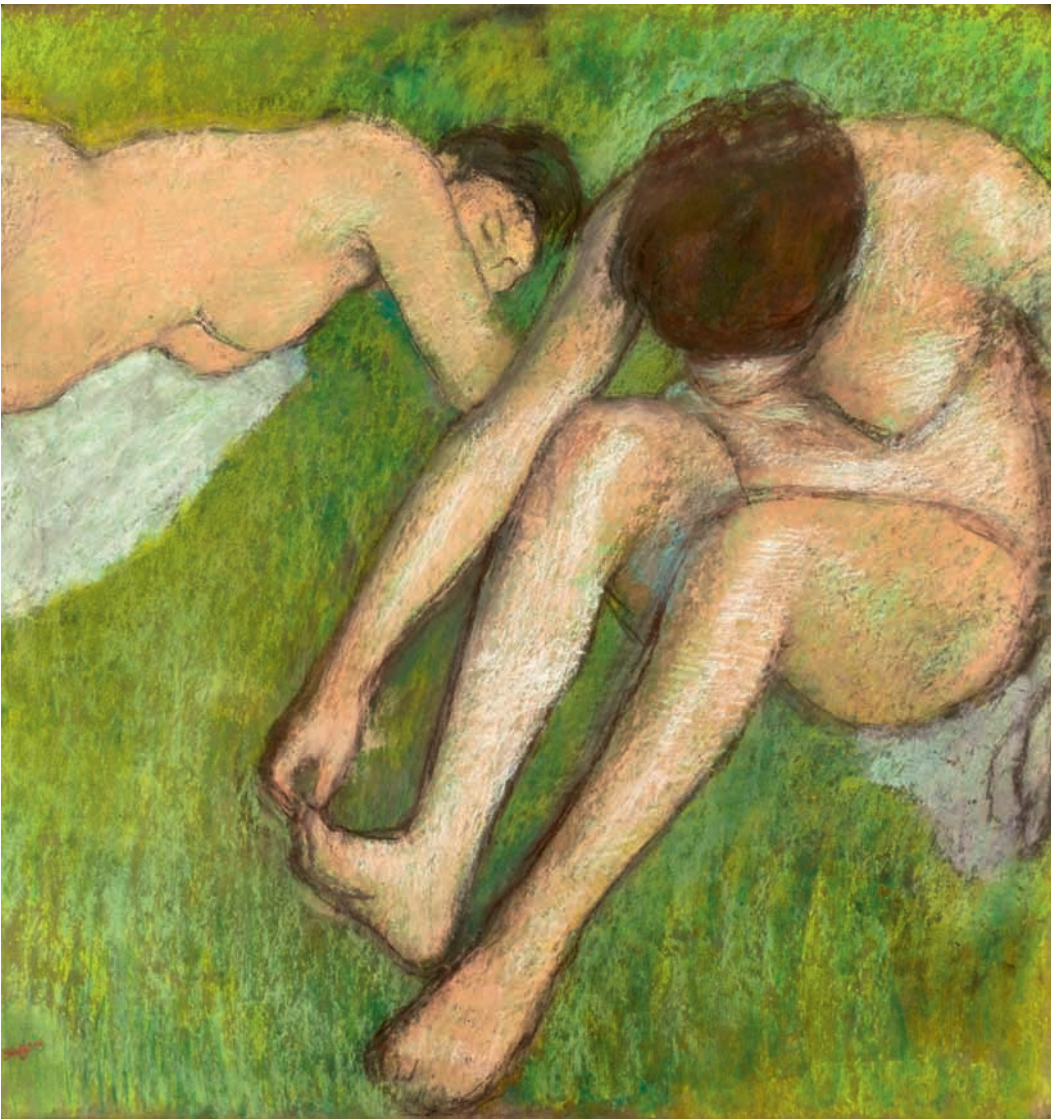
Frente a la línea que dibuja el arabesco de las bailarinas, el pastel amplifica las formas de las mujeres aseándose, destaca sus volúmenes y la superficie de su carne; las esculturas, por su parte, se vuelven más sólidas, más escultóricas.

### Movimiento

Los procedimientos compositivos de Degas transmiten una fuerte sensación de espontaneidad. Sus bailarinas o sus caballos se mueven, y eso no parece elaborado previamente. Buena parte de la genialidad de Degas consiste en mostrar en un solo gesto, en un solo instante, lo que acaba de ocurrir, lo que está ocurriendo y lo que ocurrirá justo después.

Las investigaciones de Degas sobre el movimiento se desarrollaron sobre todo a través de los caballos. A partir de 1861, visitaba con frecuencia a los Valpinçon, en Normandía, donde había numerosos hipódromos. Desde entonces, y hasta los años 80, Degas respeta los convencionalismos en su manera de representar el galope de los caballos.





*'Deux baigneuses sur l'herbe', 1886-1890. Musée d'Orsay, Paris.*

Los nuevos descubrimientos científicos en torno al movimiento de los animales cambiaron radicalmente la percepción de Degas. A través de ellos, el artista consigue reproducir el movimiento de los animales con una exactitud y una vibración hasta entonces desconocida. Era asiduo de los hipódromos pero, en su taller, tenía un pequeño caballo de madera en una mesita: «Cuando vuelvo de las carreras, éstos son mis modelos», le había dicho a Vollard.

### Expresión

Degas buscaba retratar a la gente en sus poses más típicas y familiares. Sus retratos burgueses muestran una llamativa empatía entre el artista y el retratado. La observación moderna debía fundamentarse en las características físicas, sociales y raciales de los individuos. El interés por la ciencia que embargaba a la sociedad en estos momentos, y a Degas en particular, había convencido a todos de que el verdadero realismo debía, ante todo, clasificar a los retratados.

Degas presenta en la exposición impresionista de 1881 su *Pequeña bailarina de 14 años*. Para su concepción, hace uso explícito de las teorías que popularizaba la antropología criminal, permitiendo identificar a su personaje con las clases «peligrosas».

Cuando Degas presentó su bailarina, las críticas de la época confirmaron hasta qué punto los lenguajes de la fisonomía y de la criminología estaban integrados en el discurso artístico moderno. Huysmans resaltaba que, cuando los burgueses la observaban, se les oía decir: «¡Por Dios, que mi hija no se convierta en una bailarina!»

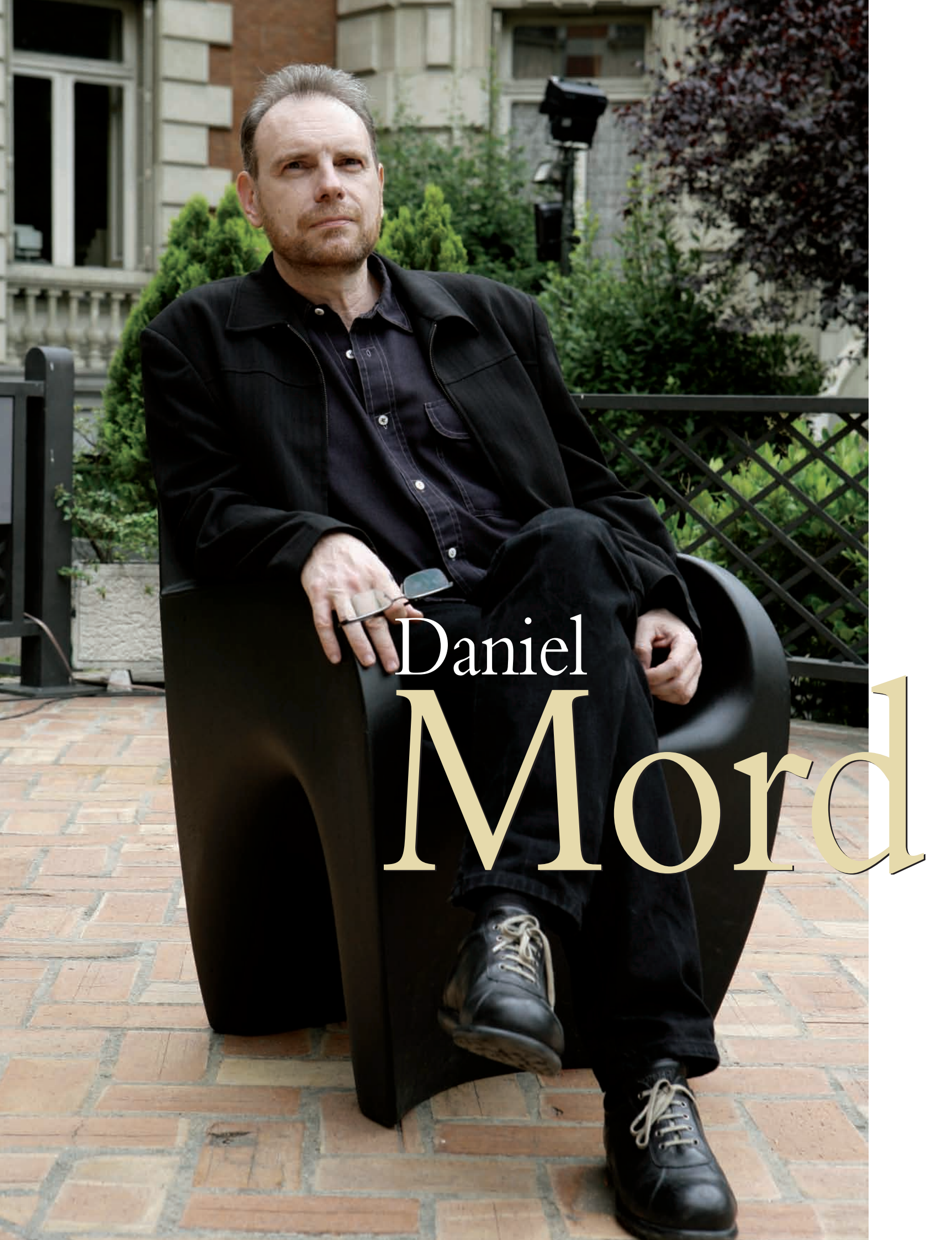
*Los procedimientos compositivos de Degas transmiten una fuerte sensación de espontaneidad.*

*Buena parte de la genialidad del artista consiste en mostrar en un solo gesto, en un solo instante, lo que acaba de ocurrir, lo que está ocurriendo y lo que ocurrirá después*

*'Portrait, tête appuyé sur le main'. Museu de Arte de São Paulo, Brasil.*







Daniel  
Mord

*«Figuras frágiles, delicadas, esquivas y bellas, como las mariposas». Así ve a los escritores que retrata ya desde hace 30 años, inagotable, Daniel Mordzinski, el artista argentino afincado en París, que combina de una forma propia, personal e irrepetible, la literatura, el periodismo, el cine y la fotografía, sus pasiones. Este verano ha protagonizado la exposición «Daniel Mordzinski, fotógrafo entre escritores. 30 años» en la Casa de América, en Madrid, y en el mes de septiembre estará en Segovia, en el MAPFRE Hay Festival, con la muestra «Crónica de un festival».*

Texto **Luz García** Fotos **Alberto Carrasco**

# zinski fotógrafo

El coleccionista de mariposas

Vaya por delante que para cualquier periodista tener que escribir algo sobre Daniel Mordzinski es una tarea que impone. Y en absoluto por temor a una reacción suya –no se puede ser más cercano, humano y entrañable de lo que él es–. Pero es que sobre el que escribe pesan todas las maravillosas palabras que le han dedicado a lo largo de estos 30 años de carrera las mejores plumas de la literatura española y latinoamericana, de los que es amigo y cómplice, y a los que ha retratado.

Mario Vargas Llosa escribe en uno de los textos del catálogo que edita Casa de América con motivo de la exposición que «decir que Daniel Mordzinski ha fotografiado a los autores es insuficiente. Porque las imágenes de ellos que la cámara de Mordzinski ha arrebatado al río del tiempo y fijado en esas cartulinas (...) son en verdad una interpretación profunda y respetuosa de su personalidad». Juan Cruz, en ese mismo catálogo, afirma que «lo que está claro es que cuando aparece Daniel Mordzinski se hace su luz. Él

es la velocidad de la luz, en estado puro (...) con él va la luz, no hace falta que se la pongan». O Luis Sepúlveda: «Daniel, además de un hermano y compañero de senda de muchos escritores, es una referencia ética y estética para una disciplina artística imprescindible como es el mostrar a los seres reales que habitan en un mundo real». Después de todo esto, que no es más que una pequeña muestra de lo que se ha escrito sobre él, ¿que más se puede decir? ¿Y cómo? Así que, la mejor opción es dejar que sea él quien hable.





*«La verdad es que me cuesta mucho más retratar a un escritor que he leído y que me ha dejado subyugado con un libro, que a otro escritor por el que siento respeto, pero que no me ha impactado tanto personalmente»*

*Literatura, cine, fotografía... Parece que ganó esta última.* Efectivamente, desde el principio había dentro de mí una lucha entre literatura, fotografía y sobre todo el cine. Pero hoy, que han pasado tantos años, cuando lo analizo, creo que retratar escritores es una forma de consolidar este diálogo entre literatura, fotografía, que tanto cuenta en mi vida, y cine, porque mi aproximación a la fotografía es, en cierta manera, cinematográfica.

*¿Cómo fueron tus comienzos? Porque una de tus primeras fotografías de escritores es, ni más ni menos, que de Borges, un mito.*

Lo maravilloso de la realidad es que a veces supera a la ficción, porque hay algo de casualidad —en que el primer retrato que yo hago de un escritor sea de un mito como Borges— y de causalidad, porque no me cabe duda de que nosotros contribuimos con nuestro esfuerzo a conseguir que aquello que parece fruto del azar sea realmente fruto del trabajo y el esfuerzo de cada uno.

Yo he tenido la suerte de que al llegar a París tuve ocasión de hacer una exposición muy pronto, y antes de la exposición busqué en la guía telefónica el número de Julio Cortázar para pedirle que viniera. Yo no lo conocía, pero allí estaba él, al día siguiente. Eso fue muy importante para mí, porque tengo que decir que me fui a París siguiendo a Cortázar, a *Rayuela*, a La Maga. En el Río de la Plata, que es una zona muy extensa, hay un pequeño territorio —de donde yo vengo— en el que el signo de pertenencia es amar París, donde los jóvenes no nos debatíamos entre deseos de ser astronautas o jugadores de fútbol, sino que soñábamos con París. Quizá no sabíamos qué íbamos a ser de mayores, pero sabíamos que, fuera lo que fuera, tenía que suceder en París. Por eso yo me fui allí, sin hablar francés, por el mito... Hay muchos jóvenes en América Latina que miran a Estados Unidos, pero mi mirada fue siempre muy literaria, y se dirigía a París.

*¿Y el mito estaba a la altura? Porque sigues en París...*

Bueno, como todo mito, se desvanece al conocerlo. Los comienzos fueron muy duros, pero yo prefiero hablar de las buenas fotos que de aquellas que salieron mal. En sentido amplio, metafórico, todos tenemos en la vida fotos que nos salieron mal. En la vida ha habido desencuentros también, pero lo cierto es que me siento un tipo afortunado, lo creo de verdad. Uno de mis grandes capitales son mis amigos escritores; no tengo duda alguna de que sin ellos no hubiera llegado a nada. Son ellos mi motor, los que me han empujado, los que me han impulsado.

*Sí, pero esto, una vez más, no es casualidad: tu forma de acercarte a la gente, Daniel, es muy natural. Tienes una extraordinaria facilidad para conectar con las personas.*

Bueno, hay muchas formas de hacer las cosas, y yo trato siempre de hacerlas bien. Si yo me dedico a retratar al otro, y no a hacer un retrato centrado en mi persona o ensayista, es porque el otro me interesa. Y cuando digo el otro no es solamente el escritor en su faceta profesional —sus libros, sus personajes—, sino también la persona que está detrás del escritor. Yo quiero ser invisible, transparente, cuando fotografío a otros.

**«Cuando hago una fotografía me interesa la persona que está detrás del personaje».**  
*Retrato de José Saramago.*



Y algo muy importante es que en mi manera de encarar el retrato de escritores no hay un afán de lucro. Afortunadamente, puedo volver sin una foto a casa si no he encontrado lo que quiero.

*¿Tienen un enfoque diferente estos retratos de escritores que el resto de tus trabajos?*

Ante todo, me gusta dejar claro que tengo la enorme suerte de vivir del periodismo gráfico. Más de una vez me han forzado a contraponerlo, a caer en el lugar común de enfrentar un periodismo que me da de comer con una vena artística. Pero esto no es cierto. A mí el periodismo me ha dado mucho más de lo que me ha quitado: la manera de relacionarme con un espacio-tiempo, la manera de llegar a un lugar y diagnosticar en pocos segundos cuál es el mejor rincón posible, cómo sacar lo mejor de ese sitio... eso me lo ha dado el periodismo.

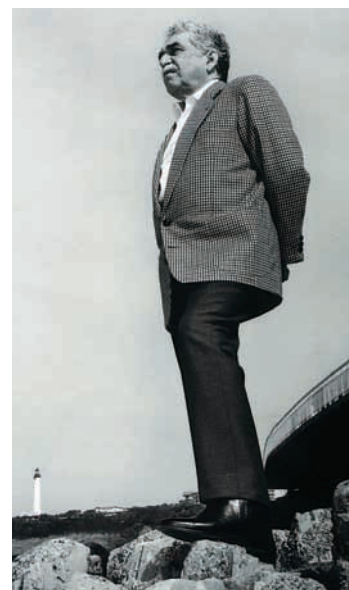
*Pero eso ya tenía que ir contigo, formaba parte de ti.*

Puede ser, pero se lima, se mejora, se aprende... Lo que llevaba conmigo, sin duda, era esa necesidad imperiosa de volverme invisible, de darle espacio a mi interlocutor, alejándome yo, de escuchar al otro. Pero insisto en el tema del lucro, porque para mí es importante. Me ha dado mucha libertad el hecho de poder volver a casa sin una foto. Me he pasado tardes, días enteros, y he vuelto sin una foto, porque estoy convencido de que si estamos pasándolo bien, lo mejor se va a producir en el próximo encuentro. El resultado es el fruto de aquello que vamos construyendo y que vamos sembrando a medida que vamos pasando. Por eso hay un tiempo para escuchar y hay un tiempo para hacer fotos. En prensa, es cierto, hay que precipitar todos esos tiempos, pero en tu búsqueda personal, no. Sin embargo, reconozco que también me gusta trabajar bajo presión. Por ejemplo, los MAPFRE Hay Festival son de una intensidad increíble. En ellos hay que conciliar tu trabajo personal con aquello que institucionalmente puede ser necesario, y el hecho de que el día sólo tenga 24 horas tiene algo bellissimo...

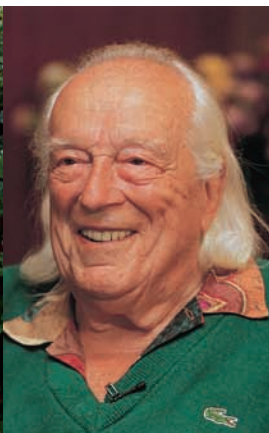
*Es el valor de lo efímero.*

Exacto, exacto. Y ahora que utilizas la palabra efímero, me gusta considerar mi trabajo como una colección de mariposas. Los escri-

tores son mariposas: son seres frágiles, bellísimas personas, pero la escritura es algo efímero. Y en esa construcción de mi colección no hay nada de «figurita», de número, de alcanzar una cifra –son muchísimos más aquellos que no he fotografiado que los que sí he retratado–. No lo quiero reducir a un número. Pero sí hay algo de colección de mariposas. Este vuelo de mariposas surgió a partir de una de las escasas fotografías de Nabokov –que no se dejaba fotografiar habitualmente–, en la que aparece, precisamente, cazando mariposas. Cuando vi esa foto hubo algo muy fuerte que me pasó, una de las pocas veces que supe inmediatamente que ésa era una buena foto, mi cuerpo me lo indicó. Esa tarde me di cuenta de que eso era lo que yo quería hacer. Esta foto tiene unos 20 años. Desde entonces, cuando tengo una sensación casi química de que me he acercado a una buena foto, lanzo la exclamación ¡he conseguido una mariposa!



*Entre los genios literarios  
inmortalizados por la  
incansable cámara de  
Mordzinski figuran Gabriel  
García Márquez, Julio  
Cortázar, Jorge Luis Borges,  
Rafael Alberti...*





*¿Y qué pasa cuando te ocurre lo contrario? Cuando estás con alguien con el que has conectado y te interesa realmente, pero no consigues una buena foto.*

Me cuesta mucho más retratar a alguien que amo, a un escritor que ya he leído y que me ha dejado subyugado con un libro, que a otro escritor por el que siento respeto pero que no me ha impactado tanto personalmente. Hay una anécdota muy curiosa de cuando José Saramago ganó el Nobel. Él tuvo la enorme generosidad de pedir que las fotos de Estocolmo fueran mías. Yo le pedí una cita para hacer fotos nuevas, pero era muy difícil, su agenda estaba muy completa y sólo pudimos conseguir una cita, muy breve, para hacer la foto. Esta anécdota es reveladora de cómo lo afectivo puede jugar en contra.

¿Qué pasó? Yo preparé este encuentro con Saramago con mucho interés, pero haciendo todo al revés de lo que en general hago... y todo me salió mal. En general, en 20 minutos suelo resolver una situación de este tipo... Estuve 3 horas... ¡Pobre Saramago! Y con asistente, cuando en general este tipo de fotos es fundamental que se hagan a cuatro ojos, no hay lugar para nadie más, que puede romper el encanto, la tensión... No lo fotografié en su cuarto del hotel, por respeto, y pedí uno prestado, llevé luces, paraguas, ¡qué sé yo! Yo no trabajo así. Y todo el tiempo sabía que no había foto, y seguía, seguía y seguía, aunque sentía que no había foto. Ya llegó un momento en que me dije: no vas a conseguir nada, así que ten la humildad de retirarte.

Cuando llegué a mi casa no me pude aguantar y lo llamé al hotel. Le dije: «José, sabes que en español retratar es volver a tratar». Y Saramago, rapidísimo, me dijo: «¿Qué me intentas decir?» «Que me salieron mal las fotos», contesté. Me dice: «¿Ya revelaste?» Y respondí: «No te voy a mentir, me encantaría decirte que salieron mal en el laboratorio (en aquel momento no se utilizaba la fotografía digital), pero lo que pasa es que intenté no ser yo, intenté fotografiar a un Nobel, quise hacer fotos para Estocolmo... No sé que intenté, pero lo hice mal. Déjame volver a intentarlo, dame 10 minutos que quiero ser yo otra vez». Pero era imposible, se marchaba de París muy temprano al día siguiente y esa noche tenía una cena con amigos. Tras muchas resistencias conseguí que



Organizada por FUNDACIÓN MAPFRE con la colaboración del Ayuntamiento de Segovia, HAY. *Crónica de un Festival. Fotografías de Daniel Mordzinski* muestra cerca de un centenar de imágenes captadas en sus diferentes convocatorias (Cartagena de Indias, Granada, Hay-on-Wye, Segovia). La mirada de Daniel Mordzinski refleja la singular personalidad del Hay Festival en una crónica que da cabida a todos los protagonistas, desde el público, los escritores y los trabajadores del Festival hasta los escenarios y los espacios urbanos. La exposición, inaugurada el pasado 24 de septiembre, podrá visitarse hasta el 9 de noviembre de 2008 en el Edificio de la Alhóndiga, en Segovia.

me dejara encontrarme con él unos momentos a la puerta del restaurante en el que cenaba. E hice lo que siempre había hecho, y resolví la situación. Frente al restaurante, que estaba junto al Sena, bajamos unas escaleritas y en ese momento pasó un *bateau mouche* que lo iluminó. Ahí estaba: la foto, la mariposa.

Esto me enseñó que, aunque evidentemente, uno tiene que renovarse, buscar otros caminos y arriesgarse, lo tiene que hacer siempre tal y como uno mismo lo siente, como le sale de dentro.

*Y ahora, ¿qué te pide el cuerpo?* Estoy viviendo un momento muy dulce y quiero prolongarlo. No quiero hacer cosas distintas a las que siento. Lo que quiero es que el día tenga más de 24 horas para tener más tiempo para hacer lo que quiero, y seguir consiguiendo

que esa pastillita que me tomo todas las mañanas para ser invisible me siga haciendo efecto.

*Pero cada vez eres menos invisible, Daniel.*

Bueno, no creas. A la hora de hacer mis fotos yo desaparezco, quien queda es el otro, el retratado. Pero volviendo a tu pregunta de qué quiero hacer ahora. Este proyecto de 30 años era muy importante para mí y era importante hacerlo aquí, en esta Casa de América, que es mi casa, y que ha contribuido a que ese enorme mar que nos separa, en realidad nos una. Me refiero a América Latina y a Europa, y a España en particular.

Pero además, estoy inmerso en un proyecto maravilloso, que es fotografiar los MAPFRE Hay Festival. Todo comenzó hace un año escasamente, en Bogotá, y tengo que decir que para mí hay un antes y un después de ese momento. Cuando estoy en uno de estos festivales me siento vivo, tengo un estado de felicidad intensa, que incluso duele, pero con un dolor positivo. Bogotá, Segovia, Cartagena, Granada, Gales... Es muy importante que algo tan efímero como esos encuentros quede plasmado en una exposición que viaje, en un libro bellissimo, y que se convierta en un pasaporte que nos permita seguir viajando como embajadores de lo que hacemos y de dónde venimos. Porque yo creo, siguiendo a Susan Sontag, la gran dama de la fotografía, en el concepto de fotografía como pasaporte que te abre las puertas del mundo.



# Carta para otoño

*En otoño nos llenamos de energía al recibir el impacto cromático de la vegetación dorada. Mi abuelo Juan, más conocido como Juanico Jiménez en mi pueblo natal de Úbeda, que es Patrimonio de la Humanidad, decía: «Hijo, somos como las plantas». Y en otoño las plantas cambian de color y pierden las hojas para en primavera volver a empezar.*

**V**olver a empezar en el ánimo, la ilusión y la esperanza de mejorar cada día. Nos aferramos a este tiempo nuevo que nos da fuerza para hacer más cosas. Por muy mal que pinte la economía de nuestro país, no tenemos que perder la ilusión. Porque la ilusión es el resorte de la felicidad.

En el rodaje de una película española en un cortijo en el campo andaluz, los actores reclamaban a los guardeses al ter-

minar su grabación diaria patatas de la huerta para llevar a su casa. Era tal la ilusión de los actores por estas patatas, que un día se terminaron. Pero los guardeses fueron al supermercado del pueblo, compraron patatas, rompieron las mallas de plástico que las envolvían y se las entregaron a los actores haciéndolas pasar por patatas de la huerta del cortijo. Los guardeses mantuvieron la ilusión. Al final, es una cuestión de economía. Los guardeses

devolvieron parte de la ilusión que ellos habían recibido de la madre naturaleza.

La receta de esta ocasión son patatas en ajopollo. Se trata de una receta procedente de mi querida Málaga, llena de genialidad, como todas las inventadas al socaire de tiempos difíciles, en que el ingenio se agudiza y se mezcla con la sencillez, abundando en los productos que da la tierra.

Analizando los ingredientes base de esta receta, aparte de la patata, destacan el aceite de oliva, el ajo, el perejil... todos ellos pilares de la cocina tradicional española.

Les ruego que me disculpen, pero no he encontrado ningún restaurante en Madrid que las prepare. Por ello, y esperando que no me traten de inmodesto, les sugiero que se den una vuelta por El Cenador de Salvador, en Morzarzal, y les recomiendo que las encarguen antes por teléfono.

## Patatas en ajopollo

### Ingredientes (para 4 personas)

3/4 Kg. de patatas, 12 almendras peladas, 1 trozo de miga de pan duro mojado en vinagre de Jerez, 3/4 l. de agua, 1 diente de ajo, 4 cucharadas soperas de aceite de oliva, 1 hoja de laurel, 3 ramitas de perejil, 5 granos de pimienta negra, unas hebras de azafrán, sal.

### Elaboración

- Pelar las patatas y partirlas en cuadrados grandes.
- Calentar el agua en una cazuela y poner en ella la hoja de laurel, el perejil, los granos de pimienta, el azafrán, las patatas y un poco de sal.
- Tapar y cocer a fuego lento.
- Mientras, majar en el mortero por este orden el ajo con un poco de sal, las almendras y la miga de pan.
- Incorporar el aceite en un hilo fino y remover.
- Desleírlo con un poco de caldo de la cocción de las patatas.
- Cuando las patatas estén cocidas, se retira la cazuela del fuego y se vierte sobre ellas el majado, evitando que hierva para que no se corte.





## FICCIÓN

Cielo nocturno  
Soledad Puértolas  
*Editorial Anagrama*

El hilo conductor de esta novela son las relaciones de la protagonista con una familia de peso en la ciudad, siempre presente, a través de uno u otro de sus miembros, en todas las fases del proceso. La familia Moraleda, eje de la narración, ofrece el contexto social, moral y personal del personaje central. Una ciudad con río y unas décadas de nuestra historia reciente son el telón de fondo de este retrato que se sustenta sobre la azarosa búsqueda de momentos reveladores.

A buenas horas cartas de amor  
Víctor Andresco  
*La otra orilla*

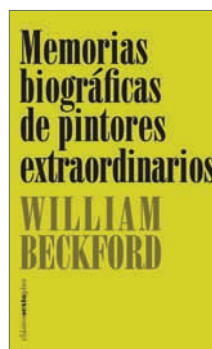
Un cadáver aparece bajo la marquesina de una parada de autobús en el extrarradio de Madrid. Un crimen, un cuerpo encontrado en extrañas circunstancias, un investigador con un estilo de actuación muy personal y una «mujer fatal», que protagoniza una historia de amor paralela a la investigación policial: en suma, todos los ingredientes necesarios para servir, a la carta, una espléndida novela negra.

El maestro Juan Martínez que estaba allí  
Manuel Chaves Nogales  
*Libros del Asteroide*

Después de triunfar en los cabarés de media Europa, el bailarín flamenco Juan Martínez y su compañera Sole fueron sorprendidos en Rusia por los acontecimientos revolucionarios de febrero de 1917. Sin poder salir del país, en San Petersburgo, Moscú y Kiev sufrieron los rigores provocados por la revolución de octubre y la sangrienta guerra civil que le siguió. Chaves Nogales utiliza la mirada diferente de un artista para contarnos esta historia de la revolución rusa, a medio camino entre la novela y el reportaje.

El judío de Shanghai  
Emilio Calderón  
*Planeta*

Premio Fernando Lara 2008. Corre el año 1943 y el ejército japonés, que controla la ciudad de Shanghai, establece el único gueto judío del mundo que no controlan los nazis. Leon y Norah Blumenthal, un matrimonio judío llegado a Shanghai en 1939, cuando la ciudad era puerto franco y aún conservaba intacta toda su fascinación, son reclusos en esta «área determinada para apátridas».



## NO FICCIÓN

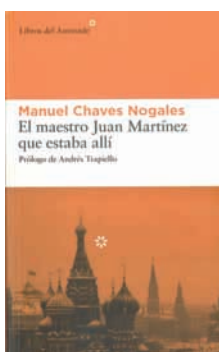
Memorias biográficas de pintores extraordinarios  
William Beckford  
*Sexto piso*

En estas estampas, William Beckford narra con detalle los avatares de seis extraordinarios pintores. Se trata de artistas que consagraron su existencia a una destacada creación pictórica con la común contraparte de padecer una vida de infortunios, como si el precio a pagar por su genialidad fuera el de una vida tortuosa e insatisfecha. Los contornos de las vidas y las obras se confunden y se entremezclan en estos relatos biográficos.



El secreto está en el genio  
Rosetta Forner  
*RBA*

Éste es un libro para todas aquellas personas a las que no les gustan ni creen en los libros de autoayuda; a las que les gusta hacerse preguntas, pensar y tener opinión e ideas propias y a las que se esfuerzan por cambiar, evolucionar y mejorar sus vidas. En 12 capítulos, el libro desmitifica los roles femeninos y masculinos en el ámbito laboral –un tema de bastante actualidad– y ofrece importantes claves para despertar la singularidad que todos llevamos dentro.





**El sabor de las flores**

Iker Erazukin

Océano

En el libro *El sabor de las flores* podemos descubrir la cantidad de recetas que se pueden elaborar con flores. Sin duda alguna, las flores poseen un exclusivo aroma y sabor; además, si las utilizamos en nuestras recetas, conseguimos una gran belleza en la presentación, ideal para las comidas festivas.



**Encuentro con el Otro**

Ryszard Kapuscinski

Crónicas Anagrama

El concepto de «el Otro» puede entenderse como el individuo que se contrapone a los demás individuos, pero «el Otro» también es aquel que hunde sus raíces en la diversidad de sexo, generación, nacionalidad y religión. A través del reportaje, el autor rememora a los interlocutores que ha ido encontrando por las calles del mundo.

**PARA NIÑOS**

**La casita abandonada**

Carmen Baldominos

Editorial Cariño

A partir de 4 años

Este libro pretende compartir valores morales a través de historias sencillas, simpáticas, reales o ficticias, pero todas ellas unidas por mensajes formativos, como agradecimiento, solidaridad, respeto, aprender a mirar alrededor para ver otras realidades a compartir...

**Pequeño Espasa Ilustrado 2009**

Espasa

A partir de 8 años

El *Pequeño Espasa Ilustrado 2009* tiene un enfoque marcadamente escolar, tanto en lo referente a imagen como a contenidos. Esta edición ofrece, además de su actualización, dos novedades fundamentales: 100 dossiers temáticos adaptados al currículo escolar con un planteamiento eminentemente visual, y un anexo de 19 páginas dedicado a las comunidades autónomas. Se incluye también un CD-ROM con los contenidos de la obra.

**Elliot y el retorno de las momias**

Joaquín Londáiz Montiel

Montena

A partir de 10 años

Museo Egipcio de El Cairo. Dos vigilantes han sido golpeados por tres momias que ¡se han despertado! y han salido del lugar siguiendo un extraño gas verde. Cuando los vigilantes despiertan, no recuerdan nada de lo ocurrido. Mientras tanto, Elliot, Eric y sus hermanos se van juntos de vacaciones y una noche un *trenti* le roba a Elliot la Piedra de la Luz.

**Las crónicas de Narnia.**

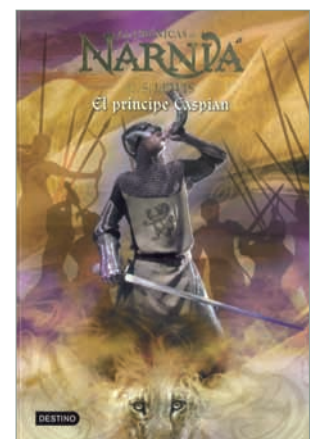
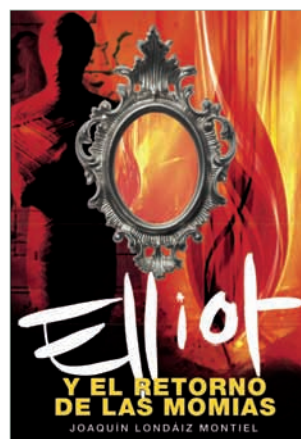
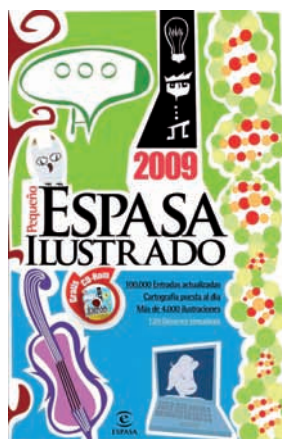
**El príncipe Caspian**

C. S. Lewis

Destino

A partir de 12 años

El príncipe lucha por su corona, al tiempo que descubre la verdadera historia de su pueblo, los telmarinos, unos auténticos piratas terrestres. Los Pevensie acuden a Narnia de nuevo para ayudar al príncipe a recuperar el trono que legítimamente le corresponde.

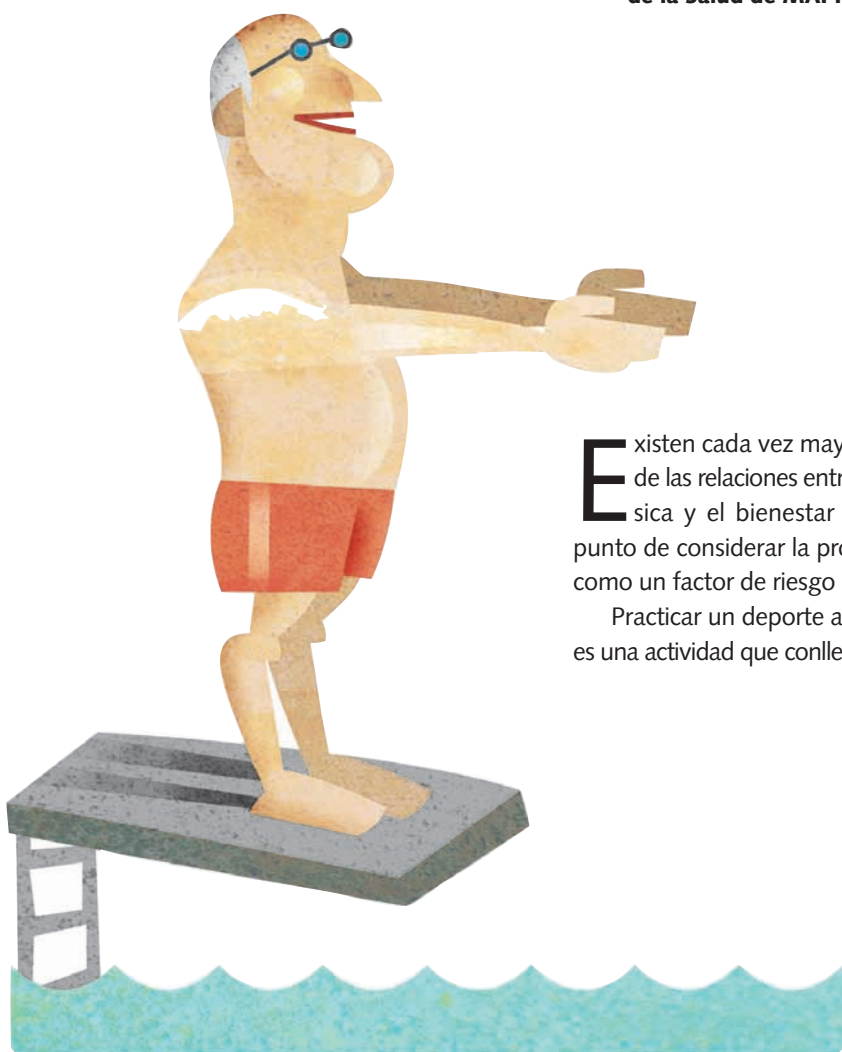




# El deporte, beneficioso también para los mayores

*Cumplir años no es excusa para dejar de practicar deporte, ya que esta actividad conlleva beneficios y mejora la calidad de vida de las personas a cualquier edad. Eso sí, en caso de iniciar la práctica de algún deporte en la madurez, es importante pedir consejo médico acerca de qué actividad es la más adecuada.*

Texto **Área de Asistencia y Promoción de la Salud de MAPFRE**



**E**xisten cada vez mayores evidencias de las relaciones entre la actividad física y el bienestar físico, hasta el punto de considerar la propia inactividad como un factor de riesgo para la salud.

Practicar un deporte a cualquier edad es una actividad que conlleva beneficios de

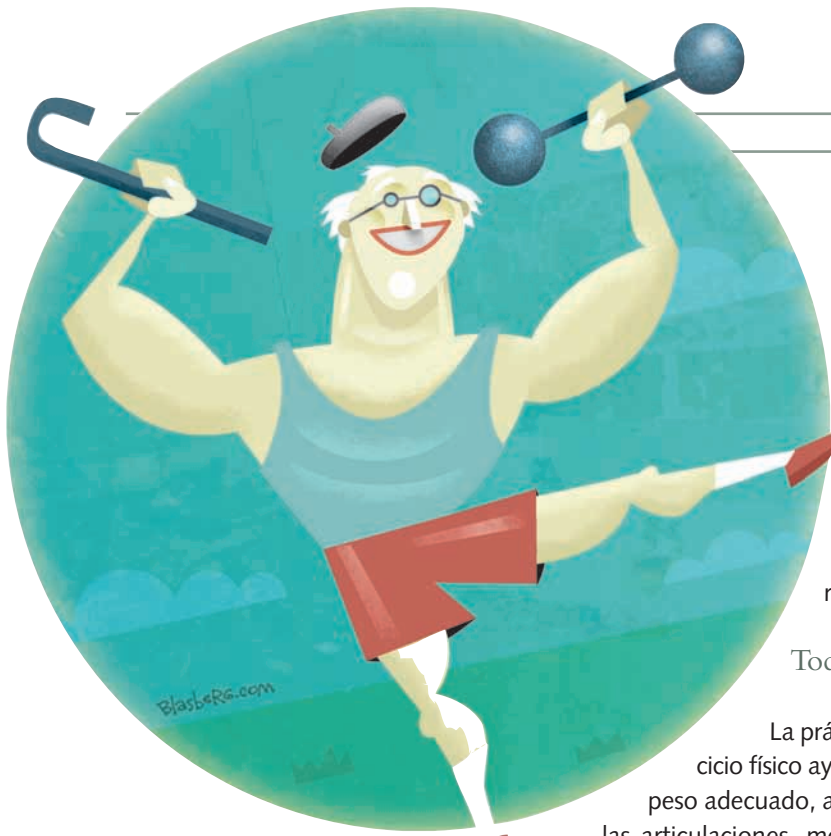
orden físico, psicológico y social, ya que mejora la calidad de vida de las personas. Actualmente, un número creciente de personas mayores practican algún tipo de actividad física recreativa.

La vejez es una etapa más de la vida que hay que vivir de forma activa dentro de las posibilidades de cada individuo. No obstante, también es una etapa en la que las capacidades individuales pueden encontrarse mermadas por alguna enfermedad o simplemente por el paso del tiempo.

Esta falta de capacidad física no ha de resultar un obstáculo para la práctica de un ejercicio moderado y adaptado al individuo como manera de influir positivamente en el mantenimiento de la salud en su globalidad.

Puesto que el ejercicio físico a cualquier edad es fuente segura de satisfacción, si se ha ejercido a lo largo de la vida, al madurar, muy seguramente se seguirá practicando, adecuándolo a las capacidades y limitaciones propias de la edad y, en su caso, realizándose bajo control médico.

Si nunca ha sido un hábito, se debe comenzar a practicar cuanto antes, para apreciar sus beneficios de la manera más rápida posible. En caso de iniciar el hábito de algún



*En caso de iniciar la práctica de algún deporte durante la madurez, es importante pedir consejo médico a cerca de qué deporte se adecua mejor a las características personales*

deporte durante la madurez, es importante pedir consejo médico acerca de qué deporte se adecua mejor a las características personales.

#### Todo son ventajas

La práctica de algún ejercicio físico ayuda a mantener un peso adecuado, aporta flexibilidad a las articulaciones, mejora la resistencia cardiovascular, previene deformidades y vicios posturales e incrementa la fuerza muscular. El sedentarismo puede ser perjudicial para aquellos que tengan hipertensión, problemas de corazón, diabetes, obesidad u osteoporosis en todas las etapas de la vida, pero fundamentalmente durante la vejez.

Se puede hablar del ejercicio como un aspecto más de la Psicología de la Salud,

poniéndolo en relación con la prevención y optimización del tratamiento de aquellos trastornos de carácter más psicológico, como la ansiedad, el estrés o la depresión, pues así parecen corroborarlo los estudios realizados.

El deporte crea un campo adecuado y sencillo para la auto-superación que no sólo acarrea beneficios de índole psicológica, sino también social.

También en el plano psicológico la práctica de algún deporte contribuye a mantener y mejorar las funciones motoras, sensoriales y mentales. Se han realizado estudios en personas que hacen ejercicio regularmente y se han encontrado reducciones en diversos índices de estrés, como la tensión neuromuscular, el ritmo cardíaco en reposo y descenso de los niveles de algunas hormonas relacionadas con el estrés.

Como conclusión, hay que destacar que la práctica de algún deporte adecuado a las características individuales durante la tercera edad se traduce en beneficios claros a nivel físico, psicológico y emocional.

#### Decálogo para una correcta práctica deportiva en la tercera edad

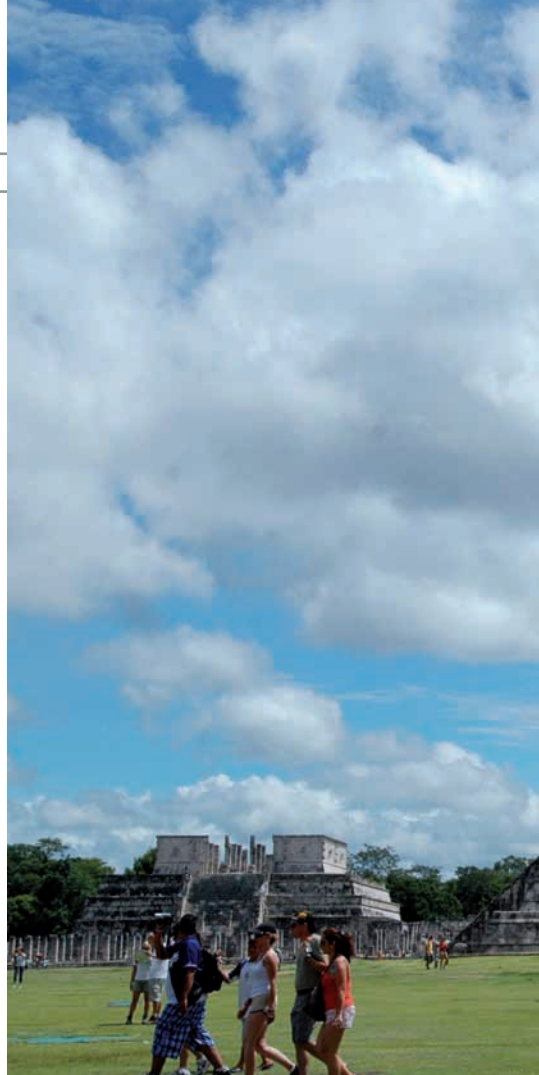
- 1** Durante la vejez puede correr, montar en bicicleta, hacer gimnasia, jugar a tenis, pádel, etc, si cuenta con el estado físico adecuado.
- 2** Hágase un chequeo antes de realizar actividades que requieran un mayor esfuerzo y siga las recomendaciones de su médico.
- 3** Empiece siempre su ejercicio realizando estiramientos.
- 4** Finalice siempre la sesión realizando estiramientos.
- 5** Camine: es la actividad física más natural y la más sencilla.
- 6** Empiece andando 15 minutos y vaya aumentando progresivamente el tiempo de su paseo diario.
- 7** Bailar también es un ejercicio. Además brinda la oportunidad de conocer a otras personas y disfrutar de la música, que nos empuja a movernos.
- 8** Las actividades dentro del agua, como la natación y la gimnasia acuática, favorecen la práctica de ejercicio, ya que el peso del cuerpo dentro del agua es menor que fuera de ella. Esto, a la larga, mejorará las capacidades motoras.
- 9** El yoga es un buen ejercicio para el cuerpo y para la mente que aporta fundamentalmente flexibilidad y relajación.
- 10** El *tai-chi* favorece la concentración, aporta flexibilidad y fortaleza. Cualquier edad es buena para iniciar su práctica.





*No estuvieron equivocados Hunab Ku, Itzam Ná, Chaac y tantos otros dioses mayas cuando eligieron esta zona de la península de Yucatán, en México, para que sus fieles edificasen aquí sus templos y pirámides en los que residirían para siempre. Lo que hoy se conoce como Riviera Maya es lo más próximo al paraíso, un lugar ideado para el disfrute de todos los placeres, donde se unen lo mejor de las creaciones humanas y divinas.*

Texto **Enrique Sancho** Fotos **Arantxa Neyra y Open Comunicación**



# Riviera Maya, el refugio de los dioses



**S**in duda la imagen más representativa de México, el icono más repetido, es la vista del templo de Tulum reflejándose sobre las aguas turquesas del Caribe y recortada sobre un fondo de vegetación. Esa foto repetida en millones de folletos y tarjetas postales, capturada por miles de turistas cada día, trata de plasmar lo mejor que el país azteca ofrece a sus visitantes: ruinas de varias civilizaciones magníficamente conservadas, naturaleza virgen en la que practicar todo tipo de deportes y vivir mil aventuras, un mar tranquilo y de increíble belleza... y todo ello bajo un cálido sol que ofrece magníficas temperaturas durante todo el año.

Pese a su deslumbrante belleza, Tulum es un yacimiento arqueológico menor dentro de los muchos que esconde la península de Yucatán. Chichén Itzá, Uxmal, Kabah, Cobá y tantos otros ofrecen al visitante magníficos ejemplos del esplendor que llegó a ofrecer la misteriosa cultura maya y la magnificencia de sus obras. Templos y centros ceremoniales, caminos dispersos en la selva, construcciones para la observación astronómica, campos para el ceremonial juego de la pelota y, por supuesto, numerosas pirámides, son los mudos monumentos de la cultura más importante de la antigua Mesoamérica. Pero lo que hace a Tulum único es justamente su posi-



*Página opuesta, máscaras de Chac en el Cuadrángulo de las Monjas, en Uxmal. Sobre estas líneas, pirámide de Kukulcán y observatorio El Caracol, en Chichén Itzá.*

*Templos y centros ceremoniales, construcciones para la observación astronómica, campos para el juego de la pelota y numerosas pirámides son los mudos monumentos de la cultura más importante de la antigua Mesoamérica*

*La imagen del templo de Tulum junto a las aguas turquesas del mar Caribe es mundialmente conocida.*

ción sobre el Caribe y el simbolismo que expresa, exaltando las cualidades del lugar donde se encuentra, la Riviera Maya, una de las zonas turísticas más atractivas del mundo.

Se trata de una costa virgen de 200 kilómetros que se extienden desde Cancún y su zona hotelera hacia el sur, a lo largo de una cómoda carretera que enlaza todo el litoral. La Riviera es la otra cara de Cancún, su complemento perfecto. A los numerosos hoteles y lugares de diversión de Cancún, la Riviera añade parques naturales con enormes calas, abismos de color turquesa repletos de peces tropicales y perfectos para practicar el submarinismo. Las





playas, protegidas por un arrecife coralino, resultan calmadas y transparentes, perfectas para practicar los deportes acuáticos y en particular el submarinismo, que cada vez atrae a más aficionados de todo el mundo. El agradable clima durante todo el año contribuye a convertir la zona en un buen escenario para los deportes en el mar en cualquier estación.

### Riqueza arqueológica

Además del mar, el otro gran atractivo turístico de la zona es la riqueza arqueológica. Abundan los restos mayas, e incluso sus habitantes actuales son en parte descendientes de los antiguos mayas que poblaron la península de Yucatán durante siglos y que hicieron florecer la cultura maya antes de la llegada de los españoles en 1519. Gran parte de la población de la región habla todavía la lengua maya, mantiene sus construcciones típicas, las palapas, y elabora recetas milenarias.

El auténtico tesoro de esta antigua civilización se encuentra en el interior: desde la Riviera Maya parten excursiones hacia los enclaves arqueológicos de Chichén Itzá y Uxmal, los más apasionantes restos de la cultura maya, que tienen como complemento perfecto la visita a la ciudad colonial de Mérida, capital de Yucatán.

Los complejos turísticos de la Riviera Maya, comenzando por Cancún, han arrebatado el espacio a golpe de machete a la selva pero sólo a unos kilómetros de Cancún se extiende la naturaleza salvaje, con parques ecológicos como Xcaret, Xel-Há, Xpu-Há o Tres Ríos, a modo de parques temáticos que introducen al visitante en el conocimiento de la naturaleza y cultura de la región.



**Arriba, ruinas en la playa de Tulum. Debajo, cabeza de serpiente en la escalera de la pirámide de Kukulkan, en Chichén Itzá. Página siguiente, hotel en la Riviera Maya.**

### Una naturaleza virgen

Junto a la playa, se extiende una selva baja característica del trópico que ofrece una muralla al mar. En muchos lugares resulta casi impenetrable y con una riquísima flora y fauna. Entre la vegetación se encuentran con frecuencia formaciones geológicas únicas en el mundo. Se trata de los cenotes, cuerpos de agua dulce de caprichosas formas y distintos tamaños, producto de ríos subterráneos que a través de millones de años emergieron a la superficie.

Los cenotes tuvieron una importancia fundamental en tiempos mayas y todavía

hoy la conservan. En toda la península de Yucatán no hay ríos exteriores y el único suministro de agua es por los subterráneos. Estas reservas de agua que a veces forman espectaculares bolsas, como grandes lagos interiores, tuvieron carácter sagrado y los mayas ofrecían allí sus sacrificios, como han comprobado los arqueólogos y, de vez en cuando, descubren todavía los buceadores.

Selvas y cenotes son ahora el escenario ideal para ciertas prácticas de turismo de aventura. Puede practicarse el senderismo a pie o a caballo, la tirolina, cruzando por encima de cenotes abiertos o sobre la densa vegetación, el descenso a rapel a las cuevas de los cenotes para bañarse en ellos, el submarinismo en ríos subterráneos y muchas otras cosas. Naturalmente, el desarrollo hotelero, que se ha realizado de manera controlada y cuidando el entorno, ha permitido la creación de espacios para la práctica de otro tipo de deportes, como el golf, que a partir de marzo contará con seis campos de juego, la natación y el tenis, todo tipo de deportes náuticos, el *fitness* y muchos otros. Mención aparte merecen los *spas*, con piscinas exteriores y cubiertas, saunas, jacuzzis, baños turcos y todo tipo de tratamientos.

Frente a la Riviera Maya se encuentra el segundo arrecife de coral más importante del mundo, tras el de Australia, con casi 900 kilómetros de largo. Una sucesión de arquitectura coralina íntima y salvaje, de una insólita belleza y de una gran calma. Es el lugar soñado por todos los aficionados al buceo o al *snorkel*, que compartirán su experiencia con millones de peces de los más atrevidos colores. Hay más de 500 especies de peces y un total de 72 lu-





gares claramente identificados con las más insólitas formaciones coralinas, desde las que presentan aspecto de cerebro humano a las que simulan vegetales ondulantes. Hay paredes que caen a pico como grandes abismos y mesetas poco profundas que pueden observarse nadando sobre la superficie del mar.

En la zona existen varios parques naturales protegidos en los que bucear a gusto, con una limpieza de aguas increíble, entre los que destacan Xel-Ha y Xcaret. Pero el que busque algo realmente singular, debe atreverse a bucear en los cenotes, conjuntos de ríos subterráneos entre formaciones de estalactitas y estalagmitas y con su propio ecosistema. Una experiencia única.

#### Xcaret: arqueología y ecología

Una de las visitas imprescindibles en la Riviera Maya es el parque eco-arqueológico

*Frente a la Riviera Maya se encuentra el segundo mayor arrecife de coral del mundo, una sucesión de arquitectura coralina íntima y salvaje, de insólita belleza, que es el lugar soñado por los aficionados al buceo*

co de Xcaret, situado a cinco kilómetros de Playa del Carmen. Su nombre significa pequeña caleta y alude a su privilegiada situación en una de las playas de la zona. En tiempos mayas fue un relevante centro comercial y, como Tulum, lugar de partida hacia la cercana isla de Cozumel, que contaba con un destacado centro ceremonial y oráculo dedicado a la diosa Ixchel.

Xcaret es el parque más visitado de la Riviera Maya, tanto por sus antiguos monumentos como por el Parque Eco-Arqueológico, dedicado a la difusión de la cultura maya y mexicana en general, así como a la preservación del medio ambiente y la ecología. Visitar Xcaret no es solamente un paseo por un paisaje maravilloso, sino la entrada a un universo ecológico dedicado a la investigación y preservación de especies biológicas naturales de la zona. Significa también acercarse a la cultura maya, manifiestamente presente en los vestigios arqueológicos que se encuentran en el interior del parque.

Entre las experiencias que pueden vivirse en las casi 130 hectáreas del parque, se incluye bucear en un cenote, dejarse llevar por la corriente de un río subterráneo o nadar en uno abierto que transcurre entre restos mayas. También sumergirse en el hábitat marino de los delfines o contemplar



en su estado natural todo el mundo marino, desde enormes tortugas a multicolores peces del arrecife de coral.

La flora puede apreciarse al detalle en su invernadero de orquídeas con más de cien variedades, en su granja de hongos comestibles o en los senderos que discurren por la selva con todo tipo de especies. La fauna está ampliamente representada, desde el mariposario, que es uno de los mayores del mundo, o el aviario, en el que se preservan más de 30 especies regionales, a la cueva de murciélagos o el colmenar, donde se cultivan abejas, la zona reservada a pumas y jaguares o la isla de los venados.

El mundo submarino puede disfrutarse de manera especial. Además del monumental acuario con peces tropicales y las enormes piscinas para tortugas y delfines, puede vivirse de cerca practicando el *snorkel*, el buceo o, lo último, el *sea treck*, que permite caminar bajo el agua con un casco submarino al estilo de los antiguos buzos. Una fórmula ideal para quienes no saben nadar.

En Xcaret puede apreciarse la riqueza cultural del país. Hay un pueblo maya que reproduce desde las antiguas ceremonias a los dioses hasta la artesanía tradicional, pero también puede verse un espectáculo ecuestre o las arriesgadas piruetas cabeza abajo de los típicos voladores de Papantla. Al caer la noche, hay que acercarse al anfiteatro en el que se presenta un espectáculo que recorre algunos de los mitos de la cultura maya, como el juego de pelota *pok-ta-pok*, la música de los tambores *tunkules*, los ritos perfumados del copal y los partidos con bolas de fuegos. Después hay una representación de la conquista española y la simbiosis de culturas y un repaso al mejor folclore de diversas regiones de México. Si se desea, mientras se contempla el espectáculo, se puede cenar, disfrutando de la rica gastronomía local. Es la forma de que ninguno de los sentidos quede sin satisfacer en este lugar que expresa lo mejor de la esencia mexicana.



De arriba abajo, pirámide del Adivino en Uxmal, práctica del 'snorkel' y playa de la península de Yucatán.

## IDEAS PARA DISFRUTAR

Hay numerosas propuestas para disfrutar la Riviera Maya al gusto de cada uno. Iberojet, Sol Plan, Abando Dive (especialista del grupo Viajes Iberia) o el nuevo turoperador Kirunna Travel son algunas de las compañías que ofrecen programas muy interesantes y con ofertas muy variadas, desde el turismo relajado en alojamientos de lujo hasta el turismo más activo, con buceo y excursiones para observar la flora y fauna de la zona, pasando por el turismo cultural, visitando los principales yacimientos arqueológicos y otros sitios de interés, y los circuitos, que permiten conocer distintos lugares en menor tiempo. O la combinación de todos ellos. Hay posibilidades para todos los viajeros.

DINERVIDA

# POR FIN, TU INVERSIÓN TIENE INTERÉS

DINERVIDA tiene mucho interés para ti, tanto como garantizarte un 10%\* el primer mes y referenciar tu inversión a la evolución del EURIBOR a tres meses. Y además, con liquidez a partir del primer año, total transparencia y coberturas de seguro de vida.

MAPFRE VIDA



Ser grande es una actitud

10%\*



[\*] Tipo de interés técnico anual equivalente.





# DETRÁS DE TODO LO QUE NOS HA HECHO GRANDES, **ESTÁS TÚ.**

Detrás de MAPFRE. De su compromiso social y su servicio. De sus millones de clientes y de los miles de empleados y colaboradores. Detrás de las oficinas, de las ciudades, de los países, de los continentes. Detrás de todo lo que nos ha hecho grandes... estás tú. **Llevamos 75 años a tu lado.**



Ser grande es una actitud