

Balance técnico y económico del ramo de automóviles en 2011

El ramo de automóviles presentó un crecimiento del 10,8% durante el año 2011, este comportamiento está explicado desde el punto de vista técnico, por un incremento del 14,4% en el número de vehículos asegurados a diciembre de 2011, y a su vez el auge en la venta de vehículos durante el año 2011

Por:

Viviana Vanegas

Investigadora Cámara Técnica de Automóviles

FASECOLDA

Las primas de automóviles pueden explicarse desde dos perspectivas, desde el punto de vista del comportamiento de algunas de las principales variables macroeconómicas y/o a partir del comportamiento de variables pertenecientes al ramo de automóviles

Balance de las variables económicas y su impacto en el Seguro de Automóviles

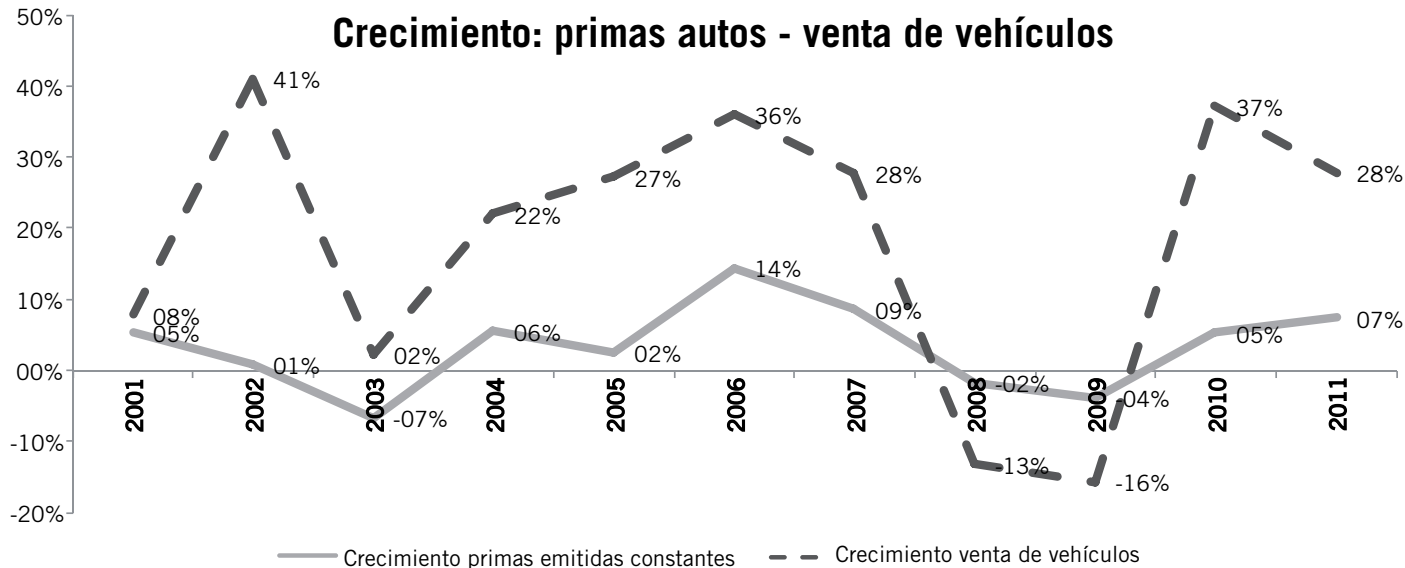
La venta de vehículos presenta una correlación positiva con las primas de autos, en un ejercicio de regresión

se observó que esta variable explica en un 63% el comportamiento del ramo de automóviles. En el año 2011 el sector automotor presentó ventas records en el país, 324.570 unidades vendidas, con un crecimiento de 27,8% con respecto al año 2010 (Econometría – Sector Automotor, 2011).

En la gráfica 1 se observa por un lado el crecimiento en pesos constantes de 2010 de las primas de automóviles entre el año 2001 - 2011, y por otro lado, de la venta de vehículos entre ese mismo periodo, en esta gráfica

se tiene que, incrementos en la venta de vehículos tiene efectos positivos en las primas del ramo pero no en la misma magnitud, por ejemplo, el sector de los automotores presencié una variación de 27,8% entre el año 2010 – 2011, y las primas de automóviles crecieron 7,4% en términos reales y 10,8% nominalmente.

Gráfica 1 Fuente : Econometría -PUC



En un estudio realizado por el BBVA Research se encontró lo siguiente: “A través del sistema financiero se financia el 60% de la venta de autos. No obstante, este porcentaje podría ser superior si se tiene en cuenta que algunas compras de autos son empresariales o por medio de leasing, las cuales no se pueden identificar en las cifras agregadas de crédito comercial”.

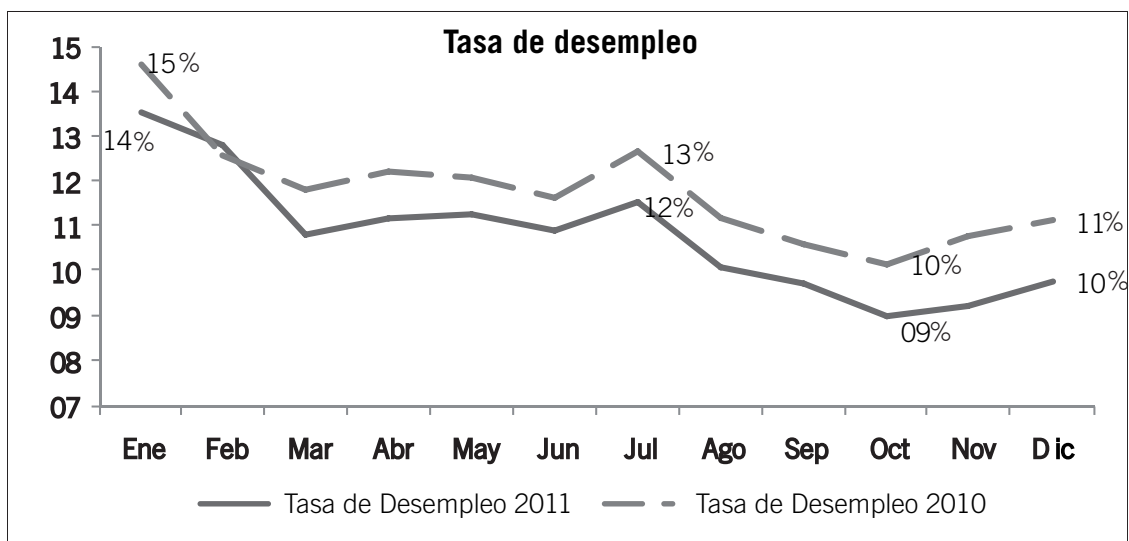
Por lo anterior, variables como las bajas tasas de interés, la disminución en la tasa de desempleo durante el año 2011, conllevaron al auge en la adquisición de vehículos a través de algún tipo de crédito.

La tasa de desempleo está correlacionada de manera negativa con el comportamiento de las primas del ramo de automóviles, en un ejercicio de regresión lineal se encontró que, al aumentar en un

1% el desempleo, las primas podrían caer un 4,26%. En la grafica 2 se muestra un comparativo entre el año 2010 – 2011 de la variable desempleo, mientras en enero de 2011 se contaba con una tasa de desempleo de 14,6%, se finalizó el año con un porcentaje de 9,8. Y entre 2010 y 2011 se observa también una disminución significativa de esta variable.

» Variables como las bajas tasas de interés, la disminución en la tasa de desempleo durante el año 2011, conllevaron al auge en la adquisición de vehículos a través de algún tipo de crédito.

Gráfica 2 Fuente : Econometría DANE



Las primas emitidas del ramo están correlacionadas de manera positiva con el PIB, un incremento de 1% en el Producto Interno Bruto genera un crecimiento en 0,77% en las primas de automóviles. Durante el año 2011 se observó un buen comportamiento en esta variable económica, al tercer trimestre del año 2011 la economía colombiana creció 7,7% frente al 3% observado en el tercer trimestre del 2010.

Otro hecho importante ocurrido durante el año 2011 fue en materia de acuerdos comerciales y régimen arancelario, en el “análisis económico 2011” realizado por el BBVA Research se expresó lo siguiente: “Colombia ha acelerado su apertura comercial con la firma de acuerdos comerciales con varios países desarrollados, incluido Estados Unidos, y se encuentra en negociaciones con Corea del Sur, Panamá y Turquía. Estados Unidos es el principal socio comercial de Colombia y es un exportador neto de automotores, del cual el país importa USD 477 millones FOB[1] anuales entre vehículos y autopartes. Igualmente Corea es un fuerte productor de automóviles, del cual Colombia importa USD 419 millones FOB y exporta USD 0,1 millones FOB (principalmente autopartes).

El cronograma de desgravación del TLC con EE. UU. fija un periodo de diez años para la reducción de los aranceles de la mayor parte de los automotores, con excepción de los vehículos 4x4 con cilindraje mayor a 3.000 cm³ y los tractores que serán desgravados inmediatamente. La mayor parte de los vehículos tienen un arancel de 35%, con un desmonte arancelario de 3,5% anual hasta llegar a un arancel de 0% en 2023”.

Balance de las variables del ramo y su impacto en el Seguro de Automóviles

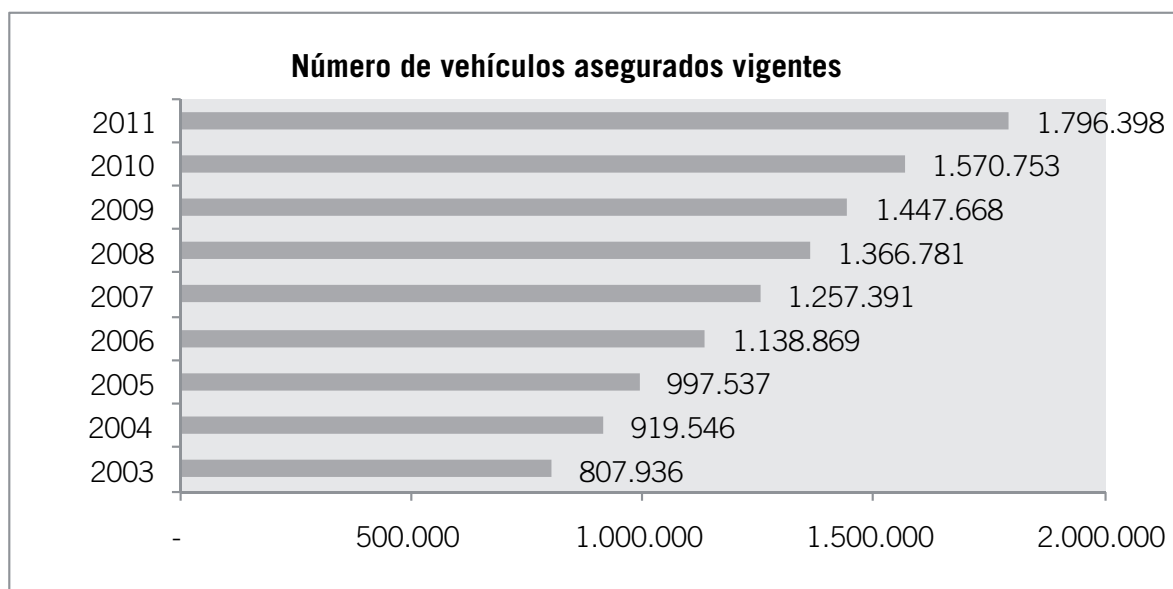
El ramo de automóviles presentó un crecimiento de 10,8% durante el año 2011, esta variación puede estar explicada por un efecto cantidad (número de vehículos asegurados) o por un efecto precio (prima promedio).

Número de vehículos asegurados vigentes

En la gráfica 3 se observa que entre el año 2003 - 2011 el nivel de aseguramiento se ha venido incrementando, explicado principalmente por el incremento en la venta de vehículos (ver gráfica 1).

Automóviles

Entre el año 2010 – 2011 el número de vehículos asegurados vigentes presentó un crecimiento de 14,37%, esta variación impacta positivamente en el comportamiento del ramo de automóviles.



Comportamiento prima promedio del mercado

A partir de la siguiente fórmula se observa el comportamiento de la prima promedio durante el año 2011:

$$\Delta \bar{P} = \frac{\Delta P_e - \Delta Q}{1 + \Delta Q}$$

Donde,

$\Delta \bar{P}$ = Variación prima promedio.

ΔP_e = Variación prima emitida anualizada.

ΔQ = Variación en el número de vehículos asegurados vigentes.

Reemplazando:

$$\Delta \bar{P} = \frac{0,1079 - 0,1437}{1 + 0,1437}$$

$$\Delta \bar{P} = -3,1\%$$

Entre el año 2010 – 2011 la prima promedio del mercado cayó 3,1%, este comportamiento se encuentra relacionado con el ingreso al país de vehículos a menor precio, como consecuencia de los tratados de libre comercio que adelanta Colombia (conllevando a un menor valor asegurado) y la fuerte competencia que se observa entre las compañías de seguro en el país.

Así mismo, se destaca que el número de vehículos asegurados se incrementó en 14,37%. Lo que explica que el 10,8% de la variación que presentaron las primas emitidas anualizadas en el año 2011 es producto del mayor número de vehículos asegurados

(efecto cantidad) y no por incrementos en la prima promedio (efecto precio).

Conclusiones

El balance del ramo de automóviles durante el año 2011 fue positivo, explicado en parte por el buen comportamiento que presentaron las variables económicas, el PIB creció durante el tercer trimestre de 2011 a una tasa histórica de 7,7%, la tasa de desempleo se situó en 9,8% al cierre del año 2011 siendo una de los indicadores más bajos de desempleo desde hace diez años, el boom de los acuerdos comerciales y el auge en la venta de vehículos, permiten concluir un buen camino para la economía en general y un ambiente propicio para el ramo.

El balance del ramo desde el punto de vista técnico fue el siguiente: la prima promedio del mercado continúa cayendo, mientras que el número de vehículos asegurados sigue en aumento, por lo anterior el crecimiento observado de 10,8% en las primas de automóviles se explica principalmente por un efecto cantidad.

- » El balance del ramo desde el punto de vista técnico fue el siguiente: la prima promedio del mercado continúa cayendo, mientras que el número de vehículos asegurados sigue en aumento.



2011: buen desempeño de la industria aseguradora colombiana

El comportamiento de la economía dio un gran impulso al crecimiento de la industria aseguradora colombiana, sin embargo factores como la ola invernal entre otros, incrementaron la siniestralidad con el consecuente deterioro de los resultados técnicos, situación que aunada a la disminución de los rendimientos financieros incidió notablemente en el resultado neto de las aseguradoras.

Por:

Arturo A. Nájera A.

Director de Estudios Financieros
FASECOLDA

Durante el año 2011 la economía colombiana evidenció un importante dinamismo al haber crecido un 5,8%. Este crecimiento fue jalonado por el sector de minas y petróleos, el cual se constituye como la principal locomotora al crecer 12,6% para este mismo periodo.

PRIMAS

En el año 2011, las entidades aseguradoras emitieron primas por \$14,1 billones, lo que representa un incremento del 15% frente a igual periodo del año anterior.