

Estudio sobre las redes sociales de prevención de riesgos laborales

Ángel Bernal

Consultor en RRHH y formación
abernal@angelbernal.net

Ignasi Blanco

Consultor en marketing y comunicación 'on line'
nasicuso@gmail.com

Jaime Llacuna

Centro Nacional de Condiciones de Trabajo. INSHT
jaumel@meys.es

Xavier Guardino

Centro Nacional de Condiciones de Trabajo. INSHT
xavierg@meys.es

Ante el auge del uso en Internet de las redes sociales (LinkedIn, Facebook, Twitter, Xing...), se ha analizado la presencia actual en estos espacios virtuales de las temáticas relacionadas con la Prevención de Riesgos Laborales. El objetivo ha sido averiguar cuál es la situación actual y, a partir de aquí, citar algunas directrices y tendencias que ayuden a mejorar esta presencia en un futuro.

“Las redes sociales son estructuras sociales compuestas de grupos de personas, las cuales están conectadas por uno o varios tipos de relaciones, tales como amistad, parentesco, intereses comunes o que comparten conocimientos”. Se denomina “comunidad virtual” a aquella comunidad cuyos vínculos, interacciones y relaciones tienen lugar no en un espacio físico sino en un espacio virtual como Internet. La comunidad virtual queda definida por tres aspectos distintos:

- La comunidad virtual como un lugar en el que los individuos pueden mantener relaciones de carácter social o económico.
- La comunidad virtual como un símbolo, ya que posee una dimensión

simbólica. Los individuos tienden a sentirse simbólicamente unidos a la comunidad virtual, creándose una sensación de pertenencia.

Las comunidades virtuales poseen rasgos comunes con las comunidades físicas, sin embargo el rasgo diferenciador de la comunidad virtual es que ésta se desarrolla, al menos parcialmente, en un lugar virtual, o en un lugar.

- Este estudio es fruto del proyecto: 2.19.20. Estudio sobre redes sociales de PRL. Análisis de utilidad, en el ámbito de la encomienda de Gestión de la Seguridad Social publicada según la Resolución de 12 de mayo de 2011, de la Secretaría de Estado de la Seguridad Social por la que se encomienda

al INSHT el desarrollo, durante el año 2011, de determinadas actividades de prevención correspondientes al ámbito de la seguridad social.

Los objetivos principales de la comunidad virtual son los siguientes:

- Intercambiar información (obtener respuestas)
- Ofrecer apoyo (empatía, expresar emoción)
- Conversar y socializar de manera informal a través de la comunicación simultánea
- Debatir, normalmente a través de la participación de moderadores.

Podemos determinar que el fenómeno al principio se consideraba emergente en su momento inicial; nos encontrábamos, en ese momento, con el afán de experimentar, explorar, probar, o con la curiosidad por estar, necesidad por pertenecer. Se pasó entonces a un discurso normalizado: las redes sociales ya forman parte del uso cotidiano de la red, es una herramienta de comunicación más, la relación con ellas es más relajada, ... Y hay muchas formas de relacionarse con ellas: no todos los usuarios de redes sociales son iguales. Algunas redes agotan su ciclo de vida: unas llegan para quedarse y otras acaban desapareciendo. Se nutre de funcionalidades (correo electrónico, chat, música, video...).

La evolución reciente es más cualitativa que cuantitativa. Si bien la penetración crece ligeramente, ya había llegado a casi la totalidad de los internautas.

- La tónica general pasa por la selección: el uso se centraliza en redes globalizadoras, que pasan de su concepción como redes de relación a redes con funcionalidades prácticas. Facebook como tótem de esta apertura.
- La capa social invade los espacios web: todo se vuelve social y definir qué es red social se vuelve aún más complejo (y quizás innecesario).
- La penetración parece haber tocado techo: algunos usuarios que hoy no están, ya han estado.
- La presencia de las marcas no se cuestiona: ya no es un territorio exclusivo del usuario. De la coexistencia a la funcionalidad.
- Despegue del acceso de redes en movilidad.



La tendencia apunta a la evolución a través de la especialización:

- Convivencia de formatos y posibilidades, así como de modalidades de relación.
- Extensión y segmentación a través de las redes sociales temáticas.
- El surgimiento y la existencia "efímera" de nuevas redes. El efecto moda sigue presente.
- Las marcas en las redes: espacio para la relación y quizás para la transacción.
- Nuevos desarrollos vinculados a las redes en movilidad (geolocalización, ...).

Objetivos y Metodología

El objetivo principal del estudio ha sido analizar la presencia actual de las temáticas relacionadas con la Prevención de Riesgos Laborales en las redes sociales en España, para saber cuál es el estado actual y a partir de aquí citar algunas directrices y tendencias que ayuden a mejorar esta presencia en un futuro.

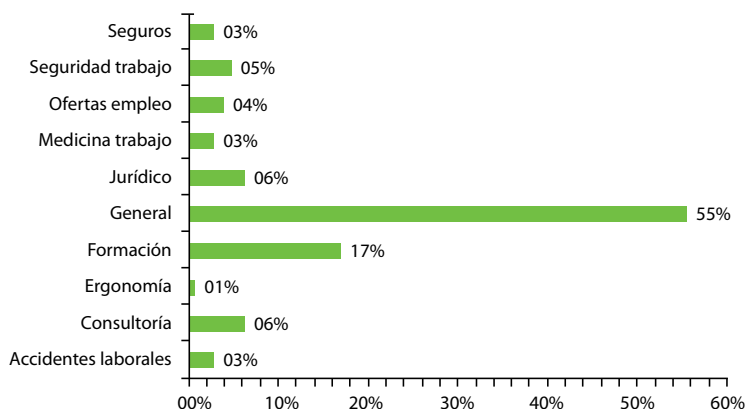
Para ello el análisis se ha focalizado en dos vertientes:

1) Hacer una fotografía objetiva, cuantitativa y cualitativa de la actividad más relevante relacionada con la PRL existente hoy en día en las principales redes sociales (Facebook, Twitter, LinkedIn...). Este análisis se ha concretado en tres ámbitos distintos.

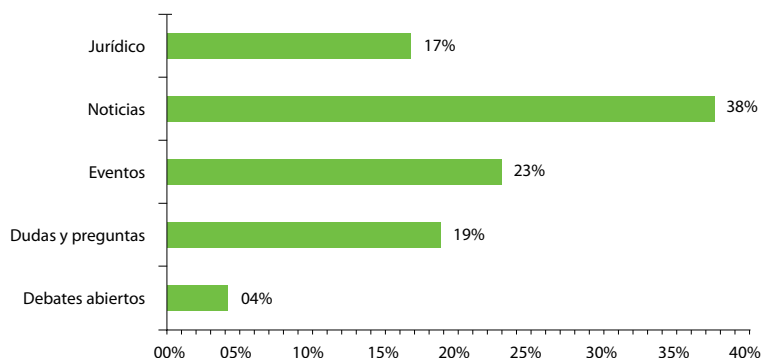
2) Realización de una encuesta a profesionales de la PRL que a la vez son usuarios de estas redes sociales para poder trazar un perfil de los mismos y para conocer cuál es su versión subjetiva del estado y utilidad de las misma en materia de PRL.

La captación de datos para dichos análisis se ha realizado durante los meses de octubre y noviembre de 2011. Para concluir, se han comparado los resultados de ambos análisis, el objetivo y el más subjetivo, fruto de la opinión de los profesionales, para establecer unas tendencias únicas y comunes que ayuden a mejorar y optimizar el uso de dichas redes en un futuro en materia de Prevención de Riesgos Laborales.

■ Gráfico 1 ■ Temática tratada en materia de PRL



■ Gráfico 2 ■ Distribución de la temática tratada en el grupo "Prevención de riesgos laborales España"



Resultados

1) Fotografía cualitativa y cuantitativa de la actividad relacionada con la PRL

Se ha analizado cuantitativa y cualitativamente la presencia en la red de la temática de PRL en tres ámbitos:

- Blogs: no son propiamente una red social pero constituyen el origen de las mismas y aún siguen siendo un referente en la red para buscar información en relación con la PRL.
- Redes sociales generalistas: redes sociales transversales donde tienen cabida todo tipo de temáticas e intereses,

ya sean de carácter personal, lúdico o profesional. Las redes analizadas son Facebook y Twitter.

- Redes sociales profesionales: redes sociales nacidas con una intención meramente profesional, ya sea para obtener contactos profesionales, información... Las redes profesionales analizadas son LinkedIn y Xing.

a) Blogs

Actualmente en España hay referenciados 2.640 blogs que hablan de Prevención de Riesgos Laborales. Se han analizado los 200 blogs más relevantes en base a tres variables: quién gestiona el blog, cuál es su temática principal y qué temática den-

tro de la PRL trata el blog. Esta relevancia se ha determinado en base a *Keywords* o palabras clave como: Prevención riesgos laborales, PRL, Riesgos Laborales...

Este análisis muestra que los gestores de los blogs principales son empresas privadas (39%) y personas o entidades independientes (36%); en menor medida también encontramos a sindicatos (10%) y universidades (4%).

Aproximadamente un tercio de los blogs más relevantes son blogs puramente de Prevención de Riesgos Laborales; en otros ámbitos como la Formación o los RRHH en general la temática de PRL también tiene una destacada presencia aunque sea más puntual. En cambio, dentro de la temática de PRL la especialización o segmentación es poco relevante (más de la mitad de los blogs tratan la temática de PRL de un modo global y general sin centrarse en aspectos concretos más específicos). Ver el gráfico 1.

b) Redes sociales generalistas

Entendemos por redes sociales generalistas aquellas redes sociales que integran todo tipo de temática y uso: desde un uso lúdico hasta un uso profesional.

Se ha analizado la presencia de la PRL en las dos redes sociales generalistas más arraigadas en España: **Facebook y Twitter**

Facebook

Existen tres elementos de los que componen Facebook que son susceptibles de incluir y generar contenido y debate acerca de la temática de PRL: grupos, páginas y eventos.

En el ámbito de la PRL el uso de la misma es muy bajo y la mayoría de grupos y páginas creados hace un par de

años han ido abandonando su actividad y dirigiéndola a otras redes sociales exclusivamente profesionales, a diferencia de otros países de habla hispana donde aún hay una intensa actividad en esta Facebook, relacionada con la PRL.

Actualmente solamente se encuentra actividad relevante en temática de PRL en un grupo denominado "Prevención de Riesgos Laborales España"

Este grupo genera 48 hilos de debate distintos al mes, relacionados con la PRL y la distribución de su temática la que se observa en el gráfico 2.

Cabe destacar también lo siguiente:

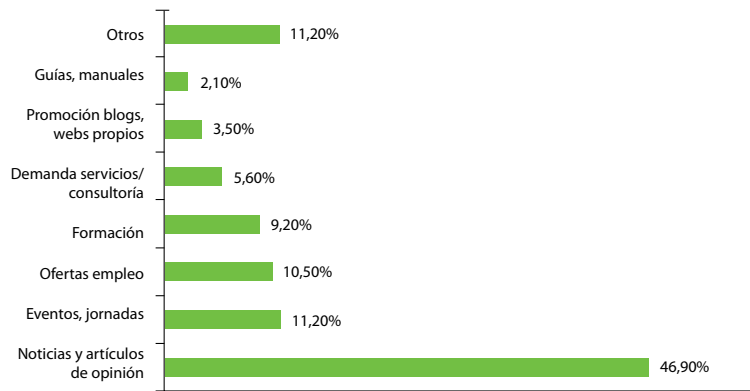
- Entre las publicaciones con mayor intercambio de comunicaciones se encuentran las referentes a dudas y especialmente aquellas que se refieren a dudas sobre la creación de planes de riesgos.
- De los 1.003 miembros del grupo en el mes analizado, sólo han participado activamente en el grupo (proponiendo o participando en publicaciones) 62 miembros (6%).
- Más del 50% de las publicaciones han sido iniciadas por usuarios del grupo distintos a los impulsores del mismo, hecho que reafirma el carácter 2.0 de este grupo.

Twitter

Twitter es una red social basada en los mensajes cortos donde cada usuario escribe sus mensajes con un máximo de 140 caracteres y estos son leídos por sus *followers* o seguidores, que previamente han decidido seguir a dicho usuario al tener un interés en lo que este publica.

Se han analizado las cuentas relacionadas con PRL con mayor número de

Gráfico 3 Distribución de las citaciones mensuales de "Riesgos Laborales"



seguidores y la presencia de palabras clave (*keywords*) y etiquetas (*hashtags*) relacionadas con la PRL en los *tweets* escritos en España.

A modo de ejemplo, la palabra clave relacionada con la materia más citada es "Riesgos Laborales" con 143 citaciones mensuales distribuidas temáticamente según se expone en el gráfico 3.

La globalidad de cuentas, *hashtags* y palabras clave analizadas denotan que:

Twitter se está convirtiendo en una herramienta comunicativa muy potente gracias a su inmediatez

- Twitter se está convirtiendo en una herramienta comunicativa muy potente gracias a su inmediatez.
- En el ámbito de PRL empieza a cobrar cierta importancia, más que como herramienta de intercambio de información y opiniones, como plataforma para difundir noticias, eventos... (se observa que la gran mayoría de *tweets* tiene relación con enlazar noticias).
- Ahora mismo en materia de PRL se trata básicamente de un canal de captación de tráfico y promoción hacia web, blogs y páginas de Facebook.
- Aunque el hecho de la limitación a 140 caracteres de cada mensaje en twitter pueda condicionar negativamente la bidireccionalidad comunicativa en un primer momento, la inmediatez de esta red hace que tenga un elevado potencial para establecer un diálogo directo y rápido entre entidades públicas y profesionales del sector para intercambiar información, directrices, solucionar dudas...de una manera más personalizada y cercana.

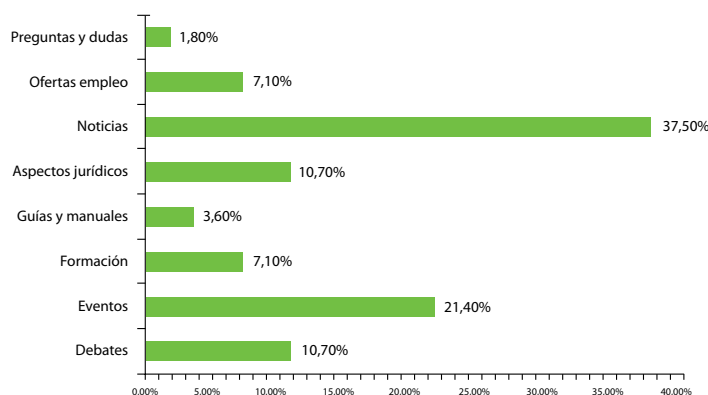
c) Redes sociales profesionales

Las redes sociales profesionales son puntos de encuentro entre profesionales ya sea del mismo sector o de sectores

Gráfico 4 Grupos específicos del LinkedIn más relevantes en PRL

Grupos PRL	Miembros
Prevención Riesgos Laborales	1920
PRL Prevención Riesgos Laborales	1324
Técnico en Prevención de Riesgos Laborales	1738
Prevención +	1574
Prevenir	1848

Gráfico 5 Temáticas tratadas en LinkedIn en PRL Prevención de Riesgos Laborales



distintos; en los últimos años su uso ha experimentado un fuerte crecimiento en dos aspectos: un aspecto es el de la búsqueda de potenciales trabajadores pues en estas redes los usuarios publicitan su formación y experiencia laboral); otro aspecto a destacar de estas redes son los grupos temáticos, donde los profesionales de un sector se unen de forma espontánea y natural para compartir noticias, resolver dudas, debatir acerca de aspectos de su profesión...

En este sentido se han analizado los grupos con temática de PRL de las dos redes profesionales más populares: **LinkedIn y Xing**.

Xing

Por lo que se refiere a Xing, ha sido una red social muy popular que tuvo su momento álgido hace 2-3 años, pero actualmente muy en desuso; los Grupos

de temática de PRL llevan una actividad casi nula en el último año con lo cual su análisis se ha desestimado.

LinkedIn

En LinkedIn existen **13.439 usuarios** que en su perfil profesional (formación + experiencia profesional) hacen referencia a los riesgos laborales (ya sea porque tienen estudios relacionados o porque han desarrollado tareas en este sentido).

Para centrar más el análisis, se ha analizado el perfil de los usuarios de LinkedIn pertenecientes a alguno de los **cinco grupos específicos más relevantes** y activos en materia de PRL existentes en esta red. Ver el gráfico 4.

A modo de ejemplo, en el gráfico 5 se muestran el detalle de las temáticas tratadas en "PRL Prevención Riesgos La-

borales", teniendo el grupo más activo 56 debates mensuales.

Del análisis de estos grupos de LinkedIn podemos concluir que:

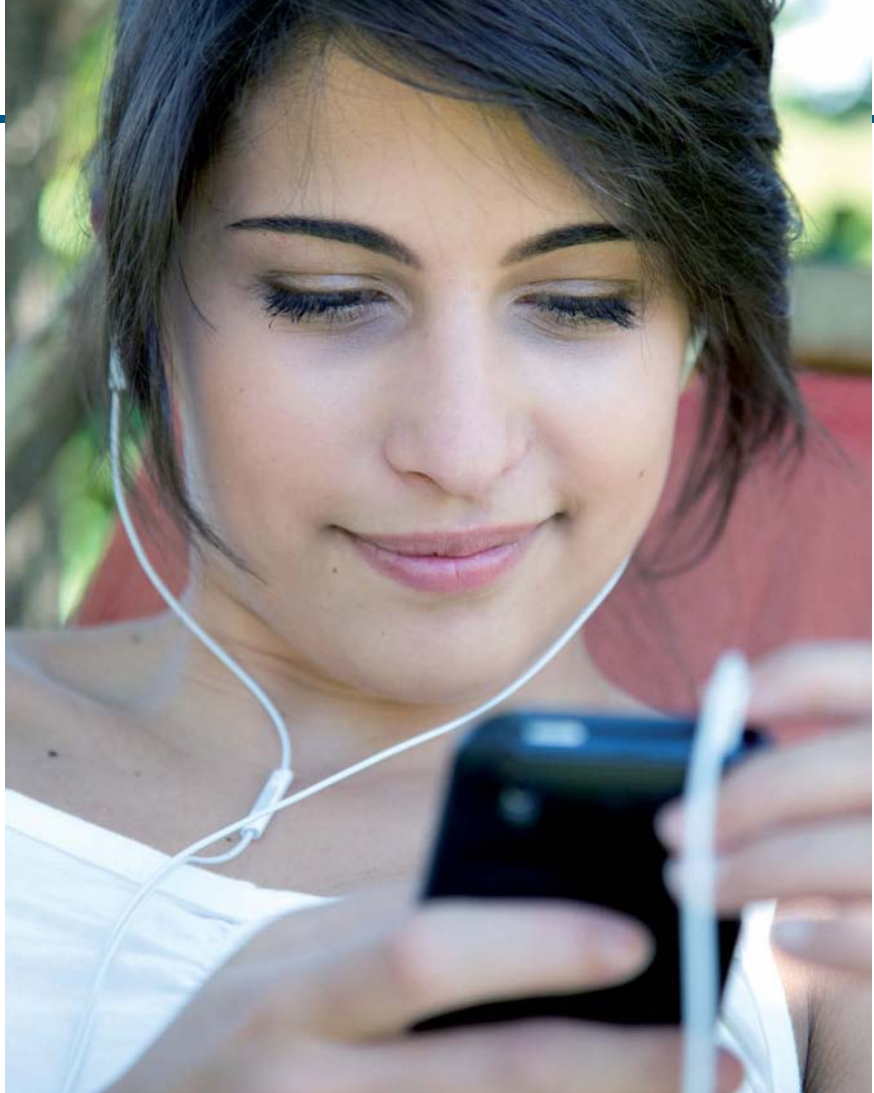
- LinkedIn se perfila como una de las herramientas de la red con mayores posibilidades para establecer comunidades online centradas en temáticas relacionadas con PRL.
- En estos grupos, a diferencia de en otras redes como Twitter o Facebook se empiezan a establecer verdaderos intercambios bidireccionales de información.
- La configuración de los cinco grupos analizados es muy similar en cuanto a número de miembros y debates creados; más de un 50% de las publicaciones aparecen repetidas en varios de estos grupos.
- A diferencia de otras redes analizadas, en las publicaciones de los grupos de LinkedIn se empieza a plasmar una mayor especialización temática en las publicaciones creadas.

2) Encuesta a profesionales de la PRL

La muestra del estudio cuantitativo ha sido recogida a partir de un cuestionario elaborado para tal fin. Se distribuyó durante el mes de noviembre en los diferentes portales y grupos de Prevención de Riesgos Laborales a nivel nacional y de habla española.

El total de cuestionarios obtenidos durante el mes de noviembre en la distribución realizada en los diferentes portales y grupos específicos ha sido de **156**.

El cuestionario agrupaba las preguntas en tres apartados o ámbitos.



a) Descriptores: sexo, edad, zona de residencia, estudios

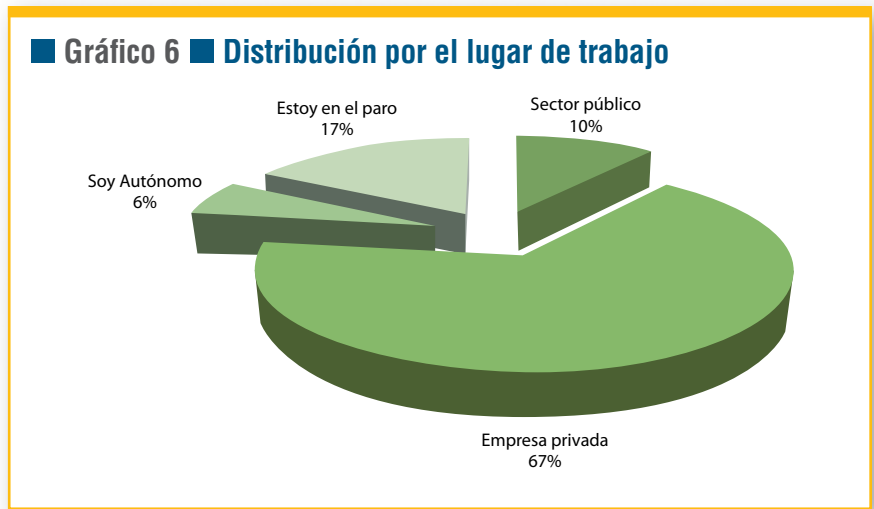
El resumen de los descriptores que se han utilizado en el estudio pretendía conocer la tipología de los usuarios de las redes sociales temáticas en Prevención de Riesgos Laborales.

Como hemos podido analizar, mayoritariamente son hombres (62%), entre 35 y 44 años (46,8%), que se polarizan en tres comunidades autónomas: Madrid (26,3%), Cataluña (19,9%) y Andalucía (10,9%), en total: 57,1%; trabajadores de empresas privadas (66%) de más de 200 trabajadores (40,4%), con estudios superiores (licenciados 57,1% y diplomados 28,2%), técnicos en prevención (85%) con la especialidad predominante de seguridad en el trabajo (49,4%). La distribución por lugares de trabajo se presenta en el gráfico 6.

b) Presencia en las redes sociales

Observamos que la red más utilizada es **LinkedIn (85,3%)**, lo que demuestra que las personas han optado por redes profesionales que superan las expectativas de lo estrictamente social (contacto social); aunque se observa, y es evidente, que no es excluyente que un 74,4% también utiliza la red social más general (Facebook). Por otro lado parece que **Twitter (38,5%)** está alcanzando una repercusión muy elevada con relación a lo profesional, y que en poco tiempo se convertirá en un enlace social de noticias temáticas.

Los motivos de pertenencia a una red u otra se decantan por el **contacto con otros profesionales de su misma temática (73,7%)**. Esto que podría ser obvio en una red social temática es importante desde el punto de vista de los contactos profesionales que se desean



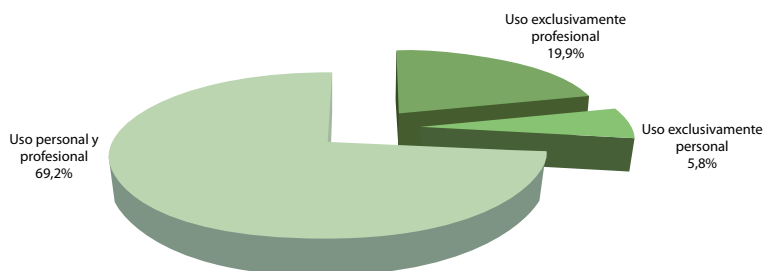
establecer y que motiva a los usuarios a pertenecer a una red u otra.

Como se ha observado también, no existen motivos de forma o técnicos que se perciban como significativos (popularidad, rapidez, globalidad). Es interesante también el dato del interés sobre las **aplicaciones e información (42,3%)**

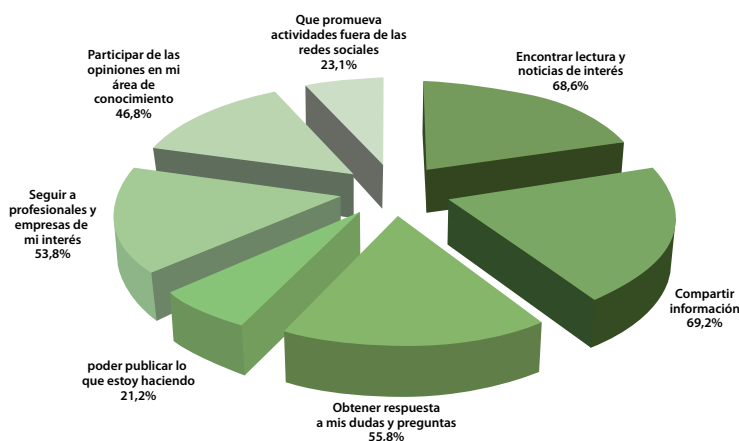
que forman los contenidos de la red, como motivo de pertenencia.

El porcentaje del **47,4% que se conecta desde el trabajo** tiene una significación en el tipo de contacto que consideran de carácter profesional estrictamente. Además la tendencia del **acceso desde el móvil (38,5%)** mar-

■ Gráfico 7 ■ Uso de las redes sociales



■ Gráfico 8 ■ ¿Qué debe ofrecerte la red social o el grupo de la red profesional?



ca una tendencia al uso de esta tecnología.

Desde este dato que consideramos importante, se estima que las redes sociales se irán transformando de forma que den a sus usuarios la posibilidad de acceso total, con la bipolaridad de aspectos profesionales (redes temáticas) y el contacto social (redes generalistas).

Observamos (ver gráfico 7) que la tendencia de esta bipolaridad (social, temático – profesional), se corrobora por el uso que los usuarios dan a la red, que afirman decididamente un **uso personal y profesional muy marcado (69,2%)**.

c) Uso profesional de las redes sociales

Facebook o Xing parecen perder influencia como soportes donde desarrollar actividad 2.0 con respecto a la PRL. **Twitter y LinkedIn se postulan como el presente y el futuro en este ámbito.**

Aproximadamente un **40% de los usuarios refuerza la importancia de fomentar la comunicación vía Twitter**, pues sin duda es la red social más adaptada a su uso mediante móvil. El progresivo incremento del uso de *hashtags* específicos (#ergonomía #prlconstrucción, #medicinatrabajo, ...) también

ayudaría a una mayor diversificación de *tweets*.

Mayor especialización de los grupos, dentro de la propia temática que nos ocupa; actualmente **la mayoría de grupos de PRL son muy generales** y en ellos se duplican o triplican los mismos hilos de debate.

Ver el gráfico 8.

Consideramos importante la **dinamización de la red** social en general y específicamente en temas de PRL, donde debemos ser conscientes de que es necesaria la dinamización para conseguir la participación de sus integrantes.

Conclusiones

La presencia de la temática relacionada con la Prevención de Riesgos Laborales en las redes sociales empieza a tener cierta relevancia, aunque está en sus inicios y aún tiene mucho margen de evolución y crecimiento cuantitativo y cualitativo. Este incremento del uso también se verá reforzado en los próximos años por la incorporación a puestos de mayor responsabilidad en gestión de PRL de usuarios más jóvenes y con mayor facilidad para usar estas redes.

Actualmente hay pocos usuarios menores de 25 años activos en este tipo de redes sociales en relación con la PRL. A medida que estos usuarios adquieran mayor categoría profesional y mayor madurez, les será mucho más fácil y natural utilizar estas herramientas 2.0 para su día a día en materia profesional y de Prevención de Riesgos Laborales.

Así, redes sociales como Facebook o Xing parecen perder influencia como soportes donde desarrollar actividad 2.0 con respecto a la PRL. Por el contrario,

Twitter y LinkedIn se postulan como el presente y el futuro en este ámbito.

Twitter, gracias a su inmediatez, facilita una comunicación muy rápida de noticias, normativas, jornadas... promovidas desde entidades y empresas, ya sean públicas o privadas; el hecho de que una gran parte de los encuestados afirmen que se conectan a las redes sociales mediante su teléfono móvil (aproximadamente un 40% de los usuarios) refuerza la importancia de fomentar la comunicación vía twitter, pues sin duda es la red social más adaptada a su uso mediante móvil. El progresivo incremento del uso de *hashtags* específicos (#ergonomía #prlconstrucción, #meidicinatrabajo, ...) también ayudaría a una mayor diversificación de *tweets*.

Por lo que se refiere a LinkedIn, actualmente es la red donde se da mayor comunicación 2.0 (bidireccional) con referencia a la PRL, gracias a los grupos creados con dicha temática. El camino de



mejora e incremento de uso de esta herramienta (pues actualmente menos de un 5% de los miembros inscritos a estos grupos participa activamente) puede pasar por una mayor especialización de los grupos, dentro de la propia temática que nos ocupa; así, actualmente la mayoría de grupos de PRL son muy generales y en ellos se duplican o triplican los mismo hilos de debate. Así lo reafirma el hecho que los encuestado, exceptuando quizás la Seguridad Laboral, consideran insuficiente la presencia de las distintas especialidades dentro de la PRL (ergonomía, medicina del trabajo, formación...).

En cuanto a al especialización en materia de PRL, también sería interesante que proliferasen grupos y otra actividad en la red destinada a usuarios no necesariamente técnicos en Prevención de Riesgos Laborales pero que deben tener conocimientos de ello: ya sean personas en formación con necesidad de contenidos más bien teóricos o personas que trabajan en pequeñas empresas (más del 60% de los encuestados trabaja en empresas de más de 200 trabajadores) donde ejercen funciones no regladas de Prevención de Riesgos Laborales, a los cuales les sería de gran ayuda tener hilo

directo con información práctica al respecto de la temática que nos ocupa.

Por otra parte, así como en twitter la participación de entidades públicas y empresas para comunicar de manera rápida y constante su actividad es indispensable y muy efectiva, a nivel de grupos de LinkedIn la relación entre usuarios es más personal, hecho que facilita la participación y el debate (los grupos con gestión de una empresa o entidad tienen menor participación de sus usuarios).

Cabe destacar también que la mayoría de usuarios considera creíble (más de un 95%) la información existente en la red en materia de PRL y saben perfectamente dónde encontrar información creíble al respecto.

Por último, los usuarios de estas redes certifican la buena salud y sinergias entre el mundo On line y el off line, ya que la mayoría de encuestados afirma que el On line le ha servido para participar en eventos off line (principalmente cursos y conferencias). Este dato es muy alentador, pues uno de los objetivos de las herramientas On line es poder plasmar también su acción en el "mundo real". ●

En materia de prevención de riesgos laborales, la mayoría de usuarios considera creíble la información que circula por Internet