

# la fundación

Revista de Fundación MAPFRE#59  
Junio 2022  
[www.fundacionmapfre.org](http://www.fundacionmapfre.org)



En primera persona

## ***Tres innovadores sociales con premio***

Arte

**Bleda y Rosa**

## ***Resonancias. Colecciones Fundación MAPFRE***

***Paolo Gasparini.  
Campo de imágenes***

**PÉREZ SIQUIER**

Ageingnomics

**COMPARTIR CASA A LOS 50**

# VISITA NUESTRAS EXPOSICIONES VISIT OUR EXHIBITIONS

[www.fundacionmapfre.org](http://www.fundacionmapfre.org)  
Fundación **MAPFRE**

Paolo Gasparini  
*26 de julio*, La Habana, 1961  
Plata en gelatina  
51 x 40 cm  
Colecciones Fundación  
MAPFRE  
© Paolo Gasparini

## PAOLO GASPARINI CAMPO DE IMÁGENES

### Lugar

Sala Fundación MAPFRE Recoletos  
Paseo de Recoletos 23, 28004 Madrid

### Fechas

Del 01/06/2022 al 28/08/2022

### Horario de visitas

Lunes de 14.00 a 20.00 h. Martes a sábado de 11.00 a 20.00 h. Domingos y festivos de 11.00 a 19.00 h.  
Acceso gratuito los lunes



## PAOLO GASPARINI FIELD OF IMAGES

### Location

Fundación MAPFRE Recoletos Exhibition Hall  
Paseo de Recoletos 23, 28004 Madrid

### Dates

From 06/01/2022 to 08/28/2022

### Visiting hours

Monday from 2 pm to 8 pm. Tuesday to Saturday from 11 am to 8 pm. Sunday/holidays from 11 am to 7 pm.  
Free entry on Mondays

Carlos Pérez Siquier  
*La Chanca*, Almería, 1965  
Copia posterior, inyección de tinta  
30 x 30 cm  
Colecciones Fundación  
MAPFRE  
© Carlos Pérez Siquier,  
VEGAP, Madrid, 2022

## CARLOS PÉREZ SIQUIER

### Lugar

Sala Fundación MAPFRE Recoletos  
Paseo de Recoletos 23, 28004 Madrid

### Fechas

Del 01/06/2022 al 28/08/2022

### Horario de visitas

Lunes de 14.00 a 20.00 h.  
Martes a sábado de 11.00 a 20.00 h.  
Domingos y festivos de 11.00 a 19.00 h.  
Acceso gratuito los lunes



## CARLOS PÉREZ SIQUIER

### Location

Fundación MAPFRE Recoletos Exhibition Hall  
Paseo de Recoletos 23, 28004 Madrid

### Dates

From 06/01/2022 to 08/28/2022

### Visiting hours

Monday from 2 pm to 8 pm.  
Tuesday to Saturday from 11 am to 8 pm.  
Sunday/holidays from 11 am to 7 pm.  
Free entry on Mondays

Bleda y Rosa  
*Große Hamburger Straße. Scheunenviertel*, 2005  
Serie *Memoriales*, 2005-2010  
23 fotografías  
© Bleda y Rosa, VEGAP,  
Barcelona, 2022

## BLEDA Y ROSA

### Lugar

KBr Fundación MAPFRE  
Ronda del Litoral 30, 08005 Barcelona

### Fechas

Del 26/05/2022 al 04/09/2022

### Horario de visitas

Lunes cerrado  
Martes a domingo (y festivos) de 11.00 a 20.00 h.  
Acceso gratuito los martes



## BLEDA Y ROSA

### Location

KBr Fundación MAPFRE  
Ronda del Litoral 30, 08005 Barcelona

### Dates

From 05/26/2022 to 09/04/2022

### Visiting hours

Monday: closed  
Tuesday to Sunday (and holidays) from 11 am to 8 pm.  
Free entry on Tuesdays

Izquierda:  
Lee Friedlander  
*Cincinnati*, 1963  
Colecciones Fundación  
MAPFRE  
© Lee Friedlander, courtesy  
Fraenkel Gallery, San  
Francisco and Luhring  
Augustine, New York

## RESONANCIAS

### Lugar

KBr Fundación MAPFRE  
Ronda del Litoral 30, 08005 Barcelona

### Fechas

Del 26/05/2022 al 04/09/2022

### Horario de visitas

Lunes cerrado  
Martes a domingo (y festivos) de 11.00 a 20.00 h.  
Acceso gratuito los martes



## RESONANCES

### Location

KBr Fundación MAPFRE  
Ronda del Litoral 30, 08005 Barcelona

### Dates

From 05/26/2022 to 09/04/2022

### Visiting hours

Monday: closed  
Tuesday to Sunday (and holidays) from 11 am to 8 pm.  
Free entry on Tuesdays



**EVITA COLAS COMPRANDO  
ONLINE TUS ENTRADAS**

**BEAT THE QUEUE,  
BUY YOUR TICKETS ONLINE**



**¡RESERVA TUS ENTRADAS!!  
BOOK YOUR TICKETS!!**

[www.entradas.fundacionmapfre.org](http://www.entradas.fundacionmapfre.org)



## Mentalizados con la salud mental

Dar visibilidad a las personas con problemas de salud mental y apoyar la labor de las entidades que trabajan para mejorar su calidad de vida. Estos son los dos objetivos de la exposición social *Mentalizados con la Salud Mental*, que puede visitarse en Torre MAPFRE, en Barcelona, hasta el 31 de julio.

Este proyecto de Juntos Somos Capaces es una iniciativa más para promover las relaciones entre empresas y entidades sociales desde un enfoque innovador que permita la integración laboral de personas con discapacidad intelectual y problemas de salud mental. ✕

# sumario

CÓMO SER DISRUPTIVOS Y, A LA VEZ, SOLIDARIOS



KBR FUNDACIÓN MAPFRE, CENTRO DE REFERENCIA FOTOGRÁFICA EN BARCELONA



PAOLO GASPARINI,  
FOTOGRAFÍA Y FOTOLIBRO



Paolo Gasparini  
*Anuncios de la modernidad,*  
Lima, 1972

Plata en gelatina  
35,5 x 27,5 cm  
Colecciones

Fundación MAPFRE  
© Paolo Gasparini



EN PRIMERA PERSONA

## 6 CÓMO SER DISRUPTIVOS Y, A LA VEZ, SOLIDARIOS

Entrevistamos a los ganadores de la quinta edición de los Premios Fundación MAPFRE a la Innovación Social.



14 INNOVACIÓN SOCIAL

UNA GALA DE PREMIOS QUE IMAGINA UN MUNDO MEJOR



ARTE

## 16 KBR FUNDACIÓN MAPFRE, CENTRO DE REFERENCIA FOTOGRAFICA EN BARCELONA



## 18 BLEDA Y ROSA

Recorre la trayectoria de esta pareja artística en el Centro de Fotografía KBr de Barcelona hasta el 4 de septiembre de 2022.



## 24 RESONANCIAS. COLECCIONES FUNDACIÓN MAPFRE

Descubre una nueva manera de mirar la fotografía, hasta el 4 de septiembre de 2022 en el Centro de Fotografía KBr de Barcelona.



## 30 PAOLO GASPARINI, FOTOGRAFÍA Y FOTOLIBRO

Después de su paso por Barcelona, Gasparini llega a Madrid. Hasta el 28 de agosto en la Sala Recoletos.

## 36

### PÉREZ SIQUIER

Nuestra sala Recoletos de Madrid acoge esta muestra que podrá visitarse hasta el 28 de agosto de 2022.

42 COMPROMETIDOS

### ANTE LAS BARRERAS EDUCATIVAS, TRABAJO EN EQUIPO

Fundación MAPFRE y OneGoal trabajan para cerrar la brecha educativa en Massachusetts, Estados Unidos.

46 PROFESIONALES Y MÁS

Hablamos con Ana Eserverri, CEO en Lea Global Pathways y fundadora de la ONG AIPC Pandora.

48 CUÍDATE

### CÓMO «SOBREVIVIR» AL VERANO

PREVENCIÓN Y SEGURIDAD VIAL

## 52

### CAÍDAS EN PERSONAS MAYORES, UN MAL EVITABLE

Con el paso de los años aparecen los trastornos físicos, sensitivos y cognitivos y, con ellos, aumenta el riesgo de caídas.

## 56

### CLAVES PARA DISFRUTAR DE LAS AUTOCARAVANAS

60 AGEINGNOMICS

### LA CAPACIDAD DE DECISIÓN NO DEBERÍA ESTAR CONDICIONADA POR LA EDAD

Hablamos con Mayte Sancho, gerontóloga, en el ámbito del encuentro Soluciones Habitacionales para los Sénior.

64 OTRA MANERA DE AYUDAR

66 VISTO EN LA RED



ANTE LAS BARRERAS EDUCATIVAS, TRABAJO EN EQUIPO



CLAVES PARA DISFRUTAR DE LAS AUTOCARAVANAS



LA CAPACIDAD DE DECISIÓN NO DEBERÍA ESTAR CONDICIONADA POR LA EDAD





# Cómo ser disruptivos y, a la vez, solidarios

TEXTO: ÁNGEL MARTOS FOTOGRAFÍAS: ALBERTO CARRASCO

La innovación social nace para el bien común, tanto en sus objetivos como en sus procesos. Su misión es la de generar cambios sistémicos frente a las formas de hacer anteriores que crearon precisamente esos problemas que ahora se quieren solucionar. Por último, quiere ser sostenible y escalable, con valor económico tanto como social. Así son los proyectos ganadores de la quinta edición de los Premios Fundación MAPFRE a la Innovación Social. Hablamos con sus protagonistas.

«Si le hubiera preguntado a la gente qué querían, me habrían dicho que un caballo más rápido». Esta es una de las citas más conocidas de Henry Ford, impulsor de la movilidad contemporánea a través del vehículo a motor. Su éxito, que no fue solo el de un producto sino el de toda una filosofía empresarial, es hijo de la innovación. Es decir, de la capacidad para ofrecer soluciones disruptivas, impensables para la mayoría, a problemas del presente. Pero cuando le añadimos el adjetivo social, empezamos a modificar muchos aspectos de ese proceso. La Universidad de Stanford define este tipo de innovación como «una nueva solución a un problema social que es más efectiva, eficiente, sostenible o justa que las actuales soluciones y que genera valor para toda la sociedad, más que únicamente para individuos concretos».

Los proyectos presentados a nuestros Premios Fundación MAPFRE a la Innovación Social tienen como

objetivo mejorar la vida de las personas, especialmente en el ámbito de la salud y la prevención; la movilidad segura, sana y sostenible; y la economía sénior. En esta 5ª edición hemos contado con más de 222 proyectos de emprendedores de todo el mundo, de los que fueron seleccionados 9 finalistas de España, Grecia, México, Uruguay, Chile y Brasil.

Entrevistamos a los tres ganadores de esta quinta edición, una gran muestra de la geografía del talento social que Fundación MAPFRE impulsa. Ana (México) es un servicio online que da soporte a cuidadores y familiares de personas con enfermedades crónicas y degenerativas. Lysa (Brasil) es el primer perro guía robot GPS, diseñado para proporcionar autonomía, seguridad y calidad de vida a personas con discapacidad visual. Y Kuvu (España) es una plataforma de alojamiento compartido que fomenta la convivencia entre jóvenes y mayores de 55 años.





## **Ariel Zylbersztein, socio fundador de ANA** **«La salud se está descentralizando, el tercer hospital más grande del mundo es ya el hogar»**

La atención domiciliar de pacientes dependientes es uno de los grandes retos de las sociedades contemporáneas. Sobre todo, cuando en la pirámide poblacional cada vez tienen más peso las personas mayores. Para mejorar estos servicios nace ANA (Automated Nursing Assistant), un sistema de control y seguimiento que usa las nuevas tecnologías para mejorar la relación sociosanitaria de cuidadores y pacientes.

Creado hace siete años en México por la empresa Paz Mental, ANA ha sido galardonado en la última edición de los Premios Fundación MAPFRE a la Innovación Social en la categoría de Mejora de la Salud y Tecnología Digital (e-Health).

**Vuestra plataforma tiene muchas patas: formación de cuidadores, seguimiento de los**

**pacientes, alarmas y notificaciones médicas y telemedicina. ¿Cómo nació la idea de ofrecer esta serie integral de servicios?**

ANA empezó siendo el software de gestión de nuestra propia agencia de cuidadores. Pero nuestro sueño fue siempre ayudar a los diferentes actores mediante un asistente virtual. Todos lo necesitan, desde el equipo médico, los enfermeros, las familias, el cuidador...





### **¿Por qué llamáis «luces» a los cuidadores?**

Porque estas personas son ángeles, lo hacen con un amor y con un cariño y una vocación que es digna de admirar. Más del 80 % son mujeres, muchas veces sin remunerar. Dejan su trabajo y su vida personal por cuidar a su mamá, por cuidar a un esposo, y es algo realmente admirable. Para mí ANA es un regalo para ellos, queremos cuidar a esos que cuidan.

### **El objetivo es también ofrecer un servicio más eficiente, más barato y, a la vez, mejor pagado ¿Cómo se consigue esa cuadratura del círculo?**

Somos un software de gestión que permite a los proveedores y a los pagadores administrar de una forma mucho más eficiente sus recursos, darle mucha más escalabilidad, con el objetivo de poder dar servicio a cientos de miles y millones de personas que pronto estarán pasando de la atención en consultorio o en hospital al cuidado en la casa. Y todo eso, al final del día, termina en que se reducen los costos para los proveedores, porque es un 50 % más barato atender a un paciente en su hogar que hacerlo en el centro hospitalario. Nos dimos cuenta de esa ineficiencia del mercado y de que un actor y otro no se estaban entendiendo.

### **Ya Erasmo de Rotterdam decía aquello de que «Mejor es prevenir que curar». En ANA también se practica esa máxima.**

Sí, porque cuando tienes a una persona bien monitorizada, atendida en la casa, te adelantas a situaciones médicas que eventualmente se podrían convertir en emergencias y hospitalizaciones que afectan a los presupuestos de salud de las aseguradoras. Al mismo tiempo permites al paciente y a la familia tener una vida mucho más tranquila, porque le estás dando el servicio en su casa, donde el paciente está más cómodo, donde el cuidador sabe lo que tiene que estar haciendo y está más relajado, porque tiene detrás a una organización que le está dando el soporte que requiere a nivel remoto. Así que todos ganan.

### **La pandemia de covid-19 ha acelerado además esa combinación de los cuidados en casa y la telemedicina.**

Definitivamente. El elemento central que estaba impidiendo que la salud en casa se disparara era que los doctores no lo creían posible, no pensaban que realmente se pudiera dar un servicio telemático. Pero hoy en día, los sistemas de salud global están empujando en ese camino. La salud se está descentralizando. Por ejemplo, en los hospitales de Israel el 70 % de los pacientes se van a ir a sus casas, el tercer hospital más grande del mundo es ya el hogar.

### **Estáis implantados en México pero los problemas que puede ayudar a solucionar ANA son globales.**

Hay 400 millones de cuidadores en casa en el mundo y la idea es poder ayudarles a través de ANA a capacitarse, a crear esta comunidad de cuidadores por un lado y al mismo tiempo a crear esta comunidad de proveedores. El Banco Interamericano de Desarrollo nos preseleccionó como plataforma para ser apoyada financieramente, y ahora estamos expandiéndonos a nivel regional. Lo que queremos es convertirnos en la plataforma de *homecare* a nivel mundial y creo que estamos en el camino de conseguirlo.

### **¿En quién has pensado cuando has sabido que eras uno de los ganadores de los Premios Fundación MAPFRE a la Innovación Social?**

Primero que nada a mis abuelos, vivos hasta el año pasado... Fueron diferentes ejemplos que me inspiraron, con ellos me di cuenta de que lo que haces bien en tu vida, al final del día, termina por pagarse cuando eres un adulto mayor. En cierta medida gracias a ellos hoy estoy innovando en esta área. También he pensado en los cuidadores que hoy día conozco, hemos tenido la fortuna de interactuar con decenas de miles durante los últimos 7 años.

### **¿En qué vais a invertir los 40 000 euros del premio?**

En continuar impulsando el desarrollo de esta plataforma. Estamos en un momento en el que tenemos muchísima demanda, estamos creciendo con diferentes organizaciones que ya tienen millones de pacientes y nos sirve muchísimo cada uno de los euros que podamos conseguir para traer el mejor talento, tener acceso a construir el mejor equipo y a pensar en grande. ✖



## **Eduardo Fierro, socio fundador de Kuvu** **«Queremos generar relaciones sociales genuinas y acabar con el aislamiento»**

La soledad es uno de los grandes problemas contemporáneos en el primer mundo. Tanto, que hay países como Reino Unido o Japón que ya han incorporado a sus gobiernos ministerios de la soledad. A la vez, las estadísticas y nuestra propia experiencia confirman que vivir sin compañía es cada vez más caro, sobre todo en los extremos de la pirámide poblacional: cuando eres joven o cuando tu sostén es ya únicamente una pensión no siempre holgada.

Para afrontar este doble reto nace Kuvu, una empresa bilbaína que ha ganado en 2022 uno de los Premios a la Innovación Social de Fundación MAPFRE en la categoría de Economía Sénior. Su primer objetivo es mejorar la calidad de vida de las personas mayores previniendo y reduciendo la soledad no deseada. Y para ello, les ayudan a compartir su casa particular

con personas más jóvenes a través de una plataforma *online*. Ya se pueden encontrar sus servicios en 55 municipios, siendo su primer mercado el País Vasco, y están creciendo fuertemente en Madrid y Barcelona. Entrevistamos a uno de sus fundadores, Eduardo Fierro, economista de formación y «startuper» social de vocación.



### **¿Cómo a alguien tan joven (30 años) se le ocurre que convivir con una persona mayor puede ser una buena idea?**

Yo mismo estuve viviendo con mi abuela durante dos años ¡y ha sido la mejor compañera de piso que he tenido! En una conversación con mis socios nos preguntamos sobre cómo podía ser que, habiendo personas mayores que quieren compartir su casa, no lo hagan por miedo. Y que por otro lado, tantos jóvenes tengamos problemas para encontrar un alojamiento. ¡Necesitábamos una solución que ayudara a trabajar eso!

### **Hay iniciativas de algunas administraciones que abundan en ese modelo, ¿no?**

España ha sido uno de los países pioneros en programas de alojamiento compartido intergeneracional, con edades medias de 89 años. Lo que veíamos es que necesitábamos darle una vuelta digital y poder ampliar el espectro. Nuestros mayores tienen una edad media de 62 años, lo que nos permite prevenir ese mal de la soledad mucho antes.

### **¿Cómo casa el modelo de negocio de Uber o Airbnb con vuestra dimensión social?**

Es uno de los grandes retos. Queremos generar relaciones sociales genuinas. En base a esa idea, el algoritmo de la plataforma es capaz de indicar quiénes son más compatibles para la convivencia.

### **¿Pero qué pasa si hay una buena conexión pero el precio no acompaña?**

Nosotros queremos crear también alojamiento asequible y para ello una de nuestras reflexiones es limitar los precios. Pero hay personas que han puesto habitaciones por 600 €. ¿Y si corresponde a un espacio que es casi un estudio en el centro de Barcelona? ¿Vamos a dejar fuera a esa persona porque tiene una vivienda mejor aunque esté buscando también relaciones genuinas?

### **Y al contrario, si el precio es justo y sube mucho la demanda, ¿podría haber solicitantes cuyo interés sea más ahorrarse unos euros que conectar?**

Para nosotros la clave es no obligar, tenemos un contrato marco general y nos centramos en la compatibilidad. Hay muchas personas que abren su casa porque no llegan

a final de mes, que cobran pensiones no contributivas, 5900 € al año de media, y con Kuvu pueden añadir unos 2900 € al año por una habitación.

### **¿Cómo se sabe si las personas van a convivir bien?**

Realizamos un test de compatibilidad. Por ejemplo, preguntamos por cómo tienes las especias dispuestas en la cocina. ¡Es un buen indicador de tus hábitos de orden! También hay preguntas relacionadas con dónde te gusta comer, si prefieres solo en el cuarto o acompañado en el salón, sobre tu horario de trabajo o estudio.... Para nosotros la clave está en crear un marco que permita que la relación fluya. Y es ahí donde realmente sientes que esa persona no lo está haciendo por obligación o por ahorrar, sino porque quiere.

### **Y se les hace un seguimiento...**

Sí, hay un mes de prueba, para ver si se encaja. Luego en el mes tres, cuando empiezas a conocerte un poco más, en el mes seis, cuando ya puedes haber tenido alguna discusión... ¡Siempre hay situaciones que se repiten! El resto se basa en un modelo de atención e incidencias, en cualquier momento nos pueden llamar.

### **¿Cómo es vuestro cliente tipo entre los mayores?**

Tenemos a partir de 55 años, personas que a lo mejor son divorciadas, o que sus hijos ya no están en casa y tienen una habitación disponible pero no quieren que entre cualquiera. La persona mayor que se ha inscrito por sí misma en la plataforma tiene 89 años. Y la mayor, de 92 años, ha entrado por su hija.

### **¿Hay mayoría de mujeres?**

Sí, el 80 % son mujeres. Con los hombres tenemos un reto. Se sabe que una vez nos jubilamos perdemos un montón de relaciones sociales y nos cuesta abrirnos. Estamos pensando en cómo podemos trabajarlo.

### **¿A qué vais a dedicar el premio en metálico (40 000 €)?**

Estamos desarrollando ahora la aplicación móvil, la teníamos parada por falta de recursos y con este premio en metálico aceleraremos el proceso. También puede ser una oportunidad a nivel de difusión, para abrir un diálogo con otras organizaciones. Nosotros creamos Kuvu como un medio, no un fin, nuestra misión va mucho más allá: acabar con el sistema del aislamiento social. ☒



## **Neide Sellin, creadora de Lysa** **«Desarrollar Lysa es un sueño con muchos años de lucha y dedicación»**

El proyecto brasileño Lysa fue una de las estrellas mediáticas de esta edición de los Premios a la Innovación Social de Fundación MAPFRE. Ganador en la categoría de Prevención y Movilidad, es un robot lazarillo que nos habla de un futuro que ya está aquí. Y a la vez abunda en esa nostalgia adelantada por los perros que facilitan la vida de las personas con discapacidad visual y que podrán dejar de ser necesarios gracias a la inteligencia artificial. No en vano, su nombre remite a aquel con el que Steve Jobs bautizó a su primer sistema operativo.

### **¿Cómo nació la idea de crear Lysa?**

Fue en 2011, siendo aún profesora de robótica en un colegio público. Les había propuesto a mis alumnos que pensarán en proyectos relacionados con la asignatura y que pudieran cambiar el mundo. Entonces me acordé de un antiguo estudiante que era discapacitado visual y pensé que era una buena idea para desarrollar con ellos.

¡Había tantas posibilidades! Eso me llevó a ver cómo ponerla en práctica para lograr un producto eficaz que pudiera llegar a millones de personas en todo el mundo.

### **¿Qué ventajas tiene un robot frente a un perro lazarillo?**

Un perro guía necesita ser cuidado y educado para poder acompañar adecuadamente a personas con

discapacidad visual. Esto exige un alto costo. Aquí en Brasil, por ejemplo, puede alcanzar los 25 000 €, sin contar con los gastos de veterinario, alimentación y otros tratamientos. Además de que el tiempo de vida del animal, lamentablemente, es limitado.

### **Lysa, entonces, sería una solución más asequible para miles de personas con discapacidad visual.**

El precio de un Lysa alcanza unos 5500 €, con algunos complementos variables en función de su implantación en los distintos espacios. Pero de media cuesta la quinta parte que un perro convencional. Viene listo para su uso, es recargable, más eficaz en cuestiones de seguridad y locomoción precisa. ¡Con un adecuado mantenimiento puede durar toda la vida!

### **¿Cuál sería el usuario tipo de Lysa?**

El robot está diseñado para guiar a todo tipo de personas con discapacidad visual, pero también puede ser utilizado por personas que tienen dificultad para moverse en lugares grandes, como los ancianos, por ejemplo. Garantiza la seguridad y la autonomía de estas personas porque está dotado de tecnología punta, programada especialmente con ese objetivo.

### **Es sorprendente que un robot pueda eludir los obstáculos mejor que un perro guía.**

Es uno de los puntos que más encanta a los usuarios, la capacidad de informar y desviarse de obstáculos por encima de la cintura, que generalmente el perro no identifica y acaba generando accidentes. También pasa con desperfectos en el camino como agujeros que solo Lysa advierte y alerta al usuario.

### **¿Y cómo consigue sortear todos estos obstáculos?**

Lysa está dotado de una madura Inteligencia Artificial que permite el mapeo de los entornos a través de la triangulación de los puntos de la ruta.

### **Es decir...**

Cuando el usuario da la ubicación deseada, Lysa calcula la ruta más segura y le guiará del punto A al B, desviándose e informando de los obstáculos en el camino.

### **Un poco como cuando usamos Google Maps, por ejemplo...**

Me gustaría señalar que Lysa en este momento está diseñado para implementarse en entornos cerrados,

como centros comerciales, hospitales y hasta el metro. Por ahora, no accede a ningún ambiente exterior. Pero estamos trabajando arduamente para desarrollar un robot que pueda salir a la calle. Es un proceso que demanda muchos estudios y adaptaciones, porque estamos tratando con vidas y queremos garantizar la seguridad de los usuarios.

### **Mientras llega ese momento, ¿qué otras ventajas ofrece Lysa?**

Es portátil, pesa unos 3 kilos, por lo que es fácil de manejar, proporcionando más libertad, independencia, seguridad y accesibilidad. Las escaleras aún no son accesibles para la tecnología de Lysa, sin embargo, al ser un robot portátil y ligero se puede manejar fácilmente, no será un obstáculo para el usuario.

### **¿Y si nos quedamos sin batería?**

Tiene una batería que dura unas 8 horas con un uso normal, y se puede recargar en enchufes normales a través de su cable USB.

### **¿En qué va a poder invertir los 40 000 € del premio recibido?**

Haremos implementaciones en Lysa, podremos profundizar en pruebas y nuevos desarrollos para aportar cada vez más seguridad a los usuarios y más adherencia en cuanto al acceso en diferentes entornos. Además, podremos donar algunas unidades a lugares donde la gente lo necesite, como hospitales, escuelas, orfanatos, entre otros, allí donde haya personas que necesiten apoyo en accesibilidad y no se lo puedan permitir.

### **¿En quién pensó cuando supo que era una de los ganadores?**

Lo primero que me vino a la mente fue mi familia y lo mucho que deseaba que estuvieran allí conmigo envueltos en un abrazo. Desarrollar Lysa es un sueño con muchos años de lucha y dedicación, que termina en ciertos momentos distanciándome de mi familia, de mis hijos, que siempre me apoyaron y me dieron fuerzas para seguir. Estaban siguiendo la retransmisión de la gala por internet y estoy segura de que incluso a distancia estaban allí dándome todo su apoyo, así que quería que estuvieran muy orgullosos en ese momento y siempre. ✖



# Una gala de premios que imagina un mundo mejor

TEXTO: ÁNGEL MARTOS



La letra de la mítica canción *Imagine*, de John Lennon, versionada por un cuarteto de cuerda ucraniano, inauguró la gala de entrega de los Premios Fundación MAPFRE a la Innovación Social. Un homenaje al sufrimiento del país europeo invadido por Rusia y una referencia pop a esa capacidad de imaginar alternativas sociales para otro mundo posible, más justo y sostenible, que está en el ADN de los proyectos participantes, finalistas y ganadores del concurso.

«Puedes decir que soy un soñador  
Pero no soy el único  
Espero que algún día te unas a  
nosotros  
Y el mundo será como uno»

*Imagine*, John Lennon

La gala final, celebrada en el Museo Reina Sofía de Madrid, comenzó con el discurso de Antonio Huertas, presidente de Fundación MAPFRE, y fue clausurada por Teresa Riesgo, secretaria general de Innovación del Ministerio de Ciencia e Innovación. Contó además con la presencia de Santiago Iñiguez, presidente de IE University, partner académico, y de Carlos Arango, director general de Fundación EY España, colaborador de los Premios.

Durante su intervención Riesgo señaló que «ganamos todos con estos premios, ganamos todos con la innovación social». También destacó que para conseguir soluciones adecuadas a problemas complejos «deben ser sostenibles, no solo

medioambientalmente, sino también social y humanamente».

En su intervención, Antonio Huertas definió la innovación social como «uno de los atajos más potentes para favorecer el cambio y romper todas las brechas», de género, de inclusión, de igualdad... Porque, además, «nace de dentro de la sociedad, con personas que son perfectamente conscientes de la realidad a la que enfrentan». En Fundación MAPFRE concluyó, «estamos absolutamente convencidos de que esponsorizando, esforzándonos por hacer visibles todos estos procesos de innovación podemos ayudar a que se conozcan mucho más, que se ejecuten de la manera más acertada».

El premio está dotado con 40 000 euros por categoría. Además, sus representantes recibirán la consultoría gratuita de EY, para ayudarles a crecer y ser más eficientes. También entrarán a formar parte de Red Innova, una comunidad de emprendedores formada por los participantes de las anteriores ediciones de los premios,

que fomenta el intercambio de conocimiento experto y contribuye al ecosistema de la innovación social.

En esta quinta edición, los premiados han sido Kuvu, plataforma española de alojamiento compartido que fomenta la convivencia entre jóvenes y mayores. De Brasil se llevó el premio Lysa, el primer perro guía robot diseñado para proporcionar autonomía, seguridad y calidad de vida a personas con discapacidad visual. Por último, México se alzó con otro de los galardones con Ana, un servicio online que da soporte a cuidadores y familiares de personas con enfermedades crónicas y degenerativas.

El cierre de esta quinta edición, en la que han participado 222 proyectos, anunció también la incorporación el año que viene de una cuarta región tan potente en innovación social como Estados Unidos. Un aliciente más para esperar con emoción una nueva convocatoria de los Premios Fundación MAPFRE a la Innovación Social. ✕



# KBr Fundación MAPFRE, centro de referencia fotográfica en Barcelona



Desde su creación, hace casi dos años, el centro de fotografía KBr ha acogido a más de 130 000 visitantes que han podido contemplar exposiciones de fotógrafos consagrados como Bill Brandt, Garry Winogrand o Lee Friedlander, entre otros. Y, también, ha disfrutado de propuestas más novedosas como la muestra KBr Flama, un proyecto que ha nacido con el objetivo de apoyar la creación emergente y a las nuevas generaciones de fotógrafos que inician su trayectoria profesional tras haberse formado en escuelas de fotografía de la Ciudad Condal.

Además, Fundación MAPFRE inició en Barcelona una nueva línea de programación en colaboración con

archivos catalanes que albergan un rico patrimonio fotográfico. La primera muestra, *La Mirada Cautiva*, en colaboración con el Centre de Recerca i Difusió de la Imatge (CRDI) del Ayuntamiento de Girona; y la segunda, *Adolf Mas. Los Ojos de Barcelona*, en colaboración con la Fundació Institut Amatller d'Art Hispànic.

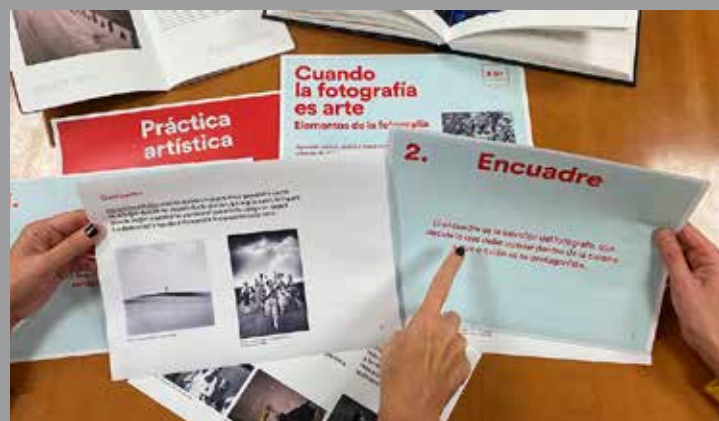
Asimismo, la Fundación ha presentado sus colecciones de Paul Strand, *The Brown Sisters* de Nicholas Nixon y en la actualidad pueden visitarse las muestras *Resonancias. Colección Fundación MAPFRE y Bleda y Rosa*.



## Ciclos de conferencias

Se han llevado a cabo cinco ciclos de conferencias con un total de 37 charlas y celebrado ocho encuentros en torno a las exposiciones.

<https://kbr.fundacionmapfre.org/actividades/>



## Talleres

Otra actividad muy bien recibida por el público de KBr ha sido la celebración de visitas-taller para colegios y familias. Así, el programa Cuando la Fotografía es Arte está concebido para dotar a niños y jóvenes de conocimientos para familiarizarse fácilmente con los conceptos que permiten entender y, sobre todo, disfrutar de la fotografía.

<https://kbr.fundacionmapfre.org/colegios-y-familias/>



Image Cities © Anastasia Samoylova.

## Premio KBr

Con la creación del KBr Photo Award, Fundación MAPFRE ha ampliado su apuesta por la fotografía dentro de la programación del KBr. Este premio afianza y complementa una propuesta de fotografía más contemporánea. La artista ruso-estadounidense Anastasia Samoylova (Moscú, 1984) ha sido la ganadora de la primera edición del premio KBr Photo Award

<https://kbr.fundacionmapfre.org/kbr-photo-award/>

## Jazz en el KBr

La importante presencia del jazz en la obra de Friedlander (sus retratos para las portadas de Atlantic Records o los tres libros que dedicó a la vida musical de Nueva Orleans) inspiró un interesante programa de conciertos, organizado en colaboración con el Conservatori del Liceu y el Voll-Damm Festival de Jazz de Barcelona.

Durante la exposición de este fotógrafo estadounidense, dos tríos integrados por músicos del centro superior del Conservatori del Liceu ofrecieron un total de seis conciertos. El repertorio estaba inspirado en algunos de los músicos a los que retrató Friedlander: Ray Charles, Miles Davies, John Coltrane, Sara Vaughan, Ruth Brown, Aretha Franklin y Ornette Colemann, entre otros grandes nombres del jazz.



## Librería KBr by Juan Naranjo

La ausencia actual de espacios presenciales en Barcelona en los que se pueda encontrar una amplia y cuidada selección de libros de fotografía nos ha llevado a crear este espacio, en el que pervive el espíritu de las librerías de fondo y en el que se prioriza la calidad frente a la cantidad.

En la librería se realizan firmas de libros y presentaciones. También se difunden newsletter temáticos y catálogos y se pueden encontrar las publicaciones de KBr y de la Fundación MAPFRE, así como una selección de libros y catálogos de exposiciones realizados por los más importantes museos, instituciones y editoriales nacionales e internacionales.



Vistas de la exposición *Bleda y Rosa* en KBr Fundación MAPFRE Barcelona





# Bleda y Rosa

TEXTO: ÁREA DE CULTURA DE FUNDACIÓN MAPFRE  
IMÁGENES: © BLEDA Y ROSA, VEGAP, BARCELONA, 2022

La exposición *Bleda y Rosa*, que Fundación MAPFRE presenta desde el 26 de mayo hasta el 4 de septiembre de 2022 en el Centro de Fotografía KBr de Barcelona, recorre la trayectoria de esta pareja artística a lo largo de tres décadas.

La muestra abarca los grandes ejes discursivos de su trabajo, entre los cuales destacan la dialéctica entre paisaje y territorio, entre historia y memoria, entre imagen y texto. Estos intereses han sido abordados por Bleda y Rosa a través de investigaciones desarrolladas a lo largo de su carrera y han sido formalizados en proyectos de carácter serial.

A partir de un enfoque que entiende el espacio expositivo como lugar de ensayo y reflexión, en esta ocasión los artistas han elegido presentar su trabajo como videoinstalación *site-specific*, es decir, como muestra pensada específicamente para el espacio que la alberga. En esta propuesta expositiva, el objeto fotográfico desaparece y las proyecciones invitan a experimentar su obra con otros ritmos de contemplación, así como a descubrir nuevas asociaciones entre las imágenes que componen cada serie. Un montaje de esta naturaleza permite apreciar y profundizar en el importante calado visual y discursivo de su práctica artística, y abre nuevas opciones de análisis de los diferentes temas presentes en su obra.

Las videoinstalaciones, que proyectan imágenes de todas sus series: *Campos de fútbol*, *Campos de batalla*, *Ciudades* (1997-2000), *Estancias* (2001-2006), *Tipologías* (en proceso desde 2007), *Memoriales* (2005-2010), *Origen* (en proceso desde 2003), *Corporaciones* (2006-actualidad) y *Prontuario* (2010-2017), van acompañadas en algunas ocasiones de textos o leyendas (que incluyeron por primera vez en *Campos de batalla*), en su mayoría escuetas —no ocurre así

en *Prontuario*, donde el texto que acompaña a las imágenes es más extenso, por citar solo uno de los ejemplos—, insertas dentro del espacio de la imagen. Estos textos provocan casi siempre una ruptura con la escena representada. El objetivo es que muchos aspectos de la práctica fotográfica que se dan por supuestos puedan repensarse; que el espectador se cuestione sobre las imágenes mentales adquiridas y es también un modo de posicionarse en un lugar dentro del discurso historiográfico artístico de la tradición documental, a la que los artistas pertenecen. En esta tradición documental y en el medio fotográfico en general, uno de los rasgos más destacados es la idea de inmediatez, la captura de ese «instante decisivo» que inmortaliza un momento que no volverá a repetirse. Además, la imagen fotográfica se ha considerado tradicionalmente como algo incontestable, es decir, lo que sucede en la escena, ha ocurrido, se nos dice que es así. Sin embargo, uno de los rasgos de las imágenes de Bleda y Rosa es su lentitud. El dinamismo se opone al trabajo de investigación previo que realiza esta pareja artística antes de tomar una fotografía, como si tuvieran la necesidad de captar pausadamente un motivo quizá, con la idea de narrar un pasado a través de una serie de imágenes que corre el peligro de desaparecer si lo encorsetamos en un solo significado.

Pero sin duda, dos de los aspectos más relevantes en el trabajo de Bleda y Rosa, tal y como se ha mencionado, son el paisaje y la historia, que enlazan



Bleda y Rosa  
*Cerca de Almansa, 25 de abril de 1707.* Almansa, 1994  
Serie *Campos de batalla*, 1994-2016

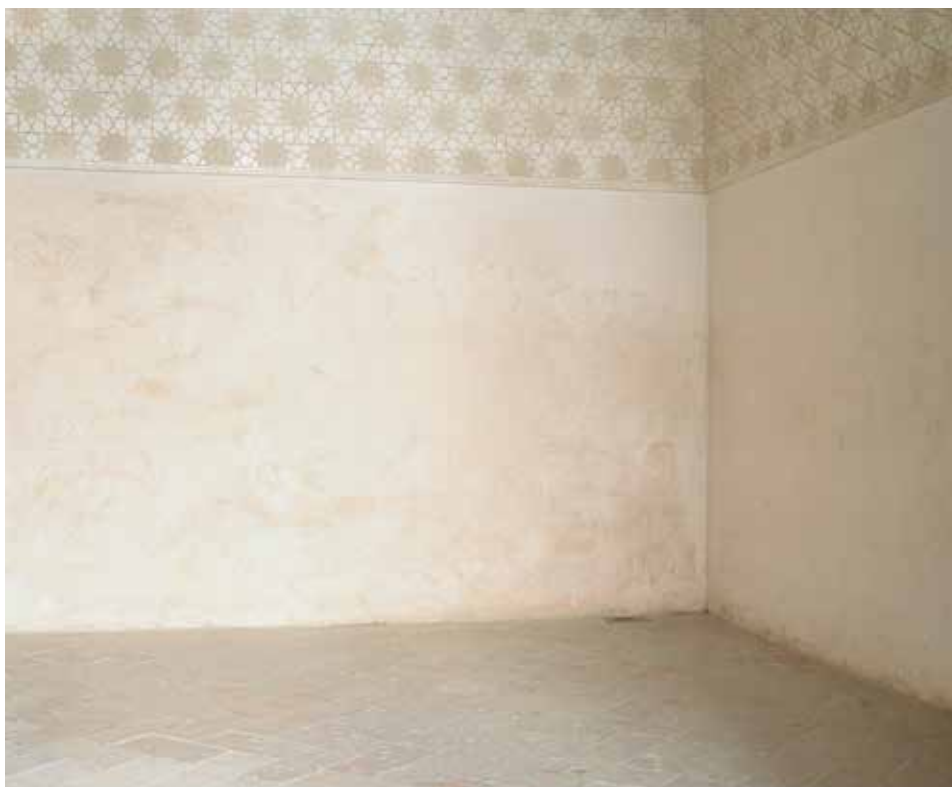


Bleda y Rosa  
*Bunker Hill, 17 de junio de 1775.* Boston, Massachusetts, 2014  
Serie *Campos de batalla*, 1994-2016

Bleda y Rosa  
*Palacio de Verano. Pekín, 2005*  
Serie *Estancias*, 2001-2006  
Colecciones Fundación MAPFRE

a su vez con la memoria y el territorio.

El término «paisaje» ha sido siempre discutido y analizado desde distintos puntos de vista, pues su comprensión no es unívoca ya que se trata de un concepto que remite tanto a una realidad material como a su representación. La concepción del paisaje depende de aquel que lo mira, de su constructo cultural o social, lo que hace que a partir de los años setenta del siglo pasado se haya hecho cada vez más evidente la dificultad para acotar su sentido. No es lo mismo hablar de este término desde el punto de vista de la geografía que del arte. Tampoco lo es desde aquel que trabaja el campo, que desde aquel que va a visitarlo y lo transita. Desde este punto de vista, en el que el término está preñado de significados procedentes de distintos ámbitos sobre los que ya no es posible pensar de forma aislada, es desde el que trabajan Bleda y Rosa desde sus inicios.



Bleda y Rosa  
*Alcoba junto al Patio del Cuarto Dorado.*  
Alhambra de Granada, 2005  
Serie *Estancias*, 2001-2006  
Colecciones Fundación MAPFRE



Bleda y Rosa  
*Australopithecus afarensis*. Depresión de Afar, 2018  
Serie *Origen*, en proceso desde 2003

Bleda y Rosa  
*Torre de San Daniel*  
Serie *Prontuario. Notas en torno a la Guerra y la Revolución*, 2011-2013



Bleda y Rosa  
*Arte y Vocabulario de la Lengua Achagua*. Biblioteca Nacional de Colombia,  
 Bogotá, Colombia, 2016  
 Serie *Prontuario. El continente y el Viento*, 2010-2017



Bleda y Rosa  
*Expedición Botánica*. Real Jardín Botánico, Madrid, España, 2016  
 Serie *Prontuario. El Continente y el Viento*, 2010-2017

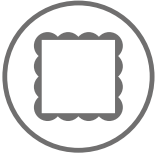
El paisaje como sedimento de la historia y por lo tanto como territorio y lugar en el que habita la memoria es el verdadero protagonista de las obras de Bleda y Rosa, que parten del cuestionamiento del relato histórico como algo incontestable y unívoco para crear la posibilidad de generar nuevas lecturas. Los artistas ofrecen así la oportunidad de reconstruir un pasado que muchas veces aceptamos como cierto, cuando la mayor parte de las veces se trata de una imposición creada por distintas generaciones a lo largo del tiempo. Con sus imágenes, los autores abren distintas brechas por las que pueden colarse otros modos de ver, otros modos de recordar y de

concebir el pasado al margen de los cánones establecidos y las instituciones. En este sentido, su trabajo remite al Ángel de la Historia de Walter Benjamin, que echaba la vista atrás y contemplaba una historia (valga la redundancia) que no avanzaba hacia el progreso, sino que estaba completamente en ruinas, y a la que solo le quedaba la esperanza de poder ser reconstruida quizá con diferente resultado.

En el año 2008 Bleda y Rosa fueron galardonados con el Premio Nacional de Fotografía, y sus proyectos han sido presentados de forma extensa a través de diferentes exposiciones individuales, entre las cuales merecen ser destacadas las albergadas en:

Musée d'Art Moderne de Collioure (2001), Kunsthalle zu Kiel (2003), Espai ZERO1 de Olot (2005), Centro Galego de Arte Contemporánea (2006), Real Jardín Botánico de Madrid (2010), Bombas Gens Centre d'Art (2017) o Museo Universidad de Navarra (2018). Asimismo, han participado en el festival Le Printemps de Septembre de Toulouse, los Rencontres d'Arles o la Bienal Nómada Europea Manifesta.

Además, su obra forma parte de numerosas colecciones de arte públicas y privadas, como las del Museo Nacional Centro de Arte Reina Sofía, Fundación La Caixa, Banco de España, Fonds National d'Art Contemporain de Francia, Colección Banco Espírito Santo de Portugal o Fundación MAPFRE. ☒



Helen Levitt  
New York, ca. 1940  
Colecciones Fundación MAPFRE  
© Film Documents LLC, courtesy  
Galerie Thomas Zander, Cologne

Jon Rafman  
70 Via Trincea delle Frasche,  
Fiumicino, Lazio, Italia, 2010  
Courtesy of the artist  
and Sprueth Magers Gallery



# Resonancias. Colecciones Fundación MAPFRE

TEXTO: ÁREA DE CULTURA DE FUNDACIÓN MAPFRE

La exposición *Resonancias. Colecciones Fundación MAPFRE*, que podrá visitarse del 26 de mayo al 4 de septiembre de 2022 en el Espai2 del Centro de Fotografía KBr de Barcelona, se plantea cómo una suerte de manifiesto experimental que investiga sobre qué nos dicen las imágenes del pasado y como resuenan en el presente. El objetivo es seleccionar una serie de obras de la colección fotográfica de la Fundación —especialmente rica en autores clásicos estadounidenses—, y buscar su reverberación o resonancia en las prácticas fotográficas contemporáneas. No se trata, pues, de limitarse a elegir unas obras bajo un determinado criterio curatorial sino de especular pedagógicamente sobre el tránsito de la fotografía a la postfotografía.





Helen Levitt  
New York, ca. 1940  
Colecciones Fundación MAPFRE  
© Film Documents LLC, courtesy Galerie Thomas Zander,  
Cologne

### Lee Friedlander/Miguel Ángel Tornero

Lee Friedlander (Aberdeen, 1934) es conocido por ser el retratista del «paisaje social americano». En sus imágenes, en las que privilegia el azar, el autor permite que aflore una mirada objetiva y libre de prejuicios de las calles de Nueva York y otras ciudades americanas. Un paisaje, el de la calle, y un entramado social por el que también se ha interesado el artista Miguel Ángel Tornero (Baeza, 1978).

Las *random series* de Tornero son un ejercicio repetido en diferentes ciudades, en las que el artista toma fotografías de su día a día de forma instintiva e intuitiva. Posteriormente, el autor utiliza un *software* para concebir panorámicas a base de encadenar varias tomas, pero pervierte sus reglas e introduce imágenes inconexas que el programa tiene que ajustar. El resultado es una suerte de «cadáver exquisito» surrealista, un *collage* desordenado o «deconstruido» que requiere del esfuerzo y la plena atención del espectador para poder otorgarle un significado.



Jon Rafman  
6 Rua Wanderley Pinho, Salvador, Brasil, 2020  
Courtesy of the artist and Sprueth Magers Gallery

### Garry Winogrand/Joachim Schmid

Tanto Garry Winogrand (Nueva York, 1928-Tijuana, 1984) como Joachim Schmid (Balingen, Alemania, 1955) encuentran en la



Lee Friedlander  
*Cincinnati*, 1963  
Colecciones Fundación MAPFRE

© Lee Friedlander, courtesy Fraenkel Gallery, San Francisco and Luhring Augustine, New York



Miguel Ángel Tornero  
*Sin título (the random series —romananzo—)*, 2013  
© Miguel Ángel Tornero, VEGAP 2022

calle su fuente de trabajo. En 1975, este último, publicó un libro titulado *Women are beautiful*, testimonio de la liberación de la mujer. Estas fotografías «resuenan» con la serie *L.A Women* de Schmid donde el autor ha tenido como objetivo restaurar y ofrecer un nuevo sentido a imágenes en las que se pone de relevancia la lacra del feminicidio y la violencia que a día de hoy

sufren las mujeres. Las fotografías de esta serie muestran rostros con moratones, cortes y heridas, pero no se sabe la causa. Todo está encerrado en esas imágenes, y todo es quizá demasiado. En este sentido Schmidt aboga por una ecología de la imagen. La crítica está servida, la sobresaturación de instantáneas hace que contemplemos algo que moralmente deberíamos rechazar,

como un motivo más de la vida cotidiana, a tan solo un *click* de ratón.

#### **Helen Lewitt/Jon Rafman**

Helen Lewitt (Nueva York, 1913-2009) es, antes que Garry Winogrand, una de las pioneras de la *Street Photography*. Como si la artista permaneciera ausente de la acción, nos muestra a niños



Helen Levitt  
*New York, ca. 1940.*  
 Colecciones Fundación MAPFRE  
 © Film Documents LLC, courtesy Galerie Thomas Zander, Cologne

les devuelve un sentido del que antes carecían. Así mismo, pone de relevancia el papel del artista en relación con el aumento de las distintas formas automáticas de producción cultural.

**Robert Adams/Paolo Cirio**

Robert Adams (Orange, Nueva Jersey, 1937) fue un excelente retratista. A finales de 1970 y principios de 1980 documentó el día a día de los ciudadanos que vivían cerca de la planta de armas nucleares de Rocky Flats, en Denver. Hay algo de *zombies* en estos personajes que caminan por las calles y realizan sus tareas cotidianas sabiendo que están expuestos a un peligro que no pueden ver.

Paolo Cirio (Turín, 1979) es uno de esos artistas que pone de relieve los conflictos, las contradicciones y la complejidad de la sociedad de la información a través de un enfoque crítico. En *Street Ghosts*, el artista recorta imágenes de personas extraídas de las capturas de Google Street View y las imprime a tamaño real, para luego pegarlas en las paredes de los edificios públicos, exactamente en el mismo lugar en el que se encontraban cuando las escogió. Una vez colocados, estos «fantasmas» nos interpelan desde sus muros sobre distintas cuestiones: desde el derecho a la privacidad hasta el reemplazo simbólico de lo real por su representación.

y adultos que viven en las calles de Nueva York tras el *crack* del 29 en barrios como Harlem o Lower East Side.

En 2008, John Rafman (Montreal, Canadá, 1981), comenzó a coleccionar capturas de pantalla tomadas de Google Street View,

que realiza fotografías de la calle de modo indiscriminado, desde un punto de vista supuestamente neutral. Al aislar estas imágenes para posteriormente exponerlas en distintas exposiciones o agruparlas en libros, subirlas en blogs y en otras páginas de internet, el artista

Jon Rafman  
*Hrebendova, Kosice, Slovakia, 2012*  
 Courtesy of the artist and Sprueth  
 Magers Gallery



### Diane Arbus/ Juana Ghost

La galería de retratos que Diane Arbus (Nueva York, 1923) realizó a lo largo de su trayectoria se caracteriza por estar compuesta, en su mayoría, por una sucesión de personajes extraños, excéntricos y marginados que no cumplen los cánones sociales. Contemplarlos no siempre es fácil e incluso resulta incómodo, pues obliga al espectador a enfrentarse a una alteridad que quizá preferiría ignorar.

Juana Gost (Soria, 1987) también convierte al otro en objeto de su atención, pero en lugar de buscarlo en la calle, lo encuentra en portales como Instagram, Flickr, Fotolog, Picassa o Photobucket, de los que extrae de forma aleatoria imágenes de personas escarificadas, tatuadas, recubiertas de *piercings*, con implantes extremos o anoréxicas. Son lo que ella misma denomina

«perfiles identitarios comunitarios del inframundo capitalista». Lo que en Arbus se presenta como una losa a sobrellevar y provoca rechazo, en la época postfotográfica se convierte en un síntoma de excepcionalidad identitaria y por lo tanto está sujeto a la elección de cada individuo, que hoy en día entiende el quebrantamiento de las normas como imperativo esencial.

### Emmet Gowin/Kurt Caviezel

Desde los años 1960 la obra de Emmet Gowin (Danville, Virginia, 1941) está dedicada en gran medida a su familia, su mujer Edith y sus hijos Eliah e Isaac. El artista hace del álbum familiar y de su vida cotidiana su proyecto artístico y vital, que transmite con una cercanía y naturalidad conmovedoras. Todo lo contrario a lo que representa la mirada furtiva de un *paparazzi* que se inmiscuye en la vida privada ajena.

Durante años, Kurt Caviezel (Chur, Suiza, 1964) estuvo *hackeando* miles de cámaras de vigilancia de todo el mundo y recopiló un archivo de más de 5 millones de capturas gráficas. En la serie *The Users*, ha ido un paso más allá: se ha introducido en las cámaras web de ordenadores de distintos usuarios de todo el mundo y ha observado sus videoconferencias casi desde una actitud próxima a la patológica de un *voyeur*. Estas imágenes producto del espionaje ponen de relieve el fin de la privacidad en la era de la vigilancia. Si un simple artista encumbrado en *hackerazzi* puede penetrar en nuestros dominios privados, ¿qué no harán las agencias de inteligencia y las grandes corporaciones con los recursos tecnológicos ilimitados de los que disponen? ⊗



# Paolo Gasparini, fotografía y fotolibro

TEXTO: ÁREA DE CULTURA DE FUNDACIÓN MAPFRE

La exposición *Paolo Gasparini. Campo de imágenes* que Fundación MAPFRE presenta en Madrid, tras su paso por Barcelona, puede visitarse desde el 1 de junio y hasta el 28 de agosto en la Sala Recoletos. La muestra hace un recorrido completo por las seis décadas de trayectoria del artista, y se centra tanto en sus fotografías como en otro de sus principales medios de expresión, el fotolibro, ofreciendo, en su conjunto, un itinerario por diversas urbes mutantes: Caracas, La Habana, São Paulo, Ciudad de México, pero también con resonancias en Múnich, París, Barcelona, Madrid o Londres.

Paolo Gasparini nace en Gorizia, Italia, en 1934. Con el fin de evadir el servicio militar se traslada a Caracas en 1954, con un bagaje cultural que incluye un gran conocimiento del neorrealismo italiano. En Venezuela se encuentra ya parte de su familia, que había emigrado de forma voluntaria, y, en concreto, su hermano Graziano, entonces ya un reputado arquitecto que le regaló su primera cámara a los diecisiete años. Inicia entonces una intensa actividad como fotógrafo de construcciones arquitectónicas, al tiempo que captura imágenes de los arrabales de la capital. Pronto comienza a trabajar para proyectos de la Unesco, en paralelo a su obra más personal, que desarrolla en Venezuela y Cuba. Fruto de este trabajo, se publica en México el libro *Para verte mejor, América Latina* (1972), considerado como uno de los fotolibros más emblemáticos de la historia. En 1979 es el primer artista de América Latina presente en Les Rencontres Internationales de la Photographie de Arlés y, en 1984, con una nueva exposición en Arlés, recibe la medalla de plata de Les Rencontres. En 1993 obtiene el

Premio Nacional de Fotografía de Venezuela y dos años después representa a su país en la Bienal de Venecia.

En las dos últimas décadas ha viajado intensamente por Europa y América Latina completando series sobre temas abiertos anteriormente y ha realizado numerosas exposiciones en torno a sus fotografías y sobre sus libros, unos veinte publicados hasta la fecha.

## ***Andata e ritorno* (1953-2016)**

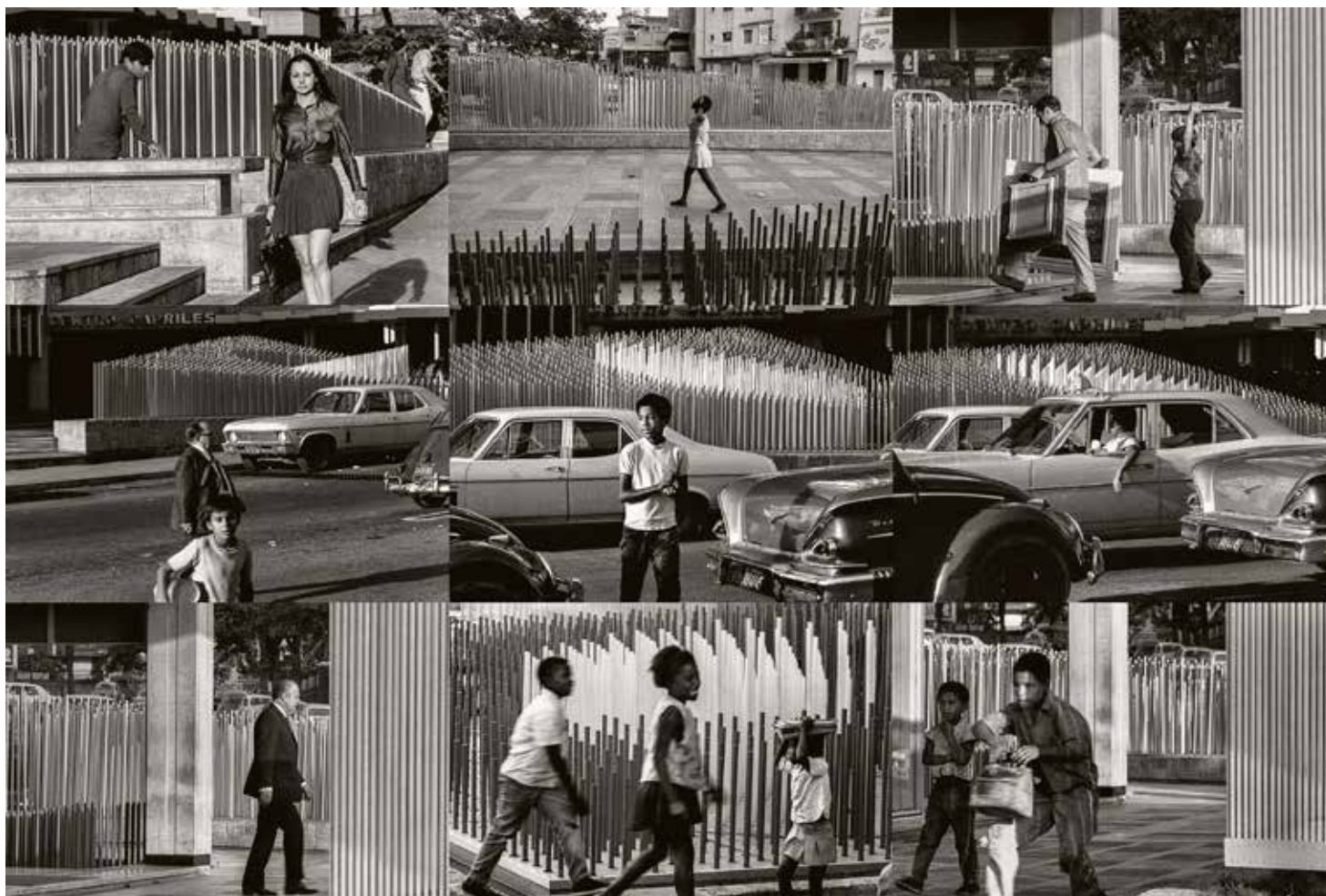
*Andata e ritorno* es el título del fotolibro más conocido de Paolo Gasparini, editado en Caracas por La Cueva Casa Editorial en 2019. Alude, de forma metafórica, al modo de trabajar del autor, que rompe la temporalidad, pues revisa sus series en el tiempo y crea relatos en los que América Latina dialoga con otras latitudes y muestra cómo la sociedad de consumo golpea de forma global.

La publicación trata de Gorizia y Caracas, que es como decir Italia y Venezuela o del primer y tercer mundo. Está compuesto por setenta fotografías impresas a sangre que conectan realidades de dos mundos en apariencia opuestos al tiempo que matizan sus diferencias.

## ***Rostros de Venezuela y Bobare* (1956-1960)**

Entre 1955-1960 Gasparini viaja por Venezuela, primero con su hermano Graziano, luego junto a su esposa, la técnica de laboratorio Franca Donda, con quien cruza

Paolo Gasparini  
*La niña de la salina*, entre Pampatar y Punta Ballena,  
Isla de Margarita, Venezuela, 1958  
Plata en gelatina. 18 x 14 cm  
Colecciones Fundación MAPFRE  
© Paolo Gasparini



hasta la frontera de Colombia, atraviesa las serranías de los Andes y recorre las tierras del estado Lara. Documenta el modo de vida de los campesinos en el medio rural y la comunidad indígena wayú. Publica *Bobare* en 1959, «el pueblo más pobre, más abandonado y más miserable del estado Lara», según sus propias palabras, bajo la influencia de uno de sus maestros indiscutibles, Paul Strand, a quien conoció en Francia en 1956.

Este primer fotolibro de Gasparini está ordenado tomando como referencia la estructura de *Un paese* (1955), del propio Strand. Un

reportaje de denuncia basado en retratos individuales y familiares, de espacios interiores y fachadas de casas, así como de textos que describen la historia del pueblo, contada por sus habitantes. La publicación resume la súplica de los pobladores al presidente de la República, Rómulo Betancourt para que atienda a un pueblo que malvive en un lugar desértico.

Entre 1961 y 1965 Gasparini viaja con Franca a La Habana, invitado por el arquitecto Ricardo Porro y el escritor Alejo Carpentier. Recorren la ciudad y realiza fotografías de la arquitectura colonial y el estilo

Paolo Gasparini  
 Obra cinética de Jesús Rafael Soto «Progresión a centro móvil», 1969, Caracas, 1970  
 Fotomural de nueve copias digitales. 40 x 60 cm  
 Colecciones Fundación MAPFRE  
 © Paolo Gasparini

barroco habaneros, de donde surge la serie «La Habana, la ciudad de las columnas» (1961-1963). Allí también comienza a representar escenas callejeras, concentraciones populares, el carnaval y se interesa por el proyecto de escuela de artes plásticas de la ciudad.

A lo largo de su carrera Gasparini regresa a Cuba en varias ocasiones, su experiencia queda



evidenciada en esta reflexión: «[...] la Revolución cubana, en cierto momento significó la utopía, la alternativa, la posibilidad de creación del hombre nuevo y se fotografió en ese sentido. Hoy ha tomado un rumbo que no es el que habíamos pensado. Y eso nos crea una gran decepción, amargura y falta de credibilidad».

### **Estudio Caracas (1967-1970) y Karakarakas, democracia y poder (1967-1970)**

En su producción, Gasparini articula en los encuadres situaciones contradictorias, registra imágenes dentro de imágenes. En ocasiones las monta en el laboratorio y las superpone. Utiliza el montaje y la edición como sistema para producir ideas, y sus narraciones tratan de motivar a la acción y golpear conciencias.

Como no podía ser de otra manera, Caracas es el centro del mapa en la obra de Gasparini y sus trabajos enlazan con el triste presente de una nación en la que los contrastes se han ido aniquilando, para dejar una ruina y evidenciar un falso proyecto de bienestar.

En 2014, Gasparini publica el fotolibro *Karakarakas*, y vertebra la narración con fotos de archivo: las primeras que tomó cuando llegó a Venezuela en 1954 y con imágenes de las manifestaciones en contra del régimen chavista, de 2014. Este proyecto, señala el propio autor en su prefacio, es «una antología de vivencias de rabia, de viejo compromiso, desencanto, pero también de poesía» y en palabras de Sagrario Berti en este fotolibro «[Gasparini] propone una reflexión acerca de la violación de los derechos civiles, vulnerados y transgredidos

como política del Estado venezolano, donde la Constitución de 1999, ideada por Chávez, continúa siendo deshonrada».

### **Retromundo (1974-1985)**

*Retromundo* (1986) es un fotolibro en el que, ayudado por la palabra poética, el autor establece un diálogo entre el primer y el tercer mundo. El primero está representado con imágenes de anuncios publicitarios, eslóganes, paseantes en ciudades europeas y americanas que se reflejan y multiplican en las superficies translúcidas de los escaparates. En la representación del tercer mundo no hay reflejos en espejos o cristales, sino que reproduce escenas callejeras, miseria y pobreza, aspectos que son habituales en los países latinoamericanos. Así, oponiendo



Paolo Gasparini  
*Mercado de Chinchero, Perú, 1976*  
Plata en gelatina. 34 x 51 cm  
Colecciones Fundación MAPFRE  
© Paolo Gasparini

imágenes como si de un díptico se tratara, Gasparini confirma un modo de hacer que es frecuente en su producción. La creación de un discurso que cobra sentido en relación a su contrario.

**Serie «Acá, este cielo que vemos», 1971-1992; «Brasilia, dos en uno», 1972-1973 y 2013; «São Paulo, la muerte del aura», 1997, 2013 y 2015; «Maracaibo, La Guajira y petróleo», 1970-2017; «La calle», 1969-1999; y «El faquir de la Torre Capriles, Plaza Venezuela, Caracas», 1970.**

En 1978 Gasparini participa en los Coloquios de Fotografía realizados en México, y posteriormente en Cuba en 1984. Estos encuentros fueron el foro de discusión más importante en aquel periodo. En las charlas se trataron temas como el papel que debía asumir el fotógrafo

con relación al contexto en el que trabajaba, así como la necesidad de crear un proyecto visual que mostrara las contradicciones que puede producir la coexistencia de la pobreza y la riqueza, pero sin caer en el dramatismo o en el exotismo.

En este sentido, el trabajo de Gasparini es profundamente respetuoso y muestra los aspectos más duros de la sociedad, la vida de los mineros y los campesinos andinos en series como «Acá, este cielo que vemos», pero a través de imágenes dotadas de una gran dignidad, como las de las madres con sombreros encintados que amarran a sus hijos con mantas artesanales tras largas jornadas de trabajo en Perú.

Tras su experiencia como fotógrafo de arquitectura en Caracas, en 1970, la Unesco le contrató, junto al crítico de arte

Damián Bayón, para fotografiar las edificaciones precolombinas, coloniales y contemporáneas del continente, con el fin de publicarlas junto a las investigaciones de Bayón (*Panorámica de la arquitectura latinoamericana*). A raíz de este encargo, el autor pudo fotografiar los proyectos urbanísticos edificados desde México hasta la pampa argentina y desde Brasilia hasta Machu Picchu. Además, tal y como el propio Gasparini señala: «me empeño en fotografiar la vida de los marginados, de los que nada poseen, y las grandes diferencias que conviven al lado y alrededor de esas grandes edificaciones». Estas contradicciones y los efectos injustos de la poscolonización se pueden contemplar en series como «Brasilia, dos en uno» (1972-1973 y 2013); «São Paulo, la muerte del aura» (1997-2015); «Maracaibo, La Guajira y



Paolo Gasparini  
*Efectos especiales*, Hollywood,  
Los Angeles, 1997  
Plata en gelatina. 40 x 60 cm  
Colecciones Fundación MAPFRE  
© Paolo Gasparini

Paolo Gasparini  
*Prontuario histórico*, Ciudad  
 de México, 1993  
 Plata en gelatina. 40 x 60 cm  
 Colecciones Fundación MAPFRE  
 © Paolo Gasparini



petróleo» (1970-2017) o «La calle» (1970-1999). Fotografías que reflejan un proyecto visual sólido que, como apunta Sagrario Berti, «está lejos de victimizar y, por lo contrario, refleja un entorno hostil, pero bello en su poderosa capacidad de resistir», y apoya la idea de que la fotografía debe ser un vehículo para denunciar las injusticias sociales, uno de los objetivos éticos de los Coloquios mencionados más arriba.

Una de sus series más reconocidas es la basada en la Plaza Venezuela de Caracas, coronada por la Torre Capriles, de 60.000 metros cuadrados y una fachada moderna, diseñada por el artista Jesús Rafael Soto. Este elemento, que transforma el espacio público en arte, se convierte en metáfora de la caída de la utopía del progreso. Un habitante de la calle que ha

colocado su cama en medio del paso de los que caminan es en realidad el protagonista, y no la torre o su fachada.

#### **México-El Suplicante (1971-2015)**

Desde 1971, han sido tan frecuentes los viajes de Gasparini a México, que su capital se ha convertido casi en su tercera residencia. Tras recibir el Premio Nacional de Fotografía en Venezuela en 1993, fue invitado como investigador por la Universidad Autónoma Metropolitana Unidad Iztapalapa, en el programa Cultura Urbana de la Ciudad de México. Desde entonces ha recorrido la gran metrópolis en varias ocasiones y ha fotografiado sus calles y sus habitantes. Con el paso del tiempo, estas estancias han dado fruto en *Letanías del polvo* (2009), un audiovisual en formato

CD que acompaña al fotolibro *El suplicante* (2010). Con textos de Juan Villoro y el propio Gasparini, esta publicación relata una historia que se inicia con la revolución zapatista y se extiende al líder del grupo armado indigenista, el subcomandante Marcos.

#### **El ángel de la historia (1963-2018)**

*El ángel de la historia* es un mural de doce metros compuesto por 63 fotografías tomadas en diferentes países que conforman una panorámica del trabajo de Gasparini. El título hace una referencia concreta al filósofo Walter Benjamin y su idea sobre la historia, que al igual que un ángel, mira al pasado en ruinas para reflexionar y comprender el entorno y denunciar la inexistencia de futuro y progreso. ❖



# Carlos Pérez Siquier: cerrar en blanco y negro, abrir en color

TEXTO: ÁREA DE CULTURA DE FUNDACIÓN MAPFRE

La exposición que Fundación MAPFRE presenta en sus salas de Madrid dedicada a la obra de Carlos Pérez Siquier (Almería, 1930-2021), y que puede visitarse desde el 1 de junio y hasta el 28 de agosto de 2022, nos permite acercarnos a un artista fundamental en el desarrollo de la modernidad fotográfica y la profesionalización del medio en España.

Una de las características más señaladas del trabajo de Pérez Siquier es la de haber mantenido, desde el comienzo de su trayectoria en la década de 1950, su condición de artista periférico, pues vivió toda su vida en su Almería natal. Sin haberse trasladado nunca a los grandes centros de producción de nuestro país como Madrid y Barcelona, Pérez Siquier se convirtió en una figura fundamental en la fotografía española, en contacto continuo con otros autores del momento como Joan Colom, Xavier Miserachs o Ricard Terré. Además, el autor se convirtió en el catalizador del colectivo fotográfico más influyente de su momento, el Grupo AFAL (1965-1963), que se reunió en torno a la revista homónima y no dudó en provocar con su obra intensas rupturas que iban a contracorriente de su tiempo.

Desde Almería, un espacio limítrofe y lejano, Pérez Siquier creó, a lo largo de más de sesenta años, un corpus fotográfico que se adentra de manera tangencial y, al tiempo, de modo profundo y mordaz en los debates de la época. Por sus series discurren la periferia social, las alteraciones visuales surgidas del desarrollismo

franquista o el choque cultural producido por la llegada masiva del turismo foráneo a España y la penetración de un modo distinto de mirar. Esta nueva cultura visual, colorista y sensual, condensada tras el lema *Spain is Different*, vino a sustituir superficialmente el trauma posbélico en las costas del país. Además, la exposición presenta también el repliegue de los últimos años del autor hacia ámbitos más personales.

La exposición Pérez Siquier se plantea, así, como una amplia retrospectiva que recorre sus series más señaladas, realizadas entre 1957 y 2018. Con esta muestra Fundación MAPFRE pretende impulsar el reconocimiento internacional de una figura que fue merecedora del Premio Nacional de Fotografía en 2003.

## Mirar al mundo desde una esquina: *La Chanca* y *La Chanca en color* (1957-1965)

Las imágenes que conforman «La Chanca» representan el paradigma de toda una época en la que el humanismo fotográfico se entrelaza con los intereses de la novela social o de la crónica de viajes que la mejor literatura española del momento estaba desarrollando, de Rafael Sánchez Ferlosio a Camilo José Cela o, muy especialmente en este caso, Juan Goytisolo. Al igual que el texto *La Chanca*, de Goytisolo, algo posterior a la



*La Chanca, Almería, 1958*  
Copia posterior, plata en gelatina. 35 x 24 cm  
Colecciones Fundación MAPFRE  
© Carlos Pérez Siquier, VEGAP, Madrid, 2022

obra de Pérez Siquier y censurado en España hasta 1981, la serie se adentra en el barrio almeriense poblado por un subproletariado urbano que habita una peculiar arquitectura. El fotógrafo trata por un lado de describir y, por otro, de dignificar un modelo de vida y de sociabilidad urbana seculares, anteriores al gran éxodo rural que llenará de barriadas obreras las grandes capitales españolas.

El propio fotógrafo, ya en la década de 1960, afila su discurso mediante «La Chanca en color». Un cambio que procede de una asociación visual con el desarrollismo y el optimismo construido e impuesto a partir de los años sesenta por el régimen franquista.

#### **Informalismos (1965)**

El interés por el color que había iniciado con *La Chanca a color* se desarrolla en los años siguientes. Es el caso de *Informalismos* serie en la que Siquier captura las paredes desconchadas de las casas y los

muros de las cuevas del barrio. El Ayuntamiento de Almería había decidido intervenir en La Chanca, pues el subdesarrollo no casaba con la imagen de modernidad que se quería fomentar de cara al turismo. Esta operación de higiene arrasó parte de las infraviviendas de la zona alta del barrio, de modo que quedaron a la intemperie algunos de sus muros interiores.

Estos paramentos aislados, fragmentados, con sus sedimentos de color, enlazan con el informalismo pictórico, o con la búsqueda de la pura abstracción

hacia la que Siquier tiende desde ese momento, buscando las formas autónomas y la valoración de los colores planos. Abstracción, pero en el contexto de un barrio en peligro de derribo.

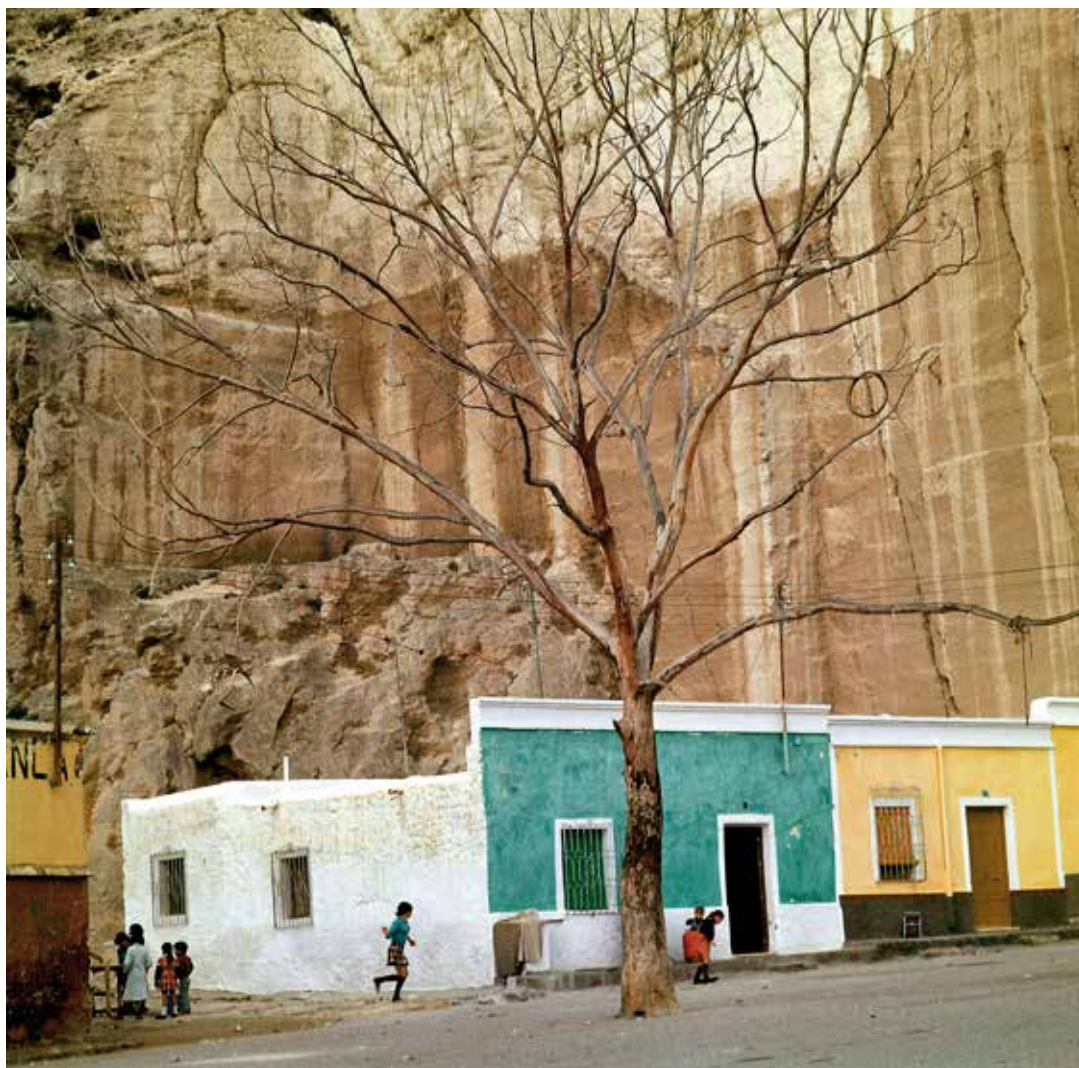
### El cuerpo abstracto del Mediterráneo: *La playa* (1972-1996)

Como fotógrafo contratado por el Ministerio de Información y Turismo, Pérez Siquier emprende diversos viajes a través del litoral español para obtener imágenes que

serán destinadas a la promoción turística. Algunas de ellas se exponen en forma de carteles y folletos que tienen el sabor de una época en la que despegaba esa industria bajo la promesa de sol y playa. Junto a esas fotografías que serán utilizadas como pantalla de la apertura económica del régimen para vender una España coloreada, libre y “cosmopolita”, Pérez Siquier tomará numerosas escenas del aspecto más carnal del nuevo turismo y su colonización de las playas desde una nueva cultura

visual y moral que alienta la ironía sobre las paradojas del país en las décadas de 1960 y 1970.

En su conjunto, «La playa» emana sentido del humor, un contenido de gusto surrealista, una celebración del volumen corporal y la vida que destila y una mirada fina hacia una cotidianidad distinta, basada en la relajación de las normas morales impuesta entre los bañistas. Ese punto de vista vincula la obra de Pérez Siquier al arte pop de artistas plásticos como Tom Wesselmann, John Kacere



*La Chanca*, 1963

Impresión cromogénica sobre papel  
fotográfico Fujichrome. 12 x 12 cm  
Colecciones Fundación MAPFRE

© Carlos Pérez Siquier, VEGAP, Madrid, 2022



S/T, 1965  
Copia posterior, inyección de tinta.  
40 x 40 cm  
Colecciones Fundación MAPFRE  
© Carlos Pérez Siquier, VEGAP, Madrid, 2022

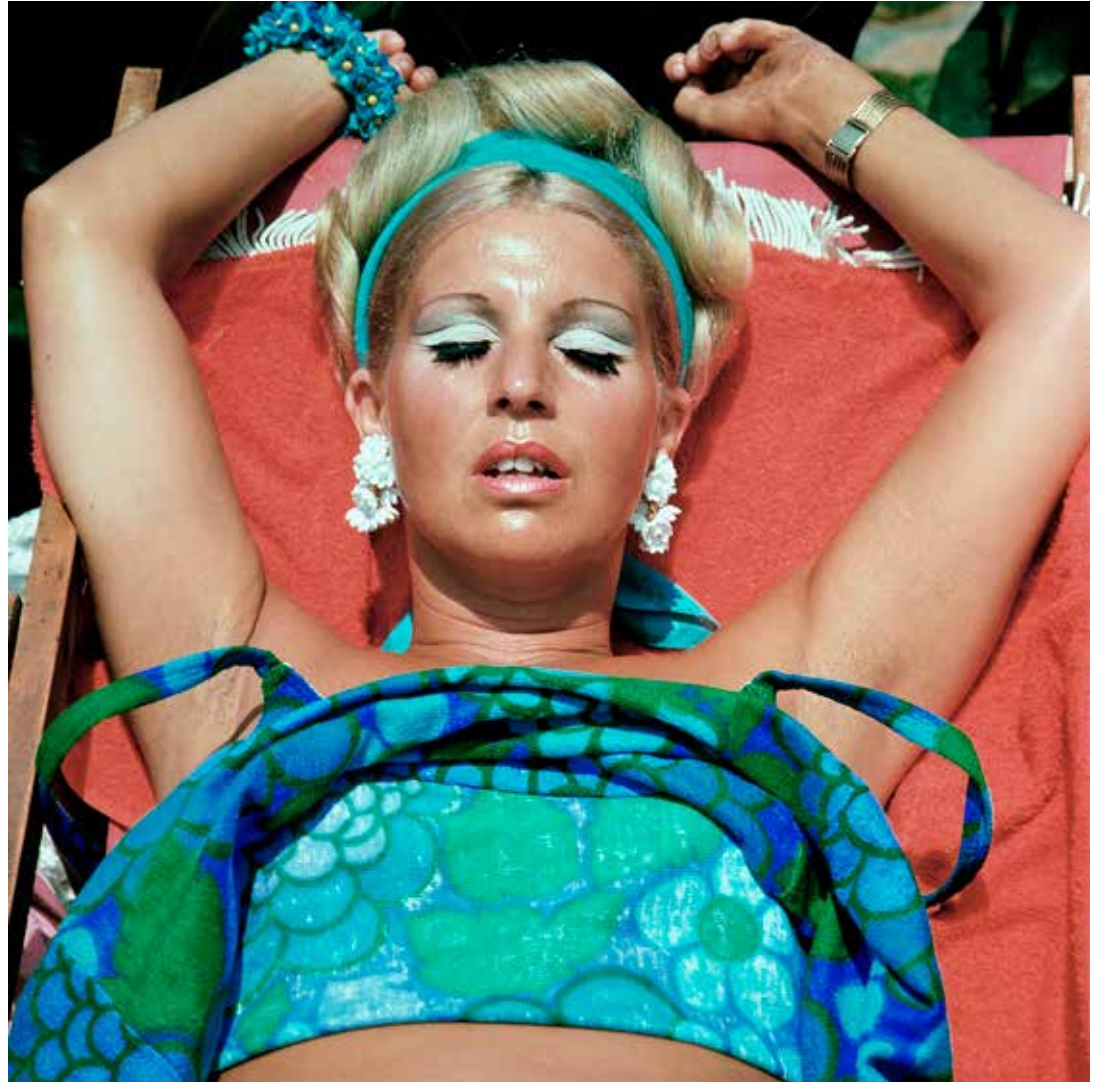
o Joan Rabascall. Y, de manera sorprendente y poco señalada hasta el momento, precede en varios años a la obra en color de Martin Parr, según ha reconocido el propio fotógrafo británico. Pocos se atrevían en ese momento con la fotografía en color, pocos lograban encontrar una voz propia con este nuevo medio que parecía quitar toda la poesía a la tradición del blanco y negro. Esto convierte a Pérez Siquier en un verdadero pionero a nivel mundial.

**Humor y perplejidad: *Trampas para incautos* y *Color del sur* (1980-2012)**

El interés por las superficies que aparece en «La Chanca en color» se desarrolla plenamente en estas series, donde Pérez Siquier parece recorrer un mundo crecientemente superficial, poblado por representaciones alternativas de la realidad, escenarios de aparente cartón piedra donde lo cotidiano se congela en escaparates, maniqués, figuras de feria,

parasoles ilustrados o enseñas publicitarias. Como inmersas en un universo paralelo, estas escenas producen un peculiar efecto de extrañamiento pues captura motivos que normalmente, por su banalidad suelen pasar desapercibidos. El uso de un color saturado, sitúa los motivos en un entorno irreal, despoblado, ajeno e incluso hostil, en ese sentido, su obra se vincula a los intereses de la aparición del *kitsch* en la cultura contemporánea y del hiperrealismo





*Marbella, 1974*  
Copia posterior, inyección de tinta.  
50 x 50 cm  
Colecciones Fundación MAPFRE  
© Carlos Pérez Siquier, VEGAP, Madrid, 2022

norteamericano. En el ámbito estrictamente fotográfico, se trata de la serie en la que Pérez Siquier se encuentra más cerca de las propuestas desarrolladas en la década de 1970 por Luigi Ghirri o William Eggleston.

### **El silencio tardío: *La Briseña* (2018)**

Como contrapunto y referencia final al trabajo más reciente de un fotógrafo que siguió en activo durante sus últimos años, cuando

contaba con casi noventa, la exposición se cierra con la serie «La Briseña», que sugiere un repliegue hacia el interior. Del mismo modo que los coloridos exteriores de la arquitectura vernácula protagonizaban «La Chanca» en color seis décadas atrás, en sus últimas obras el encuadre lo ocupa el interior de su residencia veraniega, situada en el desierto almeriense. Un pequeño cortijo que da nombre a la serie y que toma su denominación de los

vientos que recorren ese paisaje. La materialidad del encalado de las paredes y la presencia de objetos aparentemente insignificantes indican un proceso introspectivo, una reivindicación de la identidad material del territorio que le era más querido, así como un aliento poético que aporta una luz nueva sobre su obra y parece recoger todos sus intereses anteriores en un espacio limitado y desde una mirada íntima, cargada de una luz templada. ✕





# Ante las barreras educativas, trabajo en equipo

TEXTO: AMANDA SEIDER, EXECUTIVE DIRECTOR, ONEGOAL MASSACHUSETTS

En los dos últimos años, la covid-19 ha afectado notablemente al sistema educativo de todos los países y ha evidenciado aún más las dificultades adicionales a las que los estudiantes con ingresos bajos se enfrentan. Las comunidades negras y latinas de los Estados Unidos se han visto más afectadas por la pandemia, desde la salud y la economía hasta la educación. En 2021, Fundación MAPFRE llevó a cabo una destacada inversión para cerrar la brecha educativa en Massachusetts.

En los Estados Unidos, solo el 22 % de los estudiantes de comunidades con ingresos bajos obtienen un título superior a los estudios secundarios (o cualquier título posterior a la secundaria), en comparación con el 67 % de sus compañeros de zonas con ingresos más altos. En Massachusetts, el 64 % de los estudiantes con ingresos bajos acceden a la universidad, aunque solo el 18 % de esos estudiantes se espera que se gradúen en seis años. Aunque la brecha educativa ha persistido, la necesidad de contar con estudios superiores se ha vuelto cada vez más esencial para acceder a oportunidades económicas y al ascensor social. A lo largo de su vida, los graduados de secundaria que no vayan a la universidad ganarán hasta 900 000 dólares menos que sus compañeros que logran terminar una carrera. Y en mitad de esta pandemia mundial, los retos a los que han tenido

que hacer frente los estudiantes de secundaria han sido todavía mayores. Una encuesta realizada en Massachusetts demostró que casi una cuarta parte de los estudiantes de segundo, tercer y último año de secundaria cambiaron su plan de estudios posteriores a la secundaria, o bien estaban planeando hacerlo. Con ello estaban posponiendo el momento en el que accedían a la universidad o bien abandonaban por completo su idea de acudir a la universidad.

En estas situaciones OneGoal, con el apoyo de Fundación MAPFRE, se dedica a apoyar a los estudiantes que cuentan con los ingresos más bajos, a los estudiantes de color y a los estudiantes universitarios de primera generación en su camino hacia el éxito educativo tras su paso por el instituto. OneGoal sabe que estos estudiantes tienen talento y ambición, pero se enfrentan a una combinación de barreras económicas, sociales

y académicas que hacen que la universidad sea casi inalcanzable, por ello emplea una solución audaz y directa: rediseñar la jornada escolar tradicional para que el proceso de pasar de secundaria a la universidad esté bien planificado, sea riguroso y tenga una base sólida.

Según, Melissa Connelly, directora general de OneGoal, «nuestros estudiantes se enfrentan a unas barreras increíbles, lo cual requiere innovar».

OneGoal se ha asociado con Fundación MAPFRE y MAPFRE USA para lograr este objetivo en Massachusetts.

Linda Johnson, vicepresidenta asociada de Responsabilidad Social Corporativa en MAPFRE, vio el éxito logrado por el programa, así como el potencial que podría tener una colaboración de OneGoal con el instituto Bartlett High School en Webster (Massachusetts) y puso en contacto a las Escuelas Públicas de

Webster con OneGoal, lo que llevó a la colaboración con Fundación MAPFRE. La asociación de ámbito nacional resultante ha tenido hasta ahora un impacto en cientos de estudiantes de primer y segundo año.

«Fue un placer poder poner en contacto a estos grupos entre ellos», afirmó Johnson. «Uno de nuestros principios fundamentales es la equidad, y fue clave ver cómo compartíamos este valor con nuestros asociados. Estamos

Todos estos estudiantes irán a la universidad, y cada uno de ellos ha sido capaz de explicar cómo este programa de tres años les ha ayudado a reconocer sus propias posibilidades y pasar por el proceso de preinscripción universitaria. A muchos de los integrantes de esta promoción los aceptaron en más de una universidad e incluso algunos obtuvieron una beca».

Los estudiantes se convierten en miembros del programa

OneGoal que trabajan junto con los participantes en la elaboración de sus planes de estudios una vez terminado el instituto.

«Fundación MAPFRE y MAPFRE USA, como colaboradores, voluntarios y organizadores, son ejemplares en su tarea», afirmó Amanda Hillman Seider, directora ejecutiva de OneGoal Massachusetts. «En todas las escuelas, hay estudiantes que tienen las ganas y el deseo de sacarse sus estudios después del instituto, pero puede que no tengan la oportunidad de hacerlo».

Durante los dos primeros años del programa, los directores ayudan a los estudiantes a entender y ampliar sus opciones de estudios universitarios, a aprenderlo todo sobre el proceso de solicitud e inscripción en la universidad y a desarrollar las bases académicas, sociales y económicas necesarias para tener éxito en la universidad. En el tercer año de secundaria, estos consejeros continúan prestando apoyo a los participantes del programa en los primeros años tras el instituto con una formación específica e individualizada.

Una estudiante del instituto Bartlett opinó sobre su experiencia con OneGoal indicando que «me ayudó a ver el potencial que hay en mí y a encontrar mi pasión. Trabajamos en entender nuestros puntos fuertes y débiles utilizando nuestra identidad. Con mi identidad pude elegir una carrera que se ajustara a mí, las universidades que estuvieran en mi rango de precios, las ubicaciones de estas facultades y su atención a la diversidad. Con



orgullosos de apoyar el trabajo de estos grupos».

Johnson trabajó estrechamente con OneGoal y la Dra. Ruthann Goguen, superintendente de las Escuelas Públicas de Webster, para garantizar el éxito del programa. La Dra. Goguen señaló que «estamos encantados de que este año se haya graduado nuestra primera promoción de estudiantes del programa OneGoal.

OneGoal en su tercer año de secundaria, que marca el comienzo de un período de transición crítico entre los estudios de secundaria y la universidad. En sus últimos años de secundaria, los grupos de participantes asisten juntos a una clase diaria, que otorga créditos, impartida por los directores del programa (DP): profesores de secundaria con experiencia y formados en el plan de estudios de

estas herramientas pude elaborar una lista con universidades que ni siquiera sabía que existían. Antes de este programa, no tenía ni idea de hacia dónde me dirigiría después del instituto, pero ahora tengo un plan».

El programa OneGoal utiliza un marco de pedagogía culturalmente relevante (CRP, por sus siglas en inglés) para la enseñanza y la formación elaborado a partir de la justicia social, la equidad y la educación multicultural. Con ello, los estudiantes de OneGoal desarrollan la fuerza y la resiliencia que les permite superar la adversidad.

«Estoy más que agradecido de que OneGoal haya llegado al instituto Bartlett High School, porque no creo que hubiera solicitado el ingreso a las universidades o escrito mi carta de motivación si no hubiera sido por [el profesor de Bartlett y director del programa OneGoal] el Sr. Carney», indicó un estudiante de último año de Webster. «Ahora me han aceptado en cinco universidades, incluso en algunas a las que no habría pedido plaza sin su apoyo. Cuando recibí las notificaciones de aceptación de candidatura universitaria, sentí una sensación de alivio y éxito. No tengo ninguna duda de que la ayuda de OneGoal y del Sr. Carney me han permitido llegar a donde me encuentro ahora».

Los resultados han sido contundentes. Este año, OneGoal Massachusetts está trabajando con más de 700 estudiantes en todo el Estado. De los graduados de último año, el 70 % se matriculó

sin problemas en una institución que impartía estudios posteriores a la secundaria, lo cual supone una diferencia de un 23 % más que sus compañeros de todo el Estado. En el instituto Bartlett High School, este año los alumnos de último año de OneGoal ya han recibido 30 cartas de aceptación de plaza en la universidad.

Según Peter Carney, profesor del instituto Bartlett High School y director del programa OneGoal,



«este programa se dirige a estudiantes que quizás no piensan que la universidad puede ser una opción para ellos. Ahora, todos los estudiantes que han asistido a estas clases han sido aceptados en varias universidades. Tienen un futuro brillante».

La asociación y participación de Fundación MAPFRE con OneGoal no termina ahí. Para mantener a los estudiantes conectados en

los primeros días de la pandemia, los voluntarios del equipo de MAPFRE US trabajaron con OneGoal para poner en marcha un «Índice de Experiencia Postsecundaria», un recurso que alberga una lista de facultades y universidades de Massachusetts con enlaces a las experiencias personales de profesionales en activo que asistieron a esas universidades. OneGoal también se asoció con Fundación MAPFRE

para contribuir a elaborar una biblioteca de vídeos grabados por profesionales de su misma localidad en los que cuentan su historia personal respecto a su carrera universitaria y profesional a los estudiantes. MAPFRE también ayudó a dar a conocer la misión de OneGoal acogiendo a miembros del personal de OneGoal en su pódcast dedicado a organizaciones locales que marcan la diferencia. ✖



**Ana Eserverri Mayer. Socióloga  
y emprendedora social. CEO en Lea Global  
Pathways y fundadora de la ONG  
AIPC Pandora**

«Si tienes capacidad de cambiar  
a los jóvenes, tienes capacidad de  
cambiar el mundo»

TEXTO: CRISTINA BISBAL

Nacida en Boston hace 49 años, Ana Esverri Mayer tiene la triple nacionalidad estadounidense, española y francesa. Con esas credenciales, casi puede decirse que nació con una maleta debajo del brazo. Desde pequeña, los viajes formaban parte de su vida. Estudió Sociología para convertirse en profesora de esa misma disciplina en la London Metropolitan University. Pero un viaje universitario y una reflexión, años más tarde, le hicieron cambiar el tipo de vida que llevaba, dar un giro de 180 grados y dedicarse a fomentar la movilidad y el voluntariado entre jóvenes.

### **¿Cómo surgió la idea de montar la ONG AIPC Pandora?**

En realidad, es una idea que ha estado ahí, esperándome, desde que tenía 20 años, cuando viajé con la universidad en la que estudiaba a Guatemala para vivir durante tres meses con una comunidad chortí en la frontera con Honduras. Hicimos un programa de ayuda a mujeres muy bonito. Aquella experiencia me encantó y cuando empecé a trabajar en Londres como profesora en la London Metropolitan University empecé a mandar a grupos de voluntarios a esa misma comunidad de Guatemala.

### **Ese fue el germen, pero el inicio se hizo esperar. ¿No es así?**

En efecto. Al cabo de los años, ya viviendo en España, decidí dedicar menos tiempo para mí y más para los demás y crear esta ONG, cuyo objetivo es precisamente que los jóvenes vivan este tipo de experiencias internacionales, que descubran el mundo, abran sus miras y sean más felices. Y tengo claro que este tipo de experiencias efectivamente te hacen mucho más feliz, porque sales de tu zona de confort. Además, ayudas a los demás, lo que ofrece un plus muy importante.

### **¿Su objetivo es la educación global?**

Sí, el objetivo es educar a los jóvenes, de cualquier fracción social, como ciudadanos y ciudadanas globales de este mundo. Con cada viaje, con cada experiencia, con cada oportunidad, estos jóvenes amplían su visión. Y por eso, en AIPC Pandora abarcamos distintas actividades. Por ejemplo, enviamos a jóvenes de entre 13 y 18 años a hacer voluntariado por el mundo, a lugares como Tailandia, Tanzania, Nepal, Marruecos... Allí pasan tres semanas de experiencia internacional, se insertan en la comunidad, viven en casas de voluntarios o familias locales y trabajan con ONGO locales. De repente el mundo no es solo su entorno de amigos, sino que comprueban que hay todo tipo de religiones y culturas. En los casi 20 años que llevamos funcionando hemos enviado a cerca de 15 000 estudiantes.

Todas nuestras actividades nos permiten mantener distintos programas de becas de formación y liderazgo, para que jóvenes sin recursos tengan también acceso a estas experiencias. Entre ellos, por ejemplo, a través del Cuerpo Europeo de Solidaridad, una

iniciativa de la Unión Europea, ofrecemos a jóvenes la oportunidad de trabajar como voluntarios o colaborar en proyectos, tanto en sus propios países o en el extranjero. Y también tenemos un programa de becas en el que trabajamos con jóvenes excelentes que están en riesgo de exclusión social y les ofrecemos oportunidades para llegar mucho más alto en su educación. Nos ocupamos de su formación desde 4.º de la ESO hasta que les dejamos en las mejores universidades.

### **¿Alguno de estos casos que haya sido especialmente gratificante?**

Muchos, pero de entre ellos destaco el de Rofaida, una joven de origen marroquí, en la actualidad matriculada en ICADE; e Ismael, un chico tutelado por la Comunidad de Madrid que está estudiando Psicología. Ambos han comenzado por su cuenta un proyecto, Nadie a Juniembre, una red de apoyo de profesores voluntarios que ayudan a jóvenes inmigrantes a pasar de curso. Creo firmemente que si tienes capacidad de cambiar a los jóvenes, tienes capacidad de cambiar el mundo. ✖





# Cómo «sobrevivir» al verano

TEXTO: EVA ARRANZ HOLGUÍN. MÉDICO DEL TRABAJO DE FUNDACIÓN MAPFRE

Llega el verano y, con él, cambia nuestro comportamiento, variamos la dieta, realizamos más actividades al aire libre y, también, tenemos más momentos de ocio. ¿Por qué no aprovechar para sentarnos en una terracita al sol y disfrutar de la compañía de los amigos, de las vistas del lugar donde nos encontramos o, simplemente, dejarnos llevar por ese momento? ¿Qué hay de malo en ello? Obviamente no hay nada malo en descansar y disfrutar, eso sí, sin olvidarnos de que en verano somos más vulnerables a algunas situaciones/patologías. En este artículo ofrecemos algunas recomendaciones para «sobrevivir» en esta estación.

Cuando pensamos en el verano, nos vienen a la cabeza la diversión, el descanso y la desconexión. Es el momento del año en el que la mayoría de nosotros disfruta de sus vacaciones. Pero, estemos donde estemos, en la playa, en la montaña, visitando pueblos, descubriendo ciudades nuevas o aventurándonos en lugares exóticos, no debemos olvidar que el ambiente que nos rodea, sus condiciones y sus otros habitantes interactúan con nosotros al igual que nosotros con ellos. Cada época del año se puede asociar a distintas patologías y a distintos riesgos, y el verano no es una excepción.

## Patologías veraniegas

Lo primero que hay que tener en cuenta es que el sol, fuente de vitaminas y de energía, puede

ser también el causante de que suframos quemaduras en la piel, calambres, debilidad y deshidratación, y, por supuesto, el temido golpe de calor...

¿Cómo evitarlo? La primera recomendación es mantenerse bien hidratado, bebiendo agua y abundantes líquidos, evitando bebidas azucaradas, con cafeína o alcohólicas. También es importante comer frutas y verduras frescas, dejando las comidas calientes y copiosas para otro momento del año. Además, en verano es aconsejable evitar las actividades que requieran un esfuerzo físico en las horas centrales del día y pasear por la sombra, refrescarse y ducharse las veces que sean necesarias, usar ropa ligera y de colores claros, y utilizar siempre cremas protectoras solares, resistentes

al agua y adecuadas para nuestro tipo de piel. Hay que protegerse la cabeza con gorro/as y use gafas de sol con filtros homologados.

Ya hemos dejado claro que en verano hay que protegerse del sol, pero no solo: en esta época son habituales las infecciones intestinales que provocan vómitos, diarreas y dolores abdominales. Para evitar que una infección nos arruine las vacaciones, la medida más obvia, pero que siempre se nos olvida, es lavarnos bien las manos antes de comer y después de ir al baño. Otra precaución que nos mantendrá a salvo de males intestinales es evitar el consumo de productos elaborados con huevo, sobre todo si no los hemos manipulado nosotros y desconocemos su procedencia y estado de conservación. Hay que lavar bien frutas y verduras y

conservar los alimentos cocinados y no cocinados en la nevera. Si esto no es posible, para evitar tenerlos a temperatura ambiente, hay que consumirlos en el menor tiempo posible.

Y para aquellos que viajan fuera de nuestras fronteras, una buena recomendación para evitar infecciones intestinales es beber solo agua embotellada y evitar la comida de puestos ambulantes.

que secase bien entre los dedos, uno por uno, usar calzado transpirable y de materiales naturales, y, si es posible, calcetines de algodón.

Otro problema habitual son las infecciones de oídos. Conocidas como «otitis del nadador», no suelen ser graves, pero sí molestas, pues se produce un dolor en el oído que aumenta al mover la oreja o al masticar. Además,

generada por la irritación del cloro, por la sal (del mar o del sudor) o por la luz solar, se caracteriza por el enrojecimiento de los ojos, picor y, a veces, dolor y lagrimeo. Los más propensos suelen ser los usuarios de lentillas. Lo mejor para evitar una infección de ojos es no abrirlos bajo el agua, usar gafas de bucear, aclararse tras el baño y mantener una buena higiene de ojos.



© iStock

¡Ojo con los hielos de los refrescos y los combinados!

El calor también puede provocarnos infecciones en la piel, localizadas fundamentalmente en los pliegues, sobre todo en las zonas interdigitales de los pies. Para prevenir, siempre hay que evitar caminar descalzo en gimnasios, piscinas y playas —sea verano o invierno—, hay

se pierde audición y, a veces, pueden producir una secreción amarillenta. Para evitar que el agua se quede en nuestro oído, es importante inclinar la cabeza después del baño hacia un lado moviéndola suavemente para que salga el agua y secar el oído.

También los ojos son más susceptibles en verano a sufrir infecciones. La conjuntivitis,

### Picaduras y mordeduras

Cuando comienza el buen tiempo, también llegan las plagas típicas de esta época. Los insectos, como las moscas, los mosquitos, las hormigas, las cucarachas o las avispas, son compañeros casi inseparables de nuestros veraneos. En algunos casos son simplemente molestos, sin embargo, en otros casos, sí hay que vigilar las picaduras.

Las picaduras pueden evitarse con el uso de repelentes y mosquiteras, y, también, cubriendo las zonas expuestas de la piel. Pero eso no siempre nos libra de sufrir picaduras, que normalmente nos provocan picor o dolor. Si nos pican moscas, mosquitos, tábanos, avispas o abejas, lo primero que hay que hacer es limpiar y desinfectar con agua y jabón. Después aplicar frío local, no directamente sobre la piel, y utilizar alguna solución de amoníaco o aloe vera para calmar el picor. Si hay dolor se puede tomar algún analgésico. En el caso de la picadura de abeja o avispa, además de estas medidas hay que extraer el aguijón.

En el caso de que lo que nos pique sea una araña, puede ser reconocible porque su picadura presenta dos puntos de inoculación, para limpiar y desinfectar lo mejor es limpiar la herida con agua y jabón y se puede aplicar frío local con una compresa fría o hielo (no directamente sobre piel) durante unos minutos

Y si a lo que nos enfrentamos es a una picadura de garrapata, hay que extremar las precauciones ya que se adhieren a la piel y al cuero cabelludo, y pueden transmitir enfermedades. Al extraer la garrapata hay que vigilar que no se quedan en la piel sus pinzas bucales y desinfectar la zona con agua, jabón y antiséptico y es conveniente consultar con el médico.

En el agua, nos enfrentamos a otro tipo de fauna. Dependiendo de dónde nos encontremos, podemos toparnos con peces o erizos de mar que, de manera fortuita, nos hagan una herida por espinas, pero lo más habitual en nuestras playas es que el mayor peligro al que nos enfrentemos sean las medusas. El contacto de la piel con una medusa nos provoca inmediatamente un dolor y picor intenso. En este caso, hay que lavar la zona afectada con agua de mar o suero fisiológico, nunca con agua dulce. En caso de que haya filamentos adheridos a nuestra piel, hay que retirarlos con pinzas, no frotar nunca; y después, aplicar frío local y en caso de dolor tomar algún analgésico.

Los más aventureros pueden encontrarse con animales

exóticos, escorpiones, alacranes y las temidas serpientes. Ante una mordedura de serpiente hay que mantener la calma, tranquilizar a la persona y mantenerla lo más quieta posible para que disminuya la velocidad de circulación sanguínea y con ello se retenga la propagación del veneno. Es importante en este caso derivar al paciente a un centro médico ya que todavía requerirá de cuidados,

lesión es extensa o se inflama de manera importante la zona de la picadura, si el dolor es muy intenso, si tenemos dificultad para respirar, opresión en el pecho o en la garganta, hinchazón de labios lengua o rostro, o si se presentan mareos, desmayo, náuseas o vómitos o pulso acelerado.

Y si se viaja fuera de nuestras fronteras, hay que consultar, con



© iStock

aunque se encuentre asintomático. Es importante saber que nunca hay que aplicar hielo, que no hay que realizar incisiones y, sobre todo, no hay que succionar el veneno.

Hay que recordar siempre acudir de manera urgente a un centro de atención médica si somos alérgicos a la picadura de un animal, si la erupción o

al menos un mes de antelación, al servicio médico por si fuese necesaria la vacunación o algún tipo de medicación preventiva en el destino elegido.

«Sobrevivir» a todos estos riesgos es fácil si se toman las medidas adecuadas. Ser precavido y prevenir hará que tu verano sea tan maravilloso como lo has soñado. ❌



# Caídas en personas mayores, un mal evitable

TEXTO: SARA GARBAJOSA BARROSO





Con el paso de años, aparecen los trastornos físicos, sensitivos y cognitivos y, con ellos, aumenta el riesgo de caídas. La OMS prevé que en 2030 una de cada seis personas en el mundo tendrá 60 años o más. En el año 2050, la población mundial en esa franja de edad se habrá duplicado, alcanzando los 2100 millones. Ante estos números, es imperativo saber por qué se producen las caídas de personas mayores, cómo se pueden evitar y qué consecuencias tienen. Para poder analizar estas cuestiones a fondo, Fundación MAPFRE ha actualizado el *Estudio FALL-ER: registro multicéntrico de personas mayores de 65 años atendidas por una caída en servicios de urgencias españoles*.

Carmen, de 84 años, tropezó y cayó cuando se dirigía a la cocina. Afortunadamente, su nieta, que estaba con ella, pudo ayudarla a levantarse y llamar a los servicios de emergencia. Las pruebas radiológicas demostraron que Carmen se había roto la cadera y necesitaba ser operada de urgencia. Esto mismo le ocurrió a Antonio, de 87 años. También tuvo que ser intervenido por una fractura de cadera tras una mala pisada bajando las escaleras de su domicilio en Madrid. Las secuelas han hecho que ya no pueda vivir solo al perder autonomía y ahora vive en una residencia donde recibe toda la ayuda que necesita en su día a día. En todo el mundo, a nivel mundial, cada año se producen 37,3 millones de caídas cuya gravedad requiere atención médica. Precisamente, son las personas mayores de 60 años quienes más sufren estos incidentes, en muchos casos mortales: más de 680.000 personas fallecen a consecuencia de una caída, según la Organización Mundial de la Salud (OMS).

Lo cierto es que actualmente se ve como algo ineludible que

las personas más mayores sufran caídas. Esta concepción, totalmente errónea, debe desaparecer si tenemos en cuenta que, en muchos casos, son evitables. Antonio se empeñó en utilizar las escaleras cuando dispone de ascensor. Igualmente, Carmen tropezó con un objeto en el suelo que no debía estar ahí, un cable mal puesto.

Hay que tener en cuenta que actualmente las personas viven más tiempo. La esperanza de vida va aumentando año tras año. Según

los últimos datos ofrecidos por el Instituto Nacional de Estadística de España, la esperanza de vida del país se sitúa en los 83,58 años, una de las más altas de Europa. Pero esta tendencia no es solo española, en este sentido, la OMS prevé que en 2030 una de cada seis personas en el mundo tendrá 60 años o más. Dicho en otras palabras, este grupo de población habrá aumentado de 1000 millones en 2020 a 1400 millones. En el año 2050, la población mundial en esa franja de edad se habrá duplicado, alcanzando los 2100 millones. Se prevé que el número de personas de 80 años en adelante se triplique entre 2020 y 2050, hasta alcanzar los 426 millones. Ante esta situación, la Asamblea General de las Naciones Unidas ha declarado el periodo 2021-2030 como la Década del Envejecimiento Saludable con el objetivo de mejorar la vida de las personas mayores, sus familias y sus comunidades. El reto de los países pasa por poner en marcha medidas eficaces que contribuyan a lograr este reto.

En los Estados Unidos de América, entre un 20 % y un 30 % de las personas mayores



CAÍDAS EN PERSONAS MAYORES  
Estudio FALL-ER: registro multicéntrico de personas  
mayores de 65 años atendidas por una caída en servicios  
de urgencias españoles

Fundación MAPFRE

que se caen sufren lesiones de moderadas a graves, tales como contusiones, fracturas de cadera y traumatismos craneoencefálicos. Ante esta información, es imperativo saber por qué se producen estas caídas, cómo se pueden evitar y qué consecuencias tienen. Con este objetivo, Fundación MAPFRE ha actualizado su trabajo de investigación *Estudio FALL-ER: registro multicéntrico de personas mayores de 65 años atendidas por una caída en servicios de urgencias españoles*. Para elaborarlo se han analizado 1610 pacientes de 65 años o más en cinco servicios de urgencias hospitalarios de España.

### Sensibilizar al entorno para que no ocurra

Las caídas son sucesos involuntarios que hacen que la persona pierda el equilibrio. Eso es lo que les sucedió a Carmen y a Antonio. Se pueden producir

por mareos, tropiezos, resbalones, distracciones... causas, como hemos indicado, muchas de ellas evitables.

Según se van cumpliendo años, aparecen los trastornos físicos, sensitivos y cognitivos y es precisamente la falta de adaptación del entorno a estas necesidades de la población de edad avanzada una de las principales problemáticas. A esto hay que añadir los efectos secundarios de ciertos medicamentos, la inactividad física o la pérdida de equilibrio. De hecho, el 58 % de las caídas en mayores de 60 años se debe a factores extrínsecos y que, por lo tanto, se pueden prevenir.

La meta pasa por minimizar el riesgo de caída sin comprometer la movilidad y la independencia funcional del adulto mayor y evitar la gravedad de sus consecuencias, tanto físicas como funcionales, psicológicas y sociales.

Para lograrlo, es necesario sensibilizar y concienciar a los

mayores y a sus familias del alto riesgo que tiene una caída y cómo ésta puede cambiar su actual forma de vida deteriorando la salud física y emocional. Y uno de los puntos más importantes: les puede volver a pasar. «Nunca pensé que me pudiera ocurrir a mí, aunque sí es cierto que he tenido especial cuidado en que esto no me pasara. Aun así, nunca se me ocurrió que fuera a tropezar con un cable. Afortunadamente estaba mi nieta para ayudar. Tengo que reconocer que uno de mis grandes temores es volver a caerme», reconoce Carmen. Era la primera vez que se caía. Sin embargo, uno de cada cuatro pacientes había sufrido una caída en los 12 meses previos o un ingreso urgente en relación con las caídas, tal y como revela el estudio de Fundación MAPFRE. La mitad de los pacientes confirmaron tener miedo a volver a sufrir este incidente.



© iStock

**Nueve de cada diez personas de más de 65 años que sufren una caída tienen algún tipo de lesión y requieren de atención médica**

### Datos que invitan a la reflexión

Las caídas en las personas de 65 años o más son un motivo de consulta habitual en los servicios de urgencias públicos españoles (6 asistencias por caídas con lesiones al día). Haber sufrido este incidente previamente es un factor de riesgo de nuevas caídas.

En este sentido, hay que destacar que 8 de cada 10 caídas se produjeron durante el día y fueron presenciadas por otra persona. Tal y como le ocurrió a Carmen, la ayuda de su nieta fue clave para llamar a emergencias. De hecho, en la mayoría de las ocasiones (68 %), la persona que se cae no puede levantarse sola: solo lo hace un 15,5 %.

Aunque una caída se puede deber a múltiples motivos, se ha demostrado que los factores extrínsecos o externos son los más frecuentes, siendo la causa en el 58 % de los casos. Entre ellos, dentro del hogar, hay que destacar el estado de los suelos y el uso inadecuado de alfombras o bañeras. Fuera destacan los tropezones con bordillos, suelos mojados, agujeros y socavones. Las patologías cardiovascular y neurológica se encuentran entre los factores intrínsecos más frecuentes relacionados con el paciente.

Es relevante destacar que casi la totalidad de las caídas produjeron algún tipo de lesión que requirió atención urgente y que en 4 de cada 10 casos se produjo una fractura y una lesión intracraneal grave (en un 2,5 %). Precisar atención quirúrgica es frecuente y esto ocurrió en el 12 % de las asistencias.



© iStock

Las caídas provocan repercusiones físicas y psicológicas, pero también funcionales: un 15 % de las personas que eran totalmente independientes se convirtieron en parcialmente dependientes y un 2 % en totalmente dependientes. Además, un 19 % precisó algún tipo de ayuda para la deambulación.

El estudio también analiza el consumo de recursos extra e intrahospitalarios, así como la calidad de la atención urgente. Así, se indica que una de cada tres personas necesitó asistencia médica en el lugar de la caída y el 46 % requirió una ambulancia para ir al hospital. Una vez allí, la prueba que más se realiza es la radiografía, en un 85,1 % de los casos. El 23,5 % de los pacientes atendidos en Urgencias necesitaron ingreso en el hospital.

Por último, es preciso señalar que a los seis meses de sufrir la caída, el 11 % había fallecido y otro 11 % volvió a sufrir una nueva lesión.

### Saquemos conclusiones

Para prevenir futuras caídas es importante profundizar en la búsqueda de posibles factores etiológicos de causa médica, así como en la eliminación de aquellos riesgos extrínsecos tanto en la vivienda como en la vía pública. Carmen tropezó con un cable que no debía estar ahí y esto le provocó una rotura de cadera con la correspondiente intervención. Más tarde se descubrió que Antonio estaba desarrollando Alzheimer y que, probablemente, fue uno de los motivos por los que perdió esa fuerza que necesitaba para bajar correctamente las escaleras.

La clave pasa por sensibilizar y concienciar sobre los riesgos de las caídas y sus consecuencias. Conozcamos para evitar. Adoptemos las medidas necesarias para que las caídas dejen de ser tan habituales como observamos en las urgencias hospitalarias. ✖





# Claves para disfrutar de las autocaravanas

TEXTO: RAMÓN OLIVER

Las autocaravanas son cada vez más populares como una alternativa diferente para pasar las vacaciones en familia. Sin embargo, para que la aventura no se convierta en pesadilla, es conveniente tomar una serie de precauciones y seguir unos consejos básicos en relación a este tipo de vehículos.

Será la sensación de libertad y de viajar sin ataduras ni destino fijo. Será la agradable impresión de seguridad y confort que siempre brinda sentirse como en tu propia casa. O será la magia de recorrer el mundo a bordo de una nave-hogar sobre ruedas, equipada con todo lo necesario para disfrutar de una gran aventura en familia. El caso es que algo tienen las autocaravanas que enganchan a quien las prueba. Y en estas ya inminentes próximas vacaciones de verano muchos serán quienes se lancen a surcar las carreteras del mundo a los mandos de una de estas auténticas casas rodantes. Pero, ¿qué conviene saber de este tipo de vehículos antes de girar la llave contacto?

## Una forma diferente de coger vacaciones

Aunque las primeras autocaravanas datan de los años veinte del siglo pasado, no ha sido hasta hace unos pocos años cuando sus ventas han cobrado un impulso inusitado.

A nivel europeo, Alemania es el país rey de las autocaravanas (en 2020 tenía 675 000 en uso), por delante de Francia y Reino Unido. Por su parte, España con 80 000 autocaravanas registradas, ocupa el séptimo lugar de este ranking. En este país la matriculación de este tipo de vehículos ha crecido una media de un 29 % anualmente en los últimos ocho años. Tanto es así, que hay listas de espera para adquirir nuevos vehículos, y el parque de alquiler de cara al verano lleva prácticamente agotado desde el mes de mayo.

Factores como la pandemia han favorecido este auge ya que las autocaravanas han permitido disfrutar de unos merecidos días de vacaciones sin dejar por ello de cumplir con los protocolos de higiene y seguridad, gracias a la gran independencia que proporcionan. Así lo confirman los datos de la Asociación Española de la Industria y Comercio del Caravaning (Aseicar), según los cuales las personas que compraron

una autocaravana por primera vez durante el periodo de la covid-19 fue un 30 % superior respecto a los niveles prepandemia.

Por lo que se refiere a 2021, en junio se habían matriculado en España un total de 895 caravanas. Su precio medio ronda los 60 000 euros, mientras que el de una furgoneta camper se sitúa entre los 35 000 y 45 000 euros. En cuanto a tipos y modelos, la autocaravana de hasta 3500 kilos es la más demandada, debido, entre otros factores, a su fácil manejo (se puede conducir con un carné de tipo B).

Para los que no dispongan de ese presupuesto o no quieran invertir en una residencia itinerante hasta haber comprobado antes sus ventajas, siempre está la más que interesante opción del alquiler. El alquiler medio de una autocaravana oscila entre los 150 y los 200 euros diarios, importe que hay que multiplicar por la duración media de una ruta estándar, que suele ser de unos 17 días durante el periodo estival.

### Conducción segura

Las vacaciones en autocaravana son una opción cada vez más apetecible para un creciente número de personas que aprecian la flexibilidad que supone olvidarse de billetes de avión, reservas de hotel o la esclavitud de unos horarios y unas fechas prefijadas de entrada y salida. Pero las indudables ventajas de esta alternativa no deben ocultar sus riesgos. Fundación MAPFRE ha lanzado una serie de recomendaciones a los conductores de autocaravanas para garantizar una operación salida segura en las próximas vacaciones de verano.

Revisar el estado y presión de los neumáticos, comprobar los niveles de aceite, así como el líquido refrigerante y el del limpiaparabrisas son precauciones elementales antes de iniciar un viaje de larga distancia con cualquier tipo de vehículo. Unas

recomendaciones que también hay que aplicar a las autocaravanas.

La inexperiencia a los mandos de este tipo de vehículos puede pasar factura a los conductores, ya que algunas maniobras, como el aparcamiento, la marcha atrás o el giro cerrado, son más complejas con la autocaravana que con un turismo al uso. Por esta razón, Jorge Ortega Pérez, técnico-especialista en Seguridad Vial de Fundación MAPFRE, aconseja «practicar estas maniobras en un entorno controlado y antes de iniciar el viaje».

Una vez en ruta, el experto en seguridad vial de Fundación MAPFRE destaca la importancia de conducir con suavidad. «Hay que evitar los acelerones y los cambios bruscos en la velocidad», apunta. También se desaconsejan las frenadas repentinas y los adelantamientos a más de un vehículo, ya que las autocaravanas

son pesadas y no tienen el représ de un coche más ligero y potente. Siempre que haya descensos por pendientes pronunciadas, el especialista recomienda «usar el freno motor para no recalentar en exceso los frenos del vehículo».

Jorge Ortega también recuerda que, debido a sus dimensiones, las autocaravanas son especialmente sensibles al viento lateral, por lo que se deberá prestar especial atención a esta circunstancia, «sobre todo en la salida de túneles y al finalizar el adelantamiento a camiones».

La presencia de ángulos muertos durante la conducción, más numerosos y acusados en vehículos de estas dimensiones que en un automóvil convencional, es otro factor de riesgo. Tener presente esta circunstancia y asegurarse de comprobar varias veces los espejos retrovisores antes de maniobrar, en busca de la posible presencia de otros coches, motos, bicicletas, patinetes o peatones, es esencial para evitar sustos.

### Asientos homologados

La seguridad de los pasajeros en el interior del habitáculo es prioritaria. La normativa actual obliga a contar con asientos homologados, con su correspondiente cinturón de seguridad. Los niños con altura menor de 1,35 m, están obligados a usar un sistema de retención infantil, aunque Fundación MAPFRE recomienda hacerlo hasta que midan 1,5 m, similar al de los turismos, mientras que las mascotas deben viajar en trasportín o con un arnés adecuado.



© iStock



© iStock

### La carga

Toda la carga, incluyendo los productos de alimentación e higiene, ropa, juguetes, sillas, sombrillas y otros enseres deben guardarse en los armarios y compartimentos del vehículo, que han de contar con sistemas de cierre y bloqueo para evitar que salgan disparados en caso de impacto o maniobra brusca.

### Velocidad

Las autocaravanas no tienen permitido superar los 120 km/h en autopistas y autovías, y no pueden circular por debajo de 60 km/h. En caso de que la masa máxima autorizada (MMA) sea mayor de 3500 kg, la velocidad máxima será de 90 km.

En vías secundarias el límite de velocidad se sitúa en 90 km/h

(80 km/h si superan los 3500 kg), mientras que vías urbanas con un solo carril por sentido de circulación la velocidad máxima permitida será de 30 km/h y 50 km/h cuando exista más de un carril por sentido.

### Estacionamiento y acampada

Pero las dudas no terminan una vez apagado el motor. Dónde y cómo se puede estacionar y acampar es, de hecho, una pregunta recurrente entre los conductores noveles.

Una respuesta rápida a esa cuestión sería que las autocaravanas y furgonetas camper pueden aparcar en cualquier lugar donde esté permitido estacionar, salvo que exista alguna ordenanza municipal que lo impida o sus dimensiones dificulten la normal circulación del resto de vehículos.

Se aconseja, en todo caso, llevar calzos, especialmente si se aparca en pendiente.

Conviene recordar también que la acampada libre está prohibida en España, y que solo es posible hacerlo en zonas de camping. Se considera que la autocaravana está acampada –y no simplemente estacionada– cuando algunos de sus elementos, como el toldo y las ventanas oscilobatientes, sobresalen del vehículo, o se hace uso de mesas y sillas en el exterior. Por último, no es recomendable pernoctar en las áreas de servicio de autovías o autopistas para evitar ruidos y robos.

Aplicar siempre la prudencia y la responsabilidad es esencial para que un viaje en caravana sea un auténtico placer. ¡Felices vacaciones a los caravaneros! ✕



# La capacidad de decisión no debería estar condicionada por la edad

TEXTO: RAFAEL CONDE

Espacios más humanos, que favorezcan la convivencia y que estén definidos por las necesidades reales de quienes los habitan; este es el modelo de alojamiento en el que, según los expertos, querrían vivir los mayores de 55 años en España, un colectivo formado por 15,8 millones de personas, el 34 % de la población, que representa el 26 % del PIB y el 60 % del consumo nacional. Hablamos con Mayte Sancho, gerontóloga, sobre los cuidados y las necesidades de habitabilidad de las personas mayores hoy en día.

Replantear los formatos actuales y proponer nuevos modelos residenciales y urbanísticos, construir centros que no segreguen, con ambientes que favorezcan el encuentro y desde los que sea fácil acceder a los servicios sanitarios y sociales. Además, los adultos mayores quieren vivir en ciudades más amables, en las que puedan convivir con otras generaciones, seguir llevando una vida activa, social, cultural y laboralmente, y continuar siendo útiles a la sociedad.

Estas son algunas de las conclusiones del encuentro Soluciones Habitacionales para los Sénior, organizado por el Centro de Investigación Ageingnomics el pasado mes de mayo, para analizar uno de los retos a los que se enfrenta hoy nuestra sociedad: la necesidad de adaptar la oferta habitacional a las

nuevas circunstancias vitales de los mayores de 55 años.

Para seguir profundizando en tan fascinante tema hablamos con los tres ponentes del ciclo; en el próximo número contaremos con José Antonio Granero, arquitecto, y Juan Fernández-Aceytuno, consejero delegado de Sociedad de Tasación, para que nos ofrezcan su visión sobre la vivienda en el contexto de la economía plateada. En este número, es Mayte Sancho, licenciada en Psicología por la Universidad Complutense de Madrid y Máster en Gerontología Social por la Universidad Autónoma de Madrid; quién nos expone su punto de vista especializado sobre cuidados y la necesidad de replantear los modelos de vivienda de los adultos sénior y adaptarlos a sus nuevas circunstancias vitales.

## **¿Qué conclusiones podemos sacar de la experiencia vivida por muchas personas mayores durante la pandemia?**

Yo creo que la experiencia de la covid-19, que todavía está generando medidas y restricciones muy importantes, sobre todo en el ámbito residencial para las personas mayores, ha sido absolutamente trágica. Ha generado miles de muertes, pero también un sufrimiento tremendo, con una toma de decisiones que, una vez más, son producto de una mirada social absolutamente discriminatoria hacia las personas mayores. Se ha decidido por ellos, ha habido personas que han estado tres y cuatro meses encerrados en una habitación pequeña, a veces de 10 o 12 metros como mucho, y cuando han salido de ahí presentaban deterioros cognitivos



que, si al entrar eran incipientes, al salir, por su gravedad, ya no tienen vuelta atrás.

Es fundamental que de esta experiencia salgan lecciones aprendidas y una de ellas, importantísima, es que las personas tienen capacidad de decisión en cualquier momento de su vida.

### **¿Debemos dejar el peso de los cuidados a los mayores en las instituciones públicas o es una responsabilidad conjunta de toda la sociedad?**

El tema de los cuidados es, curiosamente, un tema relativamente nuevo. Existe consenso en que los cuidados constituyen la sostenibilidad de la vida, pero hoy están fuera del ámbito de la intimidad, que es donde se han dirimido siempre sin ningún problema aparente. Este cambio se ha producido cuando las mujeres han empezado a salir del ámbito familiar para incorporarse al ámbito laboral y eso no va a tener vuelta atrás, esperemos...

Por lo tanto, ahora, los cuidados son un problema social que interpela no solo a los poderes públicos, sino que, además, lo hace de una manera muy directa a las familias, que siguen siendo las principales cuidadoras en las situaciones de dependencia; pero también, a la iniciativa social y a la iniciativa privada que, en muchos casos, colabora con la administración pública y gestiona los servicios públicos, y ofrece, lógicamente, sus productos a otros sectores de la población.

El tema de los cuidados es un pozo sin fondo en el que no sobra nada

ni nadie, necesita la presencia y la colaboración activa de todos: poderes públicos, familias y organizaciones de iniciativa social, entornos comunitarios e iniciativa privada, y ahí necesitamos un acuerdo.

### **Al alargarse la esperanza de vida, las familias afrontan un cambio cultural importante provocado por este nuevo escenario que afecta a la relación con sus mayores, tanto por la implicación en sus cuidados como por la gestión de los recursos económicos necesarios para su bienestar. ¿Estamos viviendo un momento de transición?**

Yo creo que esa transición se produce en un entorno completamente diverso. Hablar de mayores e incluir a personas de 60 o 65 años es una generalización demasiado gruesa porque estamos hablando de una población de casi 10 millones de personas y, sobre todo, de una diversidad que se acentúa. El grupo de las personas mayores es hoy más diverso que cualquier otro grupo de edad e incorpora o integra a bastantes generaciones. Teniendo claro esto, tenemos que recalcar la enorme fuerza de la tradición y de las tradiciones que tiene España, no digamos nada en ámbitos rurales y en territorios más pequeños donde la herencia ha tenido y sigue teniendo un significado enorme; antes era la continuidad de un proyecto de vida profesional y en este momento sigue viviéndose como una especie de obligación y responsabilidad de las generaciones mayores hacia las más jóvenes.

Esto puede llevar a situaciones de un cierto «abuso» en el sentido

de que también las familias, por no decir los hijos e hijas, tienen mucha capacidad de influencia sobre la toma de decisiones de las personas mayores. Volvemos otra vez al planteamiento del edadismo y de la discriminación por edad. Parece que una persona que tenga más de 80 años necesita una especie de apoyo o tutela para tomar una decisión, pero nada más lejos de la realidad. Ahora tenemos un presidente de Estados Unidos que se acerca a los 80 años. La capacidad de decisión no debería estar condicionada por la edad.

### **¿Qué opinas de las soluciones alternativas en los cuidados para los mayores como el *coliving*, *cohousing* o las residencias para colectivos LGTBI?**

Sin duda son muy importantes, esa es una línea que está siendo ya una realidad, sobre todo, en los países del centro y norte de Europa, pero también en Estados Unidos, Canadá y Australia; digamos que en todos los países desarrollados, aunque este sea un término un poco polémico. En estos países se está trabajando en esa línea desde hace más de medio siglo. Aquí llega ahora un poco tarde y a mí lo que me preocupa es que los líderes de este tipo de soluciones alternativas no tengan suficientemente en cuenta la experiencia acumulada en otros países.

Creo que, en este momento, con el incremento tan grande de la esperanza de vida y mientras no encontremos soluciones a la situación de dependencia de tantas personas, cualquier alternativa debe incluir el concepto de alojamiento «para toda la vida». Un *cohousing* no

El tema de los cuidados es un pozo sin fin en el que no sobra nada ni nadie, necesita la presencia y la colaboración activa de todos: poderes públicos, familias y organizaciones de iniciativa social, entornos comunitarios e iniciativa privada

puede ser puede ser «hasta que yo empiece a tener necesidad de ayuda y entonces me tenga que ir a otro recurso», porque eso, incluso desde una mirada también de negocio, es decir, de mercado, no tiene futuro. Ha pasado en Dinamarca y ha pasado en Suecia, muchísimos *cohousing* están reconvertidos en apartamentos con servicios o en otras alternativas que dan respuesta a las necesidades de las personas. Si no es así, en mi opinión, tienen poco futuro.

### ¿Qué papel juega la educación para afrontar esta nueva realidad?

La educación siempre juega un papel primordial. Es necesario concentrarnos en la infancia como el mejor momento para inculcar una mirada no edadista de los mayores, porque los niños tienen actualmente una relación muy amable y muy satisfactoria con sus abuelos. El abuelo ya no es esa figura lejana a la que había que respetar, ahora los abuelos somos muy atractivos para los niños porque hacemos cosas que no pueden hacer con sus padres.

Ahí se establece una relación de igualdad, se valora el papel de los abuelos y no se está en planteamientos tan discriminatorios. Y, a partir de este punto, ya viene todo lo demás, porque en el momento en que yo te respeto a ti como una persona igual a mí, yo no voy a decidir por ti ni te voy a decir que lo que tú has ganado y acumulado, mejor o peor, a lo largo de tu vida, en realidad me pertenece a mí. Ese es el planteamiento de las herencias en las que, en ocasiones, los hijos tienen un papel muy cuestionable porque no



están favoreciendo que sus padres, cuando tienen necesidades, puedan disfrutar de sus ahorros, porque creen que esa es su herencia. Ahí está la educación, por ejemplo, en cosas básicas como que las personas mayores tengan muy claro que no tienen por qué ceder sus propiedades a los hijos hasta que no toque y que su patrimonio es suyo.

### ¿Qué caminos crees que hay que seguir para afrontar una nueva situación demográfica que genera un cambio en cuanto a los alojamientos y a los cuidados?

La primera clave es combatir el edadismo, porque mientras consideremos que hay un grupo de población que es diferente, que tiene menor capacidad de decisión y que podemos tomar decisiones por ellos, eso va a generar todo un conjunto de políticas, públicas, privadas, y estrategias basadas en que somos nosotras las que decidimos. De esta manera, la primera reivindicación es poner en el centro a las personas, que

puedan decidir sobre su futuro, que estén suficientemente informadas y asesoradas, con asesoramientos no interesados, a ser posible, claro.

A partir de ahí, si escuchamos a las personas mayores, siempre nos dicen que quieren envejecer en su entorno. Generemos, entonces, entornos amables para toda la población, y en toda la población entran los mayores. El otro gran tema, asociado a la discriminación y que puede parecer muy etéreo, es la reivindicación del concepto de igualdad entre las personas. Yo soy mucho más amiga del concepto de igualdad que del de respeto porque, no sé por qué, la igualdad ha desaparecido cuando hablamos de los mayores; se enseña a los niños que a los mayores hay que respetarlos y, obviamente, los mayores también tienen que respetar a los niños y a los jóvenes, y a todo mundo. Si enfocamos la sociedad a la igualdad y, por lo tanto, a los derechos de las personas, las cosas van cambiar, o eso espero. ✖

# Otra manera de ayudar

TEXTO: LAURA SÁNCHEZ

## Proyecto Smiling: cómo hacer que una muleta sea divertida

El Proyecto Smiling es una iniciativa solidaria puesta en marcha por medio centenar de estudiantes de primero y segundo curso del ciclo formativo de Carrocería del Colegio Salesianos de Matola (Elche). Este proyecto consiste en personalizar, utilizando la técnica de la hidrografía, elementos ortopédicos infantiles y juveniles, de manera que sean percibidos por los niños como objetos más cercanos y amables, capaces de arrancar una sonrisa y mejorar el bienestar emocional de jóvenes sin recursos, enfermos o con algún tipo de discapacidad. Muletas, sillas de ruedas o corsés, entre otros aparatos, pueden estar ambientados en los personajes de ficción preferidos por los niños.

La idea surgió en el mismo centro, al ver a alumnos del colegio llevaban algunos de estos aparatos. «Pensamos que no es lo mismo llevar unas muletas por algún tipo de accidente, que

es algo pasajero, que llevar otros aparatos menos agradables de pasear, sobre todo para un niño. Todos sabemos que, en ocasiones, se pueden producir situaciones de cierta crueldad en los colegios y empezamos a pensar en cómo



podíamos evitarlo —explica Pedro Sempere, coordinador del proyecto—. Cuando un niño llega a un colegio con un aparato especial todos le miran, como mínimo, con extrañeza, lo que puede afectarle psicológicamente; pero si le damos colorido, y le añadimos personajes fantásticos, va a ocurrir lo

contrario, y es que a todos los niños les va a encantar y la mirada va ser muy distinta hacia ellos».

La iniciativa es una estrategia de innovación educativa que, además de customizar los aparatos ortopédicos, también tiene como

objetivo que el alumnado empatice con la situación y las dificultades que afrontan estos niños, de manera que su formación no solo sea profesional, sino también humana. «Es algo realmente motivador para el alumnado porque después de realizar los trabajos en el taller, terminan dando un servicio a la sociedad y les viene muy bien para empatizar y enriquecerse

personalmente, a la vez que desarrollan los módulos de su propio ciclo».

<https://www.elche.es/2022/06/la-concejalía-de-sanidad-subvenciona-una-iniciativa-solidaria-para-personalizar-aparatos-ortopedicos-infantiles-con-personajes-de-ficcion/>





## Cumplir años salvando vidas

El 14 de junio de cada año se celebra el Día Mundial del Donante de Sangre para agradecer a los donantes voluntarios y concienciar acerca de la necesidad de hacer donaciones regulares para garantizar la calidad, seguridad y disponibilidad de sangre para quien la necesite.

La situación internacional de las donaciones de sangre se ha visto especialmente comprometida a causa de la pandemia. La Cruz Roja en Norteamérica, por ejemplo, afirma que se encuentra con la peor escasez de sangre en más de una década y en España, un país modélico en lo que a donaciones se refiere, un buen número de hospitales ya han tenido que retrasar operaciones al no contar con reservas de sangre suficientes.

De ahí que, además de los muchos llamamientos que se hacen a la ciudadanía, en muchos países se estén realizando campañas específicas que motiven a los ciudadanos a acercarse a los centros de donación: donuts, entradas de cine, sorteos de viajes... incluso la posibilidad de celebrar un cumpleaños en la sala de donación. Es posible acudir con familiares y amigos a una sala de donación, decorada y con tarta y velas incluidas. Incluso, los organizadores toman fotos y, si el cumpleaños así lo desea, se cuelga la historia en redes sociales para que todo el mundo conozca la oportunidad de celebrar el cumpleaños de esta forma tan solidaria.

Más información: <https://www.donarsangre.org/cumpleanos-en-la-sala-de-donacion/>

## Bailando contra la guerra

Más de cien artistas de primer nivel, entre solistas, cuerpos de danza y músicos, componen «Virsky», la compañía del Ballet Nacional de Ucrania creada en 1937 por Pavel Virsky y Nikolai Bolotov, que ha sido reconocida internacionalmente y tiene bajo su repertorio algunas de las mejores coreografías del mundo. Ellos, como otros tantos miles de refugiados, se han visto obligados a abandonar su país natal a consecuencia de la invasión rusa. Pero ello no les ha impedido seguir ofreciendo su arte y seguir bailando esta vez por un motivo benéfico: la compañía se ha embarcado en una gira europea solidaria.

La compañía recaló en España el pasado mes de abril para ofrecer dos representaciones benéficas celebradas en Madrid (Teatro Coliseo) y Barcelona (Teatre Condal); HM Hospitales, Fundación MAPFRE y Mediaset España se unieron en la organización, producción y promoción de ambas citas.

La recaudación obtenida está destinada a la atención de un colectivo tan vulnerable como los niños y adolescentes ucranianos que llegan a España con enfermedades graves y heridas de guerra. El objetivo es ayudarlos para que puedan abordar las consecuencias de vivir en primera persona una experiencia tan traumática como es sufrir una guerra y el exilio.

<https://noticias.fundacionmapfre.org/ballet-nacional-ucrania-virsky/>



## Visto en la red

Conoce todas nuestras actividades a través de las redes sociales. En esta sección descubrirás una selección de los mejores posts de Facebook, Twitter e Instagram.

### f FACEBOOK

@FundaciónMapfre  
@fundaciónmapfrecultura  
@FMobjetivocero

### 🐦 TWITTER

@fmapfre  
@mapfreFcultura  
@FMobjetivocero  
@KBrfmapfre  
@FM\_ageingnomics

### 📷 INSTAGRAM

@mapfrecultura  
@kbrfmapfre

### in LINKEDIN

Fundación MAPFRE  
Centro de Investigación  
Ageingnomics de Fundación  
MAPFRE

### EL MEJOR TUIT @fmapfre

Esta canción es de esas que se te meten en la cabeza y se quedan a vivir ahí... 🎵  
Perfecta para recordar a nuestros pequeños la importancia de la higiene.

👍👏👉  
#UnaRedDeBienestar  
#CancionesInfantiles



### f Fundación MAPFRE

Los pequeños, cada vez más, viven rodeados de tecnologías, las usan a diario y se enfrentan a algunos riesgos asociados a ellas.

A través de nuestro programa «Controla tu Red», buscamos fomentar un uso seguro y responsable de las TIC, con guías para familias y profesores; trípticos de consejos; vídeos y otras actividades interactivas para el aula.

¡Descubre todos los detalles!

[bit.ly/3vRqees](http://bit.ly/3vRqees)

#ContigoSomosRed #UnaRedDeBienestar  
#ControlatuRed Ver menos



### in Fundación MAPFRE



Hoy nos gustaría presentarte nuestro Centro de Documentación. 📄👤📱📧📁

Presentamos este vídeo como contribución a la divulgación y difusión de la cultura aseguradora y el conocimiento del Seguro, con el servicio a la sociedad de compartir y facilitar el acceso a los profesionales del sector, estudiantes, profesores y a toda persona interesada en nuestros contenidos.

También puedes suscribirte a nuestra Newsletter, donde te informaremos sobre las publicaciones nuevas. ✉

👉 <https://bit.ly/36UnBi0>

#ContigoSomosRed  
#UnaRedParaElMañana  
#CentrosDeDocumentación  
#Archivos  
#Repositorio  
#Información  
#Datos

### 🐦 Fundación MAPFRE @FMobjetivocero

En nuestro Estudio de Caídas en Personas Mayores te contamos algunas recomendaciones para evitar accidentes:

Iluminar la casa, retirar cables, prestar atención al baño, la ducha y la cocina...

¡Te contamos más en este vídeo!

#ContigoSomosRed





**Juntos somos capaces** de eliminar las barreras de la discapacidad



**Los trastornos mentales serán la primera causa de discapacidad a nivel mundial en 2030.**

Desde **Fundación MAPFRE** llevamos más de 12 años trabajando en la inserción social y laboral de personas con discapacidad intelectual o con problemas de salud mental.

Por eso colaboramos con **entidades sociales** que, a través de su trabajo diario, ayudan a mejorar la calidad de vida de personas con trastorno de salud mental y sus familias.

*Juntos somos* **Capaces**

**Fundación MAPFRE**

# Fundación **MAPFRE**

[www.fundacionmapfre.org](http://www.fundacionmapfre.org)

**ESP**/CONSULTA NUESTRA REVISTA ONLINE

**ENU**/CHECK OUR ONLINE MAGAZINE

**PTB**/CONFIRA NOSSA REVISTA ON-LINE

[https://www.fundacionmapfre.org/fundacion/es\\_es/publicaciones/revista-fundacion/](https://www.fundacionmapfre.org/fundacion/es_es/publicaciones/revista-fundacion/)

