



Pablo Picasso *Mujer en el jardín*, París, primavera de 1930



Julio González *Femme se coiffant I*, 1931

La escultura de
JULIO GONZÁLEZ
Y PABLO PICASSO
CÓMO HACER MÁS CON MENOS...

Programa educativo de Primaria

ÍNDICE

1. ¿QUIÉN ES QUIÉN?	3
Descubre las trayectorias artísticas y personales de Julio González y Pablo Picasso y su vinculación con los diferentes movimientos artísticos y culturales.	
ACTIVIDADES: UN RETRATO «CARACONO»	5
«CARABUM-SIMPUM», EL BESTIARIO FANTÁSTICO	7
2. LOS ARTISTAS QUE QUISIERON ENCERRAR LOS SENTIMIENTOS	8
Conoce la vinculación que tuvieron González y Picasso al trabajar juntos en diferentes proyectos.	
ACTIVIDAD: Y LAS SENSACIONES... ¿QUÉ FORMA TIENEN?	9
3. MODERNOS Y MODERNISTAS	10
Os mostraremos las características principales del modernismo y cómo este fue decisivo en la obra de ambos artistas.	
ACTIVIDAD: LA MADAME DE HIERRO	11
4. ¡ENTRA! ¡NO TE QUEDES FUERA! BIENVENIDOS/AS A NUESTRO TALLER	12
El taller es el espacio fundamental de creación para cualquier artista. Conoce cómo trabajaban González y Picasso en el suyo.	
ACTIVIDAD: MI ESPACIO FAVORITO PARA CREAR	13
5. SENTIMIENTOS DE ACUARELA	14
En el arte, los colores pueden decirnos muchas cosas y transmitir sentimientos y sensaciones. Son una herramienta imprescindible para los artistas y un modo de expresión, y así lo utilizaban nuestros protagonistas.	
ACTIVIDAD: EL ESPEJO DE LAS EMOCIONES	15

LOS CONTENIDOS

¿Qué encontraréis en este cuadernillo?

Las siguientes actividades que encontraréis en este cuadernillo están relacionadas con la exposición que recoge una muestra de la obra escultórica de Julio González y Pablo Picasso, que tiene como objetivo conocer y valorar la estrecha colaboración entre estos dos artistas durante el periodo 1928-1932, cuando Picasso pidió ayuda técnica a su amigo Julio González para realizar el proyecto del monumento funerario al poeta francés Guillaume Apollinaire.

Los contenidos y las diferentes actividades que aquí encontraréis pretenden mostrar las principales características de sus obras y la relación que les unió. A través de contenidos concretos y transversales, los y las estudiantes podrán conocer los rasgos más importantes de cada uno de ellos. Trabajaréis con materiales escolares y practicaréis el reciclaje a través de la utilización de objetos que ya no utilizáis.

1 ¿QUIÉN ES QUIÉN?

Objetivos:

- Conocer la trayectoria artística y personal de Pablo Picasso y Julio González.
- Familiarizarse con el contexto histórico de ambos artistas.
- Identificar las principales características de su obra y los movimientos artísticos y culturales a los que están vinculados.

**¡Os presentamos
a nuestros protagonistas!**

Julio González



Pablo Picasso



Pablo Picasso

Pintor con paleta y caballete, París, 1928

Guitarra, París, 1924

Pablo Picasso

Fue un pintor y escultor español que nació en Málaga en 1881 y falleció en Mougins, en el sur de Francia, en 1973. Sus capacidades artísticas lo convirtieron en un genio reconocido a nivel mundial. Formó parte del nacimiento de varios movimientos artísticos y fue uno de los creadores del cubismo. A lo largo de toda su vida, pintó más de dos mil obras y su legado está presente en multitud de museos repartidos por todo el mundo.

A pesar de que todo el mundo me reconoce por mis pinturas, he de decirles que también cultivé otros géneros artísticos como la escultura, el dibujo, el grabado, la ilustración de libros, la cerámica, la escenografía, el vestuario para el teatro o la literatura.



★ ¿Sabías que?

El **CUBISMO** fue un movimiento artístico que se desarrolló a principios del siglo xx. Se caracteriza por la utilización de formas geométricas para representar la realidad, la limitación del uso de los colores, la representación del objeto desde distintos puntos de vista y la influencia del arte primitivo.

En este vídeo, los artistas Picasso y Braque nos cuentan más acerca de este movimiento.



ACTIVIDAD

UN RETRATO «CARACONO»

[Esta actividad puede ser realizada tanto en el centro educativo como en casa con la familia].

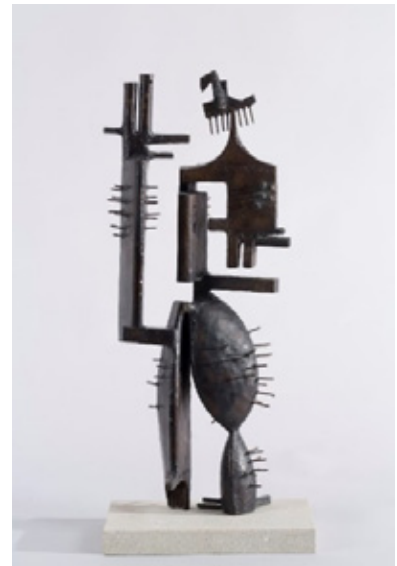
Los retratos cubistas muestran cuerpos y rostros con forma de conos, polígonos, triángulos y toda una serie de figuras geométricas que se alejan de la realidad. ¿Te atreves a retar a Picasso a un duelo de retratos cubistas?

¿QUÉ NECESITAMOS?

- Una regla
- Una cartulina
- Un lápiz
- Pegamento de barra
- Revistas donde aparezcan figuras y rostros
- Tijeras

¿CÓMO LO HAREMOS?

Una vez elegidas las imágenes de la revista, trazaremos sobre ellas, con ayuda de una regla, varias líneas creando polígonos diferentes: triángulos, cuadrados, rombos, trapecios, etc. Después cortaremos cada forma geométrica con las tijeras. Luego, sobre la cartulina, recompondremos las figuras a partir de los pedacitos recortados. Colócalos de manera aleatoria. Puedes probar a realizar varias composiciones hasta encontrar la adecuada. Después pegaremos cada pedacito con el pegamento de barra. Recuerda que no tiene por qué corresponderse con la realidad. ¡Puedes poner la oreja en el lugar de la nariz y la nariz en el lugar de los ojos!



Julio González

Es nuestro otro protagonista. Amigo de Picasso, nació en Barcelona en 1876 y murió en Arcueil en 1942 (cerca de París). Su familia se dedicaba a la orfebrería* y a la forja artística. Estos oficios tradicionales fueron determinantes en su trayectoria profesional, pues de ellos obtuvo muchos conocimientos técnicos que luego aplicó a sus esculturas. Aunque Julio González practicó la pintura al inicio de su carrera, su interés por la escultura fue creciendo cada vez más, utilizando el hierro como principal material. González vivió y trabajó en París, ciudad donde compartió proyectos con Picasso.

¿Sabías que?

La orfebrería es un oficio tradicional y artístico. Está realizada por los orfebres, artesanos que crean objetos a partir de metales preciosos, como, por ejemplo, el oro y la plata. La palabra orfebrería tiene su raíz en las palabras latinas *aurum*, que significa oro, y *fabri*, artesano.

Julio González fue un maravilloso orfebre y creó muchísimas esculturas a partir de técnicas propias de la orfebrería. Trabajó con metales, siendo el hierro uno de sus materiales favoritos, de hecho, nuestro escultor incorporó una nueva técnica artística: la soldadura, que es la unión de varias piezas de metal. Entre sus esculturas encontramos figuras de mujer o sus famosos «hombres cactus», en los que fusionaba el cuerpo humano con la curiosa y espinosa planta del cactus.

Julio González

El arlequín / Pierrot o Colombine, c. 1930

Estudio para «Mujer peinándose I», c. 1930-1931

Hombre cactus I, 1939



ACTIVIDAD

«CARABUM-SIMPUM», EL BESTIARIO FANTÁSTICO

[Esta actividad puede ser realizada tanto en el centro educativo como en casa con la familia].

Siguiendo a González, te proponemos realizar el siguiente juego:

¿Qué ocurriría si mezcláramos la figura de una persona con la de un animal?

Imagina un niño o una niña con alas de águila para poder volar, patitas de ciervo para poder correr o un pico de loro para poder hablar... ¡Vamos allá!

¿QUÉ NECESITAMOS?

Plastilina de colores

¿CÓMO LO HAREMOS?

Primero tendremos que diseñar la figura fantástica que vamos a crear. Para ello dibujaremos nuestra creación en una hoja de papel y la colorearemos con los tonos más divertidos.

Por último, moldearemos la figura con la plastilina siguiendo el modelo y los colores que hemos dibujado. Además, para decorarla, podemos utilizar otros materiales, como la pluma de una paloma, un botón viejo o un par de lentejas para los ojos.

Al final, con todas las creaciones curiosas e imaginativas que hayamos diseñado en clase, crearemos un pequeño libro en el que describiremos cada uno de estos personajes. Así tendremos un **catálogo** detallado de nuestro **bestiario** particular.



VOCABULARIO

¿QUÉ ES UN CATÁLOGO?

Es una relación de fotografías, imágenes, objetos, obras de arte, etc., que aparece ordenada en un libro siguiendo una idea concreta y vinculada a una exposición o a la obra de un artista. Los catálogos suelen incluir breves descripciones y datos de interés de los objetos listados.

¿QUÉ ES UN BESTIARIO?

Es una colección de fábulas sobre animales y criaturas mitológicas y monstruosas. Los bestiarios se desarrollaron sobre todo durante la Edad Media. Eran libros que incluían relatos, ilustraciones y descripciones de las criaturas fantásticas.

2 LOS ARTISTAS QUE QUISIERON ENCERRAR LOS SENTIMIENTOS

Objetivos:

- Conocer las características principales de la obra conjunta de ambos artistas.
- Desarrollar la creatividad.
- Asociar conceptos y sensaciones.

¿Cómo dar forma a las cosas que no se pueden tocar, ver o sentir? Esa es la pregunta que se hizo Pablo Picasso cuando se enfrentó al reto de crear una escultura, junto a Julio González, para rendir homenaje a su amigo, el poeta Guillaume Apollinaire*.

Entonces, Picasso tuvo una gran idea: imaginó una escultura con forma de jaula. Le gustaba la idea por el juego divertido de «encerrar» aire entre barrotes, ¡no hay nada más libre que el aire que escapa a través de los barrotes de una jaula! Picasso, que conocía muy bien a su amigo Julio González, sabía que este, al ser artesano y artista, había investigado sobre la escultura hecha con metal y tenía experiencia técnica en el manejo del hierro. Por eso, cuando hubo de contestar a la pregunta formulada al comienzo de esta historia, no dudó en llamar a González para que lo ayudara a crear una escultura en honor de Apollinaire.



Pablo Picasso
Proyecto para un monumento
a Guillaume Apollinaire, París,
otoño de 1928

Rápidamente pensé en mi amigo Julio González, pues tenía mucha experiencia en el manejo del hierro. En sus manos, los metales se hacían tan dúctiles como la mantequilla.



Picasso y González necesitan de nuestra ayuda para realizar una escultura en memoria de su amigo Apollinaire. ¡Ellos han tenido una idea fantástica! Ambos artistas quieren encerrar la esencia del poeta Apollinaire en una escultura, pero ¿cómo hacerlo? ¿Cómo lo harías tú?



★ ¿Sabías que?

Guillaume Apollinaire fue un poeta y artista nacido en Italia, pero que vivió toda su vida en Francia. Fue el inventor del término surrealismo, con el que designó al movimiento artístico y cultural que buscaba ir más allá de lo real a partir de la imaginación y la fantasía.

ACTIVIDAD Y LAS SENSACIONES... ¿QUÉ FORMA TIENEN?

Piensa en algo que no se puede tocar ni ver. Por ejemplo, el olor de una flor, el sonido de un instrumento musical o el canto de un grillo. ¿Cómo lo representarías? Te proponemos estos conceptos. Utiliza objetos materiales o simplemente dibújalo.

Por ejemplo, nosotras hemos recreado el frío del invierno, ¿sabéis cómo? Hemos dibujado y coloreado una taza de chocolate caliente que nos recuerda al frío de las mañanas de invierno cuando desayunamos en casa con nuestra familia...
¡Ahora os toca a vosotras y vosotros!

Representa estas emociones:

EL OLOR DE LA PRIMAVERA

LA MELODÍA DE UN VIOLÍN

EL CANTO DE UN PERIQUITO

EL SABOR DE UN HELADO

LA SENSACIÓN DE JUGAR EN LA PLAYA



3 MODERNOS Y MODERNISTAS

Objetivos:

- Conocer el movimiento artístico y cultural del modernismo.
- Aproximarse al concepto de artesanía.
- Trabajar las habilidades manuales.

Picasso y González eran muy modernos y les gustaba ir siempre a la moda en temas artísticos. Picasso fue uno de los creadores del cubismo y González fue pionero en realizar esculturas en hierro. Hacían un gran equipo, y como los dos se habían formado en Barcelona, el modernismo tuvo mucha importancia en sus carreras artísticas.

¿Pero qué es el modernismo?

Es un movimiento cultural protagonizado por artistas como el arquitecto Antoni Gaudí. El modernismo se reflejó en la arquitectura y en las [artes decorativas](#). El Parque Güell, diseñado por Gaudí, es un claro ejemplo del arte modernista.

La artesanía es el arte de crear objetos a mano con herramientas tradicionales. Como ya hemos comentado, el padre de Julio González era artesano y se dedicaba a la orfebrería. ¿Tú conoces a algún artesano o artesana? Investiga qué oficios se pueden considerar artesanos. Te damos algunos ejemplos: alfareros, herreros, lutiers...

Pero antes de que Picasso y González empezaran a utilizar metal para realizar sus obras, el hierro apenas había sido empleado como material artístico para la escultura, solamente se había usado en elementos artesanales y ornamentales en arquitectura, en forma de barandillas, verjas o celosías.*



Parque Güell, Barcelona

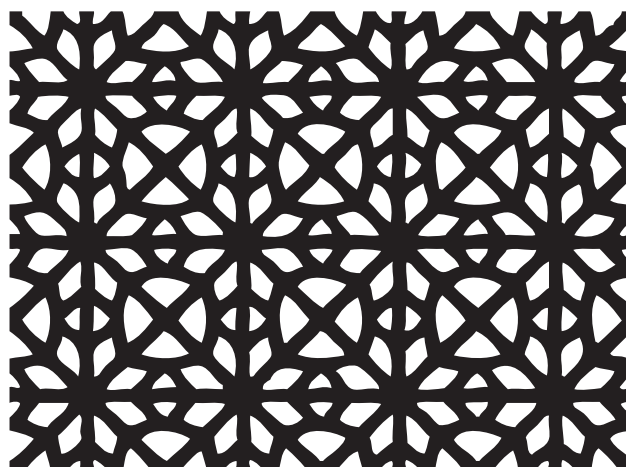
VOCABULARIO

¿QUÉ SON LAS ARTES DECORATIVAS?

Son las obras realizadas con una elaboración industrial o artesanal que busca la belleza de los objetos y su fin estético.

* ¿Sabías que?

Las celosías son unas estructuras muy tupidas hechas con listones de madera o metal que se ponen normalmente en las ventanas y permiten ver a través de ellas sin ser visto desde fuera.





Pablo Picasso
Mujer en el jardín,
 París, primavera de 1930
 Julio González
Mujer peinándose I, 1931

ACTIVIDAD

LA MADAME DE HIERRO

[Esta actividad puede ser realizada tanto en el centro educativo como en casa con la familia. Se aconseja su elaboración con la ayuda o en presencia de adultos].

Picasso y González solían representar figuras femeninas en sus esculturas de hierro, pero siempre a su manera particular. En esa libertad de creación es donde está la verdadera importancia del arte. Podemos dar forma a todo aquello que pase por nuestra imaginación. ¡ATENCIÓN! Pablo y Julio nos retan a crear una pequeña escultura siguiendo su estilo. ¡Vamos allá!

¿QUÉ NECESITAMOS?

Alambre finito

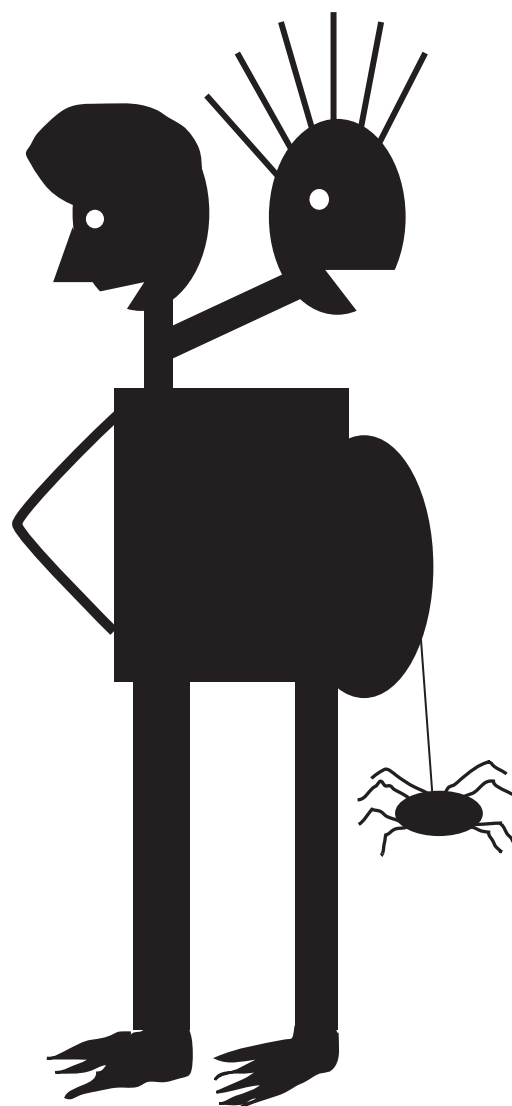
Papel de plata

Celo

Tijeras

¿CÓMO LO HAREMOS?

Primero realizaremos el dibujo de nuestra escultura sobre un papel. Lo más importante es buscar el significado de nuestra obra de arte, para ello piensa detenidamente qué quieres representar. Después, corta algunos trozos de alambre. Una vez cortados, fórralos de papel de plata y moldéalos hasta conseguir la forma deseada. Pega las diferentes piezas de la escultura con celo. Finalmente, escribe sobre un papel el título y el significado de tu obra de arte.



4 ¡ENTRA! ¡NO TE QUEDES FUERA! BIENVENIDOS/AS A NUESTRO TALLER

Objetivos:

- Conocer el concepto de creación artística.
- Relacionar la obra de los artistas con el taller como espacio de creación.
- Visibilizar la libertad de creación en el arte.



Pablo Picasso
Cabeza de mujer, Boisgeloup, 1931-1932

Algo fundamental para cualquier artista es el taller donde realiza su trabajo. Los talleres son los espacios mágicos donde se inspiran los hombres y mujeres que pintan y esculpen.

Todo artista que se precie debe tener un taller en el que trabajar. En él podemos encontrar multitud de herramientas y utensilios que nos ayuden a pintar o esculpir, por ejemplo, pinceles, acuarelas, témperas, arcilla, alambre... ¡Pero podemos utilizar tantos materiales como se nos ocurran!

De 1930 a 1932 me dediqué a crear obras de arte independiente a la vez que trabajaba en otros proyectos con mi amigo Julio González. En aquel momento, empecé a relizar esculturas inspirándome en el arte prehistórico.





Pablo Picasso
Cabeza de toro, París,
primavera de 1942

ACTIVIDAD

MI ESPACIO FAVORITO PARA CREAR

[Esta actividad puede ser realizada tanto en el centro educativo como en casa con la familia].

Para Picasso era habitual hacer esculturas a partir de la unión de objetos. Por ejemplo, con un manillar y un sillín de bicicleta creó la cabeza de un toro.

Vosotros también podéis hacerlo. ¡Ha llegado el momento de reciclar!

¿QUÉ VAMOS A NECESITAR?

Cualquier objeto que encontremos en casa: tetrabriks, pajitas, una cuchara de plástico, trozos de cartón, una flor de tela, páginas de revistas...

¿CÓMO LO VAMOS A HACER?

Reúne todos los materiales e inspírate, piensa qué escultura te gustaría formar con ellos. A continuación, **ensambla** cada uno de los materiales entre sí.

Puedes utilizar pegamento de barra, un cordel para atarlo o celo. Finalmente, fotografía tu escultura y ponle un título.

VOCABULARIO

¿QUÉ ES ENSAMBLAR?

Construir una cosa uniendo las piezas o elementos que la forman.



5 SENTIMIENTOS DE ACUARELA

Objetivos:

- Asociar colores y sentimientos.
- Relacionar el arte con su contexto histórico, social y político.
- Comprender la importancia de transmitir sensaciones y pensamientos a través del arte.

El arte es un maravilloso vehículo para expresar los sentimientos y los estados de ánimo. Por eso, los acontecimientos históricos y los cambios sociales y políticos siempre han influido en los y las artistas.

HISTORIA

GUERRA CIVIL ESPAÑOLA: fue un enfrentamiento bélico que tuvo lugar en España entre 1936 y 1939 y que culminó con la dictadura del general Francisco Franco.

SEGUNDA GUERRA MUNDIAL: una dura guerra que empezó en el año 1939 y acabó en 1945. En ella se enfrentaron dos grandes bloques o grupos de países y afectó a muchas naciones del mundo.



Pablo Picasso
El hombre del cordero,
París, marzo de 1943



Efectivamente, la guerra civil española y la Segunda Guerra Mundial marcaron nuestra obra. En ese momento me sentí tan comprometido con la sociedad que realicé alguna de mis obras más importantes, como el *Guernica* o *El hombre del cordero*.

En mi caso y debido a la guerra, la escasez de material no me permitió seguir trabajando las esculturas en hierro, por lo que me decanté por dibujar. *Mujer gritando* refleja la tragedia de la guerra. Con esta obra quise transmitir la dureza del conflicto y el dolor que lleva implícito.



Julio González
Femme criant (*Mujer gritando*), c. 1941



ACTIVIDAD

EL ESPEJO DE LAS EMOCIONES

[Esta actividad puede ser realizada tanto en el centro educativo como en casa con la familia].

Como nos han indicado Picasso y González, el arte es un buen vehículo para expresarnos. Por ejemplo, los colores nos ayudan a manifestar diferentes sentimientos y estados de ánimo. Además, algunos colores también funcionan como símbolos, por ejemplo, el color blanco se identifica con la paz.

En la siguiente actividad queremos que nos digáis qué os transmiten los siguientes colores.

	Frío		
			
			

Ahora piensa qué te sugieren los siguientes conceptos y relaciónalos con algo, por ejemplo: un sentimiento (alegría); una comida (albóndigas con arroz).

UN SENTIMIENTO

UNA PERSONA CERCANA

UNA COMIDA

UNA CANCIÓN

UN LUGAR

TODO VIAJE TIENE UN FIN

Hemos llegado al final de esta historia de talento y amistad acompañados por Picasso y González. Ambos nos han hablado de su vida, de su arte y hemos conocido algunas de sus obras más importantes. Pero vosotros y vosotras también habéis sido protagonistas de esta historia. Habéis creado vuestras propias esculturas siguiendo los pasos de estos dos maravillosos artistas. Por eso, queremos que vuestras creaciones puedan ser admiradas. **Si te apetece, pide a tu profe o a algún familiar que nos mande una foto de tu obra y la subiremos al Insta de mapfrecultura, y quién sabe... puede que en nuestra próxima exposición seas tú el protagonista.**



JULIO GONZÁLEZ—PABLO PICASSO

23 DE SEPTIEMBRE DE 2022 – 8 DE ENERO DE 2023

Portada y página 11:

Pablo Picasso

Mujer en el jardín, París, primavera de 1930

Hierro soldado y pintado de blanco, 206 × 117 × 85 cm

Musée national Picasso-Paris

Dación Pablo Picasso, 1979

MP267

© Sucesión Pablo Picasso. VEGAP, Madrid, 2022

Foto © RMN-Grand Palais (Musée national Picasso-Paris) / Adrien Didierjean / Mathieu Rabeau

Julio González

Femme se coiffant I (Mujer peinándose I), 1931

Hierro forjado y soldado, 168,5 × 54 × 27 cm

Centre Pompidou. Musée national d'art moderne

/ Centre de création industrielle, París

Donación de Mme. Roberta González, 1953

AM 951 S

Foto © Centre Pompidou, MNAM-CCI, Dist.

RMN-Grand Palais / Philippe Migéat

Página 4:

Pablo Picasso

Pintor con paleta y caballete, París, 1928

Óleo sobre lienzo, 130 × 97 cm

Musée national Picasso-Paris

Dación Pablo Picasso, 1979

MP104

© Sucesión Pablo Picasso. VEGAP, Madrid, 2022

Foto © RMN-Grand Palais (Musée national Picasso-Paris) / Adrien Didierjean

Pablo Picasso

Guitarra, París, 1924

Chapa recortada y doblada, caja de hierro blanco y alambre pintados, 111 × 63,5 × 26,6 cm

Musée national Picasso-Paris

Dación Pablo Picasso, 1979

MP260

© Sucesión Pablo Picasso. VEGAP, Madrid, 2022

Foto © RMN-Grand Palais (Musée national Picasso-Paris) / Adrien Didierjean

Página 6:

Julio González

L'Arlequin / Pierrot ou Colombine

(*El arlequín / Pierrot o Colombine*), c. 1930

Bronce fundido, 43 × 30 × 30 cm

IVAM Institut Valencià d'Art Modern, Generalitat

Donación C. Martínez y V. Grimminger, París

1993.038.049

Foto © Juan García Rosell, IVAM

Julio González

Étude pour "Femme se coiffant I" (Estudio para

«Mujer peinándose I»), c. 1930-1931

Lápiz y lápices de colores sobre

papel blanco, 16,5 × 11,2 cm

González Administration

Julio González

Homme cactus I (Hombre cactus I), 1939

Bronce fundido y clavos de hierro,

65 × 27,4 × 15,5 cm

González Administration

Página 8:

Pablo Picasso

Figura: proyecto para un

monumento a Guillaume

Apollinaire, París, otoño de 1928

Alambre y chapa, 59,5 × 13 × 32 cm

Musée national Picasso-Paris

Dación Pablo Picasso, 1979

MP265

© Sucesión Pablo Picasso. VEGAP, Madrid, 2022

Foto © RMN-Grand Palais (Musée national Picasso-Paris) / Adrien Didierjean

Página 12:

Pablo Picasso

Cabeza de mujer, Boisgeloup, 1931-1932

Bronce, 128,5 × 54,5 × 62,5 cm

Musée national Picasso-Paris

Dación Pablo Picasso, 1979

MP302

© Sucesión Pablo Picasso. VEGAP, Madrid, 2022

Foto © RMN-Grand Palais (Musée national Picasso-Paris) / Mathieu Rabeau

Página 13:

Pablo Picasso

Cabeza de toro, París, primavera de 1942

Sillín y manillar de bicicleta, 33,5 × 43,5 × 19 cm

Musée national Picasso-Paris

Dación Pablo Picasso, 1979

MP330

Foto © RMN-Grand Palais (Musée national Picasso-Paris) / Mathieu Rabeau

Página 14:

Pablo Picasso

El hombre del cordero, París, marzo de 1943

Bronce, fundición a la cera perdida

C. Valsuani, 202 × 78 × 78 cm

Musée national Picasso-Paris

Dación Pablo Picasso, 1979

MP331

© Sucesión Pablo Picasso. VEGAP, Madrid, 2022

Foto © RMN-Grand Palais (Musée national Picasso-Paris) / Adrien Didierjean

Julio González

Femme criant (Mujer gritando), c. 1941

Carboncillo sobre papel, 23,8 × 31,6 cm

Centre Pompidou. Musée national d'art moderne

/ Centre de création industrielle, París

Donación de Mme. Roberta González, 1964

AM 3217 D

Foto © Centre Pompidou, MNAM-CCI, Dist.

RMN-Grand Palais / Jean-Claude Planc

Exposición organizada por Fundación MAPFRE con la colaboración del Musée national Picasso-Paris, la Comisión Nacional española para la Conmemoración del 50 aniversario de la muerte del artista español Pablo Picasso y la González Administration.

Fundación
MAPFRE

PICASSO
ISSUES
Musée Picasso Paris

González
ADMINISTRATION



Celebración de Picasso 1973-2023: 50 exposiciones y eventos para celebrar a Picasso

Picasso
Celebración
— 1973.2023



MINISTÈRE
DE LA CULTURE
Liberté
Égalité
Fraternité

Telefónica
Empresa colaboradora en España

AproximArte | La escultura de Julio González y Pablo Picasso. Cómo hacer más con menos | Programa educativo Primaria
Coordinación y textos: Dpto. Educativo. Área de Cultura de Fundación MAPFRE | Edición: Trilce Arroyo | Diseño: tipos móviles
Fundación MAPFRE | Paseo de Recoletos, 23. 28004 Madrid | 915 81 61 00 | gabinetepedagogico@fundacionmapfre.org