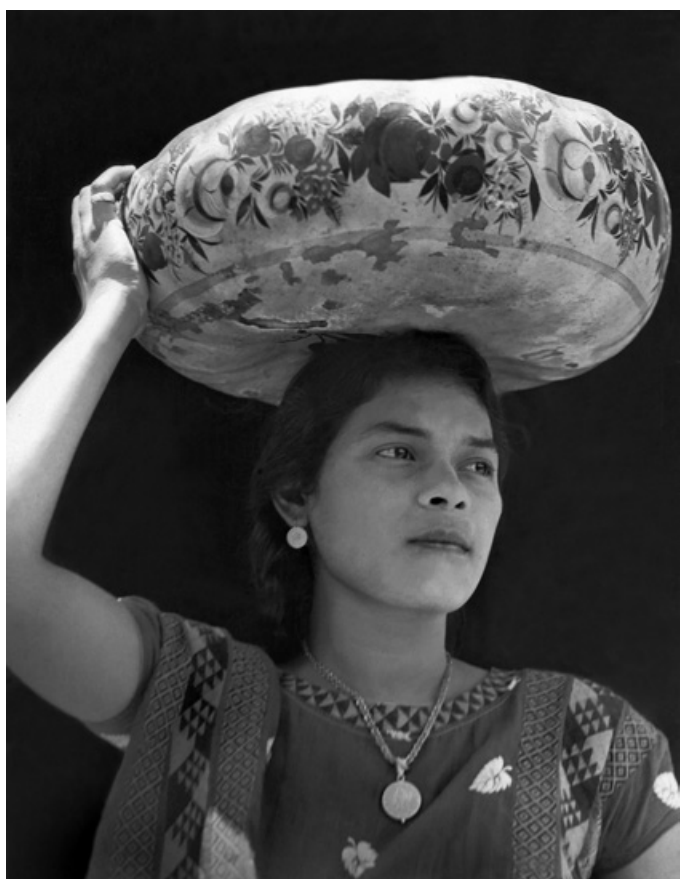


del 08.06 al  
03.09.2023

Cat

# Tina Modotti

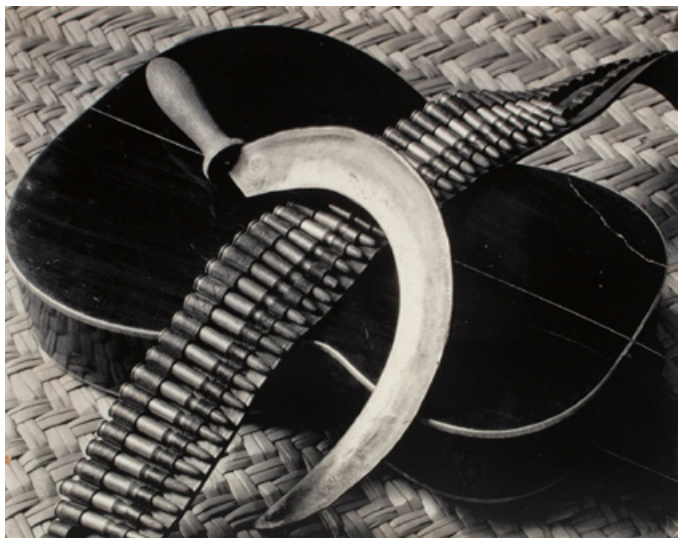




*Sense títol* (Indígenes transportant fardells de pellofes de panotxes per a l'elaboració de tamales), 1926–1929

La vida de Tina Modotti (Udine, 16 d'agost del 1896 – Ciutat de Mèxic, 5 de gener del 1942) va estar marcada per alguns dels fets històrics més importants de les dècades del 1920 i el 1930. Ciutadana del món, com molts l'han considerada, tant la seva vida com la seva obra estan envoltades de llacunes que només després d'un estudi en profunditat han pogut completar-se, encara que no íntegrament.

L'artista va viure en diversos països, entre els quals hi ha Espanya, i això, afegit a la seva agitada militància política, va provocar una dispersió de la seva obra i, per tant, com assenyala la comissària de la mostra, Isabel Tejada, «descontextualitza i desordena d'entrada la seva producció, de manera que és impossible datar amb exactitud moltes de les seves imatges», per bé que es pot afirmar que gairebé tota la seva obra fotogràfica es va produir entre el 1923 i el 1930, mentre va viure a Mèxic. Durant aquells anys, i després del seu aprenentatge amb el fotògraf Edward Weston, Modotti va evolucionar des de la perfecció de les formes abstractes fins a assolir una perspectiva diferent i personal, condicionada per la seva manera de veure i sentir la vida, en la qual destaca l'atracció per l'ésser humà i les injustícies socials. Aleshores va retratar les condicions precàries dels



*Canana, falç i guitarra, 1927*

treballadors, les desigualtats i la misèria a les àrees urbanes. També es va centrar en la dona i en el seu paper dins de la comunitat, i en les formes i els símbols de l'emancipació de la classe treballadora. En el seu afany per despertar consciències, Modotti va fer unes imatges que denunciïn les injustícies i honoren els desposseïts, algunes de les quals amb finalitat propagandística i destinades a ser impreses en revistes i altres publicacions.

L'exposició que presenta Fundació MAPFRE és la més àmplia que s'ha fet de Tina Modotti fins avui. Gràcies a la feina d'Isabel Tejada, podem contemplar a les nostres sales un gran nombre d'impressions d'època (vintage) de l'autora, reunides després d'una profunda recerca. Es tracta d'aproximadament dues-centes fotografies que s'agrupen cronològicament en quatre seccions. A més, s'hi mostra una extensa quantitat de material documental i una de les pel·lícules que Modotti va protagonitzar a Hollywood. El recorregut es completa amb obres de fotògrafs del seu entorn més proper, com l'esmentat Edward Weston. Per primera vegada es presenta una exposició sobre l'artista que en reconstrueix la figura, tant en la seva faceta com a artista / fotògrafa com en la de revolucionària / militant antifeixista.

## CLAUS DE L'EXPOSICIÓ

### TINA MODOTTI I EL CINEMA

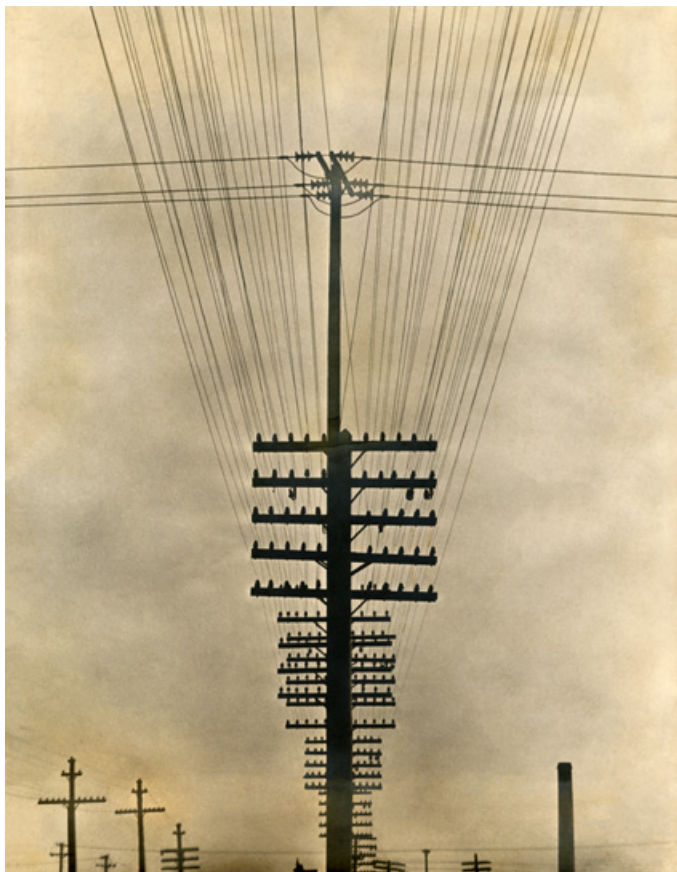
El primer contacte de Tina Modotti amb les arts escèniques es va produir en arribar a San Francisco el 1913, amb tan sols setze anys. Després de participar en algunes obres de teatre, el 1920 es va introduir en el món del cinema. En aquella època es buscaven actrius per fer d'heroïnes, aventureres o femmes fatales. Modotti, amb el seu cutis violaci i el seus cabells foscos, semblava encarnar el prototipus de dona exòtica, un clixé del qual ella mateixa no trigaria a allunyar-se. Del seu currículum cinematogràfic tenim notícia de tres pel·lícules: *The Tiger's Coat* (1920), de Roy Clements, en la qual va interpretar el paper de la mexicana Jean Ogilvie; *Riding with Death* (1921), de Jacques Jaccard, en el personatge de Rosa Carilla, i *I Can Explain* (1922), de George D. Baker, com a Carmencita Gárdez.

### IDEAL DE BELLESA, IDEAL SOCIAL, IDEAL POLÍTIC

La fotografia de Tina Modotti, després del seu aprenentatge amb Edward Weston (cal tenir en compte que ella no va assistir a cap escola de fotografia), es desenvolupa en el grup que dominava la vida artística de Mèxic als anys vint. Entre el 1926 i el 1929 Modotti desgrana la vida popular mexicana i no sols els individus són mereixedors de la seva atenció, sinó també els dipòsits d'aigua, les cases, el blat de moro que mengen i els barrets que duen els pagesos, el matxet, la falç que simbolitza el comunisme o bé la imatge d'una dona (gairebé una escultura) que porta una bandera i amb aquesta, la responsabilitat de la lluita revolucionària. En tots els casos, imatges d'una gran claredat i essencialitat que no deixen espai a la retòrica i que aconsegueixen que els ideals polítics, socials i de bellesa de l'artista es fonguin en una sola cosa.

### EL PAISATGE SOCIAL MEXICÀ

Alguns autors han assenyalat l'origen proletari de Tina Modotti com a base de la seva manera d'afrontar els temes socials i les figures humanes. Si alguns han definit aquesta part del seu treball com a «fotografia de reportatge», cal assenyalar que la curiositat de l'artista i el seu intent de reflectir la vida d'una persona en una imatge l'allunyen de la simple intenció il·lustrativa. Podríem dir que els seus indígenes, dones, nadons o infants del poble mexicà són fotografies etnogràfiques, però fetes de manera espontània, sense intenció antropològica. S'allunya així, encara que en parteixi, dels viatgers que al segle XVIII s'endinsaven en terres mexicanes amb una curiositat entre científica i romàntica.



*Cables telegràfics, c. 1924–1925*

## SOCORS ROIG

La secció espanyola del Socors Roig Internacional (SRI) va néixer clandestinament el 1923 amb una finalitat sobretot de propaganda política en el marc de la dictadura de Miguel Primo de Rivera (1923-1930), i també va tenir com a objectiu defensar la República Espanyola i els ideals antifeixistes. Després d'haver estat fundat a la Unió Soviètica el 1922, l'SRI es va expandir per tot el món. Políticament, l'organisme es va haver de cenyir a les directrius del Partit Comunista, però en la seva faceta dedicada a la solidaritat va exercir un paper primordial pel que fa a l'acció humanitària. A Espanya, després de la revolució d'octubre a Astúries el 1934, es va convertir en la principal organització abocada a l'ajut i el socors als represaliats polítics i les seves famílies, i durant la Guerra Civil Espanyola va acabar esdevenint la veritable base del sistema sanitari militar republicà.

## Dates

Del 8 de juny  
al 3 de setembre de 2023

## Comissariat

Isabel Tejeda, assistida  
per Eva M. Vives Jiménez

## Horari

De dimarts a diumenge  
(i festius): 11-20 h  
Últim accés: 19.30 h

Les sales es desallotgen  
10 minuts abans del tancament

## KBr Fundación MAPFRE

Av. del Litoral, 30  
08005 Barcelona  
Tel. (+34) 932 723 180  
infokbr@fundacionmapfre.org

## Llibreria

Tel. +34 93 272 31 80

## Entrades

General: 5 €  
Reduïda: 3 €  
Gratuïta: dimarts (excepte festius)  
Grups: 3 € / per persona

## Visita comentada (servei de mediació)

Dimecres i dijous: 17–20 h  
Divendres i dissabtes:  
12–14 h, 17–20 h  
Diumenges i festius: 12–14 h  
(No s'ofereix a l'agost)

f fundacionmapfre cultura  
@kbrfmappre  
@KBrfmappre

Explica'ns què t'ha semblat  
l'exposició: #KBrTinaModotti

[kbr.fundacionmapfre.org/  
exposiciones/tina-modotti/](https://kbr.fundacionmapfre.org/exposiciones/tina-modotti/)



Portada: *Dona de Tehuantepec amb jicalpextle*, 1929

