

AFECTACION DE LA FONACION EN PROFESIONALES DE LA ENSEÑANZA

C. García-Estrada G. *
A. Ventura Giménez **
T. Parrón Carreño ***

Jefa de Area de Medicina Laboral
*** Médico especialista en Medicina del Trabajo*
**** Médico de la Delegación de Salud*

INTRODUCCION

Durante los reconocimientos médicos periódicos realizados en el Centro de Seguridad e Higiene en el Trabajo de Almería, nos llamó la atención que un grupo de trabajadores (profesores de EGB) nos refirieran padecer, con relativa frecuencia, alteraciones de la voz, disfonías, que ellos relacionaban directamente con su actividad laboral, por la utilización de esta «herramienta de trabajo», durante tiempo prolongado y de forma forzada.

El presente estudio trata de poner de manifiesto nexos epidemiológicos de esta patología, relativamente frecuente, en el campo laboral de la enseñanza; las disfonías y sus etapas de presentación.

El hecho de darse en grupos de riesgo determinados y con un ámbito laboral preciso, podría llevar al planteamiento de determinadas actuaciones preventivas en el mencionado grupo.

MATERIALES Y METODOS

El desarrollo del trabajo se hizo en el centro mencionado y durante los exámenes periódicos a personal de la enseñanza, concretamente a todos los Profesores de EGB, de Almería y provincia, y en el período de un año.

Se les realizó encuesta epidemiológica y reconocimiento, computando tanto la patología encontrada como la manifestada por los encuestados durante el período de un año, a fin de poder aproximarnos al Riesgo Relativo de algunos factores etiológicos.

Se estratificaron por sexo, intervalos de edad —en grupos de 21-30, 31-40, 41-50 y 51-65 años—, hábito de fumar, pa-

tología faringea, amigdalectomizados y mejoría durante el período vacacional.

El tratamiento estadístico se hizo con el test de χ^2 y en algunas tablas con corrección de Yates, por el reducido número de individuos en los estratos etarios superiores.

RESULTADOS

El número de individuos estudiados ha sido de 407, de los cuales el 53 % son mujeres y el 47 % varones.

La distribución por edad revela que el 75 % tiene menos de 41 años (mínimo 21, máximo 65).

El tiempo medio de permanencia en el puesto de trabajo es de 5,8 años para el grupo de edad de 21 a 30; 11,85 en el de 31-40; 17,06 en el de 41-50, y 23,35 en el de 51 a 65 (tabla I).

Tabla I
DISTRIBUCION Y TIEMPO MEDIO
DE PERMANENCIA EN EL PUESTO
DE TRABAJO

I. DE EDAD	21-30	31-40	41-50	51-65
N.º de mujeres	68	83	37	26
Antigüedad (años)	5,06	11,90	16,59	22,5
N.º de hombres	53	102	25	13
Antigüedad (años)	5,10	11,80	17,54	24,2



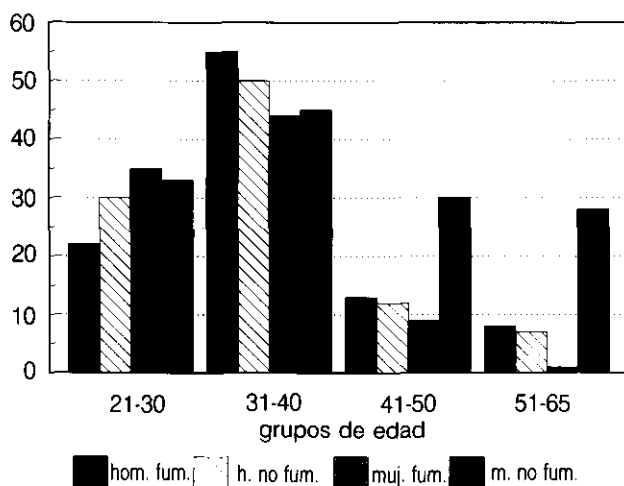
El 45 % son fumadores habituales.

Han padecido, durante el último año, o padecen disfonía en el momento del examen el 41 %. Esta mejora notablemente durante el verano en el 90,56 % de las mujeres y en el 75 % de los hombres.

El grupo de personas amigdalectomizadas es del 17,19 %.

El hábito de fumar se distribuye de la siguiente manera: en el primer grupo de edad no existen diferencias entre sexos; sin embargo, a partir de los 31 años la proporción de fumadores es siempre superior a la de fumadoras. Estas diferencias se hacen progresivamente mayores a medida que aumenta la edad, a favor siempre de los hombres (gráfico II).

Gráfico II
FUMADORES/NO FUMADORES
Por sexo y edad (n - 407)



El antecedente de disfonía es más frecuente en el grupo de edad de 21 a 30 años, en donde el RR es de 1,84 ($p < 0,005$) para las mujeres.

En cuanto a la existencia de faringitis, el RR de padecer esta enfermedad es de 2,75 ($p < 0,05$) veces mayor en las mujeres que en los hombres en el grupo de edad de 21-30 años; en el resto de los grupos no se encontraron diferencias estadísticamente significativas. Tampoco se encontraron diferencias entre los amigdalectomizados y los que no lo habían sido.

Analizando la relación entre el hábito de fumar y la aparición de ronquera, no se aprecia asociación estadísticamente significativa. Más bien al contrario, en el grupo de edad de 31 a 40 años se encuentra un RR de 0,63 ($p < 0,05$) para las fumadoras con respecto a las no fumadoras. El intervalo de confianza al 95 % para este RR es de (0,98; 0,41).

Tabla II
FUMADORES/NO FUMADORES
Por sexo y edad (n - 407)

I. DE EDAD	21-30	31-40	41-50	51-65
Hombres fum.	23	54	13	7
Hombres no fum.	30	48	12	6
Mujeres fum.	35	41	8	1
Mujeres no fum.	33	42	29	25

DISCUSION

Metodológicamente, de este estudio pueden derivarse todos los errores inherentes a la ausencia de un grupo de comparación externo. Se trata, pues, de un estudio que pretende describir algunas características de los profesionales docentes y ponerlas en relación con algunas patologías propias de este tipo de actividad laboral.

Resaltar el hábito tabáquico, más frecuente en hombres que en mujeres en edades superiores a los 31 años, y va aumentando con la edad.

La falta de concordancia en la distribución de fumadores/as, faringitis y ronquera. En especial hacer mención al posible sesgo que hace disminuir el RR en expuestas al hábito de fumar en el grupo de 31-40 años.

CONCLUSIONES

- A la vista de los resultados podemos concluir que:
 - En el grupo de mujeres de 21 a 30 años es más frecuente la disfonía. Más de la mitad (el 53 %) de las docentes de este grupo padecen o han padecido algún disfonía en el período en estudio.
 - Aunque en el presente estudio no se encuentra asociación entre el fumar y la disfonía, sería un punto de reflexión importante, tratándose de enseñantes.
- Sería interesante, desde el punto de vista de la prevención laboral, el incluir dentro del curriculum profesional de los enseñantes la logopedia, ya que parece existir una gran correlación de la disfonía con determinados hábitos fonatorios.

Estamos ante un claro ejemplo de la gran importancia de la Educación Sanitaria en una patología en la que la medicina asistencial tiene pocas posibilidades terapéuticas.

Tabla III
FUMADORES Y FUMADORES DISFONICOS
Por sexo y edad (n - 407)

I. DE EDAD	21-30	31-40	41-50	51-65
Hombres fum.	23	54	13	7
Hombres disf.	9	18	7	0
Mujeres fum.	35	41	8	1
Mujeres disf.	17	16	2	1

Gráfico III
FUMADORES Y FUMADORES DISFONICOS
Por edad y sexo (n - 407)

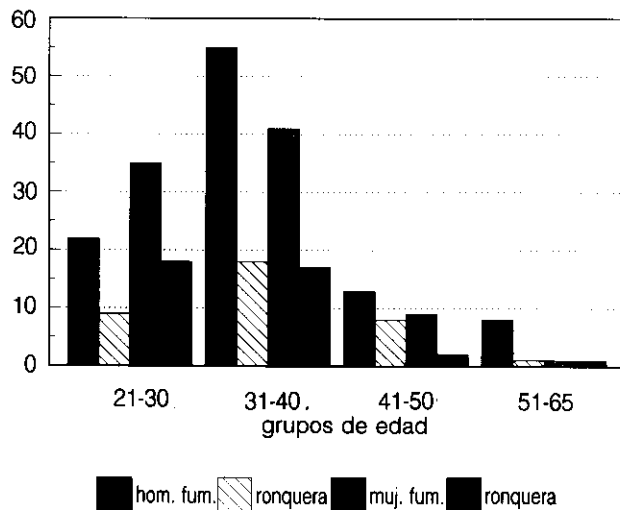


Tabla IV
DISFONIAS POR EDAD Y SEXO
Profesores de EGB (n-407)

I. DE EDAD	21-30	31-40	41-50	51-65
Hombres disf.	16	30	13	1
Mujeres disf.	36	42	18	10

Gráfico IV
DISFONIAS POR EDAD Y SEXO
Profesores de EGB (n - 407)

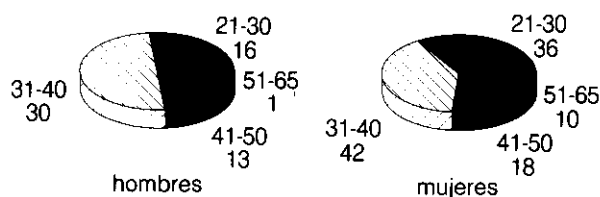
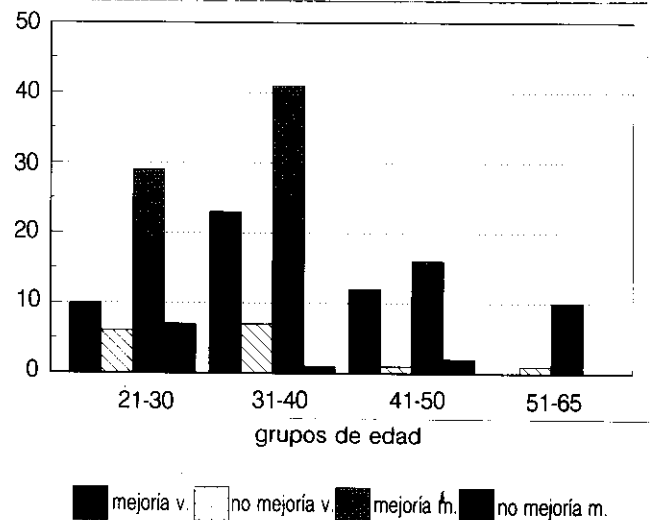


Tabla V
DISFONIAS, MEJORIA EN VACACIONES
Por grupos de edad y sexo

I. DE EDAD	21-30	31-40	41-50	51-65
Mejoría en v.	10	23	12	0
No mejoría v.	6	7	1	1
Mejoría en m.	29	41	16	10
No mejoría en m.	7	1	2	0

Gráfico V
MEJORIA DE LAS DISFONIAS EN VACACIONES
Por grupos de edad y sexo



BIBLIOGRAFIA

- QUIROS, J. B., y GUELER, F. «La comunicación humana y su patología». Buenos Aires, CMI, 1966.
- PERELLO, J. «Audiofonología y Logopedia». Barcelona, Editorial Científico-Médica, 1968-1971.
- RIEBER, R. W., y BRUBAKER, R. S. «Speech pathology». Amsterdam, North Holland, 1966.
- LUCHSINGER, R., y ARNOLD, G. E. «Voice, Speech and Language». Belmont, Wadsworth, 1965.
- LEVIN, N. M. «Voice and speech disorders». Springfield, Thomas, 1962.
- GUERRIER, Y. «Ronqueras de los profesionales de la voz». Praxis Médica, pág. 12355, 1988.