

Comportamiento del ramo de automóviles 2018-2019

Stephanie Pino, subdirectora Cámara de Automóviles y Transporte
Fasecolda

En el proyecto «Observatorio de indicadores relacionados con el mercado de seguros de automóviles en Colombia», liderado por Fasecolda y Econometría S.A., se realizó un análisis del comportamiento del ramo durante el año 2018 y el primer semestre del 2019, enmarcando sus indicadores técnicos y de gestión en la evolución de la economía nacional.

En 2018, la economía colombiana tuvo un crecimiento moderado del 2,7%, la inflación se mantuvo controlada en niveles cercanos al 3,0%, la tasa de desempleo continuó en niveles de un solo dígito, el peso colombiano registró una devaluación del 8,9% y la inversión extranjera se redujo en un 20,4%. Sin embargo, durante el primer semestre del 2019, los indicadores evidencian una desmejora respecto al año anterior. A pesar de que, en junio, el precio promedio del petróleo alcanzó USD 54,7 por barril, la inflación acumulada de doce meses fue del 3,4% y la tasa de desempleo superó el 10%, por ello, los pronósticos de

Econometría S.A. para el crecimiento de la economía nacional en 2019 se redujeron al 3,2%.

Es importante resaltar que existe una alta correlación entre el crecimiento del producto interno bruto y la venta de vehículos nuevos diferentes a motocicletas. En 2018, cuando la tasa de crecimiento de la economía fuera del 2,7%, se vendieron 256.054 unidades; en 2017, con una tasa del 1,3%; se comercializaron 237.957; y 326.023 en 2014, cuando la economía aumentó el 5,4%, destaca Econometría S.A. en el estudio.

Gráfico 1:
Inflación
(12 meses corridos)

Fuente: Econometría S.A.

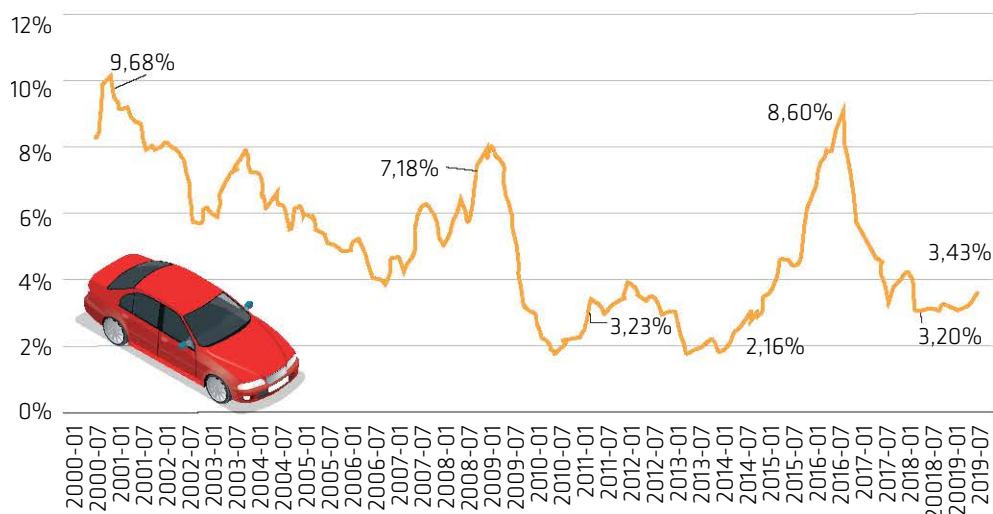


Gráfico 2:
Tasa de cambio
fin de mes
(\$ por dólar)

Fuente: Econometría S.A.



Por otra parte, la tasa de renovación de las pólizas voluntarias de automóviles en el país es baja; de acuerdo con cálculos de esta entidad, uno de cada cuatro vehículos no renueva su póliza. Por lo tanto, el número de vehículos asegurados disminuye en función de la no renovación, pero aumenta por la suscripción de pólizas para vehículos nuevos.

Bajo este escenario, la emisión de primas de seguros en Colombia en 2018 estuvo en el orden de los \$27,27 billones, equivalente a un crecimiento del 4,9% frente al valor registrado en 2017. Por su parte, la categoría

➔ Mientras en 2010 el 42,5% de los vehículos tenía cinco años o menos, en 2018 dicha participación disminuyó al 30,7%.

Gráfico 3:
Crecimiento económico y venta de vehículos nuevos

■ Tasa de crecimiento (%)
— Venta de vehículos nuevos diferentes a motos (unidades)

Fuente: Econometría S.A.

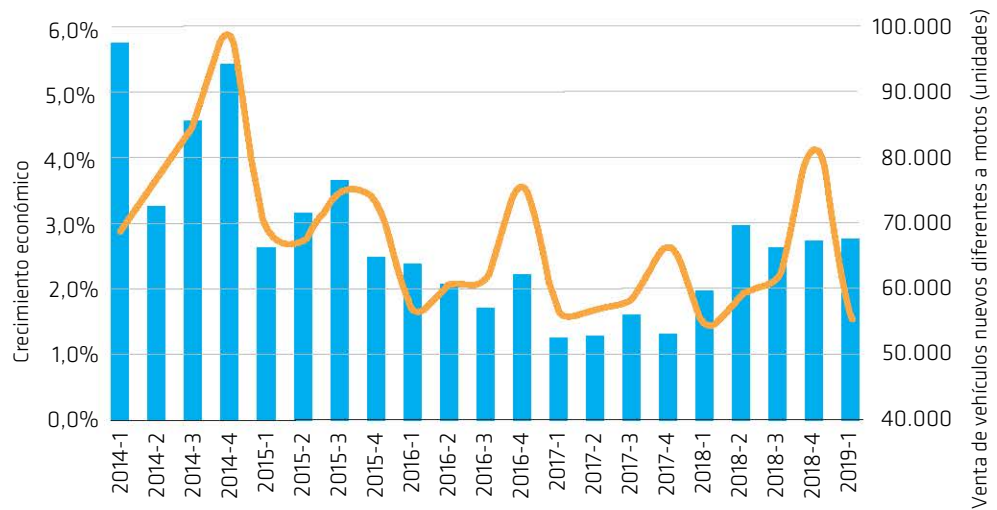
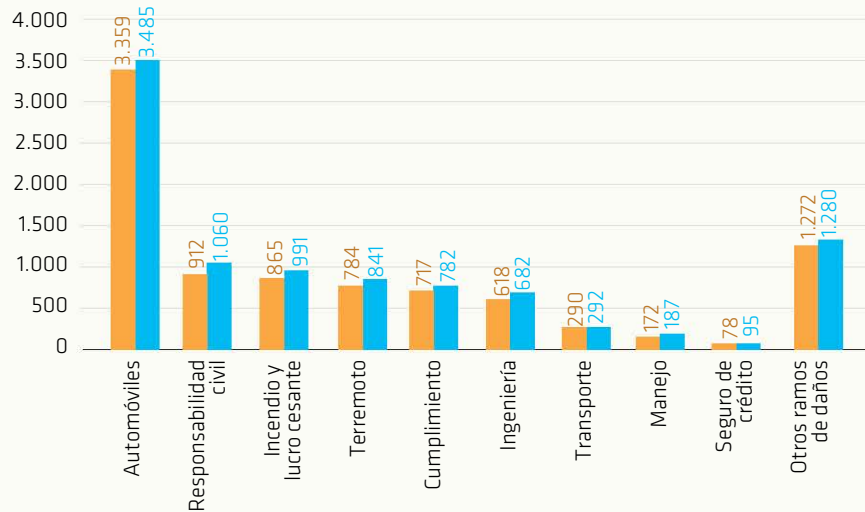


Gráfico 4:
Distribución de las primas de seguros de la categoría de daños

■ 2017
■ 2018

Fuente: Econometría S.A. y Fasecolda.



de seguros de daños, dentro de la que se encuentran los seguros voluntarios de automóviles, incrementó su participación en el mercado, del 34,9% en 2017 al 35,6% en 2018. El ramo de automóviles aportó el 36,0% de esta categoría y el 12,8% del total de seguros en el país, con \$3,49 billones de primas emitidas.

En materia de indicadores técnicos, el parque automotor a cierre de 2018 estaba compuesto por 14.266.259 vehículos, de los cuales el 58,5% son motocicletas. Las cifras de penetración por segmento fueron del 32,1% para livianos, el 33,1% para pesados y tan solo del 2,7% para motos.

En 2018, con un crecimiento del 8,7% en la venta de vehículos nuevos frente al año inmediatamente anterior, el número de automotores asegurados se incrementó en el 1,4%. Para el año 2019 no se proyectan cambios significativos en la venta de vehículos nuevos, como se evidencia en las cifras del primer semestre, que muestran un aumento del 2,5% frente al mismo periodo de 2018.

De acuerdo con Econometría S.A., las cifras asociadas a la edad del parque automotor que circula en el país evidencian que mientras en 2010 el 42,5% de los vehículos tenía cinco años o menos, en 2018 dicha participación disminuyó al 30,7%. Así mismo, durante el

Gráfico 5:
Matriculas de vehículos nuevos

Fuente: Econometría S.A.

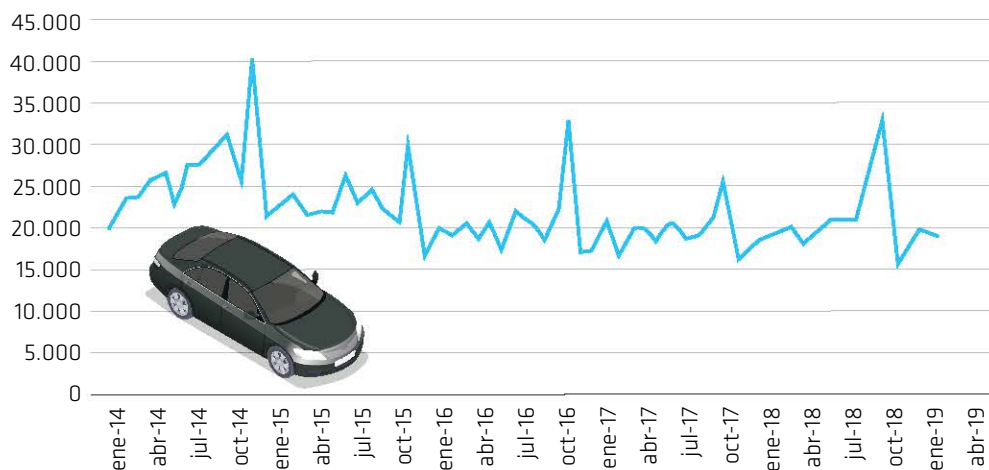
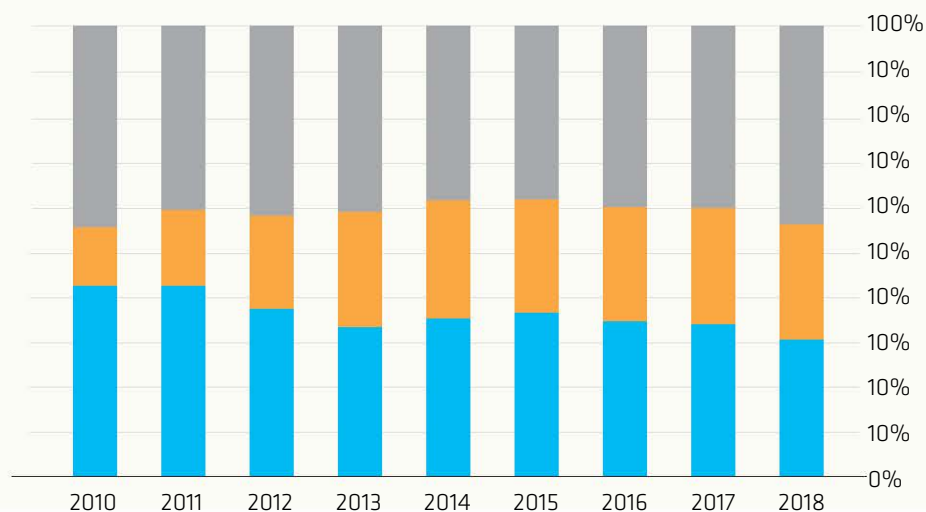


Gráfico 6:
Distribución del parque automotor colombiano según edad

■ 0 a 5 años
■ 6 a 10 años
■ Más de 10 años

Fuente: Econometría S.A.



mismo periodo, el número de vehículos de entre seis y diez años se incrementó, pasó de ser el 12,5% al 25,5% del total del parque.

En conclusión, la economía colombiana durante el 2018 evidenció un crecimiento del 2.7% y se prevé que para el cierre de 2019 la tasa alcanzó el 3.2%, de acuerdo con estimaciones de Econometría S.A.

Las cifras indican que existe una alta correlación entre el crecimiento económico del país y la venta de vehículos nuevos, pues en 2018 esta se incrementó un 1.3% frente al año 2017 y con ello las primas emitidas del ramo de automóviles alcanzaron un crecimiento del

➔ Uno de cada cuatro vehículos no renueva su póliza.

3.8% y un índice combinado del 101.7%. En este escenario, se espera que para el 2019 continúe el buen comportamiento del ramo. En lo corrido del año, hasta agosto, el crecimiento de las primas emitidas ha sido del 6.1%, frente al mismo periodo de 2018; los resultados del índice combinado a cierre de año dependerán del comportamiento de los siniestros.