



VÍCTIMAS DE INCENDIOS EN ESPAÑA EN 2020

FECHA

Noviembre 2021

Equipo técnico y dirección:

Carlos García Touriñán- Presidente APTB

Víctor Manuel Fernández de la Cotería Blázquez - Vicepresidente APTB

Coordinación:

Jesús Monclús González - Director del Área de Prevención y Seguridad Vial. Fundación MAPFRE

Antonio García Infanzón - Área de Prevención y Seguridad Vial. Fundación MAPFRE

Investigación y diseño

Gabriel Muñoz Simal – Director- gerente de APTB

Sagrario Moreno-Manzanaro – Responsable de Proyectos de APTB

© Textos: sus autores

© Esta edición:

2021, Fundación MAPFRE

Pº de Recoletos, 23. 28004 Madrid

www.fundacionmapfre.org

Fundación MAPFRE no se hace responsable del contenido de esta obra, ni el hecho de publicarla implica conformidad o identificación con las opiniones vertidas en ella. La información contenida en el presente documento puede utilizarse haciendo referencia al mismo del siguiente modo: "Víctimas de incendios en España en 2020. © Fundación MAPFRE y APTB, 2021".

CONTENIDOS

1.- PRÓLOGO	2
2.-AGRADECIMIENTOS	4
3.- PRESENTACIÓN	6
4.- OBJETIVOS	7
5.- INTERVENCIONES DE LOS SERVICIOS DE BOMBEROS	8
6.- EVOLUCIÓN DE LAS CIFRAS DE VÍCTIMAS MORTALES EN ESPAÑA	9
7.- POSIBLES CAUSAS DE LA EVOLUCIÓN EN EL NÚMERO DE FALLECIDOS	11
8.- VÍCTIMAS MORTALES POR INCENDIOS O POR EXPLOSIONES	12
9.- ANÁLISIS DE LA INFORMACIÓN RECOGIDA	13
9.1.- Distribución según edad y sexo de las víctimas	13
9.2.- Distribución cronológica	16
9.2.1.- Los meses del frío	16
9.2.2.- Las horas del sueño	17
10.- CAUSA PROBABLE DE LAS MUERTES SOBRE EL TOTAL DE VÍCTIMAS	19
11.- VÍCTIMAS TOTALES POR COMUNIDADES AUTÓNOMAS	20
12.- ANÁLISIS DE VÍCTIMAS MORTALES EN VIVIENDAS	22
12.1.- Total víctimas mortales en viviendas	22
12.2.- Incendio o explosión	23
12.3.- Víctimas mortales en viviendas por edad y sexo	24
12.4.- Víctimas mortales en viviendas por meses	27
12.5.- Víctimas mortales en viviendas por día de la semana	28
12.6.- Víctimas mortales en viviendas por franja horaria	29
12.7.- Víctimas mortales en viviendas por el lugar donde ocurre el incendio	30
12.7.1. -Tamaño de la población en que se ubica la vivienda	30
12.7.2. - Víctimas mortales por tipo de vivienda	31
12.7.3. - Víctimas mortales por planta de la vivienda	31
12.7.4.- Lugar de origen de los incendios con víctimas fallecidas en vivienda	33
12.8.- Circunstancias de las víctimas	34
12.8.1 Víctimas mortales por el tipo de ocupante del edificio	34
12.8.2 Víctimas mortales según la forma de vida familiar	35
12.9.- Causa probable de la muerte de las víctimas en viviendas	35
12.10.- Origen de los incendios con víctimas en viviendas	37
12.11.- Víctimas mortales en viviendas por comunidad autónoma	39

13.- COMPARATIVA INTERNACIONAL	41
14.- CONCLUSIONES	43
15.- METODOLOGÍA	44
ANEXO 1: CUADRO DETALLADO DE LAS INTERVENCIONES DE LOS SERVICIOS DE BOMBEROS	46
ANEXO 2: TABLAS DE VÍCTIMAS MORTALES TOTALES POR COMUNIDADES AUTÓNOMAS Y PROVINCIAS	54
ANEXO 3: TABLAS DE VÍCTIMAS MORTALES EN VIVIENDAS POR COMUNIDADES AUTÓNOMAS Y PROVINCIAS	61
ÍNDICE DE TABLAS Y FIGURAS	68
Tablas	68
Figuras	69
BIBLIOGRAFÍA	70

VÍCTIMAS DE INCENDIOS EN ESPAÑA EN 2020

Fundación
MAPFRE



1.- PRÓLOGO

Un año realmente excepcional.

Al escribir estas breves líneas al inicio de este estudio, el primer pensamiento que me viene a la cabeza es la excepcionalidad y la pérdida de vidas a lo largo del año 2020 como consecuencia de la pandemia. Ese año la vida cambió para todos, aunque en mi caso me considero una persona realmente afortunada. Pero, a pesar de la excepcionalidad de la situación, y de la gran lista de nuevas responsabilidades sobrevenidas, los bomberos continuaron haciendo su trabajo de prevención y actuación frente a incendios y explosiones, incluida la recopilación de datos e información que ahora tenemos el privilegio de sintetizar en este informe.

Por todo ello, los agradecimientos este año tienen que ser dobles: a nuestros socios en este trabajo desde hace ya 11 años, la Asociación Profesional de Técnicos de Bomberos (APTB); a todos los servicios de bomberos participantes y quienes sois los auténticos protagonistas de este informe; y al Ministerio de Justicia y a todos los institutos de medicina legal. Debemos extender también este agradecimiento a todos los compañeros de MAPFRE que, con su esfuerzo diario e igualmente mantenido sin interrupción durante la pandemia, hacen posible nuestras actividades en Fundación MAPFRE.

Al contrario de lo que ha sucedido en otros ámbitos como la siniestralidad vial, en donde el número de fallecidos en 2020 se redujo en España en un 20% aproximadamente, el número de víctimas mortales por fuego y explosiones el año pasado fue prácticamente igual que en 2019 y muy similar a la media de los últimos años: un total de 164 personas perdieron su vida en España en este tipo de eventos en 2020.

A las víctimas mortales, como sabemos, hay que sumar los heridos y, en este sentido, un estudio presentado en 2020 por la Asociación Española de Quemaduras y Traumatismo Eléctrico (AE-QUE) y Fundación MAPFRE estimó en al menos 1.300 el número de ingresos hospitalarios por quemaduras cada año en España.

A lo largo del pasado 2020, Fundación MAPFRE y la APTB continuamos desarrollando las actividades de prevención enmarcadas en nuestra Semana de Prevención de Incendios, pero en un nuevo formato digital que nos permitió seguir estando presentes en colegios e, incluso, llegar a nuevos públicos como colegios o colectivos profesionales. Este año 2021, y coincidiendo con la presentación de este estudio, tenemos la satisfacción de presentar una novedosa herramienta online de visualización de datos de víctimas mortales de incendios que permite, de un modo sencillo e intuitivo, generar series temporales de datos y cruzar las principales variables de nuestro informe. Esperamos que sea una iniciativa útil para profesionales de la prevención, bomberos, medios de comunicación, etcétera.

Aunque es cierto que, si ampliamos la perspectiva temporal queda clara la reducción en las tasas de mortalidad en nuestro país, el hecho de que el número de fallecidos en los últimos dos años se sitúe en la media de esta década, y no significativamente por debajo como a todos nos gustaría, no es una buena noticia. Queda claro, por tanto, que hay que insistir en nuestras campañas de prevención y que también hay que redoblar esfuerzos en la promoción de sistemas de protección como el detector de incendios. Me gustaría en este punto citar dos frases de este informe:

- “El 65,5% de los muertos en incendio en nuestro país en 2020 fueron por inhalación de humos y gases tóxicos o, lo que es lo mismo, 2 de cada 3 muertos podrían haber tenido la oportunidad de salvarse si hubieran tenido instalado un detector de humos”.

-“Una de las formas de acelerar la adopción de este sistema básico de prevención (en Fundación MAPFRE lo denominamos “el cinturón de seguridad del coche, pero trasladado al hogar”) sería avanzar en nueva legislación para la instalación obligatoria de detectores, al menos en las viviendas de nueva construcción y en todas aquellas que sean rehabilitadas o reformadas”. Como una representante de los medios de comunicación nos sugirió hace tres años, quizás también en viviendas alquiladas y como parte de la responsabilidad del arrendador o propietario de la vivienda.

Esta sería sin duda una vía para seguir avanzando hacia el Objetivo Cero víctimas mortales o graves por incendio. Existe detectores por apenas 15 euros y, por otro lado, en España se contabilizan algo más de 25 millones de viviendas. El coste de equiparlas a todas con un detector podría ser comparable al coste social asociado a las víctimas de incendios que se producen en sólo dos años.

Por cierto, en el año 2020 se produjo, afortunadamente sin víctimas, un espectacular incendio en la Torre Ámbar de Madrid, en concreto en el piso más alto, el piso 20. Pues quizás será el momento de recordar la importancia de que los edificios altos cuenten también como medida de prevención con rociadores automáticos, cuya efectividad a la hora de extinguir incendios puede superar incluso el 90%. En España son obligatorios, en el caso de viviendas, en edificios con altura superior a 80 metros (equivalentes a unos 25-28 pisos o alturas), pero habría que considerar seriamente si para nuevas construcciones dicho valor tendría que reducirse, como ya ha sucedido en otros países.

Aunque, volviendo a los consejos de prevención, me gustaría insistir en el consejo “cierra la puerta al fuego”. Un gesto tan sencillo como cerrar la puerta aumenta notablemente la probabilidad de poder ser rescatado o rescatada sin sufrir lesiones y, siempre, retrasa la propagación del fuego. En caso de no poder evacuar con seguridad nuestra vivienda (recordemos que nunca hay que entrar en un hueco de escalera si está inundado de humo), debemos refugiarnos en una estancia desde donde podamos ser vistos y rescatados, cerrando siempre todas las puertas a nuestro paso.

Una buena noticia. El pasado mes de octubre pudimos regresar a las calles y plazas de las ciudades españolas con nuestra Semana de Prevención de Incendios en su formato presencial. Fue sin duda otro momento muy emocionante. Gracias de nuevo a la APTB, los servicios de bomberos y las ciudades que nos han vuelto a acoger. Animo a todos los lectores a participar en estas actividades y, a lo largo de todo el año, a contactar con sus respectivos cuerpos de bomberos para solicitar charlas, simulacros... en los colegios de sus niños, en los centros de mayores, las empresas, etc....

Les aseguro que este año el prólogo iba a ser breve... ¡pero ya ven! Terminó dando las gracias a los medios de comunicación que nos ayudan todos los días a difundir la prevención y la actuación en caso de siniestro. Les invito a que sigan insistiendo en sus noticias e información en que la inmensa mayoría de las lesiones por fuego son evitables con detectores, rociadores, revisiones periódicas de las instalaciones, mediante la formación y la educación, y a que continúen explicando de modo didáctico y objetivo, como siempre, cuáles son las principales causas de incendios, cómo prevenirlas y cómo actuar en caso de fuego en nuestras viviendas. Este informe que tienen en sus manos contiene toda la información que pueden necesitar para esta maravillosa labor: salvar vidas y prevenir lesiones.

Cuídense todos mucho: con la pandemia, los siniestros de tráfico, los incendios...

Jesús Monclús
 Director de Prevención y Seguridad Vial
 Fundación MAPFRE

2.- AGRADECIMIENTOS

Como en las anteriores ediciones de este Estudio de Víctimas de Incendios, que elaboran y editan Fundación MAPFRE y la Asociación Profesional de Técnicos de Bomberos (APTB) desde el año 2010, es deseo de ambas entidades reconocer la colaboración que hemos recibido de los diferentes organismos a los que nos hemos dirigido, sin la cual hubiese resultado imposible elaborar este estudio correspondiente al año 2020.

Agradecemos su trabajo a los Servicios de Bomberos, a los que hemos recurrido como primera fuente de datos. Y de manera especial, a todo su personal (jefes de Servicio, de Parque, de Turno, de Dotación, administrativos, etc.), quienes, más allá de sus obligaciones y sabiendo que la distribución de esta información puede aplicarse para mejorar la seguridad de la sociedad, nos han aportado los datos que les hemos solicitado y han sido capaces de recopilar.

También merece un especial agradecimiento el Ministerio de Justicia. Gracias al convenio de colaboración firmado entre la Asociación Profesional de Técnicos de Bomberos y la Institución del Estado, hemos podido ajustar los datos, contrastar toda la información disponible y clarificar casos donde existían dudas sobre las causas de la muerte de las víctimas, lo que otorga tal rigor profesional al contenido de esta publicación que la convierte en el documento de referencia en España y en un material de trabajo único en Europa en el ámbito de los datos que nos incumben con respecto a nuestro país.

Por último, y no por ello menos importante, queremos hacer mención y agradecer su colaboración a las Comunidades Autónomas, Diputaciones, Ayuntamientos, Agrupaciones de Protección Civil, Policía Local, etc., a los que en ocasiones hemos recurrido con el fin de recopilar el mayor número de datos posible respecto a los incendios con víctimas mortales.

Desde la primera edición de este Estudio, en el año 2010, nuestro objetivo final es que este trabajo resulte de utilidad para el ejercicio profesional de todos los Servicios de Bomberos y, por extensión, de todos los Servicios de Seguridad y Emergencias de España, así como de aquellas entidades, públicas y privadas, cuya actividad está directamente relacionada con la prevención y la lucha contra el fuego, especialmente en el ámbito urbano y sobre todo en viviendas.

A todos ellos, además de reiterarles nuestro agradecimiento, les emplazamos a que en futuras ediciones sigan colaborando con el fin de obtener análisis cada vez mejores y más completos sobre las víctimas mortales por fuego en nuestro país, para mejorar aún más el nivel de rigor, objetividad y credibilidad que ya ha afianzado este Estudio de Víctimas de Incendios en España de Fundación MAPFRE y APTB.

3.- PRESENTACIÓN

Fundación MAPFRE y la Asociación Profesional de Técnicos de Bomberos (APT) presentan la décima edición del Estudio de Víctimas de Incendios en España, esta vez correspondiente al año 2020. Un ejercicio que pasará a la historia de nuestra nación, y del mundo, como el año de la pandemia de la COVID-19.

Se trata de un documento elaborado en base a los datos aportados por los propios Servicios de Bomberos de toda España y por los Institutos de Medicina Legal de las diferentes comunidades autónomas y provincias, con la participación del Ministerio de Justicia a través del convenio de colaboración firmado con APTB.

Unos datos, que por primera vez desde que se realiza este trabajo, en algunos casos pueden estar menos completos y detallados que en otras ocasiones porque 2020, por la circunstancia sanitaria comentada anteriormente, fue un auténtico caos durante meses en la mayoría de los Servicios de Bomberos de España.

La mortalidad, la situación social, el confinamiento durante tres meses de toda la población excepto la indispensable, como bomberos y médicos; el desconocimiento ante una enfermedad nueva, convirtió a los profesionales de las Emergencias en general en investigadores, probadores, psicólogos, limpiadores, repartidores de alimentos y medicinas, y toda suerte de quehaceres que, en muchas ocasiones, se alejaba años luz de sus obligaciones habituales, pero que no dudaron ni un segundo en afrontar por el bien de la ciudadanía.

Todos y cada uno de los Servicios de Bomberos de España lo han dado todo y más durante este 2020 para ayudar, como siempre, a sus vecinos. Ya fuera en sus parques, en las calles, en edificios públicos o en centros sanitarios o de atención a mayores. Por eso, puede que algunos datos, algunos cuadros, algunos análisis, no sean tan amplios y detallados como en los estudios de víctimas de incendios anteriores, pero lo que contiene este documento está avalado, como siempre, por cientos de profesionales de los Servicios de Bomberos y los Institutos de Medicina Legal de toda nuestra nación.

En cualquier caso, el porcentaje de datos de muertes por fuego o explosiones que presenta este estudio sobre 2020 alcanza el 86 por ciento de los Servicios de Bomberos de toda España que han intervenido en siniestros con fallecidos, y el 96 por ciento en el caso de los forenses de todo el territorio nacional.

Los datos de este estudio, como horarios, fechas, circunstancias y focos de los incendios con víctimas mortales, lo convierten en un documento de trabajo único en nuestro país, y de los pocos existentes en el mundo con semejante nivel de detalle e información

4.- OBJETIVOS

El mejor incendio es el que no se produce. Esta frase ha marcado el objetivo de este trabajo desde sus comienzos, en 2010. Y llevamos ya varios años abriendo así este apartado de los objetivos de este Estudio de Víctimas de Incendio y explosiones en España.

Pero este informe del año 2020 debe llevar un añadido en la frase: El mejor incendio es el que no se produce, aunque se produzca una pandemia. Porque, como hemos comentado en el apartado anterior, el pasado año fue sacudido, en todos los rincones del planeta, por el virus de la COVID-19, que se ha cobrado miles de vidas.

Con este trabajo de 2020, el Estudio de Víctimas cubre ya 11 ejercicios. Y su finalidad, como desde el día que nació, es concienciar con los datos de que esta sociedad tiene los medios, el conocimiento y la formación suficiente para reducir progresivamente el número de muertes por incendio y explosión, especialmente los registrados en viviendas.

Tenemos perfectamente identificados los grupos de mayor riesgo; conocemos los peores horarios para hacer frente a un incendio, disponemos de los mecanismos y aparatos que nos pueden ayudar a detectar un fuego en su inicio y avisarnos para actuar o evacuar; extendemos la formación entre la ciudadanía para que sepan qué hacer para llevar a cabo la frase que abre este texto, o para hacer frente al incendio si finalmente se produce.

Fundación MAPFRE y APTB llevamos ya 16 años trabajando juntos en campañas y programas de formación e información cuyo objetivo común y principal es fomentar los conocimientos en auto-protección entre la población, especialmente entre los escolares.

Y 2020, pese a todo, no podía ser una excepción. No era factible parar tres lustros de trabajo, y se buscó la forma de seguir formando a la ciudadanía, y especialmente a los niños, en prevención contra el fuego. Por eso, el máximo exponente de este trabajo conjunto entre Fundación MAPFRE y APTB, la Semana de la Prevención de Incendios, que desde 2006 recorre España cada año para lograr dicho objetivo, se transformó en una completa campaña de formación online que llegó, gracias a los Servicios de Bomberos, a cientos de colegios y miles de hogares, a través de seminarios interactivos y gratuitos.

La Semana de la Prevención se reinventó en un formato totalmente digital, absolutamente novedoso, combinando vídeos, gráficos, infografías y explicaciones en directo a cargo de profesionales, con participación en vivo de los asistentes para resolver todas sus dudas sobre prevención. Y con este formato hemos llegado no sólo a los centros escolares, sino a entidades asociativas, grupos vecinales, colegios profesionales, ONG, entidades de formación y apoyo a personas con discapacidad...

Como destacamos cada año en esta presentación de objetivos, este Estudio de Víctimas de Incendios en España en 2020, junto a todos sus antecesores desde 2010, nos parece fundamental para poder planificar este tipo de actividades dirigidas a la población, basándonos escrupulosamente en los conocimientos y datos que aportan las investigaciones de los siniestros ocurridos y así, con su análisis, poder extraer conclusiones que sirven para dirigir los esfuerzos en la mejor dirección.

Y ya con la vista puesta en volver "a la carretera", a la formación presencial con el Parque de la Prevención de Fundación MAPFRE, con los socios y colaboradores de la APTB, encaramos la recogida de datos y los primeros análisis del Estudio de Víctimas de Incendios y Explosiones en España en 2021.

En el presente estudio se analizan los siniestros con víctimas mortales registrados en el año 2020, siempre, tanto en el caso de los incendios como en el de las explosiones, considerando detalla-

damente el dónde, cuándo y por qué se produjeron. Asimismo, se examinan todos los datos de las víctimas mortales, cuantificándolas, observando sus características personales y la causa probable de la muerte, para, con toda la información, elaborar un informe que nos permite reflejar los principales motivos de la mortalidad por fuego y diseñar medidas que posibiliten reducir estas cifras de víctimas. El objetivo principal de este estudio es ayudar a salvar vidas.

La pandemia de la COVID-19 obligó a Fundación MAPFRE y APTB a “reinventarse” a la hora de aprovechar los datos y conclusiones de los Estudios de Víctimas de Incendios en España elaborados desde 2010, cuyo objetivo único es ayudar a salvar vidas

5.- INTERVENCIONES DE LOS SERVICIOS DE BOMBEROS

Como en todas las ediciones del Estudio de Víctimas de Incendio en España, en este de 2020, antes de proceder al análisis de las víctimas de incendio y explosión, planteamos una visión global sobre las intervenciones que realizan los Servicios de Bomberos en nuestro país. En el pasado ejercicio, se han computado un total de 123.800 siniestros por incendio, de los cuales 30.187 fueron en edificaciones (aquí se incluye todo tipo de inmuebles, ya sea residencial, terciario o de servicios), y, de entre estos últimos, 17.037 fueron en viviendas.

Como cifras más significativas para las conclusiones de este documento, podemos estimar que en España, en 2020, se registraron 47 incendios al día en vivienda, dato inferior al del año anterior, un 13% menos que en 2019. Comparando los datos de incendios totales en 2019 (129.544) y los de 2020 (123.800), es destacable que entre ambos ejercicios se produjo una disminución del 4% en el número de incendios registrados en España.

En 2020, se han computado un total de 123.800 siniestros por incendio, de los cuales 30.187 fueron en edificaciones (aquí se incluye todo tipo de inmueble, ya sea residencial, terciario o de servicios) y, de entre estos últimos, 17.037 fueron en viviendas

Intervenciones por incendio o explosión

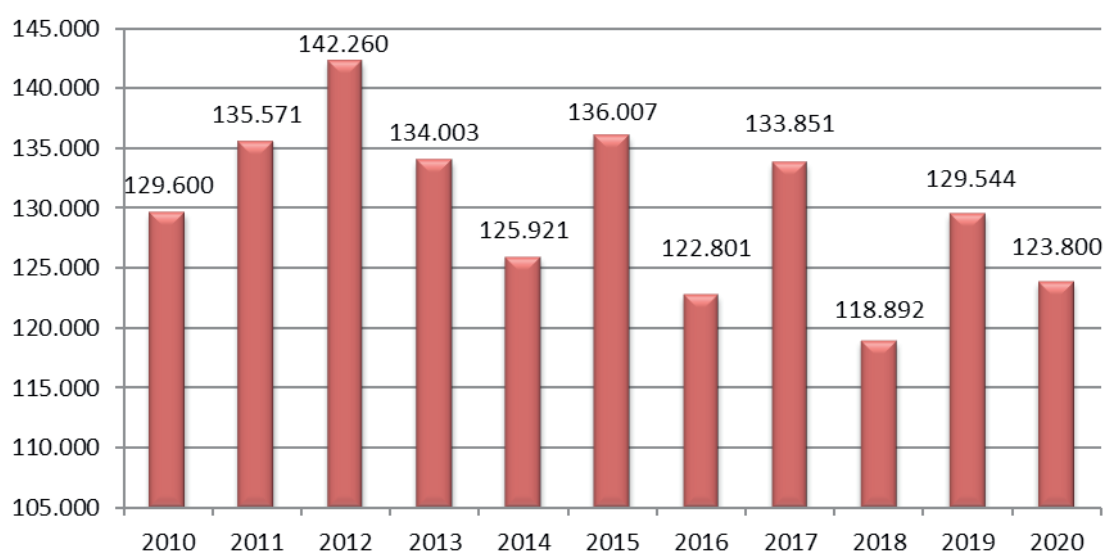


Figura 1. Intervenciones por incendio o explosión. Año 2020.

Fuente: elaboración propia a partir de los datos de Servicios de Bomberos e IML

6.- EVOLUCIÓN DE LAS CIFRAS DE VÍCTIMAS MORTALES EN ESPAÑA

Desde este punto del estudio, entramos en el cuerpo central de los datos, a partir de los cuáles desgranaremos los porcentajes de incremento o descenso en cada uno de los campos analizados, y obtendremos, a su vez, las conclusiones finales del trabajo de cara a su aplicación por los Servicios de Emergencias. En un primer lugar analizaremos el contexto y los datos generales, para, a continuación, entrar en el área principal del trabajo, en los datos referidos a los fallecidos en viviendas.

El dato clave del Estudio de Víctimas de Incendio en España de 2020 es que se registraron 164 muertos en el total de los incendios y explosiones registrados en nuestro país entre el 1 de enero y el 31 de diciembre del pasado ejercicio.

Esta cifra incluye las ya referidas muertes en viviendas (119 fallecidos, el 73% del total, a las que dedicaremos la parte más importante del estudio), como en cualquier otra circunstancia: incendios industriales, forestales, accidentes de tráfico, etcétera.

En el grupo de muertes registradas en incendios ajenos a viviendas, el más importante es el de fallecimientos en exteriores, con 23 víctimas mortales entre siniestros de tráfico (7) e incendios y explosiones al aire libre (16). El resto se distribuyen entre establecimientos industriales (11), hospitales (1), residencias de ancianos (1), hoteles (1), establecimientos comerciales (1) e infraviviendas (7).

Evolución del número de víctimas mortales

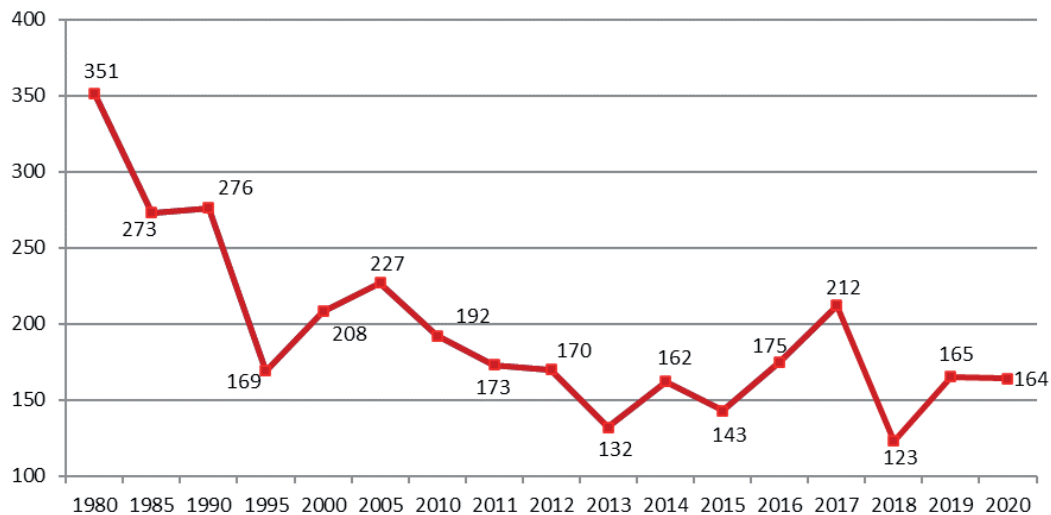


Figura 2 . Evolución de víctimas mortales por incendio o explosión. Año 2019.

Fuente: elaboración propia a partir de los datos de Servicios de Bomberos e IML

El gráfico anterior muestra los fallecidos en España desde el año 1980. El Estudio de Víctimas de Incendios de Fundación MAPFRE y APTB se realiza anualmente desde 2010. El cálculo de los ejercicios anteriores a dicho año se basa en datos publicados por el Instituto Nacional de Estadística.

La cifra de 2020 supone una estabilización sin precedentes en la evolución de las estadísticas de muertos por incendio, pues sólo varía en una unidad con respecto a 2019, que a su vez registró un notable aumento frente a los datos de 2018. Tras dos años de cifras muy altas (175 muertos en 2016 y 212 muertos en 2017), en 2018 se registró uno de los descensos más importantes, un 42% con respecto al ejercicio anterior (ver Tabla 1).

Sin embargo, 2020 repite registros acorde con los valores medios desde 2010, en torno a los 165 muertos, frente a las puntas al alza (212 en 2017) y a la baja (123 en 2018) que han marcado los máximos y mínimos históricos de la década en la que el estudio se hace de forma anual.

En porcentaje, la variación de 2020 respecto a 2019 supone un descenso de tan solo un 1%, que a su vez registró un incremento de un 34% respecto al citado 2018, con la cifra más baja de toda la serie histórica recogida.

Si se analizan los datos aportados por el Estudio de Víctimas de Incendios de Fundación MAPFRE y APTB desde el 2010, el año 2020 repite prácticamente en la media de fallecidos de los 10 años anteriores, que es de 165 muertos.

Año	Hombre	Mujer	Víctimas mortales	Variación %	Índice por millón de habitantes
1980	197	154	351		9,30
1985	164	109	273	-22%	7,13
1990	121	155	276	1%	7,10
1995	99	70	169	-39%	4,24
2000	128	80	208	23%	5,09
2005	158	69	227	9%	5,15
2010	133	59	192	-15%	4,07
2011	123	50	173	-10%	3,66
2012	114	56	170	-2%	3,61
2013	62	70	132	-22%	2,82
2014	102	60	162	23%	3,48
2015	78	65	143	-12%	3,07
2016	106	69	175	22%	3,76
2017	127	85	212	21%	4,54
2018	81	43	123	-42%	2,63
2019	106	59	165	34%	3,51
2020	108	56	164	-1%	3,46

Tabla 1. Evolución de víctimas mortales por incendio o explosión. Año 2020.
Fuente: elaboración propia a partir de los datos de Servicios de Bomberos e IML

A nivel de totales, si partimos de los 351 fallecidos estimados en el año 1980, los 164 muertos de 2020 representan un descenso del 53% en los últimos 40 años. Así, pasamos de 9,3 víctimas mortales por millón de habitantes en 1980, a 3,46 en el 2020.

La evolución del país desde 1980 ha sido tal que, para obtener una perspectiva más actual analizaremos ahora los últimos años desde 2010, cuando comenzó el seguimiento anual de los datos con este estudio. En dicho ejercicio, se registraron 192 víctimas mortales.

Desde el año 2010, con 192 víctimas mortales, hasta el año 2013, con 132, se mantuvo un descenso continuado en el número de fallecidos; sin embargo, en el 2014 aumentaron las muertes un 23% respecto al año anterior. Después de la mejora de 2015, el año 2017 se convierte en el peor ejercicio desde el citado 2010 para, en 2018, batirse todos los récords a la baja con sus 123 muertos. Sin embargo, 2019 retoma la senda alcista, colocándose exactamente en la media de la última década de análisis anuales, 165, cifra que prácticamente se repite en 2020, con 164.

En 2020 se registraron 164 muertos en total, una cifra prácticamente idéntica al año anterior, en el que se computaron 165 víctimas de incendios y que supone la media exacta de los anteriores 10 ejercicios

7.- POSIBLES CAUSAS DE LA EVOLUCIÓN DEL NÚMERO DE FALLECIDOS

Como se ha comentado anteriormente, Fundación MAPFRE y APTB trabajan, año tras año, en campañas para concienciar y educar a los colectivos más expuestos y a la población en general, para que se cree una sensibilidad sobre la gravedad de estos sucesos, sobre cómo se pueden prevenir y, en su caso, cómo responder adecuadamente ante un incendio.

Una de las grandes apuestas de estas campañas, por considerarla desde ambas entidades como la medida más importante para conseguir romper con esa resistencia a la reducción del número de víctimas, es la generalización del uso en viviendas de detectores de incendios. En otros países europeos, como Francia, Gran Bretaña o Alemania, ya lo han asumido y han legislado exigiendo su obligatoriedad en todas las viviendas. Económicamente es un gasto mínimo, ya que se puede optar por un simple detector autónomo a pilas. Su función consiste en alertar de que se está produciendo el fuego en su fase inicial, y así poder actuar en consecuencia controlando el conato de incendio con algún sistema de extinción, o facilitando la evacuación o confinamiento antes de que sea demasiado tarde.

Las campañas de Fundación MAPFRE y APTB sobre el uso del detector de incendios se han traducido, en los últimos años, en iniciativas de grandes entidades públicas (ayuntamientos de grandes ciudades, gobiernos de comunidades autónomas y diputaciones provinciales) en forma de adquisición de lotes de detectores que se han instalado o repartido desde sus Servicios de Bomberos, con especial incidencia en los hogares más vulnerables: ancianos que viven solos, parejas de personas mayores con alguno de sus miembros en situación de movilidad reducida, familias con miembros con algún tipo de discapacidad...

Diversos ayuntamientos y diputaciones han puesto en marcha sistemas de instalación y control de detectores, muchas veces, y pese a su coste, enlazados a los servicios telemáticos de alerta temprana para personas mayores o personas con discapacidad.

La progresiva incidencia de los detectores como herramienta contra incendios se manifiesta como insuficiente cuando, tras el "espejismo" de 2018, con los datos más bajos de los últimos 10 años, en 2019 volvió a subir hasta la media exacta del periodo que llevan analizando Fundación MAPFRE y APTB con este trabajo, cifra que prácticamente se repite (164) en 2020.

En otros países europeos, como Francia, Gran Bretaña o Alemania, ya lo han asumido y han legislado exigiendo la obligatoriedad de instalar detectores de humo en todas las viviendas

8.- VÍCTIMAS MORTALES POR INCENDIOS O POR EXPLOSIONES

Como en los estudios previos, las víctimas totales se dividen entre los muertos por fuego (incendio) y por explosión (de cualquier tipo, siempre que sea accidental o como consecuencia de incendio). Quedan excluidas las explosiones por atentados y similares; en 2020 no se produjo ninguna de estas.

La siguiente gráfica nos muestra, cada año, cómo el número de víctimas mortales en incendios es muy superior al producido por explosiones, aunque este año sí se aprecia un aumento considerable de estas últimas respecto a ejercicios anteriores. Así, en 2020 se registraron 138 muertes por fuego y 26 por explosiones, lo que supone el 15,9% de las muertes totales. De estas víctimas, 11 tuvieron lugar en instalaciones industriales, 5 debido a fugas de gas en viviendas, 3 por explosiones de calderas en viviendas, 2 por explosiones de vehículos, 1 por la combinación de productor de calor con líquido inflamable y, por último, 1 en la que se desconocen las causas.

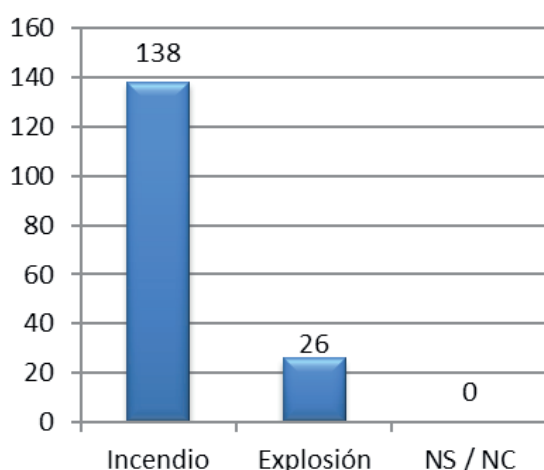


Figura 3. Diferencia entre número de víctimas mortales por incendio y por explosión. Año 2020.

Fuente: elaboración propia a partir de los datos de Servicios de Bomberos e IML

Cabe recordar que en 2019 se computaron 158 personas fallecidas en incendios y 7 en explosiones, (7 en 2018; 9 en 2016 o 5 en 2015). El motivo del elevado número de muertos por explosiones en 2020 no es identificable. No hay ningún patrón, ninguna causa atribuible directamente que justifique este llamativo aumento en las víctimas mortales por explosión.

Posibles fallos técnicos en equipos, posibles fallos humanos o incluso posibles intentos de suicidio pueden estar detrás de muchos de estos incidentes con víctimas mortales, pero, como se ha comentado, no hay un patrón identificable que explique este significativo aumento en este tipo de muertes frente a años anteriores, más allá de la fatalidad o la casualidad en algunos de ellos.

9.- ANÁLISIS DE LA INFORMACIÓN RECOGIDA

En los siguientes apartados, se presenta un análisis más detallado de los datos totales, teniendo en cuenta parámetros como las características personales de las víctimas, la temporalidad del suceso y los escenarios de los mismos, ya sean incendio o explosión.

9.1.- Distribución según edad y sexo de las víctimas

Conocer la edad y el sexo de las víctimas nos va a permitir enfocar mejor las campañas de prevención que, como se ha comentado antes, en el caso de las organizadas por Fundación MAPFRE y APTB están especialmente centradas en los niños. Sin embargo, todos los años se programan, desde los Servicios de Bomberos y entidades de Protección Civil, numerosas jornadas y charlas para los mayores de 64 años, el otro gran grupo de riesgo si atendemos a los datos arrojados por los estudios de estos últimos 10 años.

En el ejercicio de 2020, sin embargo y aunque la cifra de muertes en dicho grupo de más de 64 años ha sido considerable, el mayor número de fallecidos se ha concentrado en la franja de edades de 30 a 64 años, tal y como recogen los siguientes gráficos:

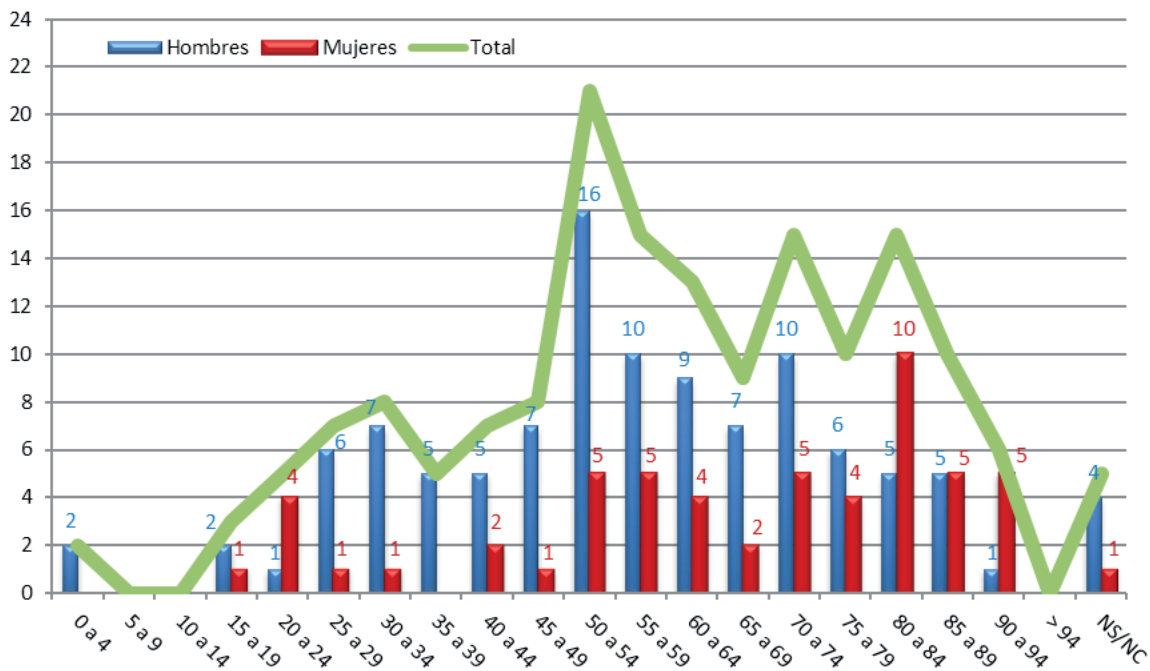


Figura 4. Víctimas mortales por edad y sexo. Año 2020.

Fuente: elaboración propia a partir de datos de Servicios de Bomberos e IML

Más en concreto, es el grupo de las personas de entre 50 y 54 años el que rompe esa pauta “histórica”, y por primera vez desde que se elabora este Estudio de Víctimas de Incendio en España, no es el de mayores de 64 el que encabeza el fatídico ranking por edades. Así, en 2020, dicho grupo de 50 a 54 años registró 21 víctimas totales (sumando mujeres y hombres). A continuación, siempre por grupos de edad, están los de 55 a 59 (15 muertos), 70 a 74 (15 muertos), 80 a 84 (15 muertos) y 60 a 64 (13 muertos).

El índice de fallecidos por millón de habitantes arroja su valor más elevado en el grupo de 90 a 94 años, con 13,76, seguido de los de 80 a 84(11,78 muertos por millón) y de 85 a 89 años (10,04).

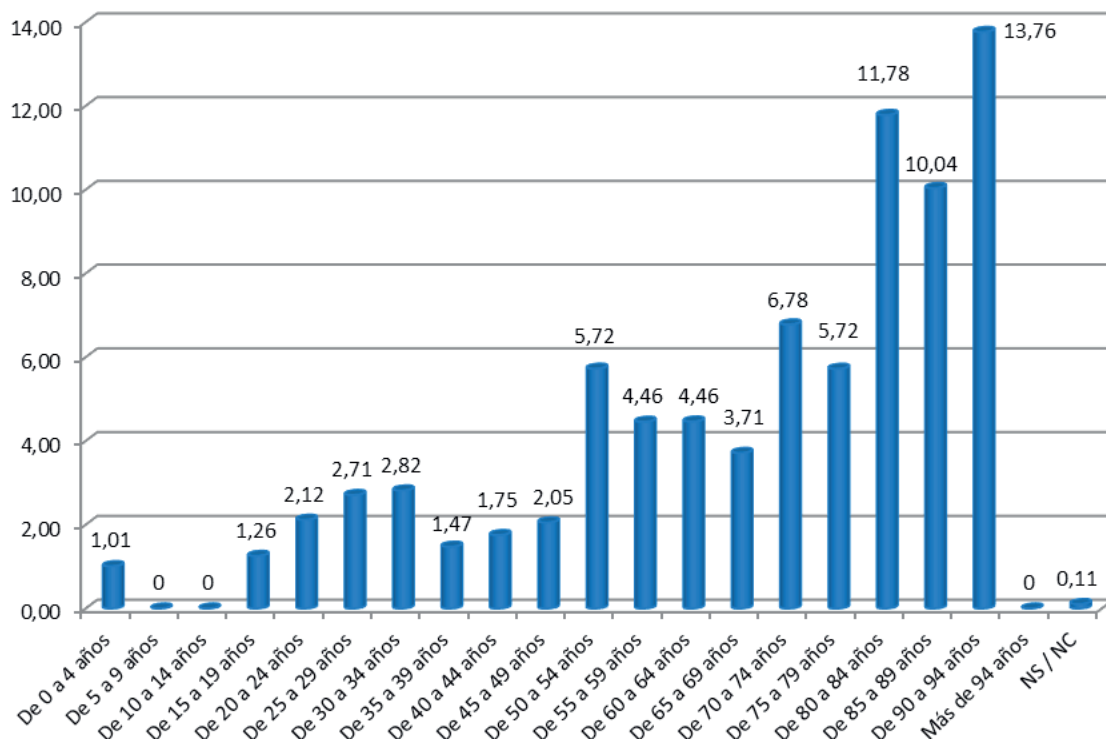


Figura 5. Índice de fallecidos por millón de habitantes por grupos de edad. Año 2020.
Fuente: elaboración propia a partir de los datos de Servicios de Bomberos, INE e IML

En el grupo de los niños (menores de 15), en el año 2020 se han registrado 2 víctimas mortales, cifra muy similar a las de 2019 y 2018, con 3 muertes en edad infantil. Ambos fallecimientos, en cualquier caso, se registran en el tramo de menor edad, el de 0 a 4 años, mientras que de 5 a 14, como en los dos ejercicios anteriores, no se producen víctimas.

Sin embargo, se repite la cifra de muertes en el siguiente grupo, de 15 a 24 años, en los que en el pasado ejercicio se produjeron 8 muertes, las mismas que en 2019 y frente a 1 en 2018. En cualquier caso, los datos de 2020 son totalmente acordes con los años de similares valores totales en los grupos de hasta 30 años, y es a partir de ahí cuando, por primera vez en 11 años, se produce un cambio que sitúa el grupo de 30 a 64 años como el que registra mayor mortalidad, desplazando al segundo lugar al de mayores de 64, en el que históricamente se han venido registrando las cifras más altas de muertes.

Grupos de edades	Víctimas mortales	%	Índice por millón de habitantes
De 0 a 14 años	2	1,2%	0,29
De 15 a 29 años	15	9,1%	2,05
De 30 a 64 años	77	47,0%	3,20
Más de 64 años	65	39,6%	7,05
NS / NC	5	3,0%	0,11
Total	164	100,0%	3,46

Tabla 2. Grupos de edades y porcentajes de víctimas mortales. Año 2020.
Fuente: elaboración propia a partir de los datos de Servicios de Bomberos e IML

Sin embargo, podemos decir que, aunque excepcionalmente en 2020 el grupo de adultos entre 30 y 64 años es el que más muertes acumula, el de mayores de 64 sigue siendo el sector más delicado, tal y como demuestra los datos de índice de fallecidos por millón de habitantes: 3,20 en el primer grupo frente al 7,05 del segundo (Tabla 2).

En lo que se refiere al sexo de las víctimas, siempre sobre las cifras totales, el porcentaje de varones-mujeres sigue también en la línea de años anteriores, con un 66% para los primeros y un 34% para las segundas.

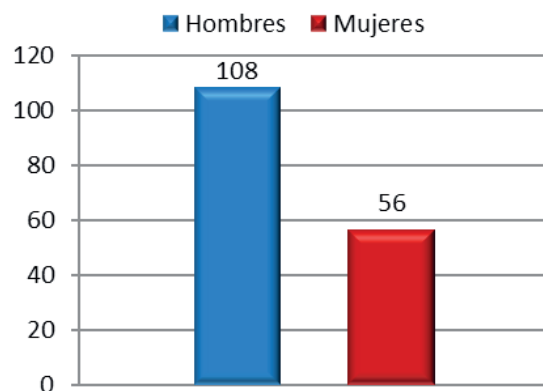


Figura 6. Número de víctimas mortales por sexo. Año 2020.

Fuente: elaboración propia a partir de los datos de Servicios de Bomberos e IML

Por primera vez desde 2010, año desde el que se elabora anualmente el Estudio de Víctimas de Incendios en España por Fundación MAPFRE y APTB, el grupo de edad con más muertes a nivel general no ha sido el de mayores de 65 años, aunque el índice de muertos por millón de habitantes sigue ostentándolo el sector de los más mayores

9.2.- Distribución cronológica

A la hora de identificar tanto las posibles causas del siniestro como las posibles medidas de prevención para evitar muertes, objetivo final de este trabajo, son datos fundamentales el momento y el lugar donde se produce el incendio, con el fin de intentar identificar un patrón que pueda hacer algún tipo de predicción de riesgos que, a su vez, permita establecer unas pautas de protección adecuadas a dichas circunstancias.

En este Estudio de Víctimas de Incendios de 2020 vamos a centrarnos, en lo que a distribución cronológica se refiere, tanto en los meses de mayor incidencia de incendios mortales, como en las franjas horarias del día en las que se concentran el mayor número de muertes.

9.2.1- Los meses del frío

Como se ha señalado al inicio de este Estudio de Víctimas de Incendios, el año 2020 registró una circunstancia especial que teóricamente podría haber afectado al número total de muertes, pero que, en la práctica, se ha demostrado al contrario, pues las cifras finales se mantienen en el entorno habitual de datos de los últimos años.

Así, En el año 2020 el 60% de los fallecidos (99 víctimas sobre 164) lo fueron en los meses de enero a marzo y de octubre a diciembre, es decir, los meses más fríos. El número de fallecidos en estos meses deja claro todos los años que la mortalidad por incendios está directamente relacionada a las bajas temperaturas y al uso de los sistemas de calefacción.

Los datos más significativos de 2020 se pueden dividir en dos tramos temporales. El primero, el de los meses de confinamiento: en marzo y abril se produce una significativa bajada en los datos con respecto a años anteriores. Si los comparamos con 2019, en el que se produjeron 165 muertes por incendio y explosiones (solo una más que en 2020), se comprueba que en ambos meses hay un descenso drástico de muertes, pasando de 24 a 9 y de 13 a 7. En mayo se registran 8 muertes, las mismas que en 2019.

El segundo grupo cronológico serían los meses de invierno finales, de octubre a diciembre, en el que se mantiene la pauta habitual de víctimas de incendio, con un noviembre relativamente bajo (11 muertes frente a las 18 de 2019) y un diciembre relativamente alto que compensa al anterior (30 frente a las 16 de 2019).

Llama la atención el registro del mes de junio, con 19 muertes frente a las 9 de 2019, pero este tipo de situaciones, de meses teóricamente valle que registran puntas significativas, no es en absoluto excepcional y se ha dado en años anteriores.

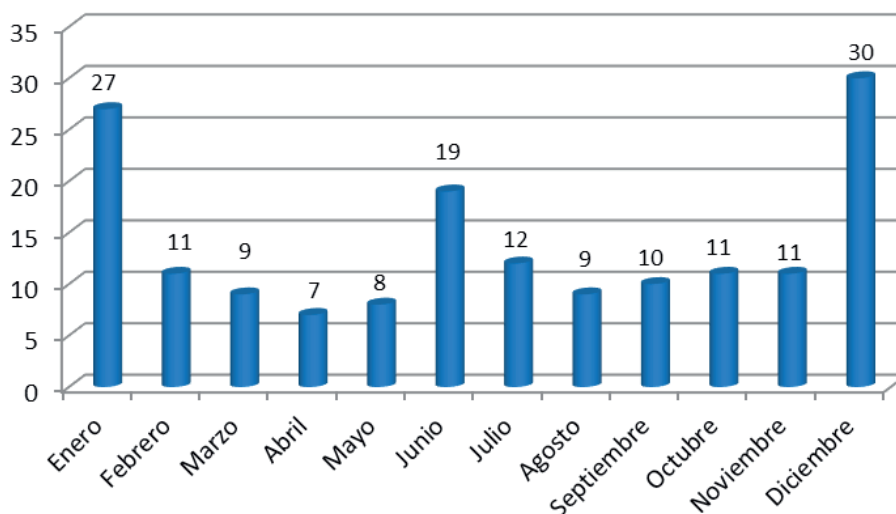


Figura 7. Víctimas mortales por meses. Año 2020.

Fuente: elaboración propia a partir de los datos de Servicios de Bomberos e IML

Meses fríos	Víctimas mortales	%
Meses fríos	99	60%
Meses cálidos	65	40%
Total	164	100%

Tabla 3. Víctimas mortales por período. Año 2020.

Fuente: elaboración propia a partir de los datos de Servicios de Bomberos e IML

En el estudio del año 2019, cuando se analizaban las posibles causas del ascenso de muertes en dicho ejercicio respecto a todos los anteriores, y especialmente frente a 2016, 2017 y 2018, se apuntaban las peores condiciones climatológicas en los meses fríos.

En 2020 se ha producido el mismo efecto que en el ejercicio anterior, con temperaturas muy bajas en los meses fríos, lo que conlleva altas cifras de las muertes por incendio.

En el Estudio de Víctimas de Incendios en España de 2019 apuntábamos que los datos de la Agencia Estatal de Meteorología (AEMET) evidenciaban unas diferencias de hasta dos grados de temperatura entre los meses fríos de 2016 y 2017 frente a 2018, mientras que dicho ejercicio se “recuperó” la normalidad, estableciéndose valores incluso por debajo de la media del siglo con 0,1 grados centígrados menos. En 2020 se produjo una situación similar a la del año anterior,

En enero de 2020, la temperatura media en España fue de 7,6 grados, frente a los 7,1 de 2019. En febrero de 2020, la media fue de 11,5 grados, frente a los 8,7 de 2019. Al final de año, en noviembre y diciembre las temperaturas medias fueron, en 2020 y 2019, de 11,4 frente a 11,1, y de 6,8 frente a 9,2. Es decir, diciembre fue mucho más frío, lo que explica el “salto” de 16 a 30 víctimas, mientras febrero tuvo el efecto contrario, y la reducción de 19 a 11 muertos. El resto de meses fríos de 2020 se comportaron de una forma “normal” si se comparan con ejercicios anteriores.

Diciembre registró temperaturas medias en España notablemente inferiores a años anteriores (casi 2,5 grados respecto a 2019, por ejemplo), lo que explica el repunte de víctimas que se registraron en el último mes de 2020, con 30 fallecidos

9.2.2- Las horas del sueño

Desde el año 2010, este Estudio de Víctimas de Incendios ha dividido el día en dos franjas horarias: las horas que denominamos “nocturnas”, entre las 8:00 de la tarde y las 8:00 de la mañana, y las “diurnas”, las otras 12 horas, entre las 8:00 de la mañana y las 8:00 de la tarde.

Intervalos horarios	Víctimas mortales	%
Horas nocturnas	72	44%
Horas diurnas	88	54%
NS / NC	4	2%
Total	164	100%

Tabla 4. Víctimas mortales durante la noche y el día. Año 2020.

Fuente: elaboración propia a partir de los datos de Servicios de Bomberos e IML

Aunque las muertes en horario nocturno han sido las predominantes en los últimos años, en 2020 es en el horario diurno en el que se registran más sucesos con víctimas, siempre hablando sobre la totalidad. El año pasado las horas de "sueño", la noche, se cobraron el 44% de los muertos, frente al 54% de las horas diurnas. El resultado vuelve a ratificar lo que hemos expresado en años anteriores: no hay una tendencia clara que nos permita determinar una peligrosidad más elevada en una franja que en otra, aunque en las horas nocturnas el riesgo se eleva al estar las personas dormidas y, por tanto, privadas de sus sentidos.

Así, en 2019 se registró un 55% de muertes en el tramo nocturno, mientras que en 2018, en la franja horaria diurna se produjeron el 54% del total. En 2017, entre las 8 de la tarde y las 8 de la mañana se registraron 99 víctimas mortales; en las 12 horas diurnas, hubo 87 muertes. En 2016, se registró un 60% más de fallecidos en las horas diurnas que en las nocturnas.

Intervalos horarios	Víctimas mortales	%
Entre las 0 y 4 h	17	10,4%
Entre las 4 y 8 h	33	20,1%
Entre las 8 y 12 h	27	16,5%
Entre las 12 y 16 h	30	18,3%
Entre las 16 y 20 h	31	18,9%
Entre las 20 y 24 h	22	13,4%
NS / NC	4	2,4%
Total	164	100%

Tabla 5. Víctimas mortales por franja horaria. Año 2020.

Fuente: elaboración propia a partir de los datos de Servicios de Bomberos e IML

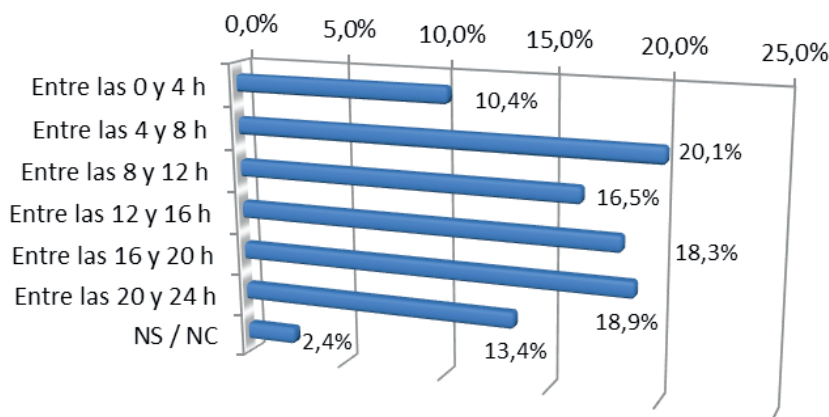


Figura 8. Porcentaje de víctimas mortales por franja horaria. Año 2020.

Fuente: elaboración propia a partir de los datos de Servicios de Bomberos e IML

En cualquier caso, hay que destacar la mayor vulnerabilidad que tienen las personas que se ven involucradas en un incendio nocturno. Por el día, es más fácil darse cuenta de que se ha iniciado un incendio, ya que los sentidos alertan. Por la noche, el único modo realmente eficiente para despertar al personal en caso de incendio es, a día de hoy, un detector de humos.

El año pasado, las horas diurnas se cobraron el 54% de los muertos; una vez más, se demuestra que no hay una tendencia clara que nos permita determinar una peligrosidad más elevada en una franja que en otra, aunque en las horas nocturnas la vulnerabilidad se eleva al estar las personas dormidas y, por tanto, privadas de sus sentidos

10.- CAUSA PROBABLE DE LAS MUERTES SOBRE EL TOTAL DE VÍCTIMAS

Uno de los datos más importantes de este estudio es establecer la causa de la muerte en incendios y explosiones. En el análisis de 2020, disponemos de confirmación en el 96% de los 164 fallecidos.

Causa probable muerte	Hombres	Mujeres	Víctimas mortales	%
Intoxicación	56	37	93	57%
Quemaduras	32	16	48	29%
Traumatismos	13	1	14	9%
Otras lesiones	2	0	2	1%
NS/NC	5	2	7	4%
Total	108	56	164	100%

Tabla 6. Causa probable de la muerte. Año 2020.

Fuente: elaboración propia a partir de los datos de Servicios de Bomberos e IML

Como casi cada año desde 2010, la causa que ha provocado el fallecimiento del mayor porcentaje de víctimas es la intoxicación o inhalación de humos o gases tóxicos: 93 personas (el 57% de las víctimas mortales). Este dato, cruzado con el de las franjas horarias (tabla 7), confirma que muchas de las víctimas murieron sin ni siquiera ver el fuego, probablemente sin saber siquiera que había un incendio.

Causa probable muerte	Horas diurnas	Horas nocturnas	NS/NC	Víctimas mortales
Intoxicación	45	46	2	93
Quemaduras	25	21	2	48
Traumatismos	12	2	0	14
Otras lesiones	2	0	0	2
NS/NC	4	3	0	7
Total	88	72	4	164

Tabla 7. Causa probable de la muerte según el horario. Año 2020.

Fuente: elaboración a partir de los datos de Servicios de Bomberos e IML

La cifra es muy similar a la de 2019 y a la de años anteriores, en los que el mayor grupo de mortalidad ha sido por intoxicación, y cada año con porcentajes superiores al 50% del total, salvo en 2017, que registró "solo" un 45% de fallecidos por esta causa. Los datos de 2020 ponen de nuevo de manifiesto la importancia de la detección en las fases iniciales del incendio.

Las quemaduras vuelven a ocupar el segundo puesto en las causas de muerte en incendio, con el 29% del total, frente al 36% de 2019 o el 33% de 2018.

La causa que ha provocado el fallecimiento del mayor porcentaje de víctimas es la intoxicación o inhalación de humos o gases tóxicos: 93 personas (el 57% de las víctimas mortales)

11.- VÍCTIMAS TOTALES POR COMUNIDAD AUTÓNOMA

Cataluña encabeza la tabla de víctimas mortales totales en 2020. Las 36 personas fallecidas en incendios en el pasado ejercicio (el 22% del total nacional), colocan a la región catalana muy por encima de las demás, sobre todo si las comparamos con comunidades de un número y densidad de población equiparable.

Comunidad autónoma	Víctimas mortales	%	Índice por millón de habitantes
Andalucía	28	17%	3,31
Aragón	2	1%	1,50
C. F. Navarra	1	1%	1,51
C. Madrid	11	7%	1,62
C. Valenciana	17	10%	3,36
Cantabria	2	1%	3,43
Castilla y León	11	7%	4,59
Castilla-La Mancha	14	9%	6,85
Cataluña	36	22%	4,63
Ceuta	0	0%	0,00
Extremadura	7	4%	6,58
Galicia	9	5%	3,33
I. Baleares	3	2%	2,56
I. Canarias	8	5%	3,68
La Rioja	0	0%	0,00
Melilla	0	0%	0,00
P. Asturias	0	0%	0,00
País Vasco	10	6%	4,50
R. Murcia	5	3%	3,31
Total	164	100%	3,46

Tabla 8. Víctimas mortales por comunidad autónoma. Año 2020.

Fuente: elaboración propia a partir de los datos de Servicios de Bomberos e IML

Andalucía y la Comunidad Valenciana ocupan el segundo y tercer lugar, con 28 y 17 muertes, respectivamente.

De las 17 Comunidades Autónomas y dos Ciudades Autónomas que componen España, en 2020 han registrado cero muertes cuatro de ellas: Ceuta, Melilla, La Rioja y Asturias. Navarra sólo registró una muerte, y Cantabria 2. Como dato curioso, destacar que esta situación la situación se repite en Ceuta y Melilla desde 2016.

En el otro extremo, Castilla-La Mancha registró 14 víctimas mortales, seguida de las 11 de Castilla y León, y Madrid.

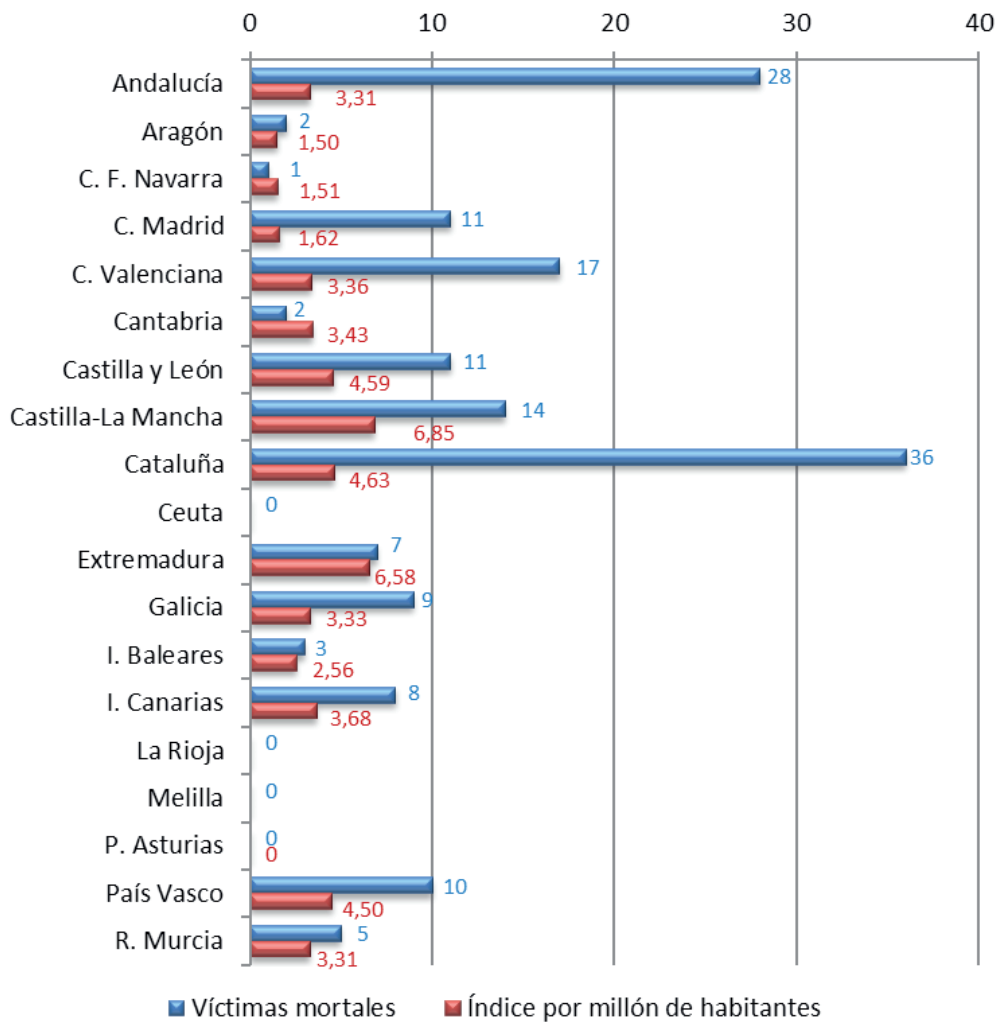


Figura 9. Víctimas mortales por comunidad autónoma e índice de fallecidos por millón de habitantes. Año 2020.
Fuente: elaboración propia a partir de los datos de Servicios de Bomberos e IML

Cataluña encabeza la tabla de víctimas mortales, con 36 personas fallecidas en incendios en 2020 (el 22% del total nacional), seguida por Andalucía, que registró 28 muertos, y Valencia, con 17

12.- ANÁLISIS DE VÍCTIMAS MORTALES EN VIVIENDAS

Entramos en la parte más importante del Estudio de Víctimas de Incendios en España, sin obviar que todas las víctimas de incendio y explosiones son igual de importantes. Sin embargo, es en este apartado, en los muertos en fuegos en vivienda, donde los responsables de este trabajo, Fundación MAPFRE y APTB, estimamos que existe mucho margen de maniobra para reducir los trágicos números que, año tras año, superan el centenar de muertes en nuestro país.

Como cada año, en 2020 el mayor número de víctimas mortales por incendios se registró en viviendas: de los 164 fallecidos el pasado año en España a causa del fuego, 119 de ellos perecieron en su propio hogar, o en viviendas de familiares o amigos en las que, presuntamente, se sentían seguros. Un porcentaje del 73%, como se ha señalado al principio de este documento.

A continuación, se ofrece el análisis de los datos centrándonos exclusivamente en viviendas:

12.1.- Total víctimas mortales en vivienda

Es importante destacar que los 119 muertos en vivienda el año pasado, ese 73%, suponen una cifra muy alta sobre el dato de muertos totales por fuego, en la línea de los ejercicios con un mayor número de víctimas.

Año	Víctimas mortales en vivienda	Variación %	Índice por millón de habitantes	Porcentaje respecto al total de víctimas
2010	135		2,86	70%
2011	114	-16%	2,41	66%
2012	86	-25%	1,82	51%
2013	94	9%	2,01	71%
2014	130	38%	2,8	80%
2015	110	-15%	2,36	77%
2016	133	21%	2,86	76%
2017	144	8%	3,08	68%
2018	96	-33%	2,05	78%
2019	125	30%	2,66	76%
2020	119	-5%	2,51	73%

Tabla 9. Evolución de víctimas mortales por incendio o explosión en vivienda. Año 2020.

Fuente: elaboración propia a partir de los datos de Servicios de Bomberos e IML

Ese alto porcentaje de muertes en vivienda con respecto al número total nos obliga a insistir, como en el estudio del año pasado, y del anterior, y de prácticamente todos desde 2010, en la necesidad de potenciar medidas que permitan reducir los riesgos de fallecer en el propio hogar, que, según los datos de estos últimos años, ha aumentado considerablemente, hasta el punto de triplicar el de hacerlo en cualquier otro escenario. Una de las formas de combatir esta situación, como se ha dicho anteriormente, sería la legislación para la instalación obligatoria de detectores, al menos en las viviendas de nueva construcción y en todas aquellas que sean rehabilitadas o reformadas.

Evolución del número de víctimas mortales en vivienda

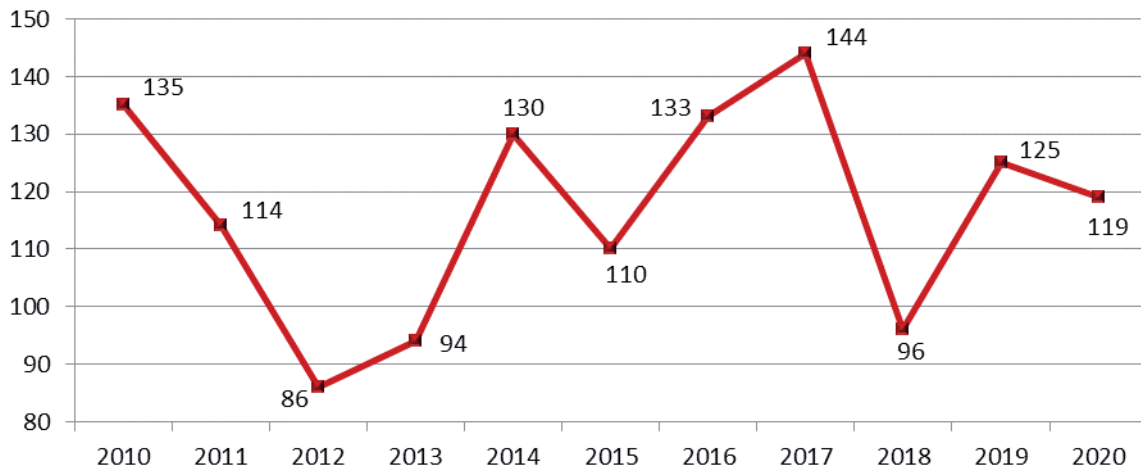


Figura 10. Evolución de víctimas mortales por incendio o explosión en vivienda. Año 2020.
Fuente: elaboración propia a partir de los datos de Servicios de Bomberos e IML

En 2020, el 73% del total de víctimas mortales se produjo en incendios en vivienda, dato muy similar a 2019, con un 76%

12.2.- Incendio o explosión

Al igual que en todos los anteriores estudios, en las viviendas sigue siendo mucho más común el suceso por incendio que por explosión. Así, en 2020 se registraron 12 víctimas mortales por este último motivo, lo que supone un 10% sobre el total de fallecidos en vivienda. En 2019 se registraron 3 muertos por explosión en vivienda, frente a 18 en 2017, 4 en 2016 y 2 fallecidos de 2015, por citar los últimos años. En 2018 no se produjo ninguno por este motivo en viviendas.

Motivo	Víctimas mortales en vivienda	%
Explosión	12	10%
Incendio	107	90%
NS / NC	0	0%
Total	119	100%

Tabla 10. Víctimas mortales por incendio o explosión en vivienda. Año 2020.
Fuente: elaboración propia a partir de los datos de Servicios de Bomberos e IML

12.3.- Víctimas mortales en viviendas por edad y sexo

Teniendo como dato conocido la edad del 97,5% de fallecidos por fuego o explosión en vivienda en 2020, volvemos al escenario habitual al comprobar cómo el grupo de mayores de 64 años es el más numeroso, con diferencia, a la hora de sufrir esta tragedia en su propia casa. Al contrario que en el análisis del número de víctimas totales, en todos los escenarios en los que se ha producido un suceso por fuego con muertes, en vivienda se mantiene la pauta de que los mayores son el sector de población claramente más vulnerable.

Tal y como se puede ver en la siguiente tabla, dicho sector de población es, un año más, el que presenta el número de fallecimientos más elevado, con el 48,7% del total, erigiéndose en el grupo de población que corre más peligro en caso de incendio, como ha venido ocurriendo en todos los Estudios de Víctimas elaborados desde 2010.

Grupos de edades	Víctimas mortales	%	Índice por millón de habitantes
De 0 a 14 años	2	1,7%	0,29
De 15 a 29 años	8	6,7%	1,09
De 30 a 64 años	48	40,4%	1,99
Más de 64 años	58	48,7%	6,29
NS / NC	3	2,5%	0,06
Total	119	100%	2,51

Tabla 11. Grupos de edades y porcentajes de víctimas mortales en vivienda. Año 2020.
Fuente: elaboración propia a partir de los datos de Servicios de Bomberos e IML

En 2020, este grupo de edad está casi 10 puntos porcentuales por encima del segundo con más muertos, el de 30 a 64 años, con un 40,4%, mientras que las víctimas más jóvenes, de 0 a 29 años, suman el 8,4% del total.

El dato más llamativo, sin embargo, salta en el índice por millón de habitantes, con 6,29 en el grupo de más de 64 años, casi cinco veces más que el inmediatamente peor, con 1,99 víctimas por millón.

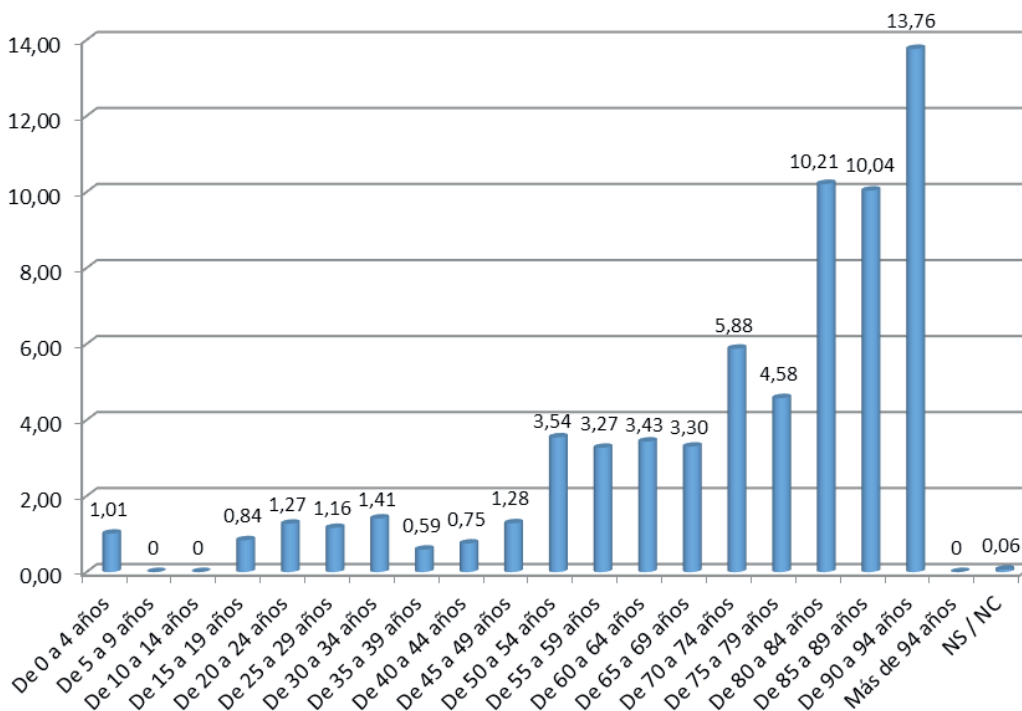


Figura 11. Índice de fallecidos por franjas de edad en viviendas por millón de habitantes. Año 2020.
Fuente: elaboración propia a partir de los datos de Servicios de Bomberos e IML

Para obtener una referencia más precisa sobre la vulnerabilidad de las distintas franjas de edad, en el Estudio de Víctimas de Incendios en España analizamos tramos de cinco años y lo relacionamos con la población correspondiente a cada tramo, obteniendo así el índice de fallecidos en vivienda por millón de habitantes en cada grupo de edad.

En 2020, el grupo de edad (por lustros) de 50 a 54 años está entre los índices más altos, en correspondencia con los datos del total de víctimas registradas en todos los ámbitos, pero, al margen de ese, todos los demás grupos son ya del sector de población mayor de 60.

Una vez más, la estadística pone de manifiesto que el grupo de mayores de 64 años acapara casi la mitad de las víctimas en vivienda, como cada año, probablemente debido a problemas de movilidad, vivir solos, etcétera.

Queda claro, un año más, que este segmento de población es el que está expuesto a un mayor riesgo. Son personas que a menudo requieren cuidados y vigilancia.

Grupos de edades	Víctimas mortales	%	Índice por millón de habitantes
De 0 a 4 años	2	2%	1,01
De 5 a 9 años	0	0%	0,00
De 10 a 14 años	0	0%	0,00
De 15 a 19 años	2	2%	0,84
De 20 a 24 años	3	3%	1,27
De 25 a 29 años	3	3%	1,16
De 30 a 34 años	4	3%	1,41
De 35 a 39 años	2	2%	0,59
De 40 a 44 años	3	3%	0,75
De 45 a 49 años	5	4%	1,28
De 50 a 54 años	13	11%	3,54
De 55 a 59 años	11	9%	3,27
De 60 a 64 años	10	8%	3,43
De 65 a 69 años	8	7%	3,30
De 70 a 74 años	13	11%	5,88
De 75 a 79 años	8	7%	4,58
De 80 a 84 años	13	11%	10,21
De 85 a 89 años	10	8%	10,04
De 90 a 94 años	6	5%	13,76
Más de 94 años	0	0%	0,00
NS / NC	3	3%	0,06
Total	119	100%	2,51

Tabla 12. Número e índice de fallecidos por franjas de edad en vivienda por millón de habitantes. Año 2020.

Fuente: elaboración propia a partir de los datos de Servicios de Bomberos e IML

El grupo de mayores de 64 años acapara el 48,7% de las víctimas en vivienda, con 58 fallecidos y un ratio de 6,29 muertos por millón de habitantes



Figura 12. Víctimas mortales en vivienda por edad y sexo. Año 2020.
Fuente: elaboración propia a partir de los datos de Servicios de Bomberos e IML

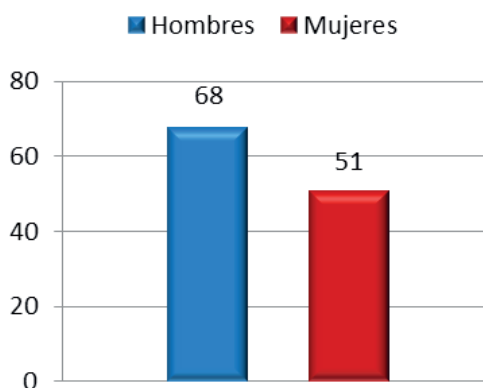


Figura 13. Víctimas mortales en vivienda por sexo. Año 2020.
Fuente: elaboración propia a partir de los datos de Servicios de Bomberos e IML

Respecto al sexo de las víctimas, las tablas exponen que en todos los tramos de edad entre los 25 y los 74 años, el número de muertos varones supera al de mujeres (excepto en el de 40 a 44), para invertirse la tendencia entre los 80 y los 94. Uno de los motivos es la mayor esperanza de vida de la mujer todavía en estas generaciones.

Este 2020, al igual que en los años anteriores y a excepción de 2013, se registra un mayor número de fallecidos en hombres que en mujeres: 68 varones muertos frente a 51 mujeres

12.4.- Víctimas mortales en viviendas por meses

Como en el apartado de este estudio referido a las víctimas mortales totales distribuidas según el mes, también en el caso de los fallecidos por incendio en vivienda son en los meses más fríos del año cuando se concentra el mayor número de muertes por incendio. A más frío, más necesidad de generar calor, lo que conlleva más incendios y más fallecidos.

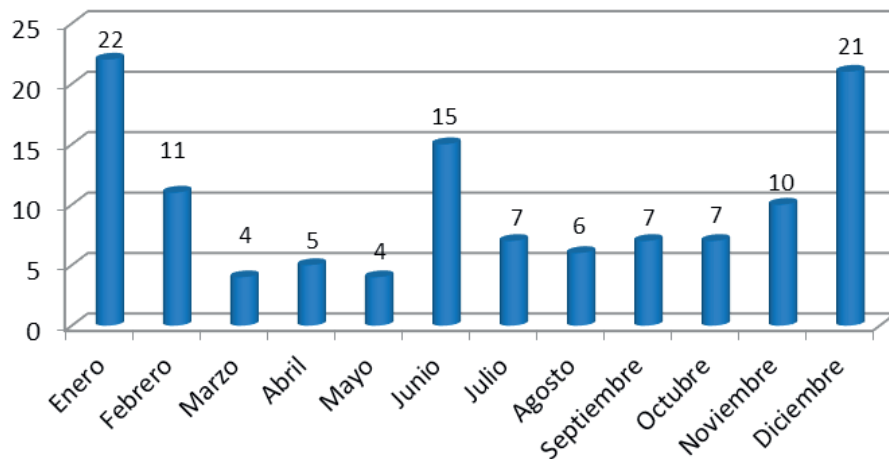


Figura 14. Víctimas mortales en vivienda por meses. Año 2020.

Fuente: elaboración propia a partir de los datos de Servicios de Bomberos e IML

Enero, con 22 muertos, y diciembre, con 21, son los dos peores meses de 2020, mientras que el verano volvió a la "normalidad" estadística de los ejercicios anteriores, a excepción de junio que, como en el cómputo de víctimas totales, registró un repunte llamativo. Durante el periodo cálido de 2020, se registró un total de 44 fallecidos (de abril a septiembre, ambos incluidos), frente a los 75 muertos de los meses fríos.

Meses	Víctimas mortales en vivienda	%
Enero	22	18%
Febrero	11	9%
Marzo	4	3%
Abril	5	4%
Mayo	4	3%
Junio	15	13%
Julio	7	6%
Agosto	6	5%
Septiembre	7	6%
Octubre	7	6%
Noviembre	10	8%
Diciembre	21	18%
Total	119	100%

Tabla 13. Víctimas mortales en viviendas por meses. Año 2020.

Fuente: elaboración propia a partir de los datos de Servicios de Bomberos e IML

Meses fríos	Víctimas mortales en vivienda	%
Meses fríos	75	63,0%
Meses cálidos	44	37,0%
Total	119	100%

Tabla 14. Víctimas mortales en viviendas por período frío y cálido. Año 2020.
Fuente: elaboración propia a partir de los datos de Servicios de Bomberos e IML

Enero, con 22 muertos, y diciembre, con 21, son los dos peores meses de 2020; en los de “verano” se produjeron 44 fallecidos (de abril a septiembre, ambos incluidos), frente a los 75 muertos de los meses fríos

12.5 Víctimas mortales en viviendas por día de la semana

Este apartado arroja un dato a tener en cuenta, por ser el cuarto año consecutivo en el que se repite: los días de la semana con más víctimas mortales en vivienda corresponden al fin de semana. Así, este año es de nuevo el sábado, como ya ocurriera en 2019, con 23 (24 en el ejercicio anterior).

Aunque no exista un patrón definitivo, el hecho de que ya en cuatro años consecutivos se detecte esta coincidencia empieza a hacer pensar que se podría afianzar la teoría del tiempo de descanso: es decir, momentos en los que hay más personas en sus casas con necesidad de calentarse y utilizar los aparatos productores de calor, combinado con el movimiento que suele darse en las noches de los viernes y sábado, en los que se entra y sale mucho de casa, a diferentes horas, y que puede conllevar descuidos por cansancio, falta de atención, imprudencias motivadas por la falta de descanso adecuado o por la intervención de factores “festivos”, como puede ser el consumo de alcohol; la prolongación del uso de aparatos de calor por trasnochar... En cualquier caso, se trata en este punto únicamente de una hipótesis de trabajo que será necesario validar con datos o investigaciones más detalladas en próximas ediciones del Estudio de Víctimas de Incendio, y que este año tiene especial significado si tenemos que cuenta que se produjo el ya citado confinamiento durante tres meses a consecuencia de la COVID-19. Esta circunstancia podría dar lugar a pensar en que los hechos contradicen el análisis que se efectúa en este capítulo, pues durante tres meses todo el mundo estuvo en sus viviendas. Como se ha comentado antes, esos tres meses excepcionales en todos los sentidos no son equiparables en ningún momento con la situación de los años anteriores.

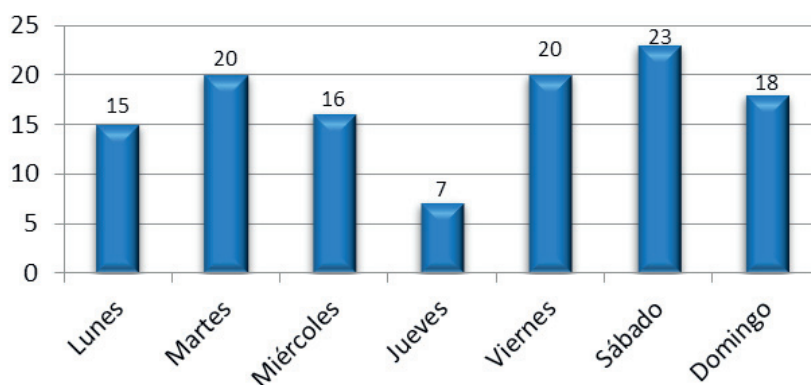


Figura 15. Víctimas mortales en viviendas por día de la semana. Año 2020.
Fuente: elaboración propia a partir de los datos de Servicios de Bomberos e IML

Día de la semana	Víctimas mortales en vivienda	%
Lunes	15	12,7%
Martes	20	16,8%
Miércoles	16	13,4%
Jueves	7	5,9%
Viernes	20	16,8%
Sábado	23	19,3%
Domingo	18	15,1%
Total	119	100%

Tabla 15. Víctimas mortales en vivienda por día de la semana. Año 2020.

Fuente: elaboración propia a partir de los datos de Servicios de Bomberos e IML

Por tercer año consecutivo, el día con más víctimas mortales en vivienda corresponde al fin de semana, (sábado, con 23 fallecidos)

12.6 Víctimas mortales en viviendas por franja horaria

En 2020, el número de fallecidos en vivienda en la franja diurna (de 8:00 a 20:00 horas) y en la nocturna (de 20:00 a 8:00 horas), certifica prácticamente un empate, que se decanta a favor de las horas sin luz por una víctima de diferencia (descontando las dos personas sobre las que no hay datos de la hora de su fallecimiento). En concreto, hay 59 muertes certificadas en horario nocturno frente a 58 en el diurno.

Con un margen de error mínimo, se pone de nuevo de manifiesto la importancia de políticas preventivas basadas en el detector de humos.

Intervalos horarios	Víctimas mortales en vivienda	%
Entre las 0 y 4 h	17	14,3%
Entre las 4 y 8 h	28	23,5%
Entre las 8 y 12 h	21	17,6%
Entre las 12 y 16 h	15	12,6%
Entre las 16 y 20 h	22	18,5%
Entre las 20 y 24 h	14	11,8%
NS / NC	2	1,7%
Total	119	100%

Tabla 16. Víctimas mortales en vivienda por franja horaria. Año 2020.

Fuente: elaboración propia a partir de los datos de Servicios de Bomberos e IML

Por franjas horarias, la más peligrosa fue la de la madrugada avanzada, de 4:00a 8:00, donde se acumulan el 23,5% de las víctimas mortales en 2020 (28 muertos).

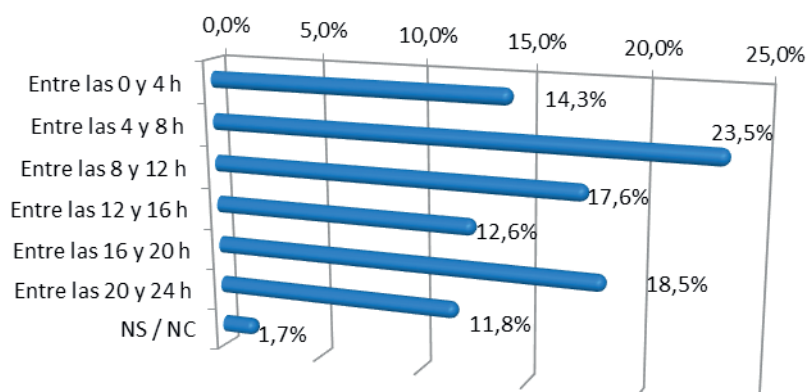


Figura 16. Porcentaje de víctimas mortales en vivienda por franja horaria. Año 2020.
Fuente: elaboración propia a partir de los datos de Servicios de Bomberos e IML

En 2020, se vuelven a registrar más muertes en horario nocturno, lo que pone de nuevo de manifiesto la importancia de políticas preventivas basadas en el detector de humos

12.7 Víctimas mortales en viviendas por el lugar donde ocurre el incendio

A continuación, se realiza un análisis de las características de las viviendas en las que se produjeron víctimas mortales en 2020, en función de las siguientes variables:

- Tamaño de la población en que se ubica la vivienda.
- Tipo de vivienda.
- Planta de la vivienda en el que se produjo el incendio.
- Lugar de origen del incendio en la vivienda.

12.7.1.- Tamaño de la población en que se ubica la vivienda

Con el fin de tener una referencia lo más significativa posible, se calcula el índice de muertos por millón de habitantes para cada tamaño de población. También se indica en el gráfico el número absoluto de víctimas mortales por tamaño de las poblaciones.

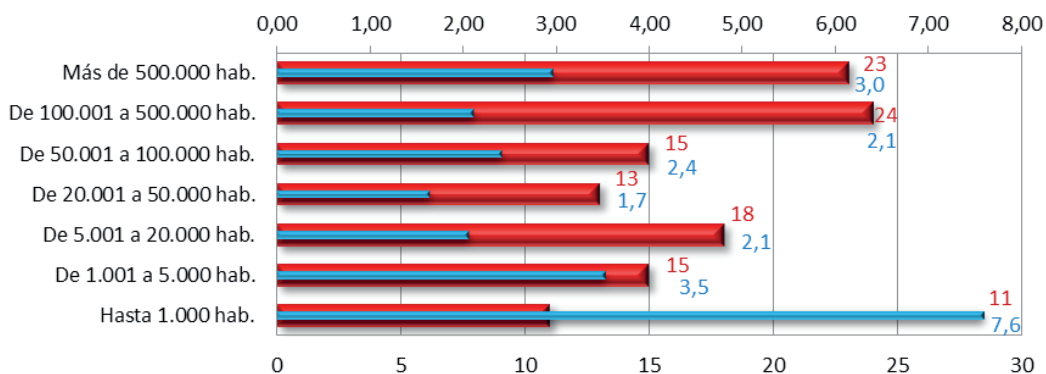


Figura 17. Víctimas mortales en vivienda según el tamaño de la población e índice de fallecidos en vivienda por millón de habitantes. Año 2020.

Fuente: elaboración propia a partir de los datos de Servicios de Bomberos e IML

En las ciudades de más de 500.000 habitantes se registran valores similares a ejercicios con aproximado número de muertos, con 3 fallecidos por millón de habitantes frente a los 2,6 de 2019.

Lo mismo sucede con las poblaciones de 100.001 a 500.000 habitantes: 2,1, cifra idéntica a la de 2019.

De nuevo, el peor índice se registra en los municipios más pequeños, los de menos de 1.000 habitantes, donde el índice se sitúa en un 7,6 frente a los 8,2 muertos por millón de 2019.

El peor índice de 2020 se repite en los municipios más pequeños, los de menos de 1.000 habitantes, donde la cifra se sitúa en 7,6 muertos por millón, frente a los 3 de las ciudades con más de 500.000 habitantes

12.7.2.- Víctimas mortales por tipo de vivienda

Con todas las víctimas localizadas en su ubicación en el momento del incendio que les costó la vida, en el año 2020, el porcentaje de víctimas es notablemente mayor en las viviendas colectivas: 66% en estas, frente a 34% en las unifamiliares. Esta situación se ha dado en ocho de los últimos 10 años, lo que deja patente una clara tendencia a un mayor número de víctimas mortales en las viviendas colectivas.

Tipo de edificio	Víctimas mortales en vivienda	%
Vivienda colectiva	79	66%
Vivienda unifamiliar	40	34%
NS / NC	0	0%
Total	119	100%

Tabla 17. Víctimas mortales en vivienda por el tipo de edificio de viviendas. Año 2020.
Fuente: elaboración propia a partir de los datos de Servicios de Bomberos e IML

Para valorar mejor estas cifras, se analizan teniendo en cuenta los últimos datos de la Oficina Europea de Estadística (Eurostat), correspondientes al año 2018, sobre el tipo de vivienda más común en España: somos el segundo país de la Unión Europea (UE) en los que mayor porcentaje de población vive en un piso(vivienda colectiva). De hecho, el 64,9% de los españoles habita en este tipo de edificación, frente al 35,1% que lo hace en una casa unifamiliar, ya sea adosada o independiente. Por tanto, parece totalmente lógico que haya un porcentaje considerablemente más elevado de siniestros y víctimas en vivienda colectiva, eso sin tener en cuenta los condicionamientos y riesgos que ya de por sí conllevan este tipo de edificaciones, especialmente las más antiguas, a la hora de hacer frente a un incendio.

En el 2020, el porcentaje de víctimas fue mayor en las viviendas colectivas: 66% en estas, frente a 34% en viviendas unifamiliares

12.7.3.- Víctimas mortales por planta de la vivienda

Como en los estudios anteriores, se denomina planta primera a la que se encuentra sobre rasante; por lo tanto, lo que a veces se llama planta baja o planta cero, en este estudio, al igual que en los del INE, será la primera planta.

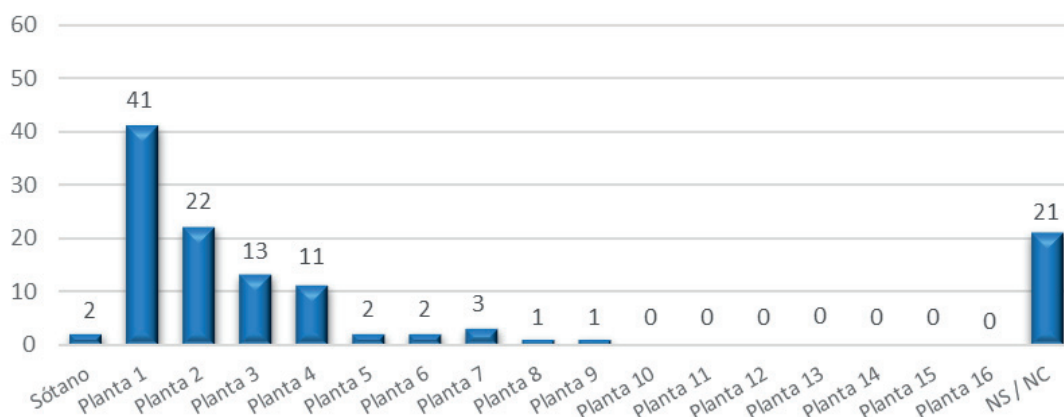


Figura 18. Víctimas mortales en vivienda registradas por planta. Año 2020.
Fuente: elaboración propia a partir de los datos de Servicios de Bomberos e IML

Número de planta del incendio	Víctimas mortales en vivienda	%
Sótano	2	1,7%
Planta 1	41	34,5%
Planta 2	22	18,5%
Planta 3	13	10,9%
Planta 4	11	9,2%
Planta 5	2	1,7%
Planta 6	2	1,7%
Planta 7	3	2,5%
Planta 8	1	0,8%
Planta 9	1	0,8%
Planta 10	0	0,0%
Planta 11	0	0,0%
Planta 12	0	0,0%
Planta 13	0	0,0%
Planta 14	0	0,0%
Planta 15	0	0,0%
Planta 16	0	0,0%
NS / NC	21	17,6%
Total	119	100%

Tabla 18. Víctimas mortales en vivienda por número de planta en la que se produce el incendio. Año 2020
Fuente: elaboración propia a partir de los datos de Servicios de Bomberos e IML

En 2020, es de nuevo la 1ª planta la que peores datos presenta, con 41 fallecidos. Después viene la 2ª planta, con 22 fallecidos y en tercer lugar, la 3ª planta, con 13 fallecidos.

Estos datos son muy similares, en cuanto a porcentajes y plantas con más víctimas, a los de los últimos cuatro años.

Cabe destacar que, de los 63 muertos que se registraron en 1ª y 2ª planta, 31 de ellos corresponden a viviendas unifamiliares: 22 en 1ª planta (planta de calle), 7 en la 2ª planta y 2 en el sótano. El resto de víctimas mortales recogidas en esta tabla (a partir de la planta 3) fueron ya todas en edificios de vivienda colectiva.

El mayor número de fallecidos se produjo en la 1ª planta de los edificios afectados por incendios con víctimas mortales: 41. De ellos, 22 corresponden a viviendas unifamiliares

12.7.4.- Lugar de origen de los incendios con víctimas fallecidas en vivienda

La siguiente tabla recoge el número de víctimas mortales en función del lugar donde se ha iniciado el incendio. Hay que tener en cuenta que estos valores vienen más condicionados que todos los anteriores, en los que se ha alcanzado o rozado el 100% en los datos, pero la dificultad en la investigación de incendios en algunos casos y la falta de evidencias determinantes en otros, supone que no se disponga del dato en 52 casos de los 119 fallecidos por fuego (el 44% del total).

Origen del incendio	Víctimas mortales	%	% sobre casos conocidos
Salón	45	37,8%	52,3%
Dormitorio	20	16,8%	23,3%
Cocina	17	14,3%	19,8%
Lavandería	2	1,7%	2,2%
Chimenea	1	0,8%	1,2%
Exterior	1	0,8%	1,2%
NS/NC	33	27,7%	
Total	119	100%	100%

Tabla 19. Víctimas mortales en vivienda según el lugar donde se origina el incendio. Año 2020.

Fuente: elaboración propia a partir de los datos de Servicios de Bomberos e IML

Por ese motivo, y tal y como recoge la columna de la derecha de la tabla número 19, a la hora de establecer porcentajes y su posterior análisis, trabajaremos sobre el total de casos conocidos y verificados por los Servicios de Bomberos y los IML. Es decir, todos los cálculos se harán en este apartado descartando el 27,7% de muertes de las que no se dispone del dato del origen del incendio.

Teniendo en cuenta los casos en los que sí se dispone de la información contrastada, de nuevo el salón, con el 52,3% del total de víctimas, se erige como el lugar más peligroso de la casa, pues allí es donde se inician más de la mitad de incendios con víctimas mortales. Incluso contando los casos en los que no se conoce el dato, el salón sigue siendo el punto donde más fuegos mortales se inician, con un 37,8% de los casos.

El segundo foco vuelve a ser el dormitorio, con el 23,3%. Y, como todos los años, en tercer lugar se encuentra la cocina, con el 19,8% de los fallecidos.

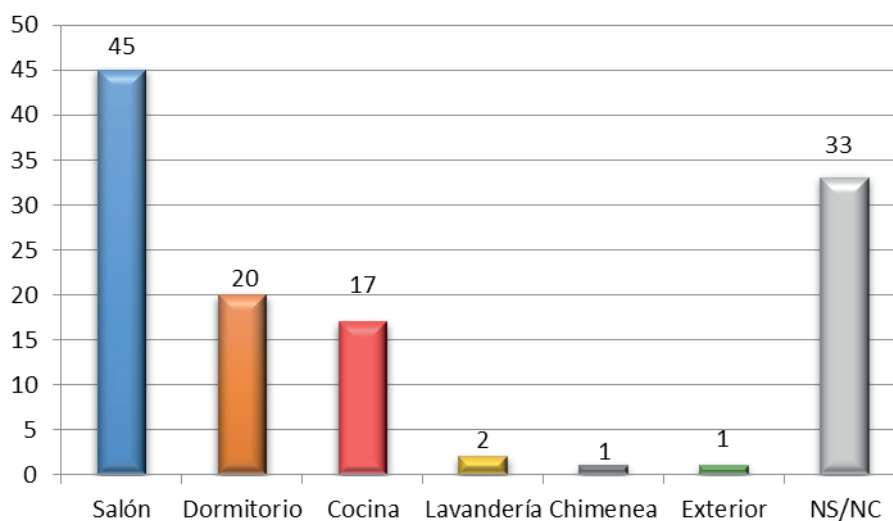


Figura 19. Víctimas mortales en vivienda según el lugar donde se origina el incendio. Año 2020.
Fuente: elaboración propia a partir de los datos de Servicios de Bomberos e IML

De nuevo el salón, son el 52,3% del total de víctimas, se erige como el lugar más peligroso de la casa, pues allí donde se inician más de la mitad de incendios con víctimas mortales. El segundo foco vuelve a ser el dormitorio, con el 23,3%

12.8 Circunstancias de las víctimas

A continuación, se analizan las características propias de las víctimas mortales y las circunstancias en el momento de producirse el incendio. Para ello, se considera:

- El tipo de ocupante del edificio: habitual u ocasional.
- La estructura familiar: si la víctima vivía sola o acompañada.

12.8.1 Víctimas mortales por el tipo de ocupante del edificio

En 2020, siguiendo la pauta marcada en los años previos, la gran mayoría de las víctimas en viviendas, casi el 97%, murió en su propia casa. Un porcentaje clave si tenemos en cuenta que disponemos en este estudio del 100% de los casos confirmados.

Tipo de ocupante	Víctimas mortales en vivienda	%
Habitual	115	96,6%
Ocasional	2	1,7%
Trabajador	2	1,7%
NS / NC	0	0%
Total	119	100%

Tabla 20. Víctimas mortales en vivienda por tipo de ocupante. Año 2020.
Fuente: elaboración propia a partir de los datos de Servicios de Bomberos e IML

En 2020, siguiendo la pauta marcada en los años previos, la gran mayoría de las víctimas, casi el 97%, murió en su propia casa. Un porcentaje clave si tenemos en cuenta que disponemos en este estudio del 100% de los casos confirmados

12.8.2 Víctimas mortales según la forma de vida familiar

El dato de personas fallecidas que vivían solas, con 25 muertes, contrasta con el de acompañadas, que es más del doble: exactamente el 50% de los muertos por incendio en 2020 fallecieron pese a que vivían acompañados.

Forma de vida familiar de la víctima	Víctimas mortales	%	Índice por millón de habitantes
Sola	25	21%	5,11
Acompañada	59	50%	1,39
NS / NC	35	29%	0,74
Total	119	100%	2,51

Tabla 21. Víctimas mortales en vivienda según la forma de vida familiar. Año 2020.
Fuente: elaboración propia a partir de los datos de Servicios de Bomberos e IML

Según la Estadística Continua de Hogares del Instituto Nacional de Estadística, en 2020 un total de 4.889.900 personas vivían solas en España. Eso supone un incremento de 96.200 personas más en soledad que en 2019. Pero el dato más llamativo a este respecto es que el número de personas que viven solas y son mayores de 65 años ha crecido un 6,1% en el último ejercicio, situándose en 2.131.400.

Si se relaciona este número de personas con el porcentaje de datos, los 25 fallecimientos de personas solas suponen una ratio de 5,11 víctimas mortales por millón de habitantes. Ahora bien, si se compara esta ratio con el de las personas fallecidas que vivían acompañadas (1,39 víctimas mortales por millón de habitantes), se comprueba que el riesgo se multiplica por 4 para las personas que viven solas. A esta situación hay que añadir que, de las personas que viven solas, el 43,5% tiene 65 o más años.

El riesgo de morir en un incendio se multiplicaba por 4 en 2020 si la persona vivía sola

12.9.- Causa probable de la muerte de las víctimas en viviendas

Como ya dijimos anteriormente, uno de los parámetros fundamentales de este estudio es establecer la causa de la muerte en incendios y explosiones, esta vez en vivienda.

Y, como en el apartado de datos totales, la intoxicación por inhalación de humos y gases tóxicos es la principal causa de muerte en incendios domésticos en España: el 65,5% de los muertos en incendio en nuestro país en 2020 fueron por dicha causa o, lo que es lo mismo, 2 de cada 3 muertos podrían haber tenido la oportunidad de salvarse si hubiera tenido instalado un detector de humos. Muy lejos queda ya la segunda causa de muerte, las quemaduras, con un 24,4%.

Causa probable muerte	Hombres	Mujeres	Víctimas mortales en vivienda	%
Intoxicación	44	34	78	65,5%
Quemaduras	15	14	29	24,4%
Traumatismos	7	1	8	6,8%
Otras lesiones	1	0	1	0,8%
NS/NC	1	2	3	2,5%
Total	68	51	119	100%

Tabla 22. Víctimas mortales en vivienda según la causa probable de la muerte. Año 2020.
Fuente: elaboración propia a partir de los datos de Servicios de Bomberos e IML

Causa probable muerte	Horas diurnas	Horas nocturnas	NS/NC	Víctimas mortales en vivienda
Intoxicación	39	38	1	78
Quemaduras	12	16	1	29
Traumatismos	6	2	0	8
Otras lesiones	1	0	0	1
NS/NC	2	1	0	3
Total	60	57	2	119

Tabla 23. Causa probable de la muerte de las víctimas en vivienda según el horario. Año 2020.
Fuente: elaboración propia a partir de los datos de Servicios de Bomberos e IML

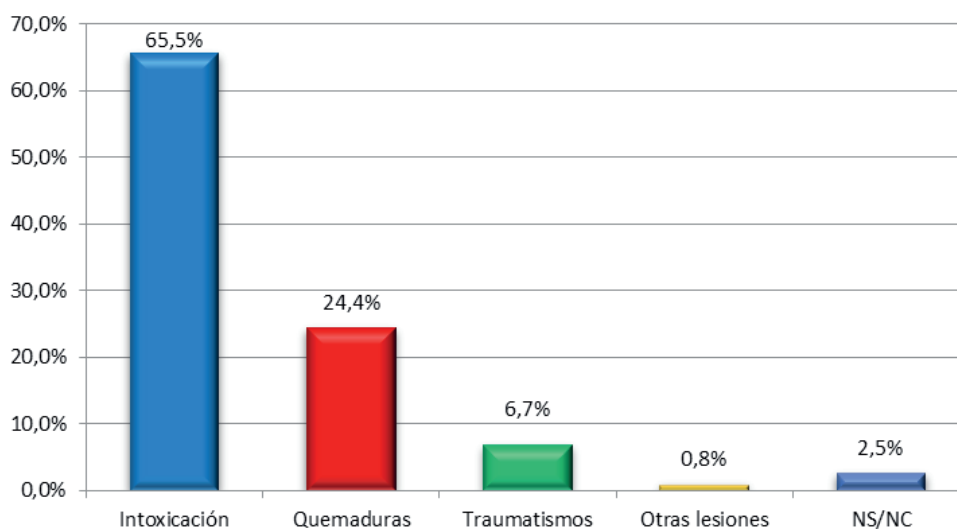


Figura 20. Porcentaje de la causa de fallecimiento de las víctimas en vivienda. Año 2020.
Fuente: elaboración propia a partir de los datos de Servicios de Bomberos e IML

Los datos de este apartado son especialmente significativos porque se dispone del 97,5% de la información confirmada por los IML de las distintas Comunidades Autónomas.

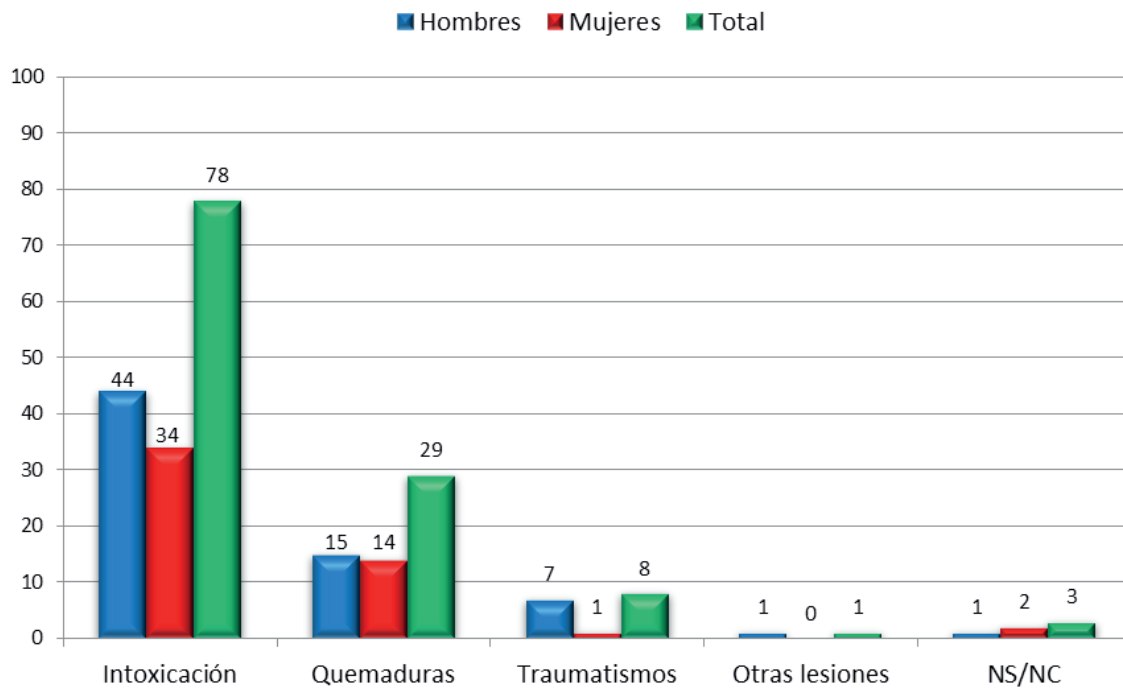


Figura 21. Causa de fallecimiento de las víctimas en vivienda por sexo. Año 2020.
Fuente: elaboración propia a partir de los datos de Servicios de Bomberos e IML

El 65,5% de los muertos en incendio en vivienda en nuestro país en 2020 fueron por inhalación de humo y gases tóxicos o, lo que es lo mismo, se repite la tragedia un año más de que 2 de cada 3 muertos podría haber tenido la oportunidad de salvarse si hubiera tenido instalado un detector

12.10.- Origen de los incendios con víctimas en viviendas

Como ya hemos comentado en anteriores ediciones del Estudio de Víctimas de Incendios, la falta de un criterio unificado de trabajo en los Servicios de Bomberos de España crea una serie de lagunas en determinados datos de sus actuaciones. El caso más evidente es la indefinición en el área de Investigación de Incendios, que en muchos Servicios no se desarrolla, bien por falta de medios, bien por falta de competencias.

Causa probable incendio	Víctimas mortales en vivienda	%	% sobre casos conocidos
Eléctrica	23	19,3%	34,2%
Productor de calor	11	9,3%	16,4%
Fuego directo	11	9,3%	16,4%
Fumadores	6	5,0%	9,0%
Cocinar	5	4,2%	7,5%
Fuga de gas	5	4,2%	7,5%
Naturaleza	1	0,8%	1,5%
Otras	5	4,2%	7,5%
NS/NC	52	43,7%	-
Total	119	100%	100%

Tabla 24. Víctimas mortales en viviendas según la causa probable del incendio. Año 2020.

Fuente: elaboración propia a partir de los datos de Servicios de Bomberos e IML

En este estudio, disponemos del 56,3% sobre los 119 muertos en incendios en vivienda.

Pero con la información obtenida (centrando el análisis en el 56,3% de casos confirmados y descartando el otro 43,7%), se puede determinar que los principales causantes probables de los incendios en viviendas en los que se han producido fallecidos vuelven a ser este año, como en 2019, las causas eléctricas: 23 muertos (34,2% de los fallecidos en vivienda). Mal uso de aparatos, enchufes, regletas, etc... sin olvidar el peligro de incendios o explosiones de baterías a la hora de su recarga. El segundo motivo de causa de incendios fueron los productores de calor (estufas, chimeneas, braseros...), con un 16,4% de los siniestros con víctimas mortales en 2020.

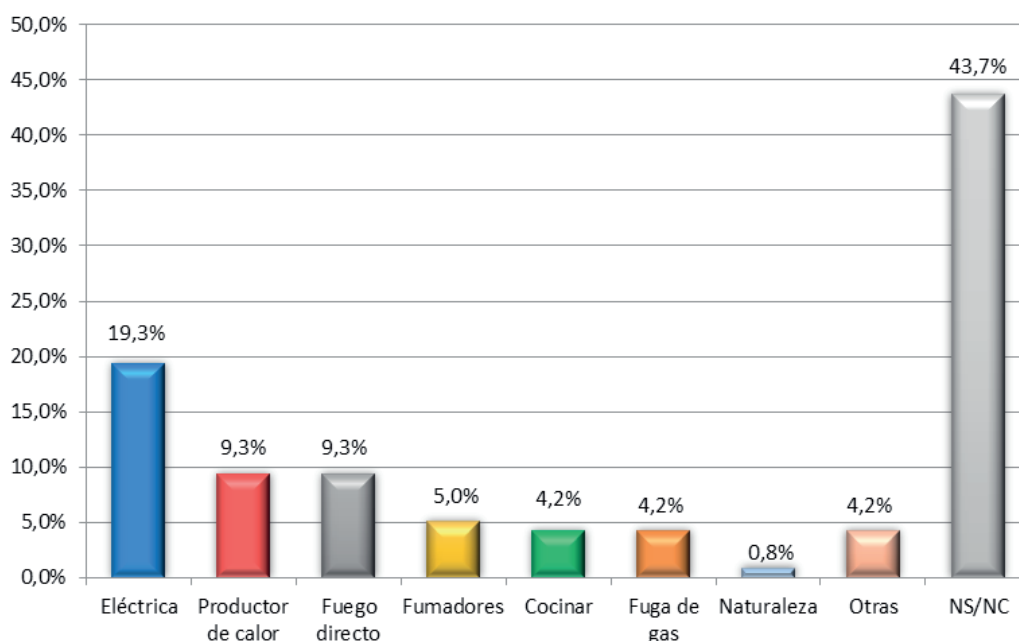


Figura 22. Víctimas mortales en vivienda según la causa probable del incendio. Año 2020.

Fuente: elaboración propia a partir de los datos de Servicios de Bomberos e IML

Y en cuarto lugar vuelven a aparecer los muertos por fumar: personas que se quedan dormidas en el sofá (salón) o la cama (dormitorio), cayendo el cigarrillo sobre la tapicería, la alfombra o las sábanas, produciendo fuego. En 2019 se registraron 9 muertos en este grupo, mientras que en 2020 el número se redujo hasta 6, los mismos que en 2017, pero afortunadamente muy lejos de los 17 fallecidos por dicha causa en 2015 y 2016.

Los principales causantes probables de los incendios en viviendas con muertes en 2020 son fallos derivados del uso de la electricidad, con 23 muertos, seguidos por los productores de calor, con 11 víctimas. Disminuyen los muertos por fumar: 6

12.11.- Víctimas mortales en viviendas por comunidad autónoma

La comunidad autónoma con mayor número de muertos en viviendas en 2020 fue Andalucía, con 22 fallecidos. La segunda es Cataluña, con 18, seguida de la Comunidad Valenciana, con 15, y Castilla-La Mancha, con 14.

De las 17 Comunidades Autónomas y 2 Ciudades Autónomas que componen España, en 2020 no se produjeron víctimas en vivienda en cinco: Ceuta, Melilla, La Rioja, Asturias y Navarra.

Andalucía, sin embargo, no es la Comunidad con mayor ratio por millón de habitantes (2,60), y se ve ampliamente superada por Castilla-La Mancha (6,85), y por Extremadura (5,64).

El ratio total de España en 2020 fue de 2,51, algo menor que en 2019, con 2,66 muertos por millón de habitantes. El menor índice de fallecidos en vivienda en toda la serie histórica se registró en el año 2012, con 1,82 víctimas mortales por millón de habitantes.

Comunidad autónoma	Víctimas mortales en vivienda	%	Índice por millón de habitantes
Andalucía	22	18,5%	2,60
Aragón	1	0,8%	0,75
C. F. Navarra	0	0%	0,00
C. Madrid	10	8,4%	1,47
C. Valenciana	15	12,6%	2,97
Cantabria	2	1,7%	3,43
Castilla y León	11	9,2%	4,59
Castilla-La Mancha	14	11,8%	6,85
Cataluña	18	15,1%	2,31
Ceuta	0	0%	0,00
Extremadura	6	5,0%	5,64
Galicia	5	4,2%	1,85
I. Baleares	3	2,5%	2,56
I. Canarias	4	3,4%	1,84
La Rioja	0	0%	0,00
Melilla	0	0%	0,00
P. Asturias	0	0%	0,00
País Vasco	5	4,2%	2,25
R. Murcia	3	2,5%	1,99
Total	119	100%	2,51

Tabla 25. Víctimas mortales en vivienda por comunidad autónoma. Año 2020.
Fuente: elaboración propia a partir de los datos de Servicios de Bomberos e IML

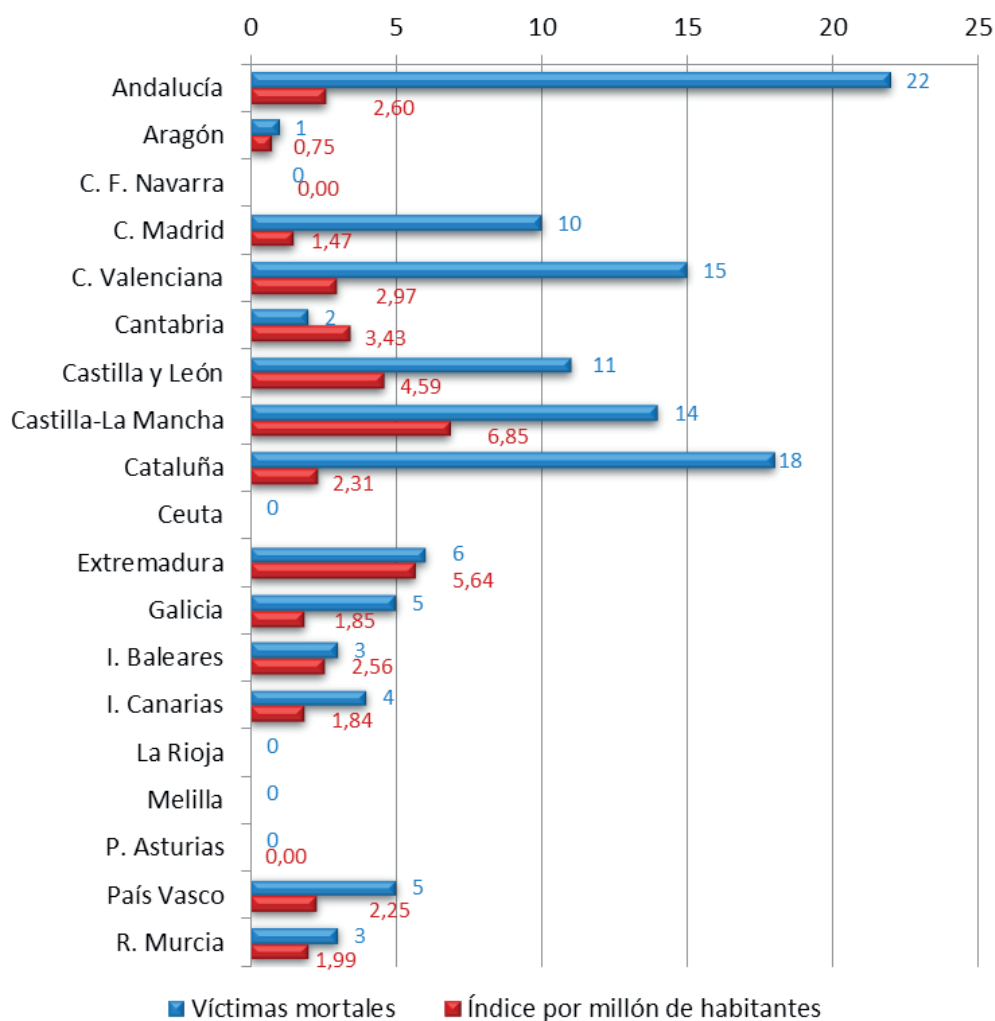


Figura 23. Víctimas mortales en vivienda por comunidad autónoma e índice de fallecidos en vivienda por millón de habitantes. Año 2020.

Fuente: elaboración propia a partir de los datos de Servicios de Bomberos e IML

La Comunidad Autónoma con mayor número de fallecidos en viviendas fue Andalucía, con 22. De las 17 Comunidades Autónomas y 2 Ciudades Autónomas que componen España, en cinco de ellas no se registró ninguna muerte domiciliaria en 2020: Ceuta, Melilla, La Rioja, Asturias y Navarra

13.- COMPARATIVA INTERNACIONAL

Cerramos el Estudio de Víctimas de Incendios en España en 2020 con un gráfico en el que se refleja una comparación de la ratio media de fallecidos en incendios por millón de habitantes en distintos países del mundo, realizado a partir de los datos y tablas del "World Fire Statistics 2021", elaborado por el Centro de Estadísticas de Incendio (CFS) de la Asociación Internacional de Servicios de Bomberos y Rescate (CTIF).

Este estudio internacional se basa en información de incendios obtenida entre los años 2015 y 2019 en diversos puntos del planeta. Para España, los datos disponibles estaban hasta 2017, por lo que al conocer el ratio perfectamente, gracias a este trabajo, Fundación MAPFRE y APTB lo hemos actualizado a 2020.

La ratio media en nuestro país es 3,49, en base a los siguientes datos de los seis últimos años:

- 3,07 en 2015.
- 3,76 en 2016.
- 4,54 en 2017.
- 2,63 en 2018.
- 3,51 en 2019.
- 3,46 en 2020.

El incremento de muertos por incendio en 2019 hizo que España subiese algunos niveles a nivel mundial, acercándose a Italia, Francia, Alemania o Reino Unido, pero sigue manteniéndose entre los mejores de Europa con 3,46 muertes por millón de habitantes en 2020

Índice medio de fallecidos por millón de habitantes

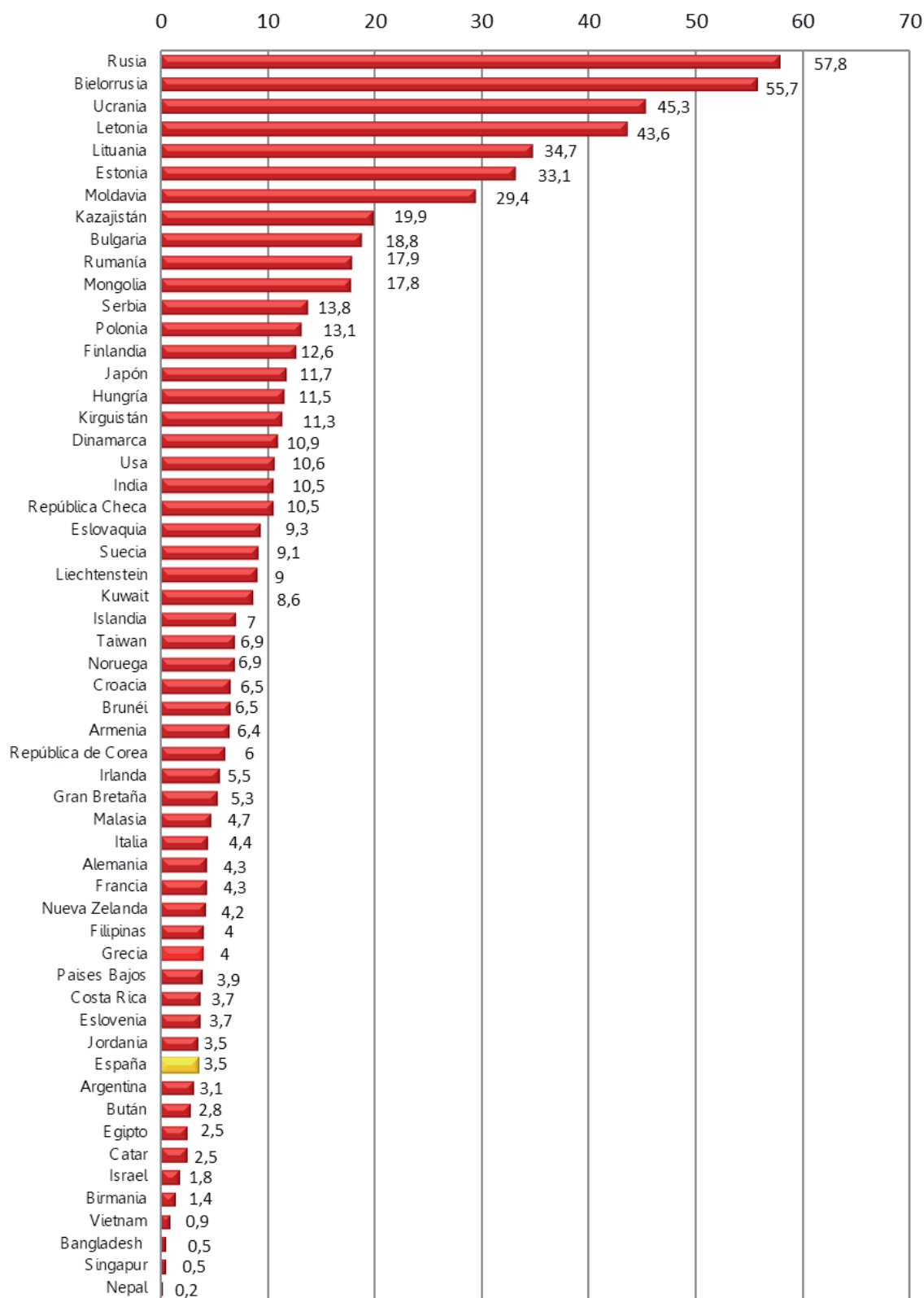


Figura 24. Comparativa del índice medio de fallecidos en incendios por millón de habitantes en distintos países, calculado para el período 2015-2020.

Fuente: Trends in fire deaths in the countries of the World in 2015-2019-World Fire Statistics 2021, Center of Fire Statistics

(CFS) of International Association of Fire and Rescue Services, CTIF - Estudio de Víctimas de Incendios en España 2010 - 2020.

14.- CONCLUSIONES

- En el año 2020 se registraron en España 164 fallecidos por incendio y explosión, cifra que se sitúa prácticamente en la media de los 10 últimos años: los 165 muertos que se registraron en 2019.
- La pandemia de la COVID-19, pese a lo que parecía apuntar los meses de confinamiento de la población, no ha afectado a la incidencia habitual de incendios y muertes en España, como demuestran las dos cifras del punto anterior.
- En todo caso, cabe destacar que los dos primeros meses del confinamiento, marzo y abril de 2020, registraron unas cifras más bajas de muertes por incendio que en años anteriores, por lo que, de no haberse dado esa circunstancia, podríamos estar hablando de una cifra total final muy superior a los 164 muertos computados en el ejercicio.
- Se da la circunstancia de que ese confinamiento, que podría dar la impresión de que al estar más tiempo las familias en sus domicilios podría crecer el número de incendios por el mayor uso de aparatos eléctricos, productores de calor, elementos combustibles, consumo de tabaco, etc., se produjo justo el efecto contrario: descendió el número de siniestros y, como se ha dicho, de víctimas mortales de los mismos.
- La explicación, a juicio de diversos oficiales y técnicos de Bomberos consultados, es que la mayor presencia constante de personas en los domicilios permitió detectar mucho más rápida y eficazmente los conatos de incendios e impidieron su desarrollo, bien por actuación directa o bien por el aviso inmediato a los Servicios de Bomberos.
- Como dato llamativo, cabe destacar que, por primera vez desde que se realiza este Estudio de Víctimas de Incendio, el grupo de población con mayor mortalidad por fuego en el cómputo total de víctimas no fue el de mayores de 64 años. Sin embargo, sí volvió a serlo en las víctimas mortales en incendios en viviendas.
- Teniendo en cuenta que el 73% de los siniestros con víctimas mortales han ocurrido en viviendas, y que en estos el 65,5% de las muertes ha sido por inhalación de humos, se considera imprescindible la colocación de sistemas de detección en viviendas particulares, apoyando cualquier iniciativa legislativa que nos equipare en cuanto a la instalación de detectores en viviendas a los países de nuestro entorno como Francia o Gran Bretaña, donde dichos aparatos son obligatorios.
- En los meses más fríos del año se concentra el mayor índice de fallecimientos, por lo que debe continuarse con campañas de prevención dirigidas al correcto uso y mantenimiento de los sistemas de calefacción en viviendas, así como el abandono de sistemas tradicionales pero altamente peligrosos, como braseros o estufas antiguas. El invierno de 2020-2021 registró temperaturas de más de dos grados por debajo de la media del año anterior.
- Los principales causantes probables de los incendios en viviendas con muertes en 2020 vuelven a ser, como en 2019, fallos derivados del uso de la electricidad, con 19 muertos, seguidos por los productores de calor, con 10 víctimas. Durante la campaña de la Semana de la Prevención online, se han ofrecido diversos seminarios con profesionales del sector para intentar buscar soluciones que reduzcan los siniestros de origen eléctrico.

15.-METODOLOGÍA

FASES DEL PROCESO DEL ESTUDIO

En orden cronológico:

1. Definición del equipo de trabajo.
2. Revisión de los cuestionarios para la recopilación de los datos requeridos para la confección del estudio.
3. Recopilación de la información:
 - Solicitud para cumplimentar los cuestionarios. Demanda realizada a través de medios electrónicos y por teléfono a las entidades y organismos colaboradores, incidiendo en la red de personas que recopilan los datos de todas las actuaciones de los servicios intervinientes en incendios o explosiones.
 - Ratificación con las fuentes de la información recopilada por el grupo de trabajo: Servicios de Bomberos con intervenciones con víctimas mortales.
4. Comprobación con los Institutos de Medicina Legal de que la muerte de la persona involucrada se ha debido al propio siniestro, pues en ocasiones se produce por algún motivo diferente antes de originarse el fuego o se intenta ocultar una muerte violenta con un incendio provocado intencionalmente.

CARACTERÍSTICAS TÉCNICAS

A continuación, se recogen las principales características técnicas del estudio:

- Tipo de investigación social: cuantitativa.
- Ámbito territorial: España. El 100% del territorio del Estado español.
- Método de recogida de información: Encuesta personalizada por escrito a las fuentes seleccionadas. Solicitud de datos personalizada mediante correo electrónico. Solicitud telefónica al responsable de estadística del Servicio de Bomberos en cuyo ámbito se han producido víctimas mortales. Solicitud de información acerca de la causa de la muerte tras incendio o explosión a los Institutos de Medicina Legal de toda España, según convenio firmado por el Ministerio de Justicia y APTB.
- Trabajo de campo: del 1 de enero de 2019 al 31 de agosto de 2020.

CONSIDERACIONES SOBRE LOS DATOS RECOGIDOS

A los efectos de este estudio, se han contabilizado como víctimas mortales de incendio o explosión a todas aquellas personas que:

- Han fallecido en el lugar del incendio.
- Han fallecido después de ser hospitalizadas como consecuencia directa del siniestro ocurrido.
- No se han tenido en cuenta los fallecidos en incendio o explosión en vehículos cuando la causa de la muerte hayan sido las fuerzas generadas por la propia colisión. Sí se han contabilizado cuando el fuego o la explosión se producen con el accidente, pero la muerte es debida al incendio.

- Tampoco se han tenido en cuenta las víctimas de explosiones de artefactos pirotécnicos manipulados de forma intencional en festejos populares, ni las víctimas de la exposición voluntaria al fuego, petardos, etc.
- No se han considerado víctimas de incendios aquellas muertes que hayan sido tipificadas como suicidios.
- Tampoco se han considerado las ocasionadas mediante fuego o explosiones de forma intencionada, con el propósito de cometer un homicidio o como forma de ocultar una muerte violenta.
- Sí se han contabilizado los fallecidos de los siniestros originados por personas cuando no se ha constatado intencionalidad en producir daño físico a las víctimas (a fecha de finalización del estudio).
- A la hora de contabilizar las víctimas de incendio o explosión y asignarlas a cada Servicio de Bomberos en particular, se han tenido en cuenta tanto los datos facilitados por los propios Servicios, así como datos recogidos a través de medios de comunicación, pero siempre que sean ratificados por los Institutos de Medicina Legal (IML). Es necesaria esta aclaración puesto que, si una persona ha fallecido en el hospital como consecuencia de las heridas provocadas en un incendio o una explosión, a pesar de que posiblemente no ha sido contabilizada como fallecida por el Servicio de Bomberos que atendió el siniestro, sí se ha incluido en este estudio y, por lo tanto, asignado a dicho Servicio de Bomberos. Lo mismo ocurre en siniestros de poca envergadura a los que ni siquiera hayan acudido los Servicios de Bomberos, pero en los que sí se haya producido un fallecimiento como consecuencia de alguno de los accidentes tipo contemplados en este estudio.
- En la totalidad de los siniestros con víctimas mortales se han conseguido datos suficientes para poder tratar dicha información de manera homogénea. No obstante, en cualquier caso todavía es posible que en algunos campos la clasificación de la información no esté lo suficientemente estandarizada y no todos los Servicios hayan utilizado exactamente el mismo criterio. En un intento de reflejar lo más fielmente posible la realidad, cuando eventualmente la información no ha sido posible conseguirla con el debido nivel de detalle, se han prorrateado o utilizado los datos registrados en años anteriores, en cuyo caso se ha indicado convenientemente en las correspondientes tablas.
- Se ha obtenido información sobre todas las víctimas mortales localizadas, aunque en algunos casos no se han conseguido los detalles completos de la víctima o de las circunstancias que rodearon al incendio.

ANEXO 1: CUADRO DE INTERVENCIONES DE LOS SERVICIOS DE BOMBEROS

Servicio	Superficie km ²	Población	Intervenciones totales	Intervenciones incendio	Intervenciones salvamento	Intervenciones asistencias técnicas	Intervenciones incendios edificios	Intervenciones incendios vivienda
Ayuntamiento de Almería ²	1.842	241.816	1.405	780	201	419	107	62
Consortio Almería Poniente ¹	1.817	269.860	935	666	286	103	124	81
Consortio Almería Levante	4.512	165.938	550	395	148	7	93	66
Total Almería	8.171	677.614	2.890	1.841	635	529	324	209
Consortio Cádiz	7.209	1.187.685	13.923	3.973	731	9.219	1.337	785
Total Cádiz	7.209	1.187.685	13.923	3.973	731	9.219	1.337	785
Ayuntamiento de Córdoba	1.245	326.039	1.887	882	286	719	130	78
Consortio Córdoba ¹	12.546	473.909	3.044	1.660	594	790	n.d	122
Total Córdoba	13.791	799.948	4.931	2.542	880	1.509	130	200
Ayuntamiento de Almuñécar ²	219	33.651	260	72	22	166	4	4
Ayuntamiento de Baza	1.861	37.873	283	234	38	11	36	32
Ayuntamiento de Granada	2.260	583.309	3.251	1.396	617	1.238	1.048	178
Agencia Provincial de Granada ¹	4.781	69.664	638	416	186	36	39	36
Ayuntamiento de Guadix	2.035	45.443	713	312	124	277	35	26
Ayuntamiento de Loja ¹	997	47.404	496	264	74	158	63	27
Ayuntamiento de Motril ²	632	96.265	806	397	102	307	68	40
Total Granada	12.785	913.609	6.447	3.091	1.163	2.193	1.293	343
Ayuntamiento de Huelva ²	151	144.258	1.880	468	624	788	69	51
Consortio Huelva ¹	9.999	521.870	1.732	997	456	279	619	167
Total Huelva	10.151	666.128	3.612	1.465	1.080	1.067	688	218

Servicio	Superficie km ²	Población	Intervenciones totales	Intervenciones incendio	Intervenciones salvamento	Intervenciones asistencias técnicas	Intervenciones incendios edificios	Intervenciones incendios vivienda
Ayuntamiento de Alcalá la Real ²	875	45.239	154	76	10	68	8	4
Ayuntamiento de Andújar	1.928	69.363	401	235	63	103	29	21
Ayuntamiento de Jaén	2.549	187.925	699	388	191	120	n.d.	n.d.
Consortio Sierra del Segura	2.430	27.037	54	47	7	0	21	13
Ayuntamiento Martos ¹	784	46.700	227	n.d.	n.d.	n.d.	n.d.	24
Ayuntamiento de La Carolina ²	1.286	28.298	221	169	36	16	5	3
Ayuntamiento de Linares ¹	1.295	100.686	878	534	90	254	73	43
Consortio Sierra de Cazorla	1.377	31.274	48	36	12	0	15	8
Ayuntamiento de Úbeda	1.894	103.511	452	273	67	112	198	75
Total Jaén	14.418	640.033	3.134	1.758	476	673	349	191
Ayuntamiento de Benalmádena	27	73.000	375	96	197	82	51	43
Ayuntamiento de Fuengirola	10	85.623	442	127	276	39	30	16
Ayuntamiento de Málaga ²	395	568.305	4.025	1.853	1.654	518	350	272
Consortio Málaga ²	6.451	572.681	3.284	1.527	344	1.413	266	250
Ayuntamiento de Marbella	445	162.905	1.678	468	204	1.006	324	214
Ayuntamiento de Mijas	149	85.397	537	178	265	94	41	37
Ayuntamiento de Torremolinos ¹	20	140.000	804	230	201	373	70	40
Total Málaga	7.498	1.687.911	11.145	4.479	3.141	3.525	1.132	872
Ayuntamiento de Dos Hermanas ²	161	131.317	907	410	157	340	62	34
Ayuntamiento de Sevilla ¹	135	688.592	5.601	3.409	1.502	690	2.205	1.204
Consortio Sevilla ²	13.735	1.107.825	10.659	5.370	709	2.837	598	433
Total Sevilla	14.030	1.927.734	17.167	9.189	2.368	3.867	2.865	1.671
Total ANDALUCÍA	88.054	8.500.662	63.249	28.338	10.474	22.582	8.118	4.489
Ayuntamiento de Huesca	2.525	119.793	1.258	238	429	591	60	n.d.
Diputación Provincial de Huesca ¹	11.768	146.673	3.457	554	629	2.200	147	90
Total Huesca	14.293	266.466	4.715	792	1.058	2.791	207	90
Diputación Provincial de Teruel ²	14.809	139.315	689	197	130	362	68	48
Total Teruel	14.809	139.315	689	197	130	362	68	48
Diputación Provincial de Zaragoza	17.274	350.000	4.429	2.197	2.182	50	76	41

Servicio	Superficie km ²	Población	Intervenciones totales	Intervenciones incendio	Intervenciones salvamento	Intervenciones asistencias técnicas	Intervenciones incendios edificios	Intervenciones incendios vivienda
Ayuntamiento de Zaragoza	974	716.040	6.684	1.147	4.414	1.123	363	308
Total Zaragoza	18.248	1.066.040	11.113	3.344	6.596	1.173	439	349
Total ARAGÓN	47.350	1.471.821	16.517	4.333	7.784	4.326	714	487
Comunidad Foral de Navarra	10.391	653.846	9.764	2.184	5.908	1.672	281	202
Total C. F. NAVARRA	10.391	653.846	9.764	2.184	5.908	1.672	281	202
Ayuntamiento de Alcorcón	34	172.384	1.124	242	601	281	90	57
Ayuntamiento de Fuenlabrada	39	202.143	1.774	296	268	1.210	114	62
Comunidad de Madrid	7.306	2.787.251	13.905	5.239	2.769	5.897	1.241	765
Ayuntamiento de Madrid	606	3.334.730	20.143	4.294	5.145	10.704	1.473	1.233
Ayuntamiento de Móstoles	52	210.000	774	152	131	491	54	35
Total C. MADRID	8.037	6.706.508	37.720	10.223	8.914	18.583	2.972	2.152
Ayuntamiento de Alicante	202	339.648	1.483	479	314	533	76	55
Consorcio Alicante	5.615	1.523.796	8.025	3.079	3.437	1.509	n.d.	397
Total Alicante	5.817	1.863.444	9.508	3.558	3.751	2.042	76	452
Consorcio Castellón ¹	6.505	430.000	3.998	1.341	657	2.000	258	229
Ayuntamiento de Castellón ²	107	180.000	1.975	389	201	1.374	81	49
Total Castellón	6.612	610.000	5.973	1.730	858	3.374	339	278
Consorcio Valencia	10.671	1.791.660	15.613	5.288	4.451	5.874	450	396
Ayuntamiento de Valencia	135	787.808	6.595	1.301	4.591	703	622	506
Total Valencia	10.806	2.579.468	22.208	6.589	9.042	6.577	1.072	902
Total C. VALENCIANA	23.234	5.052.912	37.689	11.877	13.651	11.993	1.487	1.632
Ayuntamiento de Castro Urdiales ¹	217	32.200	416	89	162	165	34	29
Ayuntamiento de Camargo ¹	71	100.000	691	76	48	547	20	n.d.
Voluntarios de Santander ²	35	175.736	151	10	26	120	0	1
Emergencias de 112 de Cantabria ²	4.800	207.233	1.991	518	248	1.225	219	190
Ayuntamiento de Santander ¹	34	175.000	2.288	548	744	996	n.d.	229
Ayuntamiento de Torrelavega	348	119.620	875	199	126	626	71	71
Total CANTABRIA	5.505	809.789	6.412	1.440	1.354	3.679	344	520
Ayuntamiento de Ávila ²	8.048	162.263	658	193	148	269	128	70

Servicio	Superficie km ²	Población	Intervenciones totales	Intervenciones incendio	Intervenciones salvamento	Intervenciones asistencias técnicas	Intervenciones incendios edificios	Intervenciones incendios vivienda
Total Ávila	8.048	162.263	658	193	148	269	128	70
Ayuntamiento de Aranda de Duero ¹	127	32.856	434	184	81	169	24	14
Ayuntamiento de Burgos	2.500	230.000	2.437	477	410	1.550	105	82
Diputación Provincial de Burgos ²	13.956	123.205	886	586	177	123	n.d.	n.d.
Ayuntamiento de Miranda de Ebro	101	39.000	647	126	330	191	n.d.	n.d.
Total Burgos	16.684	425.061	4.404	1.373	998	2.033	129	96
Ayuntamiento de León ²	12.402	342.302	657	445	97	115	401	44
Ayuntamiento de Ponferrada	3.200	130.000	676	174	127	375	66	57
Total León	15.602	472.302	1.333	619	224	490	467	101
Ayuntamiento de Palencia	2.000	160.980	837	136	617	84	34	20
Diputación Provincial de Palencia ¹	7.959	82.586	628	404	36	188	71	39
Total Palencia	9.959	243.566	1.465	540	653	272	105	59
Ayuntamiento de Salamanca ²	39	200.000	1.324	391	359	574	67	51
Diputación Provincial de Salamanca	12.350	187.037	2.275	615	164	1.496	106	82
Total Salamanca	12.389	387.037	3.599	1.006	523	2.070	173	133
Comarca de Villa y Tierra de Coca ²	2.000	28.400	65	37	0	28	4	3
Ayuntamiento de Segovia ²	6.923	157.570	1.179	210	287	631	64	40
Total Segovia	8.923	185.970	1.244	247	287	659	68	43
Ayuntamiento de Soria	2.834	51.931	690	84	73	533	23	16
Diputación Provincial de Soria	7.472	33.804	880	137	33	710	54	33
Total Soria	10.306	85.735	1.570	221	106	1.243	77	49
Ayuntamiento de Valladolid	1.236	402.906	2.015	561	1.008	446	183	110
Diputación Provincial de Valladolid	7.746	325.860	651	341	292	18	59	18
Total Valladolid	8.982	728.766	2.666	902	1.300	464	242	128
Ayuntamiento de Benavente ¹	1366.54	34.768	588	266	80	242	n.d.	n.d.
Ayuntamiento de Toro ²	1.575	25.009	235	79	9	147	12	7
Ayuntamiento de Zamora ²	1.232	84.366	867	245	117	433	50	44
Consortio Zamora ²	10.561	116.561	511	302	69	140	28	20
Total Zamora	13.368	225.936	2.201	892	275	962	90	71

Servicio	Superficie km ²	Población	Intervenciones totales	Intervenciones incendio	Intervenciones salvamento	Intervenciones asistencias técnicas	Intervenciones incendios edificios	Intervenciones incendios vivienda
Total CASTILLA Y LEÓN	104.261	2.916.636	19.140	5.993	4.514	8.462	1.479	750
Ayuntamiento de Albacete	1.130	174.336	2.706	384	620	1.702	86	55
Diputación Provincial de Albacete	15.634	260.630	1.749	706	66	977	128	81
Total Albacete	16.764	434.966	4.455	1.090	686	2.679	214	136
Consorcio Ciudad Real ¹	19.813	495.106	4.648	2.080	200	2.368	688	232
Total Ciudad Real	19.813	495.106	4.648	2.080	200	2.368	688	232
Ayuntamiento de Cuenca ²	911	55.428	565	138	53	299	38	31
Consorcio Cuenca ²	16.230	143.842	835	455	125	255	79	60
Total Cuenca	17.141	199.270	1.400	593	178	554	117	91
Ayuntamiento de Guadalajara	235	84.803	709	137	126	446		n.d.
Consorcio Guadalajara ¹	11.931	170.490	1.244	811	279	154	251	149
Total Guadalajara	12.167	255.293	1.953	948	405	600	251	149
Ayuntamiento de Talavera de la Reina	186	83.009	547	227	215	105	189	38
Ayuntamiento de Toledo	232	85.811	649	154	161	334	25	16
Consorcio Toledo	14.952	534.298	2.564	1.890	455	219	n.d.	n.d.
Total Toledo	15.370	703.118	3.760	2.271	831	658	214	54
Total CASTILLA - LA MANCHA	81.255	2.087.753	16.216	6.982	2.300	6.859	1.484	662
Ayuntamiento de Barcelona	100	1.600.000	15.240	3.788	5.805	5.647	2.063	1.599
Generalidad de Cataluña ¹	32.007	5.903.551	73.677	19.902	13.722	40.053	4.616	n.d.
Total CATALUÑA	32.107	7.503.551	88.917	23.690	19.527	45.700	6.679	1.599
Ciudad Autónoma de Ceuta	20	84.657	1.368	582	65	721	30	16
Total CEUTA	20	84.657	1.368	582	65	721	30	16
Ayuntamiento de Badajoz ¹	1.440	152.764	1.314	832	84	398	138	95
Diputación Provincial de Badajoz ²	20.326	542.245	3.826	2.569	946	311	369	260
Total Badajoz	21.766	695.009	5.140	3.401	1.030	709	507	355
Diputación Provincial de Cáceres ¹	19.868	393.617	2.132	1.030	876	226	172	110
Total Cáceres	19.868	393.617	2.132	1.030	876	226	172	110
Total EXTREMADURA	41.634	1.088.626	7.272	4.431	1.906	935	679	465
Ayuntamiento de La Coruña	37	246.000	973	293	148	532	150	127

Servicio	Superficie km ²	Población	Intervenciones totales	Intervenciones incendio	Intervenciones salvamento	Intervenciones asistencias técnicas	Intervenciones incendios edificios	Intervenciones incendios vivienda
Consorcio La Coruña	6.631	638.528	2.385	517	196	1.672	281	249
Ayuntamiento de Ferrol ²	338	111.409	1.935	204	1.532	182	n.d.	31
Ayuntamiento de Narón	64	40.000	1.615	104	151	1.360	70	34
Ayuntamiento de Santiago de Compostela ²	220	96.456	2.342	121	76	2.145	98	72
Ayuntamiento de Cambre ²	41	24.141	304	21	49	224	14	12
Total La Coruña	7.330	1.156.534	9.554	1.260	2.152	6.115	613	525
Ayuntamiento de Lugo ¹	330	98.276	453	147	40	266	n.d.	n.d.
Consorcio Lugo	8.349	234.700	1.785	312	312	1.161	296	208
Total Lugo	8.679	332.976	2.238	459	352	1.427	296	208
Consorcio Orense ²	7.200	314.000	469	225	151	93	146	121
Ayuntamiento de Orense	85	105.233	1.062	211	139	712	91	n.d.
Total Orense	7.285	419.233	1.531	436	290	805	237	121
Ayuntamiento de Pontevedra ²	118	82.651	487	117	39	315	55	48
Consorcio Pontevedra ²	3.077	457.000	1.410	559	202	649	n.d.	235
Ayuntamiento de Sanxenjo	45	17.500	1.534	64	53	1.407	26	17
Consorcio Comarcas Deza e Tabairós-Terra de Montes	1.556	69.990	303	49	53	201	37	22
Ayuntamiento de Vigo ²	109	294.997	1.765	391	183	1.191	103	65
Total Pontevedra	4.905	922.138	5.489	1.180	530	3.763	221	387
Total GALICIA	28.200	2.830.881	18.812	3.335	3.324	12.110	1.367	1.241
Servicio Insular de Formentera	83	12.111	101	35	23	43	12	7
Servicio Insular de Menorca	702	120.000	648	155	198	295	n.d.	n.d.
Ayuntamiento de Palma ¹	1.016	416.065	2.121	748	1.134	239	172	108
Servicio Insular de Mallorca	3.427	489.584	3.027	996	770	1.261	237	199
Servicio Insular de Ibiza ¹	542	144.659	655	258	135	262	119	87
Total I. BALEARES	5.770	1.182.419	6.552	2.192	2.260	2.100	540	401
Ayuntamiento de La Oliva	356	27.234	178	40	44	94	9	6
Consorcio Lanzarote	846	150.998	1.519	286	232	1.001	75	n.d.
Consorcio Gran Canaria	1.123	420.901	2.176	1.165	344	667	141	75

Servicio	Superficie km ²	Población	Intervenciones totales	Intervenciones incendio	Intervenciones salvamento	Intervenciones asistencias técnicas	Intervenciones incendios edificios	Intervenciones incendios vivienda
Ayto. de Las Palmas de Gran Canaria ²	101	382.296	2.948	1.128	604	1.216	51	50
Ayuntamiento de Pájara	384	20.500	162	59	17	86	9	5
Ayuntamiento de Puerto del Rosario ²	290	36.300	96	68	16	12	n.d.	n.d.
Cabildo de Fuerteventura	1.660	119.732	n.d.	n.d.	n.d.	n.d.	n.d.	n.d.
Ayto. de San Bartolomé de Tirajana	333	180.000	544	169	238	137	139	51
Voluntarios de Lanzarote ²	65	20.000	276	63	21	192	8	2
Total Las Palmas	3.497	1.238.229	7.899	2.978	1.516	3.405	432	189
Servicio Insular de La Palma ²	704	86.000	1.454	217	346	891	65	46
Voluntarios Valle Gran Rey (v)	378	22.000	65	16	12	37	9	6
Consortio Tenerife	2.034	920.253	3.698	1.737	596	1.365	n.d.	n.d.
Total Santa Cruz de Tenerife	3.116	1.028.253	5.217	1.970	954	2.293	74	52
Total I. CANARIAS	6.613	2.266.482	13.116	4.948	2.470	5.698	506	241
Consortio La Rioja	5.045	161.258	1.452	503	901	48	80	80
Ayuntamiento de Logroño	1.527	195.458	1.212	393	701	118	131	80
Total LA RIOJA	6.572	356.716	2.664	896	1.602	166	211	160
Ciudad Autónoma Melilla ²	12	85.000	1.742	633	99	1.010	56	7
Total MELILLA	12	85.000	1.742	633	99	1.010	56	7
Ayuntamiento de Gijón ²	182	271.843	2.206	461	1.490	255	190	109
Principado de Asturias	10.236	527.157	8.195	2.511	678	5.006	611	399
Ayuntamiento de Oviedo	187	220.020	1.409	186	909	314	90	85
Total P. ASTURIAS	10.605	1.019.020	11.810	3.158	3.077	5.575	891	593
Ayuntamiento de Vitoria-Gasteiz	276	252.571	2.850	594	623	1.633	247	175
Servicio Diputación Foral de Álava	3.022	77.219	2.170	409	513	1.248	124	102
Total Álava	3.298	329.790	5.020	1.003	1.136	2.881	371	277
Diputación Foral de Guipúzcoa	1.810	465.377	3.094	667	991	1.436	507	365
Ayuntamiento de San Sebastián	177	259.314	2.332	461	445	1.426	203	150
Total Guipúzcoa	1.987	724.691	5.426	1.128	1.436	2.862	710	515
Ayuntamiento de Bilbao ¹	42	345.821	2.703	436	407	1.860	123	84
Diputación Foral de Vizcaya	2.176	800.000	5.916	1.362	3.012	1.542	453	387

Servicio	Superficie km ²	Población	Intervenciones totales	Intervenciones incendio	Intervenciones salvamento	Intervenciones asistencias técnicas	Intervenciones incendios edificios	Intervenciones incendios vivienda
Total Vizcaya	2.218	1.145.821	8.619	1.798	3.419	3.402	576	471
Total PAÍS VASCO	7.503	2.200.302	19.065	3.929	5.991	9.145	1.657	1.263
Ayuntamiento de Cartagena	558	215.418	1.502	678	709	115	92	68
Consortio Murcia ²	9.875	810.655	2.870	2.459	411	n.d.	397	n.d.
Ayuntamiento de Murcia	882	459.403	2.103	1.499	294	310	203	89
Total R. MURCIA	11.315	1.485.476	6.475	4.636	1.414	425	692	157
TOTAL	520.095	48.422.789	384.500	123.800	96.634	161.741	30.187	17.037

n.d. No disponible

1 Datos de 2019

2 Datos de años anteriores

Los datos totales de superficie y población de España recogidos en esta tabla pueden variar respecto a los datos del INE puesto que pueden existir duplicidades en cuanto al territorio y a la población atendidas por diferentes Servicios de Bomberos.

Tabla 26. Intervenciones de los Servicios de Bomberos durante 2020.
Fuente: elaboración propia a partir de los datos de Servicios de Bomberos e IML

ANEXO 2: TABLAS DE VÍCTIMAS MORTALES TOTALES POR COMUNIDADES AUTÓNOMAS Y PROVINCIAS

Comunidad autónoma	Hombre	Mujer	Total	%	Índice por millón
Andalucía	18	10	28	17%	3,31
Aragón	2	0	2	1%	1,50
C. F. Navarra	1	0	1	1%	1,51
C. Madrid	6	5	11	7%	1,62
C. Valenciana	8	9	17	10%	3,36
Cantabria	2	0	2	1%	3,43
Castilla y León	6	5	11	7%	4,59
Castilla-La Mancha	8	6	14	9%	6,85
Cataluña	27	9	36	22%	4,63
Ceuta	0	0	0	0%	0,00
Extremadura	5	2	7	4%	6,58
Galicia	7	2	9	5%	3,33
I. Baleares	3	0	3	2%	2,56
I. Canarias	5	3	8	5%	3,68
La Rioja	0	0	0	0%	0,00
Melilla	0	0	0	0%	0,00
P. Asturias	0	0	0	0%	0,00
País Vasco	6	4	10	6%	4,50
R. Murcia	4	1	5	3%	3,31
Total	107	57	164	100%	3,46

Tabla 27. Víctimas mortales por comunidad autónoma y sexo. Año 2020. Fuente: elaboración propia a partir de los datos de Servicios de Bomberos e IML

Comunidad autónoma	0 - 4	5 - 9	10 - 14	15 - 19	20 - 24	25 - 29	30 - 34	35 - 39	40 - 44	45 - 49	50 - 54	55 - 59	60 - 64	65 - 69	70 - 74	75 - 79	80 - 84	85 - 89	90 - 94	> 94	NS/NC	TOTAL
Andalucía	1	0	0	1	1	1	0	0	0	0	4	2	3	2	4	3	1	3	1	0	1	28
Aragón	0	0	0	0	0	0	0	0	0	0	1	1	0	0	0	0	0	0	0	0	0	2
C. F. Navarra	0	0	0	0	0	0	0	0	0	0	0	0	0	0	0	1	0	0	0	0	0	1
C. Madrid	0	0	0	0	0	0	0	1	1	0	0	2	1	0	0	1	2	1	0	0	2	11
C. Valenciana	1	0	0	0	1	1	0	0	1	1	3	2	2	1	0	0	1	2	1	0	0	17
Cantabria	0	0	0	0	0	0	0	0	0	1	0	0	0	0	1	0	0	0	0	0	0	2
Castilla y León	0	0	0	0	0	0	0	0	0	1	0	0	1	1	2	1	2	1	2	0	0	11
Castilla-La Mancha	0	0	0	0	0	0	1	1	1	1	3	1	0	0	4	0	0	1	1	0	0	14
Cataluña	0	0	0	1	0	4	2	1	3	4	6	4	1	2	1	2	4	1	0	0	0	36
Ceuta	0	0	0	0	0	0	0	0	0	0	0	0	0	0	0	0	0	0	0	0	0	0
Extremadura	0	0	0	0	1	0	0	0	0	0	0	2	1	0	0	0	3	0	0	0	0	7
Galicia	0	0	0	0	0	0	0	2	0	0	1	0	0	2	2	0	0	0	0	0	2	9
I. Baleares	0	0	0	1	0	0	0	0	0	0	0	0	0	0	1	0	0	1	0	0	0	4
I. Canarias	0	0	0	0	1	0	2	0	0	0	0	1	2	1	0	0	1	0	0	0	0	8
La Rioja	0	0	0	0	0	0	0	0	0	0	0	0	0	0	0	0	0	0	0	0	0	0
Melilla	0	0	0	0	0	0	0	0	0	0	0	0	0	0	0	0	0	0	0	0	0	0
P. Asturias	0	0	0	0	0	0	0	0	0	0	0	0	0	0	0	0	0	0	0	0	0	0
País Vasco	0	0	0	0	1	1	0	0	1	0	3	0	2	0	0	2	0	0	0	0	0	10
R. Murcia	0	0	0	0	0	0	3	0	0	0	0	0	0	0	0	0	1	0	1	0	0	5
Total	2	0	0	3	5	7	8	5	7	8	21	15	13	9	15	10	15	10	6	0	5	164

Tabla 28. Víctimas mortales por comunidad autónoma y edad. Año 2020.
 Fuente: elaboración propia a partir de los datos de Servicios de Bomberos e IML

Comunidad autónoma	Enero	Febrero	Marzo	Abril	Mayo	Junio	Julio	Agosto	Septiembre	Octubre	Noviembre	Diciembre	Total
Andalucía	7	2	1	0	1	2	5	1	4	4	0	1	28
Aragón	0	0	0	1	0	0	0	0	1	0	0	0	2
C. F. Navarra	0	0	0	0	1	0	0	0	0	0	0	0	1
C. Madrid	2	0	2	0	1	5	0	0	0	0	1	0	11
C. Valenciana	1	2	0	0	1	1	1	3	0	2	1	5	17
Cantabria	1	1	0	0	0	0	0	0	0	0	0	0	2
Castilla y León	3	1	0	0	1	2	1	0	0	1	0	2	11
Castilla-La Mancha	3	0	0	0	1	3	1	0	1	1	1	3	14
Cataluña	5	1	3	4	1	2	2	3	0	0	4	11	36
Ceuta	0	0	0	0	0	0	0	0	0	0	0	0	0
Extremadura	1	1	0	0	0	1	0	0	0	1	0	3	7
Galicia	1	1	1	1	0	1	0	2	1	0	1	0	9
I. Baleares	1	1	0	0	0	0	0	0	0	0	1	0	3
I. Canarias	0	0	0	0	1	1	1	0	1	0	1	3	8
La Rioja	0	0	0	0	0	0	0	0	0	0	0	0	0
Melilla	0	0	0	0	0	0	0	0	0	0	0	0	0
P. Asturias	0	0	0	0	0	0	0	0	0	0	0	0	0
País Vasco	1	1	2	0	0	0	0	0	1	2	1	2	10
R. Murcia	1	0	0	1	0	1	1	0	1	0	0	0	5
Total	27	11	9	7	8	19	12	9	10	11	11	30	164

Tabla 29. Víctimas mortales por comunidad autónoma y meses. Año 2020.
Fuente: elaboración propia a partir de los datos de Servicios de Bomberos e IML

Comunidad autónoma	Lunes	Martes	Miércoles	Jueves	Viernes	Sábado	Domingo	Total
Andalucía	3	6	3	4	3	5	4	28
Aragón	2	0	0	0	0	0	0	2
C. F. Navarra	0	0	1	0	0	0	0	1
C. Madrid	1	1	6	1	0	1	1	11
C. Valenciana	3	2	2	2	3	3	2	17
Cantabria	0	0	0	0	0	2	0	2
Castilla y León	0	2	1	1	3	1	3	11
Castilla-La Mancha	1	2	0	0	1	7	3	14
Cataluña	5	7	7	0	11	1	5	36
Ceuta	0	0	0	0	0	0	0	0
Extremadura	3	1	2	0	1	0	0	7
Galicia	1	1	1	0	1	3	2	9
I. Baleares	1	0	0	0	0	2	0	3
I. Canarias	0	2	0	4	0	2	0	8
La Rioja	0	0	0	0	0	0	0	0
Melilla	0	0	0	0	0	0	0	0
P. Asturias	0	0	0	0	0	0	0	0
País Vasco	2	3	1	0	2	0	2	10
R. Murcia	1	2	1	0	0	0	1	5
Total	23	29	25	12	25	27	23	164

Tabla 30. Víctimas mortales por comunidad autónoma y día de la semana. Año 2020.

Fuente: elaboración propia a partir de los datos de Servicios de Bomberos e IML

Comunidad autónoma	0 - 4 h	4 - 8 h	8 - 12 h	12 - 16 h	16 - 20 h	20 - 24 h	NS / NC	Total
Andalucía	5	11	3	4	3	0	2	28
Aragón	0	0	0	0	0	1	1	2
C. F. Navarra	0	0	0	1	0	0	0	1
C. Madrid	0	3	4	1	2	1	0	11
C. Valenciana	3	3	4	3	2	2	0	17
Cantabria	1	0	1	0	0	0	0	2
Castilla y León	1	1	0	5	3	1	0	11
Castilla-La Mancha	3	2	2	0	6	2	0	15
Cataluña	1	8	7	3	7	10	0	36
Ceuta	0	0	0	0	0	0	0	0
Extremadura	0	0	1	3	2	1	0	7
Galicia	1	1	1	2	2	2	0	9
I. Baleares	0	1	1	0	0	0	0	2
I. Canarias	1	1	0	4	1	1	0	8
La Rioja	0	0	0	0	0	0	0	0
Melilla	0	0	0	0	0	0	0	0
P. Asturias	0	0	0	0	0	0	0	0
País Vasco	0	1	2	3	3	1	0	10
R. Murcia	1	1	1	1	1	0	0	5
Total	17	33	27	30	32	22	3	164

Tabla 31. Víctimas mortales por comunidad autónoma y hora del día. Año 2020.
Fuente: elaboración propia a partir de los datos de Servicios de Bomberos e IML

Comunidad autónoma	Comercial	Exterior	Hospital	Hotel	Industria	Infravivienda	Residencia	Vivienda colectiva	Vivienda unifamiliar	NS / NC	Total
Andalucía	0	2	0	1	1	2	0	14	8	0	28
Aragón	0	1	0	0	0	0	0	1	0	0	2
C. F. Navarra	0	1	0	0	0	0	0	0	0	0	1
C. Madrid	1	0	0	0	0	0	0	10	0	0	11
C. Valenciana	0	2	0	0	0	0	0	11	4	0	17
Cantabria	0	0	0	0	0	0	0	2	0	0	2
Castilla y León	0	0	0	0	0	0	0	3	8	0	11
Castilla-La Mancha	0	0	0	0	0	0	0	7	7	0	14
Cataluña	0	5	0	0	8	5	0	15	3	0	36
Ceuta	0	0	0	0	0	0	0	0	0	0	0
Extremadura	0	1	0	0	0	0	0	3	3	0	7
Galicia	0	4	0	0	0	0	0	3	2	0	9
I. Baleares	0	0	0	0	0	0	0	1	2	0	3
I. Canarias	0	3	0	0	0	0	1	3	1	0	8
La Rioja	0	0	0	0	0	0	0	0	0	0	0
Melilla	0	0	0	0	0	0	0	0	0	0	0
P. Asturias	0	0	0	0	0	0	0	0	0	0	0
País Vasco	0	3	1	0	1	0	0	4	1	0	10
R. Murcia	0	1	0	0	1	0	0	2	1	0	5
Total	1	23	1	1	11	7	1	79	40	0	164

Tabla 32. Víctimas mortales por comunidad autónoma y tipo de edificio. Año 2020.

Fuente: elaboración propia a partir de los datos de Servicios de Bomberos e IML

Provincia	Hombres	Mujeres	Total
Álava	1	1	2
Albacete	1	2	3
Alicante	3	2	5
Almería	1	0	1
Asturias	0	0	0
Ávila	0	1	1
Badajoz	4	2	6
Barcelona	15	7	22
Burgos	1	1	2
Cáceres	1	0	1
Cádiz	4	2	6
Cantabria	2	0	2
Castellón	1	1	2
Ceuta	0	0	0
Ciudad Real	1	2	3
Córdoba	0	2	2
Cuenca	1	0	1
Gerona	2	1	3
Granada	2	2	4
Guadalajara	0	0	0
Guipúzcoa	3	2	5
Huelva	2	2	4
Huesca	1	0	1
Islas Baleares	3	0	3
Jaén	2	0	2
La Coruña	2	0	2
La Rioja	0	0	0
Las Palmas	4	3	7
León	1	1	2
Lérida	3	1	4
Lugo	1	0	1
Madrid	6	5	11
Málaga	3	2	5
Melilla	0	0	0
Murcia	4	1	5
Navarra	1	0	1
Orense	4	1	5
Palencia	0	1	1
Pontevedra	0	0	0
Salamanca	2	0	2
Santa Cruz de Tenerife	1	0	1
Segovia	0	1	1
Sevilla	4	0	4
Soria	0	0	0
Tarragona	7	0	7
Teruel	0	0	0
Toledo	5	2	7
Valencia	4	6	10
Valladolid	1	0	1
Vizcaya	2	1	3
Zamora	1	1	2
Zaragoza	1	0	1
TOTAL	107	57	164

Tabla 33. Víctimas mortales por provincia y sexo. Año 2020.

Fuente: elaboración propia a partir de los datos de Servicios de Bomberos e IML

ANEXO 3: TABLAS DE VÍCTIMAS MORTALES EN VIVIENDA POR COMUNIDADES AUTÓNOMAS Y PROVINCIAS

Comunidad autónoma	Hombre	Mujer	Total	%	Índice por millón
Andalucía	12	10	22	18%	2,60
Aragón	1	0	1	1%	0,75
C. F. Navarra	0	0	0	0%	0,00
C. Madrid	5	5	10	8%	1,47
C. Valenciana	6	9	15	13%	2,97
Cantabria	2	0	2	2%	3,43
Castilla y León	6	5	11	9%	4,59
Castilla-La Mancha	8	6	14	12%	6,85
Cataluña	11	7	18	15%	2,31
Ceuta	0		0	0%	0,00
Extremadura	4	2	6	5%	5,64
Galicia	3	2	5	4%	1,85
I. Baleares	3	0	3	3%	2,56
I. Canarias	2	2	4	3%	1,84
La Rioja	0	0	0	0%	0,00
Melilla	0	0	0	0%	0,00
P. Asturias	0	0	0	0%	0,00
País Vasco	3	2	5	4%	2,25
R. Murcia	2	1	3	3%	1,99
Total	68	51	119	100%	2,51

Tabla 34. Víctimas mortales en vivienda por comunidad autónoma y sexo. Año 2020.

Fuente: elaboración propia a partir de los datos de Servicios de Bomberos e IML

Comunidad autónoma	0 - 4	5 - 9	10 - 14	15 - 19	20 - 24	25 - 29	30 - 34	35 - 39	40 - 44	45 - 49	50 - 54	55 - 59	60 - 64	65 - 69	70 - 74	75 - 79	80 - 84	85 - 89	90 - 94	> 94	NS/NC	TOTAL
Andalucía	1	0	0	1	1	0	0	0	0	0	3	2	2	2	3	2	1	3	1	0	0	22
Aragón	0	0	0	0	0	0	0	0	0	0	0	1	0	0	0	0	0	0	0	0	0	1
C. F. Navarra	0	0	0	0	0	0	0	0	0	0	0	0	0	0	0	0	0	0	0	0	0	0
C. Madrid	0	0	0	0	0	0	0	0	1	0	0	2	1	0	0	1	2	1	0	0	2	10
C. Valenciana	1	0	0	0	1	1	0	0	1	1	2	1	2	1	0	0	1	2	1	0	0	15
Cantabria	0	0	0	0	0	0	0	0	0	1	0	0	0	0	1	0	0	0	0	0	0	2
Castilla y León	0	0	0	0	0	0	0	0	0	1	0	0	1	1	2	1	2	1	2	0	0	11
Castilla-La Mancha	0	0	0	0	0	0	1	1	1	1	3	1	0	0	4	0	0	1	1	0	0	14
Cataluña	0	0	0	0	0	2	1	1	0	1	2	1	1	2	0	2	4	1	0	0	0	18
Ceuta	0	0	0	0	0	0	0	0	0	0	0	0	0	0	0	0	0	0	0	0	0	0
Extremadura	0	0	0	0	1	0	0	0	0	0	0	2	1	0	0	0	2	0	0	0	0	6
Galicia	0	0	0	0	0	0	0	0	0	0	1	0	0	1	2	0	0	0	0	0	1	5
I. Baleares	0	0	0	1	0	0	0	0	0	0	0	0	0	0	1	0	0	1	0	0	0	3
I. Canarias	0	0	0	0	0	0	0	0	0	0	0	1	1	1	0	0	1	0	0	0	0	4
La Rioja	0	0	0	0	0	0	0	0	0	0	0	0	0	0	0	0	0	0	0	0	0	0
Melilla	0	0	0	0	0	0	0	0	0	0	0	0	0	0	0	0	0	0	0	0	0	0
P. Asturias	0	0	0	0	0	0	0	0	0	0	0	0	0	0	0	0	0	0	0	0	0	0
País Vasco	0	0	0	0	0	0	0	0	0	0	2	0	1	0	0	2	0	0	0	0	0	5
R. Murcia	0	0	0	0	0	0	2	0	0	0	0	0	0	0	0	0	0	0	1	0	0	3
Total	2	0	0	2	3	3	4	2	3	5	13	11	10	8	13	8	13	10	6	0	3	119

Tabla 35. Víctimas mortales en vivienda por comunidad autónoma y edad. Año 2019.

Fuente: elaboración propia a partir de los datos de Servicios de Bomberos e IML

Comunidad autónoma	Enero	Febrero	Marzo	Abril	Mayo	Junio	Julio	Agosto	Septiembre	Octubre	Noviembre	Diciembre	Total
Andalucía	7	2	1	0	1	1	3	0	3	3	0	1	22
Aragón	0	0	0	1	0	0	0	0	0	0	0	0	1
C. F. Navarra	0	0	0	0	0	0	0	0	0	0	0	0	0
C. Madrid	2	0	2	0	1	4	0	0	0	0	1	0	10
C. Valenciana	1	2	0	0	0	1	1	3	0	1	1	5	15
Cantabria	1	1	0	0	0	0	0	0	0	0	0	0	2
Castilla y León	3	1	0	0	1	2	1	0	0	1	0	2	11
Castilla-La Mancha	3	0	0	0	1	3	1	0	1	1	1	3	14
Cataluña	1	1	1	2	0	0	0	3	0	0	4	6	18
Ceuta	0	0	0	0	0	0	0	0	0	0	0	0	0
Extremadura	1	1	0	0	0	1	0	0	0	0	0	3	6
Galicia	0	1	0	1	0	1	0	0	1	0	1	0	5
I. Baleares	1	1	0	0	0	0	0	0	0	0	1	0	3
I. Canarias	0	0	0	0	0	1	1	0	1	0	1	0	4
La Rioja	0	0	0	0	0	0	0	0	0	0	0	0	0
Melilla	0	0	0	0	0	0	0	0	0	0	0	0	0
P. Asturias	0	0	0	0	0	0	0	0	0	0	0	0	0
País Vasco	1	1	0	0	0	0	0	0	1	1	0	1	5
R. Murcia	1	0	0	1	0	1	0	0	0	0	0	0	3
Total	22	11	4	5	4	15	7	6	7	7	10	21	119

Tabla 36. Víctimas mortales en vivienda por comunidad autónoma y meses. Año 2020.

Fuente: elaboración propia a partir de los datos de Servicios de Bomberos e IML

Comunidad autónoma	Lunes	Martes	Miércoles	Jueves	Viernes	Sábado	Domingo	Total
Andalucía	2	6	2	2	2	4	4	22
Aragón	1	0	0	0	0	0	0	1
C. F. Navarra	0	0	0	0	0	0	0	0
C. Madrid	1	1	6	1	0	1	0	10
C. Valenciana	3	1	2	2	3	3	1	15
Cantabria	0	0	0	0	0	2	0	2
Castilla y León	0	2	1	1	3	1	3	11
Castilla-La Mancha	1	2	0	0	1	7	3	14
Cataluña	2	1	2	0	9	1	3	18
Ceuta	0	0	0	0	0	0	0	0
Extremadura	2	1	2	0	1	0	0	6
Galicia	1	1	0	0	1	1	1	5
I. Baleares	1	0	0	0	0	2	0	3
I. Canarias	0	2	0	1	0	1	0	4
La Rioja	0	0	0	0	0	0	0	0
Melilla	0	0	0	0	0	0	0	0
P. Asturias	0	0	0	0	0	0	0	0
País Vasco	1	2	0	0	0	0	2	5
R. Murcia	0	1	1	0	0	0	1	3
Total	15	20	16	7	20	23	18	119

Tabla 37. Víctimas mortales en vivienda por comunidad autónoma y día de la semana. Año 2020.

Fuente: elaboración propia a partir de los datos de Servicios de Bomberos e IML.

Comunidad autónoma	0 - 4 h	4 - 8 h	8 - 12 h	12 - 16 h	16 - 20 h	20 - 24 h	NS / NC	TOTAL
Andalucía	5	10	2	2	2	0	1	22
Aragón	0	0	0	0	0	1	0	1
C. F. Navarra	0	0	0	0	0	0	0	0
C. Madrid	0	3	3	1	2	1	0	10
C. Valenciana	3	2	4	2	2	2	0	15
Cantabria	1	0	1	0	0	0	0	2
Castilla y León	1	1	0	5	3	1	0	11
Castilla-La Mancha	3	2	2	0	5	2	0	14
Cataluña	1	6	4	1	2	4	0	18
Ceuta	0	0	0	0	0	0	0	0
Extremadura	0	0	1	2	2	1	0	6
Galicia	1	1	1	0	1	1	0	5
I. Baleares	0	1	1	0	0	0	1	3
I. Canarias	1	1	0	1	1	0	0	4
La Rioja	0	0	0	0	0	0	0	0
Melilla	0	0	0	0	0	0	0	0
P. Asturias	0	0	0	0	0	0	0	0
País Vasco	0	0	2	1	1	1	0	5
R. Murcia	1	1	0	0	1	0	0	3
Total	17	28	21	15	22	14	2	119

Tabla 38. Víctimas mortales en vivienda por comunidad autónoma y hora del día. Año 2020.

Fuente: elaboración propia a partir de los datos de Servicios de Bomberos e IML

Comunidad autónoma	Vivienda colectiva	Vivienda unifamiliar	Total
Andalucía	14	8	22
Aragón	1	0	1
C. F. Navarra	0	0	0
C. Madrid	10	0	10
C. Valenciana	11	4	15
Cantabria	2	0	2
Castilla y León	3	8	11
Castilla-La Mancha	7	7	14
Cataluña	15	3	18
Ceuta	0	0	0
Extremadura	3	3	6
Galicia	3	2	5
I. Baleares	1	2	3
I. Canarias	3	1	4
La Rioja	0	0	0
Melilla	0	0	0
P. Asturias	0	0	0
País Vasco	4	1	5
R. Murcia	2	1	3
Total	79	40	119

Tabla 39. Víctimas mortales en vivienda por comunidad autónoma y tipo de edificio. Año 2020.

Fuente: elaboración propia a partir de los datos de Servicios de Bomberos e IML

Provincia	Hombres	Mujeres	Total
Álava	0	1	1
Albacete	1	2	3
Alicante	2	2	4
Almería	0	0	0
Asturias	0	0	0
Ávila	0	1	1
Badajoz	3	2	5
Barcelona	7	6	13
Burgos	1	1	2
Cáceres	1	0	1
Cádiz	4	2	6
Cantabria	2	0	2
Castellón	0	1	1
Ceuta	0	0	0
Ciudad Real	1	2	3
Córdoba	0	2	2
Cuenca	1	0	1
Gerona	2	1	3
Granada	1	2	3
Guadalajara	0	0	0
Guipúzcoa	1	1	2
Huelva	2	2	4
Huesca	0	0	0
Islas Baleares	3	0	3
Jaén	1	0	1
La Coruña	1	0	1
La Rioja	0	0	0
Las Palmas	1	2	3
León	1	1	2
Lérida	0	0	0
Lugo	0	0	0
Madrid	5	5	10
Málaga	2	2	4
Melilla	0	0	0
Murcia	2	1	3
Navarra	0	0	0
Orense	2	1	3
Palencia	0	0	0
Pontevedra	0	1	1
Salamanca	2	0	2
Santa Cruz de Tenerife	1	0	1
Segovia	0	1	1
Sevilla	2	0	2
Soria	0	0	0
Tarragona	2	0	2
Teruel	0	0	0
Toledo	5	2	7
Valencia	4	6	10
Valladolid	1	0	1
Vizcaya	2	0	2
Zamora	1	1	2
Zaragoza	1	0	1
TOTAL	68	51	119

Tabla 40. Víctimas mortales en vivienda por provincia y sexo. Año 2020.

Fuente: elaboración propia a partir de los datos de Servicios de Bomberos IML

ÍNDICE DE TABLAS Y FIGURAS

Tablas

Tabla 1. Evolución de víctimas mortales por incendio o explosión.	10
Tabla 2. Grupos de edades y porcentajes de víctimas mortales.	14
Tabla 3. Víctimas mortales por período.	17
Tabla 4. Víctimas mortales durante la noche y el día.	17
Tabla 5. Víctimas mortales por franja horaria.	18
Tabla 6. Causa probable de la muerte.	19
Tabla 7. Causa probable de la muerte según el horario.	19
Tabla 8. Víctimas mortales por comunidad autónoma.	20
Tabla 9. Evolución de víctimas mortales por incendio o explosión en viviendas.	22
Tabla 10. Víctimas mortales por incendio o explosión en viviendas.	23
Tabla 11. Grupos de edades y porcentajes de víctimas mortales en viviendas.	24
Tabla 12. Número e índice de fallecidos por grupos de edad en viviendas por millón de habitantes.	25
Tabla 13. Víctimas mortales en vivienda por meses.	27
Tabla 14. Víctimas mortales en vivienda por período frío y cálido.	28
Tabla 15. Víctimas mortales en vivienda por día de la semana.	29
Tabla 16. Víctimas mortales en vivienda por franja horaria.	29
Tabla 17. Víctimas mortales en vivienda por el tipo de edificio de viviendas.	31
Tabla 18. Víctimas mortales en vivienda por el número de planta en la que produce el incendio.	32
Tabla 19. Víctimas mortales en vivienda según el lugar donde se origina el incendio.	33
Tabla 20. Víctimas mortales en vivienda por tipo de ocupante.	34
Tabla 21. Víctimas mortales en vivienda según la forma de vida familiar.	35
Tabla 22. Víctimas mortales en vivienda según la causa de la muerte.	36
Tabla 23. Causa probable de la muerte de las víctimas en vivienda según el horario	36
Tabla 24. Víctimas mortales en viviendas según la causa probable del incendio.	38
Tabla 25. Víctimas mortales en vivienda por comunidad autónoma.	39
Tabla 26. Intervenciones de los Servicios de Bomberos durante 2018.	53
Tabla 27. Víctimas mortales por comunidad autónoma y sexo.	54
Tabla 28. Víctimas mortales por comunidad autónoma y edad.	55
Tabla 29. Víctimas mortales por comunidad autónoma y meses.	56
Tabla 30. Víctimas mortales por comunidad autónoma y día de la semana.	57
Tabla 31. Víctimas mortales por comunidad autónoma y hora del día.	58

Tabla 32. Víctimas mortales por comunidad autónoma y tipo de edificio.	59
Tabla 33. Víctimas mortales por provincia y sexo.	60
Tabla 34. Víctimas mortales en vivienda por comunidad autónoma y sexo.	61
Tabla 35. Víctimas mortales en vivienda por comunidad autónoma y edad.	62
Tabla 36. Víctimas mortales en vivienda por comunidad autónoma y meses.	63
Tabla 37. Víctimas mortales en vivienda por comunidad autónoma y día de la semana.	64
Tabla 38. Víctimas mortales en vivienda por comunidad autónoma y hora del día.	65
Tabla 39. Víctimas mortales en vivienda por comunidad autónoma y tipo de edificio.	66
Tabla 40. Víctimas mortales en vivienda por provincia y sexo.	67

Figuras

Figura 1. Intervenciones por incendio o explosión.	8
Figura 2. Evolución del número de víctimas mortales.	9
Figura 3. Diferencia entre el número de víctimas mortales por incendio y por explosión.	12
Figura 4. Víctimas mortales por edad y sexo.	13
Figura 5. Índice de muertos por millón de habitantes por grupos de edad.	14
Figura 6. Número de víctimas mortales por sexo.	15
Figura 7. Víctimas mortales por meses.	16
Figura 8. Porcentaje de víctimas mortales por franja horaria.	18
Figura 9. Víctimas mortales por comunidad autónoma.	21
Figura 10. Evolución de víctimas mortales por incendio o explosión en viviendas.	23
Figura 11. Índice de muertos por grupos de edad en vivienda por millón de habitantes.	24
Figura 12. Víctimas mortales en vivienda por edad y sexo.	26
Figura 13. Víctimas mortales en vivienda por sexo.	26
Figura 14. Víctimas mortales en vivienda por meses.	27
Figura 15. Víctimas mortales en vivienda por día de la semana.	28
Figura 16. Porcentaje de víctimas mortales en vivienda por franja horaria.	30
Figura 17. Víctimas mortales en vivienda según el tamaño de la población e índice de fallecidos por millón de habitantes.	30
Figura 18. Víctimas mortales en vivienda por planta.	32
Figura 19. Víctimas mortales en vivienda según el lugar donde se origina el incendio.	34
Figura 20. Porcentaje de la causa de fallecimiento de las víctimas en vivienda.	36
Figura 21. Causa de fallecimiento de las víctimas en vivienda por sexo.	37
Figura 22. Víctimas mortales en vivienda según la causa probable del incendio.	38
Figura 23. Víctimas mortales en vivienda por comunidad autónoma.	40
Figura 24. Comparativa del índice medio de fallecidos en incendios por millón de habitantes en distintos países durante el período 2015-2020.	42

BIBLIOGRAFÍA

Relación de la bibliografía consultada para la elaboración este estudio.

- Estudio de Víctimas de Incendio en España 2010. APTB y Fundación MAPFRE. Octubre 2011.
- Estudio de Víctimas de Incendio en España 2011. APTB y Fundación MAPFRE. Octubre 2012.
- Estudio de Víctimas de Incendio en España 2012 y 2013. APTB y Fundación MAPFRE. Diciembre 2014.
- Estudio de Víctimas de Incendio en España 2014. APTB y Fundación MAPFRE. Diciembre 2015.
- Estudio de Víctimas de Incendio en España 2015. APTB y Fundación MAPFRE. Diciembre 2016.
- Estudio de Víctimas de Incendio en España 2016. APTB y Fundación MAPFRE. Noviembre 2017.
- Estudio de Víctimas de Incendio en España 2017. APTB y Fundación MAPFRE. Noviembre 2018.
- Estudio de Víctimas de Incendio en España 2018. APTB y Fundación MAPFRE. Octubre 2019.
- Estudio de Víctimas de Incendio en España 2019. APTB y Fundación MAPFRE. Noviembre 2019.
- Eurostat, Oficina Europea de Estadística. People in the EU: who are we and how do we live 2011?
- Instituto Nacional de Estadística. Censos de Población y Viviendas. 2020. www.ine.es.
- Manual de instrucciones y códigos: Parte Unificado de Actuación para los Servicios de Extinción de incendios y de salvamento. Dirección General de Protección Civil, 1991.
- Memorias del año 2020 de diferentes Servicios de Extinción de Incendios y Salvamento del Estado español.
- Memoria 1989-1992. Estadísticas de las actuaciones de los Servicios de Extinción de incendios y salvamento. Ministerio del Interior, 1994.
- Resúmenes mensuales y anuales climatológicos en España 2013-2014-2015-2016-2017-2018-2019-2020. Agencia Estatal de Meteorología.
- Trends in fire deaths in the countries of the World in 2014-2018 International Association of Fire and Rescue Services by Center of Fire Statistics of CTIF, 2021.

Fundación **MAPFRE**

www.fundacionmapfre.org

Pº Recoletos, 23
28004 Madrid

