

ACTIVIDAD ASEGURADORA DURANTE 1996

En 1996 la economía colombiana continuó mostrando desaceleración al registrar un crecimiento del 2,1% en el PIB con respecto al año anterior, que se situó en el 4,8%. Por su parte, la inflación alcanzó un 21,63%.

LA ACTIVIDAD ASEGURADORA

La actividad aseguradora no fue ajena a la desaceleración de la economía. En efecto, el sector asegurador registró un volumen de primas emitidas de 2 billones de pesos (US \$1.928 millones), lo cual significó un crecimiento nominal del 20,7% que, en términos reales, representa un decrecimiento del 0,8%. Esta desaceleración viene presentándose en la industria desde 1994, después de un período de alto crecimiento, principalmente en 1993, año en que se registró el mayor crecimiento real del decenio 86-96 (26,1%).

Comportamiento por ramos

Las primas emitidas de los ramos de daños crecieron, en promedio, un 10,8%, que en términos reales representa un decrecimiento del 10,8%. Dentro de estos ramos se destaca el de Cumplimiento, que creció un 26%, con un crecimiento superior a la inflación. Por su parte, decrecieron los ramos de incendio y lucro cesante, minas y petróleos y aviación.

Los ramos de vida presentaron un crecimiento promedio del 24,0%, destacándose como los más dinámicos los de accidentes personales (61,7%), vida individual (31,5%) y vida grupo (29,2%). Los demás ramos crecieron por debajo del índice de inflación.

Por su parte, los ramos de seguridad social, en su segundo año de actividad, presentaron un crecimiento promedio del 260,4%, entre los cuales se destacan los relacionados con riesgos profesionales, con un crecimiento de cerca del 581%.

Siniestros pagados

Durante 1996 se pagaron siniestros por \$1.039.685 millones, cifra que representa un crecimiento nominal del 13,7% comparada con la registrada en 1995 que fue de \$916 mil millones. En efecto, se presenta un leve mejoramiento en la siniestralidad bruta, es decir, la relación siniestros pagados a primas emitidas, pasando del 55,3% en 1995 a una del 52,1%.

Al interior de los ramos de daños, los que mayores índices de siniestralidad cuenta compañía registraron fueron: Aviación (818%), Lucro Cesante (291%), Montaje y Rotura de Maquinaria (84%) y Automóviles (84%). Es de anotar que los anteriores ramos, con excepción de Aviación, registraron índices inferiores en el año 1995.

En los ramos de personas y seguridad social, los de mayor siniestralidad fueron: Exequias (99%), Previsionales (90%) y Salud (69%).

Utilidades


El resultado del ejercicio para el sector asegurador fue de \$102 mil millones de pesos, equivalente al 63,5% de las utilidades alcanzadas en 1995 (\$161 mil millones). Dentro de los factores que incidieron en el resultado de las aseguradoras se pueden destacar la siniestralidad cuenta compañía y el producto de las inversiones que representó el 97% del valor obtenido en 1995.

El resultado del negocio de seguros arrojó una pérdida técnica de \$226 mil millones en 1996, cifra que, comparada con la registrada en 1995 (\$162 mil millones), representa un aumento del 39,9%.

Los gastos generales del sector asegurador tuvieron un crecimiento nominal del 26,9%, al pasar de \$388 mil millones en 1995 a \$499 mil millones en 1996, crecimiento muy inferior al registrado en 1995 cuando alcanzó un 47%.

LA ACTIVIDAD DE CAPITALIZACION

Las cuotas recaudadas por las Sociedades de Capitalización totalizaron \$468.563 millones, con un crecimiento nominal del 40,4%, cifra que resulta muy superior al crecimiento registrado en 1995 (18,9%). Las cuotas recaudadas de nuevos títulos crecieron un 137,5% al pasar de \$50.104 millones en 1995 a \$118.983 millones en 1996.

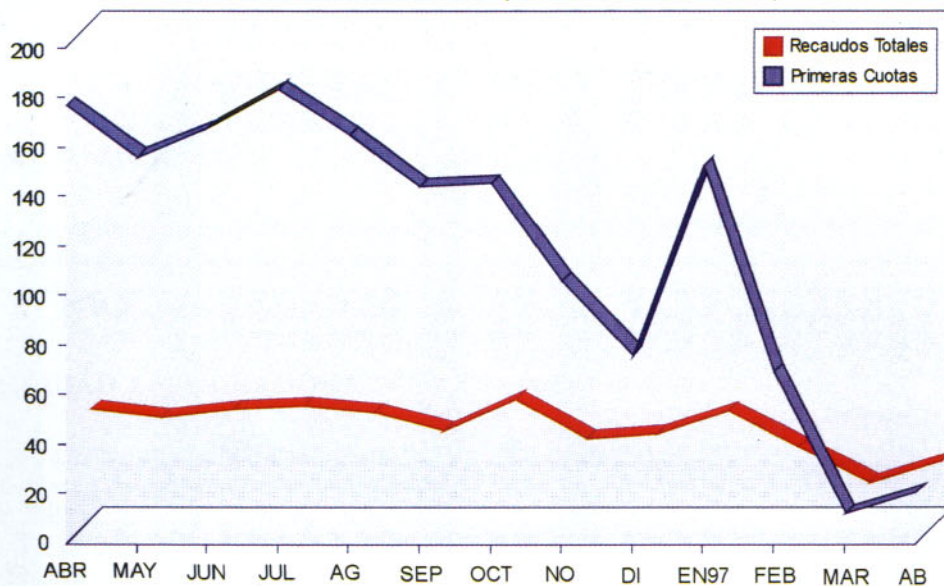
Las utilidades netas de estas entidades (\$38.589 millones) durante 1996 sólo alcanzaron a representar el 55,9% de las logradadas en el año anterior (\$67.224 millones). 

CUADRO 1
COMPARATIVO POR RAMOS DE SEGUROS
ENERO - DICIEMBRE 1995 Vs. 1996
(millones de pesos y porcentajes)

RAMO	PRIMAS EMITIDAS		SINIESTROS PAGADOS		VAR.(%)
	1995	1996	1995	1996	
Incendio y Lucro Cesante	129.234	126.161	38.978	50.446	29,4%
Automóviles	458.962	526.540	322.451	424.069	31,5%
INGENIERIA	121.281	126.433	42.535	48.554	14,2%
Montaje y Rotura	38.121	38.439	23.363	26.420	13,1%
Todo Riesgo Contratista	25.482	27.272	8.198	6.135	-25,2%
Corriente Débil	27.817	31.246	10.417	15.586	49,6%
Minas y Petróleos	29.861	29.477	557	413	-25,9%
Transportes	88.301	97.430	49.679	66.831	34,5%
Cumplimiento	57.449	72.368	13.320	22.265	67,2%
Sustracción	34.807	37.055	20.028	24.950	24,6%
Integral Familiar	6.782	7.159	2.967	3.495	17,8%
Otros Ramos de Daños	90.287	103.294	65.790	39.567	-39,9%
SUBTOTAL RAMOS DE DAÑOS	987.103	1.096.441	555.748	680.177	22,4%
Terremoto	78.832	94.797	9.498	797	-91,6%
Aviación	50.728	45.552	108.316	37.112	-65,7%
SUBTOTAL SEGUROS DE DAÑOS	1.116.663	1.236.790	673.562	718.086	6,6%
Vida Individual	85.023	111.835	27.608	41.683	51,0%
Colectivo y Grupo	179.020	218.006	79.403	106.394	34,0%
Colectivo	51.107	52.792	14.392	25.784	79,2%
Grupo	127.913	165.214	65.011	80.610	24,0%
Accidentes Personales	23.074	37.322	11.604	13.231	14,0%
Salud	109.715	132.156	74.534	83.791	12,4%
Otros Ramos de Personas	22.113	20.085	3.518	3.987	13,3%
SUBTOTAL SEGUROS DE PERSONAS	418.945	519.404	196.667	249.086	26,7%
Seguros Previsionales	29.604	65.614	4.957	16.247	227,8%
Pensiones Ley 100	11.524	4.158	40	217	442,5%
Riesgos Profesionales		78.466	650	6.311	870,9%
SUBTOTAL SEGUROS SEG. SOCIAL	41.128	148.238	5.647	22.775	303,3%
TOTAL SIN S.O.A.T.	1.576.736	1.904.432	875.876	989.947	13,0%
S.O.A.T.	80.647	95.791	40.231	49.738	23,6%
GRAN TOTAL	1.657.383	2.000.223	916.107	1.039.685	13,5%

LA ACTIVIDAD DE CAPITALIZACION

Crecimiento Mensual (Abril 96 vs. Abril 97)



CRECIMIENTO ANUAL PRIMAS EMITIDAS INDUSTRIA ASEGURADORA 1996-1997

