



Naturaleza muerta (detalle), 1942

MORANDI

RESONANCIA INFINITA

AproximArte

Programa educativo Primaria

Fundación **MAPFRE**

1 EL MUNDO MÁGICO DE LOS OBJETOS CÚBICOS Y CILÍNDRICOS

Objetivos:

- Conocer quién fue Giorgio Morandi.
- Aproximarse a las influencias de sus inicios.
- Conocer de una forma transversal otros estilos y artistas relevantes en su obra.
- Aplicar las formas geométricas a la pintura.

¿Quién fue Giorgio Morandi?

Giorgio Morandi, uno de los pintores italianos más importantes del siglo xx, nació en la ciudad de Bolonia en 1890. Aunque durante un tiempo trabajó en una empresa familiar, Morandi no tardó en comenzar su educación artística en la Academia de Bellas Artes de su ciudad natal. En ese aprendizaje descubrió la obra de los antiguos pintores italianos, como Giotto, y también estilos más actuales, como el impresionismo o el cubismo de Pablo Picasso.

La principal característica de este artista fue tomar objetos cotidianos (botellas, jarrones, cuencos, tazas o platos) como protagonistas de sus obras (esto también lo hacía un pintor francés que él admiraba mucho: Paul Cézanne).

Los cuadros de objetos, los paisajes y su cariño por las flores convirtieron a Morandi en un pintor fascinante.



¿Te apetece conocerlo?

¡Os presentamos a Morandi!
Podéis verlo en este autorretrato.

Autorretrato, 1925



En su primera etapa, Morandi se sintió atraído por el cubismo de Picasso. Estas pinturas nos muestran composiciones geométricas, con objetos cúbicos, líneas rectas y objetos apilados unos encima de otros. Cuando los miramos, parece que los vemos desde diferentes lugares.

Naturaleza muerta, 1914

Te animamos a hacer algo así...

¿Te apetece intentarlo?

¿Qué necesitas?

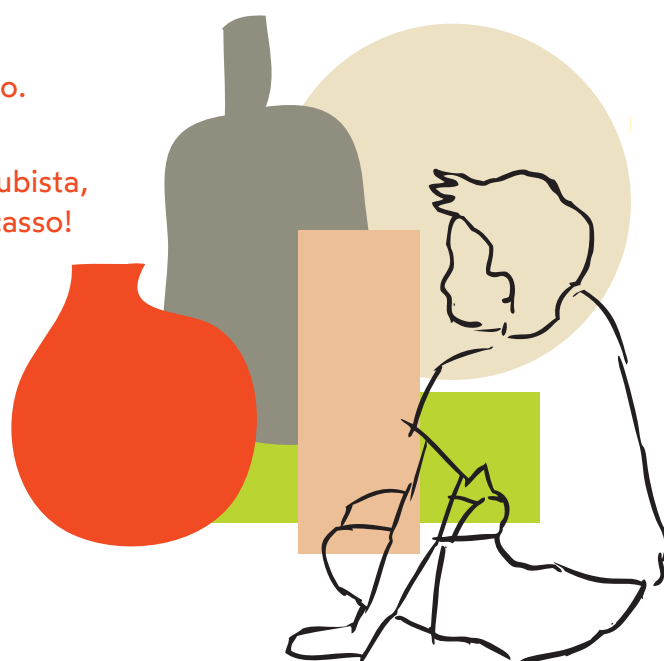
- Pequeños objetos cúbicos o cilíndricos. Pueden ser cajitas de cerillas, pequeños tetrabriks o latas de refresco.
- También nos servirán las piezas de juguete que utilizamos para hacer construcciones, por ejemplo, las de Lego.

Las agruparemos unas encima de otras, para hacer una composición como la que hizo Morandi en su etapa cubista.

Luego, nos sentaremos frente a ellas y con lápices de colores dibujaremos la composición en nuestro cuaderno de dibujo.

Cuando terminemos, ¡podremos decir que hemos realizado nuestra primera pintura cubista, como hicieron Giorgio Morandi y Pablo Picasso!

Puedes ver el vídeo demostrativo escaneando el siguiente código QR.



2 ¿QUÉ NOS DICEN LOS OBJETOS? ¿QUÉ HISTORIAS ENCIERRAN?



Naturaleza muerta, 1919

Objetivos:

- *Conocer el bodegón y la naturaleza muerta como género pictórico.*
- *Explorar el entorno más próximo.*
- *Fomentar la creatividad.*
- *Desarrollar las capacidades comunicativas.*

Los artistas, a lo largo de la historia, han pintado objetos y personas de muchas maneras. Seguro que, cuando has visitado un museo, has encontrado retratos, paisajes y, como en el caso de Morandi, bodegones o naturalezas muertas.

Pero... ¿sabrías decir por qué este tipo de pinturas recibe el nombre de «naturaleza muerta»? Te lo explicamos: se debe a que, en estos cuadros, no hay seres vivos y lo que encontramos son objetos y alimentos que... ¡no se mueven!, ¡están quietos! Así que el artista tiene todo el tiempo para pintarlos.

A diferencia de un retrato, donde hay expresiones o sentimientos, el bodegón permite al artista centrarse en la forma y en el color de la naturaleza. Por eso Morandi colocaba todos estos objetos sobre una mesa, algunos detrás y otros delante, unos por encima y otros por debajo. Le encantaba jugar y experimentar con ellos.



Te contamos un secreto: los objetos guardan historias.

Nos rodeamos de cosas que son importantes para nosotros. Por eso, muchos artistas incluían objetos personales en sus pinturas, porque querían contar lo que significaban para ellos.

Naturaleza muerta, 1942

¿Alguna vez has hecho algo así?

Si tuvieses que hacer tu propio bodegón, e incluir cosas que te gusten, ¿qué pondrías?

Te proponemos realizar un bodegón con aquellas cosas que son especiales para ti, por ejemplo, el paquete de las galletas que tanto te gustan, tu libro favorito o ese regalo de cumpleaños que te hizo tanta ilusión.

¿Cómo lo haremos?

- Sobre una mesa, dispondremos los objetos elegidos de la forma y manera que tú prefieras.
- A continuación, pediremos ayuda a papá o mamá para que nos presten su cámara de fotos o su teléfono móvil y así poder realizar una fotografía de nuestro bodegón.
- Por último, en una redacción, intentaremos explicar las características del bodegón realizado: qué objetos hemos elegido, por qué son importantes y qué ideas queremos transmitir con ellos.

Con todas las fotos, crearemos una pequeña exposición en clase y realizaremos una visita guiada a los compañeros y compañeras para explicarles nuestra obra.



3 EL OLOR DE LOS COLORES



Flores, 1952

Objetivos:

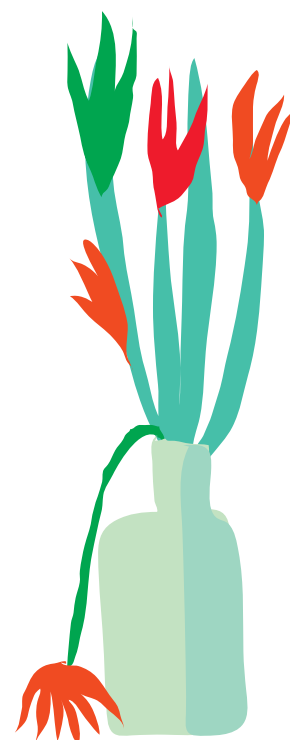
- Asociar las emociones a los colores.
- Fomentar la creatividad y la expresión artística.

Morandi amaba las flores. El artista se inspiraba en las que crecían en su jardín, en las flores silvestres y en las que tenía en sus macetas.

Durante años, representó pequeños jarrones repletos de flores. Para ello, el artista utilizaba plantas artificiales de seda que le servían de modelo para sus hermosas pinturas de flores de colores variados. Estos delicados cuadros logran transmitirnos el aire campestre a través de la atmósfera que Morandi era capaz de crear en cada cuadro.

¿Es posible transmitir sensaciones a través de los colores?

Es posible y así lo hacía Morandi. Los colores están asociados a emociones, experiencias y también a sentidos, como el gusto o el olfato. Por ejemplo, el color rojo puede recordarnos el sabor de las fresas, el azul el olor del mar, el amarillo el helado de limón y el verde el olor del césped de la piscina.



Te proponemos un reto en el que podemos jugar con el color, las emociones y los sentidos. Vamos a crear nuestra propia composición floral.

¿Qué necesitamos?

- Huevera de cartón
- Pintura líquida
- Pincel
- Tijeras
- Pegamento
- Fielto amarillo
- Pajitas

¿Cómo lo haremos?

1. Corta una huevera de forma que quede con cuatro piezas.
2. Píntala combinando diferentes colores.
3. Pega una pajita en cada pieza a modo de tallo.
4. Para el pistilo, pega un círculo de fieltro amarillo.

Finalmente, tendremos que buscar un objeto que nos sirva de florero. Busca en casa algún recipiente al que podamos dar un nuevo uso, por ejemplo, una lata de refresco o una botella de plástico.



4 LOS COLORES DEL BLANCO



Naturaleza muerta, 1952

Objetivos:

- Familiarizarse con el concepto de color y degradado.
- Trabajar en equipo.

¿Sabías que el color blanco puede tener muchas tonalidades diferentes?

A Morandi le fascinaba el blanco. Este «no color», como él lo calificaba, muestra varios matices cromáticos: grisáceo, ocre, marfil, rosado, etcétera.

En algunos de sus bodegones y naturalezas muertas, el artista jugaba con los contrastes. Así, la porcelana y la loza esmaltadas en blanco resplandecían llenas de luz gracias a los fondos, las mesas y otros elementos de distintos colores que servían de escenario.

BLANCO	MARFIL	PLATINO
HUESO	CONCHA	LINO
PERLA	ARENA	CHAMPAÑA



Naturaleza muerta, 1953-1954

¡Ha llegado el momento de trabajar en equipo!

El siguiente reto os permitirá trabajar juntos en clase y «dialogar» de forma directa con la obra de Morandi.

Tendréis que crear un gran bodegón solo con objetos de color blanco. Para ello, cada uno traerá de casa un objeto de color blanco. Puede servir cualquier cosa: un plato, unas zapatillas, un pañuelo, etcétera.

Una vez que tengamos reunidos los objetos, elegiremos un rincón de la clase para montar un gran bodegón.

Finalmente, intentaremos hacer un pequeño recuento de cuántas tonalidades diferentes de color blanco tiene nuestro bodegón. ¡Os sorprenderéis!

¿Jugamos?



5 EL PAISAJE



Objetivos:

- Familiarizarse con el género pictórico del paisaje.
- Desarrollar la creatividad.

El paisaje fue, junto con las naturalezas muertas, el género más cultivado por Morandi. Lo desarrolló a lo largo de toda su vida, dibujando dos lugares muy queridos para él: el paisaje de Grizzana, un pequeño pueblo en la cordillera de los Apeninos, y el patio que veía desde su casa de Bolonia.

Paisaje, 1928

Imagina tu paisaje perfecto y... ¡píntalo!

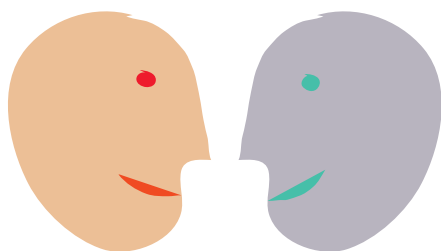
¿Alguna vez has soñado con un sitio que no existe? Atrévete a pintarlo. Aquí te damos algunas ideas: ¿está en el mar o en la montaña?, ¿qué tiempo hace?, ¿cómo es la vegetación?, ¿hay animales? Ese paraíso que tú has imaginado será único, así que te animamos a que lo compartas con algún compañero y le cuentes cómo es tu lugar ideal.



GLOSARIO

Atmósfera

Es el ambiente que el artista logra crear en su obra y es uno de los efectos más importantes en la pintura. Se crea a través de la combinación de los colores, sus tonos y degradados. Con la atmósfera se consigue generar la lejanía, la cercanía y cualquiera de los espacios que aparezcan en la pintura. Es el «aire» que envuelve a los objetos representados.



Autorretrato

Es la representación que un pintor, escultor o fotógrafo hace de sí mismo. Los autorretratos pueden ser fieles a la realidad, mostrando las características físicas de la persona o también pueden ser realizados a través de formas y colores que resalten la personalidad.

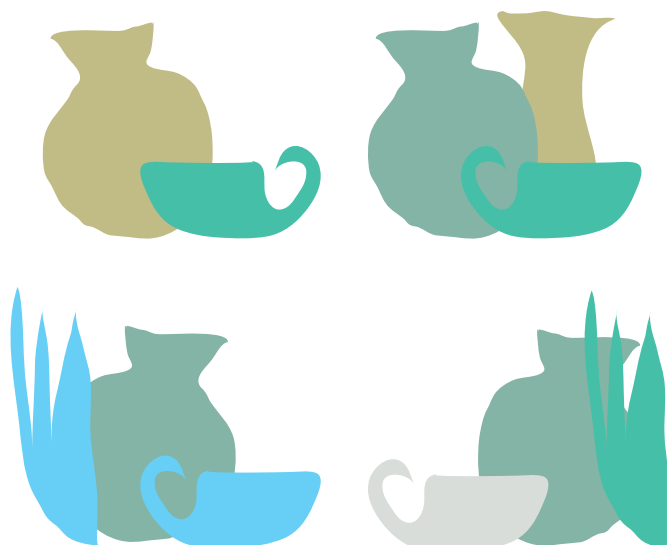


Naturaleza muerta

Es un tema muy común en la historia de la pintura para representar animales, plantas y elementos naturales o también objetos creados por el hombre, como utensilios de cocina, adornos, joyas, muebles, etc. A esta temática también se la conoce con el nombre de «bodegón».

Serie

En pintura, hace referencia a un grupo de piezas similares que comparten un mismo tema, con unas mismas características y una misma técnica, que el pintor repite a lo largo de su carrera artística.



MORANDI

RESONANCIA INFINITA

24 DE SEPTIEMBRE DE 2021 – 9 DE ENERO DE 2022

Portada y página 4:

Naturaleza muerta, 1942
Fondazione Magnani-Rocca,
Mamiano di Traversetolo, Parma

Página 1:

Autorretrato, 1925
Fondazione Magnani-Rocca,
Mamiano di Traversetolo, Parma

Página 2:

Naturaleza muerta, 1914
Collezione Augusto e Francesca
Giovanardi, Milán
Photo © Alvise Aspesi

Página 3:

Naturaleza muerta, 1919
Ministero della Cultura -
Pinacoteca di Brera, Milán
Photo: 2021. DeAgostini Picture
Library/Scala, Florence

Página 5:

Flores, 1952
Collezione Augusto e Francesca
Giovanardi, Milán
Photo © Alvise Aspesi

Página 7:

Naturaleza muerta, 1952
Istituzione Bologna Musei | Museo Morandi

Página 8:

Naturaleza muerta, 1953-1954
Collezione Augusto e Francesca
Giovanardi, Milán
Photo © Alvise Aspesi

Página 9:

Paisaje, 1928
Collezione Augusto e Francesca
Giovanardi, Milán
Photo © Alvise Aspesi

Para las imágenes de Giorgio Morandi: © Giorgio Morandi, VEGAP, Madrid, 2021

Exposición organizada por Fundación MAPFRE y
Fundació Catalunya La Pedrera

Fundación
MAPFRE

Fundació
Catalunya
La Pedrera

AproximArte | Morandi. Resonancia infinita | Programa educativo Primaria

Coordinación y textos: Dpto. Educativo. Área de Cultura de Fundación MAPFRE | Edición: Fernando Gaona | Diseño: tipos móviles
Fundación MAPFRE | Paseo de Recoletos, 23. 28004 Madrid | gabinetepedagogico@fundacionmapfre.org