



ILSE  
BING  
1931

Ilse Bing Autoretrat amb Leica, 1931

# ILSE BING

## LA VIBRACIÓ DE LA VIDA

Programa educatiu de secundària i batxillerat



Barcelona Photo Center

## ELS CONTINGUTS

### Què trobareu en aquest quadern?

Les activitats següents estan relacionades amb l'exposició de fotografia *Ilse Bing. La vibració de la vida*, que mostra imatges del ritme de la societat europea i nord-americana des del 1929 fins a finals de la dècada del 1950. Aquestes activitats tenen un doble objectiu:

- Conèixer la història de la fotografia a través de la trajectòria artística d'Ilse Bing.
- Relacionar l'obra de la fotògrafa amb els canvis socials, polítics i econòmics que es van esdevenir durant la primera meitat del segle xx.

Els continguts i les diferents activitats que trobareu aquí volen mostrar alguns dels elements clau en l'obra de la fotògrafa i els trets més emblemàtics de la seva època. L'objectiu principal del quadern és mostrar l'art de la fotografia per mitjà dels materials que us proposem i desenvolupar competències, com ara:

- La creativitat.
- La sociabilitat i la comunicació.
- El coneixement sobre les tècniques fotogràfiques.
- El treball en equip, l'organització i la coordinació.

# ÍNDEX

<b>ILSE BING EN VUIT PUNTS CLAU</b> .....	<b>4</b>
<b>ILSE BING, «LA REINA DE LA LEICA»</b> .....	<b>4</b>
Descobreix la nostra artista: la fotògrafa Ilse Bing i el seu lligam amb els diferents moviments artístics i culturals.	
<b>QUAN LA FOTOGRAFIA VA CANVIAR EL MÓN</b> .....	<b>6</b>
Descobreix com va influir la fotografia en el segle xx mitjançant l'aplicació de noves tècniques.	
<b>LA VIBRACIÓ DE LA VIDA</b> .....	<b>7</b>
Et mostrem els temes principals que van despertar la curiositat d'Ilse Bing, que van ser fonts d'inspiració per a les seves fotografies, com també els moviments artístics que van influir en l'obra de la fotògrafa.	
<b>CONSTRUINT FOTOGRAFIES</b> .....	<b>9</b>
L'arquitectura va ser una de les grans passions de la fotògrafa alemanya. Descobreix com es reflecteix això en la seva obra i quins llocs la van inspirar.	
<b>LA BELLESA DE LES COSES SENZILLES</b> .....	<b>10</b>
En la senzillesa del dia a dia, Ilse Bing va trobar la inspiració per copsar la bellesa. A partir d'objectes inanimats, escenes de la vida diària i accions habituals, la fotògrafa ens mostra la bellesa de les coses quotidianes.	
<b>MÚSICA I MOVIMENT</b> .....	<b>11</b>
La dansa també va ser un dels grans temes d'Ilse Bing. En els ballarins i les ballarines, les coreografies i els passos de dansa, la fotògrafa hi descobria formes perfectes per experimentar.	
<b>L'EMOCIÓ A TRAVÉS DE LA CÀMERA</b> .....	<b>12</b>
La fotografia va permetre a Ilse Bing de reflectir les seves emocions, neguits i esperances. La història de la seva vida queda reflectida en la seva obra.	
<b>LA SEDUCCIÓ DE LA MODA</b> .....	<b>13</b>
Ilse Bing pot ser considerada la primera dona fotògrafa que va dedicar part del seu treball a reflectir la moda. Aquí expliquem com ho va fer.	
<b>PINZELADES D'HISTÒRIA</b> .....	<b>14</b>
Coneix el context històric, polític i social en el qual es va desenvolupar la trajectòria d'Ilse Bing i com va influir en la seva obra.	
<b>1. LA REPÚBLICA DE WEIMAR</b>	
<b>2. EL NAZISME</b>	
<b>3. ELS MOVIMENTS MIGRATORIS</b>	
<b>MIRADA EN FEMENÍ</b> .....	<b>16</b>
Destaquem la trajectòria de tres dones fotògrafes excepcionals, les aportacions de les quals van ser essencials en l'art de la fotografia:	
★ <b>FLORENCE HENRI</b>	
★ <b>LUCIA MOHOLY, LA FOTÒGRAFA DE LA BAUHAUS</b>	
★ <b>BERENICE ABBOTT</b>	

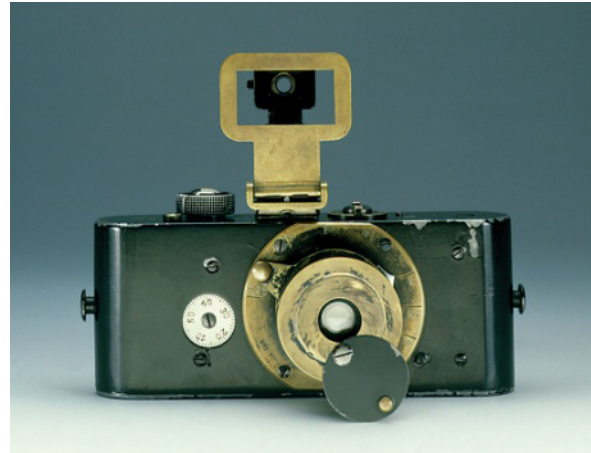
# ILSE BING EN VUIT PUNTS CLAU

## 1. ILSE BING, «LA REINA DE LA LEICA»

**ILSE BING** va néixer a Frankfurt (Alemanya) el 1899. Va fer les seves primeres fotografies als catorze anys, per la qual cosa podem considerar que va començar a fotografiar de manera **autodidacta**. De jove va començar a estudiar Matemàtiques i Física, però finalment es va decantar per Història de l'Art, ja que la seva veritable vocació era l'art i, concretament, la fotografia. Per això va dedicar una part important de la seva vida a descobrir el món amb la seva càmera Leica.

### **AUTODIDACTE/ AUTODIDACTA**

és la persona capaç d'aprendre quelcom de nou sense l'ajut d'un/a mestre/a, fent servir els seus propis esforços i capacitats.



Càmera Leica original, 1914. ©Kameraprojekt Graz 2015

### **Ho sabies?**

La Leica va ser la primera càmera compacta amb **pel·lícula fotogràfica** de 35 mm. Va ser inventada el 1914 i ràpidament va canviar el món de la fotografia, ja que es podia dur a tot arreu, tan sols pesava 400 grams, i era considerada una «petita joia» pel seu bonic disseny.

La **PEL·LÍCULA FOTOGRÀFICA** és un mitjà d'enregistrament sensible a la llum que funciona com a suport de les fotografies. Per exemple, un rodet de fotos.



El 1930, Bing es va traslladar a París, on es va dedicar al **fotoperiodisme**, alhora que desenvolupava un treball fotogràfic més personal i creatiu, i va esdevenir així una de les principals representants de la fotografia francesa moderna.

El 1941, en vista de l'entrada dels nazis a París, Ilse es va exiliar a Nova York amb el seu marit, el pianista i musicòleg alemany Konrad Wolff. Hi van viure la resta de les seves vides.

Ilse era una artista multidisciplinària que, quan va fer seixanta anys, va decidir deixar de banda el seu treball com a fotògrafa per dedicar-se a d'altres passions que també tenia: a fer collages, obres abstractes o dibuixos, i també a escriure uns bells poemes plens de simbolisme i de positivitat:

---

Perquè em fa mal, ric.

Perquè estic cansada, em desperto.

Perquè dubto, cerco.

Perquè tinc por, goso.

Perquè crec, pregunto.

---

Ilse Bing



El **FOTOPERIODISME** té com a objectiu representar i comunicar per mitjà de fotografies determinats fets, esdeveniments, personatges o temàtiques. Els periodistes que es dediquen a aquest gènere s'anomenen reporters gràfics o fotoperiodistes.

## ACTIVITAT

### EXPLICA'M LA TEVA HISTÒRIA

Ilse Bing va pertànyer a una generació de fotògrafes que, per primera vegada, va aconseguir una certa visibilitat en el món de les arts i de la cultura. Això no era habitual, en general era un camp ocupat exclusivament per homes, que desaprovaven la presència de les dones en l'àmbit social i cultural. Per a Bing, com per a moltes de les seves companyes artistes del moment, la càmera va esdevenir una eina essencial d'autodeterminació i una manera de refermar la seva identitat.

Per això et proposem l'activitat següent:

Amb un telèfon mòbil o una càmera, fotografia tres dones del teu entorn, com per exemple la teva àvia o la teva mare. A més de la fotografia, redacta la història professional de les seves vides. Per obtenir la informació que necessites, fes-los una petita entrevista amb preguntes del tipus:

- A què es dediquen professionalment?
- Quins estudis van fer?
- Els va ser difícil poder estudiar o treballar?
- Alguna vegada van tenir dificultats pel sol fet de ser dones?

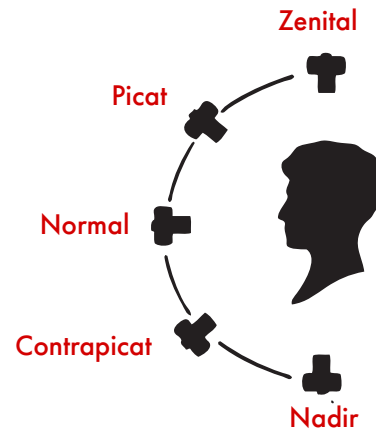
## 2. QUAN LA FOTOGRAFIA VA CANVIAR EL MÓN

Amb la invenció de la fotografia al segle XIX, de mica en mica es va començar a desenvolupar un nou llenguatge, l'eina de treball del qual era la càmera fotogràfica. Noves formes i tècniques van sorgir en l'art incipient de la fotografia, com ara els primers plans, els picats, els contrapicats, les sobreimpressions, els fotomuntatges o els fotogrames. Ilse Bing representa una època en la qual la fotografia començava a reivindicar el seu caràcter artístic.

### ACTIVITAT LLEGEIX, PENSA I DEDUEIX

Per saber-ne més, sobre aquesta mena de tècniques, et proposem l'activitat següent:

Trebal·leu en grup; entre tots plegats, mireu d'associar cadascuna de les tècniques següents amb la seva definició. Uniu amb fletxes cada tècnica amb la definició correcta.



PRIMER PLA	Fotografia que es fa des d'un angle elevat, des d'una posició més alta respecte a la persona o objecte que fotografiem.
PICAT	Composició fotogràfica resultant de la combinació de fragments de diverses fotografies.
CONTRAPICAT	Fotografia impresa sobre una altra fotografia.
SOBREIMPRESSIÓ	Imatge fotogràfica obtinguda sense l'ús d'una càmera.
FOTOMUNTATGE	Fotografia que presenta amb detall persones i objectes enfocats des de molt a prop.
FOTOGRAMA	Fotografia que es fa des d'un angle inferior a la persona o objecte que és fotografiat.



Ilse Bing

Fulla morta i bitllet de tramvia a la vorera, Frankfurt, 1929

Amb la seva càmera Leica, Ilse Bing va començar a treballar per encàrrec en diferents publicacions a Alemanya durant els anys vint, en plena República de Weimar. Durant aquest període, la seva fotografia es va centrar en diverses temàtiques, com el treball quotidià de les persones, el moviment per mitjà de les expressions artístiques, la dansa o l'arquitectura moderna, a la qual Bing era una gran aficionada. Tots aquests temes li van permetre fer unes fotografies artístiques en les quals podia aplicar les noves tècniques.

### 3. LA VIBRACIÓ DE LA VIDA

L'obra artística d'Ilse Bing és plena de fotografies vibrants, dinàmiques, de temàtica variada, amb influències de diversos corrents culturals i artístics. I és que, de fet, Bing era una gran entusiasta del dinamisme, de la realitat canviant i de la vida.

Una vida que s'emmarca en un context temporal i sociocultural intens. Els escenaris en els quals va viure són principalment tres: Frankfurt, París i Nova York, on Bing va haver d'exiliar-se quan va esclatar la Segona Guerra Mundial. Per això, com hem dit, la seva obra va tenir diferents influències. Vegem quines són!



#### NOVA VISIÓ:

Moviment que va sorgir a la dècada del 1920 i que va néixer dins de la **Bauhaus**, l'escola que va revolucionar el disseny, l'arquitectura i l'art. En l'àmbit d'aquest moviment, la fotografia es va caracteritzar per l'ús d'enquadraments estranys, angles forçats, el picat i el contrapicat (els objectes vistos des de dalt o des de baix), fragmentacions o contrastos de llum, entre d'altres.

#### Ho sabies?

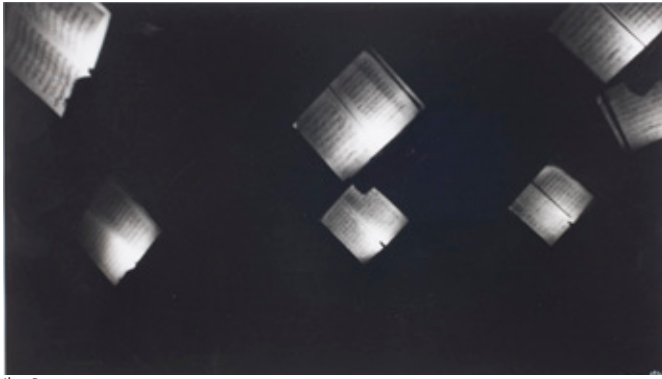
La Bauhaus és un dels grans referents culturals. Es tracta d'una escola d'art fundada a Alemanya el 1919 que abraçava totes les àrees artístiques, entre les quals l'arquitectura. Per a la Bauhaus, les belles arts i l'artesanía tenien el mateix valor dins de la producció industrial, i d'ella van sortir algunes de les idees i propostes més interessants del segle xx. No només va ser una escola, també va esdevenir un moviment artístic que es caracteritzava pel trencament amb la tradició i la unió entre l'ús i l'estètica, de manera que aquesta estètica fos present en tots els àmbits de la vida quotidiana.



Ilse Bing  
Fira, París, 1933  
Ampolles de xampany Pommery, 1933

#### NOVA OBJECTIVITAT:

Aquest corrent buscava la representació de la realitat de la manera més objectiva possible: rebutjava tota mena d'efectismes i de trucatges, el més important era la precisió, i la nitidesa. En l'àmbit de la fotografia, els models predilectes eren les petites coses simples i comunes, elements d'ús quotidià i objectes industrials, captats de manera individual o agrupats en sèrie, en els quals s'exploren la superfície, la brillantor, els reflexos i les línies rectes i corbes.

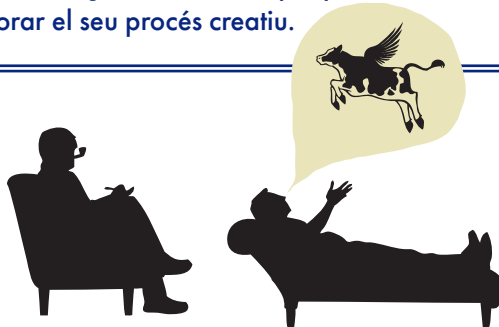


Ilse Bing  
Fossa de l'orquestra, Théâtre des Champs-Élysées, París, 1933

## Ho sabies?

En el cas de la pintura, els i les artistes surrealistes pintaven objectes en estats que mancaven de tota lògica; per exemple, pintaven una casa surant entre els núvols, una vaca menjant asseguda a taula o una persona amb cara de poma. Tot tipus d'imatges estaven permeses: com menys lògica tenien respecte a la realitat, més surrealistes eren. Alguns dels grans exponents del surrealisme van ser Salvador Dalí, René Magritte, André Breton o la pintora Remei (o Remedios) Varo.

**CURIOSITAT:** La teràpia psicoanalítica és la interpretació dels somnis, que ajuda a donar sentit a les pors o als desitjos que les persones no poden expressar de manera conscient. Artistes com Salvador Dalí, Remei (o Remedios) Varo o Leonora Carrington van fer teràpia psicoanalítica per millorar el seu procés creatiu.



## SURREALISME:

Quan Ilse Bing es va instal·lar a París el 1930, la ciutat era un focus efervescent de tendències artístiques i intel·lectuals. En aquell moment començaven a sorgir alguns dels moviments culturals que serien essencials per al desenvolupament de les **avantguardes** del segle xx. Entre ells, un dels que més va influir l'artista va ser el surrealisme, com es pot veure en les imatges que va fer de diferents objectes per a revistes de moda i en els enquadraments que va triar per fotografiar cadires, carrers o espais públics, unes imatges que transmeten una sensació d'estranyesa o de somni.

Per mitjà de la fotografia, Ilse modificava la realitat i aconseguia que els objectes normals i corrents de la vida quotidiana adquirissin aspectes **onírics** i inquietants.

Les **AVANTGUARDES ARTÍSTIQUES** són els moviments de la primera meitat del segle xx que van revolucionar les arts plàstiques. Es caracteritzaven, entre altres coses, per la rebel·lia, el trencament amb la tradició, la llibertat d'expressió, l'interès pels temes i qüestions de l'època i el rebuig de la burgesia. Algunes de les més importants van ser el cubisme, el dadaisme i l'expressionisme.

La paraula **ONÍRIC** és d'origen grec, *óniros*, que significa somni. Oníric és un adjectiu que fa referència als somnis o a les fantasies. També s'empra per indicar tot allò que és irreal.

## ACTIVITAT

### «EL CADÀVER EXQUISIT»

«El cadàver exquisit» és un joc que feien els surrealistes. Es tracta que un grup de persones escriguin o dibuixin una composició seqüencialment. Cada persona només pot veure el final del que ha escrit o ha dibuixat el jugador o la jugadora anterior, i aleshores es continua escrivint o dibuixant per torns fins a aconseguir una composició resultant de la participació de totes i tots els jugadors.

### Hi vols jugar?

Dibuixa quelcom en un paper en blanc, el primer que et vingui al cap: pot ser un animal, un edifici, un paisatge o una persona. Després plega el paper deixant visible tan sols una part del dibuix. Seguidament, passa'l al teu company o a la teva companya perquè pugui continuar l'obra d'art.

**Finalment, comenteu-ne el resultat a classe.**



## 4. CONSTRUINT FOTOGRAFIES

L'arquitectura va ser una altra de les grans passions d'Ilse Bing. Influenciada per la Bauhaus, l'artista va trobar en l'arquitectura tota una font d'inspiració que li va permetre de posar en pràctica les noves tècniques fotogràfiques.

Durant la seva estada a París, Bing va fotografiar habitatges de determinats barris, però la construcció que la va atreure especialment va ser la Torre Eiffel. Aquesta obra emblemàtica va ser per a ella una autèntica font d'inspiració. Això va donar com a resultat unes fotografies inaudites, gairebé sempre fetes des d'un punt de vista alt, que mostraven les línies rectes, diagonals i corbes de la construcció. Així, Bing va aconseguir fer dues aportacions importants: va reflectir l'estructura de la torre des de l'interior i hi va incloure la figura humana.



Ilse Bing  
«Feia molt de vent a la Torre Eiffel», París, 1931

### Ho sabies?

La Torre Eiffel és una estructura de ferro que es va construir per a l'Exposició Universal de París del 1889. És el monument més alt de la ciutat, assoleix els 300 metres d'alçària.

### ACTIVITAT OBSERVA I UBICA

L'arquitectura i l'urbanisme són unes de les característiques que defineixen les ciutats. Per exemple, identifiquem París amb la Torre Eiffel, Nova York amb els gratacels o Egipte amb les piràmides.

Identifica les ciutats on se situen els edificis i construccions següents:



## 5. LA BELLESA DE LES COSES SENZILLES



Ilse Bing  
Bombaxos en venda, Amsterdam, 1931

En el nostre dia a dia trobem situacions, persones i objectes que ens acostumen a passar desapercebuts. Potser el fet que siguin moments o coses habituals ens impedeix de veure la bellesa que realment tenen.

Tanmateix, Ilse Bing va sentir una gran fascinació per les coses quotidianes. Per a ella, la bellesa es trobava, per exemple, en els objectes que descobria a l'atzar quan passejava pel carrer. Aquests objectes van despertar la seva curiositat durant molt de temps. Ella els interpretava com una **metàfora** de la vida i, fins i tot, com a poemes que narraven belles històries.

La **METÀFORA** és una figura retòrica que s'empra en literatura i que es forma amb tres elements bàsics: un de real, al qual ens referim; un d'imaginari, que és allò amb què es compara l'element real i, finalment, la connexió entre tots dos, per exemple: «ella tenia els cabells d'or».



### ACTIVITAT QUÈ DIUEN DE TU, LES IMATGES?

Per mitjà de la fotografia podem transmetre moltes coses sobre nosaltres: a què ens dediquem, quins esports practiquem o quines aficions tenim.

#### Com et presentaries als altres mitjançant la fotografia?

Presenta't als teus companys i a les teves companyes de classe mitjançant un dossier de presentació fotogràfic (*book*). Per fer el dossier, fes sis fotografies de sis objectes que et defineixin i et representin: per exemple, si t'agrada el tennis, fotografia la teva raqueta; si el que t'agrada és la dansa, pots fotografiar les teves sabatilles de dansa, etc.

Després, imprimeix les fotografies i col·loca-les sobre una cartolina que portaràs a classe. Observant les teves fotografies, els companys i les companyes hauran de deduir la teva personalitat.

## 6. MÚSICA I MOVIMENT



Ilse Bing  
El ballari Gerard Willem van Loon, 1932

Mentre va viure a Alemanya, Ilse Bing es va interessar molt pel moviment derivat de la dansa. En arribar a París, va rebre un encàrrec per fotografiar el museu de cera del mític Moulin Rouge. Quan duia a terme aquest projecte, l'autora va retratar la vida quotidiana dels seus protagonistes dins i fora de l'escenari, però, sobretot, els ballarins i les ballarines en ple moviment. Va reflectir la vibració de la dansa, els girs circulars, l'obertura de les cames dels ballarins i de les ballarines de perfil i les figures coreogràfiques.

### Ho sabies?

**El Moulin Rouge és un local parisenc d'oci i espectacles fundat el 1889. Al llarg de la seva història ha estat cabaret, teatre, cinema i fins i tot escenari de music-hall amb ballarines. El pintor francès Toulouse-Lautrec s'hi va inspirar per pintar les seves famoses ballarines.**



Henri de Toulouse-Lautrec  
Ball al Moulin Rouge, 1890  
Museu d'Art de Filadèlfia

### ACTIVITAT

#### RITME I COS: L'ART DE LA DANSA

La dansa és un art que es basa en l'expressió corporal, generalment acompanyada de música. Es tracta d'una de les manifestacions més ancestrals de l'ésser humà. Cada cultura té les seves pròpies danses tradicionals i totes tenen unes característiques particulars que les fan interessants.

#### Quines danses tradicionals coneixes?

Investiga sobre les comunitats autònomes següents i cerca quines danses tradicionals s'hi practiquen:

GALÍCIA – ARAGÓ – ANDALUSIA – ILLES CANÀRIES

## 7. L'EMOCIÓ A TRAVÉS DE LA CÀMERA



Ilse Bing  
Nova York, 1936

Com ja hem indicat, Bing va arribar amb el seu marit a Nova York el 1941 fugint d'una França ocupada pels nazis. La sensació d'**apàtrida**, la inestabilitat econòmica i el sofriment de la guerra van repercutir en la seva obra i això es va traduir en unes imatges que reflecteixen aïllament, fons obscurs, branques d'arbres nues, sense fulles, o paisatges nevats sense ànima. Aquest estil va ser considerat antiquat i les revistes il·lustrades novaiorqueses li van girar l'esquena, per la qual cosa va haver de fer diferents feines, des de retrats per encàrrec fins a perruquera de gossos.



Ilse Bing  
Boca d'incendis a la neu, 1954

Els Estats Units van ser una altra de les destinacions importants en la carrera d'Ilse Bing. Quan va arribar a Nova York, va descobrir una ciutat plena de contrastos, en la qual destacaven les enormes dimensions de l'arquitectura i les condicions de vida dels més desfavorits. A més, va trobar la ciutat freda i una mica inhòspita, tal com ella mateixa assenyalava:

«Els carrers pels quals camino no m'integren com els de París; l'arquitectura, d'unes proporcions inhumanes, em fa sentir aïllada, per dir-ho d'alguna manera, vivint en un buit. Aquí veig les meravelles del món des de l'interior d'una càpsula espacial».

Les persones **APÀTRIDES** són aquelles que no són reconegudes legalment com a ciutadanes per cap país.



### ACTIVITAT L'EMOCIÓ QUE SENTS ELS RECORDS COM A VEHICLE CAP A LA FELICITAT

L'art ajuda a transmetre emocions. Mitjançant la poesia, la pintura, la dansa o la fotografia podem reflectir com ens sentim, què anhelem, què ens fa feliços o què ens entristeix.

Cerca un objecte o un lloc que sigui important per a tu per algun motiu. Per exemple, un regal d'algú especial, un lloc que t'agradi o una cançó que t'emocioni.

Si es tracta d'un objecte, fotografia'l; si és un lloc, descriu-lo o dibuixa'l, i, si és una cançó, escriu-ne la lletra. Després expressa en unes línies quins sentiments et genera i què significa per a tu.

## 8. LA SEDUCCIÓ DE LA MODA

Ilse Bing pot ser considerada la primera dona fotògrafa que va dedicar part del seu treball a reflectir la moda parisenca. El 1933 va començar a col·laborar amb la revista nord-americana *Harper's Bazaar*, amb unes fotografies que mostraven complements de tota mena: barrets, guants, fermalls, sabates, etc. La manera especial de fotografiar-los, seguint el model surrealista de fotografiar objectes senzills, feia que aquestes peces semblessin sofisticades i de luxe, per la qual cosa el públic s'hi interessava ràpidament.



Portada de la revista  
*Harper's Bazaar*,  
octubre del 1868

### Ho sabies?

*Harper's Bazaar* (al començament *Bazar*) és una revista dedicada a la moda fundada a Nova York el 1867 per una escriptora nord-americana. Al principi va ser una revista setmanal, amb format de diari, que mostrava la moda d'Alemanya i de París. Actualment, després de 156 anys, es continua venent.

En aquell temps, Ilse Bing també es va relacionar amb la dissenyadora Elsa Schiaparelli, per a qui va treballar fotografiant alguns dels seus perfums el 1934. La fotografia de Bing pot considerar-se el primer treball de màrqueting per vendre productes de moda, ja que les seves fotografies eren capaces de mostrar les textures de les peces, els meravellosos dissenys, i l'elegància i la sofisticació de la moda parisenca.



Ilse Bing  
L'honorable Daisy Fellowes, guants de Dent  
de Londres per a *Harper's Bazaar*, 1933  
Sabates de nit de lamé daurat, 1935

### ACTIVITAT ELS ARMARIS DE LA HISTÒRIA

Per a l'activitat següent, treballeu en grups.

Fareu un estudi sobre la moda de determinats períodes històrics. Per fer-ho, trieu l'època sobre la qual voleu treballar, com per exemple els felïços anys vint, els quaranta o els noranta del segle XX. Com era la roba d'aleshores? Quins complements es feien servir? Com eren els pentinats?

#### Us expliquem com fer-ho:

- Cerqueu informació sobre l'època que heu triat.
- Seleccionau algunes imatges representatives de la moda femenina i masculina del moment.

Finalment, i sobre una cartolina, redacteu les característiques més importants de la moda i l'estètica del període que heu triat i enganxeu-hi les imatges seleccionades.

Exposeu el vostre treball davant de la resta de companys i companyes de classe.

# PINZELADES D'HISTÒRIA



Postal oficial de l'Assemblea Constituent de Weimar, 1919

## ★ LA REPÚBLICA DE WEIMAR

Ilse Bing va viure la seva joventut sota la República de Weimar, que va ser el règim polític instaurat a Alemanya entre el 1918 i el 1933, després de la derrota del país a la Primera Guerra Mundial. La denominació prové de la ciutat alemanya de Weimar, que és on es va proclamar la nova Constitució el 1919. Aquest període de la història es va caracteritzar per la gran inestabilitat política, social i econòmica que va provocar l'arribada al poder d'Adolf Hitler i el Partit Nacionalsocialista.

## ★ EL NAZISME

El nazisme, també conegut com a nacionalsocialisme, va ser un moviment polític i social que va governar Alemanya entre el 1933 i el 1945. Es va caracteritzar per ser una ideologia de tipus feixista, que exaltava la supremacia de la raça ària, impulsava l'expansió imperial d'Alemanya i promovia sentiments d'antisemitisme. El seu caràcter totalitari atorgava tot el poder a l'Estat, que controlava de manera absoluta cada àmbit de la vida. Estava representat en el lideratge d'Adolf Hitler com a cabdill suprem, la missió del qual era conduir el poble alemany cap a la prosperitat econòmica i la felicitat social. Aquest període es va conèixer com a Tercer Reich, en referència al tercer gran imperi alemany.

Les conseqüències del nazisme es van materialitzar en l'esclat de la Segona Guerra Mundial, que va generar milions de víctimes arreu del món i el genocidi del poble jueu en camps de concentració (fet que també es coneix com a l'Holocaust), a més de la destrucció d'Alemanya per les forces aliades i la seva divisió durant més de quatre dècades.

Per aprofundir el tema, us recomanem de veure el documental *El número del brazo de mi bisabuelo* (*The Number on Great-Grandpa's Arm*).



## ★ ELS MOVIMENTS MIGRATORIS

En l'edat contemporània, una part important de la població europea s'ha traslladat de regió, de país i fins i tot de continent diverses vegades. El desplaçament de la població d'uns llocs a uns altres s'anomena moviment migratori, però rep diferents noms en funció de la seva naturalesa:

- **Emigració:** quan el fenomen implica una pèrdua de població per a un país determinat.
- **Immigració:** quan arriba població d'altres països a un territori.

Les migracions poden ser voluntàries o forçoses. Després de la Primera Guerra Mundial van canviar de país set milions i mig d'Europeus: els alemanys, els polonesos i els grecs van ser els més afectats. Durant la Segona Guerra Mundial, com va experimentar la mateixa Ilse Bing, uns cinquanta milions d'Europeus van ser deportats o exiliats; els Estats Units van ser un dels països que més immigrants va acollir.

### Ho sabies?

La famosa Estàtua de la Llibertat de Nova York era el primer que veien els immigrants europeus en arribar als Estats Units després d'haver travessat l'oceà.

En el cas d'Espanya, la victòria de les forces franquistes a la Guerra Civil espanyola (1936-1939) i el règim dictatorial que es va imposar van forçar a l'exili més de cinc-centes mil persones.



### ACTIVITAT HISTÒRIES DE VIDA

Moltes vegades tendim a confondre les raons per les quals les persones emigren. Segons la Declaració dels Drets Humans, tota persona té dret a abandonar qualsevol país, àdhuc el propi, i a retornar-hi. Però aquest dret no sempre és respectat internacionalment. Moltes vegades les raons per les quals les persones emigren són complexes i tràgiques. Per tant, us proposem de fer un debat a classe atenent les qüestions següents:

- Per quins motius emigren les persones?
- Amb quines dificultats ensopeguen a l'hora d'emigrar?
- Què implica el desplaçament per a les persones?
- Què els aporta el fet de migrar?



### Ho sabies?

La Declaració Universal dels Drets Humans és un document elaborat per representants de totes les regions del món que fou aprovat per l'Assemblea General de les Nacions Unides a París, el 10 de desembre del 1948. La Declaració estableix, per primera vegada, els drets humans i les llibertats fonamentals que cal protegir arreu del món, i ha estat traduïda a més de 500 idiomes.

# MIRADA EN FEMENÍ

En aquest apartat destaquem el treball i la vida de tres fotògrafes de gran importància, coetànies d'Ilse Bing.

## ★ FLORENCE HENRI

Va ser una pintora i fotògrafa suïssa nascuda a Nova York el 1893. La seva formació artística està lligada a la Bauhaus. Les seves composicions, influïdes per la tendència **constructivista**, es caracteritzen per l'ús de miralls, el joc de plans i els objectes geomètrics.

Ilse Bing es va interessar moltíssim per la metodologia rigorosa de Florence Henri, que posava molta cura en la geometria i l'equilibri.

El **CONSTRUCTIVISME** va ser un moviment artístic que va sorgir a Rússia el 1914. Els constructivistes van abraçar tots els àmbits creatius i van experimentar amb totes les disciplines, tècniques i noves tecnologies. El constructivisme va fer art per al poble barrejant disseny, enginyeria, arquitectura, pintura, escultura...



Lucia Moholy  
Florence Henri, fotògrafa i  
artista, 1927  
Arxiu Bauhaus de Berlín

## ★ LUCIA MOHOLY, LA FOTÒGRAFA DE LA BAUHAUS

Lucia Moholy va néixer a Praga el 1894. Va estudiar Filosofia i Història de l'Art i el 1923 es va incorporar a l'escola de la Bauhaus, on es va dedicar a documentar l'activitat diària dels seus estudis i tallers amb la seva càmera. Moholy, ajudant-se sempre de llum natural, tenia una habilitat especial per reflectir la singularitat dels objectes, els espais interiors i el mobiliari que es dissenyava a l'escola, com també la seva cèlebre arquitectura. El seu estil fotogràfic va trencar amb les pràctiques tradicionals i va connectar amb la mateixa Bauhaus. El 1939 va escriure *A Hundred Years of Photography* [Cent anys de fotografia], que encara avui es considera una contribució fonamental a la història de la fotografia.

L'abstracció i la fotografia arquitectònica de Lucia Moholy van fascinar Ilse Bing. A la Bauhaus, Moholy havia promogut alguns dels artistes més importants de l'època, inclòs el seu marit, el fotògraf László Moholy-Nagy, un artista polifacètic i fundador de la Nova Bauhaus, que es va obrir a Chicago el 1937 perquè els nazis van tancar la seu alemanya.

## ★ BERENICE ABBOTT

Berenice Abbott va néixer a Springfield (Ohio, Estats Units) el 1898. És coneguda pels seus retrats d'intel·lectuals, artistes i mecenes, amb una gran presència de dones i de personalitats de la cultura, l'arquitectura i la vida cosmopolita de Nova York a la dècada del 1930.



## Ho sabies?

El gènere documental va ser el primer que va aparèixer dins el món audiovisual. Quan a la darrera del segle XIX es va inventar la primera càmera de filmar portàtil, obra dels germans Lumière, els primers enregistraments que es van fer en la història del cinema van ser de situacions quotidianes i escenes de carrer, com l'arribada d'un tren a l'estació o la sortida dels treballadors d'una fàbrica. La finalitat del documental és principalment informativa i didàctica.



Lumière, *La sortida dels obrers de la fàbrica*, 1895

## ACTIVITAT QUÈ ESTÀ PASSANT?

Us proposem d'enregistrar el vostre propi curt documental.

Un curtmetratge o un curt documental és una obra audiovisual la durada de la qual no supera els vint minuts. Els curts poden ser documentals i argumentals, però també vídeos musicals o peces de videoart i de cinema experimental, entre d'altres.

Per fer el vostre curt documental treballareu en grup i necessitareu, sobretot, molta imaginació!

Procediu així:

1. Trieu un tema i el temps de durada, que no superi els quinze minuts.
2. Feu-ne el guió, que us servirà com a document descriptiu del curt. Hi heu d'indicar i desenvolupar tots els detalls necessaris per fer-lo: la narració de la història, els aspectes tècnics, els llocs on enregistrareu i els personatges que hi intervindran, entre d'altres moltes coses a tenir en compte.
3. Trieu les eines que fareu servir per enregistrar el curt: pot ser una càmera de vídeo o un telèfon mòbil.
4. Enregistreu les escenes que necessiteu i recordeu que podeu fer servir les tècniques que vulgueu: picats, contrapicats, etc.
5. Editeu-ne la versió final amb un programa d'edició de vídeo, al vostre ordinador o amb el telèfon mòbil.

Finalment, organitzeu a classe un festival de cinema i mostreu-hi tots els vostres curtmetratges.

# ILSE BING

DEL 16 DE FEBRER AL 14 DE MAIG DEL 2023

## Portada:

*Autoretrat amb Leica*, 1931  
26,5 × 30,7 cm  
Col·lecció de Michael Mattis i  
Judith Hochberg, Nova York  
© Estate of Ilse Bing

## Pàgina 6:

*Fulla morta i bitllet de tramvia a  
la vorera*, Frankfurt, 1929  
17,1 × 22,9 cm  
Galerie Karsten Greve, Saint-  
Moritz / París / Colònia  
© Estate of Ilse Bing

## Pàgina 7:

*Fira*, París, 1933  
28,2 × 22,3 cm  
National Gallery of Art, Washington  
DC. Donació d'Ilse Bing Wolff  
(2001.147.31)  
© Estate of Ilse Bing

*Ampolles de xampany Pommery*, 1933  
27,9 × 19,7 cm  
Galerie Karsten Greve, Saint-  
Moritz / París / Colònia  
© Estate of Ilse Bing

## Pàgina 8:

*Fossa de l'orquestra, Théâtre des  
Champs-Élysées*, París, 1933  
27,9 × 35,6 cm  
International Center of Photography, Nova  
York. Donació d'Ilse Bing, 1991 (215.1991)  
© Estate of Ilse Bing

## Pàgina 9:

«*Feia molt de vent a la Torre Eiffel*», París, 1931  
22,2 × 28,2 cm  
The Art Institute of Chicago, Julien Levy Collection.  
Donació de Jean i Julien Levy (1977.195)  
© Estate of Ilse Bing  
© 2022. The Art Institute of Chicago /  
Art Resource, NY / Scala, Florence

## Pàgina 10:

*Bombatxos en venda*, Amsterdam, 1931  
28 × 22 cm  
The Art Institute of Chicago, Julien Levy Collection.  
Donació de Jean i Julien Levy (1977.189)  
© Estate of Ilse Bing

## Pàgina 11:

*El ballari Gerard Willem van Loon*, 1932  
49,2 × 34,6 cm  
Galerie Karsten Greve, Saint-  
Moritz / París / Colònia  
© Estate of Ilse Bing

## Pàgina 12:

*Nova York*, 1936  
19,8 × 22,2 cm  
Galerie Berinson, Berlín  
© Estate of Ilse Bing

*Boca d'incendis a la neu*, 1954  
40,6 × 50,8 cm  
International Center of Photography, Nova York.  
Donació de Steven Schwartz, 2013 (2013.108.12)  
© Estate of Ilse Bing

## Pàgina 13:

*L'honorable Daisy Fellowes, guants de Dent  
de Londres per a Harper's Bazaar*, 1933  
27,9 × 35,6 cm  
International Center of Photography, Nova  
York. Donació d'Ilse Bing, 1991 (17.1991)  
© Estate of Ilse Bing

*Sabates de nit de lamé daurat*, 1935  
22,2 × 27,9 cm  
Galerie Karsten Greve, Saint-  
Moritz / París / Colònia  
© Estate of Ilse Bing

**AproximArte | Ilse Bing. La vibració de la vida | Programa educatiu de secundària i batxillerat**

Coordinació i textos: Dept. Educatiu. Àrea de Cultura de Fundació MAPFRE | Traducció al català: Judit Cusidó (Barcelona Kontext) | Disseny: tipus mòviles  
KBr Fundació MAPFRE Barcelona Photo Center. Av. del Litoral, 30. 08005 Barcelona | 932 72 31 80 | edukbr@fundacionmapfre.org