

España ante el reto de la longevidad

CLARA ISABEL GONZÁLEZ MARTÍNEZ¹

Banco de España

JOSÉ IGNACIO CONDE-RUIZ

FEDEA y Universidad Complutense de Madrid

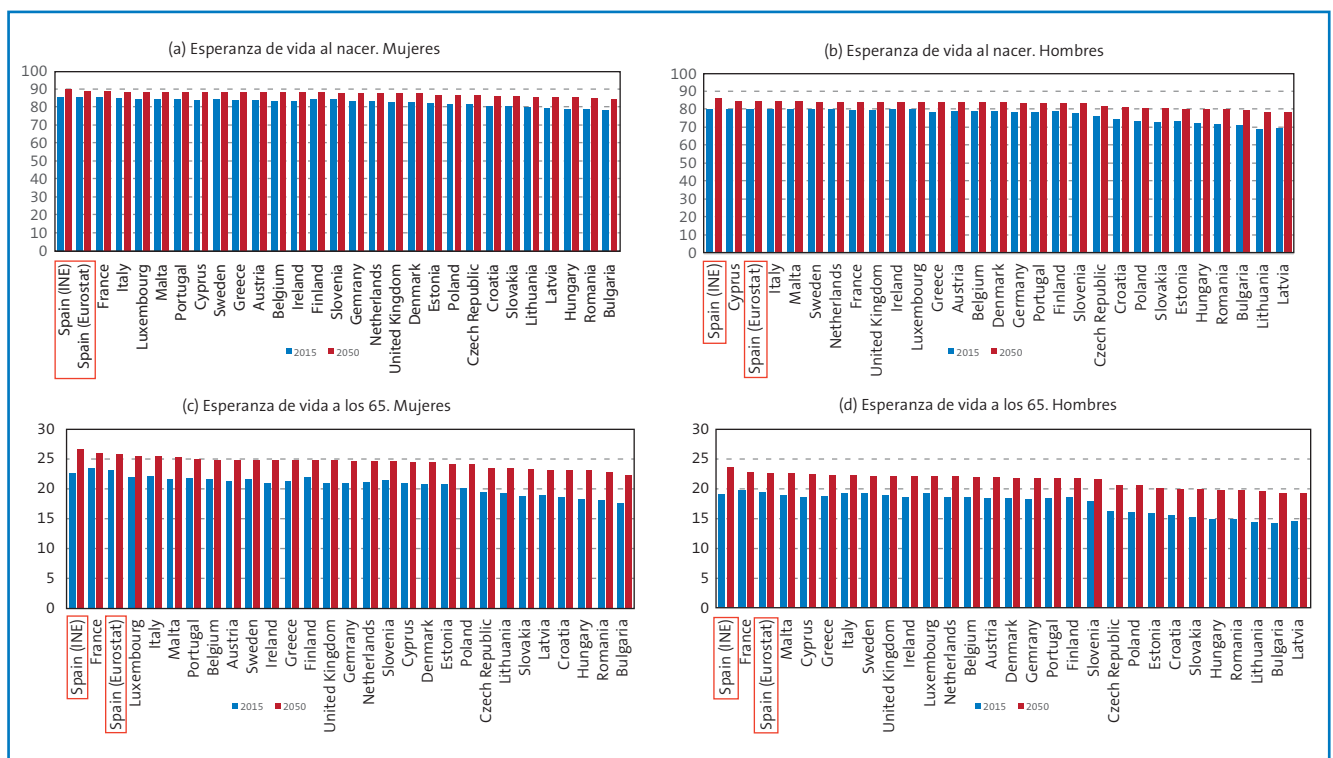
El sistema de pensiones español se encuentra en un proceso de adaptación a la nueva realidad demográfica. Aunque se trata de un reto común a todos los países desarrollados, en especial para sus sistemas de bienestar, las proyecciones de población para España señalan que el progresivo envejecimiento de la población será especialmente significativo. En concreto, según la última proyección demográfica del INE, de aquí al año 2050 el peso de la población mayor de 67 años casi se multiplicará por dos llegando al 32,8%. Esto supone un aumento de 6,8 millones de personas a dicha edad, al mismo tiempo que la población entre 16 y 66 años se reducirá en 7,1 millones, descendiendo su peso en la población total del 67,2% al 54,4%.

Principalmente hay tres elementos que explican que el proceso de envejecimiento vaya a ser más intenso en

España. En primer lugar, una de las mayores esperanzas de vida del mundo, tanto al nacer como a los 65 años. Segundo, una de las tasas de fecundidad más reducidas junto con una elevada edad a la maternidad. Además, el proceso avanza con cierto retraso con respecto a otros países debido a que las generaciones de los *baby boomers* llegaron más tarde y que el proceso migratorio de los años 2000 supuso el rejuvenecimiento de la población. De cara a las próximas décadas, las proyecciones de población para los países de la Unión Europea muestran que España experimentará uno de los procesos de envejecimiento más intensos de todos los países europeos.

¹ Las opiniones y análisis en este artículo son responsabilidad de los autores y, por tanto, no necesariamente coinciden con los del Banco de España o los del Eurosystema.

GRÁFICO 1. Esperanza de vida. Año 2015 y 2050



Fuente: INE y Eurostat.

EN COMPARACIÓN INTERNACIONAL, ESPAÑA DESTACA POR TENER UNA DE ESPERANZAS DE VIDA MÁS ELEVADAS, TANTO AL NACER COMO A LOS 65 AÑOS

En 2016, España era el país con mayor esperanza de vida al nacer de la Unión Europea con 83,5 años según Eurostat, esto es gracias a las mujeres españolas que son campeonas en longevidad con una expectativa al nacer de 86,3 años. Además, en comparación con los países de la OCDE sólo Japón nos supera en esperanza de vida al nacer con 83,9 años (87,1 años para las mujeres, en 2015). El aumento de la esperanza de vida en los últimos años se ha producido especialmente por la mejora a edades avanzadas.

En cuanto a la esperanza de vida a los 65 años, España es el segundo país de la Unión Europea con mayor esperanza de vida a esta edad con casi 22 años, por detrás de Francia. Y, de nuevo, las mujeres españolas destacan por tener una esperanza de vida de más de 23 años, sólo por detrás de Francia (23,7 años) y Japón (24,4 años) en el conjunto de países OCDE. Es importante recordar que mientras que en 1919 (cuando se establecieron los 65 años como edad de jubilación) tan solo el 33% de cada generación alcanzaba esa edad, en la actualidad ese porcentaje alcanza el 90%. En la actualidad la edad que alcanza el 33% de cada generación se sitúa en casi los 90 años.

De cara a las próximas cuatro décadas, España seguirá siendo uno de los países con mayor esperanza de vida al nacer y a los 65 años². En el gráfico 1 se comparan ambos valores en el año 2015 y en 2050 según las pro-

² Las principales proyecciones de población disponibles para España son las elaboradas por el INE y Eurostat. En el primer caso, el INE elabora cada dos años un ejercicio de proyección para el largo plazo. El último ejercicio disponible es el publicado en 2016 para el período 2016-2066. A nivel europeo, Eurostat realiza también cada tres años proyecciones de población para todos los países de la Unión Europea siendo el último el puesto a disposición en el año 2017 para el período 2015-2080.

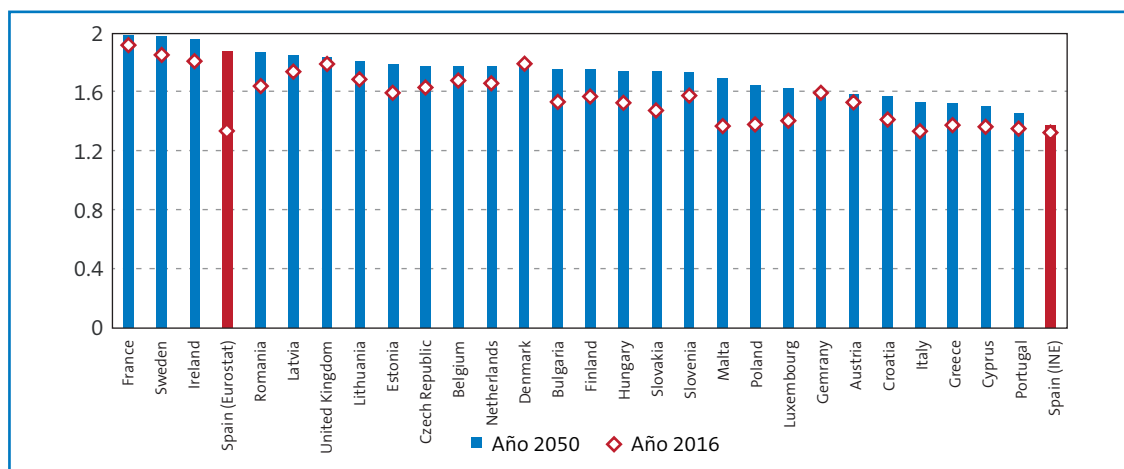
yecciones de Eurostat para los países de la Unión Europea, junto con las del INE para España. Como se puede ver, ambas instituciones consideran que, en el año 2050, España sería el país con mayor esperanza de vida al nacer en el caso de las mujeres y el segundo en esperanza de vida a los 65 años. Es más, según las proyecciones del INE, la ganancia en años de vida sería mayor llegando a cifras también superiores a las planteadas por Eurostat.

ESPAÑA TIENE UNA DE LAS TASAS DE FECUNDIDAD MÁS BAJAS DE LOS PAÍSES DESARROLLADOS, CON APENAS 1,3 HIJOS POR MUJER EN EDAD FÉRTIL

Se considera que un valor de 2,1 niños por mujer es la tasa de reemplazo en los países desarrollados, es decir el número medio de nacimientos por mujer que se requiere para mantener el tamaño de la población constante en ausencia de movimientos migratorios. Sin embargo, en la actualidad todos los países de la Unión Europea se encuentran por debajo de este valor siendo Francia el único país con cifras cercanas a 2 (1,92 niños). Los menores valores los registran España e Italia con 1,34 niños por mujer en edad fértil. Entre los países de la OCDE, Corea es el país con la menor tasa de fecundidad con 1,2 niños.

En esta variable, los supuestos de Eurostat e INE para las próximas décadas difieren para España. Eurostat plantea que la tasa de fecundidad aumentaría rápidamente hasta situarse en 1,8 niños en el año 2030 y 1,88 en 2050, siendo el país con el mayor aumento desde 2016 (ver gráfico 2). Sin embargo, el INE supone que el indicador coyuntural de fecundidad aumentará ligeramente hasta los 1,37 niños por mujer en edad fértil en el año 2050. En comparación con otros países de la Unión Europea, la tasa de fecundidad en el año 2050 tendría un mínimo en Portugal con 1,47 niños y un máximo de 1,99 niños en Francia.

GRÁFICO 2. Tasa de fecundidad. Año 2016 y 2050



Fuente: INE y Eurostat.



EL PROCESO DE ENVEJECIMIENTO EN ESPAÑA AVANZA CON CIERTO RETRASO RESPECTO A OTROS PAÍSES INDUSTRIALIZADOS

Este retraso se debe no solo a que las generaciones más numerosas, los llamados *baby boomers* (nacidos entre 1958 y 1977), nacieron más tarde en nuestro país que en otros países occidentales, sino también a que el intenso proceso inmigratorio que se produjo en España en la primera década del siglo XXI supuso un

cierto rejuvenecimiento de la población española³. En el Gráfico 3 se muestra el peso de la población por edad en el año 2016 para Alemania, España, Francia, Italia y Reino Unido (estos cinco países suponen el 63% de la población de la Unión Europea). En el caso de España el grupo de edad con mayor peso es la población entre 40 y 44 años con un 8,5% de la población total. Sin embargo, en otros países europeos este pico se encuentra para edades entre 50 y 54. Todo esto nos indica, que aproximadamente la ola de los *baby boomers* va aproximadamente con 10 años de retraso con respecto a otros países europeos.

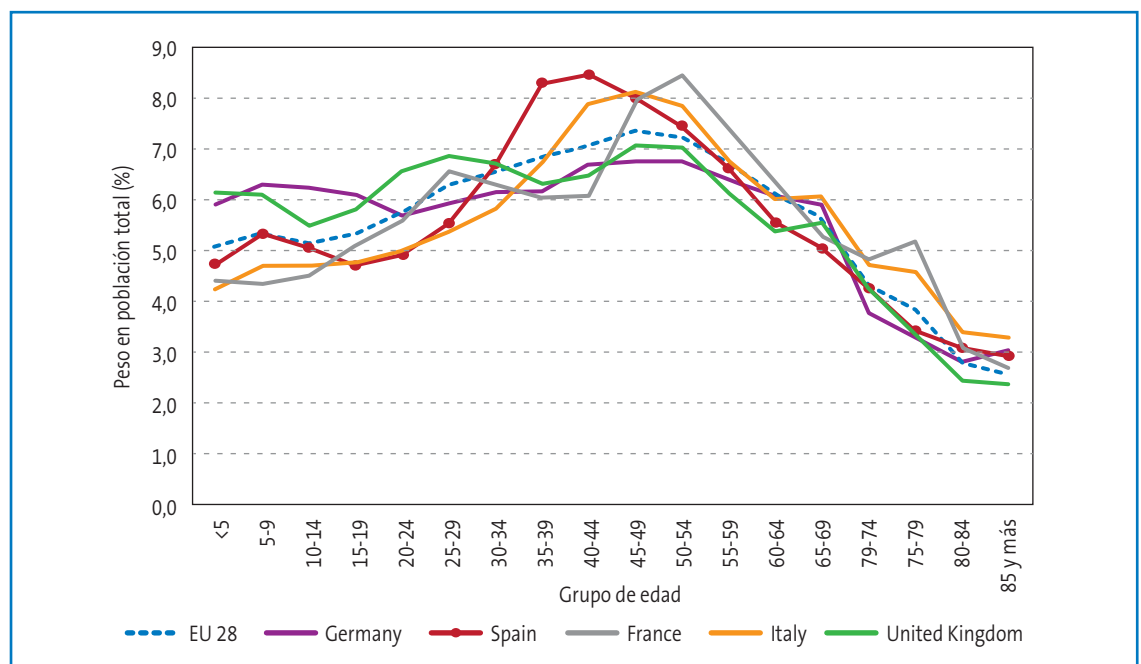
LA COMBINACIÓN DE LOS TRES FACTORES MENCIONADOS IMPLICA QUE EN LAS PRÓXIMAS DÉCADAS ESPAÑA TENDRÁ PREVISIBILMENTE UNA DE LAS TASAS DE DEPENDENCIA MÁS ELEVADAS DE LA UNIÓN EUROPEA, E INCLUSO SE PODRÍA DECIR DEL MUNDO

La tasa de dependencia de mayores, definida como la ratio entre la población mayor de 65 años y la población de 15-64 años⁴, aumentará en España del 28,3% actual al 66,8% en 2050 con los datos de las proyecciones

³ Para un mayor detalle véase Conde-Ruiz, J.I. y C. I. González, "Envejecimiento: pesimistas, optimistas, realistas", *Panorama Social*, nº 11, 2010, pp. 112-134.

⁴ Si se calcula la tasa de dependencia como cociente entre la población mayor de 67 años y la población de 16-66 años, esta ratio pasará del 24,8% actual al 60,2% en 2050 con los datos de las proyecciones del INE (2016).

GRÁFICO 3. Peso población según edad respecto a la población total. Año 2016



Fuente: Elaboración propia a partir de datos de Eurostat.

del INE (2016). Según Eurostat (2017), esta ratio sería del 62,1% debido a que su escenario da como resultado un proceso de envejecimiento menos intenso bajo sus supuestos de mayor tasa de fecundidad, mayor tasa de mortalidad a edades avanzadas y entradas netas de inmigrantes superiores a las del INE.

En comparación europea, en el año 2050 España será el país que experimentará el mayor aumento en tasa de dependencia situándose entre los países con la ratio más elevada (ver gráfico 4). Según Eurostat, la media de la Unión Europea sería del 50,3% siendo Grecia, Portugal e Italia países que presentan valores elevados de esta variable.

EL INTENSO PROCESO DE ENVEJECIMIENTO AL QUE NOS ENFRENTAMOS SUPONE GRANDES RETOS PARA TODOS LOS PAÍSES DE LA UNIÓN EUROPEA, PERO ESPECIALMENTE EN ESPAÑA.

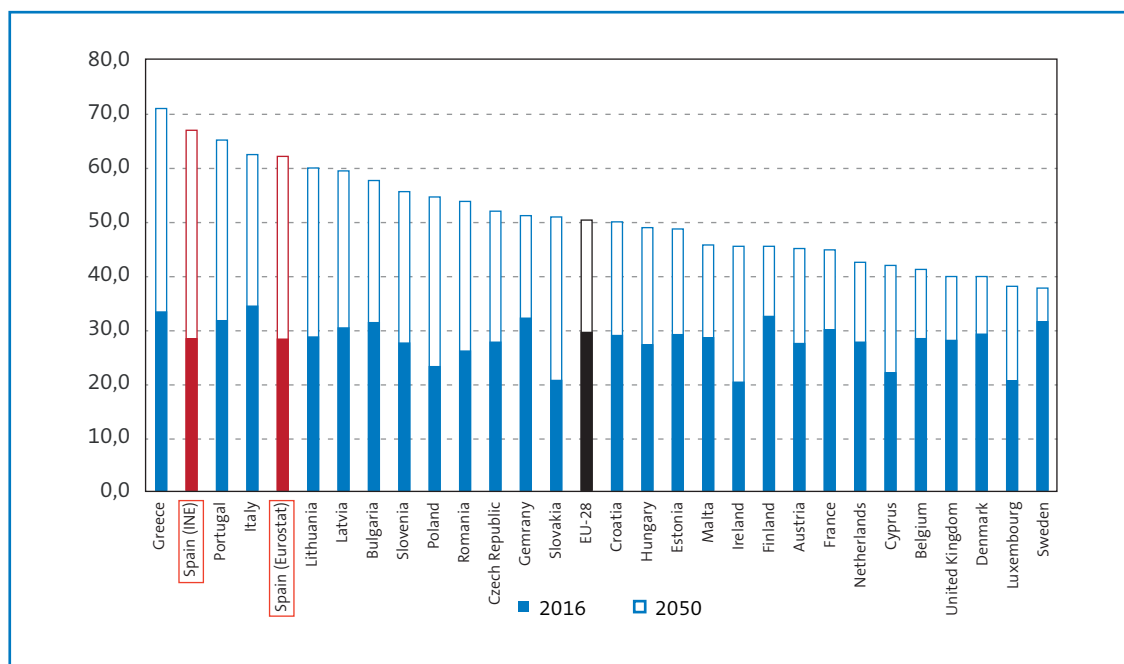
En las próximas décadas se producirá inevitablemente el aumento del peso de la población de mayor edad, gracias a la mejora en la supervivencia a estas edades. De aquí al año 2050, la población mayor de 65 años aumentará alrededor de un 80% (casi 7 millones de personas). España será uno de los países europeos con un mayor incremento de este grupo de población, junto con Luxemburgo, Irlanda, Chipre y Eslovaquia donde el aumento será más del doble. Un mayor número de personas mayores supondrá el aumento del gasto asociado

al envejecimiento como en pensiones, sanidad y dependencia.

Además, el proceso de envejecimiento viene asociado a una caída en la tasa de crecimiento de la población en edad de trabajar (i.e. población activa), y esto tendrá un impacto en el crecimiento potencial de las economías europeas. De aquí al año 2050, España perderá un 24% de la población entre 16 y 64 años (7,2 millones de personas) según INE (2016). Según Eurostat, los países que tendrán una mayor pérdida de población en edad de trabajar serían Lituania, Letonia, Bulgaria y Grecia (entre un 46% y un 35% menos en 2050). La reducción de la población en edad de trabajar tendrá impacto en el crecimiento potencial de las economías europeas y conllevará necesariamente la adaptación a esta nueva realidad, en especial en el mercado de trabajo donde será clave el aumento de la participación laboral de los trabajadores de más edad a través del fomento de la jubilación activa que permita compatibilizar trabajo y pensión.

La tasa de dependencia de mayores, definida como la ratio entre la población mayor de 65 años y la población de 15-64 años, aumentará en España del 28,3% actual al 66,8% en 2050

GRÁFICO 4. Tasa de Dependencia Mayores. Año 2050



Fuente: Elaboración propia a partir de datos de INE y Eurostat.