

# ANUARIO 2021

Somos parte de ti

Fundación  
**MAPFRE**  
g<sup>uanarteme</sup>



# ANUARIO 2021

Somos parte de ti

Fundación  
**MAPFRE**  
guanarteme



4

Calle Juan de Quesada, 10  
35001 Las Palmas de Gran Canaria, España  
infofmg@mapfre.com

**[www.fundacionmapfreguanarteme.org](http://www.fundacionmapfreguanarteme.org)**

Dirección de proyecto: 22GRADOS

Dirección creativa y de arte: Néstor Pérez Cano

Diseño y maquetación: Álvaro Suárez Pérez

Dirección editorial: Laura Carvias Carrillo

Coordinación y producción: Pedro Ferrera García

Redacción: Ada Comunicación

Fotografía: Gino Maccanti Pescador

Producción audiovisual y coordinación: Las Hormigas  
Negras, 22GRADOS y Fundación MAPFRE Guanarteme

ISSN 2529-8623

Depósito legal: **GC 457-2016**

**IGNACIO  
BAEZA**

Presidente de  
la Fundación  
MAPFRE  
Guanarteme



**«SOMOS PARTE DE TI»**

Nunca el tiempo y el espacio han sido tan relativos como en los tiempos que nos ha tocado vivir. Los años de la pandemia, pero también de muchas otras cosas que han pasado y que están sucediendo que, lejos de dividirnos y debilitarnos, nos han unido aún más y nos han hecho más fuertes como personas y como sociedad.

Existe una ecuación, enunciada por el físico matemático Paul Dirac, que describe el fenómeno del entrelazamiento cuántico de la siguiente forma: «si dos sistemas interactúan entre ellos durante cierto periodo de tiempo y luego se separan, podemos describirlos como dos sistemas distintos, pero de una forma sutil se vuelven un sistema único. Lo que le ocurre a uno sigue afectando al otro, incluso a distancia de kilómetros o años luz». Sirva esta ecuación como metáfora perfecta para explicar por qué no es incompatible estar lejos con sentir una conexión real con otra persona.

Una conexión real que a todos los que formamos parte de la Fundación, estemos donde estemos, nos une a cada uno de los canarios y canarias y que se ha fortalecido en estos dos últimos años en los que no solo hemos mantenido, reconvertido y ampliado nuestras acciones y actividades sociales, formativas, de prevención y divulgación y culturales, sino que, como no podía ser de otra manera, hemos reforzado articulando medidas extraordinarias para afrontar situaciones tan excepcionales. Hemos redoblado nuestros esfuerzos para dar respuesta a las nuevas

necesidades sociales derivadas de la crisis sanitaria de la COVID-19, especialmente de los colectivos más vulnerables, y a situaciones de emergencia como la producida por la erupción del volcán de Cumbre Vieja en la isla de La Palma.

2021 ha sido el año de aceleración de algunos de los retos que nos habíamos marcado como Fundación. Un año de intenso trabajo en el que hemos eliminado las barreras físicas y las limitaciones de la presencialidad apostando por nuestra transformación digital con la puesta en marcha de una nueva web para mejorar la experiencia de quienes nos visitan, de nuestro campus virtual para llevar nuestra oferta formativa aún más lejos y de la plataforma Experiencia FMG, un espacio colaborativo y de *networking* para seguir creciendo juntos y mantenernos siempre conectados. También ha sido el año en el que, como habrás notado por el cambio de formato en la edición impresa de nuestro Anuario, hemos apostado por reducir nuestro impacto medioambiental para promover un futuro más verde y dejar una huella en el planeta más responsable, amable y bella para las generaciones venideras.

Este sentirnos parte de un todo, de una comunidad, es la emoción que guía cada uno de los pasos de quienes formamos parte de la Fundación MAPFRE Guanarteme. Una Fundación que deseamos que sea tan parte de ti, como tú lo eres de ella.

Hasta muy pronto.

## Órganos de gobierno

### PATRONATO

→ **Presidente**

Ignacio Baeza Gómez

→ **Vicepresidenta**

Isabel Suárez Velázquez

→ **Vocales**

Julio Domingo Souto  
Carmen García Pascual  
Fundación Ignacio Larramendi  
-Repres. Miguel Hernando de Larramendi-  
Miguel Herreros Altamirano  
Andrés Jiménez Herradón  
Alicia Martín García  
Alfredo Montes García  
Eva María Nacarino Berrocal  
Javier Pérez Zúñiga  
Jorge Carlos Petit Sánchez  
Asunción Rodríguez Betancort  
Julián Pedro Sáenz Cortés  
Eva Tamayo Etayo

→ **Secretario**

Jaime Álvarez de las Asturias  
Bohorques-Rumeu

→ **Directora**

Esther Martel Gil

→ **Presidente de Honor**

Julio Caubín Hernández

### PATRONOS HISTÓRICOS

José Barbosa Hernández  
José Hernández Barbosa  
Juan Francisco Sánchez Mayor  
Félix Santiago Melián

### COMISIÓN DIRECTIVA

→ **Presidente**

Ignacio Baeza Gómez

→ **Vicepresidenta**

Isabel Suárez Velázquez

→ **Vocales**

Julio Domingo Souto  
Alfredo Montes García  
Julián Pedro Sáenz Cortés

→ **Secretario**

Jaime Álvarez de las Asturias  
Bohorques-Rumeu

→ **Directora**

Esther Martel Gil

### EQUIPO DE TRABAJO

→ **Directora**

Esther Martel Gil

→ **Jefa de Actividad Fundacional**

Marian Caubin Medina

→ **Técnicos de Actividad Fundacional**

David Batista Santana  
 Laura Carvias Carrillo  
 Andrea Marrero Hernández  
 Laura Ojeda Sarmiento  
 Joel Ramos Ojeda

→ **Administrativos**

Lucía Dominguez Afonso  
 Candelaria Perdomo Rodríguez  
 Rayco Rivero Quintana

→ **Técnico de Administración**

David Saky Rodríguez

**Misión, Visión y Valores**



MISIÓN

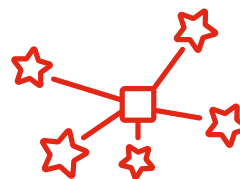
**Contribuir y servir de apoyo al desarrollo formativo, social y cultural**

con programas y actividades diseñadas y adaptadas a la realidad de la Comunidad Autónoma de Canarias



VISIÓN

Queremos ser **la fundación de referencia** por nuestro compromiso con el bienestar y progreso de la sociedad canaria.



VALORES

En la Fundación MAPFRE Guanarteme trabajamos con el reto de dar respuesta a nuestro entorno, con los siguientes valores:

- **TRANSPARENCIA.** Claridad y objetividad en la gestión de nuestros proyectos y programas.
- **EQUIDAD:** Trabajamos por la inclusión y por una sociedad de todos, con todos y para todos.
- **EMPATÍA.** Diálogo y escucha activa con nuestros beneficiarios para conocer sus necesidades.
- **CERCANÍA.** Relación de confianza y proximidad con nuestros colaboradores y beneficiarios.
- **INDEPENDENCIA.** Actuar siempre como una organización independiente y libre de filiaciones políticas, religiosas o económicas para el desarrollo de nuestra misión.

## Introducción

La comunidad canaria se ha enfrentado en 2021 a los efectos sociales y económicos derivados de la crisis sanitaria de la COVID-19. Efectos que en todo el territorio nacional han afectado tanto a la salud física y emocional de las personas, como a su seguridad económica debido a la inestabilidad laboral en general y la pérdida de empleos en sectores como el turístico que, en el caso de Canarias, es uno de los nichos de empleo fundamentales. Según la encuesta de población activa (EPA) durante el tercer trimestre de 2021 un 23,9 % de la población canaria se encontraba desempleada, siendo los jóvenes menores de 25 años los más afectados por esta situación (56,2 %).

Y en este escenario global de gran incertidumbre los canarios han tenido que enfrentarse a otra crisis, la causada por la erupción, en el mes de septiembre, del volcán de Cumbre Vieja, en la isla de La Palma. Una catástrofe natural que ha golpeado duramente a los habitantes de municipios como El Paso, Los Llanos de Aridane y Tazacorte, cuya economía se centra, principalmente, en la agricultura y que han visto cómo sus casas, sus tierras y el trabajo y esfuerzo de toda una vida quedaba sepultado por la lava. Una situación extraordinaria a la que dimos respuesta inmediata activando un primer plan de medidas de emergencia para dotar de material de protección personal (mascarillas FFP2 y FFP3 y gafas protectoras) a la población afectada por la erupción volcánica y a los equipos de emergencia que han trabajado incansablemente en la zona. Además, en el mes de diciembre, organizamos talleres de instrumentos y villancicos para dinamizar a la población infantil de los municipios más afectados durante las fiestas navideñas. La Fundación continúa trabajando en nuevas medidas, que pondrá en marcha en 2022, con el objetivo de apoyar a las familias y reactivar la economía local.

Dos circunstancias que también han reforzado la solidaridad de toda la sociedad con las islas y el espíritu de unión que caracteriza al pueblo canario. Como parte de la sociedad civil de las islas, la Fundación está profundamente comprometida con el bienestar y progreso de la comunidad canaria. Un compromiso que en tiempos de crisis se ha redoblado para promover acciones que respondan al principio de solidaridad activa y sostenible en el tiempo, que permitan seguir construyendo una sociedad en la que todas las personas tengan las mismas oportunidades, sean autosuficientes, económicamente independientes y estén plenamente integradas.

En palabras de la científica y premio Nobel de Física y Química, Marie Curie, «Nada en la vida debe ser temido, solamente debe ser comprendido. Ahora es el momento de comprender más, para poder temer menos». Sin duda, el conocimiento ha sido uno de los factores determinantes para afrontar las crisis a las que nos hemos enfrentado en estos dos últimos años. Ahora, más que nunca, el conocimiento es vital para la supervivencia y evolución de nuestra sociedad, por eso desde la Fundación continuamos apostando por la investigación y desarrollando acciones y actividades que apoyen el talento y la formación de los jóvenes de nuestra comunidad, especialmente de los más vulnerables, con el objetivo de fomentar su empleabilidad e independencia personal y económica.



## 1. Actividad social

Con las acciones y proyectos que desarrollamos dentro de nuestra Actividad Social ponemos la solidaridad en acción, actuando como agentes generadores de cambio e impulsando iniciativas sostenibles en el tiempo y de hondo calado social para conseguir una sociedad más justa e igualitaria para todas las personas.

### » AYUDAS DE EMERGENCIA DE FUNDACIÓN MAPFRE GUANARTEME PARA LA ISLA DE LA PALMA

Ante la situación de emergencia declarada en la isla de La Palma activamos medidas extraordinarias para prestar nuestro apoyo y solidaridad a los habitantes de la Isla.

En el mes de septiembre, fecha en que se produjo la erupción volcánica, activamos un primer paquete de medidas de emergencia, dotado con 65.000 euros, para ayudar a la población a protegerse ante la inhalación y la exposición dérmica y ocular de las cenizas y gases tóxicos procedentes de las emisiones volcánicas. Con esta primera acción enviamos un total de 26.000 mascarillas FFP2 y FFP3, así como 2.000 gafas protectoras y 30.000 envases monodosis de lágrimas artificiales para



su distribución entre la población y cuerpos de seguridad y emergencias de los municipios más afectados por la erupción del volcán de Cumbre Vieja.

### » MÚSICA Y ACTIVIDADES LÚDICAS PARA RECUPERAR EL SONIDO DE LA NAVIDAD

En el mes de diciembre, con el sonido del volcán apagado, ofrecimos a los niños y niñas de la isla de La Palma la oportunidad de disfrutar de una actividad lúdica y participativa a través de nuestro Taller de Villancicos y realización de instrumentos musicales.

Una iniciativa para ayudar a los más pequeños, especialmente de los municipios más afectados por la erupción volcánica, a recuperar la sonrisa y el espíritu navideño mediante una serie de talleres de villancicos y construcción de instrumentos musicales. Botellas de plástico, tubos, cuentas o granos, corcho, pajitas o cascabeles fueron algunos de los materiales económicos y fáciles de conseguir que los niños y niñas de los municipios de El Paso, Tazacorte y los Llanos de Aridane utilizaron para dar vida a instrumentos como las maracas, la tuba, los cascabeles o la pandereta.

» *NUEVO PLAN DE AYUDAS A FAMILIAS*

Desde Fundación MAPFRE Guanarteme continuamos trabajando en un nuevo plan de ayudas que se irán activando a lo largo de 2022 para contribuir a la recuperación personal, social y económica de los habitantes de la isla de La Palma.



» **ABRAZOS, PARA EL FOMENTO DE LA ACCIÓN SOCIAL**

A través de nuestro «Programa Abrazos, para el fomento de la Acción Social» continuamos impulsando y desarrollando proyectos dirigidos a la mejora de la salud y del ambiente en los entornos hospitalarios; la inclusión social y mejora de las condiciones de vida de las personas con discapacidad; y el bienestar de los jóvenes y sus entornos familiares junto a Barrios Orquestados, Nuevo Futuro, Asociación Padre Laraña, Fundación Forja, AVAFES, CREVO, AFES, PROMINSUR, PROBOSCO, OROBAL o APAELP, entre otros.

» **MUSICOTERAPIA HOSPITALARIA**

Nuestro proyecto de Musicoterapia Hospitalaria es un referente a nivel nacional, ya que se trata del único proyecto en esta materia que se está desarrollando en todos los hospitales universitarios de una comunidad autónoma que, además, tiene a los musicoterapeutas integrados en los equipos sanitarios de las diferentes unidades de intervención dentro de los centros hospitalarios.

El proyecto ha continuado desarrollándose durante el 2021 adaptándose en cada momento a la situación sanitaria por la COVID-19 y ampliándose a las unidades de Internamiento Breve del Hospital Universitario Materno Infantil de Canarias, el Módulo de Psiquiatría de Urgencias del Hospital Universitario Insular de Gran Canaria, la unidad de Desintoxicación Hospitalaria del Hospital Universitario de Gran Canaria Dr. Negrín y el Hospital de Día de Hematología del Complejo Hospitalario Universitario

de Canarias. Además, con el apoyo de una beca de la Fundación (Beca concedida en 2020 y que quedó en suspenso por la COVID-19), comenzó a desarrollarse la investigación «Efectos de la musicoterapia en el manejo de la ansiedad, dolor y delirio del paciente crítico» en la unidad de Medicina Intensiva del Complejo Hospitalario Universitario Insular Materno Infantil de Gran Canaria, liderada por el doctor Juan Carlos Martín González, en el que participan los miembros del equipo de musicoterapia de este proyecto.

Una intensa actividad que nuestros musicoterapeutas han compaginado con la asistencia a Congresos Nacionales e Internacionales para mostrar a la comunidad médica cómo la incorporación de la música como terapia complementaria contribuye en la mejora de la calidad de vida de los pacientes hospitalizados.



## 2. Actividad formativa

Los diferentes programas formativos y de becas que hemos desarrollado en 2021 se han diseñado en torno a tres ejes principales: excelencia (dirigida a estudiantes universitarios), especialización (dirigida a universitarios, alumnado de FP de grado superior y profesionales) y capacitación profesional (dirigida al sector de la población en riesgo de exclusión social y con estudios básicos).

### » EXCELENCIA

#### » APOYO A LA SANIDAD CANARIA

La crisis sanitaria ha puesto aún más de manifiesto la importancia de la medicina para la sociedad y de la labor de quienes eligieron dedicar sus vidas, trabajo y esfuerzo a prevenir, conservar y recuperar la salud de las personas. En la Fundación llevamos más de dos décadas apoyando de forma continuada al sector sanitario a través de diferentes proyectos de intervención hospitalaria, programas de becas y acciones que redundan en la mejora del bienestar de las personas de la comunidad canaria.

Este es el objetivo de nuestro programa de becas de investigación y de los premios MIR al médico interno residente más destacado en cada uno de los hospitales públicos de la comunidad canaria, así como al Médico Interno Residente de Medicina de Familia y Comunitaria de las provincias de Las Palmas y de Santa Cruz de Tenerife, que en 2021 recayeron en once profesionales de las islas.

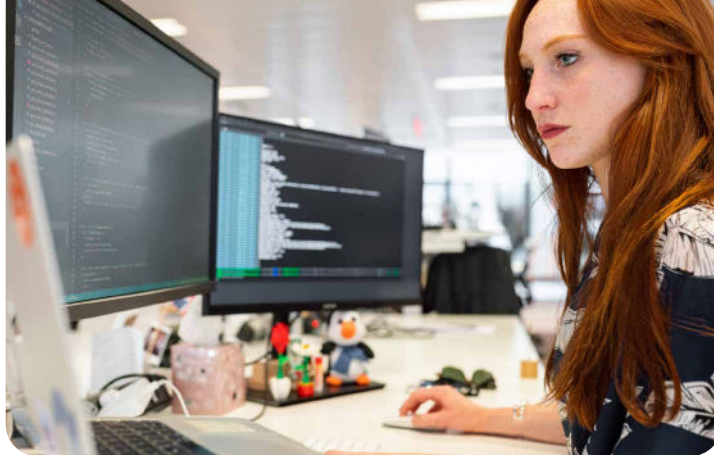


#### » PROMOCIÓN DEL TALENTO Y APOYO A LA FORMACIÓN DE LOS JÓVENES



Para apoyar a los jóvenes talentos de las islas desarrollamos un programa de becas de prácticas profesionales y especialización, que les permite acceder a estudios relevantes para su desarrollo profesional realizando prácticas profesionales en Estados Unidos, posgrados en STEM (Ciencia, Tecnología, Ingeniería y Matemáticas), ADE (Administración y Dirección de empresas) y Música.





## » ESPECIALIZACIÓN

### » CURSOS Y JORNADAS

Fomentamos la especialización organizando cursos y jornadas en materias relacionadas con la innovación tecnológica, el emprendimiento y las humanidades con la colaboración de instituciones como la SPEGC, el Cabildo Insular de Gran Canaria, la Cámara de Comercio de Tenerife, la Fundación Universitaria de Las Palmas, la Cátedra de Tecnología y Educación de la Fundación MAPFRE Guanarteme en la Universidad de La Laguna (TECNOEDU), la Cátedra PORMAR en la Universidad de Las Palmas de Gran Canaria, la Consejería de Educación del Gobierno de Canarias a través de las cinco Escuelas de Arte y Superior de Diseño de la Comunidad Canaria, o el Conservatorio Superior de Música de Canarias, entre otras.

En el marco de estas colaboraciones hemos desarrollado iniciativas formativas como Emplea + 35, dirigido a mejorar las competencias para el empleo y reinserción laboral de personas desempleadas de entre 35 y 50 años, los premios Emprendedores FMG-FULP y los premios TECNOEDU a la Innovación con Tecnología Educativa, el programa de aceleración digital de productos tangibles BOXLAB 4.0, los cursos de especialización en Animación 2D y 3D, o las Clases Magistrales en Música.

Y a través de nuestro Campus Virtual pusimos en marcha, durante el último trimestre del año, programas de formación especializada en Marketing Digital y RRSS e Iniciación al videoblogging.

## » CAPACITACIÓN PROFESIONAL

### » ACTIVIDADES FORMATIVAS Y PRÁCTICAS PROFESIONALES

La capacitación laboral para el empleo es una necesidad social que hemos convertido en una de nuestras líneas prioritarias de acción con el firme objetivo de formar, guiar y acompañar a aquellas personas en riesgo de exclusión social o con estudios básicos en su proceso de inserción laboral. Con esta finalidad, durante 2021, hemos realizado una completa programación de actividades formativas y prácticas profesionales con el apoyo de instituciones como Cáritas (Fondo Social Europeo), la Fundación El Buen Samaritano, la Fundación Ataretaco, la Cooperativa Agrícola del Norte de Gran Canaria o la Obra Social de Acogida y Desarrollo, en las que se han combinado estrategias de integración laboral y social, con un itinerario personalizado en el que se tiene en cuenta la coyuntura socioeconómica, el contexto socio-familiar, los hábitos, las necesidades educativas, la orientación, la formación y la práctica laboral y el acompañamiento en la fase de incorporación al empleo de las personas participantes. Algunos de los cursos

impartidos en el marco de estas colaboraciones durante este año han sido: el curso de Formación auxiliar de actividades agroecológicas orientadas a la atención al cliente; el Curso de Reponedor/a de grandes superficies; el Curso de Carnicería, Charcutería, Frutería y Pescadería; el curso de Monitor/a de comedor escolar; Mantenimiento de edificios; el curso de Caja y terminal de puntos de venta; el Certificado de Profesionalidad en Atención Sociosanitaria de Personas Dependientes en Instituciones Sociales; el curso de Personal de Tienda con Gestión de almacén; el curso de Peón Polivalente con Trabajos Verticales; y el Certificado profesional de Actividades Auxiliares de Agricultura, entre otros. Un programa de capacitación laboral que ha permitido a personas en situación de vulnerabilidad de las islas de Gran Canaria, Tenerife, Fuerteventura y La Palma, mejorar sus perspectivas de acceso al empleo.

En esta misma línea hemos continuado desarrollando en el ámbito de la comunidad autónoma canaria el Programa Social de Empleo de Fundación MAPFRE, que engloba los programas Accedemos al Empleo y Juntos Somos Capaces para la integración laboral de personas con discapacidad intelectual o enfermedad mental.

### 3. Prevención y divulgación

Con nuestras actividades de prevención y divulgación seguimos sensibilizando a la población canaria, especialmente a los más jóvenes, acerca de la importancia de adquirir conductas responsables para reducir al máximo la exposición a los accidentes, mediante campañas como las de Prevención de Ahogamientos y Seguridad Vial.

Una de las novedades de 2021 fue la puesta en marcha, junto al Observatorio de Igualdad e Integración Social de la Federación Interinsular de Fútbol de Las Palmas, la Consejería de Derechos Sociales, Igualdad, Diversidad y Dirección General de Protección a la Infancia y la Familia del Gobierno de Canarias, la Policía Nacional en Canarias y la Guardia Civil en Canarias, del proyecto «El fútbol te protege: No al abuso sexual infantil». Una iniciativa que ha reunido a instituciones públicas y privadas con un claro e importante objetivo: formar, informar y concienciar a menores, entrenadores, árbitros, juntas directivas de clubes de fútbol y familiares sobre el acoso sexual y convertirse en un instrumento esencial en la lucha para la erradicación de los abusos sexuales. También hemos continuado desarrollando el pro-



grama ¡Precavidos, listos, ya!, ofreciendo a la comunidad escolar de las islas una actividad de prevención que consta de dos partes: un taller con divertidos experimentos para aprender qué son los virus y las bacterias y la importancia de mantener medidas para evitar los contagios y protegerse ante situaciones de riesgo y, un vídeo explicativo para aprender a realizar la maniobra de Heimlich y pautas sobre cómo identificar y actuar ante una situación de atragantamiento. Llevamos a los centros escolares nuestras charlas preventivas acerca de los riesgos asociados al consumo de alcohol y drogas y en materia de identificación y actuación ante el *bullying* y el ciberacoso.

Continuamos realizando actividades dentro del proyecto TEATRAE, en colaboración con el Teatro Cuyas, para acercar el teatro y la danza a los niños y niñas canarios con obras como AMOUR de Marie de Jong; ÁNGARO de Cía. Pielés; NUDOS de DA.TE danza y ORFEO de La canica.

Y en colaboración con el Centro de Investigación Ageingnomics de Fundación MAPFRE presentamos el Barómetro del Consumidor Sénior de la comunidad autónoma de Canarias y organizamos una Jornada sobre las Oportunidades en la Economía Senior, Turismo Senior, en Canarias.

## 4. Actividad cultural

Nuestra apuesta por la cultura en las islas ofrece a todas las personas de la comunidad canaria la oportunidad de disfrutar de una oferta cultural de calidad y accesible en torno a tres ejes fundamentales: exposiciones, conciertos y ediciones. Una oferta cultural que, fieles a nuestro principio de transparencia, se nutre principalmente de los proyectos expositivos, musicales y editoriales recibidos a través de nuestras convocatorias y concursos públicos anuales. Certámenes con los que cada año ofrecemos a artistas, intérpretes y autores de la comunidad canaria la opción de mostrar su talento y sus obras en un entorno profesional y con el apoyo de una institución como la Fundación MAPFRE Guanarteme, que goza de gran prestigio en el ámbito de la cultura de las islas. Proyectos seleccionados que completan nuestra programación junto a otras propuestas como la exposición «Paul Strand» de las Colecciones Fundación MAPFRE, «Talentos de un nuevo siglo» en colaboración con Agencia EFE, Fotonoviembre en colaboración con TEA Espacio de las Artes de Tenerife; Festivales Internacionales de Música como el International Bach Festival y colecciones editoriales propias, como Canarias en Letras, o en colaboración, como Cuentos Solidarios con la Universidad de Las Palmas de Gran Canaria y Cuentos desde la celda con la Secretaría General de Instituciones Penitenciarias.

Actividades culturales que hemos continuado adaptando durante este año para cumplir en todo momento con las medidas y recomendaciones frente a la COVID-19 señaladas por el Gobierno de Canarias, siendo por este motivo muchas de ellas realizadas en *streaming* a través de nuestros canales sociales de Facebook y YouTube Live.



## CAPACITACIÓN AGRARIA

### PROGRAMA DE CAPACITACIÓN LABORAL PARA EL EMPLEO

---



#### » UNA APUESTA POR LA FORMACIÓN Y EMPLEABILIDAD DE LOS JÓVENES PARA REACTIVAR EL SECTOR AGRÍCOLA EN CANARIAS

La Fundación MAPFRE Guanarteme siempre ha perseguido la excelencia en todos sus programas de ayuda. La experiencia nos ha permitido constatar la importancia y el éxito de la formación como clave fundamental para conseguir el acceso a un empleo cualificado. La integración y mejora de las condiciones de vida de las personas, especialmente de los jóvenes canarios, se ha convertido en objetivo prioritario de nuestra estrategia de inserción laboral para la sociedad canaria.



Para el impulso del Programa de Capacitación Laboral para el Empleo hemos

destinado en el ejercicio 2021 un total de 525.000 € en el que han participado 984 personas. Un reflejo del éxito de este programa es la cifra de inserción laboral, ya que el 34 % de los participantes han conseguido acceder a un empleo.

La Cooperativa Agrícola del Norte de Gran Canaria es una institución señera que ha logrado insertar y dar empleo a jóvenes canarios ofreciéndoles la oportunidad de obtener un **Certificado de Profesionalidad de Actividades Auxiliares de Agricultura** que les acredita una formación reglada.

Obtener el Certificado de Profesionalidad es una muestra de la idoneidad de la iniciativa, ya que da respuesta a la cada vez mayor demanda de mano de obra cualificada en el sector agrícola en general, y en el cultivo del plátano en particular.

El programa fue impartido a quince personas en situación de desempleo, quienes, durante tres meses, ampliaron conocimientos asociados al cultivo sostenible de la platanera y adquirieron una experiencia real dentro de las explotaciones de los cooperados.

## PROYECTO COVIDTIVIDAD

### EMPRENDIMIENTO SOCIAL



#### » AYUDAS AL EMPRENDIMIENTO SOCIAL PARA LA INSERCIÓN DE COLECTIVOS VULNERABLES

16

El Proyecto 'COVIDTIVIDAD', de la Asociación Bienestar Ambiental 'ABIA', fue uno de los proyectos de emprendimiento social seleccionados en la convocatoria anual de 'Ayudas para apoyar proyectos de emprendimiento social, entidades sociales y autónomos o microempresas ya constituidas que potencien la empleabilidad de los colectivos de especial vulnerabilidad', a la que la Fundación MAPFRE Guanarteme destinó 150.000 €.

La Asociación ABIA es una entidad sin ánimo de lucro cuya labor va dirigida a la mejora y el bienestar de personas con discapacidad psíquica o física, así como a aquellos colectivos más desfavorecidos de la sociedad. Ubicada en la isla de Tenerife, está especializada en la puesta en marcha de iniciativas de formación en agricultura y jardinería, habilidades sociales y empleo, o nuevas tecnologías TIC's, además de otros proyectos dirigidos a la investigación y gestión de la biodiversidad.

La institución tiene también como principales valores el establecimiento de sinergias con administraciones públicas, empresas, fundaciones y otras entidades del tercer sector, con quienes trabajan de forma directa para capacitar e insertar en el mundo laboral a personas pertenecientes a los colectivos más vulnerables.



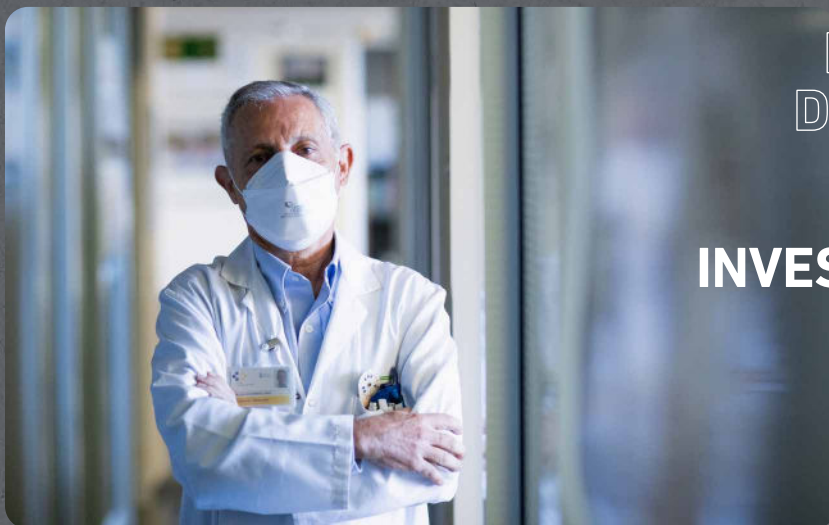
COVIDTIVIDAD nació con vocación de ayuda tras los graves desequilibrios ocasionados por la pandemia en personas en situación de vulnerabilidad social, con escasos recursos y difícil acceso a las nuevas tecnologías.

El proyecto ha capacitado a veinte personas con discapacidad en el uso de las nuevas tecnologías de una manera personalizada, con el objetivo de comunicarse y acceder a recursos formativos, y facilitarles la búsqueda de empleo a través de portales y medios digitales que hasta ahora no conocían ni sabían manejar.

También ha favorecido la inserción y continuidad en el mercado laboral de otros colectivos vulnerables como inmigrantes con poca formación y familias con dificultades económicas o afectadas por la crisis actual.

» *Accede al reportaje completo en la versión digital*





## PROMOCIÓN DE LA SALUD

## INVESTIGACIÓN MÉDICA

### » INVESTIGACIÓN MÉDICA E INNOVACIÓN CIENTÍFICA AL SERVICIO DE LOS PACIENTES CON ENFERMEDAD RENAL EN CANARIAS

La Fundación MAPFRE Guanarteme lleva más de veinte años apoyando a la Sanidad Canaria, promoviendo e impulsando diferentes programas y proyectos que redundan en una mejora de la salud y el bienestar de los canarios.

La salud es uno de los ejes fundamentales en la acción dinamizadora liderada por nuestra institución, centrada en el sector sanitario canario, reconociendo el talento y la excelencia de los profesionales de las islas. Una labor que desarrollamos mediante nuestro Programa de Promoción de la Salud, con el que apoyamos la Investigación Médica desde hace más de dos décadas. Una de estas iniciativas es la **Beca de la Asociación para el Progreso de la Investigación en el Hospital de Gran Canaria Dr. Negrín**, dotada con 25.000 euros anuales y que ha hecho posible la investigación médica en patologías prevalentes en el ámbito de la comunidad canaria.

El doctor José Carlos Rodríguez Pérez, jefe del Servicio de Nefrología del Hospital Universitario de Gran Canaria Doctor Negrín, ha liderado uno de estos estudios desde el año 2012. El proyecto «Nefropatía Diabética. Prevención de complicaciones de la diabetes en Las Palmas de Gran Canaria» nació con el objetivo de analizar la situación de los pacientes con enfermedad renal avanzada, así como las



acciones que se pueden llevar a cabo para la mejora de su calidad de vida. Uno de los ejes fundamentales de esta investigación ha sido la necesidad de desarrollar campañas y mensajes adecuados a nuestra comunidad sobre la calidad de la comida, vida sana, ejercicio y fomento de los autocuidados.

El proyecto planteó como objetivo controlar la diabetes desde edades tempranas y mejorar la calidad de vida de los pacientes con enfermedad renal avanzada. El apoyo de la Fundación desde 1998 ha favorecido la investigación de patologías con especial incidencia en la comunidad canaria, como la diabetes, y la apertura de importantes líneas de trabajo cuyos resultados y avances en el campo de la investigación médica han tenido su reflejo en una de las patologías prevalentes en Canarias como es la Nefropatía Diabética en pacientes con Enfermedad Renal Crónica terminal, afectados a su vez por la Poliquistosis Renal Autosómica Dominante (PQRAD).

## PARQUE DE PREVENCIÓN

### EN CASO DE INCENDIO



» PROFESIONALES DE EMERGENCIA Y PRIMEROS AUXILIOS ENSEÑAN A LOS MÁS PEQUEÑOS TÉCNICAS DE EVACUACIÓN Y ACTUACIÓN EN CASO DE INCENDIO

18

Los programas y actividades en materia de Prevención y Divulgación organizadas por la Fundación MAPFRE Guanarteme han tenido siempre el fin prioritario de informar, prevenir y sensibilizar a la población sobre la importancia de adquirir conductas responsables que minimicen la exposición a los accidentes, además de otras acciones dirigidas a la prevención de adicciones, el desarrollo del bienestar y el envejecimiento saludable.

La Semana de Prevención de Incendios de Lanzarote, celebrada entre el 22 y el 26 de noviembre, fue el evento elegido por el Área de Prevención de la Fundación MAPFRE Guanarteme, en colaboración con el Consorcio de Seguridad y Emergencias de Lanzarote, para instalar en la isla la actividad denominada «Parque de prevención», compuesto por diferentes elementos para desarrollar actividades de forma conjunta con los servicios de seguridad y emergencias de las distintas administraciones.

La sede del Consorcio de Emergencias albergó uno de sus elementos principales, la «Casa de evacuación de humos», una estructura hinchable exterior con una superficie total de 150 m<sup>2</sup>, instalada con el objetivo de enseñar a jóvenes estudiantes de Educación Primaria de Lanzarote y La

Graciosa, una serie de prácticas y normas básicas de evacuación en caso de incendio en el hogar y otros entornos.

Un equipo de expertos profesionales formado por cinco bomberos, personal de emergencias sanitarias y Protección Civil para la formación en primeros auxilios, ofrecieron al alumnado formación sobre las medidas a adoptar en caso de incendio, las normas de prevención y prácticas de evacuación, además de nociones sobre la técnica de Reanimación cardiopulmonar (RCP) y primeros auxilios.



Una jornada lúdica y pedagógica para el alumnado, docentes y profesionales de emergencias que permitió dar a conocer, a través de distintas actividades, nuevos conocimientos de autoprotección.

» [Accede al reportaje completo en la versión digital](#)



## PREMIOS TECNOEDU



### PREMIO A LA APLICACIÓN 3D ANATOMYOU®

#### » INNOVACIÓN TECNOLÓGICA Y REALIDAD VIRTUAL APLICADAS A LAS CIENCIAS DE LA SALUD

La III Edición de los Premios TECNOEDU, liderados conjuntamente por la Fundación MAPFRE Guanarteme y la Universidad de La Laguna desde la Cátedra de Tecnología y Educación, reconocen y fomentan la labor docente y de centro en el uso de las tecnologías educativas, impulsando el desarrollo de proyectos creativos con tecnologías en estudiantes universitarios.

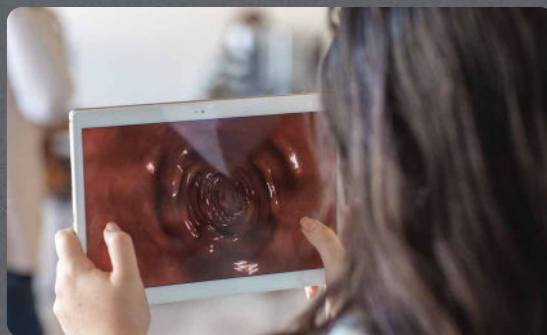
Su última edición recibió 42 propuestas, todas ellas de gran interés y muy meritorias al llevarse a cabo en medio de una época marcada por el impacto de la COVID-19 en la docencia, a todos los niveles, y por las innumerables limitaciones que condicionaban el desarrollo de cualquier proyecto docente.

Uno de los Premios TECNOEDU en su tercera edición recayó en el proyecto de innovación con tecnología educativa '**Uso de la aplicación 3D inmersiva Anatomyou® en la docencia en ciencias de la salud**', perteneciente a la Cátedra de Tecnologías Médicas de la Universidad de Las Palmas de Gran Canaria (ULPGC) y enmarcado dentro de la modalidad de proyectos de profesorado pertenecientes a universidades canarias.

La creación y desarrollo de la app Anatomyou® surgió gracias al impulso y la labor de un grupo de docentes de la Facultad de Ciencias de la Salud de la ULPGC, quienes

idearon el proyecto basado en el uso de la tecnología de realidad virtual (RV) en el ámbito de la salud.

La implementación de un programa formativo y de prácticas dirigido al alumnado de 1.º y 2.º del Grado de Medicina y Enfermería, en las especialidades de Física y Tecnología Médicas, fue el inicio de una aventura que tenía como principal objetivo reforzar el importantísimo valor de las experiencias didácticas en el ámbito universitario.

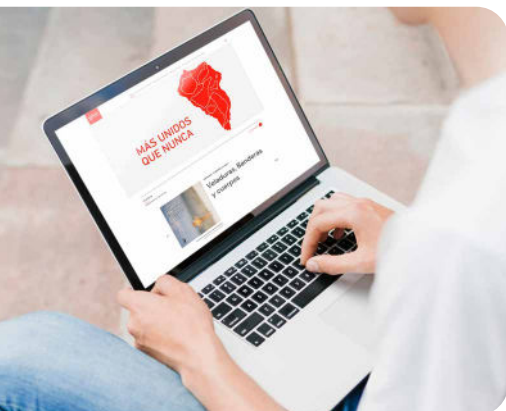


**Anatomyou®** es una app 'Marca Canarias' muy innovadora que permite el aprendizaje de la Anatomía asociada a las técnicas sanitarias mínimamente invasivas, poniendo énfasis además en el entrenamiento del alumnado –en su modalidad de prácticas– y en su uso para la aplicación en el resto de las asignaturas implicadas en el proyecto, como la Física y la Tecnología.

## BREVES

### » TRANSFORMACIÓN DIGITAL

#### » EL RETO DE MANTERNOS MÁS UNIDOS QUE NUNCA A PESAR DE LA DISTANCIA



El año 2021 vino marcado por una firme apuesta por la transformación digital y la adaptación tecnológica de las distintas plataformas que integran la Fundación MAPFRE Guanarteme.

Renovamos nuestra web corporativa dándole un nuevo enfoque a la estructura, diseño y contenidos para ofrecer a quienes la visitan una experiencia mejorada y personalizada. A través de nuestro Campus Virtual redujimos la brecha digital agravada por la pandemia ampliando nuestra oferta formativa y haciéndola más accesible. También pusimos en marcha la plataforma Experiencia MAPFRE Guanarteme con el objetivo de poner al servicio de nuestra comunidad un espacio colaborativo, de desarrollo profesional y *networking* donde presentar nuevas iniciativas.

### » IBF SOCIAL

20

#### » CONCIERTOS EN STREAMING EN CENTROS SOCIO SANITARIOS Y HOSPITALES

«La música te acompaña» ha sido un gran proyecto innovador de carácter social puesto en marcha por primera vez por la Fundación MAPFRE Guanarteme, en colaboración con el International Bach Festival Canarias, para aliviar las consecuencias de la COVID-19 en colectivos vulnerables como personas mayores y hospitalizadas para las que salir al exterior y disfrutar de unos momentos de música era muy complicado. Un proyecto musical que entró de lleno en más de veinticinco centros sociosanitarios de Gran Canaria, así como en los hospitales del Servicio Canario de la Salud.



### » ACADEMIA DE VIDEOBLOGGERS

#### » IMPULSO DE PROYECTOS DIGITALES DE CALIDAD PARA EMPRENDEDORES DE CANARIAS



La Academia de Videobloggers creada por la Fundación MAPFRE Guanarteme celebró a lo largo del año pasado dos ediciones del Curso «Impulsa tu marca. Iniciación al videoblogging», un programa online de cuatro semanas que se realizó a través de nuestro Campus Virtual.

Esta formación, alineada con el objetivo de la Fundación de impulsar proyectos innovadores en materias de actualidad y de apoyo al emprendimiento, supone una interesante alternativa para aquellas personas que buscan iniciarse en el mundo del vídeo, y para emprendedores y emprendedoras que quieran tener en redes sociales una plataforma para promocionar su marca personal o sus servicios y productos.

» *Accede al contenido completo de estos artículos en la versión digital*





## » DÍA EUROPEO DE LA MÚSICA

**» PARA CELEBRARLO JUNTO A PROFESIONALES Y JÓVENES INTÉRPRETES CANARIOS NOS CONVERTIMOS EN UNA CAJA DE MÚSICA MUY ESPECIAL**

Los balcones de la sede de la Fundación MAPFRE Guanarteme, situada en el Edificio Cultural Ponce de León en el histórico barrio de Vegueta, se convirtieron el 21 de junio en una caja de música para conmemorar el Día Europeo de la Música. Abrimos las ventanas para ofrecer una interpretación musical que disfrutaron quienes se encontraban en esos momentos paseando por las calles, a la vez que se emitía en directo a través del canal Facebook de la Fundación.

La iniciativa reunió a intérpretes de diferentes generaciones e instituciones del ámbito de la cultura para celebrar y compartir con toda la ciudadanía esta fiesta de la música.



## » UN JARDÍN DE LETRAS

**» SENSIBILIZACIÓN AMBIENTAL PARA PROMOVER “UN FUTURO MÁS VERDE”**

Para recordar a diario la importancia del cuidado del medioambiente y la protección de la naturaleza, en julio de 2021, se situó en la entrada de la Sede Institucional de la Fundación un jardín de letras vertical de musgo con el mensaje «Un futuro más verde». Un objetivo, el de que un futuro más verde sea posible, con el que la Fundación MAPFRE Guanarteme está profundamente comprometida y que acompaña todos los proyectos que lidera en materia medioambiental.

Un compromiso con el planeta que está patente en otros proyectos desarrollados para crear nuevas vías de sensibilización sobre el cultivo ecológico, la sostenibilidad medioambiental, la economía circular y la generación de oportunidades de inserción laboral.

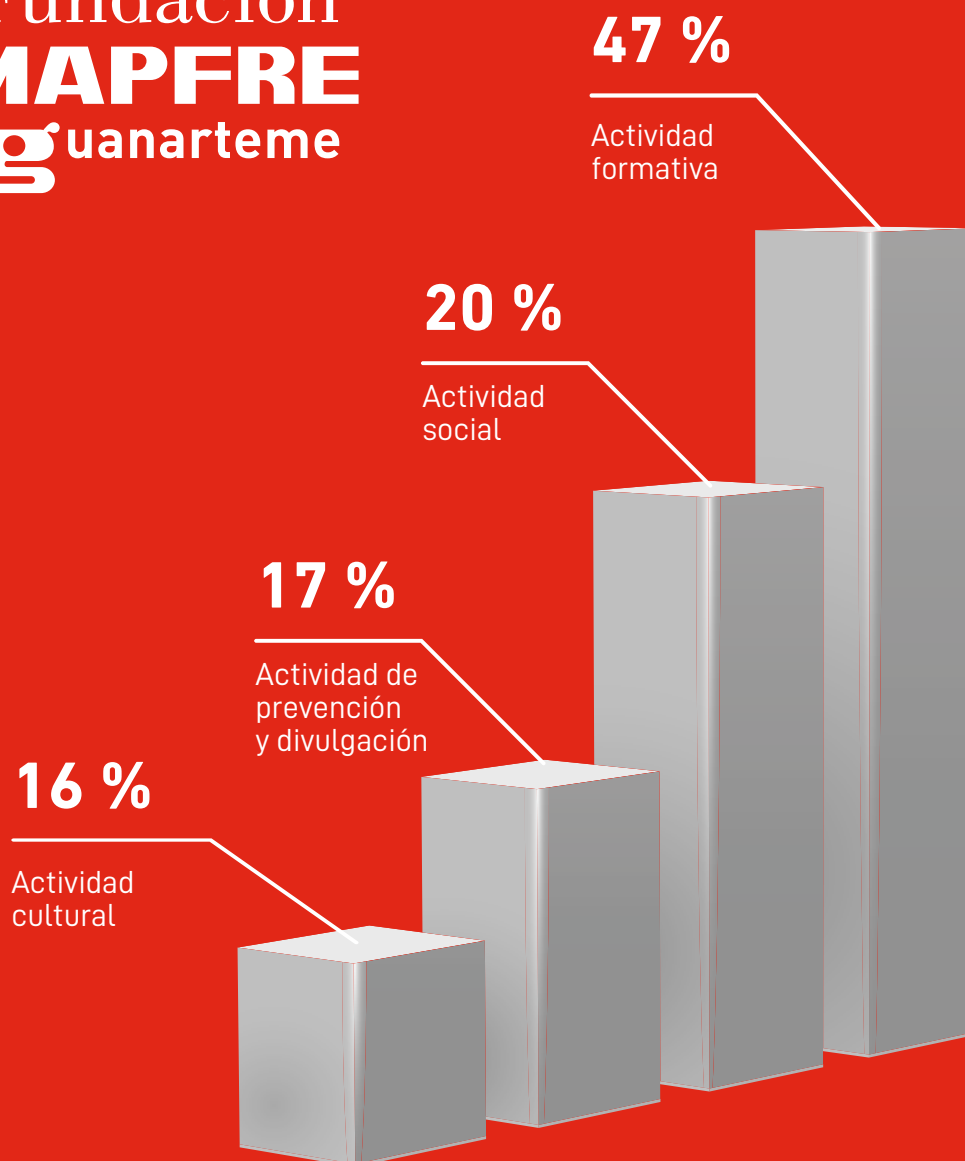


## FUNDACIÓN MAPFRE GUANARTEME EN CIFRAS

Las cantidades empleadas en la realización de actividades fundacionales, incluyendo los gastos de administración, durante el ejercicio 2021 alcanzaron la cifra de **3,58 millones de euros**, siendo los porcentajes destinados a cada área de actividad los que se detallan en la siguiente gráfica:

Fundación  
**MAPFRE**  
guanarteme

22



## » DATOS DE ACTIVIDAD

- **312.903 BENEFICIARIOS PRESENCIALES**
- **43.886 BENEFICIARIOS DIGITALES**

## » REPERCUSIÓN MEDIÁTICA

- **367 NOTICIAS** SOBRE FUNDACIÓN MAPFRE GUANARTEME PUBLICADAS
- **213.013.423 AUDIENCIA TOTAL** DE NUESTRAS NOTICIAS
- **+ 26 % INCREMENTO DE NOTICIAS** SOBRE PREVENCIÓN Y DIVULGACIÓN
- **+ 6 % INCREMENTO DE COBERTURAS** EN TELEVISIÓN
- **+ 3 % INCREMENTO DE NOTICIAS** SOBRE ACCIÓN SOCIAL

 **6.759**  
seguidores  
**+ 5,15 %**

**6.934 interacciones**  
(reacciones, comentarios,  
compartidos)

 **2.844**  
seguidores  
**+ 18,6 %**

**6.883 interacciones**  
(me gusta, comentarios,  
guardados orgánicos)

 **995**  
seguidores  
**+ 8,51 %**

**2.871 interacciones**  
(me gusta, respuestas, re-  
tweets y citas)

 **449**  
seguidores  
**+ 70,08 %**

**950 interacciones**  
(me gusta y comentarios)



## AGRADECIMIENTOS

Nuestro más sincero agradecimiento y reconocimiento a todas y todos los profesionales médicos, del sector sociosanitario y cuerpos de seguridad y emergencias por velar a diario por nuestra salud y bienestar. Especialmente, por la encomiable labor y el titánico esfuerzo que han realizado durante los dos últimos años en los que la crisis de la COVID-19 nos ha golpeado tan duramente. Sin duda, han salvado muchas vidas, aun a riesgo de la suya propia.

24

A las instituciones, públicas y privadas, organizaciones sociales, empresas, profesionales y personas que nos acompañan en nuestro trabajo diario, como el equipo de la Fundación Canaria Instituto de Investigación Sanitaria de Canarias (FIISC), que cada año nos ayuda a canalizar los recursos que destinamos a investigación médica hacia aquellas áreas de la salud en las que existen patologías con especial incidencia o prevalencia en la comunidad canaria.

Y, muy especialmente, a nuestros compañeros y compañeras de La Palma. Por ser nuestros ojos y oídos en la isla. Por mantenerse fuertes a pesar de vivir en primera persona una catástrofe natural como la que ha causado la erupción volcánica. Por ser testigos de la pérdida del trabajo y esfuerzo de toda una vida de muchos habitantes de La Palma sin perder el espíritu solidario y las ganas de ayudar que caracterizan a todas las personas que formamos parte de esta compañía.

Cerramos el año con optimismo porque, aunque no sepamos exactamente qué nos depara el futuro, tenemos la certeza de que estará lleno de personas más solidarias, más unidas y fuertes que nunca para hacer frente a cualquier situación.



*Accede al contenido en  
formato audiovisual*



Fundación  
**MAPFRE**  
**g**uanarteme

Este anuario ha sido producido con materia prima procedente de bosques certificados y mediante procesos que tratan de reducir el impacto medioambiental.



Fundación MAPFRE Guanarteme  
Las Palmas de Gran Canaria, 2021  
ISSN 2529-8623  
Depósito Legal GC 457-2016

ANUARIO 2021

Amplia el contenido  
en formato audiovisual

Fundación  
**MAPFRE**  
**g**uanarteme

[www.fundacionmapfreguanarteme.org](http://www.fundacionmapfreguanarteme.org)