



Resumen del
Informe anual 2013

confianza



Resumen del Informe anual 2013







CONTENIDOS

1. Órganos de gobierno	5
2. Carta al accionista	6
3. Magnitudes básicas	8
4. Información general	11
5. Acontecimientos relevantes del ejercicio	22
6. Evolución del negocio	25
7. Empleados	29
8. Responsabilidad Social	34
9. Divisiones y Sociedades operativas	36
10. Datos históricos	39
11. Propuestas de acuerdos	40



1. Órganos de gobierno

CONSEJO DE ADMINISTRACIÓN		COMISIÓN DELEGADA	COMITÉ DE NOMBRAMIENTOS Y RETRIBUCIONES	COMITÉ DE AUDITORÍA	COMITÉ DE CUMPLIMIENTO
PRESIDENTE	Antonio Huertas Mejías	Presidente	Presidente		
VICEPRESIDENTE PRIMERO	Esteban Tejera Montalvo	Vicepresidente Primero			
VICEPRESIDENTE SEGUNDO	Francisco Vallejo Vallejo	Vicepresidente Segundo	Vicepresidente Segundo		Presidente
VICEPRESIDENTE TERCERO	Antonio Núñez Tovar	Vocal	Vicepresidente Primero		
VICEPRESIDENTE CUARTO	Ignacio Baeza Gómez	Vocal			
VOCALES	Rafael Beca Borrego				Vocal
	Adriana Casademont i Ruhí				
	Rafael Casas Gutiérrez	Vocal			
	Rafael Fontoira Suris				Vocal
	Luis Hernando de Larramendi Martínez	Vocal	Vocal		
	Luis Iturbe Sanz de Madrid		Vocal	Presidente	Vocal
	Andrés Jiménez Herradón			Vocal	
	Alberto Manzano Martos				
	Rafael Márquez Osorio	Vocal		Vocal	
	Francisca Martín Tabernero			Vocal	
	Antonio Miguel-Romero de Olano				Vocal
	Catalina Miñarro Brugarolas			Vocal	
	Esteban Pedrayes Larrauri	Vocal			
	Alfonso Rebuelta Badías		Vocal		
	Matías Salvá Bennasar		Vocal		
SECRETARIO	Ángel L. Dávila Bermejo	Secretario	Secretario	Secretario	

Composición de los órganos de gobierno resultante de los acuerdos que previsiblemente se adoptarán el día 14 marzo de 2014.

PRESIDENTES DE HONOR
Julio Castelo Matrán
José Manuel Martínez Martínez

2. Carta al accionista



Estimado accionista

En un entorno complejo, marcado por la situación económica en España y la evolución desfavorable de los tipos de cambio, MAPFRE ha logrado:

- > incrementar su volumen de negocio, consolidando su posición en el mercado español, en el que su cuota de mercado se sitúa en el 12,7 por 100, y en Latinoamérica, donde ha revalidado su posición como primer grupo asegurador de No Vida, alcanzando el 9,5 por 100 de cuota de mercado; y
- > aumentar significativamente el beneficio y los dividendos.

Esta positiva evolución ha sido posible gracias a:

- > La creciente diversificación de nuestro negocio, debido al dinamismo del seguro directo internacional y del reaseguro, que han aportado el 72 por 100 de las primas y el 64 por 100 del beneficio del negocio asegurador del Grupo.

> El crecimiento del seguro de No Vida, con un excelente ratio combinado, que refleja el importante esfuerzo de reducción de costes en España.

> La mejora del resultado técnico-financiero del seguro de Vida en un contexto de menores volúmenes.

> La disminución significativa de los elementos no recurrentes.

> La diversificación del balance, que ha permitido mitigar el efecto de la importante apreciación del euro.

> La reducción adicional de la deuda financiera.

PRINCIPALES ACTIVIDADES

A lo largo del ejercicio, el Grupo ha tomado una serie de iniciativas dirigidas a fortalecer su posicionamiento estratégico e incrementar sus oportunidades de crecimiento. En este sentido, destacan:

> El acuerdo entre MAPFRE y EULER HERMES para el desarrollo conjunto del negocio de seguro de crédito en Argentina, Chile, Colombia, España y México, que se hizo efectivo en enero de 2013.

Como resultado de esta alianza, ambos grupos tienen una participación del 50 por 100 en la nueva compañía, para la que se ha acordado el nombre de SOLUNION.

> El 16 de octubre de 2013 se anunció la adquisición de una participación del 20 por 100 en la compañía aseguradora de Indonesia "ASURANSI BINA DANA ARTA" (ABDA). Mediante este acuerdo MAPFRE será el socio asegurador industrial que aportará la experiencia necesaria para desarrollar las operaciones de seguros de ABDA en el creciente mercado asegurador indonesio.

> La conclusión del proceso de revisión de la estructura de financiación del Grupo, mediante la contratación de una nueva línea de crédito sindicada de 750 millones de euros, con vencimiento en junio de 2018, que reemplaza las anteriores líneas con vencimiento en los ejercicios 2013 y 2014.

Como continuación del proceso de reordenación iniciado en 2011, se ha aprobado una nueva estructura organizativa para adaptar el Grupo a los retos estratégicos que demanda su actual dimensión y presencia global. Esta estructura:

> Permite avanzar en el objetivo de globalidad, entendido como diversificación geográfica y de productos y servicios, y potenciar sus relaciones, basadas en la confianza, con todos sus *stakeholders*.

> Busca la máxima eficiencia en la gestión de todos los recursos.

> Potencia la simplicidad y la transparencia de la estructura societaria.

> Refuerza la orientación al cliente desde la cercanía al negocio y una visión común del mismo.

> Agiliza la toma de decisiones y la comunicación bidireccional.

La nueva estructura organizativa ha entrado en vigor el 1 de enero de 2014. En su marco, se ha creado un Comité Ejecutivo y se han establecido nueve Áreas Corporativas, cuatro Unidades de Negocio, tres Áreas Territoriales, siete Áreas Regionales y un Comité Global de Negocios.

Tras el cierre del ejercicio, el 31 de enero de 2014, se ha anunciado el acuerdo por el que MAPFRE pasa a convertirse en el proveedor exclusivo de seguros de Vida y No Vida de BANKIA y por el que ésta distribuirá en toda su red comercial los productos de la aseguradora. Este acuerdo supone la reestructuración del negocio de bancaseguros a través de nuevos acuerdos de distribución en los ramos de Vida y No Vida con el operador de bancaseguros, BANKIA MEDIACIÓN, así como la aportación a la actual sociedad del Grupo MAPFRE-CAJA MADRID VIDA del negocio de ASEVAL y LAIETANA VIDA.

MAPFRE y sus filiales han seguido recibiendo en 2013 numerosos premios y reconocimientos a su trayectoria empresarial, a la calidad del servicio prestado a sus clientes, y a su actuación responsable frente a sus empleados y a la Sociedad. Merece destacar la presencia de nuestras acciones

en los índices Dow Jones Sustainability World, Dow Jones Sustainability Europe, FTSE4Good y FTSE4Good Ibex, que evalúan el comportamiento de las empresas cotizadas en función de sus actuaciones a favor del desarrollo sostenible y del respeto a los Derechos Humanos. Por otra parte, MAPFRE se ha situado en el puesto 405 del ranking de las 500 mayores empresas del mundo, publicado por la revista estadounidense *Fortune*.

PRINCIPALES MAGNITUDES

Los buenos resultados obtenidos por el conjunto de nuestras filiales quedan reflejados por los siguientes datos:

- > Las primas se han incrementado en un 2,1 por 100 hasta los 23.554 millones de euros, y los ingresos totales consolidados en un 2,3 por 100 alcanzando los 25.889,3 millones de euros. Por líneas de negocio:
- Las primas del seguro directo en España y Portugal han ascendido a 6.844,4 millones de euros, con decremento del 8,8 por 100.

En el negocio de No Vida, la variación de las primas refleja el empeoramiento de las condiciones de mercado, que se ha caracterizado por la caída de la demanda de seguros y un entorno competitivo en el que se mantienen las estrategias comerciales basadas en políticas agresivas de precios.

En el negocio de Vida y gestión de fondos es de destacar la positiva evolución de las aportaciones a fondos de inversión y el buen comportamiento del canal agencial en el seguro de Vida-Riesgo, que ha incrementado su cuota de mercado.

- Las primas del seguro directo internacional han aumentado en un 5,4 por 100, alcanzando los 11.419 millones de euros. Esta evolución refleja los buenos niveles de crecimiento en moneda local en la mayoría de los países como resultado del impulso comercial desarrollado en el ejercicio, que en Brasil se ha visto acompañado por la creciente contribución de la red de BANCO DO BRASIL.

- Los negocios globales (Reaseguro, Asistencia y Global Risks) han registrado un volumen de primas de 5.290,6 millones

de euros, con crecimiento del 12 por 100. Destaca la buena evolución de MAPFRE ASISTENCIA como consecuencia del crecimiento orgánico, especialmente en Asia y Europa, así como el efecto positivo en Norteamérica del desarrollo de nuevas redes de distribución y contratos con grandes clientes.

- > Los patrimonios administrados de seguros de Vida, fondos de pensiones y fondos de inversión han crecido un 8,3 por 100.
- > El beneficio neto consolidado ha ascendido a 790,5 millones de euros, con incremento del 18,7 por 100. El resultado atribuible a la Sociedad dominante contiene en ambos ejercicios una serie de partidas de naturaleza extraordinaria, no atribuibles directamente a la actividad puramente aseguradora. Sin ellas, el beneficio habría disminuido un 6,6 por 100.
- > El beneficio por acción ha pasado de 0,22 a 0,26 euros, con incremento del 18,7 por 100.
- > El patrimonio neto consolidado ha alcanzado la cifra de 9.893,7 millones de euros, frente a 10.136,3 millones de euros en 2012. De la citada cantidad, 2.060,2 millones de euros corresponden a la participación de los accionistas minoritarios en las sociedades filiales. Los fondos propios consolidados por acción representaban 2,54 euros al final de 2013, el mismo importe que a 31.12.2012.

COTIZACIÓN DE NUESTRAS ACCIONES

La evolución del mercado bursátil en el ejercicio 2013 ha estado determinada por las señales de recuperación macroeconómica en España y el resto de países de la Unión Europea. En este contexto, el precio de nuestra acción en Bolsa se ha incrementado en el año en un 34,5 por 100, hasta los 3,113 euros. En el mismo período, el índice selectivo español IBEX 35 ha registrado un aumento del 21,4 por 100, mientras que el índice sectorial Dow Jones Stoxx Insurance ha subido un 28,9 por 100.

DIVIDENDOS

El Consejo de Administración ha acordado abonar un dividendo activo a cuenta de los resultados del ejercicio 2013 de 5 céntimos de euro por acción. Esto supone que el dividendo total pagado en el año se

sitúa en 12 céntimos de euro por acción. El desembolso total en 2013 en concepto de dividendos ha ascendido a 369,6 millones de euros.

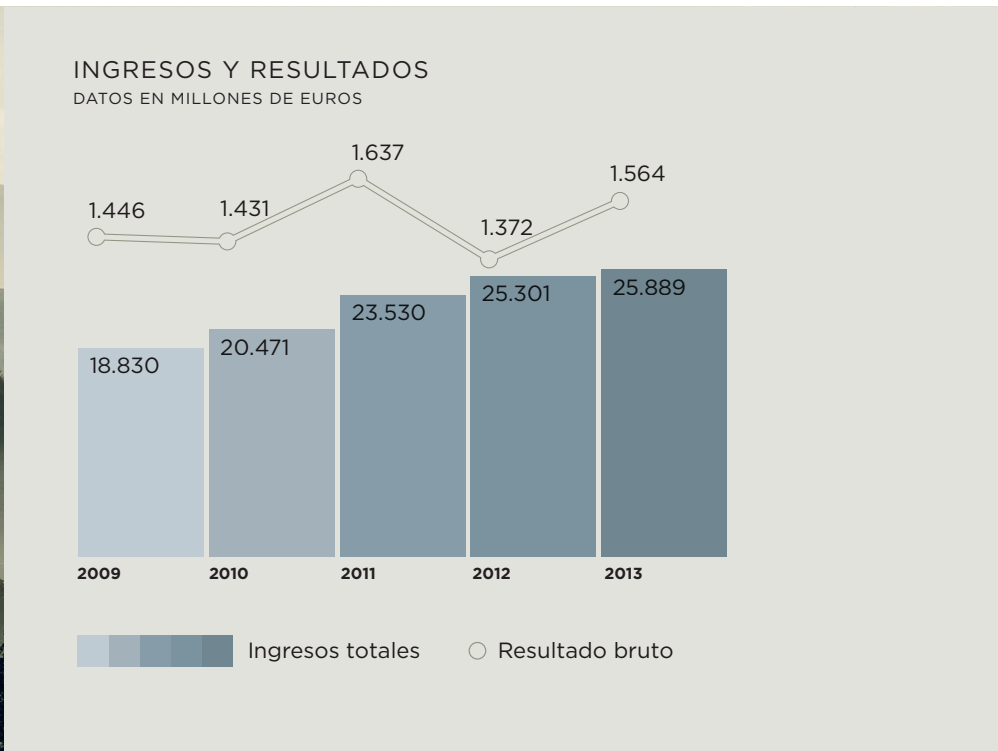
El Consejo de Administración propone a la Junta General el pago de un dividendo complementario de 2013 de 8 céntimos de euro por acción.

Quiero concluir esta carta con un reconocimiento expreso a nuestros accionistas, a nuestros clientes, a los organismos supervisores, y en general a todos quienes nos han dispensado su confianza y respaldo a lo largo del pasado ejercicio; y a los equipos humanos de MAPFRE (consejeros, directivos, empleados, delegados y agentes y colaboradores), que han hecho posible con su esfuerzo y acierto los excelentes resultados que presentamos.

Un saludo muy cordial,

Antonio Huertas
PRESIDENTE

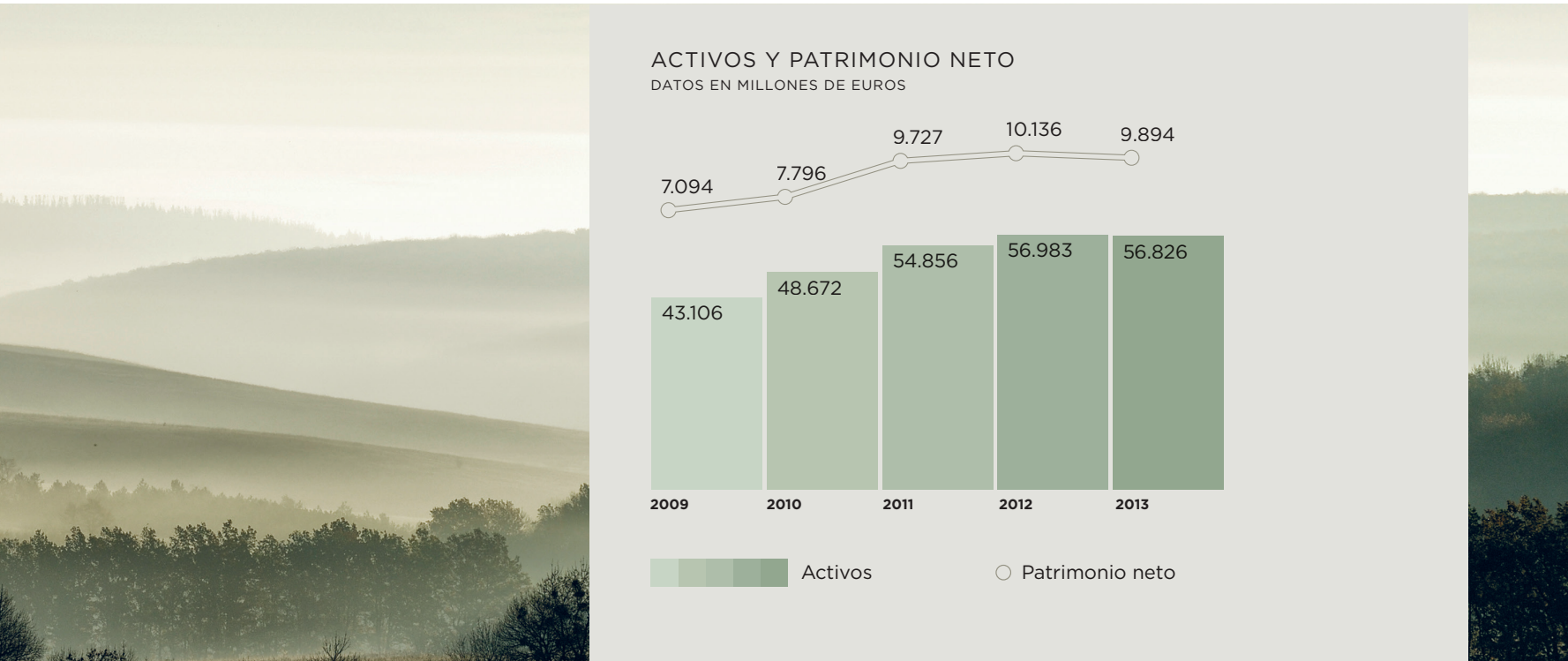
3. Magnitudes básicas



CUENTA DE RESULTADOS

	2009	2010	2011	2012	2013
Ingresos totales	18.830	20.471	23.530	25.301	25.889
Primas emitidas y aceptadas	15.607	16.973	19.600	21.580	21.836
No Vida	11.900	12.768	14.473	15.479	16.278
Vida	3.707	4.205	5.128	6.101	5.558
Resultado del negocio de No Vida	1.149	1.223	1.164	1.237	1.150
Resultado del negocio de Vida	324	368	541	415	499
Resultado de las otras actividades	(27)	(160)	(68)	(280)	(86)
Resultado antes de impuestos	1.446	1.431	1.637	1.372	1.564
Resultado neto	927	934	963	666	791
Patrimonios de terceros gestionados Vida	24.131	28.119	29.312	31.035	33.614

DATOS EN MILLONES DE EUROS



BALANCE
DE SITUACIÓN

	2009	2010	2011	2012	2013
INMUEBLES, INVERSIONES Y TESORERÍA	31.705	35.205	37.951	39.764	40.375
Inmuebles (incluye uso propio)	1.914	2.469	2.503	2.414	2.331
Acciones y fondos de inversión	1.083	1.528	2.085	1.874	2.165
Renta fija	25.772	26.696	29.264	31.239	31.200
Otras inversiones (incluye unit linked)	2.075	3.015	2.845	3.219	3.516
Tesorería	861	1.497	1.254	1.018	1.163
PROVISIONES TÉCNICAS	29.767	33.462	36.451	37.976	38.743
Provisión para primas no consumidas	5.626	5.886	7.065	7.265	7.021
Provisión para seguros de Vida	16.455	17.933	18.623	19.906	21.018
Provisión para prestaciones	6.383	7.348	8.286	8.119	7.800
Otras provisiones (incluye unit linked)	1.303	2.295	2.477	2.686	2.903
PATRIMONIO NETO	7.094	7.796	9.727	10.136	9.894
Capital y reservas	6.166	6.542	7.043	7.810	7.833
Intereses minoritarios	928	1.254	2.684	2.326	2.060
TOTAL ACTIVO	43.106	48.672	54.856	56.983	56.826

DATOS EN MILLONES DE EUROS

IMPLANTACIÓN DEL NEGOCIO Y DISTRIBUCIÓN GEOGRÁFICA

	2009	2010	2011	2012	2013
Número de países con presencia	43	43	46	46	47
Número de empleados	35.225	36.744	34.390	35.586	36.280
España	17.153	16.680	11.046	10.773	10.503
Otros países	18.072	20.064	23.344	24.813	25.777
Número de oficinas	5.806	5.351	5.317	5.390	5.546
Seguros España y Portugal ⁽¹⁾	3.278	3.226	3.155	3.069	3.179
Seguros Internacional	2.468	2.065	2.098	2.250	2.282
Negocios Globales	60	60	64	71	85
Distribución territorial del negocio por primas					
Seguros España y Portugal ⁽¹⁾	49%	41%	38%	33%	28%
Seguros Internacional	31%	39%	42%	47%	49%
Negocios Globales	20%	20%	20%	20%	23%

(1) Hasta el año 2012 MAPFRE PORTUGAL estaba integrado en Seguros Internacional

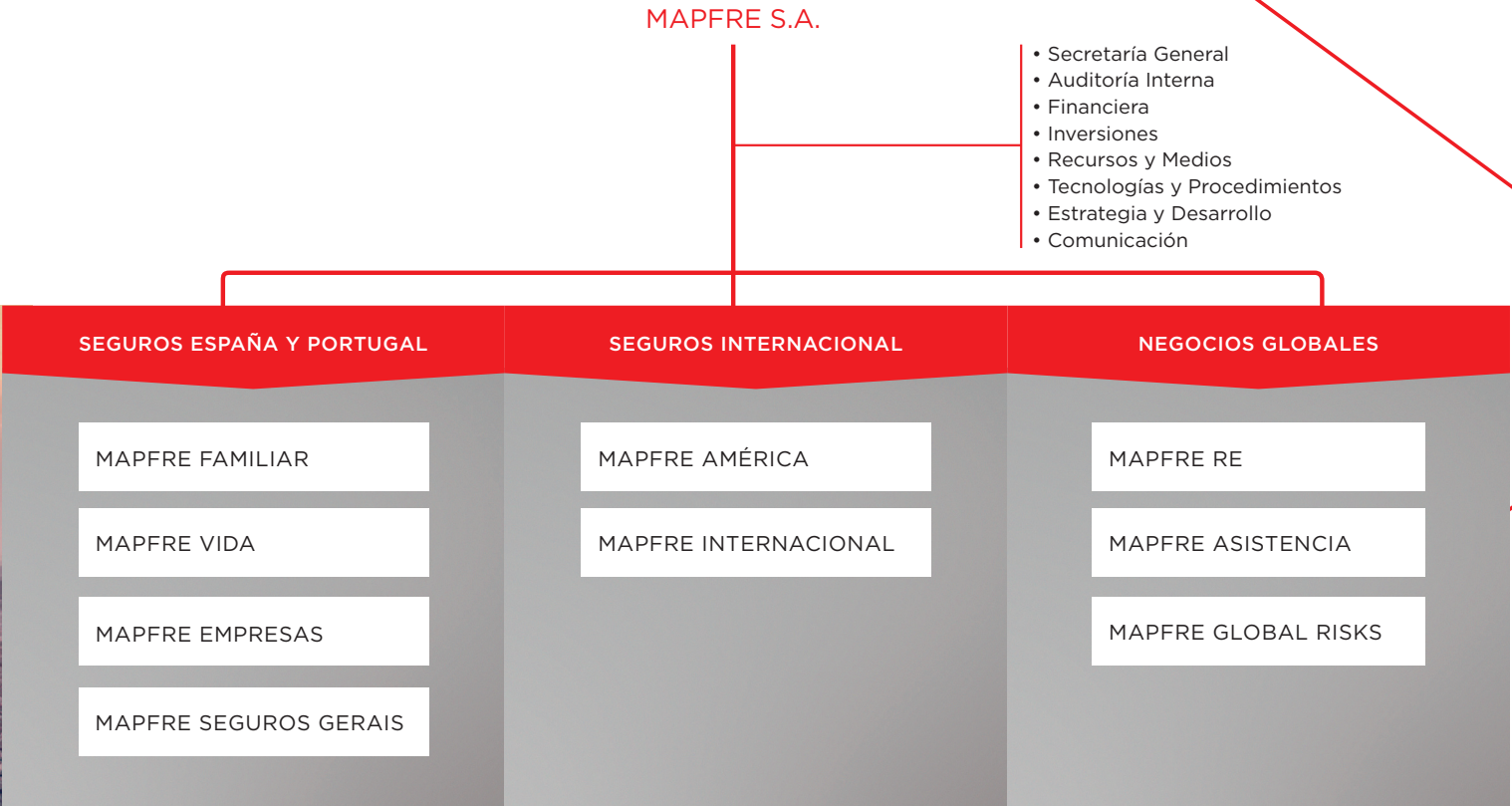


CUOTAS DE MERCADO

	2009	2010	2011	2012	2013
España (primas)					
Automóviles	20,1%	20,5%	21,0%	21,0%	20,5%
Salud	8,1%	6,3%	6,1%	5,9%	5,8%
Resto no Vida	17,2%	17,4%	17,1%	17,1%	16,3%
Vida	9,0%	12,8%	11,0%	11,4%	9,6%
Total	13,0%	14,7%	13,7%	13,9%	12,7%
España Vida (provisiones técnicas)	10,7%	12,3%	11,8%	11,6%	11,3%
Latinoamérica (primas no Vida)	7,9%	10,5%	10,1%	9,5%	n.d.

4. Información general

ORGANIGRAMA CORPORATIVO 2013



COMPOSICIÓN DEL ACCIONARIADO

Al cierre del ejercicio 2013 la Sociedad contaba con un total de 266.984 accionistas, de los que 263.435 tenían residencia en España con una participación individual inferior al 0,10 por 100 del capital. FUNDACIÓN MAPFRE, mediante su participación directa e indirecta, era titular del 67,7 por 100 del capital social; los inversores españoles con participación superior al 0,1 por 100 representaban el 3,8 por 100. En cuanto a los accionistas con residencia en otros países, el 17,7 por 100 correspondía a inversores con participación superior al 0,1 por 100, y el 1,5 por 100 al resto. En el siguiente cuadro se muestra el desglose del accionariado por países:

DESGLOSE DEL ACCIONARIADO POR PAÍSES	
PAÍS	%
España	80,8%
Reino Unido	1,5%
Alemania	1,5%
Estados Unidos	1,2%
Francia	1,2%
Países Nórdicos	0,9%
Países Bajos	0,5%
Suiza	0,3%
Canadá	0,3%
Austria	0,1%
Portugal	0,1%
Sin identificar	11,6%

COMPOSICIÓN DEL ACCIONARIADO	2011		2012		2013	
	%	Número	%	Número	%	Número
CARTERA MAPFRE	64,6	1	64,7	1	67,7	1
Otras entidades MAPFRE	0,04	2	0,04	2	0,04	2
Inversores con participación superior al 0,1%						
Españoles	15,1	2	15,4	3	3,8	5
Otros países	11,5	20	11,0	20	17,7	26
Inversores con participación inferior al 0,1%						
Españoles	7,2	336.165	7,8	300.508	9,3	263.435
Otros países	1,5	4.472	1,1	3.945	1,5	3.515
TOTAL	100	340.662	100	304.479	100	266.984

RATINGS

Las calificaciones crediticias otorgadas por las principales agencias de calificación a cierre de los dos últimos ejercicios son las siguientes:

STANDARD & POOR'S		
ENTIDAD	2013	2012
MAPFRE S.A. (Rating de emisor de deuda)	BBB- En revisión	BBB- Perspectiva negativa
MAPFRE S.A. (Deuda subordinada €700 MM)	BB	BB
MAPFRE GLOBAL RISKS (Rating de fortaleza financiera)	BBB+ En revisión	BBB+ Perspectiva negativa
MAPFRE RE (Rating de fortaleza financiera)	BBB+ En revisión	BBB+ Perspectiva negativa

A.M. BEST		
ENTIDAD	2013	2012
MAPFRE RE (Rating de fortaleza financiera)	A Perspectiva negativa	A Perspectiva negativa
MAPFRE GLOBAL RISKS (Rating de fortaleza financiera)	A Perspectiva negativa	A Perspectiva negativa

MOODY'S		
ENTIDAD	2013	2012
MAPFRE GLOBAL RISKS (Rating de fortaleza financiera)	Baa2 Perspectiva estable	Baa2 Bajo revisión con implicaciones negativas
MAPFRE ASISTENCIA (Rating de fortaleza financiera)	Baa2 Perspectiva estable	Baa2 Bajo revisión con implicaciones negativas

IMPLANTACIÓN

MAPFRE opera en un total de 47 países, a través de 281 sociedades. Al cierre del ejercicio 2013, tenía 5.546 oficinas propias en todo el mundo, de las que 3.114 estaban en España y 2.062 en América Latina; además distribuye sus productos a través de 8.776 oficinas de entidades bancarias y otros puntos de venta que comercializan los seguros del Grupo en virtud de acuerdos de colaboración; y cuenta con una red de más de 68.000 agentes y mediadores, 5.278 de los cuales estaban en Estados Unidos y más de 18.979 en Brasil.

En la actividad de seguros, MAPFRE lidera el mercado español, es la décima aseguradora en Europa, y está implantada en todos los países de América Latina -región en la que es el tercer grupo asegurador y el líder en Seguros No Vida-, en los Estados Unidos de América, en Portugal, en Turquía, en Filipinas, en Malta y en Indonesia. En la actividad de Asistencia, MAPFRE opera en 44 países. Además, el Grupo cuenta con una reaseguradora profesional (MAPFRE RE) que se encuentra entre las 20 primeras entidades en el ranking del reaseguro mundial y desarrolla su actividad en todo el mundo, contando para ello con 17 oficinas y dos sociedades filiales.

ASIA

>	Bahréin
>	China
>	Dubai
>	Filipinas
>	Hong Kong
>	India
>	Japón
>	Jordania
>	Taiwan

ÁFRICA

>	Argelia
>	Egipto
>	Túnez

OCEANÍA

>	Australia
---	-----------

AMÉRICA

>	>	>	Argentina
>	>	>	Brasil
>	>	>	Canadá
>	>	>	Chile
>	>	>	Colombia
>			Costa Rica
>	>		Ecuador
>	>		El Salvador
>	>	>	Estados Unidos
>	>		Guatemala
>	>		Honduras
>	>	>	México
>	>		Nicaragua
>	>		Panamá
>			Paraguay
>	>		Perú
>	>		Puerto Rico
>	>		Rep. Dominicana
>	>		Uruguay
>	>	>	Venezuela

EUROPA

>	>	>	Alemania
>	>	>	Bélgica
>	>	>	España
>	>	>	Francia
>			Grecia
>			Hungría
>			Irlanda
>	>	>	Italia
>	>		Malta
>	>	>	Portugal
>	>	>	Reino Unido
>			Rusia
>			Suecia
>	>		Turquía

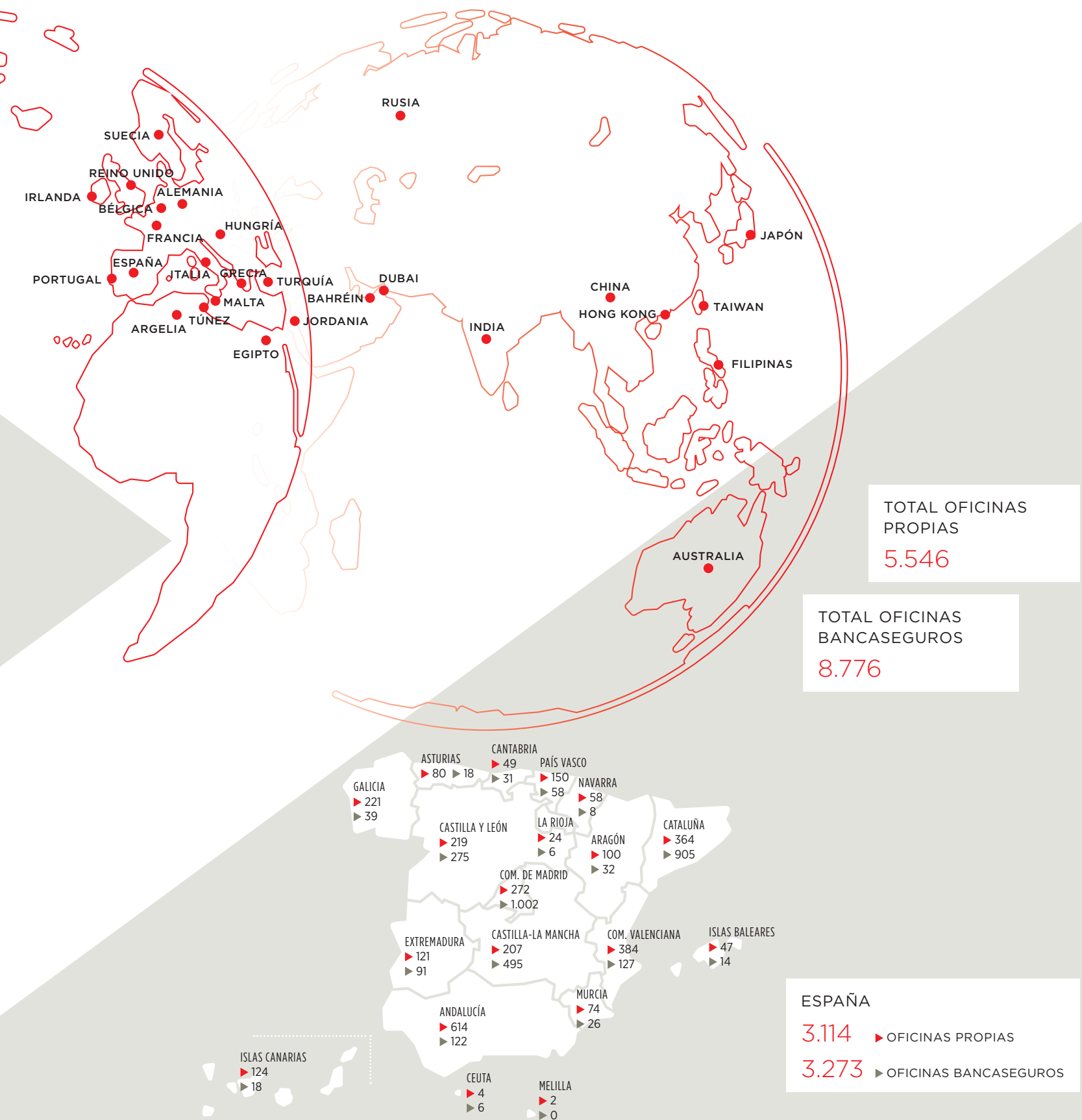
> SEGURO DIRECTO

> ASISTENCIA

> GLOBAL RISKS

> REASEGURO







Junta general de accionistas 2013

CANALES DE COMERCIALIZACIÓN

MAPFRE para la distribución de sus productos cuenta con una red que sigue siendo la mayor del sector asegurador en España, y una de las de mayor extensión y penetración de un grupo financiero en América Latina. MAPFRE continúa apostando por el mantenimiento de redes propias en los países en que opera, que es compatible con la utilización de otros canales de distribución. La orientación al cliente, la oferta global de productos, y la adaptación a las particularidades jurídicas y comerciales de cada uno de los mercados en que está presente son algunas de las claves del éxito de su modelo.

La red mundial de MAPFRE estaba constituida a finales de 2013 por 14.322 oficinas. A continuación se detalla su composición:

OFICINAS	2013	2012
Seguros España y Portugal⁽¹⁾		
Propias	3.179	3.069
Directas ⁽²⁾	465	408
Delegadas	2.714	2.661
Bancaseguros	3.273	4.049
TOTAL ESPAÑA Y PORTUGAL	6.452	7.118
Seguros Internacional		
Propias	2.282	2.250
Directas	691	617
Delegadas	1.591	1.616
Bancaseguros	5.503	5.426
Negocios Globales	85	71
Directas	62	55
De Representación	23	16
TOTAL EXTERIOR	7.870	7.747
TOTAL OFICINAS	14.322	14.865

(1) Las cifras de 2012 sólo incluyen España.

(2) incluyen 40 oficinas específicas del negocio de Vida.



En conjunto, la red mundial de MAPFRE ha facilitado a lo largo de 2013 la colaboración de más de 68.000 mediadores, incluyendo agentes, delegados y corredores. La siguiente tabla muestra la distribución de este colectivo:

RED COMERCIAL	2013	2012
Seguros España y Portugal⁽¹⁾		
Agentes	11.149	10.495
Delegados	2.618	2.623
Corredores	3.710	4.042
TOTAL	17.477	17.160
Seguros Internacional		
Agentes	17.748	12.705
Delegados	4.680	4.832
Corredores	28.302	27.348
TOTAL EXTERIOR	50.730	44.885
TOTAL RED COMERCIAL	68.207	62.045

(1) Las cifras de 2012 sólo incluyen España.

Las redes propias de MAPFRE se complementan con la capacidad de distribución que aportan los acuerdos con diferentes entidades, y en especial los de bancaseguros (BANKIA –como sucesor del negocio bancario y parabancario de CAJA MADRID–, BANKINTER, BANCO CASTILLA-LA MANCHA –como sucesor del negocio bancario y parabancario de CCM–, BANCO DE CAJA ESPAÑA DE INVERSIONES SALAMANCA Y SORIA –como sucesor del negocio bancario y parabancario de CAJA DUERO–, CATALUNYA BANC –como sucesor del negocio bancario y parabancario de CATALUNYACAIXA–, BANCO DO BRASIL y BANCO HIPOTECARIO DOMINICANO).

En concreto, MAPFRE distribuyó sus productos en 2013 a través de 3.273 oficinas de bancaseguros en España y Portugal y de 5.503 en otros países, cifra que incluye la extensa red de BANCO DO BRASIL. El Grupo mantiene un total de 2.247 acuerdos de distribución (259 con bancos y entidades financieras, 1.818 con concesionarios de automóviles y 170 con centros comerciales y empresas de servicios, entre otras entidades).

EVOLUCIÓN BURSÁTIL DE LA ACCIÓN

En el siguiente cuadro se muestra la información básica relativa a la acción de MAPFRE al cierre del ejercicio 2013:

NÚMERO DE ACCIONES EN CIRCULACIÓN

3.079.553.273 totalmente
suscritas e íntegramente desembolsadas

VALOR NOMINAL DE CADA ACCIÓN

0,1 euros

MERCADOS EN LOS QUE COTIZA

Bolsa de Madrid y de Barcelona
(mercado continuo)

PRINCIPALES ÍNDICES BURSÁTILES EN LOS QUE SE INCLUYE LA ACCIÓN

- IBEX 35
- Dow Jones Stoxx insurance
- MSCI Spain
- FTSE All World Developed Europe
- FTSE4Good¹ y FTSE4Good IBEX¹
- DJSI World¹ y DJSI Europe¹

TIPO DE ACCIÓN

Ordinaria, representada por anotación
en cuenta. Todas las acciones en
circulación tienen los mismos derechos
políticos y económicos

CÓDIGO ISIN

ESO124244E34

(1) Índices que evalúan el comportamiento de las empresas
en función de sus actuaciones a favor del desarrollo sostenible
y del respeto a los Derechos Humanos.

> En el siguiente cuadro puede apreciarse
el comportamiento de la acción de MAPFRE
en los últimos años, comparado con el de
los dos principales índices de referencia (el
selectivo IBEX 35 y el sectorial Dow Jones
Stoxx Insurance):

	1 año	3 años	5 años
MAPFRE	34,5%	49,8%	29,7%
DJ Stoxx Insurance	28,9%	47,8%	69,7%
IBEX 35	21,4%	0,6%	7,8%

En el mismo periodo, el beneficio por acción
(BPA) de MAPFRE ha tenido el siguiente
comportamiento:

	2013	2012	2011	2010	2009
BPA (euros)	0,26	0,22	0,32	0,31	0,33
Incremento	18,2%	(31,3)%	3,2%	(6,1)%	---

> Al cierre del ejercicio 2013 la Sociedad
contaba con un total de 266.984 accionistas,
de los que 263.435 tenían residencia en
España con una participación individual
inferior al 0,10 por 100 del capital. La
FUNDACIÓN MAPFRE, mediante su
participación directa e indirecta, era titular
del 67,7 por 100 del capital social; los
inversores españoles con participación
superior al 0,1 por 100 representaban el 3,8
por 100. En cuanto a los accionistas con
residencia en otros países, el 17,7 por 100
correspondía a inversores con participación
superior al 0,1 por 100, y el 1,5 por 100 al
resto.

Durante el ejercicio 2013 las acciones de MAPFRE S.A. han cotizado 255 días en el Mercado Continuo, con un índice de frecuencia del 100 por 100. Se han contratado 2.480.589.582 títulos, frente a 2.421.572.407 en el ejercicio anterior, con aumento del 2,4 por 100. El valor efectivo de estas transacciones ha ascendido a 6.695,9 millones de euros, frente a 4.739,4 millones de euros en 2012, con aumento del 41,3 por 100.

A finales de 2013, 8 bancos de negocios españoles e internacionales recomendaban “comprar” las acciones de la Sociedad, frente a 7 recomendaciones de “mantener” y 7 de “vender”.

EVOLUCIÓN BURSÁTIL DE LA ACCIÓN	2009	2010	2011	2012	2013
Capitalización a 31 de diciembre (millones euros)	8.554,8	6.259,3	7.560,3	7.129,2	9.586,6
Número de acciones en circulación *	2.922.709.779	3.012.154.351	3.079.553.273	3.079.553.273	3.079.553.273
PER	9,2	6,7	7,9	10,7	12,1
Beneficio por acción ajustado (euros)*	0,33	0,31	0,32	0,22	0,26
Precio / Valor en libros	1,39	0,96	1,07	0,91	1,22
Dividendo por acción (euros)*	0,15	0,15	0,15	0,12	0,12
Rentabilidad por dividendo (%)	6,3	6,3	5,9	6,1	4,4
Número medio diario acciones contratadas*	6.933.551	7.796.816	9.581.223	9.459.267	9.727.802
Valor efectivo medio diario (millones euros)	16,66	18,67	24,48	18,51	26,26

(*) Los aumentos en el número de acciones se deben a las ampliaciones de capital de 2009, 2010 y 2011.
El beneficio y el dividendo por acción se han calculado usando un factor de ajuste y el número de acciones promedio ponderado, en conformidad con lo establecido por la NIC 33.

DIVIDENDOS

Uno de los principales objetivos de MAPFRE es la generación de valor y la adecuada remuneración al accionista. Por ello, el Consejo de Administración ha acordado abonar un dividendo activo a cuenta de los resultados del ejercicio 2013 de 0,05 euros por acción, elevando el dividendo total pagado en el año a 0,12 euros por acción, el mismo importe que en el año 2012. El desembolso total en 2013 en concepto de dividendos ha ascendido a 369,6 millones de euros. Debe destacarse que, desde que se inició la actual crisis económica y financiera en 2007, MAPFRE ha aumentado el importe destinado a dividendos en un 47,6 por 100.

El dividendo que se propone a la Junta General como dividendo complementario del ejercicio 2013 es de 0,08 euros brutos por acción.

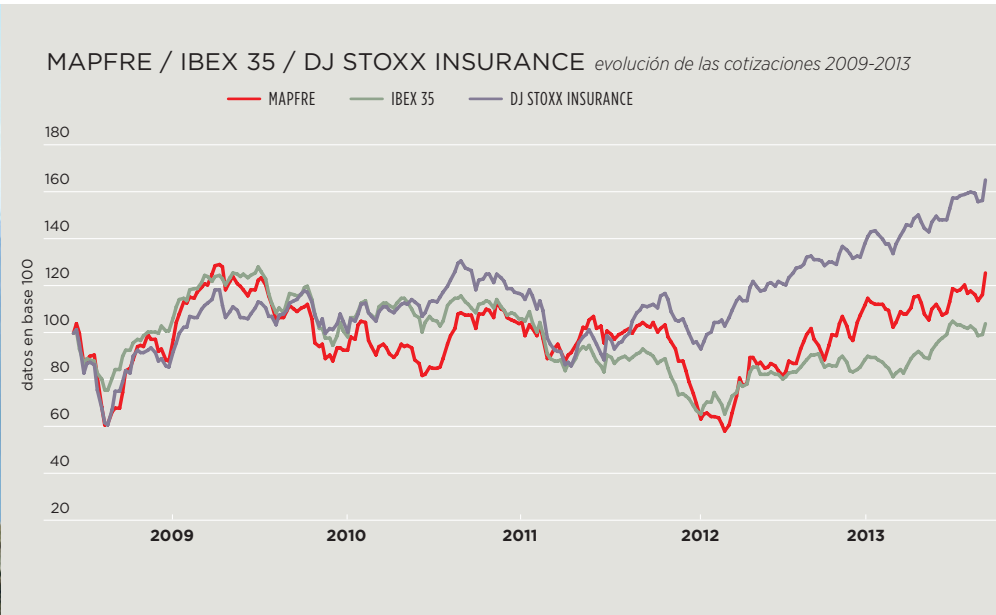
La evolución del dividendo y de la rentabilidad por dividendos, calculada en base al precio medio de la acción, han sido las siguientes:

	2013	2012	2011	2010	2009
Dividendo (euros)	0,12	0,12	0,15	0,15	0,15
Rentabilidad por dividendo	4,4%	6,1%	5,9%	6,3%	6,3%

MARGEN DE SOLVENCIA

El margen de solvencia refleja la suficiencia del patrimonio propio no comprometido para cubrir las exigencias mínimas requeridas por la regulación.

El importe del margen de solvencia del Grupo de los ejercicios 2013 y 2012 es de 9.344,54 y 9.542,57 millones de euros respectivamente, cifras éstas que superan la cuantía mínima exigida (que asciende a 3.790,98 y 3.656,54 millones de euros, respectivamente) en 2,46 veces en el ejercicio 2013 y 2,61 veces en 2012.



RATIOS DE GESTIÓN

El ratio combinado mide la incidencia de los costes de gestión y de la siniestralidad de un ejercicio sobre las primas del mismo. En el año 2013 este ratio se sitúa en el 96,1 por 100, reflejando la mejora de la siniestralidad en el negocio internacional y el Reaseguro, así como el aumento del ratio de gastos por la reclasificación del ramo de Decesos a No Vida en Brasil y un mayor peso del negocio proporcional de MAPFRE RE.

En el cuadro siguiente se recoge la evolución de los principales ratios de gestión:

COMPAÑÍA	RATIOS					
	GASTOS ⁽¹⁾		SINIESTRALIDAD ⁽²⁾		COMBINADO ⁽³⁾	
	2013 ⁽⁴⁾	2012	2013 ⁽⁴⁾	2012	2013 ⁽⁴⁾	2012
MAPFRE S.A. consolidado	29,1%	28,0%	67,0%	67,4%	96,1%	95,4%
Seguros España y Portugal⁽⁴⁾	20,8%	21,2%	72,9%	70,0%	93,7%	91,2%
MAPFRE FAMILIAR ⁽⁵⁾	20,2%	20,7%	74,1%	71,7%	94,3%	92,4%
MAPFRE EMPRESAS	23,8%	24,1%	64,8%	58,5%	88,6%	82,6%
MAPFRE PORTUGAL	27,6%	---	79,8%	---	107,4%	---
MAPFRE VIDA ⁽⁶⁾	1,1%	1,1%				
Seguros Internacional	34,1%	32,5%	64,8%	66,3%	98,9%	98,8%
MAPFRE AMÉRICA ⁽⁴⁾	36,6%	34,7%	61,2%	63,0%	97,8%	97,7%
MAPFRE INTERNACIONAL ⁽⁴⁾	28,5%	27,4%	73,0%	74,1%	101,5%	101,5%
Negocios Globales	29,7%	29,4%	62,7%	66,2%	92,4%	95,6%
MAPFRE GLOBAL RISKS	28,8%	29,9%	56,5%	63,1%	85,3%	93,0%
MAPFRE RE	31,4%	29,7%	65,1%	67,3%	96,5%	97,0%
MAPFRE ASISTENCIA	27,1%	28,5%	65,5%	64,6%	92,6%	93,1%

(1) (Gastos de explotación netos de reaseguro + participación en beneficios y extornos – otros ingresos técnicos + otros gastos técnicos) / Primas imputadas netas de reaseguro. Cifras relativas al seguro No Vida.

(2) (Siniestralidad del ejercicio neta de reaseguro + variación de otras provisiones técnicas) / Primas imputadas netas de reaseguro. Cifras relativas al seguro No Vida.

(3) Ratio combinado = Ratio de gastos + Ratio de siniestralidad. Cifras relativas al seguro No Vida.

(4) Las cifras 2013 responden al organigrama operativo 2013. MAPFRE PUERTO RICO se incluye en MAPFRE INTERNACIONAL, que ya no incluye MAPFRE PORTUGAL.

(5) Sin incluir MAPFRE PORTUGAL.

(6) Gastos de explotación netos / fondos de terceros gestionados promedio.

ROE

El índice de rentabilidad (ROE), representado por la proporción entre el beneficio neto atribuible a la sociedad matriz (deducida la participación de socios externos) y sus fondos propios medios, ha ascendido al 10,1 por 100 (9 por 100 en 2012).

En el cuadro siguiente se muestra el ROE de las principales Sociedades:

	2013 ⁽¹⁾		2012	
	Fondos propios medios	Resultado	ROE % ⁽²⁾	ROE % ⁽²⁾
MAPFRE FAMILIAR	1.487,4	154,5	10,4%	10,5%
MAPFRE VIDA	1.277,1	94,3	7,4%	7,1%
MAPFRE EMPRESAS	328,5	76,0	23,1%	17,7%
MAPFRE AMÉRICA	2.153,8	258,5	12,0%	10,4%
MAPFRE INTERNACIONAL	2.314,1	135,5	5,9%	4,0%
MAPFRE GLOBAL RISKS	281,4	45,3	16,2%	6,5%
MAPFRE RE	989,2	108,8	11,0%	9,6%
MAPFRE ASISTENCIA	218,0	33,8	15,5%	16,0%
MAPFRE S.A. (CONSOLIDADO)	7.822,0	790,5	10,1%	9,0%

DATOS EN MILLONES DE EUROS

(1) Las cifras de 2013 responden al organigrama operativo 2013

(2) Resultado después de impuestos y socios externos / Fondos propios medios (patrimonio neto sin socios externos)



5. Acontecimientos relevantes del ejercicio

ENERO

9 DE ENERO

MAPFRE USA recibe el Premio Excellence in Support for the Agency System por el apoyo a la red de agentes, otorgado por la Asociación de Agentes Profesionales del Seguro de New Hampshire.

10 DE ENERO

MAPFRE inaugura un nuevo Policlínico Salud 4 en Valencia.

14 DE ENERO

MAPFRE VIDA lanza FONDMAPFRE RENDIMIENTO I, un fondo de rentas a cinco años, con una rentabilidad bruta anual del 3,5 por 100.

15 DE ENERO

El Centro de Operaciones de la Dirección General de Tecnología y Procedimientos de MAPFRE obtiene el certificado CMMI-Nivel de madurez 2 en desarrollo de software.

23 DE ENERO

El Anuario de la Sostenibilidad, de la consultora SAM, reconoce a MAPFRE como la aseguradora más sostenible a nivel mundial.

30 DE ENERO

> MAPFRE inaugura la primera clínica especializada en Salud Dental en Majadahonda (Madrid).

> SOLUNION, compañía participada al 50 por 100 por MAPFRE y EULER HERMES, comienza a operar en seguro de Crédito en España y Argentina.

31 DE ENERO

> El Presidente de MAPFRE Antonio Huertas presenta mundialmente el nuevo marco estratégico de la compañía a todos los empleados.

> AENOR renueva el certificado de calidad otorgado al Centro de Control General de MAPFRE, órgano que gestiona la seguridad integral del Grupo.

FEBRERO

4 DE FEBRERO

MAPFRE GUATEMALA inaugura su nueva sede en la capital del país, Ciudad de Guatemala.

5 DE FEBRERO

AENOR renueva el certificado de calidad otorgado al Área de Prestaciones Patrimoniales de MAPFRE FAMILIAR.

7 DE FEBRERO

MAPFRE presenta los resultados del Grupo en 2012, año en el que supera los 25.300 millones de euros en ingresos (un 7,5 por 100 más) y obtiene un beneficio atribuible de más 665 millones (un 30,9 por 100 menos, por las provisiones realizadas).

11 DE FEBRERO

MAPFRE ingresa como miembro afiliado de la Organización Mundial del Turismo y se convierte en la única aseguradora con esta categoría.

14 DE FEBRERO

MAPFRE inaugura un nuevo Policlínico Salud 4 en Gijón.

MARZO

1 DE MARZO

> La filial de MAPFRE ASISTENCIA en Reino Unido recibe el premio AM Reader Recommended a los mejores seguros GAP de 2013 que otorga la revista *AM BEST'S REVIEW*.

> MAPFRE VIDA lanza FONDMAPFRE RENDIMIENTO II, un fondo de rentas a cinco años y una rentabilidad bruta anual del 3,25 por 100.

6 DE MARZO

MAPFRE ASISTENCIA firma un acuerdo en Japón con AIOI NISSAY DOWA INSURANCE para colaborar en el mercado de servicios de Garantía para automóviles del país.

8 DE MARZO

El Presidente de Honor de MAPFRE José Manuel Martínez recibe el Premio Forinvest por su trayectoria profesional.

9 DE MARZO

La Junta de Accionistas de MAPFRE aprueba las cuentas del Grupo, el dividendo con cargo al año 2012, y el nombramiento de Francisco Vallejo Vallejo como Vicepresidente Segundo en sustitución de Francisco Ruiz Risueño, que cesa en el cargo el 8 de mayo al cumplir los 70 años.

11 DE MARZO

MAPFRE inaugura un nuevo Policlínico Salud 4 en Málaga.

13 DE MARZO

La Subdirección General de Seguridad y Medio Ambiente de MAPFRE recibe el Premio Borrmart por su actividad investigadora (I+D) en seguridad que concede la editorial del mismo nombre.

ABRIL

3 DE ABRIL

> MAPFRE renueva el Certificado del Sistema de Gestión Medioambiental, que el Grupo posee desde 2006, que otorga Det Norske Veritas.

> MAPFRE RE DO BRASIL es galardonada por la *REVISTA ASEGURADOR BRASIL* con el Premio "Reaseguradora Destacada con operación en Brasil".

15 DE ABRIL

> MAPFRE abre nuevos Centros del Automóvil en Albacete y Alicante.

> El Monitor Empresarial de Reputación Corporativa (MERCOR) en México sitúa a MAPFRE en el puesto número tres del ranking de empresas con mejor reputación.

19 DE ABRIL

MAPFRE PARAGUAY es galardonada con el Premio Top of Mind 2013 en la categoría de Empresas Aseguradoras, otorgado por el diario *CINCO DÍAS* y la revista *PLUS+*.

22 DE ABRIL

MAPFRE asciende dos posiciones en España, hasta el puesto número ocho, en el Informe MERCOR 2013 (Monitor Empresarial de Reputación Corporativa), y se mantiene en la misma posición (17) en el ranking de las empresas con mejor Responsabilidad Social Corporativa.

23 DE ABRIL

MAPFRE inaugura un nuevo Policlínico Salud 4 en Barcelona.

25 DE ABRIL

> MAPFRE se sitúa en el puesto 399 del ranking de las 2.000 mayores compañías internacionales elaborado por la revista *FORBES*, y se mantiene en el puesto número ocho entre las empresas españolas.

> La consultora de Recursos Humanos Randstad reconoce a MAPFRE como la empresa más atractiva para trabajar en España.

26 DE ABRIL

MAPFRE recibe el galardón “Transparencia para la confianza” en los Premios Europeos de RSE, otorgado por Forética.

30 DE ABRIL

MAPFRE ASISTENCIA es reconocida en México con el distintivo de “Empresa Socialmente Responsable 2013” por el Centro Mexicano para la Filantropía (Cemefi) y la Alianza por la Responsabilidad Social Empresarial en México (AliaRSE).

MAYO

7 DE MAYO

MAPFRE es la empresa más galardonada en la XIX edición del Concurso de detección de fraudes de ICEA en España, con premios en todas las categorías.

8 DE MAYO

BB MAPFRE recibe el Premio LATAM de Responsabilidad Social por su Atención Telefónica, otorgado por la Alianza Latinoamericana de Organizaciones para la Interacción con Clientes.

14 DE MAYO

MAPFRE lanza GARANTÍA 18, un seguro de Ahorro a Prima Única vinculado a la evolución del Euríbor a tres meses.

16 DE MAYO

MAPFRE cumple 80 años.

23 DE MAYO

MAPFRE GENEL SIGORTA recibe el premio “Respeto por las personas”, otorgado por el portal de selección y empleo *Kariyer.net*.

24 DE MAYO

La Póliza Ecológica de MAPFRE recibe el premio Mejor Idea 2012 de la revista española *ACTUALIDAD ECONÓMICA*.

29 DE MAYO

El seguro Sport Salud recibe el premio “Por un mundo más fitness”, otorgado en España por la feria del Fitness y Bodybuilding 2013.

JUNIO

11 DE JUNIO

MAPFRE COLOMBIA renueva su certificado de Gestión de Calidad otorgado por ICONTEC (Instituto Colombiano de Normas Técnicas y Certificaciones) e IQ Net (International Quality Network).

26 DE JUNIO

MAPFRE lanza PUENTE GARANTÍA 7, un fondo de inversión vinculado a la revalorización del Eurostoxx 50 y que garantiza el capital invertido.

JULIO

3 DE JULIO

MAPFRE se mantiene en el puesto número 13 de las mejores multinacionales para trabajar en Latinoamérica, según el Instituto Great Place to Work.

4 DE JULIO

La Asociación Portuguesa de Contact Centers concede a MAPFRE PORTUGAL el Premio APCC 2013 en la categoría “Empresas del sector de Asistencia y Seguros” por su servicio de atención al cliente.

10 DE JULIO

MAPFRE VENEZUELA inaugura un nuevo Centro de Peritación de Automóviles en Baruta (Caracas).

11 DE JULIO

MAPFRE inaugura una nueva clínica Salud 4 Dental en Madrid.

15 DE JULIO

MAPFRE GENEL SIGORTA inaugura su nueva sede en Estambul.

30 DE JULIO

El producto “European Motor Pack”, de MAPFRE ASISTENCIA, recibe un premio en la categoría “Innovación en Cartera Individual” otorgado por Insurance Academy DECAVI de Bélgica.

31 DE JULIO

El periódico *BOSTON BUSINESS JOURNAL* incluye a MAPFRE COMMERCE como líder del mercado asegurador de Massachussets.



AGOSTO

1 DE AGOSTO

MAPFRE es incluida entre las empresas líderes en retribución al accionista, según un estudio de Bolsas y Mercado de Valores (BME).

SEPTIEMBRE

2 DE SEPTIEMBRE

> MAPFRE es la segunda mejor empresa para trabajar en España según el ranking de *ACTUALIDAD ECONÓMICA*.

> MAPFRE VIDA lanza CONFIANZA 3,5%, un seguro de Ahorro a Prima Única con una duración de cinco años.

6 DE SEPTIEMBRE

La consultora Ipsos KAR reconoce a MAPFRE como una empresa estratégica para España.

18 DE SEPTIEMBRE

El índice de sostenibilidad Dow Jones Sustainability Index World (DJSI) incluye a MAPFRE por tercer año consecutivo en este indicador.

23 DE SEPTIEMBRE

AENOR renueva el certificado de calidad otorgado al SI24, el Contact Center de MAPFRE en España.

OCTUBRE

7 DE OCTUBRE

INSUREANDGO, la compañía de MAPFRE ASISTENCIA especializada en la venta de seguro de Viaje online, recibe el premio CANSTAR en Seguros de Viaje en Australia en la categoría de "Outstanding Value" (Valor Destacado).

10 DE OCTUBRE

FLASPÖHLER RESEARCH GROUP incluye a MAPFRE RE entre las mejores reaseguradoras de Latinoamérica en su informe bianual.

16 DE OCTUBRE

MAPFRE lanza PUENTE GARANTÍA 12, un fondo de inversión con rentabilidad fija garantizada.

17 DE OCTUBRE

MAPFRE adquiere una participación del 20 por 100 en la compañía aseguradora ASURANSI BINA DANA ARTA "ABDA" en Indonesia.

23 DE OCTUBRE

El Presidente de MAPFRE Antonio Huertas es nombrado vocal del Patronato del Museo Nacional Centro de Arte Reina Sofía.

24 DE OCTUBRE

MAPFRE ASISTENCIA en Brasil recibe el Prêmio Melhores do Seguro 2013 en la categoría de proveedor de servicios de Asistencia 24h.

30 DE OCTUBRE

> El Consejo de Administración de MAPFRE aprueba una nueva estructura para adaptar el Grupo a los retos estratégicos que demanda su actual dimensión y presencia global.

> El Consejo de Administración de MAPFRE acuerda abonar un dividendo a cuenta de los resultados del ejercicio 2013 de 0,05 euros por acción.

NOVIEMBRE

8 DE NOVIEMBRE

MAPFRE inaugura su nueva sede en México.

12 DE NOVIEMBRE

El Informe de Progreso de la ONU califica a MAPFRE como empresa de Nivel Avanzado en materia de Responsabilidad Social.

15 DE NOVIEMBRE

> MAPFRE ASISTENCIA recibe el premio ITIJ a la Mejor Compañía de Seguro de Viaje de 2013 que concede la revista *INTERNATIONAL TRAVEL & HEALTH INSURANCE JOURNAL*.

> El Presidente de Honor de MAPFRE José Manuel Martínez recibe el premio FIDES 2013 por su destacada contribución al Seguro.

25 DE NOVIEMBRE

> MAPFRE PARAGUAY es incluida en el ranking de las 25 Mejores Empresas para Trabajar que elabora el Instituto Great Place to Work.

> La página en Facebook del programa de fidelización del Grupo en España, *teCuidamos*, recibe el premio TNS a la Mejor Fan Page en la categoría "Aseguradoras y entidades financieras".

26 DE NOVIEMBRE

MAPFRE inaugura un nuevo Centro del Automóvil en Segovia.

28 DE NOVIEMBRE

MAPFRE recibe el premio Antena de Oro, que concede la Federación de Asociaciones de Radio y TV de España, por su apoyo a los medios de comunicación.

29 DE NOVIEMBRE

El Instituto IPSOS reconoce la imagen de marca de MAPFRE con el premio KAR (Key Audience Research).

DICIEMBRE

3 DE DICIEMBRE

El Informe de Sostenibilidad de MAPFRE BRASIL recibe el premio Abrasca, que destaca a las empresas con mejores prácticas en Responsabilidad Social.

4 DE DICIEMBRE

MAPFRE avanza tres posiciones, hasta el puesto número dieciséis, en la clasificación de las mejores empresas para trabajar en España, según el Monitor Empresarial de Reputación Corporativa (MERCOPersonas).

5 DE DICIEMBRE

MAPFRE se sitúa entre los diez primeros grupos aseguradores de Europa por volumen de primas en 2012 y ocupa la primera posición entre las multinacionales aseguradoras que operan en América Latina.

9 DE DICIEMBRE

MAPFRE se convierte en la compañía española con mayor crecimiento en el valor de su marca, según el ranking de la consultora Interbrand, que agrupa a las treinta compañías más valiosas del país.

10 DE DICIEMBRE

La revista *CAMBIO 16* premia a MAPFRE en la categoría "Comunicación y Marca" en los premios "Cambio 2013".

6. Evolución del negocio

INGRESOS POR OPERACIONES Y FONDOS GESTIONADOS

Las primas emitidas y aceptadas por el conjunto de las sociedades que integran el Grupo han ascendido en el ejercicio 2013 a 23.554 millones de euros, con incremento del 2,1 por 100. Las primas consolidadas han sumado 21.835,5 millones de euros, con incremento del 1,2 por 100. Los ingresos totales por operaciones han alcanzado la cifra de 25.889,3 millones de euros, incluyendo 677 millones de nuevas aportaciones brutas a fondos de pensiones. Los ingresos mencionados se distribuyen por tipos de actividad como se detalla en el siguiente cuadro:

	2013 ⁽¹⁾	2012	% 13/12
Seguros España y Portugal	9.081,7	9.614,9	(5,5%)
- Primas emitidas y aceptadas	6.844,4	7.507,6	(8,8%)
- Ingresos de inversiones	1.688,3	1.568,2	7,7%
- Ingresos de entidades no aseguradoras y otros	549,0	539,1	1,8%
Seguros Internacional	12.670,2	12.017,7	5,4%
- Primas emitidas y aceptadas	11.419,0	10.833,9	5,4%
- Ingresos de inversiones	1.080,0	1.024,6	5,4%
- Ingresos de entidades no aseguradoras y otros	171,2	159,2	7,5%
Negocios Globales	6.067,4	5.374,4	12,9%
- Primas emitidas y aceptadas	5.290,6	4.723,2	12,0%
- Ingresos de inversiones	555,8	468,4	18,7%
- Ingresos de entidades no aseguradoras y otros	221,0	182,8	20,9%
Sociedad matriz	529,0	594,1	(11,0%)
SUBTOTAL INGRESOS	28.348,3	27.601,1	2,7%
Ajustes de consolidación y otras sociedades	(2.459,0)	(2.299,9)	6,9%
SUBTOTAL INGRESOS CONSOLIDADOS	25.889,3	25.301,2	2,3%
Aportaciones brutas a fondos de pensiones ⁽²⁾	677,0	619,6	9,3%
TOTAL INGRESOS POR OPERACIONES	26.566,3	25.920,8	2,5%

DATOS EN MILLONES DE EUROS

(1) Las cifras de 2013 responden al organigrama operativo 2013.

(2) Incluye MAPFRE INVERSIÓN, CATALUNYACAIXA, BANKINTER VIDA, CCM VIDA Y PENSIONES y DUERO PENSIONES.

Los ingresos totales consolidados del ejercicio 2013 presentan cifras superiores a las del año anterior, como resultado del sostenido crecimiento del negocio internacional, en el que destacan MAPFRE INTERNACIONAL, MAPFRE RE y MAPFRE ASISTENCIA.

El siguiente cuadro refleja la evolución de fondos gestionados en productos de Vida y Ahorro:

	2013	2012	% 13/12
Provisiones técnicas de Vida ⁽¹⁾	24.391,9	23.386,0	4,3%
Fondos de pensiones	5.372,2	5.105,9	5,2%
Fondos de inversión y carteras gestionadas	3.850,0	2.543,2	51,4%
TOTAL	33.614,1	31.035,1	8,3%

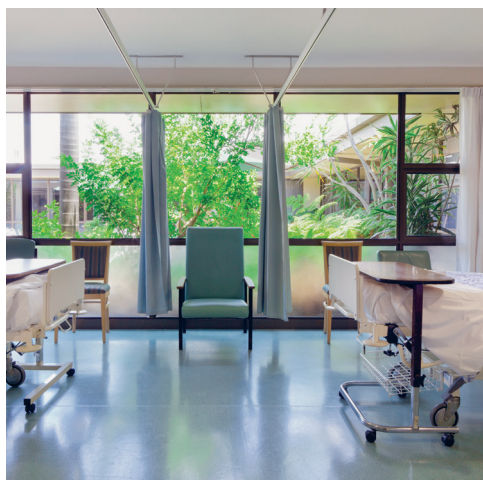
DATOS EN MILLONES DE EUROS

(1) Incluye todas las provisiones técnicas de las compañías de seguros de Vida y las provisiones de seguros de Vida de las entidades aseguradoras multirramo.

Nota: en el ejercicio 2013 se incluyen por primera vez los fondos de inversión gestionados fuera de España; sin este efecto, el crecimiento sería del 5,7 por 100.

La variación en el importe de los patrimonios gestionados recoge principalmente el crecimiento del negocio de Vida en América Latina, la buena evolución de las aportaciones a fondos de inversión y la recuperación en el valor de mercado de las inversiones.

Sin el efecto de los ajustes por el cambio del valor de mercado de los activos que respaldan las provisiones técnicas del seguro de Vida, los fondos gestionados habrían aumentado en un 5,4 por 100.



RESULTADOS

El beneficio neto atribuible a la sociedad matriz (deducidos socios externos) ha alcanzado la cifra de 790,5 millones de euros, con incremento del 18,7 por 100. En el siguiente cuadro se presenta el origen y composición del resultado:

	2013	2012	% 13/12
SEGURO Y REASEGURO DE NO VIDA			
Primas emitidas y aceptadas	16.277,7	15.478,5	5,2%
Primas imputadas netas de reaseguro cedido y retrocedido	13.229,4	12.978,4	1,9%
Siniestralidad neta y variación de otras provisiones técnicas	(8.868,5)	(8.748,9)	1,4%
Gastos de explotación netos de reaseguro	(3.790,7)	(3.539,8)	7,1%
Otros ingresos y gastos técnicos	(60,8)	(99,7)	(39,0%)
Resultado Técnico	509,4	590,0	(13,7%)
Ingresos financieros netos y otros no técnicos	684,3	657,1	4,1%
RESULTADO DEL NEGOCIO DE NO VIDA	1.193,7	1.247,1	(4,3%)
SEGURO Y REASEGURO DE VIDA			
Primas emitidas y aceptadas	5.557,8	6.101,3	(8,9%)
Primas imputadas netas de reaseguro cedido y retrocedido	4.772,6	5.293,6	(9,8%)
Siniestralidad neta y variación de otras provisiones técnicas	(4.331,1)	(4.779,0)	(9,4%)
Gastos de explotación netos de reaseguro	(1.029,8)	(1.151,8)	(10,6%)
Otros ingresos y gastos técnicos	5,4	19,0	(71,6%)
Resultado Técnico	(582,9)	(618,2)	(5,7%)
Ingresos financieros netos y otros no técnicos	965,1	950,4	1,5%
Plusvalías (minusvalías) no realizadas en inversiones Unit Linked	116,7	82,3	41,8%
RESULTADO DEL NEGOCIO DE VIDA	498,9	414,5	20,4%
OTRAS ACTIVIDADES			
Ingresos de explotación	536,7	454,2	18,2%
Gastos de explotación	(543,1)	(436,4)	24,5%
Otros ingresos y gastos	(79,0)	(297,5)	(73,4%)
RESULTADO DE LAS OTRAS ACTIVIDADES	(85,4)	(279,7)	(69,5%)
Resultado por reexpresión de estados financieros	(43,3)	(9,9)	---
Beneficio antes de impuestos	1.563,9	1.372,0	14,0%
Impuesto sobre beneficios	(372,4)	(396,5)	(6,1%)
Beneficio después de impuestos	1.191,5	975,5	22,1%
Resultado después de impuestos de actividades interrumpidas	(1,7)	(12,7)	(86,6%)
Resultado del ejercicio	1.189,8	962,8	23,6%
Resultado atribuible a socios externos	(399,3)	(297,1)	34,4%
Resultado atribuible a la Sociedad dominante	790,5	665,7	18,7%

DATOS EN MILLONES DE EUROS

El resultado atribuible a la Sociedad dominante contiene en ambos ejercicios una serie de partidas de naturaleza no recurrente. Sin ellas, el beneficio habría disminuido un 6,6 por 100.

En el siguiente cuadro se muestra la aportación de las principales Divisiones y Sociedades al resultado consolidado:

	Beneficio neto	Socios externos	Aportación al resultado consolidado 2013 ⁽¹⁾	Aportación al resultado consolidado 2012
Seguros España y Portugal	324,8		324,8	275,9
MAPFRE VIDA	94,3		94,3	81,6
MAPFRE FAMILIAR	153,8		153,8	144,2
MAPFRE EMPRESAS	76,0		76,0	50,1
MAPFRE PORTUGAL	0,7		0,7	---
Seguros Internacional	394,0		392,0	317,8
MAPFRE AMÉRICA	258,5	(2,0)	256,5	224,1
MAPFRE INTERNACIONAL	135,5		135,5	93,7
Negocios Globales	187,9		178,7	126,4
MAPFRE GLOBAL RISKS	45,3		45,3	15,7
MAPFRE RE	108,8	(9,2)	99,6	79,7
MAPFRE ASISTENCIA	33,8		33,8	31,0
Otras entidades y ajustes de consolidación			(105,0)	(54,4)
MAPFRE S.A.			790,5	665,7

DATOS EN MILLONES DE EUROS

(1) Las cifras de 2013 responden al organigrama operativo 2013. MAPFRE PUERTO RICO se incluye en MAPFRE INTERNACIONAL, que ya no incluye MAPFRE PORTUGAL.

INVERSIONES Y FONDOS LÍQUIDOS

Las inversiones y fondos líquidos tenían a 31 de diciembre de 2013 un valor contable de 40.374,8 millones de euros, con incremento del 1,5 por 100 respecto al año anterior. En el siguiente cuadro se muestran su detalle y distribución porcentual.

Las inversiones inmobiliarias figuran reflejadas en el cuadro sin incluir las plusvalías tácitas existentes, que al cierre del ejercicio ascendían a 1.063,7 millones de euros según valoración de expertos independientes.

	2013	% sobre total	2012	% sobre total
Inversiones sin riesgo	3.388,1	8,4%	3.062,5	7,7%
- Tesorería	1.162,8	2,9%	1.018,0	2,6%
- Inversiones por cuenta tomadores de seguros	2.225,3	5,5%	2.044,5	5,1%
Inversiones inmobiliarias	2.330,9	5,8%	2.414,3	6,1%
- Inmuebles de uso propio	1.082,0	2,7%	1.128,1	2,8%
- Resto de inversiones inmobiliarias	1.248,9	3,1%	1.286,2	3,2%
Inversiones financieras	33.833,1	83,8%	33.576,3	84,4%
- Acciones	1.317,3	3,3%	1.123,0	2,8%
- Renta fija	31.200,0	77,3%	31.238,6	78,6%
- Fondos de inversión	848,1	2,1%	750,9	1,9%
- Otras inversiones financieras	467,7	1,2%	463,8	1,2%
Otras inversiones	822,7	2,0%	710,6	1,8%
- Inversiones en participadas	192,0	0,5%	93,0	0,2%
- Depósitos por reaseguro aceptado	343,3	0,9%	282,0	0,7%
- Derivados de cobertura	0,0	0,0%	0,0	0,0%
- Otras	287,4	0,7%	335,6	0,8%
TOTAL GENERAL	40.374,8	100,0%	39.763,7	100,0%

DATOS EN MILLONES DE EUROS

OPERACIONES DE FINANCIACIÓN

Las principales variaciones en las fuentes de financiación del Grupo durante el ejercicio 2013 han sido las siguientes:

- > formalización de un “revolving credit facility” por 750 millones de euros, con vencimiento en junio de 2018;
- > cancelación definitiva del préstamo sindicado de 500 millones de euros, con vencimiento en junio de 2014.

En conjunto, el saldo de la deuda financiera y subordinada del Grupo en cifras consolidadas ha experimentado una disminución neta de 182,9 millones de euros en el ejercicio.

Como parte de la adquisición del 50 por 100 de las divisiones aseguradoras y de pensiones de CATALUNYACAIXA, dicha entidad concedió al Grupo una financiación que, a cierre de 2013, asciende a 114,3 millones de euros.

Los pagos por intereses derivados de las deudas con entidades financieras y de las obligaciones en circulación han ascendido a 100,6 millones de euros (78,4 millones de euros en 2012), con aumento del 28,3 por 100.

El vencimiento de las obligaciones derivadas de los contratos de seguros, pasivos subordinados y otros pasivos financieros se refleja en la nota 7 “Gestión de Riesgos” de la Memoria consolidada.

PATRIMONIO NETO Y RENTABILIDAD

El patrimonio neto consolidado ha alcanzado la cifra de 9.893,7 millones de euros, frente a 10.136,3 millones de euros en 2012. De la citada cantidad, 2.060,2 millones de euros corresponden a la participación de los accionistas minoritarios en las sociedades filiales. Los fondos propios consolidados por acción representaban 2,54 euros al final de 2013, el mismo importe que a 31.12.2012.

En el siguiente cuadro se muestra la variación del patrimonio neto durante el ejercicio:

	31.12.13	31.12.12
SALDO A 31/12 DEL EJERCICIO ANTERIOR	10.136,3	9.726,6
Ingresos y gastos reconocidos directamente en patrimonio neto		
Por inversiones disponibles para la venta	872,1	984,1
Por diferencias de conversión	(837,5)	(389,4)
Por aplicación de contabilidad tácita a provisiones	(690,0)	(472,0)
Otros ingresos y gastos reconocidos en patrimonio neto	2,3	(3,8)
TOTAL	(653,1)	118,9
Resultado del período	1.189,8	962,8
Distribución del resultado del ejercicio anterior	(581,1)	(411,2)
Dividendo a cuenta del ejercicio actual	(217,0)	(187,3)
Otros cambios en el patrimonio neto	18,8	(73,5)
SALDO AL FINAL DEL PERÍODO	9.893,7	10.136,3
DATOS EN MILLONES DE EUROS		

La evolución del patrimonio neto refleja:

- > el resultado del ejercicio;
- > la recuperación en el valor de mercado de las inversiones;
- > el efecto de la apreciación del euro;
- > el dividendo aprobado por la Junta General de Accionistas y abonado en el mes de junio, y los dividendos abonados por las filiales con socios externos;
- > el dividendo a cuenta de MAPFRE, S.A. abonado en diciembre, y los dividendos a cuenta abonados por las filiales con socios externos.

ADQUISICIONES, PROYECTOS Y ENAJENACIONES

En el ejercicio se han llevado a cabo las siguientes operaciones:

- > Acuerdo con EULER HERMES.

En enero de 2013 se hizo efectivo el acuerdo entre MAPFRE y EULER HERMES para el desarrollo conjunto del negocio de seguro de Crédito en Argentina, Chile, Colombia, España y México.

Como resultado de esta alianza, ambos grupos ostentan una participación del 50 por 100 en la nueva compañía, para la que se ha acordado el nombre de SOLUNION.

- > Acuerdo con GALENO en Argentina.

Con fecha 1 de febrero de 2013 se formalizó el acuerdo por el que se traspasan al grupo empresarial GALENO los negocios de Riesgos del Trabajo y Salud de MAPFRE en Argentina. La operación contempla también la colaboración comercial entre ambas entidades, por la cual las oficinas y agentes exclusivos de MAPFRE en dicho país continuarán distribuyendo estos productos, y la red de GALENO comercializará productos aseguradores de MAPFRE ARGENTINA.

- > Adquisición del 20 por 100 de ABDA (Indonesia).

Con fecha 16 de octubre de 2013 se anunció la adquisición de una participación del 20 por 100 en la compañía aseguradora ASURANSI BINA DANA ARTA “ABDA”. Mediante este acuerdo MAPFRE será el socio asegurador industrial, aportando su experiencia para desarrollar las operaciones de seguros de ABDA en el creciente mercado asegurador indonesio.

7. Empleados

MAPFRE promueve un entorno laboral basado en un ambiente de confianza para los empleados, que permita su desarrollo profesional y personal; que garantice la formación necesaria para el adecuado desarrollo de sus funciones profesionales; que sea estable, seguro, y que esté libre de ofensas, explotación de cualquier naturaleza (incluida la explotación laboral infantil), intimidación, acoso y discriminación. MAPFRE cuenta con un Código de Ética y Conducta de obligado cumplimiento para todas las personas y colaboradores.

A continuación se presentan los aspectos más significativos relacionados con la gestión de personas:

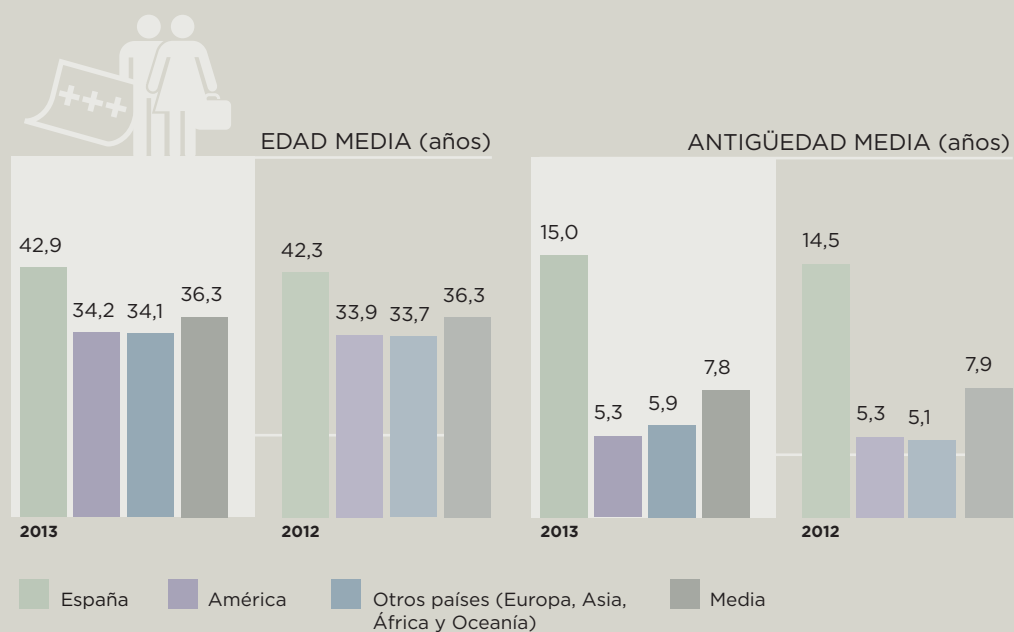


ESTRUCTURA

> En MAPFRE trabajan 36.280 empleados (29.575 en empresas de seguros y 6.705 en empresas no aseguradoras), de acuerdo con la siguiente distribución geográfica:

ÁREAS GEOGRÁFICAS	2013		2012	
	Hombres	Mujeres	Hombres	Mujeres
EUROPA	6.648	6.456	6.740	6.473
España	5.399	5.104	5.568	5.205
Otros	1.249	1.352	1.172	1.268
AMÉRICA	9.300	12.763	9.253	12.174
Brasil	2.803	4.929	2.443	4.199
EE.UU.	1.231	2.242	1.087	1.871
Argentina	812	706	1.218	1.155
México	1.123	890	1.142	937
Venezuela	560	798	593	806
Chile	260	321	272	317
Otros países	2.511	2.877	2.498	2.889
ASIA	456	528	385	444
ÁFRICA	66	45	65	35
OCEANÍA	7	11	6	11
TOTALES	16.477	19.803	16.449	19.137

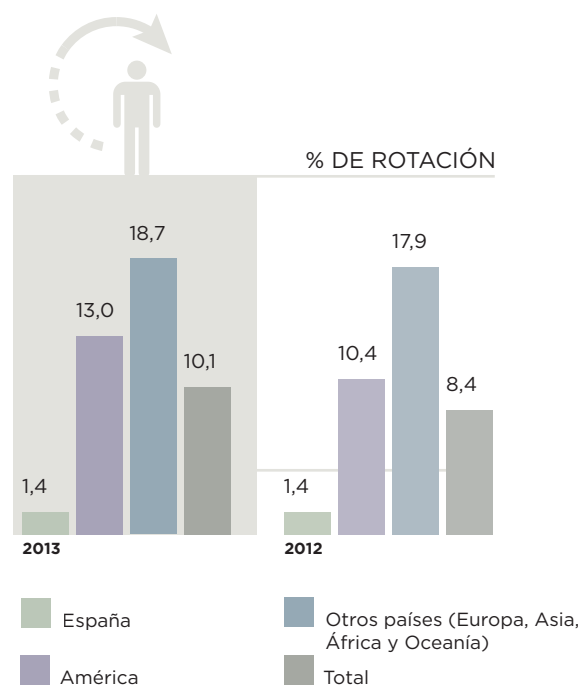
> La media de edad y antigüedad media, según las principales áreas geográficas son las siguientes:



> El índice de rotación no deseada: (bajas voluntarias sobre plantilla media).

POLÍTICA DE EMPLEO

Se fomenta la contratación fija frente a la temporal. El porcentaje de contratación fija en el año 2013 ha sido de 97,1 por 100.



DIVERSIDAD E IGUALDAD DE OPORTUNIDADES

Existe el compromiso para la integración de empleados con discapacidad y promover su desarrollo profesional y personal, evitando cualquier tipo de discriminación. Actualmente, trabajan 394 empleados con discapacidad. Durante el año 2013 se ha desarrollado un Programa Global de Discapacidad que tendrá continuidad también en 2014 y 2015.

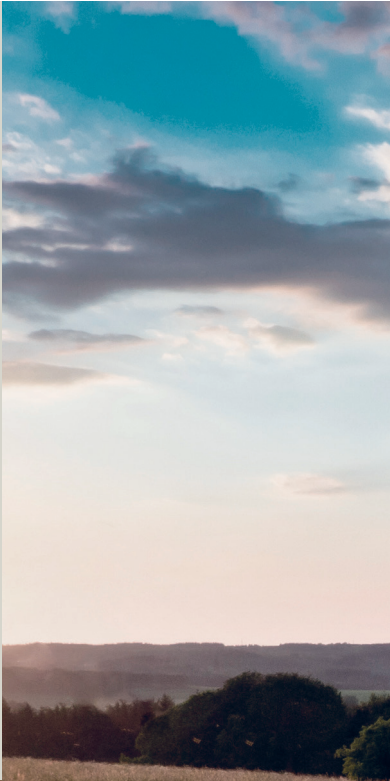
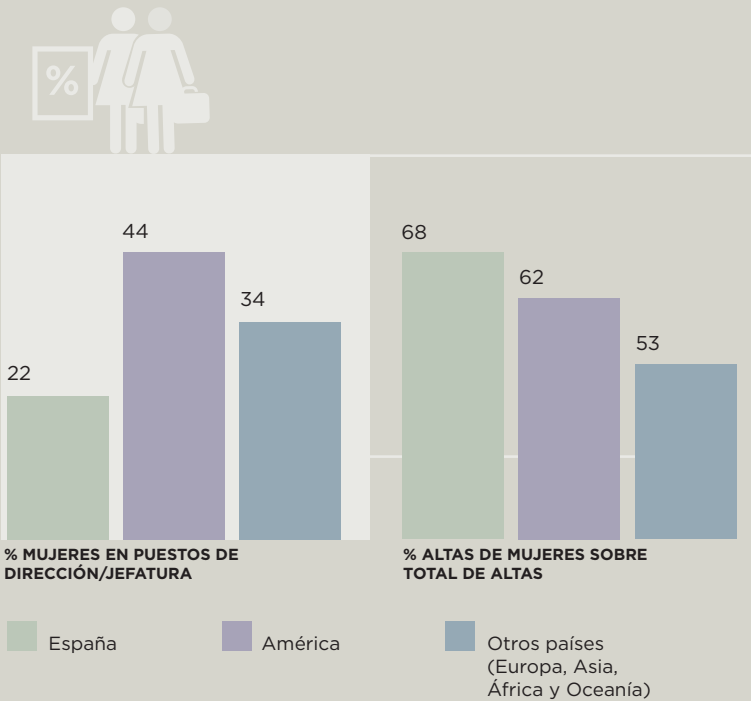
Se promueve la igualdad de oportunidades en el puesto de trabajo, valora la diversidad individual de los empleados y reconoce la heterogeneidad de las personas. Actualmente, 42 mujeres ocupan puestos de Alta Dirección o puestos en Consejos de Dirección, y el Consejo de Administración de MAPFRE S.A. ha incorporado en el año 2013 a dos nuevas consejeras con lo que cuenta actualmente con tres mujeres.

FORMACIÓN

Se dispone de un Modelo Global de Formación. Durante el año 2013 se ha diseñado la UNIVERSIDAD CORPORATIVA MAPFRE que cuenta con un Campus presencial en Madrid (Campus “Monte del Pilar”); y un e-Campus virtual interactivo, que ha permitido crear un espacio on-line común para todos los países.

En el año 2013 se han invertido 14,4 millones de euros en formación, cifra que representa el 1 por 100 del importe de las retribuciones. El incremento en los últimos tres años ha sido del 36,5 por 100.

MODALIDAD DE IMPARTICIÓN DE LA FORMACIÓN	2013		2012	
	ASISTENCIAS	HORAS	ASISTENCIAS	HORAS
FORMACIÓN PRESENCIAL	139.948	1.139.905	118.579	1.024.436
FORMACIÓN E-LEARNING	66.720	225.444	77.515	271.906
MIXTA	4.849	116.933	5.572	66.153
TOTALES	211.517	1.482.281	201.666	1.362.495



POLÍTICA DE COMPENSACIONES

MAPFRE se compromete a mantener una retribución justa y para ello aprobó su Política Retributiva en enero de 2013 con el fin de establecer las retribuciones adecuadas a los empleados, de acuerdo al puesto de trabajo que ocupan y a su desempeño, así como actuar como elemento motivador y de satisfacción que permita alcanzar los objetivos marcados y cumplir con la estrategia de la empresa.

En el ejercicio 2013 se han abonado retribuciones por importe de 1.574 millones de euros. El 67,9 por 100 de estas cantidades corresponde a retribución fija y variable; el 13,3 por 100 a cotizaciones a los seguros sociales; el 11,1 por 100 a beneficios sociales; y el 7,7 por 100 a indemnizaciones y otros complementos. El porcentaje de retribución variable sobre retribución total del Grupo representa el 11,3 por 100, con un peso en el salario de los empleados que oscila entre el 13 y el 45 por 100, dependiendo del puesto de trabajo.

Además, siempre se ha contado con una amplia tipología de beneficios sociales que, en general, se ofrecen a los empleados con independencia de que su contrato sea fijo o temporal. El importe destinado en 2013 a beneficios sociales ha sido de 175,4 millones de euros.

CONCILIACIÓN DE LA VIDA PERSONAL Y LABORAL

Existen medidas para facilitar la conciliación de la vida personal y laboral, entre las que cabe destacar las siguientes:

flexibilidad en el horario de entrada y salida.	permisos por motivos personales o familiares (embarazo, matrimonio, traslado de domicilio, exámenes, consulta médica, incidencia familiar grave, adopción...).
trabajo a tiempo parcial, teletrabajo y acceso remoto.	descansos por maternidad y paternidad, y adopción o acogimiento.
reducción de jornada por motivos de salud, por cuidado de hijos y familiares, y para empleados mayores de 60 años.	excedencias por motivos familiares y de estudio.



SALUD Y BIENESTAR

En todos los países se desarrollan numerosas iniciativas en materia de salud y bienestar alineadas con el Mapa de Riesgos, tanto preventivas como de promoción de la salud.

Los empleados reciben todos los años formación en materia de salud y hábitos saludables. Este año se han realizado 6.949 horas formativas dedicadas específicamente a salud y bienestar.

MAPFRE cuenta con un Servicio de Prevención Mancomunado, y con un Área de Asistencia y Promoción de la Salud, cuyo objetivo es optimizar la atención en el ámbito de la salud, estableciendo cauces y procedimientos de asesoramiento y apoyo médico y psicológico a directivos y empleados.



8. Responsabilidad Social

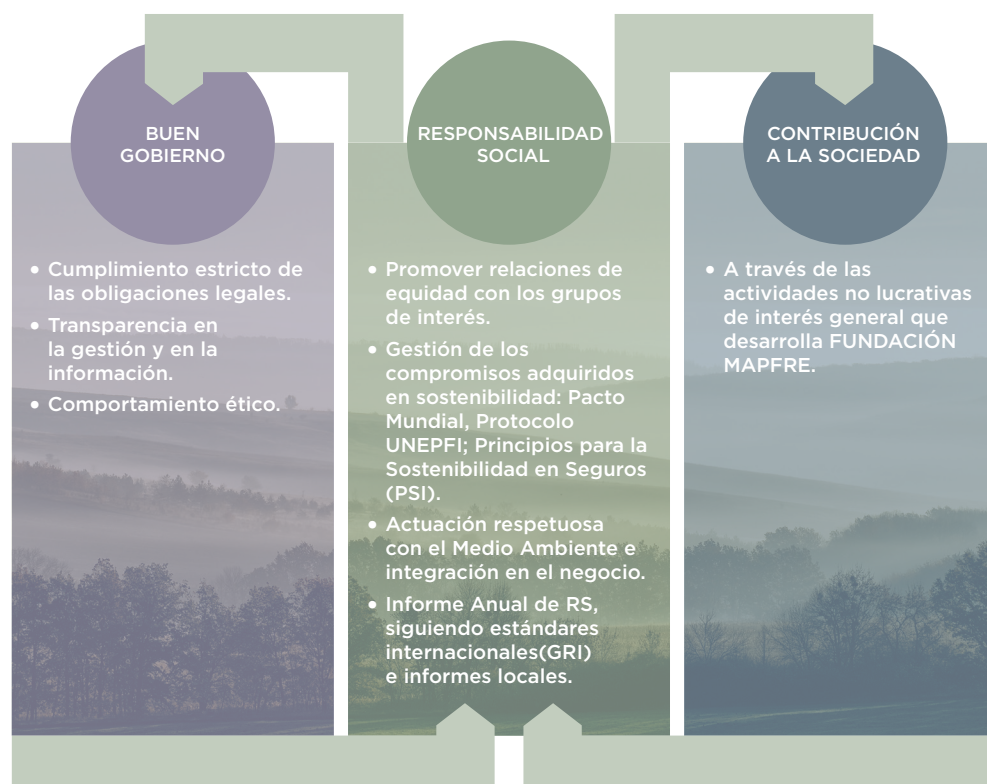
> Para MAPFRE la Responsabilidad Social es un compromiso voluntario y estratégico que implica la consecución de sus objetivos empresariales, cumpliendo rigurosamente sus obligaciones contractuales y legales, aplicando criterios de equidad y estabilidad en las relaciones con sus grupos de interés, contribuyendo así a la satisfacción de las necesidades presentes y futuras de la Sociedad.

MAPFRE asume el impacto que su actividad mercantil genera en el entorno y en la Sociedad, y su modelo de actuación en responsabilidad social, así como su política¹, facilitan la integración en el negocio de los aspectos de buen gobierno, sociales y medioambientales (llamados aspectos ESG) y también el desarrollo de la parte más solidaria a través de su actividad fundacional.

Los principios de la política de responsabilidad social, permiten desarrollar este modelo de actuación en cualquier país en el que operamos.

> Uno de los puntos fuertes de MAPFRE es la adecuada gestión de los riesgos y el control del negocio. En el ámbito de la gestión responsable, esto tiene impacto en tres campos de actuación:

MODELO DE ACTUACIÓN DE RS



1. Cumplimiento de los compromisos internacionales asumidos bien por adhesión directa (Pacto Mundial, Organización de Naciones Unidas para el Medio Ambiente (UNEPFI), Principios para la Sostenibilidad en Seguros y los programas Carbon Disclosure Project, Water Disclosure y Carbon Action²), o bien porque son aceptados voluntariamente por la Entidad, y que tienen que ver con derechos fundamentales como los Derechos Humanos reconocidos en la Declaración Universal de los Derechos Humanos y los Objetivos de Desarrollo del Milenio (ODM).

2. La gestión de riesgos medioambientales, sociales y de gobierno (ESG).

3. Las medidas de prevención y control como las que se detallan a continuación:

- Código Ético y de Conducta.
- Canal de denuncias:
 - Financieras y contables.
 - Consultas y denuncias Éticas.
- Seguridad de personas, clientes/asegurados y bienes.
- Prevención y Blanqueo de Capitales.
- Lucha contra el fraude.
- Formación en Responsabilidad Social y en políticas y sistemas anti-corrupción.
- Auditorías en Responsabilidad Social.

1 La Política de Responsabilidad Social de MAPFRE y la Política Medioambiental y Energética están publicadas en la siguiente dirección: www.mapfre.com

2 Toda la información sobre estos programas medioambientales, se encuentra disponible en el apartado de la dimensión medioambiental dentro del Informe Anual de Responsabilidad Social de MAPFRE 2013.

> Por otra parte, las principales actuaciones en materia de responsabilidad social corporativa se recogen en el Informe Anual de Responsabilidad social de 2013, que se publica en la página web corporativa (www.mapfre.com). Este informe se ha realizado conforme a las directrices de la guía internacional de elaboración de memorias del Global Reporting Initiative (GRI) en su versión 3.1, incluyendo algunos de los requerimientos de la versión 4. En esta línea, se está trabajando internamente en la definición de aquellas cuestiones relevantes para la Entidad relacionadas con sus distintos grupos de interés, según su actividad y su ámbito geográfico -*análisis de materialidad*- para reportar en 2015 conforme a esta última versión.

> El informe cuenta con una estructura de reporte enfocada principalmente a los grupos de interés que MAPFRE ha identificado en su misión y que son estratégicos para el desarrollo de su visión (empleados, clientes, distribuidores, proveedores, accionistas y la Sociedad) y muestra con detalle, el desempeño económico, social y medioambiental.

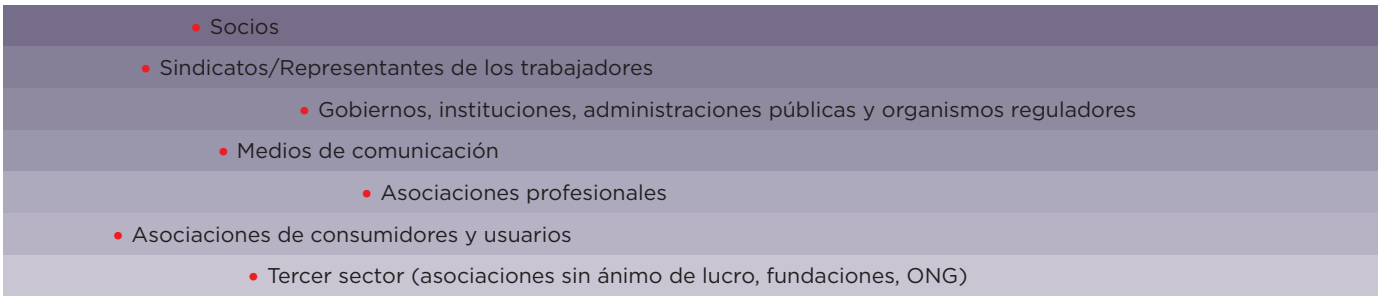
> Por otra parte, en relación con la Sociedad, debe tenerse en cuenta la importante contribución social a través de FUNDACIÓN MAPFRE, por lo que también se recomienda completar esta información consultando el Informe Anual de FUNDACIÓN MAPFRE 2013.

MAPA DE GRUPOS DE INTERÉS

STAKEHOLDERS ESTRATÉGICOS



STAKEHOLDERS NECESARIOS



9. Divisiones y Sociedades operativas

Las actividades empresariales de MAPFRE se han desarrollado en 2013 a través de diversas Unidades con ámbitos de actuación definidos con criterios de especialización o de territorialidad, conforme al organigrama incluido en el presente informe, que se ha integrado en tres grandes Divisiones Operativas (Seguros España y Portugal, Seguros Internacional y Negocios Globales).

A partir del 1 de enero de 2014, desde el punto de vista operativo, los negocios del Grupo se estructurarán según las Áreas Corporativas Globales, Unidades de Negocios, Áreas Territoriales, Áreas Regionales y Compañías Locales, desapareciendo la estructura de Divisiones Operativas vigente hasta fin de 2013.

A continuación se incluye información resumida de las actividades y resultados obtenidos en 2013 por las Divisiones y las Unidades y Sociedades que las integran.

DIVISIÓN SEGUROS ESPAÑA Y PORTUGAL

La División gestiona el negocio de seguro directo en España y Portugal; incluye a MAPFRE FAMILIAR, MAPFRE VIDA, MAPFRE SEGUROS DE EMPRESAS y MAPFRE SEGUROS GERAIS, entidad esta última integrada en la División en el ejercicio 2013.

La oferta comercial engloba productos aseguradores y servicios de asesoramiento integral del automóvil, el hogar, la salud, la vida y la previsión, y cuenta con una Estructura Territorial en España integrada por 9 Direcciones Generales Territoriales y 31 Direcciones Territoriales.

Para la distribución de sus productos cuenta con 3.179 oficinas propias, 3.273 oficinas de bancaseguros y 17.477 mediadores.

PRINCIPALES MAGNITUDES

CONCEPTO	2013	2012 ^(*)	Var. % 13/12
PATRIMONIO NETO			
MAPFRE FAMILIAR	1.715,7	1.502,6	14,2%
MAPFRE VIDA	1.846,9	1.670,9	10,5%
MAPFRE SEGUROS DE EMPRESAS	350,7	306,2	14,6%
PRIMAS	6.844,4	7.507,6	(8,8)%
MAPFRE FAMILIAR	3.556,5	3.715,1	(4,3)%
MAPFRE VIDA	2.508,4	3.077,5	(18,5)%
MAPFRE SEGUROS DE EMPRESAS	642,8	715,0	(10,1)%
MAPFRE PORTUGAL	136,7	--	--
INGRESOS TOTALES	9.051,3	9.590,9	(5,6)%
MAPFRE FAMILIAR	4.182,5	4.303,6	(2,8)%
MAPFRE VIDA	3.972,2	4.479,5	(11,3)%
MAPFRE SEGUROS DE EMPRESAS	740,8	807,8	(8,3)%
MAPFRE PORTUGAL	155,8	--	--
RESULTADO D.I.M.	324,8	275,9	17,7%
MAPFRE FAMILIAR	153,8	144,2	6,7%
MAPFRE VIDA	94,3	81,6	15,6%
MAPFRE SEGUROS DE EMPRESAS	76,0	50,1	51,7%
MAPFRE PORTUGAL	0,7	--	--

DATOS EN MILLONES DE EUROS

NÚMERO MEDIO DE EMPLEADOS	11.122	10.699	3,9%
MAPFRE FAMILIAR	9.283	9.245	0,4%
MAPFRE VIDA	942	878	7,3%
MAPFRE SEGUROS DE EMPRESAS	589	576	2,3%
MAPFRE PORTUGAL	308	--	--

(*) No incluye MAPFRE PORTUGAL



DIVISIÓN SEGUROS INTERNACIONAL

La División está compuesta por MAPFRE AMÉRICA y MAPFRE INTERNACIONAL, que gestionan el negocio de seguro directo en áreas geográficas distintas de España, con presencia en 22 países.

Durante el ejercicio 2013 se ha producido el traspaso de MAPFRE PUERTO RICO a MAPFRE INTERNACIONAL y de MAPFRE PORTUGAL a MAPFRE FAMILIAR.

Comercializan productos aseguradores y servicios de asesoramiento integral del automóvil, el hogar, la salud, la vida y la previsión, y distribuyen sus productos a través de 2.282 oficinas propias, 5.503 oficinas de bancaseguros y 50.730 mediadores.



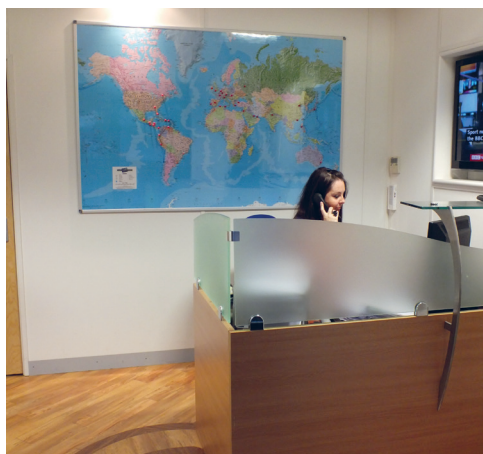
Nueva sede de MAPFRE MÉXICO

PRINCIPALES MAGNITUDES

CONCEPTO	2013(*)	2012	Var. % 13/12
PATRIMONIO NETO			
MAPFRE AMÉRICA	3.228,2	3.874,0	(16,7)%
MAPFRE INTERNACIONAL	2.384,9	2.473,4	(3,6)%
PRIMAS			
MAPFRE AMÉRICA	8.886,9	8.649,1	2,7%
MAPFRE INTERNACIONAL	2.532,1	2.184,8	15,9%
INGRESOS TOTALES			
MAPFRE AMÉRICA	9.765,8	9.510,0	2,7%
MAPFRE INTERNACIONAL	2.904,4	2.507,7	15,8%
RESULTADO D.I.M.			
MAPFRE AMÉRICA	258,5	225,9	14,4%
MAPFRE INTERNACIONAL	135,5	93,7	44,6%
(MILLONES DE EUROS)			
NÚMERO MEDIO DE EMPLEADOS			
MAPFRE AMÉRICA	14.912	15.302	(2,5)%
MAPFRE INTERNACIONAL	4.864	3.798	28,1%

(*) Incluye el traspaso de MAPFRE PUERTO RICO a MAPFRE INTERNACIONAL, y no incluye MAPFRE PORTUGAL.





DIVISIÓN NEGOCIOS GLOBALES

La División incorpora MAPFRE RE, MAPFRE ASISTENCIA y MAPFRE GLOBAL RISKS, que incluyen negocios que por su propia naturaleza se gestionan de forma centralizada, con presencia en 44 países.

Ofrece capacidad reaseguradora en todos sus segmentos; engloba la asistencia y gestión de siniestros, los riesgos especiales, los seguros de viajes, y los programas de asistencia en viaje, entre otros; es especialista en aportar soluciones aseguradoras a entidades multinacionales, y distribuye sus productos a través de 85 oficinas, así como otras fuerzas de venta dependiendo de cada caso.

PRINCIPALES MAGNITUDES

CONCEPTO	2013	2012(*)	Var. % 13/12
PATRIMONIO NETO			
MAPFRE RE	1.009,8	968,6	4,3%
MAPFRE ASISTENCIA	229,2	215,7	6,2%
MAPFRE GLOBAL RISKS	528,5	481,7	9,7%
PRIMAS	5.290,6	4.723,2	12,0%
MAPFRE RE	3.253,7	2.844,5	14,4%
MAPFRE ASISTENCIA	918,1	763,5	20,2%
MAPFRE GLOBAL RISKS	1.118,8	1.115,2	0,3%
INGRESOS TOTALES	6.067,4	5.374,0	12,9%
MAPFRE RE	3.726,1	3.248,2	14,7%
MAPFRE ASISTENCIA	1.142,1	937,9	21,8%
MAPFRE GLOBAL RISKS	1.199,2	1.187,9	1,0%
RESULTADO D.I.M.	187,9	133,8	40,4%
MAPFRE RE	108,8	87,1	24,9%
MAPFRE ASISTENCIA	33,8	31,0	9,0%
MAPFRE GLOBAL RISKS	45,3	15,7	188,5%
DATOS EN MILLONES DE EUROS			
NÚMERO MEDIO DE EMPLEADOS	6.243	6.002	4,0%
MAPFRE RE	309	307	0,7%
MAPFRE ASISTENCIA	5.648	5.145	9,8%
MAPFRE GLOBAL RISKS	286	550	(48,0%)

10. Datos históricos

GRUPO MAPFRE.
EVOLUCIÓN HISTÓRICA

AÑOS	Ingresos	Activos Gestionados	Beneficio Bruto	Número de Empleados
1983	142	268	7	1.204
1986	434	706	20	2.323
1989	1.214	1.989	49	3.869
1992	2.419	3.769	37	5.528
1995	3.249	6.879	203	11.292
1998	4.546	9.669	178	15.219
2001	8.933	19.276	316	16.756
2004	10.756	31.482	847	19.920
2005	12.189	36.552	872	24.967
2006	13.234	38.988	1.156	28.091
2007	14.866	44.820	1.366	30.615
2008	17.711	47.759	1.383	34.603
2009	18.830	49.573	1.446	35.225
2010	20.471	56.471	1.431	36.744
2011	23.530	62.585	1.637	34.390
2012	25.301	64.632	1.372	35.586
2013	25.889	66.048	1.564	36.280

DATOS EN MILLONES DE EUROS, EXCEPTO EMPLEADOS

11. Propuestas de acuerdos

Propuestas de acuerdos para la Junta General Ordinaria de MAPFRE, S.A. a celebrar el 14 de marzo de 2014:

1. Aprobar las Cuentas Anuales, individuales y consolidadas, del ejercicio 2013.

2. Aprobar la gestión del Consejo de Administración durante el ejercicio 2013.

3. Ratificar el nombramiento de la consejera D.ª Catalina Miñarro Brugarolas, efectuado por el Consejo de Administración el 30 de octubre de 2013 por el procedimiento de cooptación para cubrir la vacante producida por la dimisión de D. Francisco Ruiz Risueño, y elegirla por un periodo de cuatro años, con el carácter de consejera independiente.

4. Reelegir por un nuevo periodo de cuatro años al consejero D. Antonio Huertas Mejías, con el carácter de consejero ejecutivo.

5. Reelegir por un nuevo periodo de cuatro años al consejero D. Francisco Vallejo Vallejo, con el carácter de consejero dominical.

6. Reelegir por un nuevo periodo de cuatro años al consejero D. Rafael Beca Borrego, con el carácter de consejero independiente, con efecto del día 29 de diciembre de 2014, fecha en que vence su actual mandato.

7. Reelegir por un nuevo periodo de cuatro años al consejero D. Rafael Fontoira Suris, con el carácter de consejero independiente.

8. Reelegir por un nuevo periodo de cuatro años al consejero D. Andrés Jiménez Herradón, con el carácter de consejero dominical.

9. Reelegir por un nuevo periodo de cuatro años al consejero D. Rafael Márquez Osorio, con el carácter de consejero dominical, con efecto del día 29 de diciembre de 2014, fecha en que vence su actual mandato.

10. Reelegir por un nuevo periodo de cuatro años a la consejera D.ª Francisca Martín Tabernero, con el carácter de consejera independiente.

11. Reelegir por un nuevo periodo de cuatro años al consejero D. Matías Salvá Bennasar, con el carácter de consejero independiente.

Dichas propuestas de ratificación y reelección cuentan con el informe favorable del Comité de Nombramientos y Retribuciones y se entenderán aprobadas, en su caso, sin perjuicio del cumplimiento de las previsiones estatutarias y de las normas de buen gobierno.

12. Aprobar la distribución de resultados del ejercicio 2013 propuesta por el Consejo de Administración y repartir, en consecuencia, un dividendo total de 0,13 euros brutos por acción a las acciones números 1 a 3.079.553.273, ambos inclusive. Parte de este dividendo, por importe de 0,05 euros brutos por acción, fue anticipado por acuerdo del Consejo de Administración adoptado el día 30 de octubre de 2013 y el resto, hasta el total acordado, es decir, 0,08 euros brutos por acción, se pagará en la fecha que determine el Consejo de Administración dentro del plazo comprendido entre el 1 de mayo y el 30 de junio de 2014.

13. Refrendar el Informe anual sobre remuneraciones de los consejeros que se somete a la Junta General con carácter consultivo.

Dicho Informe anual sobre remuneraciones de los consejeros cuenta con el informe favorable del Comité de Nombramientos y Retribuciones.

14. Prorrogar el nombramiento de la firma Ernst & Young, S.L. como Auditores de Cuentas de la Sociedad, tanto para las Cuentas Anuales Individuales como para las Cuentas Consolidadas, por un nuevo período de un año, es decir, para el ejercicio 2014, si bien, el nombramiento podrá ser revocado por la Junta General antes de que finalice dicho período si mediara justa causa.

15. Delegar las más amplias facultades en el Presidente y en el Secretario del Consejo de Administración para que cualquiera de ellos indistintamente, comparezca ante Notario y proceda a la ejecución y elevación a público de los presentes acuerdos mediante el otorgamiento de los documentos públicos y privados que fueren necesarios hasta su inscripción en el Registro Mercantil; con facultad expresa para realizar cuantas modificaciones, aclaraciones, rectificaciones y subsanaciones fueren precisas o necesarias para adaptar los acuerdos a la calificación del Registrador Mercantil y así obtener la plena inscripción de los mismos, o la inscripción parcial prevista en el artículo 63 del Reglamento del Registro Mercantil.

16. Autorizar al Consejo de Administración para aclarar e interpretar los anteriores acuerdos.

17. Agradecer a quienes participan en la gestión social su leal colaboración en este ejercicio.

