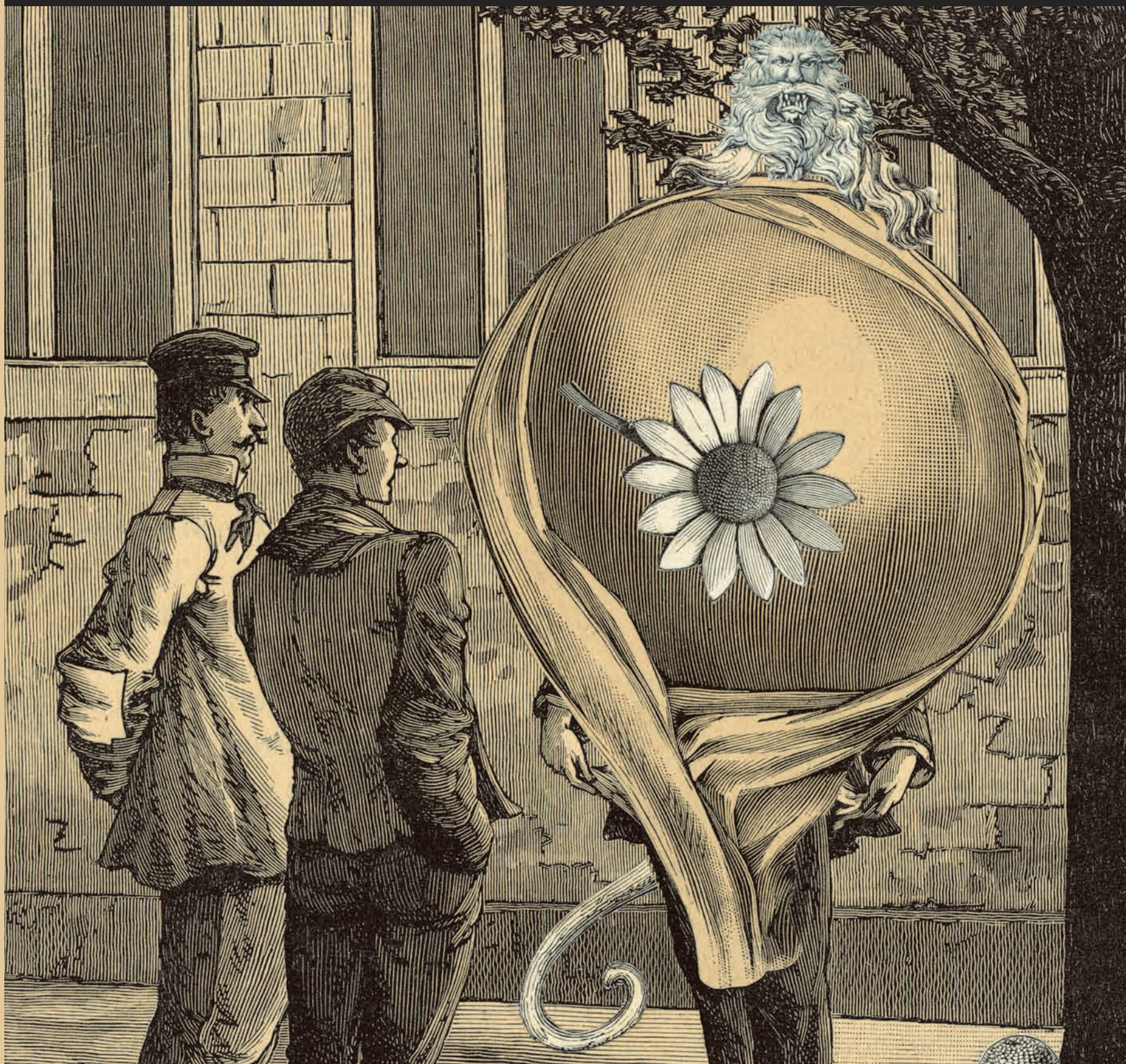


Acción Social | Ciencias del Seguro | Cultura | Medio Ambiente | Prevención | Salud | Seguridad Vial

# LaFundación

REVISTA DE FUNDACIÓN MAPFRE 3 Febrero 2009



MAX ERNST, *UNE SEMAINE DE BONTÉ* | ENCUESTO DE SEGURIDAD VIAL | ENTREVISTA A ROSA CONDE





VIDAD FUNDACIONAL

ACTIVIDAD FUNDACIONAL

**SEREMOS GRANDES SI CONTRIBUIMOS  
A QUE LA SOCIEDAD LO SEA  
CON NOSOTROS**



**FUNDACIÓN  
MAPFRE**

En FUNDACIÓN MAPFRE, a través de sus diferentes Institutos, trabajamos por la integración de los colectivos que más lo necesitan y fomentamos la seguridad y las actividades culturales para contribuir al progreso de la sociedad.

[www.fundacionmapfre.com](http://www.fundacionmapfre.com)



## Cuestionarse es mejorar en todos los ámbitos

Los que tenemos el privilegio de hacer posible cada número de esta Revista recordamos a menudo aquello que escribiera Ortega y Gasset, y algún otro antes y después que el filósofo: «Vivir es ponerse en cuestión todos los días». Este primer número de 2009 nos introduce en un debate tan de actualidad como los alimentos transgénicos; profundiza en la excelente muestra *Une semaine de bonté*, de Max Ernst, y nos acerca un poco más al genial artista. Rosa Conde, Directora de la prestigiosa e internacional Fundación Carolina, es la protagonista de nuestra entrevista en profundidad y merece la pena detenerse en sus opiniones.

La actualidad nos remite a crónicas sobre el éxito del MAPFRE Hay Festival en Cartagena de Indias y la visita de S.A.R. la Infanta Doña Elena a los proyectos sociales de FUNDACIÓN MAPFRE en Colombia. Un reportaje sobre el Encuentro Iberoamericano y del Caribe de Seguridad Vial nos hará reflexionar sobre los hábitos de conducir, y otro sobre Argentina, un país tan cercano, nos descubre sus bellezas increíbles. Sin olvidar la salud y la ergonomía, los estudios sobre discapacidad y las diferentes noticias de nuestro entorno, que tanto nos acercan a la realidad de cada instante.

Retomando a Ortega, es verdad que ningún proyecto puede construirse desde el olvido ni con desdén; y no es menos cierto que el mundo editorial (también el empresarial/institucional) es vivo y cambiante, y que crece, muda y debe mejorar todos los días. Este ejemplar de la Revista no es el mismo que aquel, su todavía cercano, número cero; ni será igual dentro de cinco años. También las revistas son entes que progresan, viven y se despiertan cada día a nuevas exigencias. Y hay que estar preparados para dar satisfacción a esas demandas, que son las sugerencias de nuestros lectores. Estamos fabricando con cada número una Revista del siglo XXI, y sólo triunfaremos si somos capaces de preguntarnos cada día, con rigor y lealtad, qué podemos hacer por mejorar estas páginas. Ése es nuestro principal afán. Gracias, como siempre, por leernos. ■



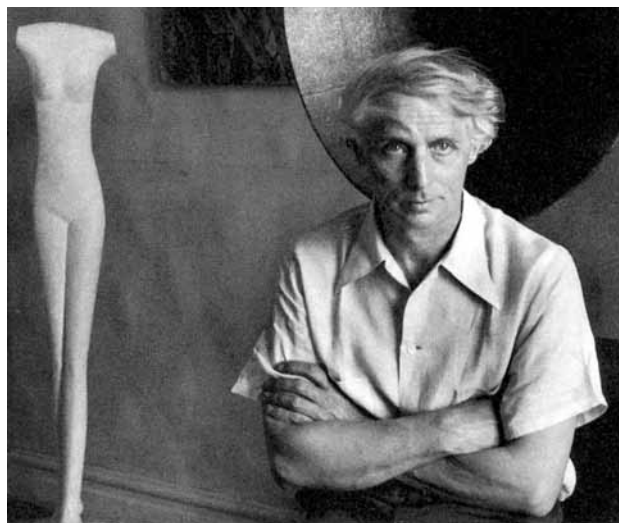
Max Ernst. Collage de *Une Semaine de bonté*, El leon de Belfort, 1933.



8 Entrevista. Rosa Conde.



16 La muestra. Max Ernst,  
*Une semaine de bonté*.



24 El artista. Max Ernst.

## LaFundación

FUNDACIÓN MAPFRE 3 Febrero 2009

**La Fundación** Revista de FUNDACIÓN MAPFRE

**Presidente del Consejo Editorial:** Alberto Manzano Martos

**Director y editor:** Juan José Almagro García

**Jefa de redacción y coordinación:** Luz García Cajete

**Edita:** Dirección General de Comunicación y  
Responsabilidad Social de MAPFRE

**Redacción y Publicidad:** Ctra. de Pozuelo 52.  
28220 Majadahonda. Madrid. Tel.: 91 581 50 73  
Fax: 91 581 83 82. E-mail: comunicacion@mapfre.com  
www.fundacionmapfre.com

**Distribuye:** EDITORIAL MAPFRE, S.A. Ctra. Pozuelo 52.  
28220 Majadahonda. Madrid. Tel.: 91 581 53 57.  
Fax: 91 581 18 83. edimap@mapfre.com

**Realización editorial:** Consultores de Comunicación  
y Marketing. COMARK XXI.  
direccion@comarkxxi.com

**Diseño gráfico:** Leonor Llorente

**Fotografía:** Jesús Antón, Alberto Carrasco, Miguel Gómez,  
Daniel Mordzinski, Jorge Moreiro, AGE Fotostock, Latinstock.

**Ilustraciones:** Illustration Stock

**Fotomecánica:** Lumimar

**Imprime:** C.G.A.

**Depósito legal:** M-26870-2008

**ISSN:** 1888-7813

La publicación de esta Revista no supone necesariamente para FUNDACIÓN MAPFRE conformidad con el contenido de los artículos y trabajos que en ella se contienen. Previa expresa autorización de los editores, y siempre citando su procedencia, está autorizada la reproducción de artículos y noticias.



42 Seguridad vial. I Encuentro Iberoamericano y del Caribe.



**34 Cultura.** MAPFRE Hay Festival en Cartagena de Indias: cultura en la calle.



**28 Exposición.** Picasso. Suite Vollard. París, 1930-1939.



**38 Patrimonio.** Rafael de Penagos en las colecciones MAPFRE.

**6 A favor, en contra:** Alimentos transgénicos, ¿una amenaza o una solución? Opinan Justo Corti Varela y David Sánchez Carpio.

**14 Actualidad.** S.A.R la Infanta Elena visita los proyectos sociales de FUNDACIÓN MAPFRE en Colombia.

**32 Exposiciones en otras sedes.**

**54 Acción social:** Emancipación de discapacitados intelectuales.

**58 Medio ambiente:** SIGRE. Recogida y reciclado de medicamentos.

**66 Seguros:** El Museo Virtual del Seguro se incorpora a la Red.

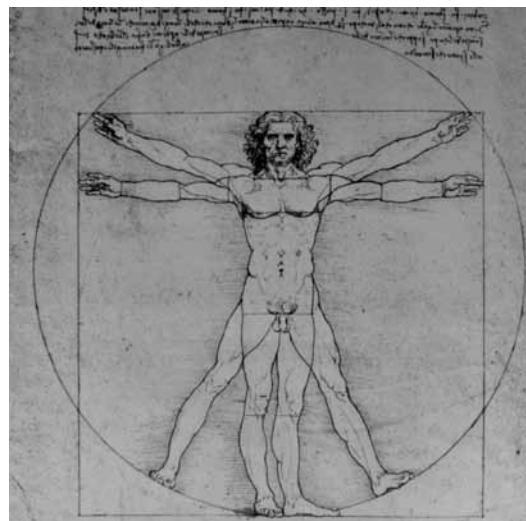
**68 Ver y leer:** Novedades.

**70 Noticias.**

**74 Agenda.**



**48 Países.** Argentina, un paraíso en permanente construcción.



**62 Salud.** Ergonomía, el arte de pensar un asiento y crear una silla.



**Alimentos transgénicos, ¿una amenaza o una solución?**

## Biotecnología con controles, por supuesto que sí

La asunción de la noción de «riesgo» es la frontera que ha marcado el paso a la modernidad. La voluntad de prever nuestro futuro, y cambiarlo si fuera preciso, ha conducido a la aprehensión y asunción de los riesgos, y con ello, al desarrollo económico basado en el progreso tecnológico.

La biotecnología no deja de ser una nueva herramienta técnica, que como la ingeniería química o nuclear, puede acarrear grandes beneficios y grandes peligros. Su particularidad deriva fundamentalmente del contexto histórico de su incorporación al mercado. La crisis de las «vacas locas» generó una gran sensibilización respecto a los alimentos, que a su vez y por fortuna, aceleró la incorporación del principio de precaución en la gestión de riesgos, justo en el momento en que se comenzaba a regular los transgénicos. Por tanto, la biotecnología es el primer cambio tecnológico de importancia al que se aplican los nuevos paradigmas desde su inicio. Los OGM (organismos genéticamente modificados) se evalúan antes de su incorporación al mercado, y en caso de existir la menor duda en torno a sus consecuencias sobre la salud o el medio ambiente, no son autorizados. En contraposición, conviene recordar que en la UE hay 100.000 sustancias químicas que nunca fueron evaluadas por el hecho de comercializarse desde antes de 1981, año en que entró en vigor el régimen de control previo.

Debatir sobre los riesgos a largo plazo de los OGM es, a mi juicio, una tarea esencialmente técnica y, probablemente, sólo el tiempo nos dará una respuesta precisa. Que los OGM tienen un potencial importante para mejorar la eficiencia y la calidad de la producción agrícola, tampoco lo dudo, especialmente en los países en desarrollo, al obtenerse buenos rendimientos con menores costes de producción. Comparto, sin embargo, ciertas críticas sobre el modo en que se eligen las prioridades de investigación y las distorsiones que acarrea el régimen de patentes. Éstas son tareas pendientes, aunque ello no es suficiente para justificar una prohibición.

El riesgo cero es sencillamente imposible. Los controles a que son sometidos los OGM son los más estrictos nunca aplicados y, si fuesen exigidos a otros productos, por ejemplo al queso de cabrales, tal vez nos veríamos obligados a eliminar una exquisitez de nuestra gastronomía. ■

**Justo Corti Varela**

es investigador del Instituto de Estudios Europeos y profesor asociado de la Universidad Carlos III. Realizó su tesis doctoral en la Universidad Complutense sobre la regulación de los OGM. Ha sido investigador postdoctoral del CNRS (París) en el marco del proyecto europeo CoExtra (sobre coexistencia de cultivos transgénicos). Entre otras publicaciones destaca su libro dedicado a la responsabilidad derivada de los OGM. También es autor del Cuaderno 127 de FUNDACIÓN MAPFRE sobre alimentos transgénicos.



JORGE MOREIRO



## Por una agricultura sostenible



JORGE MOREIRO

**David Sánchez Carpio**, Licenciado en Ciencias Ambientales por la Universidad Autónoma de Madrid. Diploma de Estudios Avanzados en Ecología y Medio Ambiente. (Realizado en la Universidad Autónoma de Madrid y la Universidad de Coimbra, Portugal). Involucrado en campañas contra los transgénicos desde hace más de cinco años. Trabaja para Amigos de la Tierra, como Responsable del Área de Agricultura y Alimentación.

Desde Amigos de la Tierra y desde el movimiento ecologista, apoyamos la investigación y el avance científico. Pero en el caso de los transgénicos, entendemos que la liberación al medio ambiente de estos nuevos seres vivos creados en el laboratorio supone riesgos demasiado elevados. Se están liberando en la naturaleza organismos de los que desconocemos casi todo, sin evaluar sus consecuencias a medio y largo plazo, convirtiendo la agricultura en un gran experimento a costa de nuestro medio ambiente y de nuestra salud. Y sin posibilidad de dar marcha atrás.

Llevamos ya más de diez años de cultivos transgénicos y están más que probados sus impactos sobre el medio ambiente, como el incremento en el uso de tóxicos (el uso de glifosato se ha multiplicado por 15 en EE.UU. desde su introducción), la generación de «malas hierbas» resistentes a los herbicidas, daños sobre la biodiversidad... Y cada vez tenemos más pruebas de sus daños sobre la salud, como la generación de nuevas alergias alimentarias, toxicidad e incluso daños sobre la fertilidad en ensayos con ratones. Los efectos de los transgénicos se han demostrado imprevisibles.

Ha quedado demostrada la imposibilidad de proteger la agricultura no transgénica de la contaminación genética. España es buena muestra de ello. Con más de 80.000 hectáreas cultivadas de maíz transgénico el año pasado, somos el único país de la UE que ha apostado por estos cultivos a gran escala. Y en las regiones donde más se utilizan (Aragón o Cataluña), el cultivo de maíz ecológico ha desaparecido por los reiterados casos de contaminación por polen transgénico.

La introducción de los transgénicos supone un paso más hacia una agricultura industrializada, dependiente de agroquímicos, que promueve los monocultivos. Son cultivos para el mercado internacional en detrimento de las necesidades de las comunidades locales y de la biodiversidad, atentando contra la agricultura sostenible y la soberanía alimentaria. Lejos de aportar beneficios para la humanidad, los transgénicos benefician tan sólo a las grandes multinacionales que los desarrollan y comercializan, que extienden su control sobre la agricultura y la alimentación mundial.

En Amigos de la Tierra defendemos una agricultura social y sostenible, que garantice una alimentación segura y de calidad para todos. Los transgénicos nos alejan de este modelo. ■



Fundación Carolina se constituyó en el año 2000 como una institución para la promoción de las relaciones culturales y la cooperación en materia educativa y científica entre España y los países iberoamericanos. Con Rosa Conde, esta fundación público-privada comenzó una nueva etapa en 2004 y es hoy, en palabras de su Directora, «una herramienta esencial de la política exterior y de la cooperación española».

# Rosa Conde

Nuestro objetivo es generar «cuerpo» entre América Latina

## ¿Cuál es el principal objetivo de la Fundación Carolina?

Fundación Carolina es una herramienta esencial en la política exterior y de cooperación española, que tiene como objetivo el intercambio de relaciones culturales, educativas y científicas con América Latina. Este intercambio se realiza a través de varias iniciativas que lleva a cabo la fundación, de las cuales la más importante es la inversión en capital humano, lo que nosotros denominamos programa de formación, que son becas para jóvenes estudiantes de América Latina que vienen a España a completar su formación universitaria. Tenemos becas de posgrado, de doctorado y de formación permanente; en total concedemos unas 1.800 becas al año, todas con una cobertura considerable, ya que a nuestros becarios no sólo se les financia la matrícula, el billete y el seguro médico, sino que se les proporcionan unos 1.200 euros mensuales para manutención y gastos. Además, cuentan con una tutoría continua por parte de la fundación, tanto en lo relacionado con la formación, como en lo que se refiere a su





y España



integración en la sociedad española, a través de conferencias, encuentros culturales, visitas de fin de semana... Nosotros pretendemos colaborar en la formación de estas personas para que cuando vuelvan a sus países contribuyan al desarrollo económico, social, político, cultural de éstos, pero también queremos aprovechar este tiempo para profundizar en las relaciones de España y América Latina; que estos jóvenes que vienen a España nos conozcan mejor y, por tanto, establezcan unas relaciones de continuidad a lo largo del tiempo. Nosotros potenciamos estas relaciones con un programa denominado Red Carolina, que pretende crear redes entre todas las personas que se han beneficiado de alguna beca de la fundación, de forma que su relación con España no se limite sólo a su estancia en este país, sino que se mantenga a lo largo del tiempo. Tenga en cuenta que a través de los distintos programas de la fundación, en torno a 2.200-2.300 personas vienen cada año a España; si mantenemos esta actividad a lo largo de diez años, habrá más de 20.000 personas que hayan venido a España a hacer un intercambio cultural, educativo o científico con nosotros. Por tanto, es una Red que va generando cuerpo entre América Latina y nuestro país, algo que es, en definitiva, el objetivo de la fundación.

**En su opinión, ¿cómo son esas relaciones entre América Latina y España? ¿Cree que han ido cambiando en estos últimos años?**

Desde el inicio de la transición, los distintos gobiernos españoles han considerado a América Latina el eje fundamental de su política exterior, especialmente entre 1982 y 1996, pero no podemos olvidar que también tienen una parte importante en ese acercamiento las inversiones que hicieron las empresas españolas en América Latina en la década de los noventa.

Actualmente Iberoamérica es un elemento esencial de la política exterior y de cooperación del Gobierno español,





«El éxito de la fundación radica en su carácter público-privado, por el que tiene en cuenta nuestra política exterior y los intereses de nuestras empresas en América Latina»

y también es fundamental para nuestras empresas, que reciben una parte importante de sus beneficios de esta zona. En este sentido, la importancia que tiene Fundación Carolina es que integra esas dos facetas, ya que se trata de una fundación público-privada que en sus objetivos, en sus iniciativas, en su trayectoria tiene en cuenta la política exterior y de cooperación española y también los intereses de nuestras empresas en América Latina. El éxito de Fundación Carolina está precisamente en esta alianza público-privada, que tiene que ver no sólo con el presupuesto de la propia fundación —que es un 60 por ciento público y un 40 por ciento privado—, sino también en el proceso de toma de decisiones, ya que tanto los patronos públicos como los privados tienen mucho que decir. Nuestros patronatos funcionan con cierto grado de fuerza con el fin de dar las orientaciones necesarias a la dirección de la fundación para que lleve a cabo sus trabajos, sus investigaciones, sus becas...

#### **¿Y en cuanto a la visión de España desde América Latina?**

La imagen de España en América Latina ha tenido algunas quiebras a lo largo del tiempo, precisamente por las relaciones especiales y el simbolismo que tiene España en la zona. A veces, incluso, se han identificado algunos problemas específicos de la región con la posición de España, pero ahora yo creo que, tanto desde el punto de vista político como desde el de las empresas, estamos atravesando un buen periodo, aunque lógicamente, haya empresas que tengan algún problema coyuntural en algún país. Este buen momento tiene que ver con la posición de las empresas en América Latina, adonde llegan no sólo para beneficiarse y enriquecerse, sino también para hacer una labor importante en los países donde están invirtiendo. Casi todas nuestras empresas operan en servicios básicos de la comunidad, por lo que no pueden permanecer ajenas a lo que les pase a los ciudadanos. Yo

creo que todas ellas tienen en marcha programas de responsabilidad y acción social muy sólidos. Esta Fundación ha hecho un estudio a lo largo de tres años con el objetivo de analizar lo que están haciendo las empresas que colaboran con nosotros en responsabilidad social en América Latina y resulta que son pioneras en este campo, y eso es muy importante, como también lo son las buenas relaciones del Gobierno español con el conjunto de la región. En este momento tenemos una relación excelente con todos los gobiernos de todos los países, sea cual sea el color político del gobernante, por lo que yo creo que si unimos el esfuerzo político, el económico, además de los intercambios culturales que se realizan a través de personal de muchas universidades y otras instituciones, la mirada de España a América Latina es muy positiva, y eso se nota en las encuestas que estamos haciendo, y también, en términos generales, estamos viendo que en América Latina la visión de España es cada vez mejor, cada vez más sólida y está menos empañada por lo que ha sido una parte de nuestra historia que para nuestras nuevas generaciones es completamente ajena.

#### **Hemos hablado de las becas, pero ¿qué otros proyectos tiene en marcha Fundación Carolina?**

El programa de formación es la parte más importante de nuestra actividad —en torno al 80 por ciento—, pero la fundación tiene otros proyectos que son también especialmente importantes para las relaciones con América Latina. Uno es nuestro programa de investigación, que se realiza a través del Centro de Estudios para América Latina y la Cooperación, por el que estamos analizando los principales problemas con los que se encuentra la región en este momento, y lo estamos haciendo no de forma aislada, sino en relación con otras grandes instituciones de investigación y de estudio de América Latina, —como pueden ser la Comisión Económica para Améri-



«Otorgamos, mediante una rigurosa selección, 1.800 becas de posgrado, doctorado y formación permanente, que incluyen los costes académicos, el viaje, y una cantidad para manutención y gastos personales»

ca Latina y el Caribe (CEPAL), la Facultad Latinoamericana de Ciencias Sociales (FLACSO), el Programa de Naciones Unidas para el Desarrollo o distintas fundaciones de ex presidentes de la zona—. Lo que nosotros pretendemos es generar pensamiento e ideas que faciliten el proceso de toma de decisiones de nuestro Gobierno y de nuestros empresarios.

En el marco del objetivo de estrechar lazos con América Latina, es muy interesante el programa internacional de visitantes. Se trata del único programa que hay en España de este tipo, por el que traemos a este país a personalidades, preferentemente jóvenes, que tengan posibilidades de liderazgo futuro en América Latina, en las áreas política, económica, social y cultural, y los traemos, en visitas individuales o de grupo, para estancias de una semana o quince días, con un programa específico para cada caso. Este programa les permite conocer España, conocer el área concreta en la que están trabajando, y además facilita el estrechamiento de lazos, la creación de redes, entre España y América Latina.

Por último, dado que, como he comentado anteriormente, somos una institución de alianza público-privada, tenemos un programa de responsabilidad social para trabajar con nuestras empresas en las iniciativas de acción social y de responsabilidad social en América Latina. Este programa va destinado a abrir debates, a apoyar las iniciativas de nuestras empresas y su tarea en la región, con el fin de que tengan más visibilidad.

**¿Resulta difícil conseguir el apoyo y la participación de las empresas en los proyectos de Fundación Carolina?**

Desde mi experiencia tengo que decir que no me ha resultado nada difícil, siempre que he pedido algún tipo de ayuda, sea económica o de otra clase, la he recibido; la

reacción es muy positiva, al igual que sus intervenciones en el patronato, sus relaciones directas conmigo... Yo creo que la razón es que ven claramente que se trata de una fundación que es un auténtico instrumento de cooperación con América Latina, algo en lo que tienen un gran interés. No están destinando dinero a un fondo perdido, sino que están invirtiendo en unos proyectos que tienen visibilidad inmediata en América Latina y, por tanto, están invirtiendo en sociedades en las que también quieren participar en el desarrollo político, económico, cultural y social.

**¿Ha encontrado alguna dificultad especial en el desarrollo de su tarea al frente de esta fundación?**

Lógicamente, todos los trabajos tienen dificultades, en nuestro caso quizá lo más difícil sea tener que seleccionar 1.800 personas entre 180.000 solicitudes para la concesión de nuestras becas. Nosotros tenemos el compromiso de dar becas a la excelencia, por lo que se trata de un proceso de selección duro y riguroso, que se extiende a lo largo de varios meses, y que conlleva una gestión muy compleja. Fuera de eso, las dificultades son menores. Nuestra relación con las diferentes instituciones es muy positiva, tenemos el apoyo del Gobierno y de las empresas, no hemos recibido ninguna crítica por parte de la oposición, tenemos convenios de colaboración con casi todas las universidades públicas españolas, con ONG... En América Latina la imagen de la fundación también es muy positiva, por lo que por ese lado no podemos mencionar ninguna dificultad especial.

**Me gustaría que me comentase los proyectos que mantienen conjuntamente FUNDACIÓN MAPFRE y Fundación Carolina.**

Nuestra principal colaboración se centra en el Master de Estudios Hispánicos, el más importante de los que tiene





en marcha nuestra fundación, en el que FUNDACIÓN MAPFRE nos apoya con la financiación de las becas. Además de este importante programa de formación, este año FUNDACIÓN MAPFRE ha colaborado en el Programa Internacional de Visitantes, por el que hemos traído a España a un buen número de periodistas culturales de América Latina, y que ha tenido un excelente resultado, como también siempre ha sido excelente el apoyo que nos ha dado FUNDACIÓN MAPFRE a través de la Casa MAPFRE en Cartagena de Indias (Colombia) para el desarrollo de diversas actividades en sus instalaciones. Tenemos que decir, por tanto, que nuestras relaciones con FUNDACIÓN MAPFRE son muy estrechas, y su apoyo continuo, tanto para la puesta en marcha de actividades, la toma de decisiones o la ayuda económica. ■

**Rosa Conde**, Licenciada en CC. Políticas por la Universidad Complutense de Madrid, ha estado ligada a la política española durante décadas. En 1988 fue nombrada ministra portavoz del Gobierno en la tercera legislatura del Gobierno socialista, al tiempo que era elegida diputada al Congreso hasta el año 2004. Entre 1993 y 1996 ocupó la Secretaría General de la Presidencia del Gobierno. Es Directora de Fundación Carolina desde 2004.

# S.A.R. La Infanta D<sup>a</sup> Elena visita por primera vez los proyectos sociales

La Directora de Proyectos Sociales y Culturales de FUNDACIÓN MAPFRE, S.A.R. la Infanta D<sup>a</sup> Elena, ha visitado por primera vez algunos de los proyectos de Acción Social que esta institución promueve en Colombia. D<sup>a</sup> Elena ha estado acompañada en este viaje por los Directores Generales del Instituto de Acción Social y del Instituto de Cultura de FUNDACIÓN MAPFRE, Fernando Garrido y Pablo Jiménez Buriello, respectivamente, además de por la Presidenta de MAPFRE en Colombia, Victoria Bejarano, entre otros. D<sup>a</sup> Elena asistió también al MAPFRE Hay Festival celebrado en Cartagena de Indias los días 31 de enero y 1 y 2 de febrero, evento cultural del que FUNDACIÓN MAPFRE es socio organizador.



En el área de Acción Social FUNDACIÓN MAPFRE mantiene acuerdos con diversas organizaciones para mejorar la educación y la calidad de vida de niños y jóvenes en Colombia. En los dos últimos años se han puesto en marcha tres proyectos: un programa educativo de integración de menores y jóvenes en los barrios de Bella Flor y San José de los Sauces en Ciudad Bolívar, Bogotá; un programa de integración social y comunitaria de niños y jóvenes discapacitados en Cartagena de Indias; y un proyecto de educación integral para la población del Corregimiento de La Boquilla y sus Veredas, con la creación del Centro Comunitario para la población de la Vereda de Tierra Baja. En 2009 FUNDACIÓN MAPFRE ha aprobado la puesta en marcha de otros seis proyectos relacionados con la integración social en Colombia.

La primera visita realizada por D<sup>a</sup> Elena tuvo lugar el día 28 de enero, y su destino fue el barrio de Bella Flor, en Bogotá. En esta ocasión estuvo acompañada por la Primera Dama de Colombia, Lina Moreno de Uribe. Este proyecto se enmarca en el acuerdo firmado por FUNDACIÓN MAPFRE, a través de su Instituto de Acción Social, con la ONG Codespa. Las actuaciones están desarrolladas por la Fundación Laudes Infantis, socio local de Codespa.

Al día siguiente la Infanta D<sup>a</sup> Elena visitó el proyecto social de la población del Corregimiento de La Boquilla,



# de FUNDACIÓN MAPFRE en Colombia



Izquierda: S.A.R. la Infanta Elena junto a Lina Moreno de Uribe, Primera Dama de Colombia. Arriba: Fernando Garrido, Director General de Instituto de Acción Social de FUNDACIÓN MAPFRE, ambos en distintos momentos de su visita al barrio Bella Flor, en Bogotá. Derecha: la Infanta con los niños de La Boquilla, en Cartagena de Indias.



en la Vereda de Tierra Baja, Cartagena de Indias, y que tiene como objetivo la integración social y comunitaria de niños y jóvenes discapacitados. Este proyecto, gestionado por la ONG Pro Boquilla, prevé la construcción de un centro integral comunitario que promueva el desarrollo de la población de la zona. Sus beneficiarios directos serán más de 200 familias.

**Nuevos proyectos.** Además de los mencionados, FUNDACIÓN MAPFRE, a través de su Instituto de Acción Social, ha firmado acuerdos para la puesta en marcha de seis proyectos más en 2009:

- Acuerdo con la Fundación Un Techo para Colombia para contribuir al desarrollo social (educación, vivienda, generación de empleo) de la población de la zona de Bogotá D.C. y su zona de influencia directa. Este proyecto tendrá alrededor de 1.700 beneficiarios directos (más de 3.000 indirectos).
- Contribuir a la mejora de la calidad escolar impartida en la localidad de la Vereda el Hato, en el Municipio de Suárez (Cauca). Con este proyecto, desarrollado por la Organización Plan International Inc, se garantiza a niños y niñas de la Institución Educativa Santa Marta una educación de calidad que permita el desarrollo del aprendizaje en un entorno seguro.
- Puesta en marcha de un Centro de atención funcional dirigido a personas con discapacidad cognitiva leve y moderada, en colaboración con la Fundación Madre Teresa de Calcuta. El centro ofrecerá atención terapéutica integral a 80 niños y jóvenes, para lo que contará con un equipo terapéutico, encaminado al fortalecimiento de las habilidades de los beneficiarios para conseguir su integración social.
- Convenio con la Fundación Ayuda a la Infancia (Bambi, Medellín) para la atención integral a niños y niñas entre 0 y 6 años de edad. En el modelo de atención de Hogares Bambi, se acoge al niño que se encuentra expuesto al mayor riesgo social, y un equipo interdisciplinario conformado por psicólogos, trabajadores sociales, médicos y nutricionistas, entre otros, realiza un proceso de recuperación integral orientado a reestablecer en el niño un sano desarrollo y garantizar sus derechos.
- Acuerdo con el Secretariado Social de Soacha para la concesión de becas integrales a 27 niñas de este municipio (Soacha – Cundinamarca).
- Convenio con la Fundación Dharma para el tratamiento de niños con cáncer. Esta fundación, radicada en Bogotá, acoge niños de todo el país. En total se beneficiarían de la contribución de FUNDACIÓN MAPFRE a este proyecto más de 100 niños y jóvenes. ■

Los *collages* originales de *Une semaine de bonté* (1933), de Max Ernst, son uno de los secretos mejor guardados del arte del siglo XX, y ello a pesar de constituir una de las obras maestras del surrealismo. La única vez que, con anterioridad al periplo expositivo del que forma parte esta muestra, se expuso la serie, fue precisamente en Madrid, entre los meses de marzo y abril de 1936. Juan de la Encina, entonces Director del Museo Nacional de Arte Moderno, demostró un gran conocimiento del arte del momento y apostó por una obra que aún hoy resulta de una vigencia incuestionable. FUNDACIÓN MAPFRE. Sala de Exposiciones Pº Recoletos, 23. Madrid. Del 11 de febrero al 31 de mayo de 2009.

Texto y Fotos: Instituto de Cultura de FUNDACIÓN MAPFRE

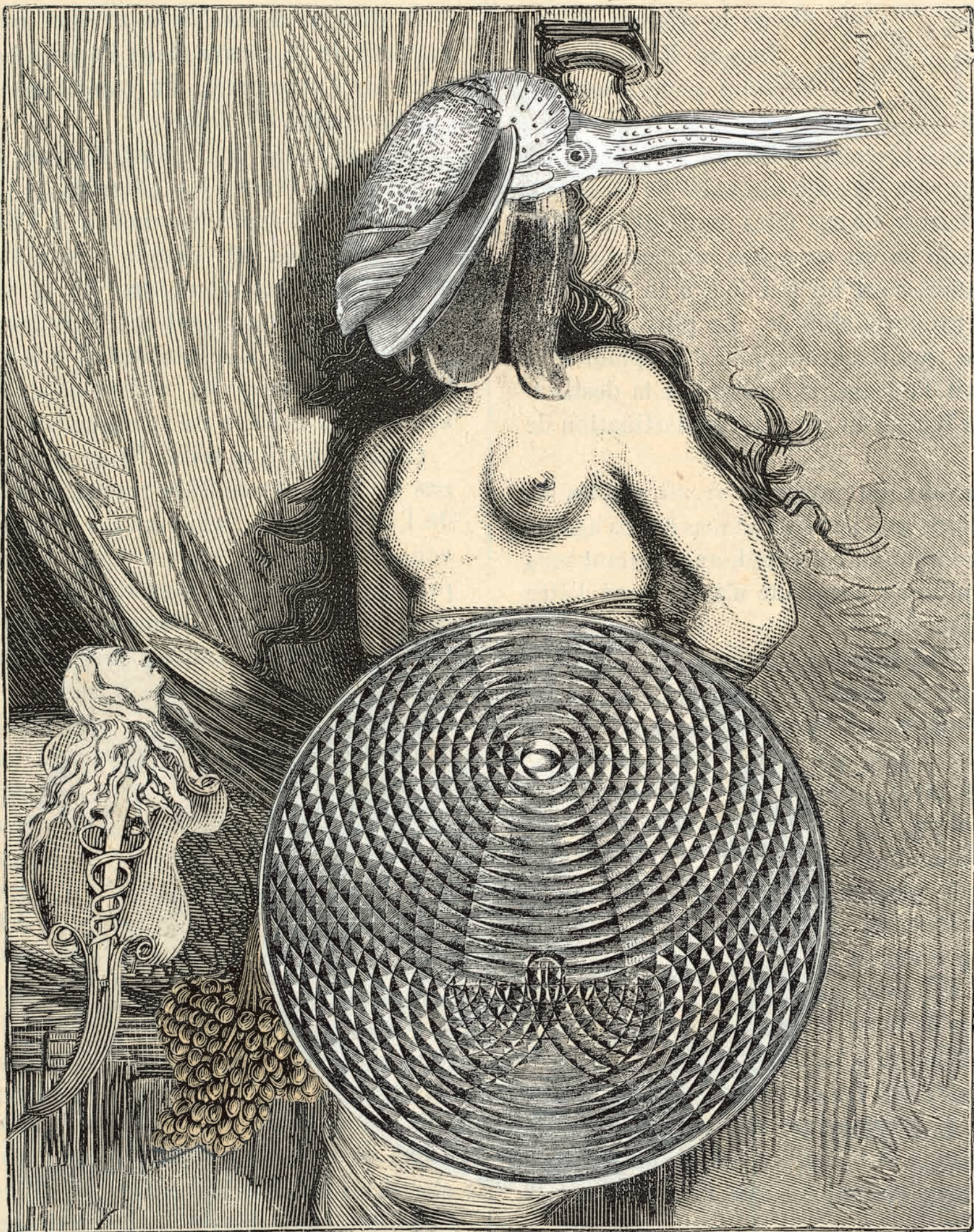
# Max Ernst

*Une semaine de bonté*: universo de radical contemporaneidad

## *La clé des chants*

Este cuaderno está dedicado a la mujer y a su capacidad de conocimiento alternativo a través del éxtasis y el estado de histeria. En la mayoría de los *collages* las mujeres aparecen flotando y con la espalda arqueada, salvo en este primero donde está transformada por un molusco y un dibujo hipnotizador.





la cle' des chants. 1.

max cras +





En diferentes contextos, la relación entre los sexos es el tema central de las escenas. Persecución, asalto, secuestro, tortura, castigo corporal y finalmente asesinato se encuentran en el corazón del argumento.



## *Le lion de Belfort*

Con *El león de Belfort*, Max Ernst sitúa en la cabecera de *Une semaine de bonté* un triple retrato del poder: como símbolo, como modelo histórico y como animal. El motivo que da continuidad a la trama es, pues, el del hombre con cabeza de león, que ostenta medallas y condecoraciones, representando así la autoridad social, estatal o eclesiástica. El artista toma los atributos de los poderes establecidos y los dota de un discurso alternativo.





## L'eau

A las escenas donde la violencia era provocada por el hombre como símbolo del poder establecido, siguen ahora las que muestran todo el poder y la fuerza de la naturaleza encarnada en el agua. Ésta derriba puentes, inunda las calles de París, irrumpe en dormitorios y viviendas, y ahoga a sus ocupantes. El artista crea un auténtico diluvio en el que se sumerge y disuelve el mundo burgués. La mujer aparece dominando el elemento, flota y gobierna sobre él.



Peau 3

max ernst



Los collages de esta serie están caracterizados por el movimiento de las olas que el agua produce. Este cuaderno sirvió de inspiración para un fragmento de la obra audiovisual *Dreams that money can buy*, de Hans Richter (1946), dedicado al deseo, y plasmado como un sueño. Max Ernst colaboró escribiendo, dirigiendo y actuando en la misma, en la que también participaron Man Ray, Marcel Duchamp y Alexander Calder entre otros. Varios collages de este cuaderno, entre ellos concretamente los numerados por el artista como 10, 11, 12 y 27, cobran vida en la película.





personajes portando como atributos alas de dragón, de murciélago y de ángel, representan el drama social y la tragedia del amor en una especie de «infierno burgués».

Las imágenes inscritas en los cuadros, puertas y biombos simbolizan las pasiones secretas, los miedos y deseos de la burguesía, y juegan con el concepto del cuadro dentro del cuadro.



## La cour du dragon

El fuego se contrapone a la fuerza de la naturaleza representada antes por el agua. Este capítulo es el más extenso en número de collages y en el que existe una mayor uniformidad en la narración; esta impresión se debe a que, para su elaboración, Max Ernst recurrió prácticamente a una sola fuente: la novela *Martyre*, de Adolphe d'Ennery.

La acción comienza en la *Cour du Dragon* de París y luego penetra en los salones de la burguesía, donde el ambiente de confort se manifiesta en la profusión de tejidos, cortinajes, muebles tapizados y adornos. Los reptiles pueblan unas escenas cuyos





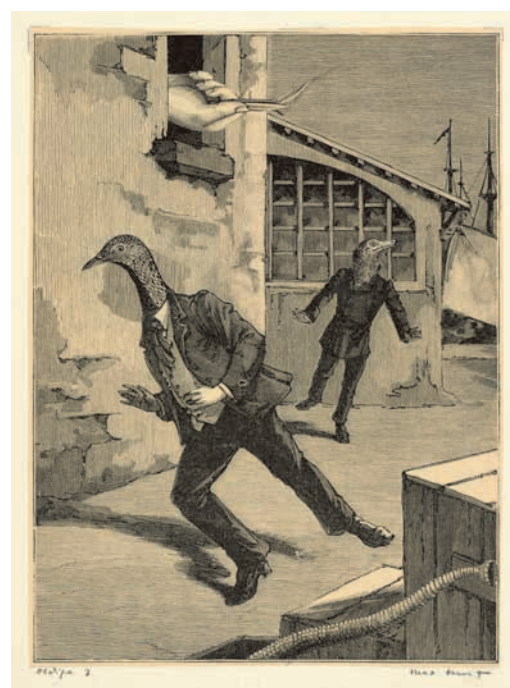
# Edipo

A través de la figura mítica de Edipo, representado por el hombre-pájaro cuya cabeza varía de unas escenas a otras, se recuerda en este capítulo el argumento de la tragedia griega, desde el parricidio que el protagonista perpetra en la persona de su padre para después desposar a su madre, hasta el enigma que le plantea la esfinge. El episodio que da nombre a



edipe 25

max ernst

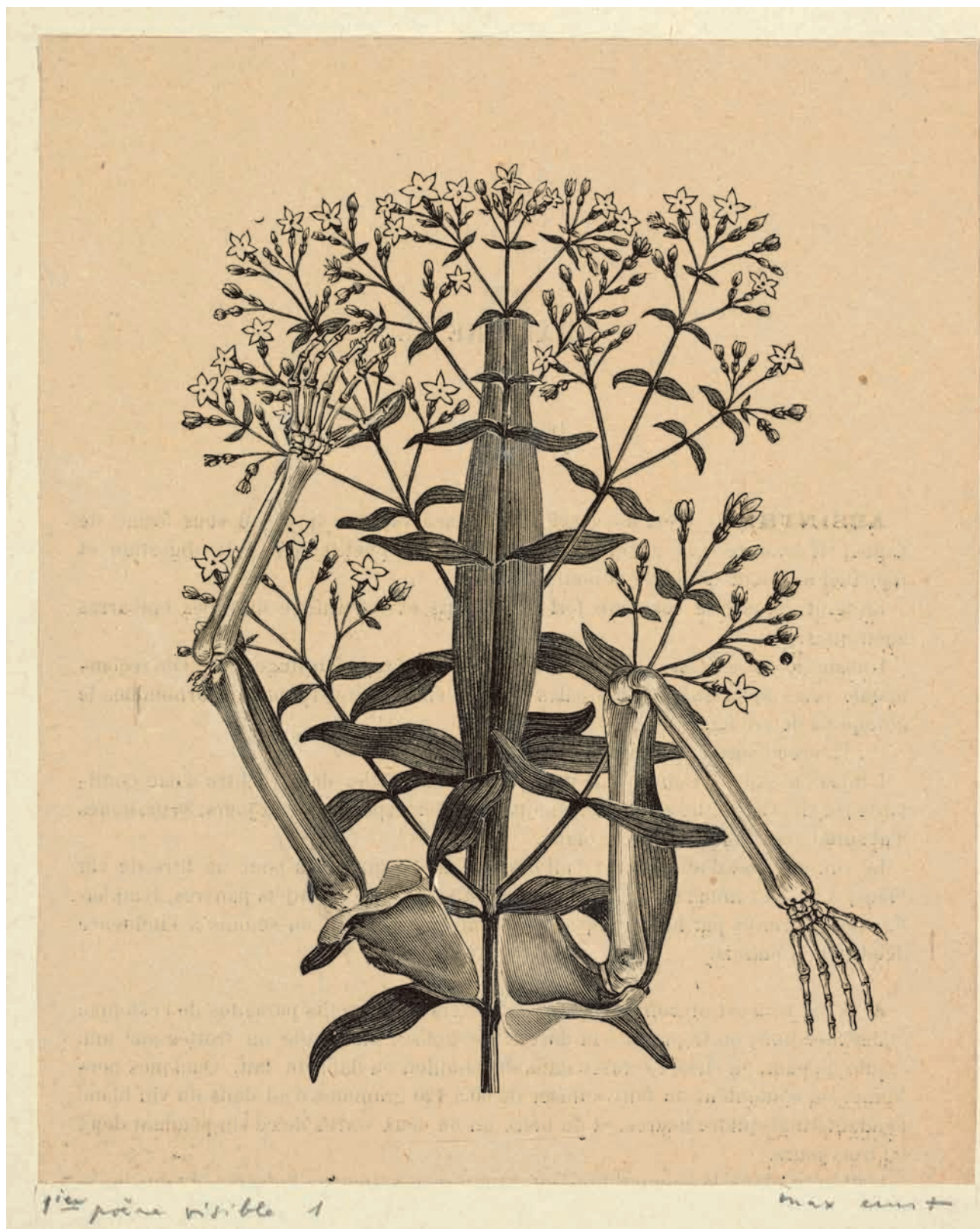


Edipo, «el de los pies hinchados», es utilizado y trastocado por el artista en el *collage* número 25: el hombre-pájaro atraviesa con una daga el pie de una mujer desnuda, flotante pero indefensa. En algunos *collages* encontramos motivos como los nidos o cestas de huevos, que aparecen como pequeños detalles en las esquinas, casi escondidos. En este universo paralelo del hombre pájaro, algunos expertos han querido también ver un eco de Loplop, el mismo hombre pájaro y alter ego del artista, que en sueños se le aparecía a Max Ernst y le hacía revelaciones.



## *L'intérieur de la vue. Deuxième poème visible*

La actividad frenética de los anteriores *collages*, rebosantes de figuras, se ve en este capítulo reemplazada por una tranquilidad expectante, una limpieza serena en las formas. Imperan las imágenes emblemáticas que, a través de una combinación de plantas y esqueletos, aluden a la vida y a la muerte, al comienzo y al fin. En otros *collages* se parafrasea la creación de Eva y el nacimiento de Venus. En los dos *collages* que forman el tercer y último «poema visible», Max Ernst evoca el universo del artista, preñado en forma de huevo —como un mundo frágil y aún secreto—, y su órgano sensorial principal, el ojo.





**Werner Spies**

(Tübingen, 1 abril, 1937).  
 Historiador del arte,  
 pensador y crítico.  
 Experto en Picasso y Max  
 Ernst. Sus trabajos sobre  
 surrealismo y cubismo  
 son esenciales para el  
 estudio de estos  
 movimientos. Director  
 del Musée National d'Art  
 Moderne de París de  
 1997 al año 2000.



## El ojo en la punta de la lengua

Los originales que sirvieron para confeccionar la novela-collage *Une semaine de bonté* en el año 1933, hasta la fecha sólo se exhibieron en una única ocasión. Fue en 1936, cuando Max Ernst, atendiendo a una petición de Paul Éluard, prestó los collages al Museo de Arte Moderno de Madrid.

El artista había compuesto la novela collage *Une semaine de bonté* en 1933 en el castillo de Vigoleno, cerca de Piacenza. Se había llevado de París una maleta llena de novelas ilustradas y de catálogos de viñetas, todas del siglo XIX. Valentine Hugo recuerda como no podía conciliar el sueño por las noches, porque en la habitación de al lado Max Ernst se dedicaba a su particular *práctica de la anatomía*: «A través de la puerta cerrada se oía un tintineo duro, metálico. Pero no entendí a qué se debía hasta el día que bajé un gran libro de la estantería. Se trataba de *El paraíso perdido* con grandes ilustraciones de Gustave Doré. Ví que todas las estampas estaban cortadas. Y el ruido era el sonido de la tijera, cada vez que Max Ernst la volvía a colocar en la mesa».

Aparte de estos pocos detalles extraídos de Doré, los collages se nutren de un magma anónimo. Libros como *Martyre* de Adolphe d'Ennery, *Mémoires de Monsieur Claude* o *Les Démonées de Paris* de Jules Mary están repletos de escenas de cárceles, ejecuciones, autopsias, depósitos de cadáveres, actuaciones de sonámbulos, sótanos oscuros, charcos de sangre y ataúdes. Max Ernst logra transformar estas imágenes de partida con unas pocas maniobras. Con toda naturalidad hace salir colas de diablo y alas de ángeles caídos de faldas y cortinas en catacumbas sofocantes y reptiles y serpientes desenroscarse de calurosos invernáculos. Trae a la memoria la sobrecogedora afirmación de Flaubert, que lo único que pretendía con *Madame Bovary* era crear la imagen de un oscuro rincón de un salón lleno de cucarachas.

*Une semaine de bonté* en seguida contó con muchos admiradores al igual que otras novelas collage de Max Ernst. Cabe citar a Lotte Lenya, Kurt Weill y Charlie Chaplin entre otros. Chaplin dijo que *La femme 100 têtes* era el único libro que se llevaría a un viaje alrededor del mundo. En su juego con lo abstruso, Max Ernst tiene experiencias propias a las que recurrir, pero también le sirven sus lecturas favoritas, como por ejemplo Lichtenberg, Jean Paul, E.T.A. Hoffmann, Heine y Lewis Carroll. La obsesión hermenéutica que se apodera del espectador y que le hace enredarse en intentos de interpretación hasta la extenuación, no deja de evocar a Kafka, en cuya obra temprana se encuentran ilustraciones de Max Ernst. Nunca olvidaré las horas durante las cuales contemplamos juntos estas historias en imágenes. Max Ernst invitaba a palpar los collages con la punta de los dedos, a descifrarlos como si de escritura Braille se tratara. Pues sólo de esta manera se aprecian los alabeos casi imperceptibles del material. Aparte de esto, lo único que delata la intervención, es la variación en el colorido de los trozos de papel pegados.

A Max Ernst le importaba mucho el «carácter silencioso» de la novela-collage. Estaba en juego la autonomía de los collages y de la pintura del surrealismo. Cuando le conté a Max Ernst que Michel Butor había sugerido ponerle pies de ilustraciones a los collages de *Une semaine de bonté*, rechazó la oferta. No quería romper el silencio. Al igual que Kafka parecía querer decir que se contentaba con mostrar lo que tenía, sin más explicaciones. Lo que vemos, no aporta una información inequívoca, el ojo lo lleva definitivamente en la punta de la lengua. ■

# Max Ernst, la mirada salvaje

«*El collage... los chispazos de la poesía que salta al*

Ernst fue un artista fascinante y fascinado. Los mundos que le rodeaban, reales y oníricos, eran fuentes inagotables de inspiración y visión. Él mismo era su fuente inagotable. La suya es la mirada polifacética y polivalente de un artista escultor, pintor y escritor. Incómodo y difícil, el arte de Ernst exige precisamente ese esfuerzo extra por parte del espectador. Un esfuerzo de atención que se ve claramente resarcido ante cualquiera de sus obras, y en especial ante los *collages* de *Une semaine de bonté*.

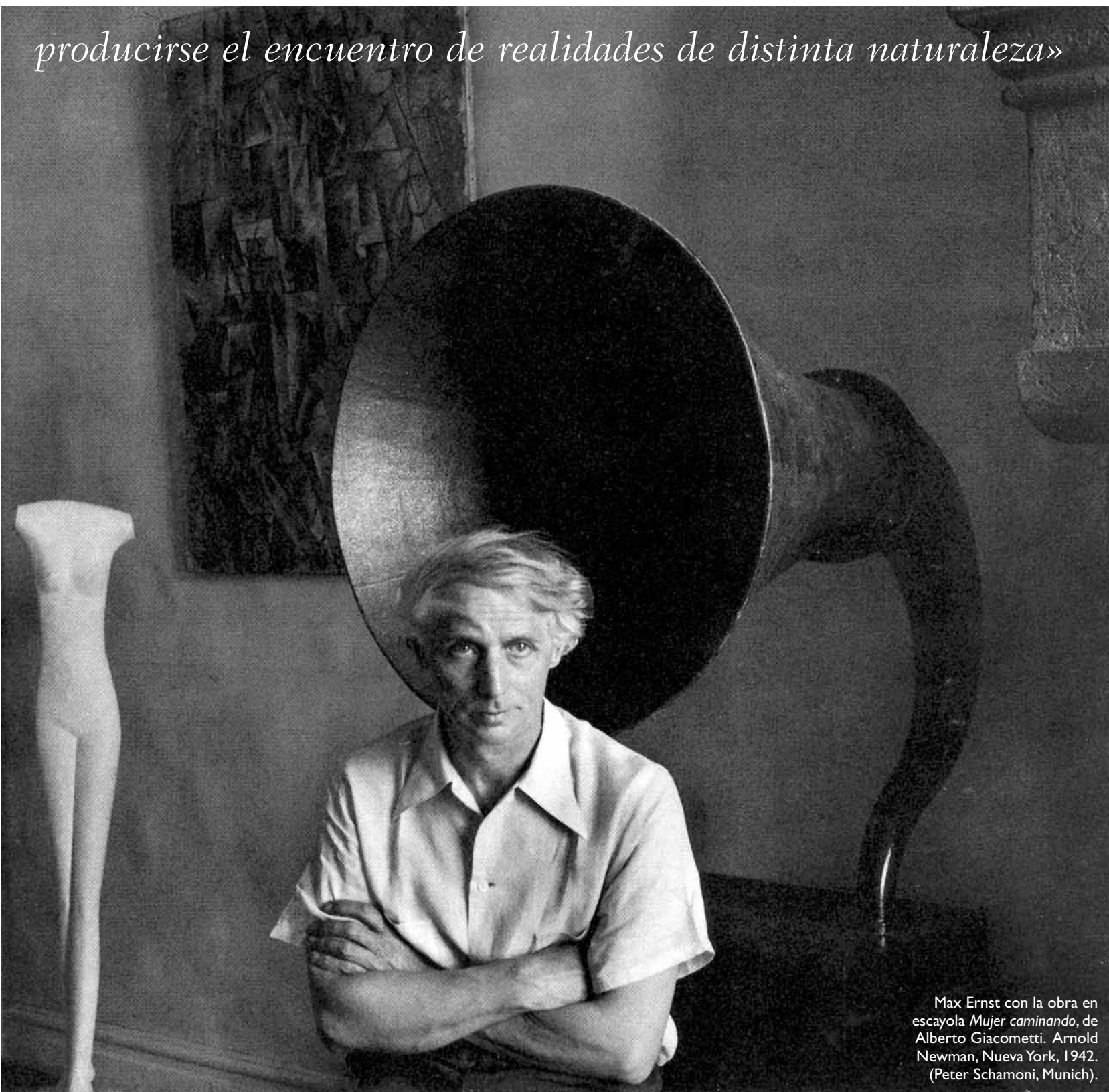
Decía Lautréamont sobre el *collage* gráfico que era «hermoso como el encuentro casual de una máquina de coser con un paraguas sobre una mesa de autopsias». La mirada de Max Ernst responde curiosamente a esta hermosa descripción: es insólita, nueva y abrumadora. Las obras de Max Ernst tienen un sello característico como las de Picasso o Lucio Fontana: son obras automáticamente reconocibles al ojo del espectador. Son obras que automáticamente obligan a un esfuerzo de observación.

*Une semaine de bonté* es una obra atemporal. Atemporal porque su sentido se ha conservado intacto y vigente. Porque ya ha derivado en obras cinematográficas clásicas como *Dreams that money can buy* de Hans Richter —en la que el propio Ernst hizo una recreación de los *collages* y participó como guionista y director— o de culto como *Man's world disillusionment and hope: une semaine de bonté ou les sept elements capitaux* de Jean Desvilles, donde algunos *collages* aparecen animados. Porque todavía influye de manera clara (y rastreable) en artistas contemporáneos; porque en estos *collages*, Ernst fusiona el S. XIX y el S. XX para entrar ahora en el S. XXI. Porque lleva a la vanguardia los clichés del folletín romántico, y a día de hoy no resulta una obra añeja.

No es una coincidencia que el artista realizara esta obra en la época en la que las fronteras entre la alta y la baja cultura habían sido trasgredidas por fenómenos como el cine, o creaciones como las primeras viñetas agrupadas en forma de cómics. Con esta novela-*collage*, Ernst quiebra las fronteras de sentido formal y conceptual al usar ilustraciones de folletines para dotarlas de un sentido nuevo, radical y subversivo, chocante y polémico, pero también profundo y desolador. Se abstiene del uso de las palabras por dos razones esenciales: en primer lugar porque ya no las necesita (en sus dos novelas-*collages* previas —*La femme 100 têtes* (1929) y *Rêve d'une petite fille qui voulut entrer au Carmel* (1930)— sí utilizó pequeños fragmentos de texto), y así prescinde de este apoyo; y en segundo lugar,



*producirse el encuentro de realidades de distinta naturaleza»*



Max Ernst con la obra en  
escayola *Mujer caminando*, de  
Alberto Giacometti. Arnold  
Newman, Nueva York, 1942.  
(Peter Schamoni, Munich).



*«Un pintor puede saber lo que no quiere. Pero ¡ay de él si sabe lo que quiere!  
Cuando un pintor se ha encontrado, está perdido»*

porque de esta manera ataca de manera clara pero sutil a quienes querían ver en el surrealismo un movimiento esencialmente literario, recordándoles que la imagen en todas sus formas de creación se encuentra enraizada y asentada en este movimiento desde el primer momento.

Max Ernst era un hombre atractivo y sereno según cuentan sus contemporáneos. Un hombre ávido de novedades en el sentido de encontrar nuevos caminos expresivos que quebraran los cánones existentes; por lo tanto, un artista y un hombre sin miedo, que no claudicaba al encanto de lo conseguido, a la comodidad. Pasó, lideró, y dejó huella entre dadaístas y surrealistas, se casó en tres ocasiones y entre las mujeres importantes de su vida se contaron artistas como Dorothea Tanning y Leonora Carrington; tuvo tres nacionalidades (alemana, estadounidense y francesa), habitó diferentes países y continentes, vivió, habló y se enamoró en inglés, francés y alemán; y fue durante todo este tiempo un incansable lector que abarcaba desde volúmenes de filosofía a tratados de anatomía, pasando por novelas *pulp*, literatura, poesía y catálogos de moda... Su nomadismo fue en parte fruto de la persecución y del exilio obligado, emprendiendo la vuelta a «casa», es

decir, París, en cuanto le fue posible. La vida y la obra de Max Ernst responden a este principio: la avidez de vivir y crear, dando pista libre a la curiosidad y dejando siempre la puerta abierta a la posibilidad del asombro.

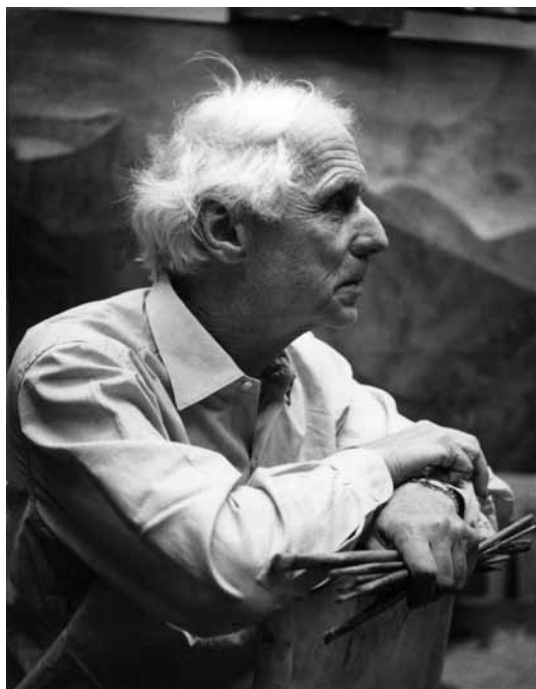
Esta personalidad artística —y subrayo la calificación, ya que es la calidad de artista lo que determina y condiciona la personalidad, y consecuentemente su relación con el mundo— tiene una de sus mejores manifestaciones, si no la mejor, en el *collage*, y especialmente en la culminación de la novela-collage que se plasma en *Une semaine de bonté*. Ernst la concibió para ser editada como una novela por entregas, que finalmente quedó dividida en cinco cuadernos y siete días y elementos capitales, en una clara alusión a los siete pecados capitales, y a los siete días de la creación.

En unas vacaciones veraniegas en Italia, en el castillo de Vigoleno, Max Ernst utilizaba las noches para recortar y pegar retazos e ilustraciones de historias realizadas para entretenimiento del populacho en el siglo XIX, y los convierte no ya en uno de los manifiestos más importantes del surrealismo, si no en un mensaje imperecedero de rebeldía y subversión. Ernst crea una atmósfera inquietante que infunde una intranquilidad irresoluble en el obser-





De izquierda a derecha: Max Ernst en su época de estudiante, Brühl 1909. (Max-Ernst-Kabinett der Stadt Brühl). Marie-Berthe Aurenche, Max Ernst, Lee Miller y Man Ray. Man Ray, París 1929. ©Man Ray Trust/ADAGP 2009. (Max-Ernst-Kabinett der Stadt Brühl). Retrato de grupo de los surrealistas (de izquierda a derecha): Tristan Tzara, Paul Éluard, André Breton, Hans Arp, Salvador Dalí, Yves Tanguy, Max Ernst, René Crevel y Man Ray. Man Ray, París, ca. 1932. ©Man Ray Trust/ADAGP 2009. (Max-Ernst-Kabinett der Stadt Brühl). Max Ernst en su estudio. Douglas Glass, París 1953. (Colección particular). Max Ernst en su estudio. Victor Schamoni, Huismes, 1963. (Peter Schamoni, Munich).



vador: los 184 *collages*, uno tras otro, sin más texto que el que constaba en las portadas de cada uno de los cuadernos, obligan a que éste se pregunte por qué y para qué, mientras el artista desgrana sus fantasmas y delirios (que lo son también de todo un movimiento) en un estío en el que el escalofrío del nazismo recorre el horizonte de Europa.

Con *Une semaine de bonté* Max Ernst transgrede los géneros y los mezcla dando lugar a una obra esencial. Pero «*ce n'est pas la colle qui fait le collage*» (no es la cola lo que hace el *collage*) como decía Max Ernst, sino la visión que tenía de esa nueva realidad a crear para lo cual fusiona técnicas y medios a su antojo. Para la historia en sí, Ernst parte de lo más atávico, lo más primario. Al igual que en las tragedias griegas, hay avisos sobre el desastre inminente, las fuerzas de la naturaleza arrasan al hombre y el hombre es un lobo para sí mismo, llevado por las pasiones cegadoras del poder y la autoridad en la forma de la religión y la jerarquía, o la pasión en la forma de la lujuria dominante. No hay texto para aliviar la incertidumbre o el desasosiego. El impulso de cada imagen obliga a seguir «leyendo» porque cada uno de los *collages* esta cuajado de simbolismo y acción. Son «los chispazos de la poesía, que salta al producirse el acercamiento de realidades de diferente naturaleza», parafraseando en parte, su propia definición del *collage*. Y como en el mejor de los narradores, el discurso está lleno de matices absolutamente necesarios: así en cada imagen, diferentes universos se despliegan de manera

paralela para abrumar al observador; para obligarle a preguntarse por la propia naturaleza humana, como ocurre ante las grandes obras de arte.

Tenemos la oportunidad hoy de volver a observar los *collages* originales que conforman *Une semaine de bonté*. Los fragmentos que dieron pie a esa novela por entregas que es *collage*, y es novela sin palabras, y es metáfora contundente, y es discurso en medio de la acción.

La labor del comisario y experto en Max Ernst, Werner Spies, tanto en la exposición como es su ensayo *Los desastres del siglo*, y los textos de Jürgen Pech, director del museo Max Ernst de Brühl y del experto Juan Pérez de Ayala, analizando respectivamente la relación de *Une semaine de bonté* con el cine, y el contexto histórico en que fueron presentados originalmente estos *collages* en Madrid en 1936, nos permiten una mirada global sobre la obra y su importancia entonces y ahora.

«Un pintor puede saber lo que no quiere. Pero ¡ay de él si sabe lo que quiere! Cuando un pintor se ha encontrado, está perdido», decía el artista. Max Ernst es uno de los paradigmas de quien busca incesantemente porque no puede evitarlo. Y quizás podamos aventurar que se encuentra entre aquellos que responden realmente a la naturaleza de un verdadero artista: aquel que sigue a su naturaleza creativa y busca siempre más allá, aquel que ofrece su mirada del mundo para que otros puedan cuando menos percibir, parte del propio, que les pasa inadvertido. ■





355

# Picasso

## *Suíte Vollard.*

Sala Recoletos. Paseo Recoletos, 23. Madrid.  
Del 5 de febrero a 31 de mayo de 2009.

A lo largo de estos últimos años, FUNDACIÓN MAPFRE ha enriquecido considerablemente su patrimonio artístico. En esta línea, en 2008 adquirió una serie completa de la famosa *Suíte Vollard* de Picasso, quizá la serie grabada más importante de la primera mitad del siglo XX. Con esta adquisición se ha reforzado de forma destacada la presencia de artistas fundamentales de la vanguardia internacional en las colecciones de FUNDACIÓN MAPFRE, reuniendo un conjunto de primerísima importancia.





Izquierda: *Escena  
báquica del Minotauro.*  
Cobre y aguafuerte.  
1933. Arriba: *Hombre  
descubriendo a una  
mujer.* Cobre y punta  
seca. 1931.

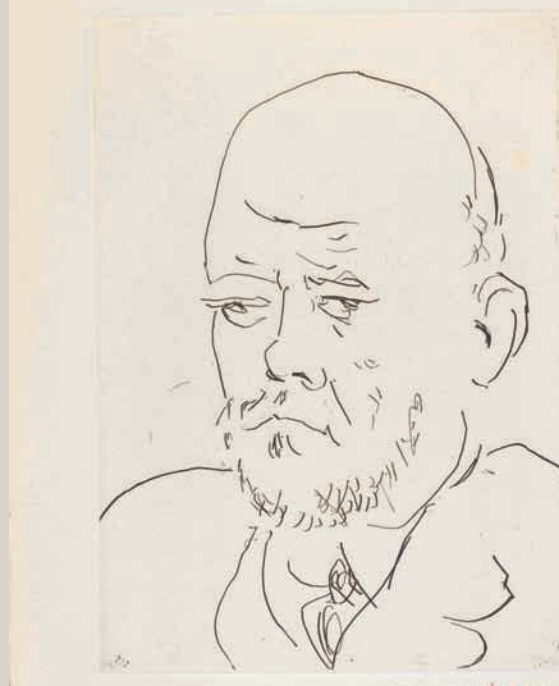
## París, 1930-1939

Por encargo del marchante de arte y editor Ambroise Vollard, Pablo Picasso realizó cien cobres grabados entre el 13 de septiembre de 1930 y marzo de 1937 que han pasado a la historia del arte bajo el nombre de *Suite Vollard*.

El conjunto de las 100 estampas apareció en 1939 en dos formatos: uno grande (760 x 500 mm.) sobre papel avitelado firmados por el artista con lápiz rojo o negro, con 50 ejemplares por plancha, y otro más pequeño (445 x 340 mm.) sobre papel verjurado de Montval con la marca al agua *Vollard* o *Picasso* en tirada de 250 ejemplares.

Este segundo formato se encuentra hoy disperso como láminas sueltas en diferentes colecciones privadas o públicas y sólo algunos de estos conjuntos, como el de FUNDACIÓN MAPFRE, se conservan unidos. La complicada historia del origen de la obra, su variedad temática y su diversidad técnica, en la que se reúnen los estilos de elaboración más variados (buril, aguafuerte, aguatinata, aguada y punta seca, e incluso combinados), animaron a su dispersión y a que sean escasas las colecciones completas existentes actualmente. La *Suite Vollard* constituye, por





## *La Suite Vollard participa de la dialéctica*

Izquierda: *Mujer desnuda coronándose de flores*. Cobre y aguafuerte. 1930. Arriba de izqda. a dcha: *Retrato de Vollard IV*. Cobre y aguafuerte. 1937. *Minotauro ciego guiado por una niña*. Cobre, aguafuerte y buril. 1934. *Escultor, modelo y escultura*. Cobre y punta seca. 1933.

tanto, uno de los testimonios históricos-artísticos más importantes del siglo XX.

La serie completa incluye tres retratos de Ambroise Vollard, cinco planchas referidas a *La batalla del amor* – también llamadas *Violación* – y, realizadas en 1933, cuarenta y seis planchas en torno a *El taller del escultor* (cuarenta grabadas del 20 de marzo al 5 de mayo de 1933 y seis entre enero y marzo de 1934), cuatro planchas sobre *Rembrandt* (realizadas del 27 al 31 de julio de 1934), quince planchas sobre *El Minotauro ciego* (realizadas del 17 de mayo al 18 de junio y del 22 de septiembre al 22 de octubre de

1933), y veintisiete composiciones de tema libre. Los grabados no siguen ninguna secuencia lógica en sus imágenes; su cronología temporal obedece más bien a los acontecimientos externos y personales del artista.

El tema más representativo de la serie es, sin duda, *El taller del escultor*, inspirada en la mítica historia del escultor Pigmalión, enamorado de su obra, una estatua de Venus que, finalmente, gracias a la intervención de la diosa, cobra vida. Esta historia encierra, para Picasso, la emoción del artista y los misterios de la creación y la contemplación, que, para él, se unen en el mismo flujo





*picassiana oscilante entre orden y violencia, clasicismo y desfiguración, serenidad y caos*



Izquierda: *Escultor en el trabajo*. Cobre y aguafuerte. 1933.  
*Escultor reposando II*. Cobre y aguafuerte. 1933.  
*Escultor con copa y modelo en cuclillas*. Cobre y aguafuerte. 1933.

pasional. El propio Picasso decía a Zervos: «(...) una obra vive su vida como cualquier otro ser vivo, experimentando los cambios que la vida cotidiana nos impone. Es natural, porque una obra no vive sino gracias a quien la contempla».

Buena parte de las estampas referidas al taller del escultor recogen el clasicismo sensual de la mayor parte de las esculturas que Picasso realiza en Boisgeloup, después de unirse a la jovencísima Marie-Thérèse Walker, que aparece repetidamente en varias de estas obras.

Frente al clasicismo casi idílico de las estampas referidas a este tema, el desorden y el caos preside las escenas referidas a las violaciones. También el tema del minotauro, desilusionado y sediento de carne humana, prefigura muchas de las preocupaciones picassianas que cristalizan en el *Guernica*, a la vez que pone de nuevo de manifiesto el profundo apego de Picasso por la cultura mediterránea. Sin duda, en la serie se dan cita todas las influencias de Picasso. La *Suite Vollard* participa plenamente de esa dialéctica picassiana oscilante entre orden y violencia, clasicismo y desfiguración, serenidad y caos... ■





Rafael de Penagos, *Mujeres con ramo de flores*, 1916.

## Rafael de Penagos en las Colecciones FUNDACIÓN MAPFRE

Desde el 20 de marzo hasta el 19 de mayo, podrá verse en el Museo de Bellas Artes de Santiago de Chile, la exposición *Rafael de Penagos en las Colecciones FUNDACIÓN MAPFRE*. La muestra, realizada por FUNDACIÓN MAPFRE en colaboración con la Dirección de Bibliotecas, Archivos y Museos, y el Museo de Bellas Artes de Santiago de Chile, nos permite recorrer la época dorada de la ilustración gráfica española y asistir al desarrollo de sus grandes estereotipos de la mano de su mayor representante y creador, Rafael de Penagos.

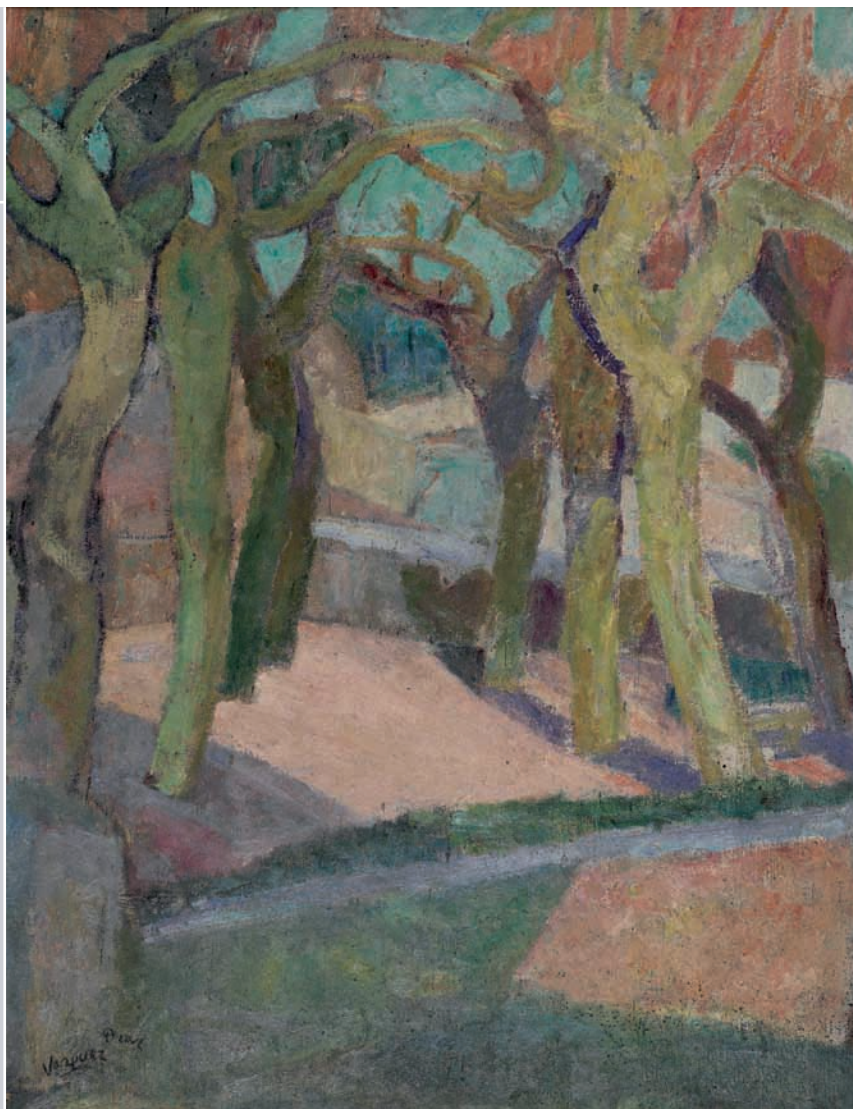
## Donación García Viñolas. Colecciones FUNDACIÓN MAPFRE

Desde el próximo 1 de abril podrá verse en el Museo de Pontevedra la exposición *Donación García Viñolas. Colecciones FUNDACIÓN MAPFRE*. Esta colección, donada por Manuel García Viñolas a MAPFRE, en el año 2002, está principalmente formada por dibujos de artistas españoles de finales del siglo XIX y comienzos del siglo XX, así como de su segunda mitad. Entre ellos, hay algunos muy interesantes de pintores significativos en el panorama del arte español, que lo fueron también en ámbitos internacionales de la época. En su conjunto recorren prácticamente todo el arte español del siglo XX hasta los años ochenta.

José Caballero, *La rosa y el velocípedo*, 1935.







Daniel Vázquez Díaz, *Alameda de Fuenterrabía*, h. 1918-1920.

## Edgar Degas. Intimität und Pose

FUNDACIÓN MAPFRE y HAMBURGUER KUNSTHALLE de Hamburgo inauguraron el pasado 5 de febrero la exposición *Edgar Degas. Intimität und Pose*, que podrá verse hasta el 3 de mayo en el museo alemán.

La exposición, realizada con la colaboración excepcional del Musée d'Orsay de París y del MASP Museo de Arte de São Paulo Assis Chateaubriand, presenta la colección completa de las 73 esculturas de Degas, procedentes del MASP (una de las tres instituciones en el mundo que conserva una colección completa). Junto a ellas se exponen óleos, pasteles y dibujos pertenecientes a las colecciones del Musée d'Orsay y al propio Kunsthalle, entre otros.

Previamente a su inauguración en Hamburgo, la muestra se expuso en la sede de FUNDACIÓN MAPFRE en el Paseo Recoletos nº 23 con motivo de la inauguración de sus nuevas salas de exposición.

## Vázquez Díaz en las Colecciones MAPFRE

El Museo Casa Natal de Picasso (Plaza de la Merced, 15. Málaga) acoge hasta el 31 de mayo la exposición *Vázquez Díaz en las Colecciones MAPFRE*. La muestra, organizada conjuntamente por FUNDACIÓN MAPFRE y la FUNDACIÓN PÚBLICA MUNICIPAL PABLO RUIZ PICASSO, está compuesta por 6 óleos que forman parte de la colección Vázquez Díaz de MAPFRE y que recorren los temas y las etapas fundamentales de la producción del artista, resumiendo así buena parte de sus intereses estéticos. Además se incluyen 70 retratos a lápiz de importantes personalidades de la época que forman parte de la serie *Hombres de mi tiempo* y constituyen una de las galerías iconográficas más importantes de la España del siglo XX. Entre estos retratos cabe destacar el de Juan de la Cierva, el Conde de Romanones, el Duque de Alba, Vicente Aleixandre, Paul Fort, Gabriel d'Annunzio, Ramón Gómez de la Serna, Eugenio d'Ors, Ramón María del Valle Inclán, Pío Baroja o Picasso.

Degas. *La Petite danseuse de quatorze ans*.





Si a unos 50 eventos culturales entre conversaciones, debates, conciertos, exposiciones y conferencias le sumamos la presencia de personalidades de la talla internacional de Salman Rushdie o Martin Amis, y lo situamos todo en un escenario como Cartagena de Indias, nos encontramos con una combinación difícil de superar. El MAPFRE Hay Festival de Cartagena de Indias ha vuelto, una vez más y por cuarto año consecutivo, a encantar a todos por su ambiente especial, que conecta a la perfección con el espíritu caribeño de la ciudad.

# MAPFRE Hay Festival Cartagena

La cultura «se respira» en las calles

Algo no se puede negar a la organización del MAPFRE Hay Festival, y es el acierto en la elección del escenario. A la localidad galesa de Hay-on-Wye, donde el festival tuvo sus inicios hace más de 20 años, se han unido ciudades que cuentan todas con un encanto especial, cada una en su propio estilo: Cartagena de Indias, Granada y Segovia.

A esto hay que añadir otro mérito organizativo: la capacidad de ofrecer un programa con un total de 50 eventos entre conversaciones, debates, conciertos y actuaciones musicales, exposiciones, conferencias y otros encuentros, en los que participan personalidades de primer nivel en el mundo de las letras, el periodismo, la música...

Con esta combinación, no es de extrañar que entre el 29 de enero y el 1 de febrero pasados las calles de Cartagena de Indias se llenaron de miles de personas que acudieron convocadas por este programa cultural y, ¿cómo no?, por el ambiente desenfadado, festivo e integrador que caracteriza al Hay Festival.

En la edición de este año el festival ha contado con destacados invitados como los escritores Salman Rushdie, Martin Amis, Carlos Monsiváis o Luis Sepúlveda, por sólo citar a alguno de ellos; el grupo musical londinense Asian Dub Foundation, o los cantantes Miguel Bosé, que tiene previs-





La asistencia de público a los distintos actos (tertulias, conciertos, representaciones teatrales, recitales de poesía) fue siempre masiva, participativa y entusiasta, como muestran estas imágenes de la Plaza de la Aduana (arriba) y del Teatro Heredia (abajo) lugar que, con Casa MAPFRE y el Claustro de Santo Domingo, acogió la mayoría de las actividades.







Arriba, de izquierda a derecha: Manuel Rodríguez Rivero, Marianne Ponsford, Pablo Jiménez Burillo y Fernando Rodríguez Lafuente, en su tertulia en Casa MAPFRE. Abajo: Miguel Bosé y Juanes.



FUNDACIÓN MAPFRE y Hay Festival comparten una alianza estratégica que se traduce en una activa presencia de FUNDACIÓN MAPFRE en los festivales, a través de la coproducción de los Hay Festival de Cartagena de Indias y Granada, y de un importante apoyo a los que se celebran en Gales y en Segovia

to publicar próximamente un libro, y Juanes, que protagonizaron algunos de los momentos más «mediáticos». Este año, además, el MAPFRE Hay Festival contó con una invitada especial, S.A.R. la Infanta D<sup>a</sup> Elena, Directora de Proyectos Sociales y Culturales de FUNDACIÓN MAPFRE, que asistió a diferentes eventos y participó en diversos actos con niños de barrios desfavorecidos de Cartagena de Indias. Pablo Jiménez Burillo, Director General del Instituto de Cultura de FUNDACIÓN MAPFRE,





Izquierda: aspecto de las salas de Casa MAPFRE. Los novelistas Martin Amis (arriba) y Salman Rushdie (abajo).



también participó en varias actividades del Festival, entre ellas la conversación con los periodistas culturales Fernando Rodríguez Lafuente, Marianne Ponsford y Manuel Rodríguez Rivero.

**Salman Rushdie y Martin Amis, platos fuertes.** Las conversaciones de los escritores Salman Rushdie y Martin Amis con el Director del Instituto Cervantes de Nueva York, Eduardo Lago, y con Peter Florence, Director del Hay Festival, respectivamente, fueron, sin duda, los momentos cumbre del festival de Cartagena. Martin Amis es, en la actualidad, uno de los escritores británicos de mayor éxito; Salman Rushdie no necesita tampoco presentación, ya que es probablemente uno de los escritores más conocidos internacionalmente. Ambos protagonizaron algunos de los momentos más interesantes de este festival, en el que, sin embargo, hubo mucho más de todo: poesía, periodismo, literatura, música, fotografía... ■

## El Hay Festivalito potencia la cultura entre niños y jóvenes

Por otro lado, el MAPFRE Hay Festival de Cartagena ha incluido, por segundo año consecutivo, una serie de actividades dirigidas a niños y jóvenes bajo el nombre de Hay Festivalito, que ha ofrecido un conjunto de talleres de animación y literarios, así como encuentros con autores. Este año el Hay Festivalito ha contado con la presencia de S.A.R. la Infanta D<sup>a</sup> Elena, Directora de Proyectos Sociales y Culturales de FUNDACIÓN MAPFRE, que participó en diversos actos con niños de barrios desfavorecidos de Cartagena de Indias.

En concreto, Doña Elena visitó el Centro Comunitario El Pozón, donde mantuvo un encuentro con niños en el que también participó D<sup>a</sup> Lina Moreno de Uribe, Primera Dama de Colombia. Por su parte, Pablo Jiménez Burillo compartió la sesión «Leer por placer» con Rosa Navarro, Catedrática de Literatura Española de la Universidad de Barcelona, y Patricia Martínez, Rectora de la Universidad Tecnológica de Bolívar; en la que conversaron e intercambiaron experiencias sobre la importancia de la lectura en las clases y de potenciar esta afición como placer.

La idea de crear el Hay Festivalito, dando así un espacio para que niños y jóvenes comiencen a relacionarse con el mundo de la cultura, y la participación en su organización, es una de las aportaciones de FUNDACIÓN MAPFRE al Hay Festival.



Arriba: S.A.R. la Infanta D<sup>a</sup> Elena rodeada de niños en el Centro Comunitario El Pozón. Abajo: D<sup>a</sup> Elena y D<sup>a</sup> Lina Moreno de Uribe, entre otros, aplauden durante un acto del Hay Festivalito.





MAPFRE posee la más importante colección que existe sobre Rafael de Penagos, compuesta por más de un centenar de obras, entre dibujos originales y primeras ediciones de sus ilustraciones publicadas, que muestran el deslumbramiento del artista por la modernidad. Sus obras permiten establecer ese diálogo entre el arte y la vida, entre la imagen representada y su reflejo en la vida cotidiana. Es la imagen del sueño que se vivía en los años del charlestón.

Penagos fue el gran creador de la ilustración Art-Déco en España y, además de sus importantes innovaciones estéticas en el campo de la ilustración gráfica, debemos destacar como aportación fundamental el hecho de haber creado un nuevo tipo de mujer —la llamada «mujer Penagos»— marcada por la extrema modernidad y sofisticación en su forma de vestir, y en sus modos y maneras de comportarse. Uno de los valores fundamentales de la ilustración gráfica consiste en su capacidad para empaparse de las novedades de la vida cotidiana y para influir en ella. La prensa ilustrada se convierte en los primeros años del siglo XX

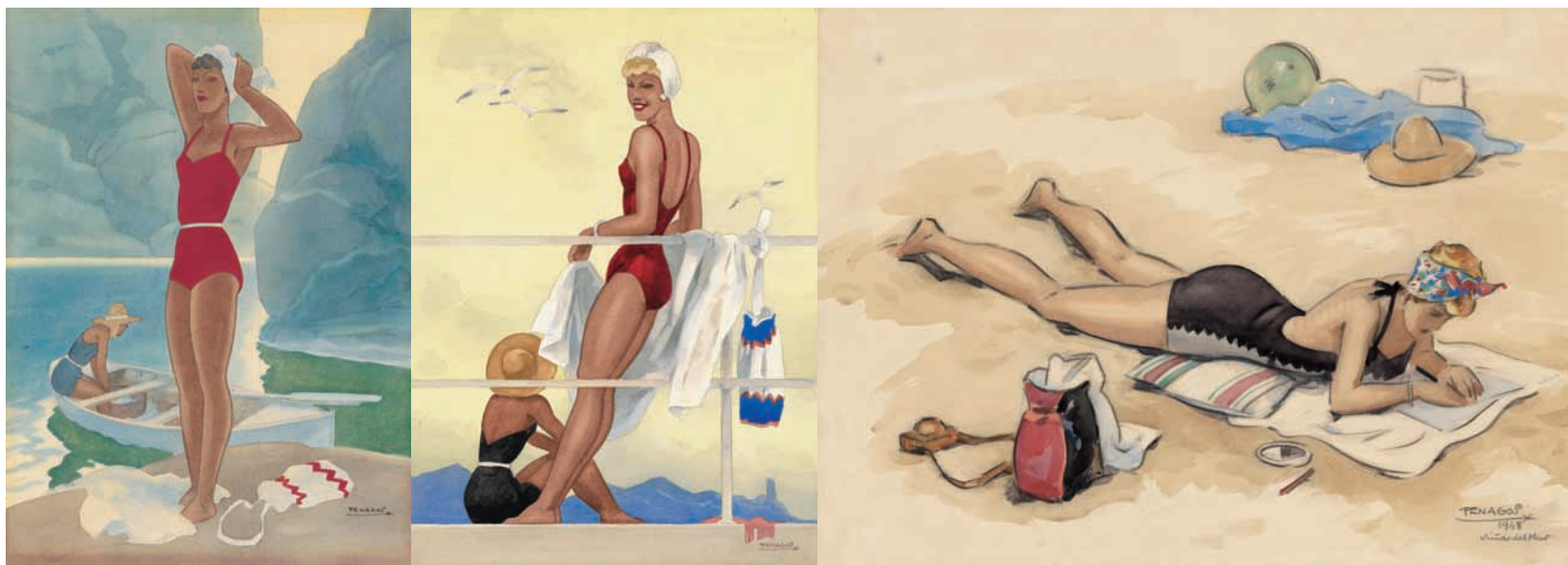
# Rafael de Penagos

## en las Colecciones MAPFRE

en el gran medio de comunicación de masas y, como tal, en termómetro de la modernidad, pero de una modernidad entendida en un sentido mucho más general.

**Biografía.** Desde los inicios de su carrera, Rafael de Penagos (Madrid, 1889-1954), realiza numerosos dibujos para ilustrar la colección *La Novela Ilustrada* y participa en los tradicionales concursos de carteles que celebraban el Teatro Real y el Círculo de Bellas Artes de Madrid. En la capital española, Penagos está inmerso en el ambiente cultural, y forma parte de la tertulia del Café Nuevo Levante, que agrupaba a la intelectualidad madrileña. Así entabla una

Autor: María López Fotos: Instituto de Cultura de FUNDACIÓN MAPFRE







entrañable amistad con Valle-Inclán, los hermanos Baroja, Romero de Torres, Arteta o Anselmo Miguel Nieto.

Entre 1913 y 1914 viaja a París y a Londres, donde se empapa de las nuevas formas de vida que están surgiendo en los albores de la Primera Guerra Mundial. De nuevo en Madrid, colabora asiduamente en las más importantes revistas ilustradas de ese momento, como *La Esfera*, *Nuevo Mundo*, *Blanco y Negro* y *ABC*. Allí despliega genio construyendo en sus ilustraciones un nuevo tipo femenino, que empieza a desarrollarse en la sociedad de esos momentos, y que, en España, se conocerá como «la mujer Penagos». De forma paralela a sus colaboraciones en la prensa, Penagos realiza numerosos carteles publicitarios, trabaja para la casa Gal y continúa su labor como ilustrador de libros para la famosa colección *Cuentos de Calleja*. A partir de los años veinte su mérito es reconocido internacionalmente y, en 1925, obtiene la medalla de oro en la Exposición Internacional de Arte Decorativo de París.

Catedrático de Dibujo de la Escuela de Bellas Artes de San Fernando de Madrid desde 1935, Penagos trabaja también en el Instituto Cervantes de la capital, junto a Antonio Machado, y, posteriormente, en los institutos Luis Vives y Obrero de Valencia. Entre 1848 y 1952 reside en Chi-

Izquierda: Sin título, 1924. Lápiz ténpera y acuarela sobre papel (44 x 29 cm). Abajo de izquierda a derecha: Sin título, 1942. Acuarela y ténpera sobre papel (53,5 x 39 cm). Sin título, 1942. Acuarela sobre papel (53x 39 cm). Sin título, 1948. Acuarela y carboncillo sobre papel (42 x 57 cm). Sin título, 1925. Acuarela, tinta y lápiz sobre papel (22 x 18 cm). *Al vuelo*, 1917 (ilustración para *Floralia* reproducida en *La Esfera* num. 169), lápiz acuarela y gouache sobre cartón (37x 27 cm). *Mujeres con ramo de flores*, 1916. Acuarela y lápiz sobre papel (23,5 x 33 cm). Colecciones MAPFRE.





le y, posteriormente, en Buenos Aires. Un año antes de su muerte regresa a España, donde dibujantes y escritores le rendirán un sentido homenaje.

**Penagos en las Colecciones MAPFRE.** La colección de Penagos de MAPFRE se constituye como un doble homenaje: primero a esas mujeres que, entre el heroísmo y el desenfado propios del momento, se lanzaron a romper con todo tipo de tradiciones y, sobre todo, a Penagos que, desde las modestas páginas de una revista, gracias a su esfuerzo y su talento, impuso una imagen más brillante, más moderna y más internacional de una España que, en muchos aspectos, todavía permanecía anclada en los estereotipos decimonónicos.

De esta manera, la colección recorre la imagen del nuevo arquetipo femenino que surge en los años veinte y treinta del siglo XX a través de las ilustraciones de Rafael de Penagos. El maquillaje, la moda, las nuevas formas de ocio, el deporte, la playa, el nuevo erotismo o la publicidad son algunos de los aspectos que protagonizaron estos dibujos. La moda, en teoría, libera y facilita la nueva imagen de las mujeres: se cortan el pelo, usan pantalones y llevan faldas hasta la rodilla. Las propias mujeres consideraban que su nueva moda era sólo el reflejo de su nueva vida: «Nuestros vestidos y adornos son una afirmación de nuestros hábitos de trabajo»— decía Regina en *Blanco y Negro* (Madrid, 10-abril-1927). Las mujeres se sitúan entonces a la cabeza de las casas de costura. Desde Jeanne Lanvin hasta Coco Chanel, estas grandes damas contribuyen con su talento visionario a la construcción de la imagen de la mujer moderna y al surgimiento de una nueva concepción de la moda.

La moda de los Años Locos será el espejo, pero, también, el termómetro de un gran cambio social y, en este sentido, los dibujos de Penagos muestran hasta qué punto la moda estaba evolucionando. Los grandes sombreros sobrecargados de plumas se cambian por pequeños sombreros *cloche*. Se elimina definitivamente el corsé, el busto se aplanan, la cintura ya no queda marcada y las piernas, por fin, se lucen bajo una falda a la rodilla. El calzado se convierte entonces en un elemento diferenciador, y las medias de seda, hasta entonces ocultas, erotizan los andares femeninos.

Un nuevo erotismo hace también su aparición en el panorama social, y las ilustraciones de Penagos son buena muestra de ello. Numerosos dibujos e ilustraciones muestran a la mujer en su ámbito más íntimo, con sugerentes conjuntos de ropa interior. La literatura erótica conoce durante el periodo de entreguerras un importante desarrollo; la mayor

parte de estas colecciones de novelas —como *La novela picaresca*, para la que trabajó Penagos— iban profusamente ilustradas. En estos dibujos, se establece una conexión entre la libertad sexual de las protagonistas y su condición de mujeres modernas. Parece inequívoco que la concienciación de la sexualidad femenina se convierte en un signo inequívoco de la pertenencia a la nueva época.

No podemos desdeñar la relación de las cuestiones anteriormente mencionadas —desde la moda hasta la nueva sexualidad— con una nueva concepción del cuerpo femenino, mediatizado por un prestigio creciente del deporte y la vida al aire libre. Desde principios del siglo XX, en el contexto de una obsesión generalizada por la decadencia, el *sport*, fundamento de la higiene moderna, empieza a considerarse como un vehículo de regeneración social. La educación física comienza entonces a formar parte integral en la formación de la juventud y, por tanto, de los planes de estudio

## VALORACIÓN

### La invención de la Eva moderna

Este *gouache* representa a una espléndida mujer vestida con traje de noche en 1923. El fino vestido de seda recrea la moda de estos años, en los que las mujeres consiguen liberarse del corsé, gracias a las nuevas propuestas de los modistos, que rebajan la cintura a la cadera y utilizan tejidos más livianos. Tal como muestra esta mujer, el canon de belleza femenina ha cambiado, y la figura filiforme se impone como patrón. El pelo corto y el nuevo tipo de maquillaje, que destaca los labios y marca sugerentes ojeras sobre los ojos, se impone como una «necesidad» para la mujer moderna. El fondo sobre el que se recorta esta figura recrea un escenario sobrio, delicado y con pequeños detalles orientales, un escenario adecuado para esta nueva y elegante Eva.

Penagos representa en esta ilustración el estereotipo de un nuevo tipo femenino, la Eva Moderna, reflejo de la voluntad de modernidad que estaba protagonizando la España de los llamados «años locos». La exquisitez de la mujer representada era un anhelo al que aspiraban las «elegantas» españolas, un sueño que se ubicaba en París, y del que las ilustraciones de Penagos hacían partícipes a las mujeres corrientes.

La España de los años veinte y treinta manifiesta una profunda necesidad de modernidad a la que, sin embargo, la gente corrien-





Sin título, 1927. Gouache, purpurina y lápiz sobre cartón (50 x 49,5 cm). Colecciones MAPFRE.

de las jovencitas. Cada vez más mujeres consideraban que el deporte y la vida al aire libre contribuía a aumentar la belleza femenina. En este sentido, las ilustraciones de Penagos muestran a la mujer en toda su plenitud.

Pero, además de estas cuestiones relacionadas con la nueva mujer, no debemos olvidar que la modernidad está marcada por la consolidación de la sociedad de mercado. Ésta produce una serie de cambios en las formas de vida que determinan, para siempre, el futuro de la sociedad occidental. La publicidad moderna, a través del cartel artístico, se desarrolla profundamente en estos momentos. En este sentido, Penagos realiza infinidad de carteles, que anuncian los nuevos productos disponibles y las nuevas posibilidades de ocio. No debemos olvidar que los carteles debían vender una idea y, para ello, los artistas necesitaban crear un lenguaje nuevo, directo y eficaz. Penagos realizó el primer cartel publicitario de MAPFRE. ■



Sin título, 1923. Gouache sobre Lienzo (71 x 50 cm). Colecciones MAPFRE.

te no tiene capacidad de acceder: Las revistas ilustradas proporcionan, a través de sus imágenes, un sueño de renovación social que, poco a poco, irá calando en las distintas capas de la sociedad. Los artistas serán los encargados de «filtrar» esa «dosis» de modernidad y de popularizar y hacer comprensibles las tendencias artísticas más renovadoras. La ilustración Art Déco representa esta tendencia a través de artistas como Penagos, Ribas o Bartolozzi. Revistas de gran tirada, como *Blanco y Negro* o *La Esfera*, e importantes colecciones de novelas pseudo eróticas o «sicalípticas», como se llamaban entonces (con tiradas que, en ocasiones, llegaron a los 400.000 ejemplares), se encargaron de difundir estos nuevos estereotipos.

La nueva mujer; la nueva *garçonne*, es, como la figura que nos ocupa, exquisitamente elegante, pero, además, fuma, lee, hace deporte, realiza actividades masculinas con gestos y poses masculinas, y hace alarde de una moral menos estricta... La sociedad está cambiando y la mujer está iniciando, a través de pequeños signos externos —y a través de grandes luchas internas—, su camino hacia la emancipación. Las ilustraciones de Penagos difunden este nuevo estereotipo y lo popularizan.

**María López**

Subdirectora de Exposiciones de FUNDACIÓN MAPFRE.



La agenda mundial sobre Seguridad Vial ha dado un salto de gigante. Por primera vez, la preocupación por la seguridad en la carretera ha sido el tema central de un foro de debate de alto nivel que ha reunido durante dos días en Madrid a políticos, expertos, instituciones privadas, empresas, periodistas y asociaciones de víctimas, principalmente de Iberoamérica y el Caribe. Y todos ellos con objetivos comunes: compartir experiencias, establecer modelos de trabajo y movilizar a la opinión pública para avanzar en la reducción de los accidentes de tráfico y sus devastadoras consecuencias.

La celebración del I Encuentro Iberoamericano y del Caribe de Seguridad Vial, organizado por la Secretaría General Iberoamericana (SEGIB) y que ha contado con una activa participación de la Dirección General de Tráfico (DGT), el Banco Mundial, la Fundación Internacional del Automóvil (FIA) y FUNDACIÓN MAPFRE, a través del Instituto de Seguridad Vial, se puso en marcha como respuesta a la XVII Cumbre Iberoamericana de Jefes de Estado y de Gobierno celebrada en Santiago de Chile en noviembre de 2007. Entre las conclusiones de dicha cumbre, se asumió

# Protegiendo vidas:

## Primer Encuentro Iberoamericano y del Caribe de Seguridad Vial

el compromiso de trabajar sobre la seguridad vial en Iberoamérica. Como primer paso, los Jefes de Estado y de Gobierno reunidos un año después en la XVIII Cumbre Iberoamericana de San Salvador en septiembre de 2008 firmaron, además, una declaración oficial respaldando la creación de una Asociación y un Observatorio Iberoamericanos de Seguridad Vial.

El éxito del Congreso celebrado en Madrid, con 680 participantes, 14 ministros y viceministros, 48 ponentes, 12





organizaciones y 60 medios de comunicación acreditados, no deja lugar a dudas sobre el consenso que existe a favor de la Seguridad Vial. La jornada inaugural, marcada por el emotivo testimonio de dos víctimas de accidentes de tráfico, la española Mar Cogollos, Directora de la Asociación para el Estudio de la Lesión Medular Espinal (AESLEME), y la uruguaya Alejandra Forlán, Directora de la Fundación de su mismo nombre, estuvo presidida, en-

tre otros, por la Vicepresidenta Primera del Gobierno de España, María Teresa Fernández de la Vega. La Vicepresidenta del Gobierno señaló que la comunidad internacional ya ha identificado la seguridad vial como una prioridad política que debe ser atajada. Asimismo, destacó la creación de la Asociación Iberoamericana de Seguridad Vial y anunció su propuesta de crear una base de datos común en Iberoamérica para estudiar las causas más comunes en



La Vicepresidenta del Gobierno de España, M<sup>a</sup> Teresa Fernández de la Vega, a su llegada al Encuentro.

los accidentes, ver qué medidas se pueden aplicar en cada caso y aunar esfuerzos en las campañas de sensibilización ante la opinión pública.

Durante la ceremonia de apertura acompañaron a la Vicepresidenta del Gobierno, el Secretario General Iberoamericano, Enrique V. Iglesias, la Vicepresidenta del Banco Mundial, Pamela Cox, el Presidente de Costa Rica, Óscar Arias (por videoconferencia), el Presidente de la Fundación de la Federación Internacional de Automovilismo, Carlos Macaya, y el Presidente de MAPFRE y FUNDACIÓN MAPFRE, José Manuel Martínez.

El Secretario General Iberoamericano calificó de «dramática e inasumible» la cifra de 120.000 muertos al año en las carreteras de Iberoamérica y el Caribe, sobre todo jóvenes de menos de 45 años, y destacó que los reunidos harán un esfuerzo de consenso y de convergencia que sea útil a la Conferencia Mundial de Seguridad Vial que se celebra en Moscú el próximo noviembre. Por su parte, Pamela Cox dio cifras del coste económico que suponen los accidentes de tráfico, entre el 1 y el 1,5 por ciento del PIB de países poco o medio desarrollados. La Vicepresidenta del Banco Mundial pidió un claro compromiso de los Gobiernos con el sector privado para unir fuerzas contra este drama.

En su intervención, José Manuel Martínez se refirió a esta lacra «como uno de los problemas de salud pública más graves del mundo». Y dijo que la Organización Mun-

## Participantes de 35 países

En el Encuentro han participado representantes de 35 países, en su mayor parte de la Región Iberoamericana y Caribeña, pero además, acudieron invitados de Eslovaquia, Estados Unidos, Estonia, Federación Rusa, Francia, Italia, Marruecos, Reino Unido y Ucrania. Entre los ponentes, Hugo Adalberto Suazo Ortiz, Viceministro de Seguridad de Honduras, y Mario Hernando Torres Merchán, el Subdirector de Tránsito y Transportes de la Policía Nacional de Colombia, mencionaron la importancia de la aplicación de la normativa y pidieron la unificación de las leyes de tránsito en América Latina, subrayando la necesidad de su establecimiento junto con un proceso pedagógico y de cultura ciudadana. Por su parte, José A. Córdoba Villalobos, Secretario de Salud de México, destacó el plan para reducir un 40 por ciento la mortalidad en las vías del país en los próximos cinco años. Asimismo, Alfredo Pérez da Silva, Director del Departamento Nacional de Tránsito de Brasil, explicó el funcionamiento de las principales agencias gubernamentales de seguridad vial (DENATRANS, CONATRANS y RENAINF) y el Ministro de Justicia e Interior de la Ciudad de Buenos Aires, Guillermo Montenegro, destacó las medidas puestas en marcha en el país a través de las campañas socio-publicitarias con el objetivo de impulsar la cultura de la Seguridad Vial. Destacó también la intervención del Viceministro del Interior ruso, el General Víctor Kiryanov, que presentó detalles sobre la Primera Conferencia Ministerial Global sobre Seguridad Vial que tendrá lugar en Moscú entre 19 y 20 de noviembre de 2009 y en la que se piensa impulsar la Declaración de la Década de Acción para la Seguridad Vial.







Enrique V. Iglesias, Secretario General Iberoamericano, en su intervención en la jornada inaugural.



## La importancia de las cifras

José Manuel Martínez destacó en su intervención un aspecto fundamental en materia de Seguridad Vial: el papel esencial que juegan las aseguradoras tanto por su experiencia como por la cantidad de datos de calidad que recopilan en su gestión. De hecho, la existencia de datos fiables y únicos es uno de los aspectos fundamentales para la lucha por la Seguridad Vial. La Vicepresidenta del Gobierno de España propuso, en esta línea, la creación de una base de datos común que sirva de punto de partida para este gran reto. Durante las intervenciones, Agustín Aguerre, Jefe de División de Transporte del Banco Interamericano de Desarrollo, mencionó, de hecho, que una de las bases de trabajo exitoso en materia de Seguridad Vial es, precisamente, la adecuada política de recolección de datos.



Miguel Muñoz, Presidente del Instituto de Seguridad Vial de FUNDACIÓN MAPFRE, en un momento del Congreso.



Mar Cogollos, Directora de AESLEME, puso cara visible a las víctimas de accidentes de tráfico.

dial de la Salud ya está considerando que, en 2020, los tres mayores problemas sociales serán las lesiones cardiovasculares, las enfermedades mentales y los accidentes de tráfico. José Manuel Martínez destacó, asimismo, el papel esencial que juegan las aseguradoras y abogó por la colaboración público-privada. Asimismo, comentó que «la seguridad vial es un problema demasiado grave, como para dejarlo sólo en las manos de las administraciones públicas», reivindicando el papel de la sociedad civil y la iniciativa privada.

El Encuentro estuvo organizado en diferentes mesas en las que intervinieron expertos de todo el mundo y autoridades políticas de alto nivel, en muchos casos ministros de Interior, Transporte, Salud o Infraestructuras. Las distintas ponencias abordaron aspectos como los retos de la Se-

guridad Vial, historias de éxito, fortalecimiento de la capacidad de gestión, el papel de una Agencia Principal, políticas multisectoriales, metas y objetivos, carreteras seguras...

Entre ellos, el Director General de Tráfico de España, Pere Navarro, acentuó el papel de la sociedad civil en la creación de las normas de seguridad vial y presentó ejemplos de medidas exitosas de la reducción de la mortalidad, como la consideración del vínculo entre la seguridad, la movilidad, el transporte y la política urbanística. A pesar de los éxitos de España en esta cuestión, Navarro señaló que falta mucho por hacer, sobre todo «concienciar sobre el número de las víctimas» a la opinión pública.

El Encuentro Iberoamericano y del Caribe de Seguridad Vial ha permitido avanzar en la formación de consensos sobre principios, criterios y buenas prácticas de la Seguridad



Jorge Valdano, que participó como moderador en una de las mesas, junto a Julio Laría, Director General del Instituto de Seguridad Vial de FUNDACIÓN MAPFRE, y Jorge Flores, Director de Automóviles de MAPFRE en Argentina.

## Conclusiones: Los Principios de Madrid



Las conclusiones alcanzadas, denominadas Principios de Madrid, serán elevadas a los Jefes de Estado y de Gobierno en la próxima Cumbre Iberoamericana que se celebrará en noviembre en Portugal. Son las siguientes:

- La Seguridad Vial debe constituir una Política de Estado, inclusiva de sus tres poderes, Legislativo, Ejecutivo y Judicial, formulada con la participación y el consenso de las fuerzas políticas de cada país.
- El Encuentro puso de manifiesto la voluntad de todos los actores participantes para avanzar en la construcción de un Espacio Común Iberoamericano y del Caribe de Seguridad Vial.
- Los países son responsables de promover sus capacidades en materia de Seguridad Vial, lo cual implica contar con:
  - Un organismo estatal responsable

- Un sistema fiable y objetivo de recogida y tratamiento de datos
- Una estrategia y un plan de acción
- Recursos adecuados
- Intervenciones multisectoriales y focalizadas que se refieran a infraestructuras seguras y al uso de cascos y cinturones de seguridad, y prevengan la conducción bajo los efectos del alcohol y las drogas, así como el exceso de velocidad
- Reforzamiento de las capacidades nacionales y de la cooperación internacional

En el Encuentro se presentaron algunos ejemplos de historias de éxito en varios de los ámbitos señalados.

- Se anima a los países a que aborden la Seguridad Vial con base en la idea de «sistemas seguros», que involucren tanto al usuario como a la carretera y al vehículo, con el propósito de minimizar los daños, con independencia de la eventual comisión de errores humanos.
  - Parte principal de este método es la evaluación sistemática y mejora de la capacidad viaria.

- La Seguridad Vial debe ser un factor primordial en el planeamiento, el diseño, la construcción y el mantenimiento de las carreteras.
- El periodo 2010-2020 debería ser declarado Década Mundial de la Seguridad Vial. Las actividades que en ella se desarrollen deberían conducir a una reducción sustancial de las tasas de mortalidad previstas. Se anima a los países a poner en marcha esas acciones para alcanzar las metas de reducción del 50 por ciento del incremento esperado en víctimas fatales por siniestros viales en 2020. Adicionalmente, sería oportuno que los países establecieran metas alcanzables a medio plazo, tal como ha propuesto Naciones Unidas.
- Las organizaciones multilaterales globales y regionales deberían reconocer que la Seguridad Vial constituye un aspecto crítico del desarrollo de la Región, por lo cual debe ser incorporada a sus agendas regionales con carácter prioritario. A esos efectos, es necesario asegurar que la Facilidad Global





En la imagen, los participantes en la mesa inaugural del Encuentro.

Vial en nuestros países, mediante planes estratégicos que lleven a la implementación de las recomendaciones del Informe Mundial para la Prevención de Lesiones por Siniestros de Tránsito de la Organización Mundial de la Salud y del Banco Mundial.

En la jornada de clausura, el Ministro del Interior de España, Alfredo Pérez Rubalcaba, destacó la importancia de dar voz a las acciones de las víctimas, describiéndolas como «conciencia crítica de la sociedad». De hecho, tanto Mar Cogollos como Alejandra Forlán coincidieron en destacar en sus intervenciones, emocionantes, dramáticas y serenas, que un accidente grave le puede pasar a cualquiera, pero se puede prevenir. «Detrás de las cifras –vinieron a decir– hay siempre una persona». El próximo Encuentro de Seguridad Vial tendrá lugar en México en 2011. ■

para la Seguridad Vial cuente con los recursos necesarios.

- A los efectos de disponer de recursos adecuados para la Seguridad Vial, es de relevancia el llamamiento formulado por la Comisión de la Seguridad Vial Global de invertir un mínimo del 10 por ciento de todos los costes de infraestructuras de transporte en seguridad vial.
- La Seguridad Vial es una materia multisectorial que debe ser tratada por los Gobiernos y las Administraciones locales, regionales y federales, con la participación de la sociedad civil y el sector privado.
- Los sistemas de autoridad eficaces constituyen un elemento fundamental de las políticas de Seguridad Vial. La percepción de las sanciones como lógicas y razonables, la igualdad de todos ante la ley, así como el evitar la sensación de impunidad y de falta de transparencia del sistema, son factores de vital importancia para su aceptación por parte de los ciudadanos.
- Los medios de comunicación juegan un pa-

pel fundamental en la concienciación y generación de voluntad política para una mayor Seguridad Vial. Reconociendo sus capacidades, les animamos a desempeñar un papel más activo y eficaz para informar responsablemente sobre esta epidemia a los ciudadanos y a los poderes públicos.

- Las víctimas son una parte esencial de la Seguridad Vial. Apoyamos la iniciativa de promover la creación de una federación iberoamericana y del Caribe de las asociaciones de víctimas de los siniestros de tránsito y celebrar un encuentro a tal efecto en el curso de este año.
- Considerando que los siniestros viales son una importante y urgente amenaza en los países de la región, animamos a los gobiernos, a las organizaciones internacionales, a la sociedad civil y al sector privado a que apoyen y participen activamente en el desarrollo de formas de colaboración que faciliten el trabajo conjunto de la Asociación Iberoamericana de Seguridad Vial y la Comisión Transitoria de Seguridad Vial para América Latina

y el Caribe, y fortalezcan las capacidades nacionales y regionales para disminuir la siniestralidad y las víctimas. Esto representa un paso importante para nuestra región, por lo que instamos a la plena participación de todos los actores aludidos.

- Se anima a los países de la región a participar activamente en la Reunión Ministerial Global de Moscú organizada por las Naciones Unidas, y a implementar las recomendaciones que surjan de la misma. Al efecto, se insta a los países iberoamericanos y caribeños a coordinar posiciones.
- Es necesario procurar que la actual crisis financiera y económica internacional no impacte negativamente en los recursos destinados a la Seguridad Vial.
- Los participantes manifiestan a la Secretaría General Iberoamericana y al Comité Organizador su reconocimiento por la excelente preparación y desarrollo de este encuentro, y proponen la celebración de una segunda edición en 2011, con el objetivo de seguir protegiendo vidas.

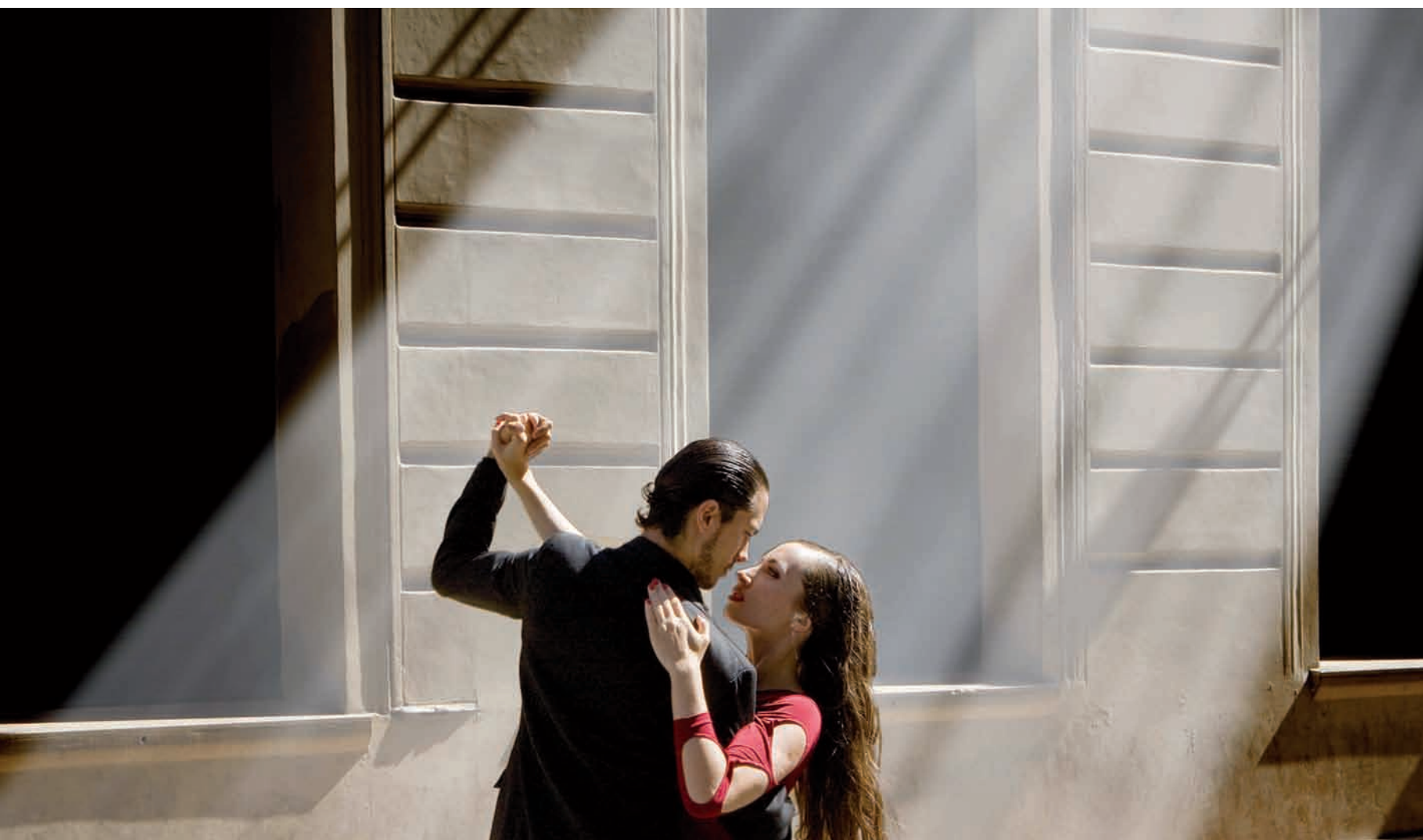


# ARGENTINA

Creatividad y cosmopolitismo: las bases de un paraíso en







Argentina es una encrucijada en perenne reinención de sí misma. El viajero que se acerca a ella tendrá la sensación de estar en un paraíso en construcción, con maravillas naturales, cosmopolitismo urbano y crudas diferencias: el de una raza de creatividad privilegiada, cruce de «gallegos» y «tanos» con aportaciones universales, que hacen del país una avanzada del desarrollo humano en Latinoamérica, a pesar de una turbulenta historia política y de profundas crisis económicas.

permanente construcción







La belleza de Buenos Aires, la ciudad más cosmopolita de Latinoamérica, queda reflejada en estas imágenes de Puerto Madero, Plaza de la República y Plaza de las Naciones Unidas.



Lo que los politólogos suelen llamar la Tercera Ola Democrática Latinoamericana –iniciada en República Dominicana (1978) y en Ecuador (1979)–, tres décadas de vigencia de la democracia, han permitido a la República Argentina salir de uno de los periodos más oscuros de su historia y ponerse a la cabeza del crecimiento económico y del desarrollo humano en Latinoamérica. Desarrollo sostenido que la actual crisis económica pone, como en todas partes, en tela de juicio.

Argentina tiene un especial mérito, pues mientras que casi todos los países latinoamericanos capearon la crisis del 2000 en crecimiento, su economía entró en una recesión que comenzó suavemente (un -0,8 por ciento del PIB en 2000) y llegó a ser alarmante: -10,9 en 2002. Pero, desde entonces, los incrementos de la economía argentina han estado entre los mayores del mundo, entre 8 y más de 9 puntos anuales. Según estimaciones oficiales, entre 1992 y 2001 las inversiones españolas en Argentina alcanzaron los 26.000 millones de dólares. En 2001 se calculaba que las empresas españolas, aproximadamente 500, suponían el 3 por ciento del PIB argentino. Pese a las discrepancias por la nacionalización de

Aerolíneas Argentinas, empresa que pertenecía al grupo español Marsans, la relaciones entre ambos países son buenas y la inversión de los grupos españoles sigue creciendo.

Lo mismo ocurre con el Índice de Desarrollo Humano (IDH) de Naciones Unidas, una comparativa entre países que mide el PIB *per cápita*, la esperanza de vida, alfabetización, educación, protección de la infancia, y calidad y niveles de vida. Argentina lo ha liderado hasta el publicado este año, relativo a 2007, donde, por décimas, Barbados y Chile se han colocado como los países latinoamericanos de IDH más alto. Los datos: la esperanza de vida es casi de 75 años; la educación alcanza al 90 por ciento, la tasa de alfabetización de adultos está por encima del 97 por ciento, y el PIB *per cápita* es de 8.147 dólares (según el FMI).

**La creatividad del mestizaje.** En las grandes crisis es cuando surge el genio argentino. Una sociedad que se revela en la brillantez de su vida científica, cultural, deportiva, artística y social. Porque el cosmopolitismo –con la capital, Buenos Aires, a la cabeza con su mezcla de europeísmo, barrio de La





*La variedad de paisajes y ecosistemas es inabarcable en un país, casi un subcontinente, que se define paradójicamente por sus grandes ciudades*

Recoleta, y casticismo, La Boca— y las maravillas naturales de un país que es casi un subcontinente —desde los cultivos mediterráneos del norte, Tucumán, hasta el famoso glaciar del Perito Moreno, en la Patagonia, pasando por los grandes centros turísticos internacionales, Mar del Plata y Bariloche—, son sólo parte de la solución.

Argentina, octavo país del mundo por extensión, más de cinco veces España, tiene una densidad de población casi siete veces menor que la española (14,29 habitantes/km<sup>2</sup> por 91,4) y, además, concentrada en núcleos urbanos, especialmente en el Gran Buenos Aires, que siendo el 0,14 por ciento del territorio, alberga al 33 por ciento de la población y genera el 40 por ciento del PIB nacional. Es un país de los considerados envejecidos, con un 10 por ciento de habitantes con 65 años o más, y unas tasas bajas de nacimientos y muertes, con un potente sistema público de salud. De población mayoritariamente blanca (85 por ciento, con una de las minorías indígenas más escasas del continente) y nominalmente católica (un 90 por ciento y un 20 por ciento de practicantes, con minorías del 2 por ciento tanto de protes-

tantes como de judíos), la ascendencia italiana predomina sobre la española, conformando ambas casi el 75 por ciento del total; por orden de importancia, siguen franceses, polacos, rusos, turcos, alemanes y judíos-alemanes, sirios y libaneses, otros grupos europeos —desde británicos a escandinavos y romaníes eslavos o mediterráneos— y minorías de buena parte de otros países latinoamericanos.

Un verdadero *melting pot* de orígenes que hace de Argentina una encrucijada de culturas entre las diversas tradiciones populares aportadas por los emigrantes. El resultado ha permitido nacer un mito nacional, excepcional en un continente donde, salvo al norte, la influencia indígena es notable, lo que permite ser considerada como una Europa transterrada, o como ironizó Octavio Paz: «Los argentinos son italianos que hablan español y se creen franceses». Pero el cosmopolitismo argentino es un hecho que puede ser ejemplificado en la que, acaso, es la máxima expresión del alma criolla argentina: el tango, amalgama de los bailes de Cádiz, la zarzuela española, el ritmo de polca, la habanera y la versión cubana de la con-

## FUNDACIÓN MAPFRE en Argentina

FUNDACIÓN MAPFRE promueve diversas actividades en Argentina desde el año 1984. En el área de Prevención es donde ha sido más activa hasta ahora. Su primera actuación tuvo lugar aquel año, en colaboración con el Instituto Argentino de Seguridad, en el Seminario Hispano-Argentino de Seguridad, celebrado en Buenos Aires. Ya en plena década de los 90, se empiezan a desarrollar periódicamente actividades divulgativas, formativas y de investigación con el objetivo de fomentar el intercambio de conocimientos técnicos, médicos y tecnológicos entre profesionales, empresas e instituciones de ambos países. Destaca la organización de congresos, seminarios y jornadas técnicas en el ámbito de la salud y la prevención de accidentes; la concesión becas de formación, con 23 años de trayectoria en Argentina, y de becas de investigación; el Programa de Apoyo a Hospitales Públicos, que desde 2003 contribuye a remodelar, ampliar y dotar de equipamiento a centros ubicados en zonas deprimidas; y, desde 2008, actuaciones medioambientales como la campaña divulgativa de sensibilización infantil, iniciada en Buenos Aires y que se desarrollará en otras provincias en 2009. Las actividades relacionadas con la acción social también han sido frecuentes desde el año 2000. El Instituto de Acción Social de FUNDACIÓN MAPFRE actualmente lleva a cabo numerosos proyectos con los que intenta contribuir al progreso de esta sociedad. Destaca su alianza con el Centro Comunitario Jesús María, de Tres Isletas (Chaco), una zona deprimida y marginada donde más de la mitad de las personas vive en condiciones de extrema pobreza. El objetivo del programa es ayudar a desarrollar este centro que pretende dignificar las condiciones de vida de los integrantes de la comunidad del Barrio Alianza (en la periferia de Tres Isletas). FUNDACIÓN MAPFRE promociona, desde 2004, programas concretos en esta zona para construir centros y talleres de trabajo, viviendas, centros de salud e instalaciones deportivas. También apoya programas de rehabilitación de personas con discapacidad; programas de asistencia médica especializada en oftalmología y odontología; programas deportivos para niños; y programas de educación integral, que sólo en 2008 beneficiaron a más de 40.000 personas en todo el país. Cabe destacar la importante labor desinteresada que realizan los empleados de MAPFRE —en concreto el 17 por ciento de la plantilla en este país— a través del programa de volun-

tariado que nace en 2004 como respuesta a la inquietud de muchos de ellos por ayudar a las personas más vulnerables.

En el área de Cultura, FUNDACIÓN MAPFRE realiza exposiciones de pintura, escultura y fotografía en colaboración con prestigiosas instituciones, y efectúa importantes donaciones de sus fondos a entidades del mundo académico. Prueba de ello es la importante donación que realizó en 1992 a 18 instituciones argentinas, en su mayoría universidades, y que consistía en 246 libros que formaban las Colecciones MAPFRE 1492. Es de señalar también la concesión de la II Ayuda Iberoamericana García Viñolas al Museo Municipal de Bellas Artes Juan B. Castagnino (Rosario) para la catalogación de su colección de dibujos; así como la donación que el Instituto de Cultura hizo de la colección Clásicos Tavera a un total de 20 instituciones universitarias, académicas y culturales del país. En cuanto a exposiciones destaca *Dibujos Españoles del Siglo XX*, que organizó en 2004 en el Museo Nacional de Bellas Artes, en Buenos Aires.

La educación vial encaminada a la prevención de accidentes ha sido siempre otro de los objetivos principales de FUNDACIÓN MAPFRE en Argentina. En 2002 puso en marcha el programa «Creciendo Seguros», dirigido a 3.000 escolares entre 5 y 17 años con el objeto de que incorporen buenos hábitos en lo que se refiere a la seguridad vial. Otras acciones significativas de este Instituto son: la creación del Parque Temático Infantil Educación Vial; la puesta en marcha de una comedia musical infantil, *Payasos en Peligro*, que fue vista por más de 40.000 personas entre 2007 y 2008; el VI Encuentro Iberoamericano de Tránsito, celebrado en la ciudad argentina de Córdoba, donde tiene previsto inaugurar en 2009 el Playón de Educación Vial, un centro especializado, único en Argentina.

Desde el año 2000 cerca de 20 estudiantes argentinos se han matriculado en muchos de los cursos convocados por el Instituto de Ciencias del Seguro de FUNDACIÓN MAPFRE. Además se han concedido cuatro becas de investigación, en el área del seguro a profesionales argentinos, entre 2003 y 2005. FUNDACIÓN MAPFRE ha publicado su Cuaderno N° 100, titulado *El nuevo perfil productivo y los seguros agropecuarios en Argentina*; y este año tiene previsto el lanzamiento del Cuaderno 120, titulado *Propuestas para un sistema de cobertura de enfermedades catastróficas en Argentina*.





La Casa Rosada, sede del poder ejecutivo.

## *El Gran Buenos Aires, en sus 47 barrios y una superficie de 20.000 Km<sup>2</sup>, concentra el 33 por ciento de la población argentina*

tradanza. Lo mismo puede decirse del idioma, tanto el lunfardo, jerga hispano-criolla, como el cocoliche, jerga ítalo-criolla, además de sus giros lingüísticos característicos, el voseo y el «chequeo», son creaciones nacionales del lenguaje común, el español.

**Una oferta turística interminable.** En sus 3.700 kilómetros de largo y 1.500 de ancho, Argentina ofrece al viajero cualquier paisaje y actividad que pueda apetecer, pero es en las grandes ciudades –Rosario, Córdoba, Mendoza, San Miguel de Tucumán...– donde se encuentra la esencia argentina, predominantemente urbana –la rural, en la Pampa, representada por la figura mítica del gaucho–. Y, sobre todo, Buenos Aires, una ciudad que aglutina el 33 por ciento de la población, en sus 47 barrios sobre 20.000 hectáreas. Más de 400 hoteles, 25.000 habitaciones y 52.000 plazas turísticas acogen al turista urbano, al que esperan más de 3.500 restaurantes, miles de cafés, dos casinos (el Buenos Aires y el Trilenium), 1.200 centros comerciales y miles de tiendas especializadas –antigüedades, cuero, textil...– y una

actividad nocturna permanente: conciertos, festivales, locales de milongas y de tango, pubs, discotecas, boleras... Y, en fin, una vida cultural deslumbrante. Buenos Aires es la ciudad con más teatros del mundo (90) y otros tantos cines; la Red de Museos Porteños cuenta con más de 130 instituciones públicas y privadas y se cuentan por cientos las galerías de arte y las librerías, contando con El Ateneo, considerada la librería más bella del mundo, construida en 2000 sobre la estructura, respetada, del Teatro Grand Splendid, de 1919. Y, en todos los sitios, el porteño, el natural de Buenos Aires, acogedor, amigable y discutidor.

De la vitalidad argentina, habla el 56 por ciento de sus habitantes que, a finales de 2008, respondían que veían el futuro con esperanza y sin preocupación, según el Latinobarómetro. Algo más pesimistas que la media regional (59 por ciento) y lejos del optimismo vital de paraguayos (83), colombianos (79) y brasileños (73), pero por encima de chilenos (56), mexicanos (54) y peruanos (44). Una mayoría cree que el futuro es suyo. Como lo fue a principios del XIX, cuando Argentina figuraba entre las primeras potencias mundiales. ■

La Asociación gaditana Equa para Mediación Social de Personas con Discapacidad Intelectual ha sido galardonada por FUNDACIÓN MAPFRE con el premio «Superando Barreras 2008» por su proyecto Equa-Vida Independiente. Se trata de una iniciativa que pretende que discapacitados intelectuales tengan acceso a una vivienda en régimen autónomo. Es decir, valiéndose plenamente de sí mismos tras el paso obligado de la integración en el mundo laboral. Un escalón más arriba de los llamados pisos-residencia o tutelados. La idea es que personas con «mentes en desventaja» logren la emancipación total del hogar familiar y puedan llevar una vida independiente.

## Emancipación de discapacitados intelectuales

# Me voy a mi casa



En Cádiz, dos discapacitados intelectuales con síndrome de Down —uno trabaja como auxiliar de cocina en comedores escolares, el otro como reponedor en un supermercado— comparten actualmente un piso cedido por la empresa de suelo público de la Junta de Andalucía con dos estudiantes universitarios de Educación Especial involucrados en un proyecto de investigación. Todos son partícipes en las labores propias de la convivencia y todos tienen su relativa autonomía. Las tareas son compartidas de acuerdo con una normas y programaciones. Cocinan, planchan, lavan, tienden la ropa, barren y friegan. No hay distinciones, salvo que unos trabajan y otros estudian y, de paso, ejercen una labor de apoyo en cuestiones cuya complejidad lo requiere. Pero para que estos cuatro jóvenes se juntaran hubo que recorrer un camino. ¿Cómo llegaron hasta ahí dos chicos





intelectualmente discapacitados? La idea, auspiciada por la Asociación Equa para la Mediación Social de Personas con Discapacidad Intelectual a través de su proyecto Equa-Vida Independiente (Premio «Superando Barreras» 2008 otorgado por la FUNDACIÓN MAPFRE), se puso en marcha hace cinco años con la creación de una serie de talleres de autonomía doméstica. Un paso más allá hacia la independencia personal una vez lograda la integración sociolaboral. En un primer estadio esos talleres eran de carácter general e incluían aspectos como la elaboración y asimilación de dietas saludables y controladas. Este asunto adquiere una gran importancia especialmente en personas aquejadas de trisomía en el cromosoma 21, es decir, síndrome de Down –descrito por el británico John Langdon Haydon Down en el siglo XIX, aunque bajo la terminolo-

gía de «mongolismo»–, ya que en muchos casos pueden verse afectados por sobrepeso e incluso por obesidad mórbida producida por sus propias condiciones hipotónicas (disminución del tono muscular). Un problema que puede influir notablemente en la calidad (y cantidad) de vida de estas personas. Por otra parte se ponía, y se pone, especial interés en cuestiones de economía del hogar.

**Talleres para la emancipación.** Con el tiempo los talleres fueron atendiendo a cuestiones más específicas y ya se empezaron a tratar asuntos como primeros auxilios, sexualidad o higiene, además de cocina, limpieza y otros menesteres propios del día a día en una casa. Al fin y al cabo, ¿quién que se haya independizado (o emancipado) a la no tan tierna edad de 35 años –media es-



MÁS ALLÁ DE LA INSERCIÓN LABORAL, UN PASO PREVIO E IMPRESCINDIBLE, EQUA-VIDA INDEPENDIENTE PERSIGUE QUE LOS DISCAPACITADOS INTELECTUALES OBTENGAN AUTONOMÍA Y AUTOESTIMA DE SU VIDA COTIDIANA, AL ENSAYAR LA CONVIVENCIA CON JÓVENES DE SU EDAD FUERA DEL HOGAR PATERNO

pañola de la gente que abandona el nido familiar para vivir por su cuenta— puede decir que conoce los secretos de una lavadora, del arte del tendido, de la ciencia de la plancha o de la cocina no consistente en abrir por la mitad una barra de pan y meterle algo dentro?

Pero la idea no se fundamenta en el hecho de que los discapacitados —emancipados, que tienen que cumplir con el requisito de tener un trabajo o por lo menos estar en prácticas—, permanezcan en la casa largo tiempo. Unos salen después de haber tomado contacto directo durante meses con esa realidad y otros entran y son «entrenados» tanto por los compañeros de piso no discapacitados que permanecen allí como por los discapacitados que van a salir. Se trata de transmitir experiencias y de que los que fueron educados se conviertan en educadores.

Este proyecto tuvo su antecesor en otro llamado «Aura-Habitat» que comenzó a desarrollarse en noviembre de 2002 en Barcelona y que iba un paso por delante de las condiciones establecidas hasta entonces en los llamados pisos-residencia o pisos tutelados. Las características eran similares a las de Equa-Vida Independiente y el objetivo consistía en dar a los discapacitados intelectuales una oportunidad de salir del ambiente familiar (muy importante también para las familias, no lo olvidemos), experimentar con otras formas de vida, ayudarles a tomar conciencia de las posibilidades de llevar a cabo una vida autónoma, mejorar su autoestima, establecer una serie de responsabilidades y hacerles sentir más seguros de sí mismos.

**Años de avances, siglo de ventajas.** Muchas cosas han cambiado desde que en los primeros años del siglo XXI empezaron a sonar con fuerza voces que anunciaban un cambio en la terminología definitoria que afectaba a ese grupo de personas aquejadas de lo que hasta entonces se llamaba «retraso mental». Dos palabras que conjugaban una categoría diagnóstica pero lamentablemente en muchos casos también una forma sonrojante de estigmatización social. Se trataba de dar un salto cualitativo entre lo que era un rasgo del individuo y una redefinición que atendiera a la concepción ba-







EL PREMIO «SUPERANDO BARRERAS», OTORGADO POR FUNDACIÓN MAPFRE, VIENE A RECONOCER UNA LABOR QUE SE APOYA EN LAS TEORÍAS MÁS AVANZADAS SOBRE LA ADECUACIÓN DE LAS APTITUDES DE LA PERSONA A SU ENTORNO

sada, en líneas generales, en la interacción de la persona y el contexto y en el propio estado de funcionamiento de la persona y que, ya de paso, modelara una nueva visión sobre un «problema» tendente a dejar de serlo.

En 2002, tras una serie de reuniones de la Asociación Americana sobre Retraso Mental, se sentaban las bases de una nueva concepción con mejoras sustanciales sobre las definidas por la misma organización diez años antes y que además añadían un nuevo modelo teórico que incluía conceptos como el de la conducta adaptativa; el de una dimensión de participación, interacciones y roles sociales; el de la ampliación del modelo de apoyos; y el de una presentación más acorde sobre el juicio clínico establecido para este tipo de población. Una propuesta que se llevó a cabo tras una década de investigaciones, críticas y correcciones. El cambio de la denominación «retraso mental» por el de «discapacidad intelectual» estaba en marcha. Las reacciones no se hicieron esperar. La acuñación de «discapacidad intelectual» implicaba, tanto en el ámbito social como administrativo, tanto en entornos locales como globales, una nueva forma de comportamiento que no sólo afectara a los niveles lingüísticos de esa nueva «denominación de origen», sino también operativo, en la forma de interrelación entre personas con niveles normales de «cociente intelectual» (dicho así para entendernos, aunque esta sea una categoría académica alejada de las realidades ajenas a las aulas) y ese grupo humano de lo que se ha llegado a definir como «mentes en desventaja». La integración de este colectivo se antojaba como una meta alcanzable a la que había que llegar mediante una serie de acciones concretas que favorecieran los procesos educativos hacia un nuevo modelo de adecuación de las aptitudes del individuo al entorno. Y la incorporación plena al mundo laboral era una de ellas. Con todas las responsabilidades que ello implica. Pero hay algo más: el proceso de autonomía de la persona —no hay que olvidar que el término «persona» procede de la expresión latina *Per sonare*, nombre dado a la máscara utilizada por los actores para «sonar más», para que su voz llegara a los espectadores del anfiteatro más alejados—, capacitada para llevarlo a cabo a pesar de su discapacidad. Es decir el «Me voy a mi casa», pero no a la de mis padres o tutores, sino a la mía, la que me hace sonar como actor social, a pesar de las limitaciones y de las suspicacias que esto pudiera conllevar. ■

El reciclado de los residuos de medicamentos, tanto de envases como de sustancias activas, se ha convertido en una necesidad del mundo desarrollado. SIGRE Medicamento y Medio Ambiente, la sociedad sin ánimo de lucro que lleva a cabo esta labor en España desde 2001, ha recibido el Premio FUNDACIÓN MAPFRE a la Mejor Actuación Medioambiental 2008. El importe del premio se invertirá «en financiar que los actos organizados por el sector farmacéutico sean Eventos de Emisiones Compensadas», afirma Juan Carlos Mampaso, Director General de SIGRE.

# SIGRE

## El punto final de los medicamentos

Autor: Luis de la Rubiera





«El aleteo de las alas de una mariposa se puede sentir al otro lado del mundo». Este antiguo proverbio chino se ha convertido en metáfora universal de los cambios que el comportamiento del hombre contemporáneo introduce en el medio natural. Más allá de lo que el físico Edward Lorenz, quiso significar al usarlo como paradigma en sus estudios meteorológicos, todos sabemos que un recipiente de plástico abandonado a su suerte, o los restos de aceite vertidos por un desagüe, causarán un daño cuantificable al medio ambiente. ¿Qué ocurrirá entonces con las 12.500 toneladas de antibióticos que anualmente se consumen en la Unión Europea? ¿Qué tonelaje alcanzaría el total de medicamentos consumidos en el planeta? De estos miles de toneladas, ¿qué porcentaje termina su vida útil en el cubo de la basura o en un desagüe?

España es, según la Agencia Europea del Medicamento, el segundo consumidor de antibióticos de Europa, sólo superada por Francia; y ambos países comercializan, además, aquellos que poseen un mayor espectro de acción antibacteriana. Se estima que 24 de cada 1.000 españoles consumen diariamente este tipo de sustancias. De acuerdo con el Departamento de Salud de EEUU, uno de cada seis de los habitantes de este país utiliza tres o más medicamentos diariamente, y el consumo medio se incrementó un 13 por ciento en los últimos dos años, un porcentaje de crecimiento que en Europa es superado en Suiza y Alemania.

Los antibióticos no son los únicos medicamentos contaminantes, pero sí los que mayores efectos producen al «enfrentarse» a bacterias específicas que, en el medio natural, pueden resultar necesarias para, por ejemplo, la fertilidad de los terrenos.

El organismo metaboliza una parte de las sustancias activas y el resto pasa al medio natural a través de los excrementos humanos... o animales, porque no debemos olvidar que el 48 por ciento del total de antibióticos utilizados en el mundo lo son en tratamientos veterinarios.

Diversos estudios han confirmado la presencia de sustancias procedentes de la contaminación por medicamentos en los ríos europeos y en amplias zonas agrícolas que, aunque no alcanzan niveles preocupantes para la salud humana son perjudiciales para la flora y la fauna. A este canal de contaminación (sólo abordable desde la racionalización del consumo), hay que añadir los restos que desde «el cajón de las medicinas» van a parar irresponsablemente al cubo de la basura.

Para luchar contra esta forma de contaminación en 1997 se creó en España el Sistema Integrado de Gestión de Envases (SIGRE) una iniciativa de la industria farmacéutica (FARMAINDUSTRIA, FEDIFAR y el Consejo General de Colegios de Farmacéuticos) que fue, de manera inmediata, apoyada por la Administración. Esta organización sin ánimo de lucro, SIGRE Medicamento y Medio Ambiente, pretende evitar tanto la contaminación producida por los envases, como la causada por los restos de principios activos, es decir, los medicamentos ya caducados o sobrantes una vez finalizado el tratamiento. De esta manera cumple un doble objetivo (medioambiental y sanitario), al fomentar el uso responsable de estos productos. En la Planta de Selección y Clasificación de Medicamentos que SIGRE tiene en Cerceda (A Coruña) —una ins-

## Una trabajo imprescindible, un proceso bien resuelto

La actividad de SIGRE comienza en los laboratorios farmacéuticos donde se aplican los Planes Empresariales de Prevención, mediante los que se implantan normas para reducir el peso y volumen de los envases y se impulsa el uso de materiales reciclables y no contaminantes. Planes que aplicados en los 272 laboratorios farmacéuticos adheridos a SIGRE han permitido reducir el peso y el volumen en un 10 por ciento aproximadamente. Una labor nada sencilla, pues cualquier cambio en el diseño o formato del envase de un medicamento esta sujeto a rigurosas normas de la Agencia Española y Europea del Medicamento.

En la logística que hace posible el funcionamiento de SIGRE participan 24.000 farmacias y 141 almacenes de distribución de medicamentos cuyos repartidores llevan a cabo la recogida de las bolsas de residuos. Gestores autorizados de residuos hacen llegar estas bolsas desde los almacenes hasta la Planta de Clasificación (en Cerceda, A Coruña), donde comienza el proceso de reciclado. Las distintas fases del mismo, trazabilidad, clasificación, separación y almacenamiento, las llevan a cabo 22 trabajadores.

Este sistema de trabajo, aparentemente sencillo pero logísticamente muy complejo, se coordina desde SIGRE Medicamento y Medio Ambiente, que cuenta con una plantilla de 15 personas. La creciente participación de los ciudadanos en el proceso corrobora tanto su utilidad como el acierto en las distintas fases de su implantación.

**SIGRE cumple un doble objetivo, medioambiental y sanitario, al fomentar el uso responsable de los productos farmacéuticos y minimizar los riesgos de contaminación ambiental**





talación inaugurada en 2003, que cuenta con la tecnología más avanzada— se separan y clasifican los residuos para posibilitar la reutilización de aquellos que pueden reciclarse, como papel, plástico, vidrio o cartón, así como el aprovechamiento energético de los restos de los medicamentos, que contribuyen —a través de un proceso de incineración— al ahorro de otro tipo de combustibles en el mantenimiento de la planta. En ningún caso son reutilizados los restos de medicamentos e incluso se diferencian, de entre ellos, aquellos que revisten una especial peligrosidad medioambiental, como es el caso de los citotóxicos y citostáticos (utilizados en el tratamiento de enfermedades oncológicas), que son reenviados a gestores autorizados y especializados en residuos peligrosos.

El sistema de recogida de medicamentos, ya muy conocido y utilizado por la población, son los Puntos SIGRE, que los usuarios pueden encontrar en su farmacia habitual: un contenedor específico que periódicamente entra en un ciclo de logística inversa: la misma red comercial que distribuye medicamentos a las farmacias recoge los sobrantes, caducados, o en mal estado.

Esta actividad aparentemente elemental es, sin embargo, cuantificable: gracias al papel y el cartón reciclado con el sistema SIGRE en 2005, se ha producido papel evitando la tala de 6.200 árboles —lo que equivale al arbolado de 50 kilómetros de calles—, y con los restos de medicamentos, o envases inseparables de los mismos, se generó, en el mismo periodo energía para iluminar 50 colegios de 500 alumnos cada uno, durante un año.

SIGRE cuantifica el rendimiento de su trabajo a través de una media mensual, en kilogramos por cada 1.000 habitantes. De esta manera podemos saber que en 2003 la media fue de 2,47 kilos y que, confrontada con los 5,39 kilos del primer semestre de 2008, refleja un crecimiento superior al 50 por ciento del material reciclado. O, visto de otra forma, la implicación de los ciudadanos en el proceso ha crecido en la misma proporción.

La concienciación y participación ciudadana se estimula a través de múltiples acciones de comunicación y campañas de publicidad que cuentan con la supervisión de las Consejerías de Medio Ambiente y la participación de las Consejerías de Sanidad de las Comunidades Autónomas. En 2008 el lema fue: «La naturaleza, como siempre ha sido» y, en la actualidad, se está desarrollando la campaña: «Receta Salud, Receta Medio Ambiente», dirigida más específicamente al personal sanitario para implicarlo en la labor de concienciación a los ciudadanos. La respuesta a estas llamadas, progresivamente positivas, varía entre las distintas zonas de España, siendo Cataluña la comunidad que más utiliza los Puntos SIGRE, seguida por Navarra, Aragón, La Rioja, Murcia y País Vasco. Otros lugares se están incorporando con rapidez, como Tenerife, la provincia que, con un incremento del 26,89 por ciento, es la que más ha crecido en 2008.

Crecimiento que puede y debe seguir, pues la innovadora planta de SIGRE en Cerceda está preparada para, en cualquier momento, incorporar nuevos procesos de reciclado y garantizar el tratamiento más adecuado incluso a productos peligrosos por su composición o por su envasado. ■



Naves de la Planta SIGRE de Clasificación y Almacenamiento en Cerceda (A Coruña). Izquierda: proceso de almacenamiento. Derecha: proceso de separación de residuos.

# Ergonomía

## El arte de pensar un asiento y

La adecuación del utensilio a su función y fundamentalmente a las necesidades y características del ser humano—también una máquina en su dimensión física— es el objetivo de la Ergonomía una ciencia que se remonta al Renacimiento con Leonardo Da Vinci, se desarrolla en la Revolución Industrial del siglo XIX y en nuestros días forma parte indispensable del proceso de diseño y fabricación de cualquier objeto, desde una silla, un automóvil o una cuchara. En el ámbito de la discapacidad física resulta doblemente necesaria.

Autor: **Rafael Sou-Beret**

En 1773 un ilustrado francés presentó a la corte española un mueble de grandes dimensiones, el Gabinete Literario del Infante, en el que se contenía todo lo necesario para la formación, el entrenamiento y la práctica de la cultura de lo escrito. Estaba pensado como una biblioteca selecta con innumerables cajones y gavetas que contenían, seleccionados, los grandes textos de la cultura universal. El mueble suponía un espacio autónomo de lecto-escritura, una célula que abrazaba el cuerpo del ejecutante. El Infante debería usarlo entre los 8 y los 16 años, avanzando progresivamente en la profundidad de este armario hasta llegar a los últimos cajetines y brazos articulados que sólo podría alcanzar el niño-joven-hombre, al cabo del tiempo, según avanzara en sus tareas. ¿Era o no ergonómico aquel «artefacto», aunque su diseñador no supiera que así se llamaría siglos después?

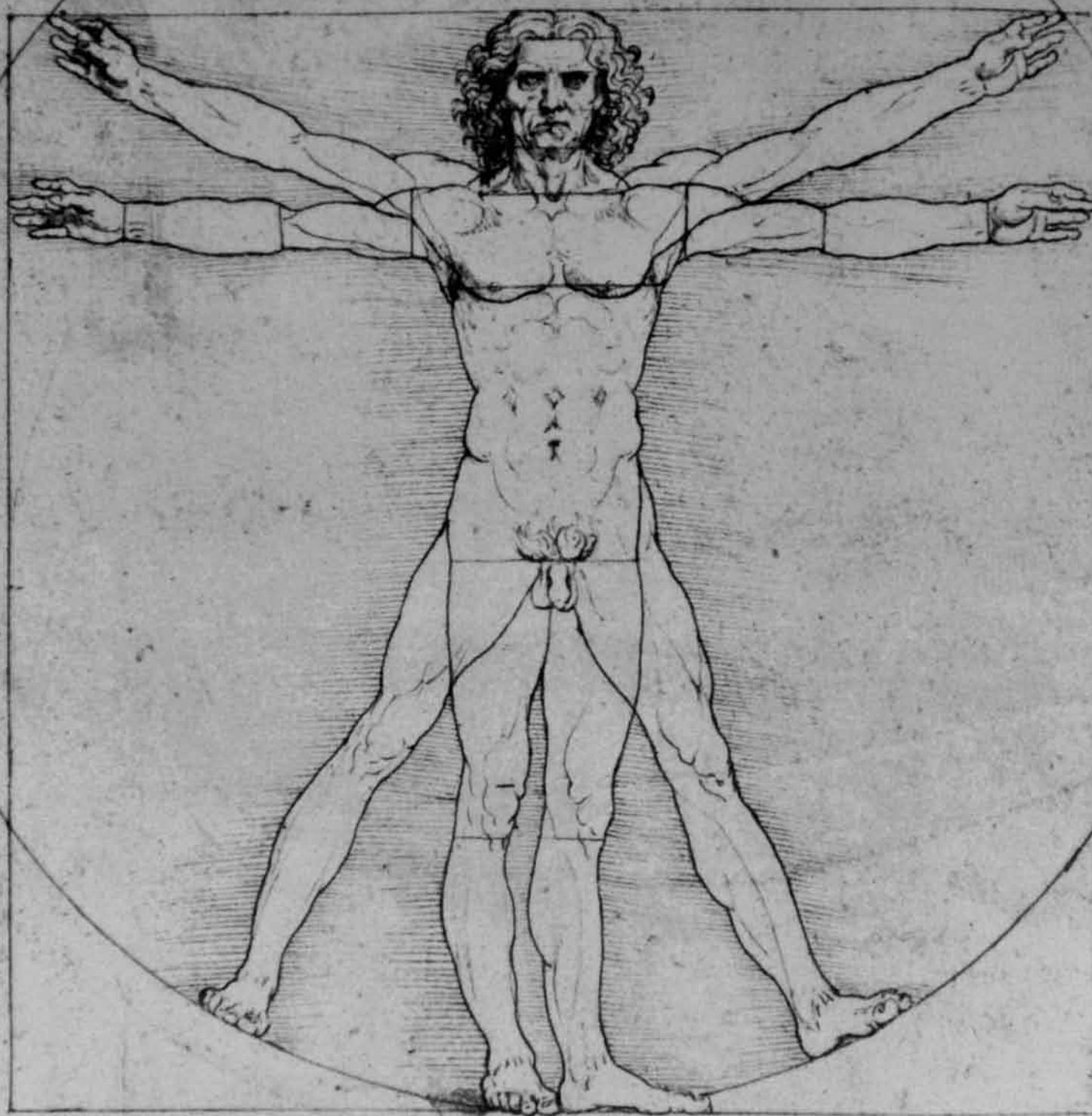
A finales del siglo XIX, se empezaron a tener en cuenta conceptos que relacionaban al trabajador con el ritmo laboral. Se trataba de introducir mejoras en los ámbitos que favorecieran el bienestar del individuo y también los niveles de producción y efectividad. Era el origen de lo que posteriormente se denominó «organización científica del trabajo». No es extraño que estas ideas se desarrollaran en aquella centuria, la misma que en sus comienzos alumbró la Revolución Industrial, uno de los periodos de mayor transformación tecnológica de la historia, en la que el trabajo manual comenzó a ser sustituido por el mecánico. Millones de personas se incorporaban al mercado laboral de las fábricas urbanas, en las que las máquinas eran protagonistas. Había que adecuar las condiciones físicas de la persona a las tecnológicas de la máquina. Ya en el siglo XX, la Primera Guerra Mundial se convirtió en campo abonado para la experimentación. Las máquinas bélicas, la mayores utilizadas jamás, tanto en cantidad como en capacidad destructiva, requerían un personal formado no tanto en el aprovechamiento de la energía muscular, sino de su capacidad perceptiva (lo que conocemos como «ergonomía cognitiva»). La Ergonomía, del griego *ergons* (trabajo) y *nomos* (normas), comenzaba. Hasta en-



Silla Barcelona, Mies Van der Rohe. 1929.



crear una silla



tonces, la que más tarde sería disciplina científica, se había limitado al ámbito laboral.

**Bauhaus y el diseño industrial y gráfico.** En 1919 Walter Gropius fundó en Alemania una escuela de diseño, arte y arquitectura, la Casa de la Construcción Estatal (*Staatliches Bauhaus*), pensada para remover los cimientos de la sociedad a través de una estética innovadora y adaptada, como nunca antes, a las necesidades del individuo. Hasta 1933, la Bauhaus, que estuvo dirigida en un segundo periodo por Ludwig Mies van der Rohe (y por la que pasaron László Moholy-Nagy, Paul Klee, Marcel Lajos Breuer, Joost Schmidt o Theo van Doesburg) creó y desarrolló lo

que hoy se conoce como diseño industrial y diseño gráfico. Muchos de sus trabajos estaban basados en los cánones griegos y en estudios sobre el cuerpo humano de Leonardo da Vinci, plasmados en *El hombre de Vitrubio* (curiosamente, Marcus Vitruvius fue un arquitecto romano al servicio de Julio César que fabricaba máquinas de guerra), la gran visión del sabio del siglo XV: el cuerpo humano inscrito en un círculo y un cuadrado, como centro del Universo. Sus ideas se materializaron en la estética y el diseño arquitectónico y también en el mobiliario: ergonómico, asequible y subversivo. Nunca se había pensado tanto en un asiento, para crear una silla: lo que más tarde se definió como «la ergonomía del producto».



## Instituto de Ergonomía MAPFRE

FUNDACIÓN MAPFRE cuenta con un Instituto de Ergonomía especializado en todas las técnicas aplicadas a la mejora del trabajo, al asesoramiento técnico y formación de personal cualificado en Prevención de Riesgos Laborales y de los componentes de los departamentos de ingeniería del proceso productivo.

El Instituto, creado en 1990, presta, entre otros, servicios de asesoría técnica en materia de Ergonomía. En este campo se incluyen: evaluaciones de riesgos, diseño de puestos de trabajo, evaluación ergonómica de productos y mobiliario, evaluación y diseño de herramientas, pruebas periciales, etc.

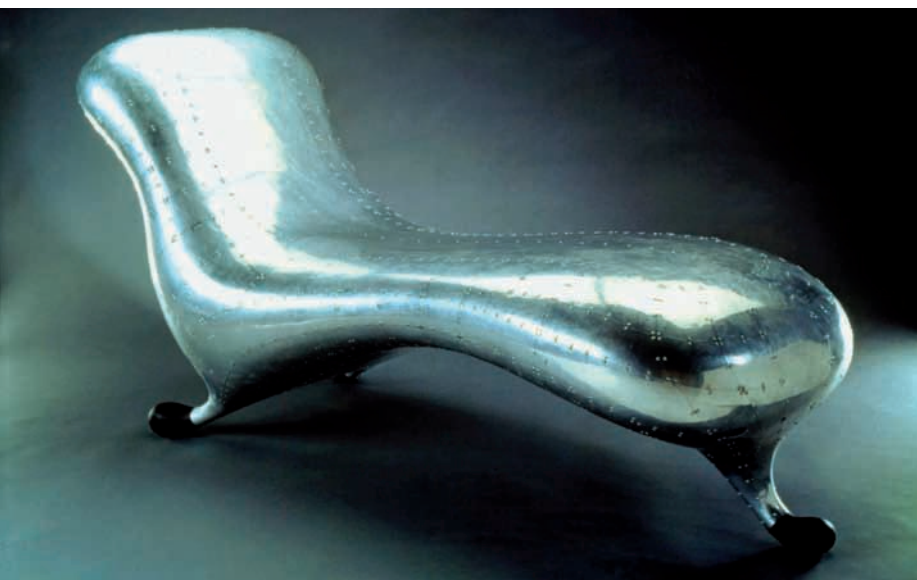
Las actividades de asesoría están avaladas por investigaciones llevadas a cabo estos años de forma continuada en diferentes líneas de trabajo (lesiones músculo-esqueléticas, fuerzas máximas, antropometría, etc.). Estas líneas de investigación generan herra-

mientas y métodos para que los técnicos de ergonomía desarrollen su trabajo con más eficacia y rapidez. Entre las tareas que realiza cabe mencionar el análisis y evaluación de puestos de trabajo, que permite ofrecer soluciones para la prevención de lesiones por movimientos repetidos y posturas forzadas o mantenidas. El Instituto cuenta con un laboratorio de Biomecánica, un importante apoyo pues las mediciones objetivas determinan eficientemente si el puesto de trabajo, o el trabajo realizado, es seguro o puede causar lesión, caso en el que se establecen las modificaciones pertinentes. Esta labor se realiza en la empresa por medio de un equipo portátil (HADA) de diseño propio. Entre las funciones de asesoría, el Instituto realiza auditorías de sistemas de gestión de prevención de riesgos laborales, incluidas las de obligación legal, para las cuales está acreditado.



«**Ergononuestra**». Llegó la Segunda Guerra Mundial y con ella una nueva demanda de especialistas que supieran sacar el máximo partido de hombres y máquinas entendidos, en muchos casos, como una unidad, además de aprovechar las capacidades cognitivas humanas para extraer todo el «jugo» a aquellos artilugios bélicos. El campo de acción se amplió notablemente, en especial en la industria naval, en la que el espacio —muy limitado— debía ser amoldado a los individuos que lo ocupaban y al alto nivel de movilidad requerido, sobre todo en situaciones de ataque o defensa. En los años sesenta la Ergonomía era ya una disciplina basada en estudios científicos y su campo de aplicación influía directamente en los ámbitos civil, laboral y doméstico.

dean al individuo; la «cognitiva», que rastrea la recepción de señales de información y se ocupa del estudio de la relación bidireccional entre el ser humano y las máquinas o sistemas; la llamada de «diseño y evaluación», en la que el ergónomo participa activamente en los procesos de creación y desarrollo de equipos, sistemas, y espacios de trabajo; o la de «necesidades específicas», que trabaja en el diseño de equipos, espacios y objetos para personas con discapacidad. Todas confluyen en la «macroergonomía» cuyos análisis afectan a estructuras enteras y aplica tecnologías ergonómicas que guardan entre sí una relación de jerarquía. Desde la prevención del estrés y la ansiedad en el trabajo hasta fregar un suelo, todo busca una solución ergonómica. ■



De izquierda a derecha: interior del edificio de la Bauhaus la escuela de diseño y arquitectura fundada por Walter Gropius en Alemania en 1919. Diseño de mobiliario para interiores de Phillipe Starck y Chaise Longue Marc Newson, realizada en aluminio y fibra de plástico en 1985.

Tanto es así que hoy prácticamente nuestra vida es ergonómica y la definición de esta ciencia interdisciplinar ha tenido que ser ampliada para adecuarse a productos, sistemas, puestos de trabajo y entornos con las características específicas de los usuarios y creados con el fin de lograr la mayor eficacia, seguridad y confort. Para que esta definición se adecúe a la realidad físico-social, los ergónomos parten de principios de antropometría, biomecánica y fisiología. A partir de ahí, la Ergonomía se divide en categorías: la biomecánica, cuyo objetivo es el estudio del cuerpo para obtener máximos rendimientos sin lesiones, particularmente en procesos de carga manual; la «ambiental», que tiene en cuenta las condiciones de luz, ruido o vibraciones que ro-

## Ergonomía para diseñadores, una obra «ergonómica» e indispensable



Una silla, una mesa, una alfombrilla para el ratón (ese «maldito roedor» informático que mordisquea implacable los tendones de nuestras extremidades superiores), una copa, un museo o una almohada, por ejemplo. El diseño de objetos o espacios cada vez tiende a estar —y así lo requieren las circunstancias de una vida tendente al sedentarismo y las consecuentes lesiones producidas por vicios posturales o a la pura inactividad física entroncada con la actividad laboral «inmóvil»— más acorde con la Ergonomía, lo que el autor de *Ergonomía para diseñadores* define como «una disciplina cuya finalidad es adaptar el entorno habitable al habitante del entorno». Para que el diseño de los espacios se ajuste al habitante y éste se sirva tanto de ellos como de los artilugios que lo «visten» sin sufrir consecuencias para su bienestar físico y emocional hace falta que los creadores adquieran unas nociones que van desde la antropometría y la biomecánica a la propia anatomía del cuerpo humano, sin olvidar aspectos que inciden negativamente en la salud psíquica derivados del mal acondicionamiento entre el Hombre y su «universo ambiental». El acierto de Rafael Bustamante en este volumen de referencia, editado por el Instituto de Prevención, Salud y Medio Ambiente de FUNDACIÓN MAPFRE, está en que la estructura del libro es una «ergonomía editorial» fascinante. No hace falta ser traumatólogo para entender; a través de sus páginas, cuál es la relación deseable entre un individuo que se sienta y el objeto sobre el que se sienta, sin que este acto suponga una tortura vertebral. Para diseñadores —dice el apellido del título— sí, pero también para usuarios.



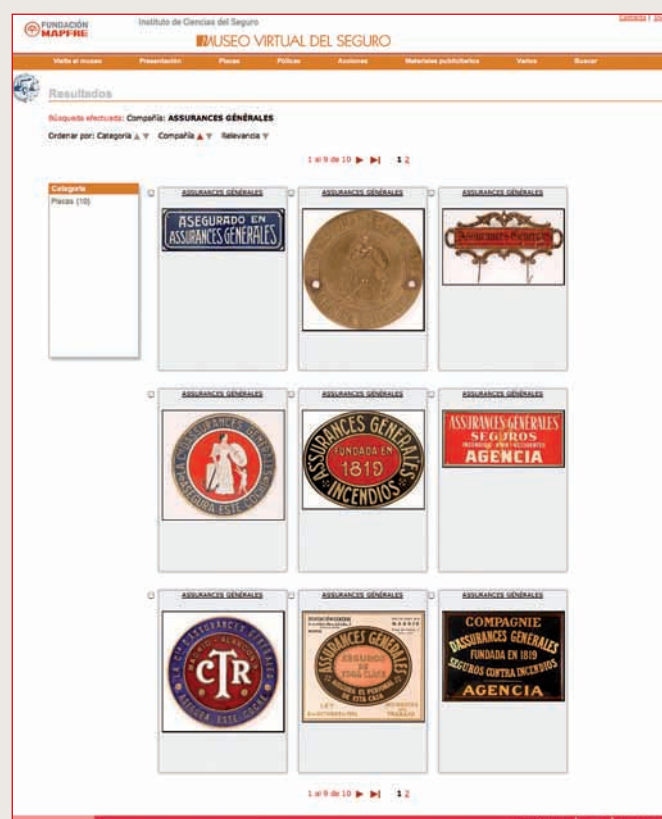
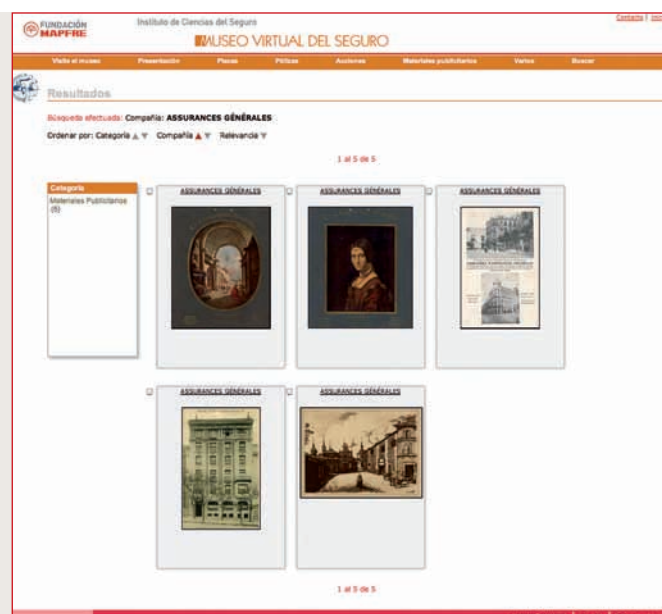
## El Museo del Seguro se incorpora a la Red

FUNDACIÓN MAPFRE ha puesto en marcha el Museo Virtual del Seguro, que recoge toda la colección expuesta en el museo ubicado en la sede que la Fundación tiene en El Plantío, Madrid, más los fondos custodiados pero no expuestos por razones de espacio. En total, más de 1.300 piezas relacionadas con la historia de la actividad aseguradora, a sólo un clic: [www.museovirtualdelseguro.com](http://www.museovirtualdelseguro.com).

El Museo del Seguro, puesto en marcha por FUNDACIÓN MAPFRE en diciembre de 2005, reúne una muestra importante de documentos de diversas compañías aseguradoras, además de placas, carteles, folletos publicitarios, etc. Ahora la Fundación da un paso más con la creación del Museo Virtual del Seguro, a través del cual se puede acceder a todas las piezas expuestas, un total de 600, en la sala de exposiciones permanente del Museo del Seguro situado en El Plantío (Madrid), y además a las piezas que se conservan en el fondo del museo pero que no están expuestas físicamente por razones de espacio. El museo virtual contiene, por tanto, un total de 1.300 piezas relacionadas con la historia de la actividad aseguradora desde el siglo XVIII hasta nuestros días.

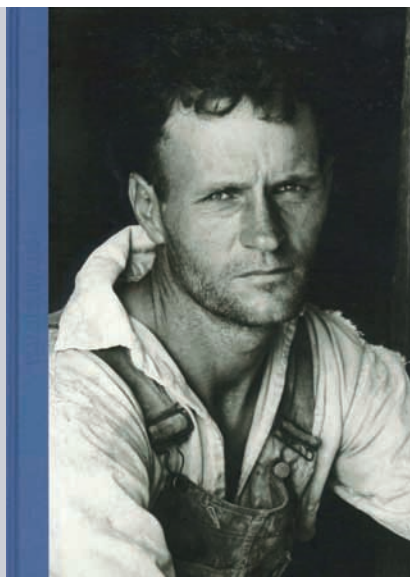
La página *Web* del Museo ofrece una visita virtual de la sala de exposiciones y un buscador de piezas. Asimismo, permite la navegación por las distintas secciones del museo. Su finalidad es exclusivamente histórica o cultural. A través de este sitio *Web*, se pueden consultar documentos relacionados con diversos aspectos de la historia del seguro: las antiguas ordenanzas de seguros y los montepíos





como una de las instituciones que contribuyeron al desarrollo del seguro; el nacimiento y la significación de la póliza de seguro; el nacimiento de las compañías aseguradoras y algunos aspectos de su gestión; la creación y primeros tiempos del seguro de incendios; y la presencia en la sociedad de las compañías aseguradoras y de sus productos a través de placas, carteles y folletos publicitarios. El museo virtual constituye, sin duda, un complemento ideal a la exposición física, y se trata de un museo original, que permite profundizar en todo lo relacionado con el mundo del seguro, sin tener que desplazarse. ■

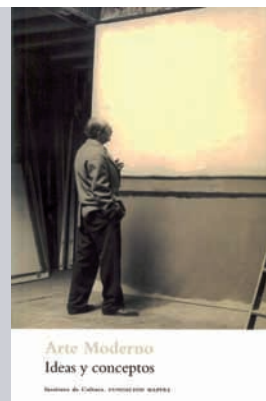
1.300 PIEZAS Y DOCUMENTOS  
RELACIONADOS CON LA  
ACTIVIDAD ASEGURADORA,  
DESDE EL SIGLO XVIII HASTA LA  
ACTUALIDAD, ESTÁN A  
DISPOSICIÓN DE LOS  
INTERESADOS EN ESTE SECTOR  
DE LA ECONOMÍA



**Walker Evans**  
Instituto de Cultura  
FUNDACIÓN MAPFRE  
225 páginas

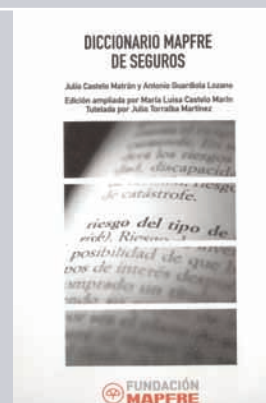
Con motivo de la exposición de Walker Evans, FUNDACIÓN MAPFRE ha editado un catálogo en español e inglés, en el que además de la reproducción de las obras que se presentan en la exposición, se incorporan dos estudios que aportan un mayor conocimiento de la obra de nuestro protagonista. Jordan Bear, investigador de la Universidad de Columbia, en *Walker Evans: en el reino de lo cotidiano*, ha escrito una completa biografía basada en los manuscritos del Archivo Walker Evans custodiado en el Metropolitan Museum, un ensayo que resulta un complemento perfecto de las obras de Gilles Mora y John T. Hill, Jerry L. Thompson y Belinda Rathbone. A su vez, Chema González, investigador, crítico y comisario independiente, en *Walker Evans y la invención del estilo documental* aborda las creaciones de Evans en el contexto de la historia del arte y de la fotografía del siglo XX, poniendo de manifiesto su relación con determinadas estéticas (simbolismo, pictorialismo, surrealismo) y su compromiso con una fotografía que reivindica lo vernáculo y que constituye un retrato exacto de la sociedad norteamericana del siglo XX.

Una conversación de Jeff L. Rosenheim con Vicent Todolí, Director de la Tate Modern, a propósito de los logros y el legado de Walker Evans y del papel de la fotografía en el arte moderno, y una detallada bibliografía elaborada por Jordan Bear, completan un catálogo llamado a ser una referencia inexcusable para entender a uno de los más grandes fotógrafos del siglo XX.



**Arte Moderno. Ideas y conceptos**  
Instituto de Cultura  
FUNDACIÓN MAPFRE  
475 páginas

¿De qué hablamos cuando nos referimos a lo moderno en el arte? ¿Qué quiere decir que una obra de arte es de vanguardia? ¿Es lo expresivo una facultad de la creación, la esencia de uno de los primeros ismos, o ambas cosas la vez? ¿Lo moderno vino a derogar el pasado o en ocasiones tendió puentes hacia él? Responder a estas preguntas es lo que intenta hacer *Arte Moderno. Ideas y Conceptos*, para revisar desde la perspectiva del siglo XXI algunos conceptos de la modernidad artística necesarios para acceder a la comprensión de uno de los fenómenos más característicos del arte del pasado siglo.



**Diccionario MAPFRE de Seguros**  
FUNDACIÓN MAPFRE  
596 páginas

Esta 4ª edición del Diccionario MAPFRE de Seguros, de Julio Castelo Matrán y Antonio Guardiola Lozano, ha sido ampliada por María Luisa Castelo Marín y tutelada por Julio Torralba Martínez. Basado en la anterior edición, se trata de una versión actualizada y aumentada que incluye más de 5.000 términos definidos del área de seguros y gerencia de riesgos y de algunas disciplinas afines como economía, derecho, finanzas, etc. En esta ocasión, y como novedad, entre el término y su definición se ha incluido su correspondiente traducción al inglés.

Este nuevo Diccionario MAPFRE de Seguros, pretende ser dinámico y estar en permanente actualización. Para ello, tiene su versión en Internet: [www.diccionariomapfre-deseguros.com](http://www.diccionariomapfre-deseguros.com), concebida como un espacio de colaboración.



## Visita virtual a las colecciones de FUNDACIÓN MAPFRE

[www.coleccionesmapfrearte.com](http://www.coleccionesmapfrearte.com)

En esta web se puede encontrar información acerca de las Colecciones artísticas que MAPFRE ha ido adquiriendo desde 1989, con obras de autores como José Gutiérrez Solana, Picasso, Miró o Paul Klee. Cada una de las obras posee una completa ficha con información técnica. Por otro lado, el visitante podrá realizar una visita virtual por todas estas colecciones accediendo al Museo Virtual, en el que, además, se ofrece información acerca de los autores y de la época en la que realizaron su obra. En la sección Fotografía MAPFRE, el internauta podrá conocer las obras fotográficas que forman parte de las Colecciones de FUNDACIÓN MAPFRE, como la serie del fotógrafo norteamericano Nicholas Nixon, *Las hermanas Brown*, y visitar las diferentes exposiciones de fotografía realizadas, como por ejemplo la serie de *Ciudades con Luz* o *Mujeres Filipinas*.



## Contra los accidentes domésticos

[www.conmayorcuidado.com](http://www.conmayorcuidado.com)

FUNDACIÓN MAPFRE presenta en esta página la campaña «Con mayor cuidado», iniciativa dirigida a las personas mayores con el objetivo de prevenir los accidentes domésticos y mostrar cómo actuar ante determinadas situaciones de emergencia. El material que se aporta es gratuito y se complementa con distintas acciones formativas y divulgativas, que se desarrollan en centros de mayores. La campaña cuenta con la colaboración de MAPFRE QUAVITAE, la Fundación de Educación para la Salud (FUNDA-DEPS), la Confederación Española de Organizaciones de Mayores (CEOMA), la Sociedad Española de Geriatria y Gerontología, el IMSERSO, y el Ministerio de Trabajo y Asuntos Sociales.



## Cooperación con Iberoamérica

[www.oei.es](http://www.oei.es)

La Organización de Estados Iberoamericanos para la Educación, la Ciencia y la Cultura (OEI), organismo internacional de carácter gubernamental para la cooperación en educación, ciencia, tecnología y cultura en el contexto del desarrollo integral, la democracia y la integración regional, ha firmado recientemente un convenio de colaboración con FUNDACIÓN MAPFRE para poner en marcha el «Proyecto Iberoamericano para la mejora de la inclusión educativa de alumnos con discapacidad». Con sede en Madrid, la OEI tiene oficinas en Argentina, Brasil, Colombia, El Salvador, México, Perú, Chile, República Dominicana, Ecuador, Guatemala, Honduras, Nicaragua y Paraguay.





David Hockney.

## David Hockney, Premio Penagos de Dibujo

**David Hockney** ha sido galardonado con el Premio Penagos de Dibujo, que reconoce la trayectoria de un artista que en su carrera haya dedicado una especial atención al dibujo.

David Hockney nació en Inglaterra en 1937, es pintor, dibujante, fotógrafo y escenógrafo, conocido sobre todo por sus pinturas satíricas y su obra gráfica, además de ser una de las figuras más representativas del Pop Art en Inglaterra. A partir de 1960 se instala en Estados Unidos donde desarrolla la mayor parte de su obra.

El Premio Penagos de Dibujo se creó en 1982 en memoria del famoso dibujante Rafael de Penagos (Madrid, 1889-1954), considerado como el más importante representante del movimiento de renovación que se produce en el campo de la ilustración gráfica española durante los años veinte y treinta.

## Concedidos los premios anuales de FUNDACIÓN MAPFRE

**FUNDACIÓN MAPFRE** ha concedido sus premios anuales 2008, que se enmarcan en áreas de interés general para la sociedad en las que trabaja la institución. Los ganadores han sido:

- **A Toda una Vida Profesional:** Margarita Salas Falgueras, por su trayectoria científica internacionalmente reconocida en el campo de la bioquímica y la biología molecular, en la que destaca su contribución al análisis genético en personas.
- **Desarrollo de la Traumatología Aplicada:** Doctor Javier Vaquero Martín, del Hospital Gregorio Marañón de Madrid, por su trabajo *Resultados de una nueva técnica quirúrgica para el tratamiento de la artrosis femoro-patelar de la rodilla*.
- **Mejor Actuación Medioambiental:** Sistema Integrado de Gestión y Recogida de Envases (SIGRE), de Madrid, cuyo objetivo es la recuperación y reciclado de los recipientes que contienen medicamentos, así como el aprovechamiento energético de los restos de los fármacos.
- **Superando Barreras:** Asociación para la Mediación Social EQUA, de Cádiz, por su proyecto *EQUA Vida Independiente*, que promueve la emancipación del hogar de personas con discapacidad intelectual.

Los premios se entregarán en los primeros meses de 2009 en un acto institucional. Su dotación global asciende a 60.000 euros.

## Tú y el Medio Ambiente: por el consumo sostenible

**FUNDACIÓN MAPFRE**, en colaboración con Cruz Roja Española, ha presentado en Soria la campaña *Tú y el Medio Ambiente*, cuyo objetivo principal es sensibilizar a esta población acerca de la importancia del consumo responsable de agua en beneficio de un desarrollo sostenible, así como de la protección del medio ambiente mediante el fomento de buenas prácticas relacionadas con el ahorro de recursos naturales y el reciclaje de residuos.

La campaña también pretende analizar el consumo individual de agua y energía, así como el tipo de residuos que se generan cada día; informar sobre las



consecuencias de un uso inadecuado de los recursos disponibles; promover nuevos hábitos de consumo y favorecer la reducción y reciclaje de los residuos; fomentar hábitos de conservación de nuestros montes; y ofrecer a la población consejos sencillos relacionados con el consumo responsable en casa, en el trabajo y en el colegio.





Doña Elena de Borbón, Directora de Proyectos Sociales y Culturales de FUNDACIÓN MAPFRE, y Mercedes Jiménez, Presidenta de la Fundación Caballo Amigo, firman el acuerdo.

## Terapia ecuestre para personas con discapacidad

**Utilizar la práctica** del deporte ecuestre para integrar a las personas con discapacidad es el objetivo del acuerdo firmado por FUNDACIÓN MAPFRE y Fundación Caballo Amigo. Este proyecto, que se llevará a cabo en el Club Hípico San Luis, en la localidad de Villanueva del Pardillo, en Madrid, consiste en aplicar la llamada «terapia ecuestre» a personas con discapacidad de todas las edades y, en consecuencia, mejorar su autonomía en la sociedad, así como su calidad de vida.

Durante los nueve meses que dura esta iniciativa, que sirve como apoyo a los programas de formación que reciben estas personas, los alumnos tendrán como principal objetivo aprender a ser autónomos. Para ello realizarán las actividades propias de este centro ecuestre: cepillar, alimentar y ensillar el caballo, aprender a montarlo, limpiar la cuadra, y relacionarse con los monitores y otros alumnos de la escuela.

## Vivir en salud... también en el colegio

**La campaña** *Vivir en Salud* de FUNDACIÓN MAPFRE

llega también al colegio a través del proyecto *Vivir en Salud en el Cole*, una iniciativa promovida por esta entidad en colaboración con la Agencia Española de Seguridad Alimentaria y Nutrición (AESAN).

El objetivo principal de este proyecto es que cerca de 14.000 estudiantes de edades comprendidas entre 7 y 9 años de 200 colegios de toda España aprendan hábitos de vida saludable, especialmente en lo que a la alimentación y el ejercicio físico se refiere. Para ello se ha diseñado un programa de actividades entre las que destacan juegos para aprender a reconocer los diferentes alimentos, así como las propiedades o beneficios que aportan, y otros para aprender a preparar un desayuno saludable.

Este proyecto se enmarca en la campaña *Vivir en Salud*, que trata de promover estilos de vida saludables, y que en 2008 benefició a más de 20.000 personas.



Alberto Manzano, Presidente del Instituto de Cultura de FUNDACIÓN MAPFRE.

## Premio Descubrir el Arte para el Instituto de Cultura

**El Instituto** de Cultura de FUNDACIÓN MAPFRE ha recibido el Premio a la Programación Artística que concede la revista *Descubrir el Arte*, con motivo de su X aniversario. Esta publicación ha distinguido también a destacadas personalidades e instituciones relevantes para el mundo del arte entre las que destacan el Museo del Prado, que ha recibido el Premio a la Excelencia; la Junta de Castilla y León, con el Premio a la Restauración del Patrimonio; el MUSAC, con el Premio al Impulso al Arte Joven; o Caixa Forum de Madrid, con el Premio a la Intervención Arquitectónica. El Instituto de Cultura de FUNDACIÓN MAPFRE es la única entidad privada que recibe este premio.



S.M. la Reina Doña Sofía durante su visita a la escuela Angélica Massé de la Congregación de los Sagrados Corazones, en Santo Domingo.

## La Reina visita un proyecto de FUNDACIÓN MAPFRE en Santo Domingo

**Su Majestad** la Reina Doña Sofía ha visitado, acompañada de la Secretaria de Estado de Cooperación, Soraya Rodríguez, y de Raúl Fernández, Presidente de MAPFRE en República Dominicana, entre otros, el proyecto que el Instituto de Acción Social financia a través de la ONG Entreculturas en Santo Domingo (República Dominicana) y que localmente desarrolla la ONG Fe y Alegría.

El proyecto se enmarca en el acuerdo firmado por FUNDACIÓN MAPFRE y Entreculturas para la mejora de la cobertura y la calidad educativa en esta zona marginal, y se concreta en la escuela Angélica Massé de la congregación de los Sagrados Corazones de Jesús. Este proyecto, además, cuenta con el apoyo de la Agencia Española de Cooperación Internacional (AECID) y la Generalitat Valenciana. Su Majestad la Reina ha tenido oportunidad de visitar las instalaciones de la escuela y conocer los proyectos que desarrollan. Asimismo, ha conversado con los niños del colegio y un grupo de padres vinculados al proyecto. Su Majestad, que también ha inaugurado en la capital dominicana la Oficina Técnica de Cooperación, se encontraba en viaje oficial para apoyar los programas de cooperación española en Santo Domingo y Haití.

## Acuerdos en materia de acción social

**Recientemente** FUNDACIÓN MAPFRE ha firmado nuevos acuerdos para poner en marcha diferentes proyectos. Entre ellos destaca la renovación del acuerdo con la Fundación Madre María Luisa Casar, para poner en marcha en Caracas (Venezuela) un proyecto denominado Comedor Escuela Básica Jenaro Aguirre Elorriaga.

La Fundación Madre María Luisa Casar es una institución sin ánimo de lucro, creada en 1997, que centra su actividad en los niños y jóvenes sin escolarización en el entorno del Barrio 24 de Marzo Petare, una de las zonas más deprimidas de Caracas. Asimismo, FUNDACIÓN MAPFRE ha firmado otro acuerdo de colaboración con Aldeas Infantiles SOS para la puesta en marcha del proyecto Hogares Comunitarios: atención integral a la primera infancia, en Paraguay. El proyecto se dirige a niños



El manual fue entregado por Gilmar Navarrete, Gerente General de MAPFRE LA CENTRO AMERICANA (a la izquierda de la imagen), a Luis Felipe Moreno, Viceministro de Transporte de El Salvador.

## Promoción de la seguridad vial en El Salvador

**FUNDACIÓN MAPFRE** ha entregado al Viceministro de Transporte de El Salvador un Manual de Seguridad Vial que constituye el documento oficial que será utilizado en las autoescuelas de todo el país para la obtención de los distintos permisos de conducción.

El documento, conocido como *Instructivo de Seguridad Vial*, es un completo temario en materia de seguridad vial, con temas que van desde señalización de la vía, multas e infracciones, hasta instrucciones sobre prioridad de paso, maniobras, velocidad, luces, etc.





José Manuel Martínez, Presidente de FUNDACIÓN MAPFRE, y Mariella Blasini de García-Gallo, en representación de la Fundación Madre María Luisa Casar, firman el acuerdo entre ambas instituciones.

de entre 0 y 6 años de edad procedentes de familias en situación de extrema pobreza, de la zona conocida como Bañados. Su objetivo se centra en la prevención del abandono infantil.

FUNDACIÓN MAPFRE colabora también con

Aldeas Infantiles en Tenerife, en el proyecto Servicio de día de esta institución, que tiene como finalidad integrar a familias y a menores en situación de desamparo, impulsar su autonomía y emancipación y conseguir que sean y se sientan parte activa de la sociedad. FUNDACIÓN MAPFRE, además, ha premiado a Aldeas Infantiles en la VIII edición de los Premios Solidarios del Seguro 2008 organizados por INESE por el proyecto, Programa de fortalecimiento de familias empobrecidas del barrio de San Alejo, en Portoviejo (Ecuador).

Por otro lado, el Instituto de Acción Social de FUNDACIÓN MAPFRE ha firmado sendos acuerdos con la Federación Coordinadora de Personas con Discapacidad Física de Vizcaya (FEKOOR) y con la Fundación Konecta para promover el acceso a la formación y al mercado de trabajo del colectivo de personas con discapacidad.

## Concedida la Ayuda Iberoamericana García Viñolas

**El Museo Nacional** de San Carlos (México, D.F.) y el Museo Lasar Segall (São Paulo) han recibido la III Ayuda Iberoamericana García Viñolas que concede FUNDACIÓN MAPFRE como respuesta a la donación de su colección de dibujos, que en 2002 el crítico de arte y periodista Manuel Augusto García-Viñolas hizo a FUNDACIÓN MAPFRE. El Museo Nacional de San Carlos (México, D.F.) ha recibido la ayuda por su proyecto de Catalogación de la colección de dibujos, por una cuantía de 33.900 euros, y el Museo Lasar Segall (São Paulo), por su proyecto Propuesta para la documentación fotográfica y restauración de dibujos de Lasar Segall, por una cuantía de 30.000 euros. El objeto de esta ayuda, dotada con un máximo de 72.000 euros, es contribuir a la catalogación de colecciones de dibujos de instituciones públicas o privadas de América Latina, España y Portugal.

## Mar de nadie

**FUNDACIÓN MAPFRE** GUANARTEME ha presentado *Mar de Nadie*, un documental de 50 minutos, rodado de manera prácticamente íntegra en los fondos marinos del archipiélago canario y que muestra algunas de las más profundas contradicciones del ser humano: la belleza y la destrucción. Los autores, el escritor y director Ángel Vallecillo, y el realizador y cámara submarino Rafa Herrero, Director de Aquawork, han tardado casi tres años en finalizar esta película.



# marzo

**5-7** Celebración de la Jornada «Actualización en dolor de espalda», en colaboración con la Real Academia de Medicina de Andalucía Oriental. Granada.



**9** Comienzo de curso de la especialidad de Seguridad en el Trabajo en el Master Universitario en Prevención de Riesgos Laborales en colaboración con la Universidad Politécnica de Madrid.

**10-15** Caravana MAPFRE de Educación Vial en Córdoba.

**11-12** Curso «Comunicación de malas noticias», en colaboración con la Fundación Ciencias de la Salud. Córdoba.

**13-15** Curso sobre conducción segura de motos, en Alicante.

**14** Celebración de unas Jornadas de baloncesto en colaboración con el Club Deportivo Baloncesto León.

**17-22** Caravana MAPFRE de Educación Vial en Faro (Portugal).

**18** Campaña con «Mayor cuidado», dirigida a mayores y cuidadores informales, en colaboración con el Ayuntamiento de Zaragoza.

**20** Inauguración de la exposición *Rafael de Penagos en las Colecciones FUNDACIÓN MAPFRE*. Museo de Bellas Artes de Santiago de Chile (Chile).

**24** Conferencia de la campaña «Médicos por la seguridad vial», en Jaén.

**24-28** Caravana MAPFRE de Educación Vial en Granada.

**25** Gira Megacracks en Cuenca.

**26** Celebración de la Jornada «Huella ecológica», en colaboración con la Universidad Miguel Hernández de Elche y la Universidad de León. Elche (Alicante).

**27-29** Curso de Conducción segura de motos, en Palma de Mallorca.

**28** Celebración de unas Jornadas de baloncesto en colaboración con el Club Deportivo Baloncesto León.

**31-5** (de abril) Caravana MAPFRE de Educación Vial, en Sevilla.

# abril

**1** Inauguración de la exposición *Donación García Viñolas. Colecciones FUNDACIÓN MAPFRE*, en el Museo de Pontevedra.



Fazal Sheikh, *Abshiro Aden Mohammed, Lider de las mujeres, Daghaley*, 2000  
© Fazal Sheikh, 2009.

**2** Inauguración de la exposición *Fotografías de Fazal Sheikh*. Sala de exposiciones de Azca. (General Perón 40. Madrid).

**8** Celebración de las Jornadas de baloncesto en colaboración con el Club Deportivo Baloncesto León.

**10-12** Curso de Conducción Segura de Motos en Valencia.

**14-19** Caravana MAPFRE de Educación Vial en Lisboa (Portugal).

**15** Inauguración del III Máster Universitario de Mediación de Seguros y Reaseguros Privados, grupo A. El Plantío (Madrid).

**16** Presentación de la campaña «En un segundo», en Burgos.

**19** Celebración de las Jornadas de baloncesto en colaboración con el Club Deportivo Baloncesto León.

**21-26** Caravana MAPFRE de Educación Vial en Leiria (Portugal).

**21** Inauguración de la exposición, *Las hermanas Brown*. Granada.

**22** Campaña «En un segundo». Ávila.

**24-26** Curso de Conducción Segura de Motos. Móstoles (Madrid).





## ACTIVIDADES

Fomentamos la Seguridad de las personas y de sus patrimonios, con especial atención a la Seguridad Vial, la Medicina y la Salud.

Promovemos la mejora de la calidad de Vida y del Medio Ambiente.

Fomentamos la difusión de la Cultura, las Artes y las Letras y la divulgación de conocimientos en relación con la Historia común de España, Portugal y los países vinculados a ellos por lazos históricos.

Promovemos la formación y la investigación en materias relacionadas con el Seguro.

Contribuimos a la mejora de las condiciones económicas, sociales y culturales de las personas y sectores menos favorecidos de la Sociedad.



**FUNDACIÓN  
MAPFRE**

[www.fundacionmapfre.com](http://www.fundacionmapfre.com)

**INSTITUTO DE ACCIÓN SOCIAL:**  
Tel. 91 581 61 35

**INSTITUTO DE CIENCIAS DEL SEGURO:**  
Tel. 91 581 20 08

**INSTITUTO DE CULTURA:**  
Tel. 91 581 95 96

**INSTITUTO DE PREVENCIÓN, SALUD Y MEDIO  
AMBIENTE:**  
Tel. 91 581 23 36

**INSTITUTO DE SEGURIDAD VIAL:**  
Tel. 91 581 41 76



FUNDACIÓN  
**MAPFRE**

[www.fundacionmapfre.com](http://www.fundacionmapfre.com)