

Acción Social | Ciencias del Seguro | Cultura | Medio Ambiente | Prevención | Salud | Seguridad Vial

LaFundación

REVISTA DE FUNDACIÓN **MAPFRE** 10 Julio 2010



VOLUNTARIADO CORPORATIVO | ENTREVISTA A JOSÉ LUIS BORAU | EXPOSICIÓN SURREALISMO, FOTOGRAFÍA Y CINE

FUNDACIÓN MAPFRE

ACTIVIDADES

www.fundacionmapfre.com

Instituto de Acción Social

Contribuimos a la mejora de las condiciones económicas, sociales y culturales de las personas y sectores menos favorecidos de la Sociedad.

Instituto de Ciencias del Seguro

Promovemos la formación y la investigación en materias relacionadas con el Seguro y el Riesgo.

Instituto de Cultura

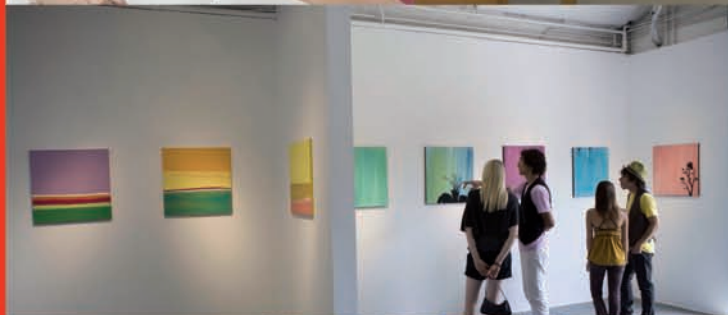
Fomentamos la difusión de la Cultura, las Artes y las Letras y la divulgación de conocimientos en relación con la Historia común de España, Portugal y los países vinculados a ellos por lazos históricos.

Instituto de Prevención, Salud y Medio Ambiente

Promovemos la mejora de la calidad de Vida y del Medio Ambiente.

Instituto de Seguridad Vial

Promovemos actividades de educación vial a través de cursos, estudios de investigación, campañas divulgativas y distribución de materiales didácticos.



Elogio del descanso

Este veraniego número de nuestra Revista se abre con dos platos fuertes: de un lado, la sección a favor / en contra sobre la utilización de todoterrenos en las urbes; de otro, una estupenda entrevista al académico José Luis Borau, uno de los grandes del cine español que se acaba de incorporar al Consejo Asesor de FUNDACIÓN MAPFRE. «Hacer una película es producto de un enamoramiento de una idea que te parezca fantástica», dice el entrevistado, reivindicando la imprescindible dosis de ilusión a su creativo trabajo. Una reflexión que convoca a la inteligencia pero también al amor por las cosas bien hechas, al cuidado por los detalles, al esfuerzo diario, al cumplimiento del deber y a un horizonte que no se acaba donde alcanzan los ojos; una reflexión que nos llena de recuerdos y juega con el pretérito, porque, como escribe José Ángel Valente, «la memoria nos abre luminosos / corredores de sombra».

La Fundación, que rinde homenaje de admiración al desaparecido José Saramago, se detiene en la solidaridad de los voluntarios que trabajan con desprendimiento sin esperar nada a cambio. Nos hacemos eco de las nuevas adquisiciones (Matisse, Klimt, Rodin, Schiele) que enriquecen la colección de dibujos de la Fundación, y de la excelente muestra *La subversión de las imágenes: surrealismo, fotografía y cine* que se presenta en la Sala de Exposiciones del Paseo de Recoletos, en Madrid. Una interesante exposición que trata de acercar el arte a la vida, como la propia imagen surrealista consiguió penetrar en el imaginario colectivo y entrar a formar parte de la cultura popular.

La prevención se asoma a estas páginas y nos alerta sobre los accidentes infantiles en un muy recomendable artículo, tanto como el que la Revista dedica a los mayores y la seguridad al volante. Hablar de nuevas tecnologías es hablar de futuro y de nuevos riesgos, aspectos que se analizan con detalle desde la perspectiva aseguradora.



Eli Lotar y Germaine Krull. Sin Título, ca 1930. Centre Pompidou, Musée National d'Art Moderne, Paris. Donación de Anne-Marie y Jean-Pierre Marchand. © Estate Germain Krull, Museum Folkwang, Essen.

En esta ocasión, junto a las noticias y secciones habituales, nuestros viajeros pasos se detienen en El Salvador, un hermoso país lleno de belleza y contrastes, donde FUNDACIÓN MAPFRE deja también huella de su compromiso. En tiempo de descanso y vacaciones, un oportuno reportaje sobre la salud del viajero pone fin a nuestras páginas, antes de que una renovada agenda se encargue de recordarnos los actos que FUNDACIÓN MAPFRE ha programado en los próximos meses. Gracias, como siempre, por leernos. Para los que puedan disfrutarlo, nuestro sincero deseo de un merecido descanso con la hermosa compañía de un libro, la reflexión sincera y un zurrón lleno de buenos propósitos. ■



8 Entrevista.
José Luis Borau.



16 Acción social. Niños y jóvenes, personas con discapacidad y mayores, los más beneficiados en actividades de voluntariado.



22 Sociedad. FUNDACIÓN MAPFRE en la Feria del Libro de Madrid.

LaFundación

FUNDACIÓN MAPFRE 10 Julio 2010

La Fundación Revista de FUNDACIÓN MAPFRE

Presidente del Consejo Editorial: Alberto Manzano Martos

Director y editor: Juan José Almagro García

Jefa de redacción y coordinación: Luz García Cajete

Edita: Dirección General de Comunicación y Responsabilidad Social de MAPFRE

Redacción y Publicidad: Ctra. de Pozuelo 52.

28220 Majadahonda. Madrid. Tel.: 91 581 50 73

Fax: 91 581 83 82. E-mail: comunicacion@mapfre.com

www.fundacionmapfre.com

Distribuye: EDITORIAL MAPFRE, S.A. Ctra. Pozuelo 52.

28222 Majadahonda. Madrid. Tel.: 91 581 53 57.

Fax: 91 581 18 83. edimap@mapfre.com

Realización editorial: Consultores de Comunicación y Marketing COMARK XXI.
direccion@comarkxxi.com

Diseño gráfico: Leonor Llorente

Ilustraciones: Illustration Stock

Fotomecánica: Lumimar

Imprime: C.G.A.

Depósito legal: M-26870-2008

ISSN: 1888-7813

La publicación de esta Revista no supone necesariamente para FUNDACIÓN MAPFRE conformidad con el contenido de los artículos y trabajos que en ella se contienen. Previa expresa autorización de los editores, y siempre citando su procedencia, está autorizada la reproducción de artículos y noticias.



52 Seguros. La aplicación de nuevas tecnologías plantea necesidades inéditas al sector asegurador.

36 Patrimonio. Las nuevas adquisiciones sobre papel de 2010.



26 La muestra. *La subversión de las imágenes: surrealismo, fotografía y cine.*



40 Prevención. Accidentes infantiles: radiografía del peligro.

6 A favor, en contra: todoterrenos en la ciudad ¿sí o no? Opinan José Luis Páder y Jorge Riechmann.

14 Actualidad. Escuela de verano de FUNDACIÓN MAPFRE.

24 Cultura. Homenaje a José Saramago.

34 Exposiciones en otras sedes.

46 Seguridad vial. Mayores y seguridad vial.

64 Ver y leer: Novedades.

66 Noticias.

73 Agenda.



58 Países. El Salvador: la irresistible ascensión de 'El lugar de las joyas'.



64 Salud. Precauciones y vacunas necesarias en viajes a lugares exóticos.

Todoterrenos en ciudad, ¿sí o no?

No a la cruzada anti 4X4

Los españoles tendemos, por naturaleza, a radicalizar posiciones.

Siempre, en todas y cada una de las facetas de la vida, habrá, como escribió Ortega y Gasset, dos Españas. Si sucede con el movimiento anti taurino, ¿cómo no va a ocurrir lo mismo con los partidarios y los enemigos de los todo terreno en las ciudades?

A mediados de la década pasada una «caza de brujas» contra los 4x4 en París, promovida por los ecologistas, sembró el pánico entre sus propietarios y, obviamente, entre los fabricantes de este tipo de vehículos, temerosos de una reacción en cadena en grandes ciudades europeas traducida en caída de ventas. Afortunadamente, la sangre no llegó al río.

Me resulta paradójico que aún haya quienes quieran limitar el uso de los todo terreno en los núcleos urbanos. Aducen que son «tanques» circulando por las calles, pero si somos objetivos, ni siquiera ocupan el espacio de una furgoneta comercial. Y hay millares en ciudades como Madrid. Por ejemplo, uno de los 4x4 de lujo más vendidos en España, alemán, mide 4,85 metros de largo; cinco centímetros menos que una berlina de cuatro puertas de la misma marca. Poco más ancho es el primero que el segundo. Y como ese ejemplo puedo poner decenas en España. La diferencia la marca el volumen que ocupa, pero en altura. Ni más ni menos, lo que desmonta ese argumento.

Tampoco se puede vetar su uso en los núcleos urbanos, donde se pretende iniciar la cruzada anti 4x4, argumentando que contaminan mucho más que el resto de los coches. Generalmente los todo terreno comparten con otros modelos de una marca sus motores. Sigo con el ejemplo de ese modelo alemán: la versión diesel de tres litros de cilindrada y 245 caballos de potencia emite 195 gramos de dióxido de carbono por kilómetro recorrido; la berlina, con idéntica motorización, 166. Una diferencia insignificante.

Y para terminar rebatiendo argumentos en contra de los todo terreno, me voy a referir a la seguridad. No son más agresivos que otros coches en caso de accidente y además, en términos de seguridad activa, muchos están un paso por delante respecto a los coches convencionales. Incorporan incluso controles de estabilidad con función antivuelco, radares que evitan colisiones por alcance a velocidades de uso urbano, frontales de deformación programada para reducir las lesiones en caso de atropello, etc. No a la cruzada. ■

José Luis Páder es periodista. Dirige desde hace una década la revista *Top Auto*, de la que fue redactor jefe desde 1990. Inició su carrera profesional en 1984 en la publicación *Velocidad* como redactor y posteriormente, en 1986 y hasta 1989, fue redactor jefe de la revista *Auto I* y director editorial del magazine *Porsche/Saab*.



JORGE MOREIRO

Máquinas antisociales



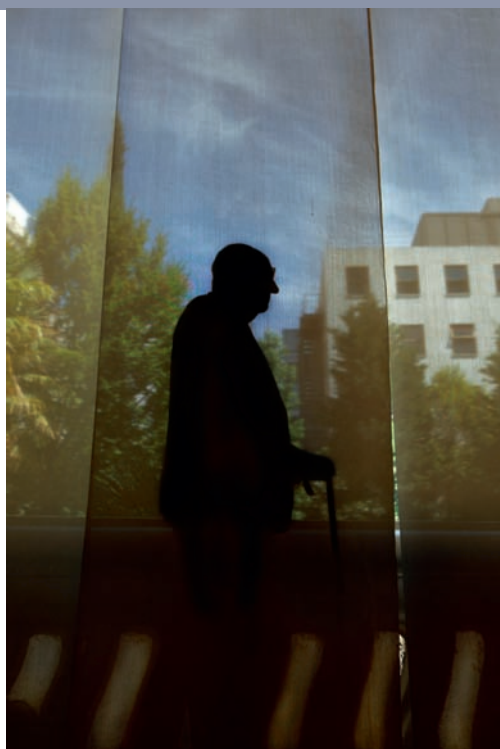
Jorge Riechmann

es profesor de Ética Moral en la Universidad Autónoma de Madrid, Vicepresidente de CIMA (Científicos por el medio Ambiente) y autor de *La habitación de Pascal* (Los Libros de la Catarata, Madrid 2009) y *Entre la cantera y el jardín* (La Oveja Roja, 2010), entre otros ensayos sobre problemas del Medio Ambiente.

Ética para niños pequeños: hagámonos la clásica pregunta kantiana que delimita estándares mínimos de moralidad. Como cuando tratamos de que reflexione sobre alguna conducta egoísta un chiquillo: «¿Y qué pasaría si todo el mundo hiciera lo mismo?» En lo que a conducir todoterrenos en las ciudades se refiere, la respuesta es obvia: infarto circulatorio. El automóvil privado es el bien posicional por excelencia (y ello se exagera con los todoterrenos): en la medida en que más gente accede al mismo, el bien se transforma en mal. Son máquinas antisociales. ¿He de insistir en el catastrófico vertido desde el pozo submarino de BP al Golfo de México, en esta primavera de 2010? Muchos automovilistas de todo el mundo, de buena fe, lamentan el desastre para los ecosistemas y las poblaciones de aquellas tierras... Pero —recordémoslo como si fuéramos niños pequeños— no se pueden tener los automóviles individuales sin tener las mareas negras. La minoría —sí, la minoría— de conductores de automóviles privados en las ciudades son agresores contra el bien común: y esto se exagera con los todoterrenos. El automóvil privado, navegando sobre mares de petróleo barato, fue el error social, industrial y urbanístico del siglo XX: puso la ciudad a su servicio, desarticuló la socialidad, dispersó a la población hacia distancias imposibles, llenó el campo de metástasis periurbanas, consumió recursos naturales preciosos... Es hora de enmendar ese error: porque estamos cerca —o ya hemos sobrepasado— el *peak oil*, porque el clima que se recalienta nos obliga a cambiar el modelo de transporte, y porque queremos vivir mejor. También en las ciudades.

La clave para tratar de resolver nuestros problemas en este ámbito se resume en tres ideas: gestión de la demanda, transporte colectivo, transporte sobre rieles. No cabe seguir mirando el automóvil privado como una promesa de libertad: señala la derrota de las posibilidades de vivir como «una humanidad libre en una Tierra habitable».

Ecologismo, para el mediático arquitecto Frank O. Gehry, es no tener dos coches (sino uno sólo, y desde luego no un todoterreno, sino más acaso un auto híbrido o eléctrico, cabe suponer). Así se pervierte el sentido de las palabras, dijo quedamente la bicicleta desde su rincón. ■



Afirma pasar por la vida en carne viva, tratando de evitar encontrarse con su obra, porque no soporta volver a ver sus películas ni releer sus libros. Sin embargo, ha tenido éxito de crítica y de público, y es uno de los directores de cine más reconocidos de España. José Luis Borau es, además, Presidente de la Sociedad General de Autores y Editores de España y ha sido nombrado recientemente vocal del Consejo Asesor de FUNDACIÓN MAPFRE, que estrena un innovador concepto de festival de cine. De todos estos temas, y alguno más, nos habla en esta entrevista.

FUNDACIÓN MAPFRE acaba de poner en marcha el festival de cine 4+1, para hacer accesibles al público las películas que se presentan en los festivales internacionales y que no siempre llegan a exhibirse. ¿Qué le parece este proyecto?

Muy importante, porque se va a dar la ocasión de ver películas que a veces tienen gran calidad, y así lo ha reconocido un jurado internacional en los festivales de cine de mayor prestigio, pero que por causa de cómo está establecido el negocio de la distribución, no se llegan a estrenar más que en sus países de origen.

La realidad es que el modelo de distribución de cine que tenemos en la actualidad prima las películas americanas. La industria americana es muy absorbente y domina completamente el mercado, defendiendo con todo su peso sus producciones —las más taquilleras y las menos acertadas también—. Como consecuencia de esta enorme presión, el cine independiente, y especialmente el de países que no son grandes productores de cine, tiene muchas dificultades para ser exhibido. Sin embargo, existe un público amante del cine, un público «resistente» a las imposiciones, que lamenta no poder ver ese tipo de películas. Para contribuir a aliviar y corregir este problema es para lo que FUNDACIÓN MAPFRE pone en marcha este festival en cinco ciudades (Buenos Aires, Sao Paulo, México D.F., Bogotá y Madrid), donde se exhibirán películas no tan comerciales, destinadas a ese público de enamorados del cine, que quizá no sea masivo, pero que suspira por verlas.

Autor: **Luz García** Fotos: **Daniel Mordzinski**

José Luis *Borau*

Hacer cine es como enamorarse, no se puede evitar



Muchos piensan que con 400 millones de personas que hablan el mismo idioma tenemos un mercado inmenso, pero la realidad es que el cine español nunca ha conseguido tener un mercado y, por tanto, una auténtica industria, porque son los mercados los que ocasionan las industrias, y no al revés

¿Ud. cree que el cine comercial, taquillero, es compatible con el cine de calidad?

Sí, de hecho tenemos varios casos en nuestro propio cine en que esto ha sido así. Pero es verdad que resulta difícil lograrlo, porque las grandes empresas que hoy dominan el negocio a nivel internacional no entienden otro tipo de películas, por lo que se pierden muchas que seguramente tendrían éxito. Para lograr un público masivo es necesario contar con una publicidad también masiva, a la que estas películas no tienen acceso.

Para que se dé una idea de lo esencial que es la publicidad en el cine, hoy en día en el presupuesto de una película española modesta, el concepto de publicidad llega a suponer hasta el 40 por ciento del total. Y eso en una película nacional. De hecho, hay veces que pequeños productores consiguen con dificultades reunir el dinero para producir una película, pero luego no tienen suficientes fondos para darla a conocer. Están perdidos frente al despliegue de los grandes de la industria del cine.

De ahí, insisto, la importancia de iniciativas como la de FUNDACIÓN MAPFRE, que permite a los buenos aficionados, a los amantes del cine, ver películas que de otra forma no tendrían oportunidad de conocer.

¿Cree que la ayuda estatal que recibe el cine en España está al nivel de la que recibe en otros países?

No, y especialmente en estos momentos, con los recortes provocados por la crisis. Pero lo más difícil en España es lograr la participación de las televisiones, algo que es muy habitual en los países de nuestro entorno. Aquí se ve como «un impuesto revolucionario», mientras que en Alemania, Francia, Italia... las televisiones intervienen en la producción con total naturalidad. Por eso en España es impresionante la soledad del productor. Por ejemplo, para conseguir la financiación, ya que, a pesar de que la gente del cine raramente es morosa —excepto algún ejemplo catastrófico, claro, que hay en todas las industrias—, los bancos no saben calibrar el posible éxito de una película, y quieren otro tipo de garantía; el cine no es su negocio y les genera nerviosismo. A pesar de ello, en España se hace mucho cine, quizá demasiado. Por ejemplo, el año pasado se hicieron 170 pe-

lículas en este país, lo que es un disparate. Después de Francia, es el país europeo que más películas hace y no hay mercado para tantas.

A pesar de que el espectador español parece haberse reconciliado con el cine de este país y ya va a ver películas nacionales...

En términos económicos parece que sí, de hecho, el año pasado la recaudación subió, pero probablemente porque hubo tres o cuatro películas que tuvieron muchísimo éxito de taquilla; con las demás ocurrió lo mismo que el resto de los años. La realidad es que se estrena la mitad de las películas que se producen, y entre éstas, algunas están en cartel sólo unos días, son estrenos muy fugaces que no llegan realmente al público, a lo mejor en una ciudad de provincias o en una localidad grande, simplemente para poder presentar la película a los Premios Goya.

El cine español siempre ha padecido del mismo mal, y es la falta de mercados. En el pasado, con grandes estrellas, casi siempre folklóricas, tuvimos éxito internacional en distintas épocas: piense en artistas como Imperio Argentina, Sara Montiel, Marisol... Pero cuando esas películas dejaron de producirse, no ha habido películas españolas, más que ocasionalmente, en cines de grandes ciudades europeas. De exhibirse, casi siempre lo hacen a través de canales poco comerciales. Muchos extranjeros piensan que con 400 millones de personas que hablan el mismo idioma tenemos un mercado inmenso, pero no es cierto. La realidad es que el cine español nunca ha conseguido tener un mercado y, por tanto, tener una auténtica industria, porque son los mercados los que ocasionan las industrias, y no al revés.

Y luego hay que añadir el carácter español, claro, que nos impide valorar lo nuestro, pensar que es bueno. Lo bueno es siempre lo de los demás. Y eso es perjudicial, porque cuando a un español no le gusta una película americana, critica a esa película en concreto, pero si va a ver una española y no le gusta, critica a todo el cine español.

Entonces no ve muy positivo el futuro del cine español...

Lo que es peor, lo que yo no veo muy positivo es el futuro del cine, por lo menos tal y como lo entendemos has-



ta la fecha. No se va a distribuir y a exhibir como hasta ahora. De hecho, ya ha empezado a ser así y la forma de consumir el cine ahora es diferente: hace unos diez años había 5.000 cines en España y ahora hay 800; tenemos comunidades autónomas en las que hay 25 cines en toda la comunidad, muchísimos pueblos que no tienen cine, y la gente ve las películas en su casa, a veces en muy malas condiciones (se levantan, se van, vuelven, comen...) No tiene nada que ver con lo que es ir al cine, y ese es el presente ya. El vídeo es muy útil para recordar las películas, para estudiarlas, ver cómo están montadas, fijarse en detalles clave que ayudan a entender la película. Es fantástico para eso. Pero para ver la película por primera vez, tienes que verla en un cine, en pantalla grande, en la oscuridad...

Hemos hablado mucho del cine en general, pero yo quería que hablásemos también de Ud., de su carrera. ¿Por qué se ha dedicado al cine? Porque, desde luego, ha hecho de todo, incluso de actor.

Sí, de actor también, efectivamente. Pero es que a mí, desde niño me gustaba muchísimo el cine, y me llevaban muy poco, con lo cual me gustaba todavía más. Recordaba las películas, las repasaba en mi mente, mi pantalla particular... Pasaba algo curioso, porque yo creía que eran los actores los que hacían las películas, y a mí me gustaba la idea de hacer películas, pero yo no quería ser actor. Y un

día descubrí que había un señor, el director, que hacía la película y que no salía en ella. Yo quería ser ese señor, pero claro, no lo veía posible. Piense que en el año 39, cuando acabó la guerra, yo tenía 8 años. Y vino la posguerra, que en muchos sitios fue peor que la guerra —en Zaragoza, de donde yo soy, fue así, por ejemplo—, porque en la guerra no se había pasado hambre y sin embargo en la posguerra sí se pasó. En mi candidez, yo pensaba que como las películas se hacían en Madrid y Barcelona, para mí iba a ser imposible llegar hasta allí. Lo veía lejanísimo, pero tenía claro que quería hacer cine. A lo mejor si no hubiera sido director, hubiera podido ser guionista o montador. A mí, además de dirigir, siempre me ha gustado mucho el montaje, porque es la última oportunidad que tiene tu película, la última ocasión para mejorar lo que has hecho.

La verdad es que me ha gustado todo lo relacionado con el cine. Lo que menos, la producción, porque no tengo un «temperamento económico», ni orden... No leía los contratos, no me fijaba en las cantidades, yo lo que quería era hacer la película. Eso sí, una vez que la veía acabada pensaba que era un asco y que no iba a volver a hacer cine nunca.

¿Eso lo ha pensado muchas veces?

Sí, siempre. Hacer una película es producto de un enamoramiento de una idea que te parece fantástica. A mí me costaba mucho decidirme a hacer una película, porque su-

El vídeo es muy útil para recordar las películas, estudiarlas, ver cómo están montadas, fijarse en detalles clave que ayudan a entender la película. Es fantástico para eso. Pero para ver la película por primera vez, tienes que verla en un cine, en pantalla grande, en la oscuridad

pone un barullo, una apuesta económica tremenda, pero me había enamorado de la historia y acababa haciéndola. Luego llegaba el primer día del rodaje y, la verdad, para mí rodar equivale a fracasar, porque tú te lo has imaginado todo maravilloso, pero cuando estás en el escenario y ponen la luz, resulta que aquello que ves no es lo que estaba en tu mente, no se corresponde. Y los actores no son los personajes que tú has visualizado, con lo que tu mismo asistes al deterioro progresivo de la imagen que tenías. Al menos es así como yo lo vivo, por eso, cuando la película está acabada, si puedo, la veo una vez y nada más.

Tal como cuenta su profesión, parece que fuera una suma de frustraciones.

Existen dos clases de directores. Los que detestan la película que hacen, que no querrían verla nunca más...

Entre los que veo se encuentra Ud.

Creo que los encabezo, y luego están los directores narcisistas, que todo lo que hacen lo encuentran maravilloso y ven sus películas una y otra vez. Por lo menos, si eres director no tienes que volver a ver tus películas, sólo en contadas ocasiones: el estreno, un festival... Pero si eres productor la tienes que ver una y otra vez, enseñarla a los exhibidores; es un tormento si eres, como yo, de los directores del primer tipo.

Si pasan una película mía por televisión tengo mucho cuidado de evitar el canal en el que la ponen, tengo miedo al encontronazo, trato de evitarlo. Es como una novia con la que has roto, y con la que no quieres encontrarte de nuevo.

Pero estará satisfecho con alguna de sus películas...

Más bien con momentos y, en la mayoría de los casos, lo triste es que son momentos que surgen, chispazos, coincidencias en las que todo es perfecto, pero resulta que eso no lo has preparado tú, no es tuyo.

Tal como Ud. lo vive, hacer cine tiene que ser un sufrimiento tremendo...

Pues, claro. Especialmente si soy productor, y tengo que mostrar la película una y otra vez. Lo vivo como un supli-

cio, porque ves la película y te parece horrible lo que estás viendo y piensas, ¿cómo van a comprarla? Yo no lo haría. Pero luego llega otra ocasión, otro pase, y ya no te parece tan mala esa vez, te quedas más reconfortado. Y viene una tercera ocasión, y vas más confiado al pase, pero te vuelve a parecer horrible, lo que todavía es peor. Fíjese que desde que hice *Furtivos*, en 1974, todavía a veces cuando me despierto, me viene a la mente una escena y pienso, pero, ¿por qué no iluminé yo una ventana en aquel momento? ¿Por qué no lo hice?

Con ese sufrimiento, ¿cómo le quedaban ganas de hacer cine?

Porque no podía evitarlo. Por eso cuando se me ocurría alguna idea para una película, lo primero que hacía era intentar olvidarla, apartarla de mi mente. Para mí es igual que un proceso amoroso: dices, no quiero saber nada nunca más de mujeres, de líos, de familias, ni de nada. Pero en un momento determinado, encuentras a otra persona, piensas que va a ser diferente, empiezas una relación...

Sin embargo, ha recibido premios, ha tenido éxitos, buenas críticas... ¿Le pasa lo mismo con lo que escribe?

Sí, con lo que escribo también. Jamás releo nada. Incluso cuando firmo un libro porque alguien me lo pide, lo hago teniendo mucho cuidado de no leer ni una línea de lo que he escrito. No puedo. Ahora he tenido que hacerlo porque se van a publicar los cuentos completos y hay que revisarlos, pero por gusto, jamás. Igual que no me gusta encontrarme con los admiradores. Paso por la vida en carne viva, y todo lo que me roza me provoca una urticaria. Pero lo cierto es que no lo paso tan mal como puede parecer, porque normalmente no releo mis libros ni vuelvo a ver mis películas; entonces, no tengo problemas.

¿Y también con las películas de los demás?

Desde luego, hay que decir que las películas mías no me gustan, pero las de los demás, tampoco. Hombre, hay algunas maravillosas, como *El apartamento*, de Billy Wilder, algunas de Fritz Lang o de Hitchcock... Pero en general me ocurre lo mismo que con las mías.

Debía ser durísimo como profesor...

Según Gutiérrez Aragón, que fue alumno mío, me gustaba suspender. Pero no era así, lo que pasa es que yo creo que un profesor está para ayudar a sus alumnos, para decir lo que tienen que hacer, al menos lo que piensa que tienen que hacer.

Antes de acabar, como Presidente de la Sociedad General de Autores, me gustaría que me comentase por qué cree que la institución que dirige está viviendo una época tan impopular.

Muy impopular, desde luego, pero la realidad es que la SGAE no hace más que aplicar la Ley de Propiedad Intelectual. Lo que pasa es que en otros países no se ve mal pagar por la utilización de la música que hace otra persona (en Francia, Alemania, incluso en países más cercanos culturalmente al nuestro, como Italia, resulta algo normal) y aquí, sin embargo, no se acepta.

¿Por qué cree que no lo aceptamos?

Porque aquí sólo se quiere pagar lo que se ve. Por ejemplo, en una boda se paga por todo (trajes, flores, comida, decoración, etc.), pero ¿y la música? ¿Qué pasa? ¿Que el autor de la música y de la letra es el único que no tiene que cobrar? La SGAE es una sociedad de gestión, que no recauda para ella, sino para sus socios, a los que, por cierto, les hace por sus gestiones el descuento más bajo de Europa. De hecho, gestionamos derechos de algunos autores de fuera de España, porque cobramos menos que en otros países.

A mí me toca recibir muchas veces a descendientes de autores (es una de mis funciones, que no son ejecutivas en este organismo, sino institucionales) y sé que su situación económica es a veces muy difícil. No se trata sólo de las estrellas. El autor tiene que cobrar, exactamente igual que el carpintero.

La propiedad intelectual, a diferencia de la de los bienes materiales, dura sólo 70 años. La propiedad «física» la puedes, incluso, legar a tus descendientes, pero la intelectual la pierdes pasado ese plazo. Y aún así se cuestionan tus derechos sobre ella. Es algo que no entiendo. ■



José Luis Borau (Zaragoza, 1929) es director, productor, guionista, actor y crítico de cine, además de escritor. Ha hecho documentales, anuncios, series de televisión, películas, y además ha sido profesor durante casi 40 años de la Escuela Oficial de Cinematografía. Su película más reconocida, por público y crítica, es *Furtivos*, que obtuvo en 1975 la Concha de Oro del Festival de Cine de San Sebastián y alcanzó gran repercusión internacional. También recibió el Goya al Mejor Director en el año 2001 con su película *Leo* y el Premio Nacional de Cinematografía en 2002. *La Sabina*, *Tata mía*, protagonizada en 1986 por Imperio Argentina, o la serie televisión *Celia*, son algunos de sus trabajos más conocidos. Fue Presidente de la Academia de las Ciencias Cinematográficas de España entre 1994 y 1995, y en la actualidad preside la Sociedad General de Autores y Editores de España (SGAE) y es miembro de la Real Academia Española. En 2003, a los 74 años, recibió el Premio Tigre Juan de Narrativa a la mejor ópera prima por su libro de relatos *Camisa de once varas*. Desde entonces ha publicado varias obras literarias y sobre cine (la última de estas *Palabra de cine*, publicada en 2010, analiza cómo el cine ha influido en la forma cotidiana de hablar).

Escuela de verano FUNDACIÓN

Este verano FUNDACIÓN MAPFRE ofrece una propuesta educativa y lúdica dirigida a niños de entre 6 y 12 años, para fomentar el conocimiento en torno a las actividades que desarrolla. Días en los que la solidaridad, el arte, la seguridad vial, el medio ambiente o la prevención son los compañeros de los más pequeños, y en los que a través de juegos y talleres se estimula su creatividad, a la vez que se les invita a ser buenos ciudadanos.

Fotos: **Jesús Antón**

Aprender a ser más cuidadosos jugando para prevenir accidentes o a moverse en la ciudad como conductores y peatones; visitar la exposición *La subversión de las imágenes. Surrealismo, fotografía y cine* y el Museo del Seguro; o romper la barrera del desconocimiento para saber ser solidario con los demás, son algunas de las propuestas de la Escuela de Verano de FUNDACIÓN MAPFRE, dirigida a niños de entre 6 y 12 años.

Organizada en ciclos semanales, esta Escuela, que se convoca por primera vez en 2010, se celebra en el espacio de talleres de la Fundación en su sede del Paseo de Recoletos de Madrid, entre los días 28 de junio y 23 de julio, y continuará a partir del 30 de agosto, hasta el 10 de septiembre.

Los niños realizarán durante cinco días actividades relacionadas con los cinco Institutos que componen FUNDACIÓN MAPFRE, de forma que aprendan a ser responsables con el medio ambiente, a cuidar su salud o a prevenir accidentes. Además, se familiarizarán con el concepto del seguro, sus orígenes y por qué es necesario, y podrán practicar la conducción en el circuito de seguridad vial que la Fundación tiene en Alcalá de Henares, donde transcurrirá una jornada de la Escuela. «Cómo montar una exposición» será otro de los talleres que realizarán.

Todas las actividades estarán adaptadas a la edad de los participantes, de forma que disfruten a la vez que aprenden. ■



Visitar el Museo del Seguro, conducir por un circuito señalizado y realizar talleres sobre nutrición, fueron entre otras, actividades de la Escuela de Verano.



MAPFRE



Dirigida a niños entre 6 y 12 años, en la Escuela de Verano se realizan actividades relacionadas con los objetivos de los distintos Institutos que componen FUNDACIÓN MAPFRE



Programación

LUNES: «**Jugando con cuidado**». Aprenderemos mediante juegos y talleres a ser cuidadosos en distintas situaciones. Instituto de Prevención, Salud y Medio Ambiente.

MARTES: «**Un día surrealista**». A partir de la exposición *La subversión de las imágenes. Surrealismo, fotografía y cine*, descubriremos a un revolucionario grupo de artistas. Instituto de Cultura.

MIÉRCOLES: «**Movilidad en la gran ciudad**». Nos desplazaremos al Parque de Educación Vial de FUNDACIÓN MAPFRE para aprender a movernos por la ciudad como conductores y peatones. En el circuito practicaremos con bicicletas y karts. Instituto de Seguridad Vial.

JUEVES: «**Solidarios**». Rompe la barrera del desconocimiento y aprende a ser solidario con los demás. Instituto de Acción Social.

VIERNES: «**Pero... cómo cambia el cuento**». Visitaremos el Museo del Seguro y descubriremos y aprenderemos, a través de juegos y talleres, qué es el seguro, su origen y porqué es necesario. Instituto de Ciencias del Seguro.

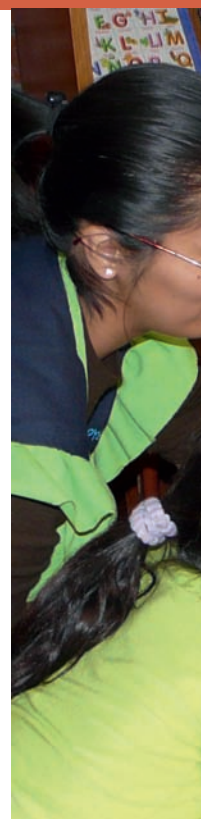


Voluntarios muy

Cada vez más organizaciones se suben a este tren

En España e Iberoamérica cerca de 2.000 empleados de MAPFRE participan cada año en numerosas iniciativas de voluntariado corporativo, una actividad que en España ha crecido de manera significativa en los últimos años. Su objetivo es ofrecer a los empleados la oportunidad de mejorar la calidad de vida de las personas más desfavorecidas de la sociedad y participar en proyectos que contribuyan a potenciar su satisfacción personal y compromiso con la empresa.

Autor: **Nuria del Olmo** Fotos: **Alberto Carrasco, Jorge Moreiro, Carlos Gutiérrez, Cesal**





activos



Ser voluntario es una forma de vida, se elige libremente y se hace de manera altruista y solidaria, sin esperar nada a cambio. Eso sí, la recompensa es enorme, tanto para las personas que lo realizan como para las empresas que promueven esta actividad. Esta es una de las conclusiones del último informe que acaba de publicar el Observatorio del Voluntariado Corporativo, un proyecto que nació hace unos años con el objetivo de convertirse en el análisis de referencia en este ámbito en España; impulsar el voluntariado corporativo dentro de las empresas; y comprobar cómo y en qué medida su desarrollo supone una mejora para la empresa a nivel humano y de negocio.

¿Está en juego el prestigio de la empresa, la satisfacción de los empleados y la ayuda eficaz a colectivos necesitados si se prescinde de un programa de voluntariado? Según este informe, sí. Las empresas apuestan por el voluntariado como una actividad promovida por la compañía, a través de la cual los empleados tienen la oportunidad de participar en proyectos de desarrollo social; facilitar la movilización del talento de sus profesionales; y contribuir de este modo a mejorar su autoestima y el sentimiento de comunidad. La realidad es que cada vez son más las organizaciones que se suben al tren solidario del voluntariado. El 70,3 por ciento de las empresas españolas con más de 500 empleados desarrollan voluntariado corporativo, y casi el 50 por ciento de estas empresas afirma que su voluntariado

guarda relación con la estrategia de negocio. Los niños y los jóvenes (70,9 por ciento), personas con discapacidad (63,6 por ciento) y personas mayores (41,8 por ciento) son los colectivos que más se benefician del voluntariado, que en 2009 experimentó un gran crecimiento, especialmente en las ciudades de Madrid, Barcelona y Valencia.

Según datos de FUNDACIÓN MAPFRE, cerca de 2.000 empleados de MAPFRE en España y Latinoamérica participan cada año en acciones de voluntariado corporativo, una cifra que no ha parado de crecer desde que el Grupo decidiera incluir, en 2006, su actividad de voluntariado como parte de su política de responsabilidad social corporativa. Pero la RSC no ha sido la única excusa para apostar por esta actividad. Con las cifras en la mano —300 participantes en España en lo que llevamos de año— está comprobado que el voluntariado corporativo es una herramienta muy útil a la hora de involucrar a los empleados en el cumplimiento de sus objetivos; ayudar a la comunidad; contribuir a mejorar la comunicación interna; motivar y fidelizar a los empleados a través de la promoción del trabajo en equipo y la cultura corporativa; y mejorar la percepción de la empresa ante la sociedad. El programa de MAPFRE «tiene como finalidad facilitar la movilización del talento, tiempo y energía de sus empleados en favor del desarrollo social de las comunidades donde la empresa opera», destaca Fernando Garrido, Director General del Instituto de Acción Social de FUNDACIÓN MAPFRE, que junto a la Dirección General de Recursos Humanos de MAPFRE, coordina el vo-

luntariado corporativo en los países en los que está presente el Grupo. Garrido considera que «la importancia de potenciar esta actividad entre los trabajadores anima a toda la plantilla a dedicar parte de su tiempo libre a implicarse en actividades beneficiosas para su entorno social, muchas de ellas propuestas por los empleados en activo, jubilados y prejubilados, y en las que participa toda la familia».

Con destino a América. Diez empleados vivirán este verano una experiencia de voluntariado única. Por primer año, se ha puesto en marcha el proyecto 'Profesionales para el Desarrollo', un programa de voluntariado internacional en el que estas personas, la mayoría procedentes de Madrid, van a dedicar tres semanas de sus vacaciones a colaborar en muchos de los proyectos que FUNDACIÓN MAPFRE desarrolla en países en Latinoamérica. Este pequeño, pero privilegiado grupo, como ellos se consideran, conocerá de primera mano a las personas que sufren directamente las consecuencias de la desigualdad y la pobreza, y tendrá la ocasión de aportar su granito de arena. «Se trata de un viaje que motivará un cambio de actitudes y que cimentará su compromiso para seguir trabajando por un mundo más justo», resalta José Fernández Crespo, responsable de voluntariado corporativo en Cesal, ONG organizadora del programa junto a FUNDACIÓN MAPFRE.

MAPFRE colabora estrechamente desde hace varios años con distintas ONG para el desarrollo de proyectos internacionales en países donde el Grupo está presente. No só-

Muchos empleados de MAPFRE participan de manera habitual en actividades dirigidas a promover el ocio en personas con discapacidad, uno de los colectivos que más se beneficia del voluntariado corporativo. En las imágenes, con miembros de la Fundación Síndrome de Down de Madrid.





Diez empleados de MAPFRE han sido seleccionados para colaborar en una iniciativa muy especial de voluntariado internacional. Este verano viajarán a varios países de América para trabajar en proyectos de desarrollo social. En la imagen, seis de ellos junto a José Fernández, de la ONG Cesal.

lo se trata de apoyar económicamente estas iniciativas, sino de involucrarse en el trabajo con los beneficiarios directos a través de muchos de sus empleados. Numerosos expertos en voluntariado corporativo consideran que si este tipo de políticas se trabajan adecuadamente pueden dar muchos resultados, tanto para las empresas y sus empleados, como para los colectivos más necesitados. De este modo, si las ONG y las empresas trabajan con profesionalidad, el voluntariado corporativo dejará de ser una moda para convertirse en una herramienta social, incluso de empresa, algo que ya está ocurriendo.

Nilka Lilong, madrileña de 29 años, y empleada de MAPFRE desde hace casi tres, es una de las integrantes de 'Profesionales para el Desarrollo', iniciativa a la que se unió inmediatamente cuando FUNDACIÓN MAPFRE abrió la convocatoria, en la que se han inscrito cerca de 30 empleados. «Ser voluntaria, reconoce, me aporta una enorme satisfacción personal y me hace sentir útil en la sociedad. Espero que este viaje resulte positivo para todos y pueda repetirlo muchos años». A principios del mes de julio viajará, junto con otros tres compañeros más, Inmaculada Martínez, Carlos Villa y Ana Saelices, a Perú. El objetivo es participar durante tres semanas en un programa de desarrollo para la infancia y la familia en Huachipa, una zona marginal de

Lima donde viven 43.000 personas, que se caracteriza por la presencia de las «ladrilleras», donde trabajan muchas familias. La labor de estos cuatro voluntarios se desarrollará entre el 4 y el 24 de julio en un centro de apoyo educativo para niños y en el Centro para Jóvenes La Rosa Blanca, con el fin de reforzar la labor llevada a cabo por las educadoras de estas instituciones: atender a los niños en el comedor, organizar e impartir talleres culturales y de empleo, y participar en actividades de ocio e integración. A México y Ecuador también viajarán otros voluntarios de la entidad. La misión que tienen encomendada Rosa María Traura, María Elena Arroyo y Ligia Gassendy en Ecuador es trabajar en un programa de desarrollo integral para las familias que viven en Pisulli, un barrio marginal situado al norte de Quito que fue creado en los años 80. Los proyectos en los que colaborarán del 1 al 21 de julio constituyen la única propuesta educativa para la vida de muchos niños y jóvenes azotados por la desestructuración y el abandono familiar, violencia y marginación en esta región. Las voluntarias realizarán labores educativas con niños de primaria, jóvenes y madres de esta comunidad. En Oaxaca, México, otras tres voluntarias del Grupo –Lorena Martín, Mónica Martínez y Marta Peña– participarán en un programa para la atención y la mejora de la educación de niños y jóvenes que viven en una de las áreas urbanas con

mayor marginalidad, vulnerabilidad y exclusión social de este país. Su trabajo consistirá en educar a 100 madres para que aprendan hábitos saludables relacionados con la higiene, la alimentación y la salud, así como buenas prácticas en economía familiar y educación infantil.

Web solidaria. El gran avance del voluntariado corporativo que está teniendo lugar en MAPFRE ha sido posible, en gran medida, gracias a la colaboración de cinco personas que han sido designadas recientemente en las Direcciones Generales Territoriales de MAPFRE como interlocutores del Programa de Voluntariado Corporativo de FUNDACIÓN MAPFRE. Este grupo de personas, que trabajan en Barcelona, Alicante, Zaragoza, Oviedo y Sevilla —entre otras ciudades— y que han recibido la formación adecuada, destinan parte de su tiempo libre a dar a conocer entre los empleados el Programa de Voluntariado Corporativo de la organización, así como a promover y organizar las actividades de voluntariado. Es el caso de Elena García de Vinuesa, en Sevilla, que tras haber coordinado varias iniciativas para ayudar a niños con síndrome de Down y lesionados medulares, se siente muy satisfecha. «No dejan de ser acciones duras, a las que cuesta acostumbrarse, pero que son una verdadera lección de superación y de valores para todos nosotros, incluidos nuestros familiares, a los que también involucramos. La situación que viven estas personas nos enseña a ser más solidarios, a valorar nuestra suerte y a ser más conscientes de la realidad que viven otras personas», subraya. Más de 2.000 empleados del Grupo están inscritos actualmente en la *web* de voluntariado a la que se accede desde el

portal interno de MAPFRE para recibir información periódica acerca de las acciones en las que pueden colaborar como voluntarios. Algunos optan por contribuir a través de la empresa, ya sea de manera presencial u *on line*, o por su cuenta. De todos los inscritos, más de la mitad están suscritos al boletín y 90 obtienen formación *on line* que reciben a través de la plataforma *e-learning* para empleados cuyo objetivo es transmitir qué significa y qué implica ser voluntario. Este portal, que para muchos representa una herramienta valiosa para la promoción de la acción social, promueve el voluntariado con secciones que incluyen ofertas de colaboración y formación, noticias y espacios de intercambios de experiencias, muy valorados por los empleados. María José Plaza, coordinadora de voluntariado del Instituto de Acción Social de FUNDACIÓN MAPFRE, considera que «muchos de los que participan en actividades relacio-



Voluntarios de MAPFRE en todo el mundo participan junto a sus familiares y amigos en acciones en favor de los colectivos más necesitados.





Cerca de veinte empleados de MAPFRE en Oviedo participaron el pasado mes de junio en una actividad de voluntariado organizada en colaboración con la Asociación Síndrome de Down de Asturias.

nadas con acción social, discapacidad, medio ambiente, cultura o salud, entre otras áreas, han sido voluntarios por su cuenta, pero reconocen que si ahora les surge la oportunidad de hacerlo con la empresa para la que trabajan, la experiencia es mucho mejor, más enriquecedora».

Proyectos sociales. Entre las iniciativas de voluntariado que más éxito tienen, destacan aquellas dirigidas a prestar apoyo familiar, acompañar a enfermos en hospitales y a personas sin hogar en comedores, así como participar en actividades de deporte y ocio con personas con discapacidad, tanto física como intelectual. La mayoría de estas acciones están programadas por aquellas ONG con las que FUNDACIÓN MAPFRE tiene una mayor relación en el desarrollo conjunto de proyectos. Entre estas iniciativas, en las que los voluntarios participan según el tiempo que tienen disponible, desde 1 hora a un mes, y según las áreas a las que son más afines, destacan los campamentos para la infancia y juventud sorda, que organiza la Confederación Nacional de Personas Sordas (CNSE); un taller ocupacional de jardinería, promovido por la Federación Española de Síndrome de Down; y un programa de asistencia y cuidado diario a pacientes con discapacidad y dependientes neurológicos, pertenecientes a la Fundación Española de Enfermedades Neurológicas (FEEN). También se llevan a cabo programas de ocio y tiempo libre, entre los que destacan talleres de magia dirigidos a personas con síndrome de Down, promovidos por la Fundación Abracadabra, y talleres de equinoterapia de la Fundación Caballo Amigo para facilitar la integración sociolaboral de las personas con discapacidad a través de la equitación. ■

Otras buenas prácticas

Grupo VIPS. Destaca su proyecto 'Brazos abiertos', que consiste en organizar un encuentro de bienvenida a un nuevo empleado de origen extranjero y orientarle durante su primera etapa en nuestro país.

IBM. Su programa 'On demand community' promueve el voluntariado a través de tutorías, formación, y otras propuestas que llegan de organizaciones sociales.

Iberia. Sus empleados crearon la ONG 'Mano a mano' por iniciativa propia con el objetivo de aprovechar los recursos de la compañía para enviar ayuda humanitaria a aquellos países que lo necesitan.

Repsol YPF. Aprovecha su presencia en diversos países de Latinoamérica para desarrollar proyectos como 'Energía solidaria', un concurso interno de propuestas de acción comunitaria con una alta participación por parte de los empleados.

Telefónica. Apoya a sus empleados, activos o jubilados, para desarrollar iniciativas como el programa 'Proniño', en el que éstos se hacen responsables de proyectos de cooperación para erradicar el trabajo infantil en los países de América Latina.

Unión Fenosa. Su proyecto 'El Día solidario' cuenta con más de 2.400 profesionales de la compañía que ceden un día de su sueldo al año para proyectos de formación dirigidos a jóvenes y niños. La empresa duplica la cantidad conseguida y financia los gastos de gestión de la iniciativa.

Con la Literatura nórdica como protagonista, la 69ª edición de la Feria del Libro de Madrid se celebró en el Parque del Retiro, del 28 de mayo al 13 de junio, con MAPFRE y el Ayuntamiento de Madrid como patrocinadores, y con gran protagonismo de FUNDACIÓN MAPFRE, que por segundo año consecutivo organizó talleres y otras actividades infantiles con el objetivo de fomentar la lectura y la integración social entre los niños.



FUNDACIÓN MAPFRE participa con un pabellón

69ª edición de la Feria del Libro de Madrid

Fotos: **Jesús Antón**

En 2010 FUNDACIÓN MAPFRE volvió a participar por segundo año consecutivo en la Feria del Libro de Madrid con su Pabellón de Actividades Infantiles, con el objetivo de fomentar la lectura, y transmitir a los más pequeños la importancia de la integración como valor básico de la convivencia colectiva y de la cultura en general.

El pabellón contó con un amplio espacio para que todos los que se acercasen hasta él pudieran disfrutar de un completo programa de talleres y otras actividades relacionadas con la literatura, la ilustración, la magia... que sirvieron para transmitir a todos los niños la importancia de valores como la amistad, la solidaridad y la tolerancia.

Uno de los objetivos de esta iniciativa era contribuir a integrar en la sociedad a los niños con discapacidad, para lo cual este año varias de las actividades programadas contaron con un intérprete en lengua de signos española. Además, el sábado 12 de junio, tuvo lugar el taller «Miguel Hernández en lengua de signos española», impartido por la Fundación CSNE, en el que se trató la vi-

da de Miguel Hernández y se escribió un poema en lengua de signos.

En el pabellón se celebraron talleres de creación de cuentos y tarjetas, lectura de relatos, teatro y otros espectáculos, así como actividades permanentes, con lo que los niños pudieron familiarizarse con los cuentos, dibujar, colorear, realizar juegos interactivos y conocer algunos personajes de sus historias favoritas.

Los colores de Andersen. Un sueño colectivo. Además, el sábado 29 de mayo FUNDACIÓN MAPFRE presentó la publicación *Los colores de Andersen. Un sueño colectivo*, obra con la que culmina el proyecto de difusión de la lectura que puso en marcha con el taller *¿Cómo se hace un libro?*

El objetivo del proyecto *Los colores de Andersen. Un sueño colectivo* era involucrar a los más pequeños (niños de 4 a 10 años) en el proceso de creación de su propio libro. El taller comenzó en Madrid el 2 de abril, con mo-



de actividades infantiles



Su Majestad la Reina, que inauguró la Feria, saluda a Antonio Huertas, Presidente de MAPFRE FAMILIAR. Abajo: presentación del libro, *Los colores de Andersen. Un sueño colectivo*, en presencia de la S.A.R. la Infanta Elena.



Uno de los objetivos de los talleres infantiles fue la integración de niños con discapacidad, para lo cual varias actividades contaron con intérprete en lengua de signos

tivo de la celebración del Día Internacional del Libro Infantil y Juvenil (fecha que conmemora el nacimiento de Hans Christian Andersen) y continuó en Segovia en conexión con las actividades infantiles que FUNDACIÓN MAPFRE desarrolló el Día Internacional del Libro (23 de abril), en el espacio de la Alhóndiga. En este lugar también se pudo contemplar una selección de los libros realizados por los niños en la exposición *Working Process*.

El acto de presentación del libro tuvo lugar en el pabellón Fundación Círculo de Lectores de la Feria del Libro de Madrid, y contó con la participación de Daniel Restrepo Manrique, Director General Adjunto del Instituto de Cultura de FUNDACIÓN MAPFRE; S.A.R D^a Elena de Borbón, Directora de Proyectos Sociales y Culturales de FUNDACIÓN MAPFRE; Pilar Pérez, Directora del taller *Cómo se hace un libro*; Patricia Metolla, ilustradora, y los niños que participaron en la elaboración del libro. ■



«Si uno se muere, se muere, el que quedó vivo, seguirá su vida». Con esta naturalidad se refería José Saramago a la muerte, hace poco más de un año, cuando tuvimos la oportunidad de compartir con él y con su esposa, Pilar del Río, un par de días en su refugio de Lanzarote. En ese momento estaba a punto de editarse su *Cuaderno* con los artículos publicados diariamente en su *blog*, y él nos decía que acababa de terminar otro libro, *Caín*, y que éste podría ser el último. «¿Quién sabe? Alguna vez se acabarán las ideas». Pero no, a José Saramago no se le acabaron las ideas, lo que se le acabó fue el tiempo. Como él dice, los vivos seguimos con nuestra vida, pero no cabe duda que a la vida de cualquier amante de la literatura, desde ahora le va a faltar algo... Aunque siempre nos queda su obra y los recuerdos.

José Saramago falleció el 18 de junio en Lanzarote.

Autor: **Luz García** Foto: **Daniel Mordzinski**

José Saramago

Premio Nobel de Literatura

Se le acabó el tiempo

A modo de homenaje, reproducimos algunos extractos de la entrevista con José Saramago, publicada en el número 4 de esta revista en abril de 2009, que nos permiten hacer un recorrido por su forma de pensar y de afrontar la vida.

Literatura. No creo en la inspiración. ¿Qué es eso? No existe. Me gusta recordar los versos de Antonio Machado: «Camínate, no hay camino, se hace camino al andar». La escritura es el ejemplo más claro. No hay un camino, tienes que hacerlo y vas dejando atrás lo que has escrito. Ése es tu camino.

Se ha teatralizado mucho la escritura, se ha mitificado el trabajo de escritor. Todo ese divismo no va conmigo. [...] En cada novela uno le propone al lector un pacto en la primera página. Lo que Ud. va a leer no es la realidad, es una mirada, mi mirada. Si acepta el pacto y continúa leyendo tiene que saber eso, que se trata de una ficción de la realidad. Lo demás es sencillo, porque cuando se comienza a escribir, toda la fantasía que aparece va surgiendo de manera natural.

Coherencia. Nunca me ha preocupado lo que digan de mí los demás, yo escribo para mí, y siempre he dicho lo que pensaba. No es difícil, simplemente no hay que esperar demasiado de la vida. Si te pones a hacer apuestas contigo mismo para conseguir esto o aquello, entonces se vuelve complicado. Pero yo nunca he tenido problemas en este sentido, simplemente he hecho lo que mi conciencia me dictaba. He podido callarme algo, pero nunca he dicho algo que no sintiera.

El Nobel. Estaba esperando para embarcar en un avión cuando una azafata me trajo un teléfono, diciéndome que una periodista quería contactar conmigo urgentemente. La azafata estaba tan nerviosa que no pudo contenerse y me

dijo ella misma: ¡Es que ha ganado el Premio Nobel! [...] Me encontré caminando solo por uno de esos interminables pasillos del aeropuerto, con mi abrigo en el brazo, y en voz alta, me dije a mí mismo. Sí, tengo el Nobel, ¿y qué? No es que no lo apreciara; ese ¿y qué? que me salió de dentro era porque pensaba que no había que exagerar tanto. Sí, tenía un Nobel, pero yo seguía siendo el mismo que unos minutos antes, cuando no lo tenía. Nada había cambiado en mí, y nada cambiaría después.

Los jóvenes. A los jóvenes siempre se les ha acusado de muchas cosas, pero lo que ocurre en realidad es que hay un obstáculo en la comunicación entre ellos y los adultos; aunque acabarán por entenderse. Pero nosotros no podemos responsabilizar a los jóvenes por la sociedad en la que viven, porque ellos no han contribuido en nada a que sea como es. La responsabilidad es nuestra. ¿Que los jóvenes son materialistas? Sí, pero los adultos no lo son menos. [...] No es fácil para los jóvenes vivir en esta sociedad. ¿Qué es lo que encuentran? Materialismo, egoísmo, parasitismo, esa idea de que trabajar no es bueno —cansa mucho—, cuando en el fondo, nosotros somos lo que hacemos, y si no hacemos nada, yo me pregunto: ¿qué es lo que realmente somos?

La sociedad. La cuestión es que los valores a la sombra de los cuales la sociedad se desarrolló desaparecieron y no han sido sustituidos por otros con igual capacidad de conformar el funcionamiento de la sociedad. Hoy no hay valores, no importa nada [...] Sin embargo, es necesario ponerse de acuerdo en torno a unos cuantos valores, resucitar algunos, inventar otros si es necesario para poder convivir. Y lo fundamental es el respeto humano. Yo tengo que respetar al otro, venga de donde venga, sea como sea, si no lo respeto, estoy preparando todo para que no me respete a mí. ■

FUNDACIÓN MAPFRE presenta en su temporada de verano *La subversión de las imágenes: surrealismo, fotografía y cine*, una exposición realizada en colaboración con el Centre Pompidou y el Fotomuseum Winterthur.

Autor: **Paula Susaeta**, coordinadora de la exposición

Más de 350 obras, cerca de un centenar de documentos y una veintena de películas narran cómo fue el encuentro del movimiento surrealista con la fotografía y el cine, con las manifestaciones más modernas y menos artísticas del momento, en un intento de acercar el arte a la vida.

Los surrealistas pretendieron dinamitar la realidad existente para dar lugar a algo absolutamente nuevo y diferente. La idea de cambiar la vida pasaba por cambiar la percepción de la vida, es decir, cambiar la mirada. Y para ello, la fotografía era un elemento perfecto. Así como mantenían que la pintura era un arte de la imaginación, la fotografía superaba los límites de ser arte, documenta de manera fiel la realidad, que suponía, en su entender, el paso previo y necesario para poder alterarla. Los límites del arte y la obra de arte no encajaban con sus fines ni con su instrumentación del mundo. El surrealismo era una vanguardia sin límites y fronteras: aspiraba a un cambio trasgresor universal, que diese lugar a una profunda transformación; fue un movimiento de ímpetu y entusiasmo, que sometió, trastocó y alteró todo lo que rodeaba el proceso fotográfico y la fotografía en sí, reventando el concepto mismo de la imagen; obligó al espectador a adoptar una nueva actitud para observar de un modo diferente. La supremacía de la acción colectiva sobre el autor, el hambre de novedad, la voluntad de convertir al observador en *voyeur*, para exigirle adentrarse en un mundo interior e íntimo, y la necesidad de jugar con la realidad derivaron en un nuevo paradigma aún vigente.

La investigación a la que se someten los miembros del grupo es la misma a la que someten la imagen y los medios que poseen para expresarse. Ese proceso da lugar a una reinención en cadena que afecta tanto a los sujetos como a los objetos del arte, a los artistas y a los que estaban cercanos a ellos, a todo un entorno efervescente, que bullía con la idea de cambio, renovación y superación de los límites establecidos. Quien mira es mirado, y viceversa; quien retrata es igualmente retratado. El sujeto activo y pasivo se

SURREALISMO, FOTOGRAFÍA Y CINE

La Subversión de



Man Ray. *Lee Miller*. Lee Miller Archives, The Roland Penrose Collection, Chiddingfold, Reino Unido. © Man Ray Trust. ADAGP-VEGAP, Madrid, 2010. © Artists Estate, All rights reserved, The Penrose Collection, England, 2010.

las Imágenes



Man Ray. *Erótica Velada*, 1933-1934. Colección particular. Cortesía: Galerie, 1900-2000, París. © Man Ray Trust. ADAGP-VEGAP, Madrid, 2010.
Photo: Philippe Migeat, Centre Pompidou.

intercambia y conjuga. Nadie está libre de la representación ni del análisis. Todo es objeto de disección y descubrimiento. Todo puede cambiar.

«Con el poder de las imágenes y el paso del tiempo es como se realizan las verdaderas revoluciones», mantenía André Breton. Esta exposición da fe del uso y manipulación de la imagen que realizaron los surrealistas. Expone cómo abrieron la puerta a una mirada absolutamente diferente, contradictoria, enriquecida; una mirada más que nueva, renovada, a la que volver de manera incansable como fuente de aprendizaje, de inspiración y de aventura. Hoy, con el paso del tiempo, esa exploración y los resultados de la misma forman parte de nuestra cosmovisión, pero mantienen su espíritu trasgresor intacto, y continúan con esa revolución silenciosa de la que hablaba Breton, que buscaba cambiar la mirada de quien observa.

La Acción colectiva

Se presenta la imagen del grupo como tal, a la vez que se pone de manifiesto la primacía de lo colectivo sobre lo individual. La fotografía sirve para reafirmar su identidad colectiva y presentarse como movimiento.

Teatro de la sinrazón

La dramaturgia aplicada a la fotografía es un pilar de la estética del surrealismo. Hacer del tercero que observa una presencia pasiva, pero evidente, se encuentra detrás de esta necesidad de trastocar los principios básicos asumidos como dramaturgia y teatralización de la realidad antes de ser fotografiada —documentada— para comenzar a crear una realidad paralela: se investiga el cuerpo, los límites del mismo y su capacidad para la belleza.

Lo real, lo fortuito, lo maravilloso

La búsqueda de lo extraordinario dentro de lo cotidiano era una de las actividades que primaban en la conducta del movimiento. La fotografía abrumadora de Eugène Atget, un artista ajeno al movimiento, donde aparece la realidad transformada debido a la soledad, a la noche o al vacío son un ejemplo perfecto a seguir por todos ellos. El misterio puede estar agazapado en cualquier esquina y atesorar las realidades más fantásticas e inusitadas: el escaparate de una corsetería o los maniqués desnudos pueden ser la entrada a un universo diferente y novedoso.



Paul Nougé. *Pestañas cortadas*, de la serie «Subversión de las imágenes», 1929-1930. Archives et Musée de la Littérature, Bruselas.
© Paoul Nougé. VEGAP. Madrid, 2010. ©DR.

«CON EL PODER DE LAS
IMÁGENES Y EL PASO DEL
TIEMPO ES COMO SE HACEN LAS
VERDADERAS REVOLUCIONES»,
AFIRMÓ ANDRÉ BRETON. LA
EXPOSICIÓN DA FE DE LA
CONTINUIDAD DE AQUELLA
REVOLUCIÓN SILENCIOSA



Man Ray. *Marquesa Casati*, 1922. Centre Pompidou, Musée national d'art moderne, Paris. Donación de Lucien Treillard, 1995. © Man Ray Trust. ADAGP-VEGAP, Madrid, 2010.

La mesa de montaje

«Bello como el encuentro fortuito sobre una mesa de disección de una máquina de coser y un paraguas», en palabras de Lautréamont. La idea del *collage* expresaba perfectamente la percepción de la realidad fragmentada, multi-forme y azarosa que promovía el grupo. En esta sección fragmentos de otras realidades dan lugar a una nueva.

El modelo interior

En el interior hay otro mundo, de ahí que los surrealistas realizaran numerosas fotografías en las que ellos mismos o sus amigos aparecían con los ojos cerrados. Ver con los ojos cerrados, de manera absolutamente libre era uno de sus deseos. El ojo aparece como el elemento esencial ya que actúa como vía de conocimiento y también como frontera a otras realidades.



Eli Lotar y Germaine Krull. Sin Título, ca 1930. Centre Pompidou, Musée national d'art moderne, Paris. Donación de Anne-Marie y Jean-Pierre Marchand. © Estate Germain Krull, Museum Folkwang, Essen.

Claude Cahun. *Estudios para un recuerdo*, ca 1925. Cortesía: Jersey Heritage, Channel Islands, Reino Unido. © Jersey Heritage.



Pulsión escópica

El deseo de ver es inherente al espíritu que promueve el movimiento y a la naturaleza humana. Ese deseo irrefrenable, ese impulso de ver obliga y hace inevitable el conocimiento a través de la mirada y, por ende, el cambio de la realidad circundante.



Jacques-André Boiffard. Sin Título, 1929. Centre Pompidou, Musée national d'art moderne, Paris. Foto: Bertrand Prévost, Centre Pompidou.



Man Ray. *El Ojo de Lee Miller*, 1932. Centre Pompidou, Musée national d'art moderne, Paris. Dación de 1994. © Man Ray Trust. ADAGP-VEGAP, Madrid, 2010.

Escrituras automáticas

Breton denomina la escritura automática como la «fotografía del pensamiento» y se lleva al extremo la idea de la acción del azar con los fotogramas creados por la huella directa de la luz, sin mediación de la cámara.



Brassai. *Ventanas rotas en un taller de fotografía*, ca. 1934. Museum Folkwang, Essen. ©Estate Brassai-RMN. Foto: Museum Folkwangn Essen.

LOS SURREALISTAS
PRETENDIERON DINAMITAR LA
REALIDAD PARA DAR LUGAR A
ALGO ABSOLUTAMENTE NUEVO.
CAMBIAR LA VIDA PASABA
POR CAMBIAR LA PERCEPCIÓN
DE LA VIDA, ES DECIR,
CAMBIAR LA MIRADA



Man Ray. *El violín de Ingres*, 1924. Centre Pompidou, Musée national d'art moderne, Paris. © Man Ray Trust. ADAGP-VEGAP, Madrid, 2010.

LA EXPOSICIÓN SE CIERRA CON LA PROYECCIÓN DE ALGUNAS DE LAS PELÍCULAS MÁS IMPORTANTES DE LA FILMOGRAFÍA SURREALISTA: LA ESTRELLA DE MAR (MAN RAY), UN PERRO ANDALUZ Y LA EDAD DE ORO (BUÑUEL), ENTRE OTRAS

Anatomía de la imagen

Para mostrar «la belleza convulsiva», Man Ray, Raoul Ubac o Maurice Tabard crean una manera de desarrollar las técnicas de la fotografía que dan lugar a una imagen absolutamente nueva: el *brûlage*, la solarización, la deformación o la inversión de los valores tonales.

Del buen uso del surrealismo

La imagen surrealista trasciende y entra a formar parte de la cultura popular. Los surrealistas ponen su creación al servicio de la publicidad y la moda y contribuyen así a la divulgación de su arte. Man Ray, Jean Painlevé, Claude Cahun o Dora Maar fueron los más activos. Las campañas para *Harper's Bazaar* y *Vogue* de Man Ray son iconos de nuestro tiempo.



Man Ray. *Erótica Velada*, 1933-1934. Colección particular. Cortesía: Galerie, 1900-2000, París. © Man Ray Trust. ADAGP-VEGAP, Madrid, 2010. Photo: Philippe Migeat, Centre Pompidou.

Sala de cine

En el cine surrealista la trama carece de sentido y las escenas, en muchas ocasiones, remiten al delirio y el sueño. Sin embargo, son trabajos que han dejado una huella indeleble en directores contemporáneos. La exposición se cierra con la proyección de algunas de las películas más relevantes de la filmografía surrealista: *La caracola y el clérigo* (1927) de Dulac, *La estrella de mar* (1928) de Man Ray y *Un perro andaluz* (1929) y *La edad de oro* (1930) de Buñuel.

Para cambiar la vida

En los últimos años se han organizado numerosas exposiciones sobre el movimiento surrealista. Sin embargo, y a excepción de la emblemática *Explosante-Fixe* (París, Centre Pompidou, 1985), muy pocas han analizado en profundidad su relación con la fotografía y el cine. Las investigaciones recientes, la posibilidad de adquirir algunas de las imágenes más emblemáticas –en particular tras la venta de los archivos de André Breton en 2003– y la excepcional colección de fotografías que el Centre Pompidou reúne desde hace ya varios años justifican plenamente la organización de una nueva exposición sobre el tema.

Para ello, hemos adoptado una serie de presupuestos de partida. El primero ha sido vincular el cine a la fotografía. Los círculos surrealistas consideraron ambos como los elementos centrales de la revelación de lo maravilloso moderno, como las técnicas populares que mejor permitían transmitir la modernidad de la época, mejor incluso que las bellas artes tradicionales. El segundo presupuesto ha sido circunscribir cronológicamente la exposición a la primera generación de los surrealistas, entendida como un laboratorio de todas las experiencias futuras. La Segunda Guerra Mundial marca indiscutiblemente una ruptura que, más allá del final innegable del grupo y el movimiento inicial, supone un cambio de mentalidad. En cambio, nos hemos inclinado por abrir el enfoque geográfico con el propósito de reflejar el espíritu de la internacional surrealista, que más allá de Europa (Francia, Bélgica, Checoslovaquia, Yugoslavia, etc.) toca durante esos años a países como Estados Unidos, México o incluso Japón, y da testimonio de la rapidez con la que circulan tanto las ideas como las imágenes. El tercer y último presupuesto ha sido el de la diversidad, e incluso el de una cierta disgregación. En esta nueva exposición no solo nos hemos propuesto presentar una amplia antología de las fotografías más hermosas de Man Ray, Bellmer, Cahun, Ubac, Boiffard y Tabard, sino que también perseguimos renovar la iconografía surrealista mediante la exposición de corpus mal conocidos como los *collages* de Éluard, de Breton o de Georges Hugnet y los juegos fotográficos de Léo Malet o de Victor Brauner, y la reivindicación de personalidades que hasta ahora habían recibido escasa consideración como Artür Harfaux o Benjamin Fondane.

Más que intentar definir qué es la fotografía surrealista, hemos tratado de cuestionar cómo la utilizaron, de presentar la cultura fotográfica del surrealismo y de considerar sus prácticas y usos: publicación en revistas, coleccionismo



Quentin Bajac. Antiguo conservador del Musée d'Orsay, Quentin Bajac dirige desde 2006 el Departamento de fotografía del Musée national d'art moderne, Centre Pompidou.



Clement Cheroux. Doctor en Historia del arte, especialista en fotografía con diversas publicaciones sobre el tema, y conservador en el Departamento de Fotografía del Musée national d'art moderne Centre Pompidou. Ambos son comisarios de la muestra de FUNDACIÓN MAPFRE *La subversión de las imágenes*.

de imágenes, fascinación por el documento en bruto, utilización de la fotografía para divertirse o para inmortalizar el retrato del grupo, etc... De ahí la gran abundancia de documentos de esta exposición en la que, en mayor medida sin duda que en ninguna otra sobre este tema, se han mezclado sobre la pared, en el mismo plano, copias fotográficas, obras ilustradas, publicaciones periódicas y revistas que ilustran a la perfección la variedad de soportes y el interés diverso de los surrealistas por estos dos lenguajes visuales. Hemos decidido organizar la exposición alrededor de algunos conceptos clave –como el automatismo, el grupo, el juego, etc.– que ayudarán al público a comprender mejor el surrealismo. Más que ilustrar esos conceptos con fotografías, mostramos cómo esas nociones encontraron en la fotografía una vía de expresión particularmente adecuada, esforzándonos en cada caso por relacionar los objetivos del surrealismo con las especificidades de los lenguajes fotográfico y cinematográfico.

Por su parte, la elección del título –un homenaje a una serie de fotografías realizada por el surrealista belga Paul Nougé en 1929– pone definitivamente de relieve la dimensión revolucionaria de la actividad surrealista: restituir la forma subversiva de las imágenes. Según André Breton, para «cambiar la vida» (*pour changer la vie*) había que empezar por «cambiar el modo de mirar, la percepción de la realidad» (*il faut changer la vue*). ■

Solana en las Colecciones FUNDACIÓN MAPFRE

Fundación Pablo Ruiz Picasso. Museo Casa Natal (Málaga)
Del 9 de junio al 10 de octubre

Hasta el 10 de octubre puede visitarse en la Fundación Pablo Ruiz Picasso, Museo Casa Natal, en Málaga, la muestra sobre José Gutiérrez Solana (1886-1945), sin duda, una de las figuras más singulares del arte español del siglo XX. Su biografía y obra ponen de manifiesto una personalidad obstinadamente excéntrica, irreductible a todo encasillamiento en el marco del panorama artístico convencional. En sus pinturas, aguafuertes y litografías, así como en sus textos, nos muestra una realidad oscura en la que parece moverse con la mayor naturalidad: procesiones, máscaras, vitrinas, traperos, extraños bodegones de connotaciones necrófilas, interiores asfixiantes o mujeres de la vida. Todos ellos se repiten insistentemente a lo largo de su carrera, contribuyendo a crear una leyenda, que él mismo cultivó, plagada de anécdotas que hablan de un personaje absolutamente peculiar; que tuvo uno de sus mayores defensores en Ramón Gómez de la Serna, compañero de generación y de tertulias. FUNDACIÓN MAPFRE posee una notable colección de Solana, compuesta por seis óleos sobre lienzo y una treintena de estampas, que ofrece una visión representativa del conjunto de su obra, y resume las obsesiones y preocupaciones del artista.



Máscaras bailando del brazo (1938).



Max Ernst, *Une Semaine de Bonté*. Los collages originales

MUNAL (Museo Nacional de Arte). México D.F.
Del 12 de agosto al 17 de octubre

FUNDACIÓN MAPFRE y el Museo Nacional de Arte de México (MUNAL) presentan la exposición *Max Ernst, Une semaine de bonté -los collages originales-*, que podrá verse hasta el 17 de octubre en las salas del museo.

La muestra, comisariada por Werner Spies, reúne los 184 collages originales que componen *Une semaine de bonté*, realizados por Max Ernst en 1933, que conforman un auténtico manifiesto del surrealismo. Estas obras se expusieron una única vez entre marzo y abril de 1936, en Madrid, y desde entonces habían permanecido como uno de los secretos mejor guardados de la historia del arte. Entre 2008 y 2009, estos collages pudieron contemplarse en una itinerancia europea en el Museo Albertina en Viena, el Museo Max Ernst en Brühl, la Kunsthalle en Hamburgo, FUNDACIÓN MAPFRE en Madrid, y Musée D'Orsay en París. Con esta exposición finaliza el breve periplo latinoamericano de estas obras, tras exponerse en São Paulo (Brasil) entre abril y julio de este año.

Bagaría en *El Sol*. Política y humor en la crisis de la Restauración. Colecciones FUNDACIÓN MAPFRE

Sala Santo Domingo (Salamanca)
Del 10 de junio al 15 de agosto

La Sala Santo Domingo de Salamanca presenta hasta el 15 de agosto la muestra dedicada a Luis Bagaría (Barcelona, 1882 -La Habana, 1940), el más importante caricaturista político español del primer tercio del siglo XX, de quién FUNDACIÓN MAPFRE conserva una importante colección compuesta por 479 dibujos originales publicados en *El Sol*, el periódico más influyente de su época, entre 1917 y 1926.

Luis Bagaría renovó el arte de la caricatura en el fondo y en la forma. Intentaba encontrar, mediante un sobrio dibujo de línea en el que sólo tenía cabida aquello que aportaba información, el parecido revelador, el espíritu del retratado. Pero más allá de sus aportaciones formales, Bagaría dotó a sus viñetas de un contenido nuevo y practicó un dibujo crítico con el poder, que más que la risa buscaba la reflexión del lector.

La exposición nos muestra a un Bagaría en plena madurez artística. Está vertebrada en dos grandes bloques: 1917-1923, la crisis de la Restauración propiamente dicha, y 1923-1926, donde el lápiz del dibujante refleja, en tenaz lucha con la censura, los primeros años de la dictadura de Primo de Rivera, que a la postre sería causa de su exilio.



En la manifestación (12-XII-1922). Juan Español.



Nuestra Señora de las iguanas, Juchitán, México, 1979.

Graciela Iturbide

Casal Solerrie (Palma de Mallorca)
Del 17 de junio al 5 septiembre

FUNDACIÓN MAPFRE presenta en Palma de Mallorca la exposición retrospectiva de la fotógrafa mexicana Graciela Iturbide (Ciudad de México, 1942), que recientemente se ha podido visitar en el Fotomuseum Winterthur de Suiza.

Graciela Iturbide es uno de los grandes nombres de la fotografía artística de inspiración social y cultural. Su aportación y su talento han sido reconocidos con la concesión, en 2008, del Premio Hasselblad, la más importante distinción mundial en fotografía y recientemente el premio PhotoEspaña-Baume & Mercier 2010. La muestra, formada por más de 180 fotografías, presenta una completa panorámica sobre la trayectoria de la artista, a la vez que presta especial atención a su trabajo reciente, prácticamente desconocido en Europa.

A día de hoy, FUNDACIÓN MAPFRE cuenta con gran número de obras de distintas disciplinas, pero es sin duda la colección de dibujos, que crece año a año, la que permite establecer una narración sobre el arte del siglo XX. Por ello, en las adquisiciones de 2010 FUNDACIÓN MAPFRE ha privilegiado la obra de algunos de los creadores más influyentes del arte contemporáneo: Henri Matisse, Egon Schiele, Gustav Klimt y Auguste Rodin.

Los cuatro nuevos dibujos comparten el mismo asunto, la mujer, uno de los temas recurrentes en las Colecciones FUNDACIÓN MAPFRE, que ya contaba, por ejemplo, con *Maternidad* (1902) de Pablo Picasso, *Bailarina española* (1916) de Albert Gleizes, *Mujer* (1923) de Salvador Dalí y *Espagnole* (1922) de Francis Picabia. La mujer es uno de los temas que nos permite valorar cómo la modernidad llega al arte; aunque en ocasiones lo siga siendo, se aleja del carácter anecdótico que la pintura narrativa había ofrecido durante el s. XIX. Ahora la mujer se desnuda, la vemos en la *toilette*, a veces es peligrosa y en otros casos, inocente; en ocasiones parece venir de países lejanos... y, poco a poco, se va alejando, cada vez más, de los tópicos decimonónicos.


Auguste Rodin comenzó a pintar desnudos directamente del natural a partir de 1890. Sus dibujos fueron expuestos como obras autónomas, independientes de su escultura, en 1900, en una exposición presentada en el pabellón d'Alma en París. Rodin permitía a las modelos moverse libremente por su taller y, cuando observaba una postura de su agrado, la dibujaba. El resultado refleja un sentimiento de libertad y espontaneidad como el que apreciamos en *Figure assise sur fond jaune* (ca. 1896-1899). La protagonista, ensimismada, permanece ajena a nuestra mirada, sin nada que esconder. El clasicismo de Rodin, la rotundidad del cuerpo de la modelo, nos recuerda a algunas de las bañistas de Cézanne y a algunos de los grabados que realizará Picasso en los años veinte para la *Suite Vollard*. Sin embargo, las formas del cuerpo y la envergadura, el modo de colocar los brazos, nos descubren a un escultor que dibuja.

Esta corporeidad es característica también de *Seated nude in Studio* (1928) de Henri Matisse. Con este dibujo, adelanta uno de los temas más recurrentes en la obra de sus años venideros: el exotismo de las odaliscas. Ya desde 1900 el artista había realizado numerosos dibujos donde la figura femenina era sorprendida en un acto íntimo, pero casi

Autor: Leyre Bozal. Coordinadora de colecciones.
Instituto de Cultura de FUNDACIÓN MAPFRE

Colecciones FUNDACIÓN MAPFRE

Nuevas adquisiciones 2010,



Auguste Rodin. *Figure assise sur fond jaune* (ca. 1896-899).

«No hay nada en la naturaleza que posea más personalidad que el cuerpo humano»

AUGUSTE RODIN

obra sobre papel



Henri Matisse. *Seated nude in Studio* (1928).

siempre, y como en este caso, las mujeres de Matisse no permanecen ajenas a la mirada, sino que en ella, en la del espectador, en la del artista, se configuran. La tinta del bolígrafo facilita esa línea pura propia del artista francés, una línea que nos remite a la espontaneidad y al movimiento que también contemplamos en otro de los dibujos de Matisse presente en nuestra colección, *Femme alla agenda* (1944), adquirido en 2009.

Los dibujos de Gustav Klimt, *Seated Lady with hat* (ca.1910), y de Egon Schiele, *Jeune fille endormie* (1909), son de ca-

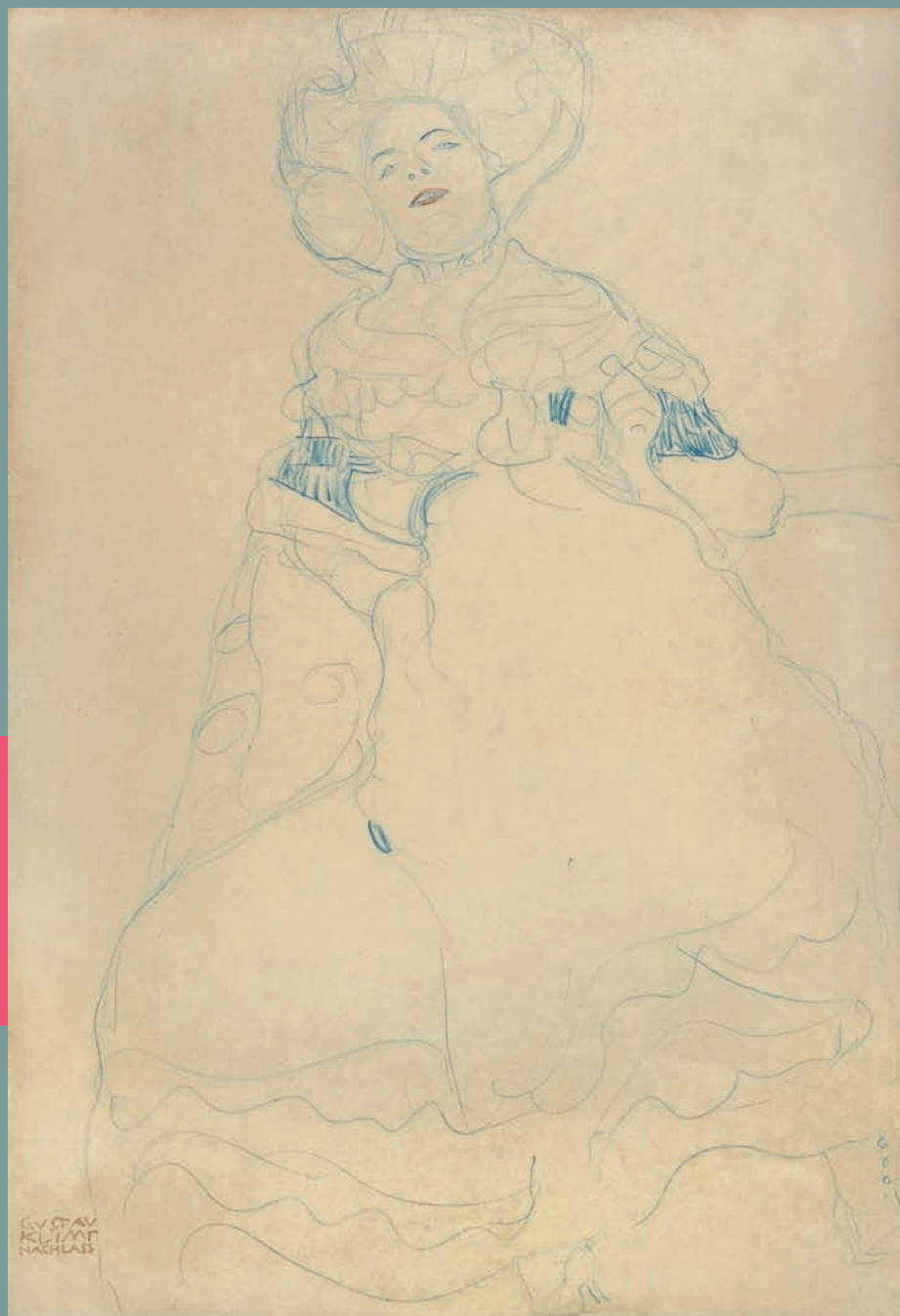
rácter más refinado, el primero, y más intimista y delicado, el segundo. Ambos artistas, que representan la fecundidad de la Viena de fin de siglo, con todos los cambios sociales y culturales que se produjeron, y que anuncian la llegada de uno de los movimientos más importantes y fecundos en la Historia del Arte, el expresionismo alemán, estaban ausentes de las colecciones FUNDACIÓN MAPFRE.

El interés por el color es a partir de 1909 fundamental para Gustav Klimt. El *crayon* rojo de los labios y el azul de la silueta acentúan la mirada incitante de esta mujer



Egon Schiele. *Jeune fille endormie* (1909).

Klimt y Egon Schiele representan la fecundidad de la Viena de fin de siglo y anuncian el expresionismo alemán, uno de los movimientos más fecundos de la Historia del Arte



Gustav Klimt. *Seated Lady with hat* (ca. 1910).

que, a pesar de su indumentaria, se presenta como un icono, casi una diosa laica, a medio camino entre una peligrosa Lilith y una dulce Eva; un dibujo que nos remite al retrato de la amante y modelo de Klimt, Adele Bloch Bauer.

Tanto el dibujo de Klimt como el de Schiele hacen del espectador un *voyeur*. Ambas figuras se exhiben y contienen un cierto tipo de sensualidad que en Schiele queda atemperada por la delicadeza del trazo y la línea del dibujo. La edad y la postura que adopta la muchacha de Schiele acentúan una

delicadeza e inocencia que frente a la mujer de Klimt, amenazante y poderosa, nos enternece y despierta nuestro instinto de protección.

En las adquisiciones de este año, la mujer, en su heterogeneidad, es la protagonista. Pero las cuatro, en la diferencia, participan de una nueva mirada, la de la modernidad, que trata de romper con un orden dominante al representar a la mujer al margen de las costumbres, los modos de vida y los roles sociales más establecidos a principios del siglo XX. ■

Accidentes infantiles

Cada año en la Unión Europea mueren más niños de 0 a 14 años por lesiones provocadas en accidentes que por la suma de todas las demás enfermedades infantiles, en un «ratio» superior en dos veces a los fallecimientos por cáncer y en ocho a los producidos por patologías respiratorias. Cada día, en la UE, 14 niños mueren como consecuencia de un accidente (sin incluir los de tráfico), la cima de una pirámide que hacia abajo habla de 2.240 ingresos hospitalarios y unos 28.000 tratamientos en departamentos de emergencia o salas de urgencia. Este dato se desprende del Libro Blanco que en 2003 elaboró la Alianza Europea para la Seguridad Infantil, un organismo creado por iniciativa de la Asociación Europea para la Seguridad del Consumidor, redactado a raíz de la

Radiografía del peligro

El *Estudio Sobre Accidentes Infantiles Atendidos en los Centros de Salud*, desarrollado para FUNDACIÓN MAPFRE por la Sociedad Española de Medicina de Familia y Comunitaria, pone de manifiesto la situación de un área de riesgo que, por afectar a los más pequeños, resulta familiar y socialmente preocupante. Los datos reflejan una disminución de casos con respecto a años anteriores, pero aún así los expertos llaman la atención sobre medidas de prevención que deben adoptar los padres y cuidadores.





Entre uno y cuatro años de edad se producen la mayoría de los accidentes infantiles (67,7 por ciento) y de ellos casi el 70 por ciento son protagonizados por varones. Las caídas (40,8 por ciento) son los más habituales

nueva interpretación que en su momento hizo la Convención de las Naciones Unidas para los Derechos de la Infancia. Basada en el respeto a los niños, sus necesidades y derechos, hacía hincapié en la responsabilidad social de protegerles, de proveer los servicios y la ayuda necesaria para ello y establecía las razones por las que existía el deber de asegurar el derecho a la seguridad infantil.

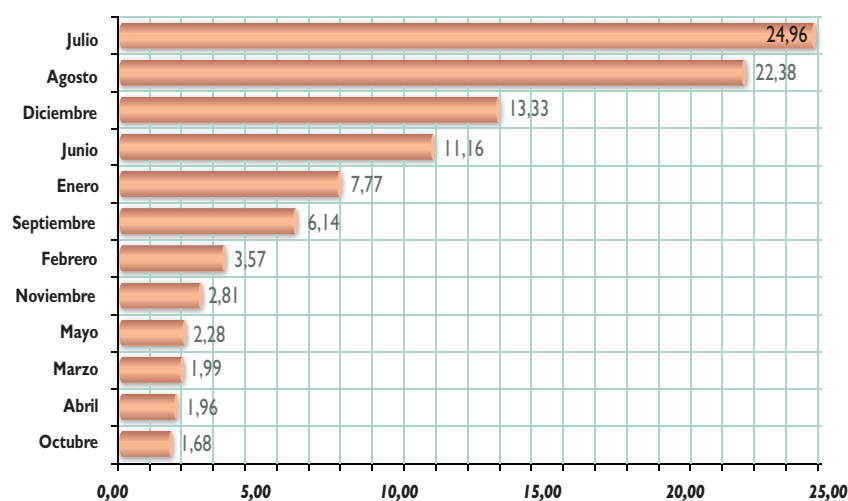
España ocupa el décimo primer lugar en mortalidad infantil por accidente por cada 100.000 habitantes, con una tasa del 6,49 por ciento, muy lejos de Suecia (3,79), pero más aún de Estonia o Letonia con un 22,6 y un 23,5, los países con mayor siniestralidad mortal infantil.

Si bien es cierto que vivimos en un mundo en el que los avances tecnológicos se suceden a una velocidad de vértigo y que esto produce grandes beneficios, no lo es menos que estos avances pueden significar graves riesgos.

Informe FUNDACIÓN MAPFRE. Según el estudio, realizado por el Instituto de Prevención, Salud y Medio Ambiente de FUNDACIÓN MAPFRE, en colaboración con la So-

ciudad Española de Medicina de Familia y Comunitaria (semFYC), se desprende que el grupo de edad que sufre mayor número de accidentes dentro del hogar es el comprendido entre 1 y 4 años, seguido por el colectivo entre 5 a 10 años. Un dato relevante según la valoración de los especialistas encuestados –más de 1.000 médicos de familia y pediatras de Atención Primaria de toda España– es que más del 60 por ciento de los accidentes que sufren los menores entre 1 y 4 años es consecuencia del descuido o distracción de sus padres o cuidadores; el 25,8 por ciento es producido por falta de medidas de prevención y protección; un 12,1 por ciento es consecuencia del azar; y un 1,5 por ciento se produce por imprudencia del cuidador. Los accidentes también surgen de manera desigual según la edad y el sexo. El estudio destaca que los niños son claramente menos prudentes que las niñas desde edades muy tempranas. Según el informe, en el grupo de 1 a 4 años, los accidentes son más frecuentes en los niños (58 por ciento), un comportamiento que se repite en el grupo de 5 a 10 años, donde el porcentaje se eleva al 77,9 por ciento.

Número de accidentes infantiles producidos en el domicilio según el mes del año (%)



Otro dato interesante a tener en cuenta, especialmente con la llegada de las vacaciones de verano, es que el tiempo de ocio concentra la mayor parte de los accidentes. De hecho, el 81,8 por ciento de los médicos de atención primaria confirman que los días de la semana en los que se produce mayor número de accidentes infantiles en el hogar son los sábados y los domingos, y el 58,5 por ciento señala que la mayor frecuencia se produce durante los meses de junio, julio y agosto. Los lugares donde más accidentes se originan son la cocina (29,5 por ciento), seguido de las escaleras exteriores de las casas (12 por ciento), el baño (11,7 por ciento) y las piscinas (10,8 por ciento).

Este estudio se enmarca dentro del programa educativo 'Cuidadosos', que FUNDACIÓN MAPFRE ha dado a

CuidadoSOS

Es en el campo de la prevención en el que FUNDACIÓN MAPFRE insiste con su nuevo programa educativo CuidadoSOS –en el que se incluye el estudio citado– y que va dirigido a más de 25.000 escolares de infantil y primaria (un periodo en el que se asientan los fundamentos de aprendizaje cognitivos, afectivos y motrices, así como los hábitos de trabajo, convivencia y respeto por los demás) de toda España repartidos en más 200 centros de enseñanza.

El objetivo de CuidadoSOS, en palabras del Presidente del Instituto de Prevención, Salud y Medio Ambiente de FUNDACIÓN MAPFRE, Carlos Álvarez, es «contribuir a que los menores adquieran hábitos de autoprotección y que éstos se incrementen y refuercen durante sus primeras etapas educativas».

Está claro que la información es esencial y por ello el programa insiste en que la comunicación con las familias a propósito de las medidas que se deben introducir para hacer del hogar un lugar más seguro son vitales, además del suministro a los profesores –actores principales en la transmisión de estos conceptos y valores– de materiales creativos desarrollados por pedagogos, educadores y expertos en seguridad a través de los cuales se puedan transmitir conocimientos a los alumnos.

Como principales elementos de prevención CuidadoSOS recomienda utilizar equipos de protección adecuados durante la práctica deportiva (cascos, rodilleras, etc.) y respetar las normas establecidas en playas y piscinas. También es convenient-



te ser prudente a la hora de tirarse de cabeza especialmente cuando no se sabe cuál es la profundidad del agua, así como poner los medios suficientes para que los chicos aprendan cuanto antes a nadar y que los padres o cuidadores adquieran nociones de primeros auxilios. Es recomendable que se mantengan alejados del alcance de los niños productos químicos que puedan resultar peligrosos, así como los medicamentos, especialmente en entornos diferentes al hogar habitual (hoteles o residencias de vacaciones). Evitar en épocas de calor que los niños hagan esfuerzos físicos excesivos y procurar que se hidraten convenientemente. Hay que tener un especial cuidado en que los menores utilicen siempre en el coche los cinturones de seguridad y otras medidas de obligado cumplimiento.

Pero, sobre todo, no dejar a los niños sin control y contribuir a que los menores adquieran hábitos de autoprotección y que estos se incrementen y refuercen durante sus primeras etapas educativas.



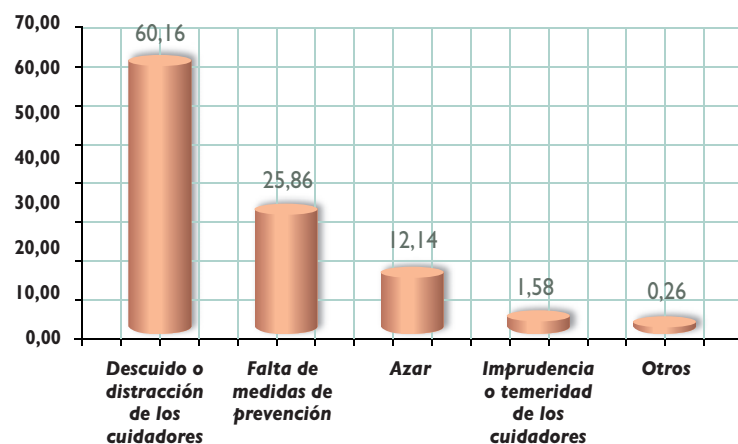
El programa CuidadoSOS insiste en la comunicación con las familias a propósito de las medidas vitales que se han de adoptar para hacer del hogar un lugar seguro

conocer recientemente y que pondrá en marcha este año en cerca de 200 centros escolares de toda España.

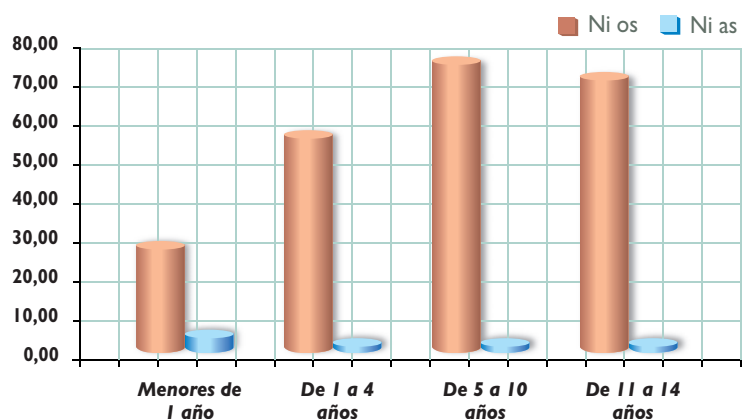
El estudio se elaboró mediante un sistema de encuesta electrónica durante cinco meses, de noviembre de 2009 a marzo de 2010 y en él participaron casi 8.000 médicos de familia y pediatras para conocer la «salud» de los accidentes de nuestros niños de entre 1 y 15 años.

Uno de los aspectos más interesantes e importantes del mismo es el que hace referencia a la actividad que llevaban a cabo los cuidadores en el momento en el que se produjeron los accidentes en el domicilio y que revela que casi un

Causas por las que se producen los accidentes en niños de edades comprendidas entre 1 y 4 años (%)



Frecuencia de los accidentes infantiles producidos en el domicilio según sexo



40 por ciento de ellos estaba cocinando en ese momento, mientras que alrededor de un 21 hacía limpieza del hogar, un 15,36 por ciento estaba al cuidado de los niños, un 9,24 se entretenía con actividades de ocio como ver la televisión o leer, un 7,41 atendía a su propia higiene personal y un 7,29 planchaba. Sólo manifestaban no estar atentos menos de un dos por ciento.

En este mismo estudio se señalan estadísticas referentes al año 2006, extraídas de la Encuesta Nacional de Salud en la que se concluía que más de medio millón de niños entre 1 y 15



Las escaleras son un peligro para la infancia, pero de menor importancia que las cocinas familiares, donde ocurre el 29,55 por ciento de los accidentes.

años sufrió un accidente, de ellos más de 28.000 requirieron ingreso hospitalario. También se incluyen datos del informe de Detección de Accidentes Domésticos y de Ocio (DADO), publicado en 2007 por el Instituto Nacional de Consumo del Ministerio de Sanidad y Consumo, elaborado a través de una encuesta en la que participaron 65 hogares. Cifras que si bien pueden producir sudores más bien hablan de todo lo contrario, porque en España se da una progresiva evolución favorable en los últimos años con respecto al estado de salud de la infancia y la adolescencia. Desde hace años los accidentes infantiles han dejado de pertenecer al campo del azar (se estima que sólo un 12,1 por ciento es debido a la «mala suerte») y se incluyen en los territorios de la prevención mediante programas de actividades y de promoción de la salud, como el que semFYC lleva a cabo desde 1988 orientado a pediatras y médicos de familia destinados en Centros de Salud, que hacen o deben hacer las veces de interlocutores ante padres, tutores o cuidadores.

Hablar de prevención es evitar situaciones de riesgo tan comunes en los hogares, las calles, las piscinas, los colegios u otros espacios públicos. Es evitar que ciertos productos y objetos estén al alcance de los niños; saber que hay lugares reñidos con la infancia como una cocina en funcionamiento; que otros como el automóvil exigen protecciones adecuadas y homologadas... Es en este punto, el de la prevención, donde el informe enfatiza que todavía queda camino por recorrer para corregir las causas de los accidentes, como el hecho de que en muchos hogares el acceso a productos tóxicos no esté limitado. ■

«Hay que anticiparse al niño y tener en

ENTREVISTA A JOSEP BASORA, PRESIDENTE DE LA SOCIEDAD

Para un profano las cifras de 2006 referentes a España, que hablan de que más de 520.000 niños de entre 5 y 15 años sufrió un accidente, pueden resultar mareantes. ¿Es una cifra que debería alarmar o sólo preocupar? ¿Está dentro de los parámetros que podríamos denominar «normales»?

—Estas cifras suponen que un 11 por ciento de los niños sufrió algún tipo de accidente: incluyen todos los tipos, es decir desde los que no precisaron ningún tipo de atención (17 por ciento) hasta los que precisaron ingreso en hospital (5,5 por ciento). El 16 por ciento fueron a su centro de salud y el 60 por ciento se atendieron en urgencias. No son para asustarse, pero sí para tratar de mejorarlas.

En un supuesto reparto de responsabilidades, ¿hasta qué punto son los padres o tutores responsables de estas cifras?

—Los padres o tutores o cuidadores de los niños casi nunca son culpables por negligencia. Hay que tener en cuenta que intentan, en general, hacer las cosas bien. Pero también hay que señalar que en la encuesta que realizamos a los profesionales de los centros de salud, en los niños de 1 a 4 años un 60 por ciento de las veces el accidente se produce por descuido o distracción del cuidador. No hay que vivir obsesionado, pero sí anticiparse al niño y tener en cuenta todas las opciones peligrosas.

En una sociedad en la que normalmente se habla de una superprotección hacia los pequeños, ¿cómo es posible que se den tal cantidad de accidentes? ¿No estaremos en muchos casos llevando a los niños a centros de salud por «accidentes» menores o prácticamente sin importancia que no lo requerirían?

—Realmente nuestro estudio no contesta a esa pregunta, pero como reflexión diría que estamos en una sociedad medicalizada, y esto probablemente repercute en todos. La atención sanitaria actualmente constituye un aspecto relevante de la vida de las personas y el contacto es habitual, no excepcional.

¿Qué medidas, además de las existentes, cree usted que debe tomar la Administración para intentar reducir estas cifras?

cuenta las opciones de peligro»

ESPAÑOLA DE MEDICINA DE FAMILIA Y COMUNITARIA (SEMFYC)

—Hay múltiples medidas ya en marcha, pero probablemente las que contempla la campaña CUIDADO.SOS realizada por FUNDACIÓN MAPFRE, sobre los niños, las niñas y las familias desde el ámbito educativo, sea una experiencia que deba generalizarse.

La misma estadística habla de que casi el 65 por ciento de los niños accidentados eran varones. ¿Cuál cree usted que es el motivo de que esto sea así?

—Eso ocurre a partir del año. Entre los 0 y 1 años los datos son muy parecidos. Luego realizan actividades diferentes, y esto puede ser una de las causas.

¿Qué acciones directas está llevando a cabo y cuáles tiene previsto realizar la SemFYC con respecto a la prevención de accidentes infantiles?

—SemFYC tiene un programa de actividades preventivas y de promoción de la salud (PAPPS) que incluye recomendaciones para la prevención de accidentes. En concreto, las que se recomiendan en las consultas de Atención Primaria son, entre otras la de aconsejar a los padres sobre la instalación de equipamientos de seguridad (protectores de enchufes, limitadores de la temperatura del agua...); la adopción de cuidados y precauciones como el almacenamiento seguro de tóxicos y objetos peligrosos o la supervisión del lactante o niño; también el acceso inmediato al número de teléfono del Servicio de Información Toxicológica; el establecimiento de programas nacionales o autonómicos de visitas domiciliarias a familias de riesgo social; y en la parte referente a los accidentes de tráfico, que el pediatra y la enfermera de Atención Primaria ofrezcan consejo en el uso de Sistemas de Retención Infantil (SRI), uso de cascos en bicicletas y ciclomotores, y que se potencie la educación vial en las revisiones del programa de Salud Infantil en las ocasiones propicias. Las campañas de ámbito comunitario han demostrado eficacia en la prevención de accidentes de tráfico. El pediatra y la enfermera de pediatría, en su dimensión de agentes sociales en su entorno, pueden y deben participar en las actuaciones de este tipo para las que sean requeridas.

Resulta sorprendente que los productos de limpieza, en buena parte causantes de accidentes de niños en



Josep Basora es licenciado en Medicina y Cirugía por la Universidad de Barcelona. Especialista en Medicina Familiar y Comunitaria, trabaja como Coordinador de Formación e Investigación en el área de Atención Primaria del ICS, coordinando la Unidad Territorial de Investigación del IDIAP Jordi Gol de Tarragona-Reus. También colabora como Técnico de Salud de la Unidad Docente de Tarragona. Realiza tareas asistenciales manteniendo una actividad en guardias de Atención Continuada en el Centro Urgencias de Atención Primaria (CUAP). Académicamente está vinculado a la Facultad de Ciencias de la Salud de la Universidad Rovira i Virgili como profesor asociado, impartiendo clases en las asignaturas de Comunicación, Ética y Patología General.

el hogar por su ingesta o por quemaduras, tengan unos colores tan llamativos y a menudo se publiciten con vistosas animaciones... ¿Está previsto tomar alguna medida para que los fabricantes limiten estas «atracciones»?

—Sería muy recomendable que fueran obligatorios en todos estos líquidos los tapones de seguridad, que el aspecto de los frascos no fuera tan apetecible, y que los padres y los adultos responsables de los niños utilizaran medidas para limitar el acceso a este tipo de productos.

Los mayores de 65 años son conductores prudentes y responsables, conocedores de las normas de circulación y conscientes de sus limitaciones al volante. Sin embargo, ellos mismos reconocen que algunas de sus capacidades como conductores, como la vista o los reflejos, se han reducido con los años. Comprobar la actitud, percepción y conocimiento de los mayores con respecto a la seguridad vial es el objetivo de un estudio de FUNDACIÓN MAFRE centrado en este colectivo.

Mayores y seguridad vial

Responsabilidad al volante

En España, un 10 por ciento de los titulares de permisos de circulación censados son personas mayores de 65 años, colectivo que ha aumentado hasta llegar a los 2.300.000 conductores. Se está dando un lento pero constante envejecimiento del censo de conductores, al igual que sucede en la sociedad en general. Así, este año, el 20 por ciento de la población de los países desarrollados habrá superado los 65 años. En este marco se plantea necesario un estudio que analice los comportamientos y creencias de estos conductores y proponga acciones concretas que hagan que este colectivo se sienta cómodo y seguro conduciendo, al mismo tiempo que el resto de usuarios de las vías dejen de percibirlos como un potencial peligro.

Según las estadísticas, los conductores mayores tienen una menor siniestralidad que otros grupos (según datos de 2008, de los 160.820 conductores implicados en accidentes con víctimas, 8.105 eran mayores de 65 años, el 5 por ciento), sin embargo sufren mayor número de accidentes por kilómetros recorridos en relación con otros conductores adultos.

Inseguridades y estrés. La movilidad se ha convertido en la sociedad actual en un indicador de calidad de vida y del nivel de bienestar físico y psicológico de una persona. La mitad de los encuestados reconoce que su disfrute con la conducción ha disminuido con los años, lo que se apoya en el





El 67 por ciento de los mayores reconoce que con la edad se sienten más inseguros, sobre todo por la pérdida de los reflejos

hecho de que a medida que aumenta la edad se conduce con menos frecuencia. Un dato importante es que el 87 por ciento de los mayores afirma que nota disminuida alguna de sus capacidades, principalmente la vista (45 por ciento), seguida de la agilidad y reflejos (25 por ciento) y el oído (17 por ciento). El 67 por ciento reconoce que con los años ha sufrido cambios en la percepción de ellos mismos ante la conducción, hasta sentirse más inseguros, sobre todo por la pérdida de los reflejos.

A estos conductores, una de las cosas que más estrés les produce es conducir de noche (43 por ciento) o en condiciones climatológicas adversas (25 por ciento). Asimismo, un 71 por ciento afirma que lo que menos les gusta

cuando conduce es la forma de conducir de los demás, sobre todo la alta velocidad con la que lo hacen, frente a otros temas más objetivos como la intensidad de tráfico o la posibilidad de perder puntos del permiso de conducir. Esto está relacionado con la creencia de la mayoría (63 por ciento) de que la conducción en España ha ido a peor (temeraria, irresponsable y agresiva).

Preferencias en la conducción. La seguridad cuando conducen es uno de los aspectos que más valora este colectivo. Por ello, el 50 por ciento de las personas encuestadas prefiere conducir por autopista o autovía, ya que piensa que es más seguro. Además, la mayor parte de los conducto-

res de más de 65 años prefiere conducir acompañado (75 por ciento), a viajar solos.

Nuestros mayores son conductores cautos y responsables y utilizan siempre el cinturón de seguridad en un porcentaje muy elevado, 91 por ciento, y un 96 por ciento reconoce revisar su vehículo periódicamente. Por el contrario, un 44 por ciento no está al día de los cambios en la señalización ni de la nueva normativa de tráfico.

Relacionado también con la responsabilidad al volante, el 63 por ciento afirma estar pendiente de si la medicación que toma afecta a la conducción. Este porcentaje, pese a ser más de la mitad, es bajo, por lo que se debe seguir incidiendo en este aspecto.

Por otra parte, cuando circulan como peatones reconocen en un 44 por ciento que no cruzan por el lugar ade-



La web de los mayores y la seguridad vial

El Instituto de Seguridad Vial de FUNDACIÓN MAPFRE acaba de poner en marcha la primera web dirigida a conductores mayores de 65 años con el objetivo de concienciarles acerca de la importancia de la educación y la formación en seguridad vial, dos aspectos clave para que este colectivo siga disfrutando de la conducción con toda seguridad.

www.seguridadvialparamayores.com es una página web con un formato muy atractivo, visual y fácil de utilizar, donde conductores, peatones, motociclistas y ciclistas podrán consultar y confirmar si su estado físico es el correcto para conducir; si su vehículo cuenta con todos los permisos y revisiones para un correcto funcionamiento y si la ruta elegida es la más segura para llegar a su destino, entre otros aspectos.

Destaca una sección interactiva llamada 'Juegos', donde los visitantes podrán comprobar de una forma práctica si su visión, audición, reflejos, memoria o conocimientos cumplen con todos los requisitos para que su comportamiento al volante sea lo más seguro posible; un apartado denominado 'Al Día', en el que se hace especial hincapié en los últimos cambios del código de circulación y en el carné por puntos; y otras secciones que incorporan vídeos testimoniales de otros conductores, así como estudios y guías que los mayores podrán consultar o descargarse y que les servirá para concienciarles acerca de la importancia de la educación vial como forma de prevención. Asimismo, los cuidadores, educadores y familiares podrán encontrar el material necesario para concienciar a los mayores que les rodean. Estudios, guías, vídeos... Todo un abanico de útiles posibilidades que podrán consultar o descargarse y que les servirá de apoyo didáctico en sus recomendaciones sobre seguridad vial.

Entre los consejos de seguridad vial para mayores que incluye esta web destaca: conducir preferentemente durante el día, evitando coger el coche durante el anochecer, la noche y el amanecer; realizar trayectos cortos, descansar tras cada hora de conducción, moderar siempre la velocidad, evitar las situaciones conflictivas, no conducir después de la comida, no conducir solo y en el caso de padecer enfermedades, haber sido operado o tomar medicamentos, consultar con el médico si se puede conducir y en qué momento.





«Por lo general, estos conductores son prudentes, no conducen a grandes velocidades, suelen respetar las normas, no beben antes de conducir y utilizan el cinturón »

cuado y de la forma correcta en todos los casos. A la hora de cruzar, lo que menos les gusta son los conductores que se saltan los semáforos en rojo, con un 37 por ciento, y los semáforos que duran poco en verde (32 por ciento).

Por lo general, estos conductores son prudentes, no conducen a grandes velocidades, suelen respetar las normas, no beben al volante, utilizan el cinturón y cuando notan alguna limitación física son ellos mismos quienes suelen poner sus propias soluciones, como no conducir de noche ni en condiciones climatológicas adversas, etc. Se trata de medidas que plantean como estrategias defensivas ante el deterioro lógico de algunas capacidades debidas a la edad.

Mejoras necesarias. La experiencia es un grado, pero a veces provoca que pequemos de exceso de confianza y ese es uno de los mayores riesgos en la conducción. Los conductores de mayor edad tienden a creer que los años de experiencia al volante garantizan la seguridad: el 33 por ciento de ellos se siente más seguro y no nota ningún cambio por la edad a la hora de conducir.

«Los mayores de 65 años demandan

ENTREVISTA A ESTELA PÉREZ PELÁEZ, PSICÓLOGA

Estela Pérez Peláez es psicóloga y autora del estudio de FUNDACIÓN MAPFRE sobre seguridad vial en personas mayores. Ha trabajado durante más de 20 años como consultora en formación de habilidades y ha realizado otros estudios para la Fundación, como *Amaxofobia*, miedo a conducir, publicado en 2005.

¿Qué caracteriza a los mayores como conductores?

—Tras analizar los resultados del estudio, hemos visto que hay una parte de la muestra que no disfruta tanto conduciendo a medida que avanza su edad, además lo hace menos días a la semana y reconoce que ve mermadas sus capacidades, principalmente la vista, la agilidad, los reflejos y el oído. Sin embargo, hay otra parte que afirma lo contrario, sigue disfrutando con la conducción, cree que la experiencia y los años aumentan su confianza y que la seguridad está relacionada con la experiencia: a más años de conducción, más experiencia y más seguridad. Y ahí está el riesgo, ese exceso de confianza provoca un riesgo, porque una buena parte de la población conductora mayor de 65 años no está al día de la nueva normativa y de las señales de tráfico (44 por ciento), unido a una merma de sus capacidades y al exceso de confianza y de seguridad.

Más de la mitad de los encuestados reconoce, además, no estar actualizado con respecto a la normativa y señalización. Por ello, parece que la formación es un aspecto importante en el que hay que incidir. Así, más de la mitad de los mayores encuestados afirma «sentirse olvidados» cuando se les pregunta por la educación vial para mayores y el 81 por ciento ha contestado que la educación vial para mayores es insuficiente o prácticamente inexistente.

Con este estudio, FUNDACIÓN MAPFRE quiere mostrar como viven y perciben la conducción nuestros mayores así como lo que opinan de sus capacidades, la seguridad vial y sus actitudes como conductores y peatones. El objetivo es demostrar que la educación y formación en seguridad vial para este colectivo es un

punto muy importante que no hay que descuidar, con el fin de que estos conductores puedan seguir disfrutando de la autonomía e independencia que otorga la conducción de forma segura. **I**



información y formación en seguridad vial»

Aunque según el estudio son conductores más prudentes y responsables, sufren más siniestros por kilómetros recorridos que el resto, ¿cuál es la causa?

—El principal riesgo es el exceso de confianza que comentábamos unido a los cambios en su forma de conducción por esa merma de capacidades: reaccionan más tarde y suelen ir a velocidades demasiado lentas, lo que puede ser un peligro en carretera. Además son más lentos que otros grupos de población realizando maniobras.

Esto se relaciona con que prefieran conducir por autopista, ya que consideran que es mucho más cómodo y seguro situarse en el carril de la derecha, tomar una velocidad constante y que nadie les moleste, sin problemas de adelantar ni de maniobrar, lo que les proporciona cierta seguridad, al contrario de lo que ocurre en la ciudad. Además, estas vías suelen estar en mejores condiciones, lo que valoran positivamente.

¿Cree que el sistema de revisiones y test psicotécnicos actual es adecuado para este colectivo?

—Creo que el problema es que muchas veces las revisiones no son demasiado exhaustivas y, en general, existe poca concienciación de la responsabilidad que supone renovar o no el carné de conducir.

¿Qué importancia tiene la seguridad vial en este colectivo?

—Uno de los aspectos más llamativos del estudio es que un alto porcentaje de la muestra dice que no recibe ningún tipo de reciclaje, información ni formación en seguridad vial y en general la demandan y reivindican. Es un aspecto muy interesante, ya que al igual que existen cursos de educación vial para otros colectivos, como los niños, es importante no olvidar a los mayores, sobre todo teniendo en cuenta que casi la mitad reconoce no estar al día sobre los cambios en la normativa y en las señales.

¿Cuál es el aspecto que más deben mejorar?

—Considero que en muchas ocasiones quieren seguir conduciendo porque para ellos es una cuestión de autoestima, «si conduzco sigo siendo útil, sigo formando parte de la sociedad», porque reconocer que las capacidades van disminuyendo es muy doloroso. Hay un tema de fondo y es que les cuesta mucho dejar de conducir y admitir que no están en condiciones, el trasfondo es que muchos piensan que «si no estoy para conducir, no existo, no soy útil».

Nanotecnología, biotecnológica, células sintéticas, alimentos transgénicos... son palabras que hace sólo unos pocos años sonaban a ciencia ficción y hoy son una realidad presente en nuestras vidas, aunque en muchas ocasiones no seamos conscientes. Las aplicaciones de estas ciencias a campos tan diversos como la medicina, la química o la industria agroalimentaria serán cada vez mayores y su repercusión en nuestras vidas será indiscutible.

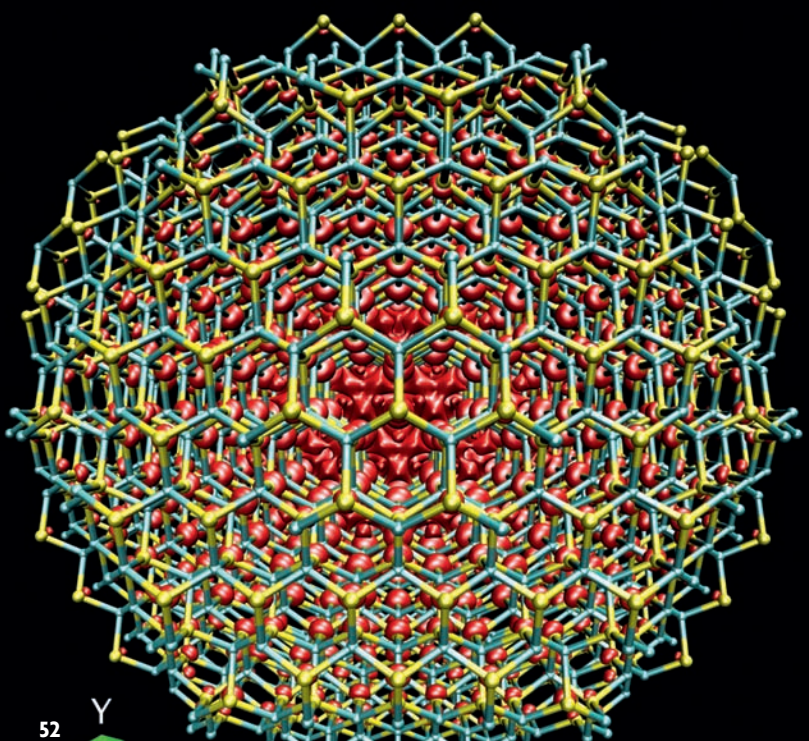
Autor: **Joaquín Hernández** Fotos: **Latinstock**

En muy pocos años se ha iniciado un proceso que bien podría tener comparación con la revolución industrial, y que es imparable. La evolución del conocimiento y la innovación aplicada a diversos campos cambiará de un modo radical los procesos industriales tal y como los conocemos en la actualidad, y la economía mundial. Los nuevos avances suponen no sólo la aparición de nuevas formas de producción sino que obligarán a modernizar las ya existentes, incorporando materiales y productos hasta ahora impensables, así como el uso de tecnologías de las que puede que hoy conozcamos muy poco aún pero que en unas cuantas décadas serán algo común.

Esta realidad implicará cambios en multitud de procesos económicos, tecnológicos e incluso conceptuales. El sector asegurador, por ejemplo, jugará, sin duda, un papel muy importante. Empezarán a aparecer riesgos que hasta ahora no se habían contemplado, surgirán dudas que hoy son sólo especulaciones y habrá que buscar soluciones aseguradoras para dar respuestas a esta nueva realidad. El campo jurídico también registrará cambios importantes, arrastrado por estas nuevas tecnologías. Surgen preguntas

Nuevas tecnologías:

un inmenso campo con



como si son suficientes los seguros que existen en la actualidad para cubrir los nuevos riesgos que se deriven del uso de la nanotecnología, o si la legislación existente es suficiente para cubrir a los ciudadanos ante el potencial peligro que puedan suponer estas nuevas tecnologías e industrias. Son hoy ya una realidad y la respuesta no es fácil ni puede ser tampoco precipitada ni sencilla. Será necesario ponderar los beneficios y los perjuicios que puedan generar, ya que un mayor intervencionismo en el ámbito legal, por ejemplo, no implica necesariamente una mayor protección de los ciudadanos.

No se puede poner puertas al campo y mucho menos en un momento en que la tecnología, las nuevas herramien-



mucho futuro

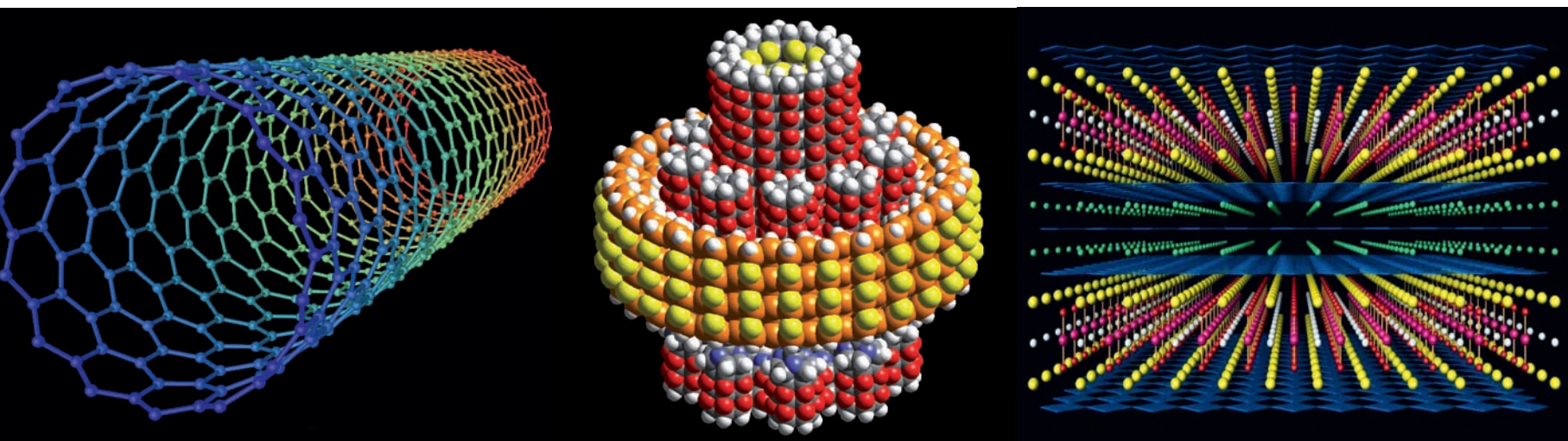
tas y el conocimiento avanzan a una velocidad imparable. La nueva realidad prosigue, los seguros deberán adaptarse a las nuevas necesidades y la legislación tendrá que contemplar esta nueva realidad. El cambio está ahí y es imparable, por ello la mejor herramienta será la flexibilidad, en el sentido más amplio de la palabra, para adaptarse a una nueva era: la de la tecnología.

La nanotecnología y biotecnología cada vez se usan más.

La nanotecnología es el campo de las ciencias aplicadas dedicado al control y manipulación de la materia a nivel de átomos y moléculas y es una ciencia cuya aplicación está teniendo cada vez más uso comercial. Productos elabo-

rados con nanopartículas se encuentran ya en artículos de uso tan cotidiano como los cosméticos, los medicamentos o en productos que se usan en la industria de la automoción. La biotecnología es el uso de organismos vivos empleados en campos tan diversos como la agricultura, la farmacia o la medicina. No obstante, su desarrollo todavía tiene mucho recorrido, aunque es otra de las ciencias que más interés despierta en la actualidad.

Uno de los campos, tanto de la nanotecnología como de la biotecnología, que se presentan como más apasionantes y en los que los avances serán más esperanzadores es el de la medicina, que permitirá mejorar los diagnósticos, los tratamientos y la prevención de enfermedades.



Aparecerán riesgos que hasta ahora no se habían contemplado y habrá que buscar soluciones aseguradoras para dar respuesta a esta nueva realidad

No todo es positivo en estos campos, y como en toda nueva ciencia las incertidumbres y las dudas deben estar presentes desde el inicio de cualquier investigación. Su uso, tanto en medicina como en cualquier otro campo de investigación, entraña también retos para la industria aseguradora. El primer problema surge a la hora de determinar qué productos contienen nanopartículas y qué riesgos están asociados tanto a la nanotecnología como a la biotecnología, ya que al ser ciencias muy modernas no existen todavía datos fiables suficientes para establecer estadísticas y fijar los precios de las posibles coberturas futuras.

Campos tan diversos, pero a la vez tan complementarios, como el asegurador y el jurídico trabajan en este ámbito para conocer con antelación, en la medida de lo posible, los riesgos existentes, la posible cuantificación de los mismos y cómo gestionarlos. Las compañías aseguradoras, y también las reaseguradoras, son conscientes de que este negocio incipiente irá creciendo cada vez más y el reto está en adelantarse a esos riesgos y convertirlos en oportunidades.

Cultivos transgénicos: un crecimiento imparable. El cultivo de transgénicos también es una nueva realidad incipiente en muchos mercados, como el español, que encabeza la producción de maíz transgénico. Su cultivo no es algo aislado que se realice en laboratorios, sino que se produce en campos junto a los que existen otras grandes extensiones de cultivos tradicionales. ¿Qué ocurre si se mezclan ambos cultivos? ¿Asumen los seguros esos riesgos? ¿Existe legislación específica y clara al respecto? Estas incógnitas



están todavía en muchos casos sin resolver y será necesario estudiar nuevas fórmulas de aseguramiento y nuevas leyes en un campo tan primitivo como es el agrícola.

¿A qué se debe el incremento del número de personas con alergias? ¿El uso de productos químicos para madurar los alimentos de forma acelerada tiene algo que ver con ese incremento? ¿El consumo de alimentos transgénicos puede tener alguna relación con ese incremento del número de personas con alergias? La respuesta en cualquier sentido estará llena de matices.

La información en campos tan complejos y desconocidos todavía como éste es primordial. Por ello, algo tan sencillo como un correcto etiquetado que recoja de forma clara y sin ningún tipo de duda la composición de cada alimento es básico no sólo para cumplir con la ley sino, y sobre todo, para fomentar la cultura de compra responsable.



FUNDACIÓN MAPFRE analiza la repercusión de las nuevas tecnologías en el Seguro

Las nuevas tecnologías tienen diversas repercusiones en todos los ramos del seguro, por ello, el Instituto de Ciencias del Seguro de FUNDACIÓN MAPFRE ha celebrado recientemente el I Congreso sobre las Nuevas tecnologías y sus repercusiones en el seguro: Internet, Biotecnología y Nanotecnología, conjuntamente con SEAIDA, la Sección Española de la Asociación Internacional de Derecho de Seguros (AIDA). El objetivo de este congreso ha sido analizar los riesgos, su ámbito jurídico y la repercusión que estas tres nuevas tecnologías tienen en diferentes ramas de la industria aseguradora. En este seminario han participado expertos en las áreas objeto de estudio del mundo universitario, científico y empresarial. En las jornadas se han debatido los riesgos presentes y futuros y se ha estudiado en qué fase se producen más, sus razones, y las consecuencias de los mismos en daños personales, materiales o patrimoniales. También se ha avanzado en la necesidad de seguir investigando para prevenir o aminorar esos riesgos. Expertos jurídicos han analizado los instrumentos de Responsabilidad Civil existentes en la actualidad y si realmente son suficientes para hacer frente a las consecuencias que el uso de estas nuevas tecnologías puede provocar. Asimismo, se ha debatido sobre si es necesario crear nuevas normas y el contenido que deberían tener, o si por el contrario las existentes son suficientes y lo necesario es hacer una interpretación no tan literal de las mismas.

Expertos del sector asegurador han abordado las repercusiones que Internet, la biotecnología o la nanotecnología tienen en diversas ramas del seguro, especialmente en los de daños y Responsabilidad Civil, analizando repercusiones en las pólizas y contenidos concretos y se han sugerido prácticas sobre las condiciones, limitaciones y exclusiones que se deben tener en cuenta, y medidas de prevención que se pueden adoptar.



Clausura del congreso.

Internet, herramienta de futuro. Internet es otra realidad más palpable para todos pero desconocida hace sólo unas pocas décadas. Hoy ya nadie concibe vivir sin Internet, pero hasta hace muy poco no era imprescindible. Algo tan inusual hace unos cuantos años como poder hacer la compra del supermercado desde el ordenador no es ciencia ficción, sino más bien una realidad que cada día utiliza más gente. Comparar precios de cualquier producto, también servicios financieros, por ejemplo, hoy es posible. Esto genera no sólo ventajas para el cliente sino también para las empresas, que han visto un nuevo canal de comunicación con potenciales consumidores y una nueva forma de incrementar su desarrollo.

En una sociedad como la actual, en la que el tiempo es un bienpreciado y escaso, la gente quiere tener posibilidades de hacer sus gestiones por Internet o por teléfono. ¿Sería

concebible hoy una empresa sin una página *web*? Cualquier compañía que quiera ser alguien en el mundo económico actual tiene que estar en la Red. En caso contrario estará condenándose ella misma al fracaso y desperdiando, de entrada, muchas posibilidades de ser conocida y por tanto de incrementar su negocio.

Es cierto que no todo son ventajas y que estas nuevas realidades generan desconfianza entre los usuarios. ¿Podemos fiarnos totalmente de que cuando hacemos una compra por Internet e introducimos los dígitos de nuestra tarjeta de crédito nadie pueda capturar esos datos y falsificar nuestra tarjeta? Hoy se puede contestar con un alto grado de certeza que las transacciones de comercio electrónico son seguras, pero hace no muchos años ésta era una de las preguntas que más se hacían los consumidores y que generaban más recelos a la hora de llevar a cabo una transacción

En el futuro se podrán detectar cánceres cada vez más pequeños

RICARDO ARIAS GONZÁLEZ, CIENTÍFICO. FUNDACIÓN IMDEA-NANOCIENCIA

¿Cuál es la situación actual de la nanotecnología en España?

—La investigación en este campo todavía es muy incipiente, entre otras razones porque se requieren esfuerzos económicos muy fuertes. Existen instituciones de investigación en esta materia, como la Fundación IMDEA-Nanociencia a la que yo pertenezco, en Madrid, así como otras en Cataluña y Aragón, y ese interés ya está llegando también a las empresas privadas, pero todavía es necesario un empuje más decidido para poner en práctica el esfuerzo investigador que se está haciendo en el campo de la nanotecnología. Podemos decir que todavía estamos en la Edad de Piedra: las investigaciones en nanomateriales se iniciaron hace tan sólo 25 años y el rango de actuación de la nanotecnología se prevé mucho más largo en el tiempo. España está por detrás de otros países, como Estados Unidos, Inglaterra o Alemania en cuanto a investigación en nanotecnología, pero hay que reconocer que la diferencia entre esos países y España no es un abismo como ocurrió con la entrada de la tecnología basada en la microelectrónica, hace ahora unos 60 años. En países como los antes mencionados, la nanociencia es un campo de investigación no sólo de futuro sino también de presente y España está todavía lejos de esa rea-

lidad. En nuestro país, todavía existen muy pocos productos fabricados con nanotecnología y una de las razones es que la aplicación práctica de las investigaciones realizadas con nanomateriales, que son las principales hoy por hoy, depende, en gran medida, del interés económico empresarial.

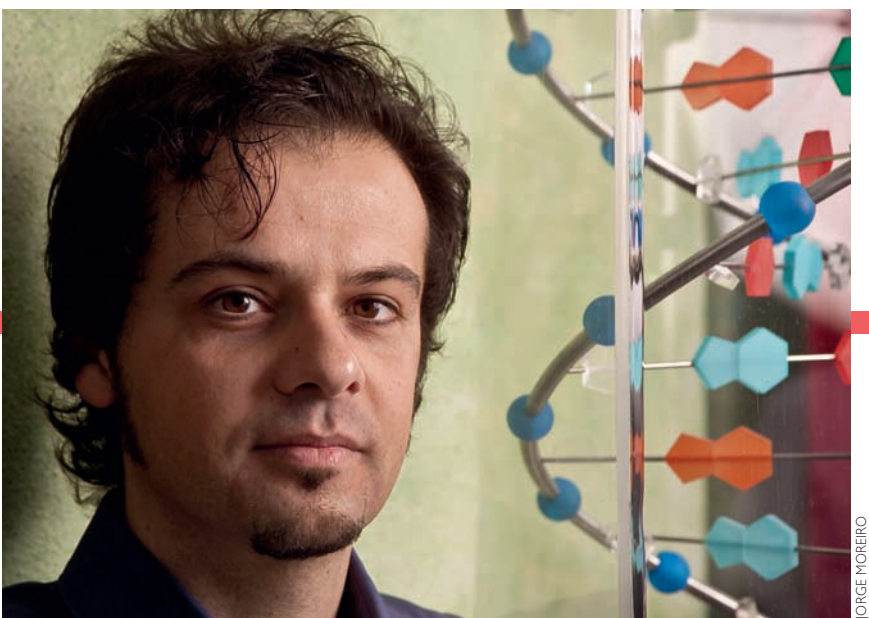
¿Qué productos cotidianos están fabricados con nanopartículas o con nanotecnología?

—Los ejemplos más comunes son los cosméticos, las cremas solares y los productos textiles. No obstante, ya existen otros muchos productos que contienen nanopartículas, como, por ejemplo, palos de golf, raquetas de tenis, pinturas para vehículos o tintas que se utilizan en impresoras.

¿Cuáles son las principales ventajas que ofrecen los productos fabricados con esta tecnología?

—La ventaja más apreciable a simple vista es la reducción del tamaño de los productos sin que ello implique reducir las capacidades de los mismos. Existe otra ventaja, que es mucho más importante: la potenciación de las propiedades de los elementos que contienen esos productos. Así, por ejemplo, en los productos que están ya en el mercado, se ha demostrado que

electrónica. Los problemas que actualmente se generan son diferentes. Hoy, por ejemplo, lo que se ha incrementado son las disputas entre titulares de dominios de Internet y esta situación ha puesto de relieve la necesidad de seguros que cubran más riesgos en este aspecto, así como seguros de propiedad industrial que sirvan para hacer frente a estos nuevos riesgos y que cubran no sólo gastos económicos por la defensa jurídica en disputas de dominios de Internet sino también desprestigio de la reputación empresarial.



las pinturas fabricadas con nanopartículas son más resistentes a ser rayadas, o que los textiles elaborados con esta técnica repelen mejor el agua y el polvo. En el campo del deporte, las raquetas o los palos de golf realizados con nanopartículas tienen más estabilidad con menor peso. En otras aplicaciones en las que también se usa esta tecnología, algunas de las ventajas más reseñables son el incremento de la protección frente a la radiación ultravioleta o frente a la electricidad estática.

¿En qué campos tendrá más futuro esta tecnología?

—Uno de los campos en los que esta ciencia genera grandes expectativas es la medicina. En el futuro se podrán detectar cánceres cada vez más pequeños o realizar análisis más precisos reduciendo los efectos secundarios. Quizá las mayores esperanzas radican en poder concentrar determinados fármacos en pequeñas dosis, reduciendo el tamaño de las partículas y dirigiéndolos al foco de la enfermedad. Este proceso, que se conoce como entrega inteligente de fármacos, permitirá, en tratamientos como la quimioterapia, actuar directamente sobre

Lógicamente el uso de las nuevas tecnologías aporta nuevos conocimientos, pero no está exento de riesgos. El más importante de todo ellos es la vulneración y el robo de datos en la red a través de *hackers*. Las pérdidas derivadas de los ataques tecnológicos han impulsado la comercialización en algunos mercados de pólizas que cubren riesgos cibernéticos. Las coberturas que se han empezado a ofrecer en estos nuevos tipos de seguros son muy amplias y van desde reclamaciones por delitos ocasionados por *hackers*, robos de datos o la interrupción de la actividad a causa de ataques en la Red.

Las nuevas tecnologías abren nuevos campos, no exentos de polémicas científicas, éticas y filosóficas, que, sin embargo, en no muchas décadas sentarán las bases del desarrollo futuro. Conocer su evolución, sus riesgos y también sus usos permitirá afrontar el futuro con esperanza. ■

las células cancerígenas eliminando la mayor parte de los efectos secundarios actuales. No obstante, todavía quedan décadas para que las investigaciones que se están realizando sean una realidad aplicable.

Las investigaciones en este campo son muy amplias. Así, por ejemplo, a partir de determinadas partículas será posible en el futuro generar sensores que respondan activamente ante la contaminación ambiental. Esto permitirá detectar un mayor número de agentes nocivos con mayor anticipación, puesto que la detección será más sensible a pequeñas cantidades de los mismos.

¿Qué riesgos genera la nanotecnología?

—Al ser una ciencia que todavía está empezando es muy pronto para conocer cuáles son los riesgos a los que nos enfrentamos y, por tanto, qué precauciones han de tomarse. Exactamente igual que no conocemos en profundidad los riesgos de esta ciencia, tampoco conocemos todas las ventajas que nos proporcionará. Actualmente, el principal riesgo se deriva de la toxicidad de los nanomateriales al potenciar sus propiedades en la escala pequeña... pero al existir todavía un número limitado de fabricantes y de productos realizados con esta tecnología, el riesgo es potencial pero bastante limitado. La investigación sobre los riesgos y posibles efectos adversos de la nanotecnología va unida al estudio de sus aplicaciones prácticas, con lo que se avanza paralelamente en ambos sentidos.



Volcado sobre el Pacífico, El Salvador, con una extensión similar a la de nuestra provincia de Sevilla, es un industrioso país de seis millones de habitantes que se distingue en Centroamérica por la capacidad emprendedora de sus ciudadanos, lo que le hace líder regional en numerosas actividades económicas. Socio comercial preferente de los EEUU como miembro del Tratado de Libre Comercio, exporta productos textiles, café, tabaco y productos químicos. El turismo es también una pujante fuente de ingresos.

El Salvador

La irresistible ascensión del ‘Lugar de las joyas’



Se le reconoce por ser el país más dinámico de Centroamérica, el que genera el mayor número de emprendedores por kilómetro cuadrado. Probablemente tiene mucho que ver en ello la enorme densidad de población que obliga, como en todas las familias numerosas, a hacer gala de mayor imaginación para buscarse la vida. Además de los casi seis millones de salvadoreños que viven y trabajan entre las fronteras de sus 21.041 kilómetros cuadrados, otros tres millones prolongan ese dinamismo por todo el mundo, especialmente en Estados Unidos, pero también en Canadá, Italia, Suecia, Australia y España.

Casi veinte años después de los Acuerdos de Paz de Chapultepec en 1992, la normalización de El Salvador ha quedado definitivamente asentada. Así lo prueba el acceso a la Presidencia de la República del periodista y candidato del FMLN Carlos Mauricio Funes, elegido en 2009 para un mandato de cinco años. Como representante de la izquierda tomaba la alternativa a los sucesivos gobiernos conservadores de la Alianza Republicana Nacionalista (ARENA), para impulsar un programa político plenamente volcado en la consecución de la máxima igualdad de oportunidades entre los ciudadanos, en la educación como motor de la modernización del país, y en la transformación industrial y los servicios como espina dorsal de la economía.

Con una extensión equivalente a la de la provincia de Sevilla, El Salvador es el nombre del país que Pedro y Gonzalo de Alvarado incorporaron a la Corona española en 1524-1525. Los nativos le denominaban Cuscatlán, que en la lengua nahuatl viene a significar Lugar de las Joyas. Casi tres siglos duraría esa situación hasta que en 1821 la Intendencia de El Salvador, junto con la Capitanía General de Guatemala, accedieron a su independencia.

Catedral de Santa Ana en la ciudad del mismo nombre. Abajo: vista del volcán Izalco conocido como «El faro del Pacífico» en el Parque Nacional Cerro Verde.



En el imaginario bélico internacional se asimila a El Salvador con la denominada, equivocadamente, «guerra del fútbol», un conflicto con Honduras que se prolongó durante cien horas en 1969, pero cuya verdadera razón no fue una disputa balompédica sino la implantación por Tegucigalpa de una reforma agraria que se traduciría en la práctica en confiscación de sus tierras y en la expulsión del país de miles de salvadoreños que se habían establecido en Honduras desde mucho tiempo atrás. Sin embargo, el país viviría durante doce años la tragedia de su propia guerra civil, concluida con la firma de los Acuerdos de Paz entre las cinco agrupaciones de izquierda que conformaban el Frente Farabundo Martí para la Liberación Nacional, y el presidente Alfredo Cristiani de ARENA.

Desde entonces el ascenso y recuperación del país ha sido imparable. Conscientes de que fue el derrumbamiento de los precios de su monocultivo del café la causa del previo enfrentamiento, los dirigentes y empresarios salvadoreños apostaron por la diversificación de la economía, hasta cambiar de arriba abajo su estructura. Así han ganado terreno otros productos agrícolas, se han potenciado las manufacturas y el sector servicios: transformación de derivados del petróleo, tabaco, productos químicos, textiles y muebles componen la nueva y amplia gama en la que se asienta el progreso salvadoreño. Como novedad destacable está la implantación de diversas zonas de libre

comercio por todo el país, que ha dado origen al asentamiento de maquilas textiles capaces de proveer más de 100.000 empleos directos.

Esa apuesta decidida por impulsar las relaciones comerciales llevaron a El Salvador a ser el primer firmante del Tratado de Libre Comercio entre Estados Unidos, Centroamérica y República Dominicana (CAFTA), y a ser asimismo uno de los principales mentores del nuevo acuerdo, recién concluido en la cumbre de Madrid, entre la Unión Europea y Centroamérica, un tratado que Bruselas contempla como generador de una riqueza adicional para ambas áreas económicas de más de 2.000 millones de euros. Para que tales estrategias económicas se asienten sobre bases sólidas, El Salvador implantó en 1992 la tasa sobre el valor añadido, el IVA, que ya representa el 60 por ciento de los ingresos fiscales del Estado. La política fiscal cuenta, pues, en Iberoamérica con este pionero en el deseo decidido de que los Estados puedan disponer de los ingresos necesarios para implementar sus políticas sociales, sin caer por ello en la tentación totalitaria de quienes pretenden una vuelta al colectivismo.

La fuerza empresarial del país no radica sin embargo en los grandes magnates sino mayoritariamente en todos los que aportan ideas y proyectos, especialmente en los pequeños negocios, lo que en Europa se conoce como pequeña y me-

Izquierda: fachada de la catedral metropolitana de San Salvador, en la capital, con los mosaicos pintados por Fernando Llort.

Derecha: calle y plaza con soportales en Suchitoto, localidad cercana al embalse de Cerrón Grande en el noroeste del país, de gran impronta colonial.



La fuerza económica del país, que cuenta con importantes corporaciones, reside, sin embargo, en la iniciativa y capacidad de trabajo de las pequeñas empresas



Arriba: Teatro Nacional en el parque La Libertad de Santa Ana. Izquierda: Museo de Arte en San Salvador. Abajo: calle de Nahuizalco en la «ruta de las Flores».



diana empresa. Esa es la base fundamental en la creación de empleo y en la transformación de la economía, aunque obviamente también quepa destacar actuaciones de empresarios de mayor envergadura, como los que han logrado la expansión de los bancos salvadoreños por el resto de Centroamérica y los que pusieron en marcha la pujante compañía aérea TACA, en la que el 70 por ciento del capital total es salvadoreño.

Tampoco es nada desdeñable la aportación de las remesas de los salvadoreños en el exterior, en torno a los 4.000 millones de dólares anuales, o lo que es lo mismo el 17,1 por ciento del PIB. Desde 2001 el dólar es moneda oficial en el país, lo que ha llevado a una escasa utilización, aunque sigue siendo de curso legal, del tradicional colón. Una decisión que se explica, entre otras razones, si sabemos que

vende a EEUU cerca del 70 por ciento de sus exportaciones, e importa del mismo aproximadamente el 50 por ciento de los productos que necesita.

Con el país plenamente normalizado y en expansión económica, no es extraño que el flujo de turistas registre importantes incrementos. Casi dos millones de visitantes lo recorrieron durante 2009, dejando además 720 millones de dólares en pago de los bienes y servicios recibidos. Muchos de ellos lograron enamorarse de la ingente cantidad de restos arqueológicos precolombinos esparcidos por todo el territorio, en especial las Pirámides de San Andrés, Joya de Cerén, Cihuatán, Quelepa, Tazumal y Tehuacán. Un recorrido que se realiza cómodamente a la vista del fuerte desarrollo de los transportes y de las pequeñas distan-

La biodiversidad del territorio moteado de volcanes, su riqueza arqueológica, la belleza de la costa del Pacífico y la variedad de sus productos artesanos, hacen de El Salvador un excelente destino turístico



Arriba: cráter del volcán Izalco. Izquierda: excavaciones arqueológicas Joya de Cerén, patrimonio de la Unesco. Abajo: lago y cráter de Coatepeque.



cias a recorrer, tomando como base si se quiere la capital, San Salvador, extendida por lo que popularmente se llama el «Valle de las Hamacas», un apelativo derivado del importante número de seísmos que mece a un país que tiene en su impresionante número de volcanes (23) otro de sus principales atractivos. Sin llegar a una enumeración exhaustiva, cabe destacar los siguientes: Canchagua, Ilimatepec, Chichontepec, Quetzaltepec, Chaparrastique y el Izalco, este último conocido también como el Faro del Pacífico. Atractivos que en su conjunto hacen crecer en 2010 un 14 por ciento el número de visitantes. Además de los atractivos de la naturaleza el país ofrece un conjunto de pequeños museos e iniciativas locales destinadas a conservar la memoria de las comunidades indígenas o prácticas artesanales ancestrales, entre ellas el Museo Winakirika, en Cacaopera; el Museo de Alegría, en Usulután, y la cooperativa La Semilla de Dios de la Palma (una iniciativa del pintor Fernando Llort) o los distintos alfares dedicados al barro negro en Guatatiagua, son ejemplos reseñables. Como apoyo a esta estrategia de cultura y desarrollo horizontal el Gobierno salvadoreño ha lanzado la campaña «Pueblos vivos 2010» que pretende involucrar al menos 100 municipios en la labor de elevar su po-

tencial turístico a través del fortalecimiento de la identidad cultural e histórica, la gastronomía y las tradiciones.

El Salvador es el único país centroamericano que no tiene fachada atlántica; solo se ofrece al Pacífico, en cuyo Golfo de Fonseca aún reclama la isla Conejo. El litoral salvadoreño se enclava entre las desembocaduras de dos ríos: el Paz y el Goascarán. La explosión demográfica le ha ganado terreno a los bosques, pero aún así conserva importantes concentraciones del verdadero árbol nacional, el bálsamo, que se puede contemplar a medida que se cubren los desplazamientos desde el antiguo Cuscatlán hasta ciudades como Apaneca, la colonial Suchichoto o las muy artesanales de Guatatiagua y Nahuizalco. En ellas se encuentran los mejores productos fabricados con oro, plata, tule, madera, jícaras, cuero, mimbre, jarcia, barro, palma o madera, una inmensa variedad de materiales más y menos nobles para conformar una boyante artesanía. También, atentos a las modernas tendencias, una ciudad como Juayua ha creado su propio Festival Gastronómico, asentado de momento sobre la cocina local, donde reinan platos como las pupusas (tortilla gruesa hecha a mano, con maíz o masa de arroz), rellenas de queso y/o chi-

charrón, frijoles refritos, camarón, pollo o ayote; los tamales de gallina, la yuca frita o sancochada o los nuégados de yuca bañados en miel de atado de dulce de leche de panela acompañados de chilate caliente.

Junto con el estilo de vida que define la variedad gastronómica del país, se desarrolla la parte esencial de una cultura que a fin de cuentas es una mezcla de la herencia maya, nahua, lenca y española, es decir mestiza y por tanto con múltiples polos de interés y sutiles interferencias entre diversas mane-

ras de percibir y entender la realidad. Con ese bagaje, El Salvador ha dado escritores como su mejor clásico, Francisco Gavidia, además de los más modernos Alberto Masferrer, Claudia Lars y el poeta Roque Dalton; cineastas como Baltasar Polio o Guillermo Escalón, y en fin pintores de la talla de Carlos Cañas, Camilo Minero o Roberto Huezo, representantes todos ellos de la genuina y pujante literatura y arte latinoamericanos, por fin reconocidos en Europa como fruto de una nueva visión del mundo a través de otros paisajes, otras personas y otras miradas. ■

FUNDACIÓN MAPFRE colabora con la sociedad salvadoreña

El Instituto de Acción Social de FUNDACIÓN MAPFRE mantiene distintos acuerdos con asociaciones de El Salvador con el fin de contribuir al desarrollo del país. Así, colabora en el proyecto de Prevención de Violencia Juvenil en una zona marginal de El Salvador, Ayutuxtepeque. Se trata de un programa de formación en administración y microinformática y una escuela para la obtención del permiso de conducir. Está prevista la creación de un nuevo centro de formación para jóvenes en la zona de El Paisnal, con el fin de ofrecerles alternativas laborales en su propio entorno.

La Fundación también colabora en el país con la puesta en marcha de un hogar funcional para niños con discapacidad, que en muchos casos han sido abandonados por sus familias, y en la localidad de Acajutla promueve un proyecto que pretende ampliar la educación hasta el bachillerato, dando cobertura a alumnos de entre 16 y 21 años. Además el Instituto beca anualmente a 20 estudiantes de bachillerato que se gradúan cada año en una de las zonas más pobres del país, San Luis de la Herradura. Por último, hace unos meses con motivo de la situación de emergencia provocada por el huracán Ida, el Instituto realizó una aportación especial a Cáritas, Cruz Roja e Intervida, con el fin de paliar, en parte, los graves daños causados por el huracán.

Asimismo, desde 2005 se han matriculado 34 alumnos de El Salvador en estudios de postgrado y especialización en Seguros y Gerencia de Riesgos de FUNDACIÓN MAPFRE. De ellos, 17 fueron becados por el Instituto de Ciencias del Seguro con un importe total cercano a los 30.000 euros. Además, dos alumnos de El Salvador se graduaron en la Licenciatura de Ciencias Actariales y Financieras, uno de ellos con el premio al mejor trabajo fin de carrera.



El Instituto de Seguridad Vial de FUNDACIÓN MAPFRE desarrolla en este país una campaña para escolares de entre 6 y 12 años con el objetivo de enseñarles la manera correcta de desplazarse como pasajeros o peatones y así prevenir accidentes. Además, dentro de la campaña «Crecer en Cultura Vial» ha llevado a cabo un programa de capacitación de policías de tráfico encargados de la formación vial. Por otro lado, ha donado material didáctico relacionado con la seguridad vial al Ministerio de Educación del país. Por su parte, el Instituto de Prevención, Salud y Medioambiente ha concedido 14 Becas de Formación Especializada a profesionales técnicos procedentes de El Salvador en las áreas de Seguridad en el Trabajo, Higiene Industrial, Prevención de Incendios, Medio Ambiente, Ergonomía y en el Curso Superior de Dirección y Gestión de la Seguridad Integral.



Acudir a lugares remotos que no cumplen los estándares sanitarios a los que estamos acostumbrados en España ha dejado de ser algo sólo para viajeros profesionales. Atraídas por lo exótico familias enteras se desplazan a lugares de Asia, América o África, a los que es necesario acudir protegidos contra enfermedades endémicas, algunas graves. Consultar a su médico y planificar anticipada y seriamente la «aventura» es imprescindible.

La salud del viajero

Claves para una escapada en buenas condiciones

¿Pensando en una escapada? En cualquier caso, y sobre todo si el viaje va a superar las fronteras del país, disfrute, pero antes de decidirse por un medio de transporte, un alojamiento e incluso la compañía, hágase el favor de hacerlo en las mejores condiciones posibles para su salud.

Según la Organización Mundial del Turismo, los movimientos de turistas han superado ya la barrera anual de los 903 millones de personas. En términos económicos, esa actividad se traduce en 856.000 millones de dólares (625.000 millones de euros). Se espera que este mismo año, 2010, superen los 1.000 millones, y los 1.600 para 2020.

Los centros españoles de vacunación, que dependen del Ministerio de Sanidad y Política Social y que suelen estar ubicados en los hospitales, atendieron a 197.121 viajeros y administraron 307.565 vacunas el año pasado, lo que supone un incremento del 6,6 por ciento respecto a las intervenciones necesarias en el ejercicio anterior. Los 77 centros que gestiona Sanidad atendieron además 111.323 llamadas.

Son llamativos los datos de la Unidad del Niño Viajero (Hospital Carlos III, Madrid), atendida por pediatras expertos en medicina del viajero y enfermedades tropicales: registró en los últimos cuatro años un incremento de consultas del 324 por ciento, debido a la proliferación de viajes familiares de vacaciones a zonas tropicales y a las visitas de hijos de inmigrantes a las familias en su país de origen.

Este año se ha puesto en marcha un sistema de cita previa «para evitar esperas innecesarias y hacer posible la mejor atención sanitaria», según explicaban responsables del Ministerio. El número de atención es 902 02 73 73 (en horario de 9 a 14 horas de lunes a viernes y de 16 horas a 18 horas de lunes a jueves). Pensando en las vacaciones de verano, Sanidad ha puesto en marcha el programa 'La salud también viaja 2010', para recordar a quienes se desplacen al exterior que deben acudir a un centro de vacunación internacional, donde se facilita información personalizada y recomendaciones de vacunación.

En la página del Ministerio se pueden consultar las vacunas y antipalúdicos necesarios para el viaje, así como so-

licitar cita para cualquiera de los centros de vacunación internacional repartidos por todo el territorio español. En la sección Salud Pública, dentro del apartado correspondiente a Sanidad Exterior, hay acceso a un folleto divulgativo que contiene todos los centros de vacunación internacional (CVI) de España, con sus direcciones y teléfonos de contacto.

Es determinante obtener información fiable sobre los posibles riesgos sanitarios de los países a los que vamos a desplazarnos y conocer la forma de reducirlos al mínimo. Lo ideal es partir de una planificación previa y adoptar medidas de prevención adecuadas. Si bien es cierto que los médicos y los responsables de las agencias de viajes pueden ofrecer una notable ayuda en este respecto, en último término es responsabilidad del viajero solicitar la información y adoptar las precauciones necesarias durante su viaje.

Factores a tener en cuenta: el medio de transporte, la duración de la visita, la conducta y el estilo de vida del viajero para determinar las probabilidades de entrar en con-



Los Centros Internacionales de Vacunación, que en 2009 atendieron a 197.121 viajeros, facilitan información personalizada y recomendaciones según el destino

tacto con agentes infecciosos, y a partir de ellos determinar la necesidad de vacunarse o tomar medicación para prevenir contagios. También es importante el propósito del viaje: a una gran ciudad, donde la estancia transcurre entre el hotel y un centro de congresos, o un viaje a un centro turístico no son comparables, en términos sanitarios, con una visita a zonas rurales. Otra consideración crucial: la presencia o ausencia de centros médicos apropiados en la zona.

A la consulta, antes del viaje. Su médico puede orientarle sobre las necesidades sanitarias que entraña un viaje, pero cuando el desplazamiento es a un país en desarrollo, lo idóneo es acudir directamente a un centro especializado en medicina del viajero. Debe hacerlo entre uno y dos meses previos al desplazamiento, incluso antes si el viaje es de larga duración. En la consulta se determinará si es necesaria alguna vacuna o medicación, u otra protección. Se le prescribirá o se suministrará un botiquín médico básico.

Independientemente del destino, tienen que pedir consejo médico antes de organizar un viaje los pacientes con: enfermedades cardiovasculares, hepatitis crónica, enfermedades intestinales inflamatorias crónicas, enfermedad renal que requiera diálisis, enfermedades respiratorias crónicas, diabetes, epilepsia, inmunodepresión por medicación o a VIH, enfermedad tromboembólica previa, anemia severa, trastornos mentales graves y cualquier dolencia crónica que requiera intervención médica frecuente.

Pasar revisión dental es algo importante en caso de problemas crónicos o recurrentes. Como otros problemas de salud pueden hacer necesario el uso de medicación que quizá no sea fácil conseguir en destino, y habría que incluirla en el botiquín. Las mujeres es conveniente que pasen revisión ginecológica antes de viajar a países en desarrollo.

Los afectados por enfermedad crónica deben llevar consigo la medicación necesaria para el tiempo que dure el viaje. Todos los medicamentos, especialmente los que se venden con receta, deben colocarse en el equipaje de mano, en sus envases originales y con las etiquetas visibles.

Debido a las medidas de seguridad de los aeropuertos, lleve consigo el nombre y los datos de contacto de su médico, así como información sobre su situación médica y tratamiento, detalles sobre la medicación con los nombres genéricos de los medicamentos y las dosis prescritas. También es necesario un informe del médico certificando la necesidad de los fármacos u otro material sanitario (como jeringuillas) que pueda ser cuestionado por el personal de aduanas.

Seguros de viaje. El viajero no debe olvidar que en el extranjero a menudo sólo se dispone de atención médica privada y que puede ser realmente cara. Hay que pedir información sobre los convenios entre el país de origen y el de destino en materia sanitaria y contratar un seguro médico especial cuando los riesgos sanitarios sean notables. El seguro debe incluir cambios de itinerario, repatriación, hospitalización y repatriación del cadáver en caso de fallecimiento.

Por otra parte, la Sociedad Española de Medicina de Familia y Comunitaria (semFYC) incorpora en su página de Internet consejos sobre vacunación en caso de viaje e incluso un 'decálogo del buen viajero' (en www.semfy.com/tucentrodesalud), una guía con recomendaciones para considerar antes, durante y después de los viajes.

Vacunas rutinarias, selectivas y obligatorias. Antes del viaje, compruebe que está inmunizado frente a enfermedades comunes en la zona donde reside. Aunque su médico le informará exactamente del calendario vacunal, lo habitual es que esas inmunizaciones incluyan difteria, tétanos, tos ferina, así como gripe (para algunos grupos de edad o pacientes crónicos en riesgo, y selectiva para viajeros), hepatitis B, poliomielitis, sarampión, paperas, rubéola, varicela o tuberculosis. Esta última, ya no es rutinaria en los países industrializados, pero los casos de enfermedad se están extendiendo. Empiezan a incorporarse al calendario rutinario la vacuna del papilomavirus humano y el rotavirus.

De uso selectivo son las del cólera (con zonas endémicas principalmente en África, Centro y Sudamérica y el Sudeste de Asia) y la fiebre tifoidea. También se reco-



mienda la vacuna para prevenir el contagio de hepatitis B, endémica en África y en gran parte de América del Sur y Europa, Mediterráneo oriental, sudeste asiático, China y algunas islas del Pacífico. En la mayor parte de estas regiones son portadores crónicos del virus entre el 5 y el 15 por ciento de la población. También está recomendada la vacuna de la meningitis meningocócica si se viaja al África Subsahariana. Hay que tener en cuenta que la rabia es endémica en muchos países en vías de desarrollo, y en algunos ha llegado a ser un problema de salud pública. La malaria o paludismo, muy extendida en los países tropicales, puede resultar grave. No existe vacuna sino medidas preventivas: evitar la picadura del mosquito usando como barrera la ropa, productos repelentes, evitar salir en las primeras horas de la mañana y al atardecer y seguir las indicaciones de medicación

preventiva, basada en recomendaciones de la Organización Mundial de la Salud. A pesar de cumplir estas medidas, el riesgo de contraer paludismo no desaparece totalmente. Para que la medicación tenga efecto debe continuarse durante las cuatro semanas siguientes al regreso, ya que el parásito que produce la enfermedad puede permanecer inactivo en el hígado. Es obligatoria la vacunación frente a la fiebre amarilla en algunos países de África subsahariana y la Guayana francesa. El Centro de Vacunación Internacional cuenta, en todo caso, con una lista de países debidamente actualizada. En otros estados se exigen certificados de vacunación de enfermedad meningocócica y poliomielitis para pasar la frontera, como ocurre en Arabia Saudí. ■

Bebés y viajes exóticos

Los viajes con bebés a destinos exóticos son cada vez más frecuentes. Es verdad que aún representan un porcentaje muy bajo dentro de los destinos elegidos por las familias con niños de esas edades, pero ya no son una rareza, sino algo que se ve con cierta naturalidad.

Pero viajar al extranjero con un bebé, especialmente a un destino lejano y con condiciones climáticas y sanitarias muy diferentes a las habituales del lugar de residencia, exige una cuidada planificación y una organización metódica de todos los detalles, ya que si no pueden surgir complicaciones.

Es conveniente acudir al pediatra antes de salir de viaje, para que nos de sus recomendaciones. Esta visita debe hacerse con plazo suficiente, ya que algunas vacunas necesitan un tiempo determinado para asegurar la completa inmunización.

Además, es importante asegurarse de que se lleva la medicación habitual o necesaria para el niño, pues puede ser difícil, e incluso imposible, encontrarla en ciertos países. También es muy importante asegurarse de que la documentación médica está en vigor, y conocer qué tipo de atención se puede recibir en destino con la Seguridad Social española. En algunos casos será conveniente contratar un seguro médico privado.



Museo del Seguro
FUNDACIÓN MAPFRE
467 páginas

Testimonio de la historia del seguro

El catálogo del Museo del Seguro reúne y describe de forma sistemática la colección de piezas que forman este museo de FUNDACIÓN MAPFRE que se puede visitar, previa cita, en su nueva ubicación de la calle Bárbara de Braganza (Madrid). En sus salas el museo exhibe en torno a 600 piezas cuya antigüedad va desde mediados del siglo XVIII hasta finales del XX. Este conjunto de objetos constituye un sencillo y a la vez nostálgico testimonio de la historia de las compañías y de la actividad aseguradora con un fuerte poder evocador; puente de unión entre las personas que los produjeron o utilizaron y quienes ahora los contemplan.

La publicación se estructura en cinco áreas temáticas en función de la tipología de las piezas: placas, material publicitario, pólizas, acciones, y un último bloque que reúne documentación diversa (recibos, memorias, reglamentos, tarifarios, etc.). Algunos de los objetos reproducidos en este catálogo son verdaderos tesoros de arte y de diseño, tanto por sus prodigiosas composiciones como por los motivos iconográficos, inspirados en el mundo clásico y medieval.

En sus páginas, el lector descubrirá no sólo parte de la historia reciente de las compañías de seguros, o del mundo del seguro, sino también un reflejo de la sociedad en la que se forjaron y a la que sirvieron.



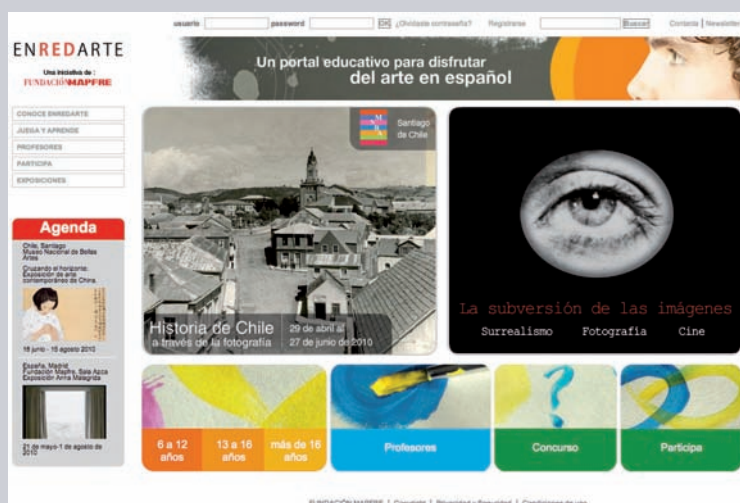
La subversión de las imágenes
FUNDACIÓN MAPFRE
480 páginas

Con motivo de la exposición *La subversión de las imágenes* se ha editado un catálogo con reproducciones de las 500 obras que la componen y los ensayos de los comisarios, Quentin Bajac, Clement Chéroux, Guillaume Le Gall, Philippe-Alain Michaud, Michel Poivert. Incluye una elaborada cronología realizada por Emmanuelle Etchecopar-Etchart y bibliografía sobre el periodo. El libro tiene por objeto catalogar y estudiar los usos que los surrealistas daban a la fotografía. Reúne una amplia colección de las instantáneas más hermosas de Man Ray, Hans Bellmer o Claude Cahun y obras poco conocidas de Breton, Éluard o Artaud, entre otros.



Anna Malagrida
FUNDACIÓN MAPFRE
195 páginas

Anna Malagrida cuenta con una de las trayectorias profesionales más interesantes del arte contemporáneo español. Desde 1998 ha desarrollado múltiples exposiciones y ha recibido distintos premios y galardones, como el otorgado por los Rencontres Internationales de la photographie d'Arles en 2005. Con motivo de la exposición, se ha publicado un catálogo que constituye una obra de referencia sobre esta artista. Editado en inglés y español, resultan en él de especial relevancia los textos de Raschida Triki, historiadora del arte de la Universidad de Túnez, y de Martí Perán, crítico y profesor de historia del Arte en la Universidad de Barcelona, que analizan y contextualizan las obras. Se unen a los de Isabel Tejeda, comisaria de la muestra, que también realiza una entrevista con Anna Malagrida que nos permite un acercamiento más personal a su creación.



www.enredarte.com

Este portal educativo contiene un novedoso programa pedagógico vinculado a las exposiciones artísticas de diferentes instituciones, museos y fundaciones de España y América Latina, con el que se pretende unir el arte y la educación y ser un referente cultural para toda la comunidad hispanohablante.

El portal surge como una iniciativa de FUNDACIÓN MAPFRE, en colaboración con el Museo Nacional de Bellas Artes de Chile, para hacer llegar el arte al gran público tanto en España como en América Latina.

Con esta iniciativa se crea una herramienta de gran calidad que permitirá la difusión, en colegios y centros educativos de ambos países, de los principales eventos artísticos que realizan las instituciones participantes, acercando así las realidades de cada una de sus sociedades.



www.munal.com.mx

El Museo Nacional de Arte de México se fundó en 1982 y en el año 2000 reabrió sus puertas al público como MUNAL, después de un intenso proceso de remodelación y de actualización para adaptarse a las grandes pinacotecas del mundo. Actualmente exhibe, estudia y difunde el arte mexicano e internacional comprendido entre el siglo XVI y la primera mitad del siglo XX, aportando experiencias novedosas para la comprensión y goce estético de sus colecciones y exposiciones. Es una institución dependiente del Instituto Nacional de Bellas Artes que desarrolla programas de conservación, exhibición y estudio del patrimonio artístico mexicano. Su web permite consultar la agenda de actividades e información de las exposiciones temporales y las colecciones permanentes.



www.ofesauto.es

La Oficina Española de Aseguradoras de Automóviles es la Oficina Nacional Española de Carta Verde. El sistema denominado «Carta Verde» está diseñado para ayudar al tráfico internacional de vehículos y para garantizar la atención a las víctimas de accidentes de tráfico entre vehículos de distintas nacionalidades.

OFESAUTO atiende reclamaciones de información y de indemnización por accidentes ocurridos tanto en España como en el extranjero.

En su web se puede consultar amplia información sobre este organismo, la «Carta Verde», y sobre los trámites a realizar si sufrimos un accidente en el que esté involucrado un vehículo extranjero: cómo localizar al representante de su aseguradora en España, etc.

Entrega de premios del III Concurso Nacional de Dibujo Infantil para Niños con Discapacidad

El Instituto de Acción Social de FUNDACIÓN MAPFRE entregó el pasado 27 de junio los premios del III Concurso Nacional de Dibujo Infantil para Niños con Discapacidad, que convoca y organiza con el objetivo de contribuir a favorecer la integración social de este colectivo.

En esta tercera edición los ganadores del viaje a Eurodisney París han sido Carlota Mosquera, de la Asociación Síndrome de Down de Lugo; Nicolás Gallego, de la Fundación Menudos Corazones; y Pablo Pérez, de la Asociación Sevillana de Síndrome de Asperger.

El tema elegido para este tercer certamen, en el que han participado todos los niños, hasta los 14 años, pertenecientes a las asociaciones mencionadas, ha sido la Amistad y, bajo el título «Mi Mejor Amigo», se pretendió que todos los participantes



dejaran volar su imaginación y representaran en un dibujo motivos relacionados con la amistad.

En esta ocasión, FUNDACIÓN MAPFRE ha querido aportar un contenido adicional con la edición de una Guía Didáctica en la que se transmiten valores esenciales para el desarrollo personal y emocional de los niños: la amistad, la creatividad, la expresión gráfica, la motricidad fina, y la valoración del arte a través de expresiones artísticas y plásticas.



Seminario Internacional Praise, celebrado en Barcelona.

Prevención de los accidentes laborales de tráfico

Alrededor de 90.000 personas sufren al año en España un accidente laboral de tráfico, una cifra que causa 400 muertes y que en Cataluña afecta a 15.700 personas. Estas son algunas de las cifras que se presentaron el 14 de junio en el transcurso del Seminario Internacional Praise (Work Related Road Safety), celebrado en Barcelona, que ha tenido como objetivo analizar los accidentes de tráfico laborales más comunes en Europa y las iniciativas que más éxito están teniendo a la hora de contribuir a su prevención.

Durante la jornada, en la que participaron, entre otros expertos, Pere Navarro, Director General de Tráfico, y Raimundo Aragón, Director General de la Inspección de Trabajo, se hizo hincapié en que «la seguridad vial relacionada con el trabajo es todo un reto en Europa, que exige el compromiso por parte de todos los actores involucrados».

En España, en 2008, se produjeron más de 1.065 accidentes mortales de trabajo, de los que, aproximadamente la tercera parte tenían relación con el tráfico. Por ello «es clave llevar a cabo programas de formación y campañas de sensibilización en las empresas», destacó Filomeno Mira, Vicepresidente de FUNDACIÓN MAPFRE.

En 2009, el Instituto de Seguridad Vial de esta entidad puso en marcha 'Seguridad Vial en la Empresa', el primer portal de Internet dedicado exclusivamente a la prevención de accidentes de tráfico en el entorno laboral. Con esta iniciativa, FUNDACIÓN MAPFRE espera llegar a más de 500.000 personas entre responsables de RR.HH., directivos, técnicos de prevención y empleados de distintas empresas, que tienen a su disposición la web www.seguridadvialenlaempresa.com, donde se puede consultar material didáctico e informativo y consejos para que los empleados utilicen las rutas más seguras en sus desplazamientos.

Convenio con FUNDACIÓN ONCE

FUNDACIÓN MAPFRE y FUNDACIÓN ONCE han firmado un convenio de colaboración para desarrollar iniciativas dirigidas a promover y posibilitar el acceso de las personas con discapacidad al conocimiento de las artes plásticas, con el objetivo de mejorar las condiciones de vida, sociales y culturales de este colectivo. En virtud de dicho convenio, FUNDACIÓN ONCE prestará asesoramiento técnico en las actividades desarrolladas por el Instituto de Cultura de FUNDACIÓN MAPFRE, que facilitará el acceso a exposiciones, talleres didácticos y otras actividades. El acuerdo fue firmado por Pablo Jiménez Burillo, Director General del Instituto de Cultura de FUNDACIÓN MAPFRE, y Alberto Durán López, Vicepresidente Primero Ejecutivo de FUNDACIÓN ONCE.



La firma del acuerdo entre ambas instituciones se celebró en la sede de FUNDACIÓN MAPFRE en Madrid.

Jornada sobre Innovación y tecnología ante el cambio global

FUNDACIÓN MAPFRE participó el pasado 30 de junio en la jornada «Innovación y tecnología ante el cambio global», un acto celebrado en Valencia cuyo objetivo fue reflexionar sobre esta materia. Durante la jornada se analizó el modelo de movilidad sostenible en Valencia y las diferentes medidas que se están implantando en los edificios más significativos de esta ciudad para reducir la contaminación. También se presentaron experiencias concretas en materia de sostenibilidad, como la que realiza el parque fotovoltaico de la Universidad de Valencia y el grupo de trabajo sobre vehículos eléctricos de la Fundación Conama. Las conclusiones de esta jornada, que ha sido uno de los encuentros medioambientales más importantes de España, se debatirán en el próximo Congreso Nacional del Medio Ambiente, que se celebrará en Madrid en el mes de noviembre y en que también participará FUNDACIÓN MAPFRE.

Convocatoria de becas, ayudas y premios para 2010

FUNDACIÓN MAPFRE ha lanzado una nueva convocatoria de becas, ayudas y premios para el año 2010, por un importe superior a 1.300.000 euros, en las áreas de Acción Social, Medio Ambiente, Prevención, Salud y Seguros. En concreto se trata de 75 ayudas de investigación, 14 becas de formación, y 4 premios. Para más información sobre cada una de las convocatorias, dotaciones y plazos, se puede consultar la página web: www.fundacionmapfre.com



Presentación del portal educativo Enredarte

ENREDARTE (www.enredarte.com) es el novedoso programa pedagógico en Internet que FUNDACIÓN MAPFRE presentó el pasado 25 de junio. El portal está vinculado a las exposiciones artísticas de diferentes instituciones, museos y fundaciones de España y América Latina, y con él se pretende unir el arte y la educación con la finalidad de ser un referente cultural para toda la comunidad hispanohablante. ENREDARTE, que nace como una iniciativa de FUNDACIÓN MAPFRE en colaboración con el Museo Nacional de Bellas Artes de Chile, y al que se que irán incorporando las instituciones culturales más importantes de América Latina, abarca una serie de recursos educativos multimedia sobre arte,



accesible desde el aula o desde el hogar, tanto individualmente como en grupo. Con este portal se ofrece a la comunidad educativa de España y Chile una herramienta de gran calidad que permitirá la difusión, en colegios y centros educativos de ambos países, de los principales eventos artísticos que realizan las instituciones participantes, acercando así las realidades de cada una de sus sociedades.



Jornada sobre Catástrofes y Seguros

El Instituto de Ciencias del Seguro de FUNDACIÓN MAPFRE y la Universitat Pompeu Fabra celebraron el pasado 3 de junio en Barcelona la jornada «Catástrofes, Responsabilidad Civil y Seguros», organizada en torno a la cobertura de daños y de personas como consecuencia de una catástrofe natural o causada por el hombre.

En el encuentro participaron profesionales del sector asegurador y profesores especialistas, y se abordaron aspectos clave del seguro de daños y de personas, de la Responsabilidad Civil, de las ayudas públicas y de los fondos de compensación.

Una vez terminadas las diferentes exposiciones, se abrió un coloquio en el que invitados y conferenciantes compartieron puntos de vista acerca de los diferentes temas tratados a lo largo de la jornada.

Gabriel Albiac, Premio González-Ruano de Periodismo

El jurado de la XXXV convocatoria del Premio González-Ruano de Periodismo de FUNDACIÓN MAPFRE ha concedido el pasado 6 de julio el galardón al columnista Gabriel Albiac por su artículo *La Sandalia de Empédocles*, publicado en el diario ABC el lunes 24 de agosto de 2009.

En esta edición han participado todas las personas que han presentado un artículo escrito en lengua española, publicado en formato impreso durante el año 2009 en periódicos o revistas de cualquier parte del mundo.

El galardón, de carácter anual, está dotado con 30.000 euros y una escultura original de Venancio Blanco. El jurado de este año ha estado compuesto por Alberto Manzano Martos (Presidente), Pablo Jiménez Burillo (Vicepresidente), Manuel Alcántara, Juan Cruz, Juan Fernández-Layos Rubio, Antonio Gala, Fernando Rodríguez Lafuente, Daniel Samper Pizano, Vicente Verdú, Daniel Restrepo Manrique (Secretario no Vocal). También ha formado parte del jurado Ignacio Camacho, ganador de la convocatoria del año 2007.

Julio

Ciencias del Seguro

26 Publicación del «Estudio Solidaridad impropia y seguro de Responsabilidad Civil», de Carlos Gómez.

30 Finalización del V Master Universitario e-learning en Gestión y Técnica de Seguros.

Prevención, Salud y Medio Ambiente

15 Jornada sobre «Traumatología del Deporte». Chaco (Argentina).

19-23 Curso de «Atención a la discapacidad de origen motórico», dentro de los Cursos de Verano de la Universidad Rey Juan Carlos. Aranjuez, Madrid.

Seguridad Vial

16 Curso de Educación Vial Infantil. Valdemorillo, Madrid.

17 Curso de Aerografía de Cascos. Villanueva de Córdoba, Córdoba.

Seguridad Vial

28 Curso de Educación Vial Infantil. Miralbueno, Zaragoza.

Septiembre

Acción Social

13-15 Participación en el Congreso Iberoamericano de Educación. Buenos Aires (Argentina).

27 Taller de «Magia muy especial» en colaboración con la Fundación Abracadabra en la Associació Jeroni de Moragas, Barcelona.

28 Taller de «Magia muy especial» en colaboración con la Fundación Abracadabra en el Centro de Educación Especial el Ángel, Tarragona.

29 Taller de «Magia muy especial» en colaboración con la Fundación Abracadabra en el Centro Amisol, Lérida.

Ciencias del Seguro

8 Presentación del informe «El Mercado Español de Seguros, 2009». Madrid.

30 Fallo del V Premio Internacional de Seguros Julio Castelo Matrán.

30 Seminario sobre Dirección y Toma de Decisiones en Entidades Aseguradoras, bugaMAP (No Vida) en la Cámara Panameña de Empresas de Corredurías de Seguros. Panamá.



Go Away Closer, 2007, Courtesy of the Artist, Frith Street. Gallery, London, Nature Morte, New Delhi © Dayanita Singh.

Cultura

4 Inauguración de la exposición de fotografía Dayanita Singh en el Museo Huis Marseille. Amsterdam (Holanda).

14-15 Presentación del proyecto editorial *América Latina en la Historia Contemporánea*. Argentina y Chile.

16 Presentación del Portal Educativo "Enredarte". Chile.

Prevención, Salud y Medioambiente

8-11 Participación en el Congreso de la Federación Nacional de Salud en el Trabajo (FeNaSTAC). Ixtapa Zihuatanejo (México).

16-17 Curso sobre «Evaluación del riesgo químico mediante la utilización de metodologías simplificadas», dentro del Ciclo de Seminarios de La Casa MAPFRE. Cartagena de Indias (Colombia).

22 Jornada sobre «Las energías renovables: España y el reto de 2020», organizada en colaboración con la Comunidad de Madrid.

23 Congreso de Valoración de Daño Corporal. Buenos Aires (Argentina).

Agosto

Ciencias del Seguro

16 Publicación del libro *Introducción al Reaseguro*.

Cultura

12 Inauguración de la exposición *Max Ernst* en el Museo Nacional de Arte (MUNAL). México D.F.

24-25 Participación en el Congreso de la Sociedad Portuguesa de Traumatología. Villarreal (Portugal).

25-30 Participación en el V Congreso Brasileño de Higiene Ocupacional. São Paulo (Brasil).

27 Curso e-learning de Formación de Formadores en Seguridad.

27-29 Participación en las Jornadas Nacionales de Prevención de Accidentes, organizadas por el Consejo Nacional de Seguridad de Chile. Santiago (Chile).

27-1 de octubre. Campaña «CuidadoSOS». Desarrollo de talleres educativos en centros escolares. Ciudad Real.

Seguridad Vial

12 Curso de Aerografía de Cascos. Nueva Carteya, Córdoba.

13-17 Caravana de Educación Vial. Girona.



15-16 Curso de Formación de Formadores a Monitores de la Caravana de Educación Vial. Alcalá de Henares, Madrid.

20-24 Caravana de Educación Vial. Figueres, Girona.

27-1 de octubre Caravana de Educación Vial. Vic, Barcelona.

27-3 de octubre. Caravana de Educación Vial. Albacete.

Octubre

Ciencias del Seguro

4 Comienzo de la parte e-learning del XVII Máster Universitario en Seguros y Gerencia de Riesgos.

6 Presentación de Proyecto de Microseguros dentro del Foro Internacional de Microseguros en Montevideo (Uruguay).

7 Presentación del libro *El análisis financiero dinámico como herramienta para el desarrollo de modelos internos en el marco de Solvencia II*, de Luis Otero y Pablo Durán. Madrid.

11 Fin del plazo de presentación de proyectos para la convocatoria 2010 de Ayudas a la Investigación en Seguros y Gerencia de Riesgos.

Cultura

5 Inauguración de las exposiciones *Made in Usa. Arte Americano de la Phillips Collection* y *John Gutmann*. Fotografías. Sala Recoletos. Madrid.

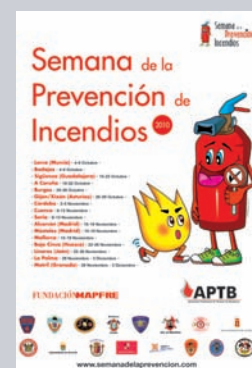
13 Entrega del Premio Penagos de Dibujo a Antonio López. Madrid.

Prevención, Salud y Medioambiente

4-8 Campaña «CuidadoSOS».

Desarrollo de talleres educativos en centros escolares de Toledo.

4-8 V Semana de la Prevención de Incendios. Lorca (Murcia) y Badajoz.



11 Fin del periodo de entrega de solicitudes de la convocatoria de Ayudas a la Investigación 2010.

13 Acto de bienvenida e inicio del periodo de formación en España de 50 profesionales iberoamericanos que han sido becados en la convocatoria 2009, en las áreas de Prevención, Salud y Medio Ambiente.

13 Inicio del XXII Curso Superior de Dirección y Gestión de la Seguridad Integral. Madrid.

15 Finaliza el periodo de entrega de solicitudes de la convocatoria de Becas Ignacio Hernando de Larramendi 2010.

Seguridad Vial

4-10 Caravana de Educación Vial. Guadalajara.

4-8 Caravana de Educación Vial. Tortosa, Tarragona.

11-15 Caravana de Educación Vial. Vilanova i la Gertrú, Barcelona.

FUNDACIÓN MAPFRE

Instituto de Cultura

Tfno.: 91 581 95 96

Paseo de Recoletos, 23

28004 Madrid - España

www.fundacionmapfre.com

ACTIVIDADES CULTURALES

El Instituto de Cultura de FUNDACIÓN MAPFRE, tiene como objetivo promover actividades relacionadas principalmente con las artes, la literatura y la historia.

Sus líneas principales de actuación son:

- Organización de exposiciones de artes plásticas, con una línea específica para fotografía, tanto de sus colecciones propias, las Colecciones FUNDACIÓN MAPFRE, como en colaboración con otras instituciones culturales y museos de España y de otros países europeos y americanos. FUNDACIÓN MAPFRE promueve estas exposiciones en sus salas de Madrid (Recoletos y Azca), además de en las sedes de las organizaciones con las que colabora.
- Realización de convocatorias culturales, entre las que destacan los premios González-Ruano de Periodismo y Penagos de Dibujo y la Ayuda Bienal Iberoamericana García Viñolas para la catalogación de colecciones de dibujos. De igual forma organiza festivales culturales, cursos de arte e historia y ciclos, conferencias y coloquios sobre diversos temas de interés cultural relacionados con sus actividades.
- Desarrollo de un programa editorial con la publicación de catálogos de exposiciones y otras colecciones temáticas. Destaca la colección editorial "América Latina en la Historia Contemporánea" (97 libros a publicar en los próximos 4 años), desarrollada en colaboración con el Grupo Santillana.
- Realización de actividades didácticas y educativas de ámbito cultural, dirigidas a niños y a jóvenes entre los 6 y los 16 años.



FUNDACIÓN**MAPFRE**

www.fundacionmapfre.com