

Acción Social | Ciencias del Seguro | Cultura | Medio Ambiente | Prevención | Salud | Seguridad Vial

# LaFundación

REVISTA DE FUNDACIÓN **MAPFRE** 17 Diciembre 2011

FUNDACIÓN MAPFRE 17 Diciembre 2011

LaFundación

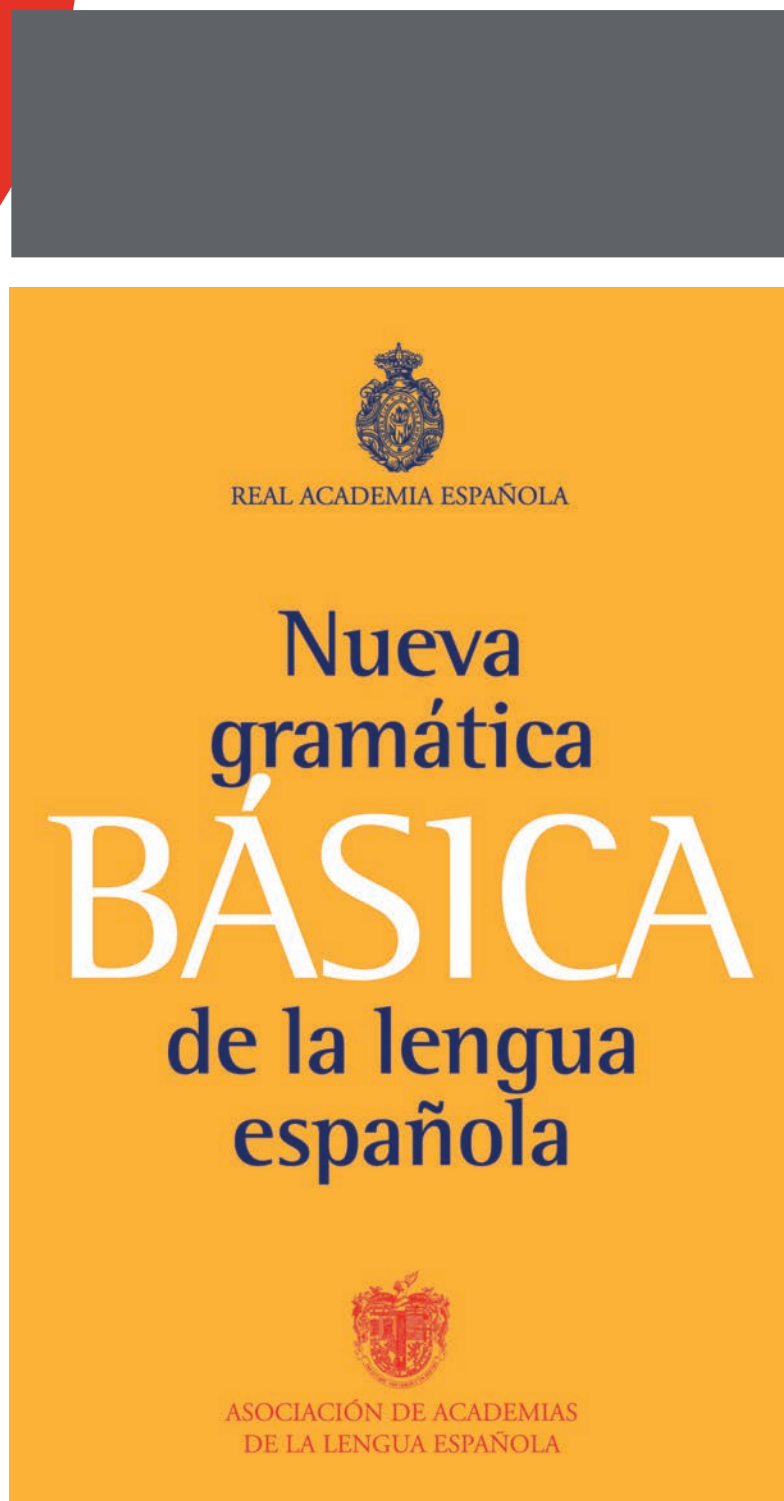


ENTREVISTA A JORGE EDWARDS | EXPOSICIÓN GOTTHARD SCHUH | LA PERCEPCIÓN SOCIAL DEL SEGURO

# FUNDACIÓN MAPFRE HA PATROCINADO LA NUEVA GRAMÁTICA BÁSICA DE LA LENGUA ESPAÑOLA

Con el objetivo de hacer llegar a todos los públicos los conocimientos básicos actuales sobre nuestra lengua, esta gramática básica se convierte en la edición más práctica para la consulta de dudas en todo momento.

Se trata de una versión abreviada de la *Nueva gramática de la lengua española*, la primera gramática académica desde 1931 en la que las veintidós Academias fijan la norma lingüística para todos los hispanohablantes.



## FUNDACIÓN **MAPFRE**

[fundacionmapfre.com](http://fundacionmapfre.com)

## Responsabilidad social en tiempos de escasez

Vivimos tiempos de escasez, que previsiblemente durarán aún bastantes años. La crisis económica nos ha devuelto bruscamente a la realidad, despertándonos de un sueño de opulencia. Las entidades no lucrativas (ONG's, Fundaciones, Obras Sociales de las Cajas de Ahorros) han visto reducidas sensiblemente sus disponibilidades, y será difícil que recuperen pronto la abundancia de recursos que tuvieron, lo que las obliga inevitablemente a eliminar muchas de sus actividades. Algunas de ellas quizás podían ser superfluas o prescindibles, pero otras muchas serían especialmente útiles en tiempos tan difíciles, en que son más necesarios los mecanismos que tiene la Sociedad para transformar en respuesta eficaz y organizada el sentimiento de solidaridad.

Por ello, el sentido de responsabilidad social exige que las Fundaciones —que desempeñamos un papel importante en la acción solidaria cada vez más relevante de la Sociedad Civil— revisemos nuestras actividades, para medir con el máximo rigor su utilidad social, y extrememos la austeridad para poder optimizar el empleo de los recursos disponibles. Ese es el reto y el compromiso que asumimos en FUNDACIÓN MAPFRE, que tiene el privilegio de no haber visto recortados sus recursos gracias a la acertada gestión empresarial de MAPFRE, cuyos dividendos son nuestra principal fuente de financiación.

Nuestra revista le trae —como es habitual— información relacionada con nuestros fines y nuestras actividades, como el Festival 10 Sentidos, celebrado en Valencia el pasado mes de noviembre, que es una buena muestra de nuestros esfuerzos para contribuir a la integración de las personas discapacitadas a través del Arte.

En nuestras páginas encontrará también información sobre las exposiciones de FUNDACIÓN MAPFRE que puede admirar en estos días: *Gotthard Schuh*, uno de los fotógrafos suizos más importantes del siglo XX; y *Una imagen de España*, que aborda la visión de España de los fotógrafos estereocopistas del siglo XIX, un tema escasamente estudiado hasta ahora; una crónica sobre la segunda edición del Festival de Cine 4+1, que ha reunido a más de 8.000 espectadores en cinco países diferentes; y un reportaje sobre las tres obras de Joaquín Torres García que FUNDACIÓN MAPFRE tiene en su patrimonio.



*Noche de invierno ante el Teatro Municipal, Zúrich, 1932-1935. © Gotthard Schuh/Fotostiftung Schweiz, Winterthur, 2011.*

En el artículo dedicado al Medio Ambiente se analizan, entre otros temas, los avances conseguidos en el VIII Encuentro Iberoamericano celebrado en Río de Janeiro, y el de Seguridad Vial se centra en esta ocasión en los accidentes de tráfico en desplazamientos relacionados con el trabajo; en la sección de Seguros encontrará información sobre una encuesta realizada por nuestra Fundación sobre la percepción social del seguro, cuyas conclusiones quizá les sorprendan. Completan estas páginas un interesante artículo en el que se cuentan las experiencias de los becarios latinoamericanos de FUNDACIÓN MAPFRE en su paso por España, un reportaje sobre Filipinas, y las secciones habituales de noticias, agenda y publicaciones.

Jorge Edwards, el escritor y diplomático chileno ganador del González-Ruano de Periodismo 2011, afirma en la entrevista que se publica en este número que el encuentro con los lectores es uno de los momentos más interesantes para un escritor. Nosotros queremos finalizar también estas líneas con un recuerdo muy especial para nuestros lectores, sin los que esta revista no tendría sentido. Le agradecemos una vez más su atención, querido lector, y le enviamos desde aquí nuestros mejores deseos para 2012. ■

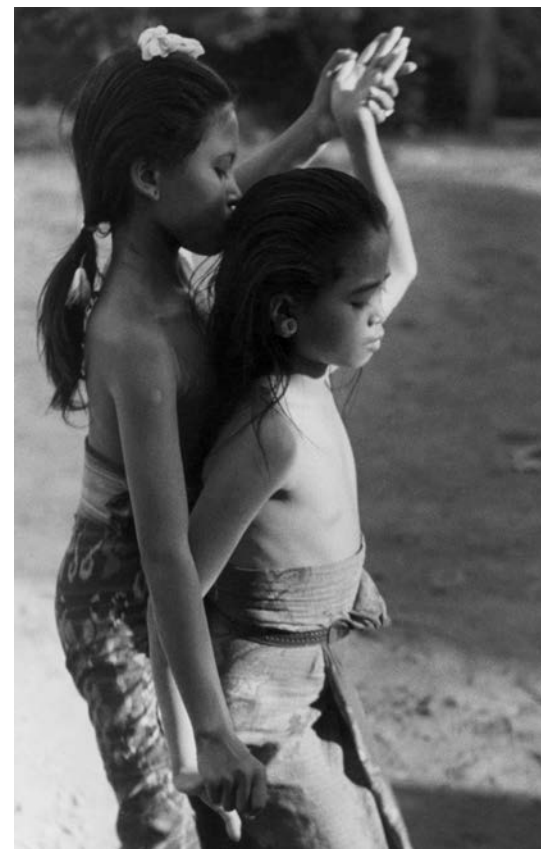




**8 Entrevista.** Jorge Edwards, Premio González-Ruano de Periodismo



**14 Acción social.** Festival 10 Sentidos. La integración a través del arte.



**20 La muestra.** Gotthard Schuh.

## LaFundación

FUNDACIÓN MAPFRE **17** Diciembre 2011

**La Fundación** Revista de FUNDACIÓN MAPFRE

**Presidente del Consejo Editorial:** Alberto Manzano Martos

**Directora:** Luz García Cajete

**Edita:** Dirección de Comunicación de MAPFRE

**Redacción y Publicidad:** Ctra. de Pozuelo 52.

28220 Majadahonda. Madrid. Tel.: 91 581 50 73

Fax: 91 581 83 82. E-mail: comunicacion@mapfre.com

www.fundacionmapfre.com

**Distribuye:** EDITORIAL MAPFRE, S.A. Ctra. Pozuelo 52.

28222 Majadahonda. Madrid. Tel.: 91 581 53 57.

Fax: 91 581 18 83. edimap@mapfre.com

**Realización editorial:** Consultores de Comunicación y Marketing COMARK XXI.

direccion@comarkxxi.com

**Diseño gráfico:** Leonor Llorente

**Ilustraciones:** Illustration Stock

**Fotomecánica:** Lumimar

**Imprime:** C.G.A.

**Depósito legal:** M-26870-2008

**ISSN:** 1888-7813

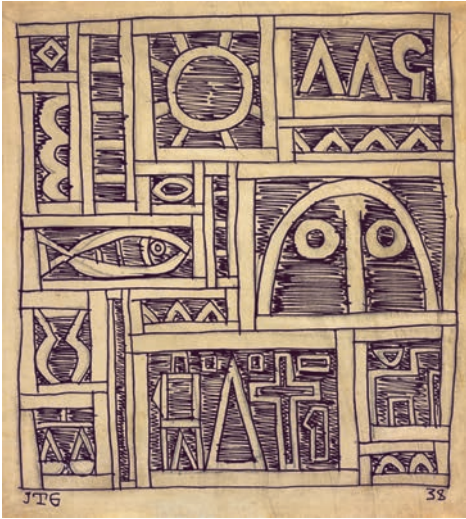
La publicación de esta Revista no supone necesariamente para FUNDACIÓN MAPFRE conformidad con el contenido de los artículos y trabajos que en ella se contienen. Previa expresa autorización de los editores, y siempre citando su procedencia, está autorizada la reproducción de artículos y noticias.



**50 Formación.** Latinoamérica sube al tren de la investigación con las Becas de Formación Especializada de FUNDACIÓN MAPFRE.



**40 Medio ambiente.** Luz verde a la sostenibilidad.



**32 Patrimonio.** Joaquín Torres García en las Colecciones de FUNDACIÓN MAPFRE.



**6 A favor, en contra** ¿Debería limitarse la circulación de vehículos en el centro de las grandes ciudades? Opinan José M. Baldasano Recio y Tomás Santa Cecilia.

**28 Cultura.** Festival Cine 4+1. Entrevista con Naomi Kawase.

**36 Exposición.** *Una imagen de España. Fotografos estereoscopistas franceses (1856-1867)*

**68 Ver y leer:** Novedades.

**70 Noticias.**

**73 Agenda.**



**44 Seguridad vial.** La Jornada Internacional PRAISE reúne en Madrid a expertos europeos en seguridad vial laboral.



**56 Seguros.** El sector del seguro, insuficientemente conocido, pero bien valorado por la sociedad española.



**62 Países.** Filipinas, una constelación en el océano.

## ¿Debería limitarse la circulación de vehículos en el centro de las grandes ciudades?

### Son necesarias medidas regulatorias y tecnológicas

En su momento los coches sirvieron como un elemento de dinamización y mejora de nuestra sociedad, pero la ley del péndulo es muy dura e inexorable, y en este momento, especialmente en las grandes ciudades, han pasado de ser un elemento positivo a convertirse en un problema. Madrid y Barcelona tienen una situación cuasi permanente de contaminación atmosférica, de ruido, de exceso de circulación, que generan serios problemas de salud y económicos. Claramente, los inconvenientes son superiores a las ventajas.

Las ciudades deben seguir su proceso de evolución hacia un modelo más humano, donde, además de permitir y mantener la necesidad de movilidad, también es obligado que estén cubiertas otras necesidades humanas, como es la básica de respirar un aire limpio que asegure unas buenas condiciones de salubridad.

La calidad del aire necesita una clara mejora, dado que para el dióxido de nitrógeno en las principales aglomeraciones metropolitanas se presentan superaciones de los límites legislados por la Unión Europea y recomendados por la Organización Mundial de la Salud, y persisten las superaciones de los valores límite de material particulado; y su causa principal es la circulación de vehículos.

Entre el conjunto de medidas para mejorar la calidad del aire está limitar la circulación de los vehículos más contaminantes, aumentar las zonas peatonales, mejorar el transporte público, limitar el acceso únicamente a los residentes, regular la velocidad de circulación y un largo etcétera de medidas. La creación de Zonas Urbanas de Atmósfera Protegida (ZUAP) ha permitido en más de 200 ciudades europeas mejorar la calidad del aire, ejemplos relevantes son las ciudades de Londres y Berlín.

Pero no se trata únicamente de actuar con medidas regulatorias, también se debe impulsar, en paralelo, medidas de carácter tecnológico, como potenciar decididamente el coche eléctrico, que presenta una mejor eficiencia energética, y permitiría disminuir a la vez la emisión de contaminantes y de reducir la emisión de CO<sub>2</sub>, a la vez que limitar la factura económica del petróleo. Con otra ventaja adicional, atenuar el ruido en nuestras ciudades.

El coche tiene sus funciones positivas pero también sus inconvenientes, y debemos saber compaginar todos nuestros intereses para mejorar nuestra calidad de vida. ■

#### José M. Baldasano Recio, Doctor

(1983) en Ciencias

Químicas por la

Universidad de Bar-

celona, Ingeniero

Químico (1976)

por el Institut Natio-

nal Polytechnique

de Toulouse (Fran-

cia) y Master on

Science en Ingenie-

ría Química (1979)

por la Universidad

de Sherbrooke

(Québec, Canadá).

Actualmente es Di-

rector del Área de

Ciencias de la Tierra

en el Barcelona Su-

percomputing Cen-

ter-Centro Nacional

de Supercomputa-

ción (BSC-CNS).



JORDI PARRA

**LAS CIUDADES DEBEN EVOLUCIONAR HACIA UN  
MODELO MÁS HUMANO Y MANTENER ADECUADAS  
CONDICIONES DE SALUBRIDAD**



## Más regulación, menos prohibición



JAVIER MARTÍN-ROMO

### Máximo Sant Ramo

es periodista. Ha desarrollado su carrera siempre relacionado con la información sobre el mundo de motor. Durante seis años fue Director General Editorial de MPIB. Ha impulsado y participado en diversas plataformas para promover la Seguridad Vial (Sí a la moto, Fundación Convive) y ha colaborado con la Universidad Europea en Madrid y con la Universidad de Santiago de Compostela en cursos relacionados con el periodismo y la seguridad vial.

**LIMITAR COMPLETAMENTE EL TRÁFICO, POR LO QUE SE HA VISTO EN DIVERSAS CIUDADES, NO FUNCIONA. ES SOLO UN PERJUICIO**

Lo fácil es tentador: como aumenta la contaminación en la ciudades, la solución es prohibir la circulación a los coches. Y ya está. Los problemas complejos no suelen tener soluciones simples: debemos exigir a nuestros gobernantes más análisis, más imaginación y una visión más amplia. Porque, entre la «barra libre» y la prohibición total, hay muchos puntos intermedios: clasificar los coches según su nivel de contaminación, dejar paso a los vehículos con «alta ocupación», fomentar el uso de las motocicletas, establecer peajes en las zonas más céntricas, instaurar una tasa ecológica, hacer aparcamientos disuasorios seguros y económicos, habilitar carriles bicis donde sea posible, desplazar muchos servicios a las afueras...

En muchas ciudades los coches, según sus emisiones, cuentan con adhesivos identificativos; de este modo un gran todo terreno probablemente no debería tener acceso al casco urbano pero, ¿por qué prohibírselo a un coche totalmente eléctrico o a un híbrido funcionando en modo eléctrico? Alguien, persona o empresa, que muestra su sensibilidad por la ecología y gasta su dinero en un coche ecológico en vez de uno más grande y/o lujoso debería recibir otro trato.

Limitar completamente el tráfico, por lo que se ha visto en diversas ciudades, no funciona: no solo es un perjuicio para muchos usuarios, también lo es para muchos comerciantes y empresarios de las zonas céntricas; y no ha tenido tanto impacto en los niveles de contaminación del aire como se esperaba por un sencillo motivo: ¿alguien se ha preguntado por qué siempre sube la contaminación a niveles alarmantes en los días más fríos del invierno? Exacto, por las calefacciones, muchas de ellas anticuadas y poco eficientes. ¿Por qué no prohibimos encender la calefacción? No, lo mejor es regular, también, las calefacciones.

Y, en todo caso, no debemos olvidar que los coches viejos y mal mantenidos consumen más, contaminan más y son menos seguros para los conductores y para los peatones... ¿para cuándo un nuevo plan RENOVE? ■

GANADOR DEL PREMIO GONZÁLEZ-RUANO DE PERIODISMO 2011

# Jorge Edwards

*«El lector es un misterio importante para el autor»*

Jorge Edwards (Santiago de Chile, 1931) es, además de escritor, el actual Embajador de Chile en Francia. En esta entrevista revela cómo compagina ambas facetas en su día a día, y se confiesa, ante todo, escritor: «He escrito toda la vida, a la Literatura le he sido fiel, a la diplomacia, en cambio, la he traicionado muchas veces», afirma. Analiza, además, el fenómeno *best-seller*, la influencia de las nuevas tecnologías en el Periodismo actual y las relaciones del autor con sus lectores.

Autora: **Luz García** Fotos: **Daniel Mordzinski**

**Ud. ha recibido muchos premios, algunos de los más importantes de la Literatura en lengua española, aunque el que le ha entregado FUNDACIÓN MAPFRE es un premio a su trabajo periodístico.**

Me parece curioso que se me premie por un artículo periodístico, porque yo soy un cronista tardío, durante mi juventud nunca se me ocurrió escribir en un diario. Es una costumbre muy fuerte de los escritores españoles, pero entre los latinoamericanos, no tanto. Allí hay una distancia más marcada entre el Periodismo y la Literatura. Y la verdad es que al principio me costaba mucho escribir una crónica. Ahora ya escribo rápido, aunque pienso el tema con

mucho detenimiento, le doy muchas vueltas antes de ponerme a escribir, a veces durante toda una noche. Por eso el periodismo es culpable de muchos insomnios míos. Aunque ya tengo mi método. Tengo que escribir el artículo para el viernes, así que empiezo a pensar en el tema el domingo anterior o el lunes, hago alguna anotación... y en el momento de sentarme a escribir ya lo tengo en la cabeza, con lo que escribirlo me lleva poco más de una hora. Creo que el género de la crónica es atractivo, y además se parece mucho al género narrativo, porque en la crónica se cuentan historias, al menos en algunas; está entre la narración y el ensayo, en ocasiones es un ensayo en miniatura y otras veces constituye el núcleo de una narración.

**¿Cómo ve el periodismo actual? Se comenta que estamos ante el fin del periodismo tal y como lo conocíamos, que Internet va a acabar con él, ¿Ud. qué cree?**  
La verdad, no sé qué va a pasar con las nuevas tecnologías. Yo creo que el libro va a continuar existiendo tal y como lo conocemos, al menos durante unas décadas, pero los diarios están en problemas, se pueden leer en Internet, especialmente si uno quiere leer los de otros países. A mí me gusta el papel, pero ya me estoy acostumbrando a leer mucho diario en Internet. Incluso he descubierto alguno que no existe en papel y que sigo con regularidad.





**¿Le parece que la calidad del periodismo puede verse afectada por el medio?**

Creo que siempre ha habido periodismo de calidad excepcional, y en esta época también tenemos algunos periodistas de una calidad extraordinaria, como Kapuscinski, que falleció en 2007, y que era único. La calidad se puede dar siempre, en cualquier época y en cualquier medio, pero creo que esa no es la norma en la actualidad. La norma es la mediocridad.

**¿Es ese un problema de la sociedad? ¿Le parece que somos menos cultos, menos interesados por el saber que antes?**

En absoluto, antes las personas cultas e interesadas por el saber eran muy pocas. ¿Cuántas copias se hacían de un libro de Shakespeare? Se calcula que unas 1.200. Había una minoría interesada en el saber, y ahora ocurre más o menos lo mismo.

**Muchos escritores afirman que a la hora de escribir se enfrentan de la misma forma a un texto periodístico que a una obra literaria. ¿En su caso es así?**

No, la novela te exige una enorme perseverancia en el tiempo. Si estoy escribiendo novela y dejo de escribir un día, me cuesta mucho reanudarla después; si dejo de escribir tres días, es casi como empezarla de nuevo. Yo hago borradores rápidos, pero escritos con intensidad, sin abandonar el ritmo, escritos de cualquier manera. Cuando tengo esos borradores terminados, ya puedo tener espacios de tiempo dedicados a otra cosa. Pero es curioso, porque, por ejemplo, he acabado ya el borrador del primer volumen de mis memorias, y cuando pasan unos días sin leerlo –algo que es muy habitual porque debo atender a mis tareas diplomáticas– y vuelvo a él, me encuentro con sorpresas, con cosas que había olvidado, que no sabía que estaban ahí...

**No me diga que sus obras tienen vida propia.**

¡Por supuesto! Toda la Literatura tiene vida propia, es algo autónomo, tiene un ritmo y un lenguaje que se desarrolla y que se alimenta prácticamente de sí mismo. El escritor es solo un instrumento de la Literatura, tiene que seguir ese dictado, pero no domina todo. El escritor que cree que domina todo en la Literatura se equivoca.



**Ha comentado antes que le resulta difícil compaginar su trabajo como diplomático con el de escritor.**

Sigo escribiendo con bastante constancia, aunque no puedo hacerlo todos los días. Dedico los fines de semana y las mañanas cuando soy capaz de levantarme muy temprano. Lo cierto es que mi carrera diplomática ha sido muy interrumpida, he estado unos 15 años de mi vida en la diplomacia y 35 fuera de ella y, de hecho, he abandonado la carrera diplomática ya dos veces. En esta última ocasión estaba absolutamente decidido a rechazar cualquier destino que me ofrecieran en la diplomacia, pero me ofrecieron París, y yo tengo una cierta relación sentimental con esta ciudad —he pasado allí muchos periodos de mi vida, tengo una hija que nació en París...—, así que no pude decir que no.

**Está claro que se siente más escritor que cualquier otra cosa, más que diplomático o que periodista...**

He escrito toda la vida, a la Literatura le he sido fiel, a la diplomacia, en cambio, la he traicionado muchas veces, la he abandonado, aunque he de decir que es una experiencia,

## *La Literatura tiene vida propia y el escritor*

a veces dura, pero muy interesante. En ocasiones uno tiene que hacer tantas cosas diferentes en el mismo día, que parece increíble que pueda conseguirlo, pero es así.

**Pero a pesar de la falta de tiempo, no deja de escribir. Ha publicado en este año 2011 su obra *La muerte de Montaigne*, sobre el filósofo y escritor francés del s. XVI, escribe un artículo periodístico cada semana y acaba de terminar el primer volumen de sus memorias... ¿Qué vamos a encontrar él?**

Ahora mismo no lo tengo tan claro. Siempre había pensado en escribir tres tomos —infancia, madurez y vejez—, pero ahora que he acabado el primero no sé si voy a pasar de ahí, porque escribir sobre la primera infancia, la adolescencia, mi descubrimiento de la Literatura, de la vida, es muy divertido, porque es casi ficción. Es una memoria tan remota, que ya inventa. En cambio para entrar en el segundo tomo tengo que contar historias de personas más cercanas... Lo veo complicado, a lo mejor vuelvo a escribir novela.

**¿Qué historia tiene en mente?**

Desde mi juventud tengo ganas de escribir la historia de un pintor chileno contemporáneo mío que murió de una manera muy trágica. Tuvo una vida accidentada y breve, murió a los 23 años. Me gustaría escribir algo sobre este tipo de personajes, los grandes talentos que mueren jóvenes... Tengo un borrador hecho desde hace unos años, que quizá retome ahora.

**Ud. cree que el ensayo es el género literario más completo...**

Lo que aparece en el ensayo es la reflexión personal, y nada más. Esa es la gran enseñanza del ensayismo, porque si el ensayista está repitiendo la fórmula de otro, no interesa. Por eso el ensayo es arriesgado, porque plantea cosas que no son habituales, que están fuera del lugar común. Esa es su fuerza, su gran virtud. Montaigne advierte: «escribo ensayos, no escribo resultados». La idea de lo definitivo, lo cerrado, es muy fuerte en España, pero en Francia existe más afición a conjeturar, a dudar... Es el país que inventó la duda metódica, Uds. los españoles son más tajantes. Y a pesar de eso, en España hay muchos escritores con una fuerte veta de ensayista, por ejemplo Cervantes, en *El Quijote*, hace, en



es solo un instrumento. El que cree que domina todo en la Literatura se equivoca

mi opinión, una mezcla de novela y ensayo. Yo creo que esa vena de escritura en la prensa de la que hablábamos antes tiene que ver con esto: los españoles han realizado durante muchos siglos una constante reflexión sobre España misma.

**Pero, ¿no cree que es un género elitista, que no llega a un público tan amplio como puede hacerlo, por ejemplo, una novela?**

Existe un prejuicio frente al ensayo, y lo cierto es que este género se lee mucho más de lo que la gente cree. Es curioso, porque en el caso de *La muerte de Montaigne*, el libro tiene dos tipos de lectores, los que no sabían quién era Montaigne antes de leer el libro, y que después de hacerlo, se animan a leer a Montaigne, y los que por Montaigne me han leído a mí. Lo cierto es que he encontrado seguidores suyos en todos los lugares. Me ha sorprendido. Y, curiosamente, es el libro por el que más gente me ha escrito. Y lo que me llama especialmente la atención es que me llegan muchas críticas de este libro hechas por no profesionales, que me las envían personalmente.

**¿Tiene en mente al lector cuando escribe?**

Yo tengo en mente un lector, pero es un lector abstracto, que no existe. El lector es un misterio importante para el autor. Hay instancias en que ambos se encuentran, a veces por azar, a veces en una feria o en firmas, y son momentos muy interesantes. Y le voy a decir por qué: el teatro es colectivo, la música se toca ante el público, pero la escritura es solitaria, uno casi nunca ve al lector, es muy raro que esto ocurra, porque normalmente no se sorprende el momento de lectura de otro.

**¿Qué opina del fenómeno *best-seller* en Literatura?**

No tengo una idea muy clara al respecto, la verdad, porque no me opongo a la idea de *best-seller* por principio, pero he de reconocer que me gustan mucho las pequeñas librerías y las editoriales independientes que surgen como reacción al fenómeno desesperado de la búsqueda del *best-seller*. Algunas mueren, pero muchas se mantienen, encuentran su sitio. La cierto es que hay *best-sellers* muy buenos en la historia de la Literatura. Por ejemplo, *Los tres mosqueteros* fue uno de ellos en su época y es una gran obra. Pero creo que los actuales no están a la altura, en

general me aburren bastante y no puedo acabarlos. De hecho, hace tiempo que no leo uno de ellos. Sin embargo, ahora estoy leyendo un libro que a la larga se ha convertido en un *best-seller*, *Drácula*, y me está gustando.

**¿Qué cree que es mejor, que la gente lea, aunque sea este tipo de Literatura, o que lea menos, pero libros de calidad?**

Creo que siempre es mejor que la gente lea, sobre todo los niños. Porque leyendo cosas como *best-sellers* uno puede aficionarse y comenzar a leer otras cosas. Yo de niño leía a Julio Verne, a Salgari, y de ahí pasé a leer a otros autores. Además, me gusta mucho la idea de releer libros que leí hace tiempo y que me impactaron en su momento, por ejemplo un Salgari. Ahora he empezado a releer *La montaña mágica*.

**¿Se lleva sorpresas cuando relee?**

Pues fíjese que yo pensaba que Thomas Mann era lo más opuesto a Kafka en Literatura, sin embargo, no es así. Hay una atmósfera kafkiana al menos en todo el comienzo de *La montaña mágica*, porque se entra a un lugar del que no se va a poder salir. Y la razón aparente es la enfermedad, pero hay en la obra personajes que ni siquiera se sabe si están enfermos o no, y que tampoco pueden irse...

**Si no hubiera sido escritor, ¿a qué le hubiera gustado dedicarse?**

No se me ocurre nada, excepto leer, eso sí hubiese podido ser, un lector. Pero seguro que igualmente hubiera acabado escribiendo algo, aunque fuera en los márgenes de los libros. De hecho, yo soy abogado de carrera, y he ejercido ocasionalmente, pero me acaba aburriendo. Mire, yo creo que servía para esto y no para otras cosas, porque el resto me aburre y escribir no. Y es una gran ventaja, porque escribir me permite llenar cualquier hueco libre que me pueda quedar a lo largo del día y no aburrirme nunca.

**Ya para acabar, ¿hay algo que le gustaría haber hecho y que no ha podido hacer?**

Sí, hay lugares que no he visitado, libros que no he leído... Hay muchas cosas que me moriré sin haber hecho, seguro, pero mejor así, porque eso es como tener siempre un programa, siempre un proyecto pendiente. ■

# La serpiente de san Miguel

JORGE EDWARDS

**El ensayo** es el género literario de la libertad. Nosotros hemos tenido ensayistas y todavía los tenemos, pero son autores que no siempre comprenden la esencia, la naturaleza propia del género que cultivan. A veces pontifican, dictaminan, se emborrachan de citas librescas, nos castigan. El ensayo, en cambio, es amable, libre, cercano a la naturaleza. Huye de la pedantería y del dogmatismo. Desconfía de cualquier especie de jerga, de sistema cerrado de signos, y busca el lenguaje de la calle, de las regiones, de artesanos y campesinos. Representa una reacción rápida, intuitiva, frente a temas del presente, y se mueve entre diferentes puntos de vista, salta del uno al otro, pero siempre con amabilidad, y sin miedo de incurrir en la contradicción.

Montaigne, fundador del ensayo moderno, dice que le podría encender un cirio a san Miguel y otro a su serpiente. Las imágenes tradicionales muestran a san Miguel Arcángel hundiendo una lanza en una serpiente pecaminosa. Para Montaigne, el santo era símbolo de la poesía celeste, que subía al cielo, y la serpiente era el barro humano.

Entre ambos extremos, encontraba serias dificultades para decidir. El ensayo era una síntesis de las alturas líricas y de las verdades terrestres, cotidianas. Su lenguaje tenía gracia poética, ritmos alados, pero estaba lleno de cables a tierra. Un amigo erudito, académico, vecino suyo, quedó escandalizado porque no le había pasado el manuscrito de sus ensayos completos para que lo corrigiera. El texto impreso estaba salpicado de expresiones gasconas, de dichos populares, de palabras mal sonantes y hasta malolientes. Al observar el escándalo de su amigo, Montaigne se rió. No le había pasado el manuscrito, precisamente, para que no pudiera introducirle esas correcciones. Eran los días del paso del latín a las lenguas romances: días de ambigüedad, de inestabilidad, de infancia de las nuevas lenguas. En vez de tratar de frenar el proceso, como su amigo académico, el ensayista bordelés se instalaba en el movimiento. Le aseguraban que su libro sería ilegible 50 años más tarde y se encogía de hombros. Era un lector apasionado, desordenado, voraz, de los clásicos latinos y griegos y de sus contemporáneos ingleses, italianos, españoles, franceses. Cincuenta años después era, en efecto, difícil leer su prosa.

Tres o cuatro siglos más tarde se volvió bastante fácil. Me he

pasado dos años en el remoto Chile del siglo XXI dedicado a escribir una novela inspirada en Montaigne: una fantasía literaria, un juego, un divertimento, si quieren ustedes, una obra que está más relacionada con la serpiente que con el arcángel. Mientras leía y escribía, muchos de mis coterráneos estaban trenzados en polémicas furiosas. ¿Qué les pasará, me preguntaba, qué mosca los habrá picado?

Mi editora me dice en un llamado de larga distancia que Montaigne se ha puesto de moda en toda Europa. Terminaron las ideologías del futuro, de «los mañanas que cantan», como solían decir los «progres» franceses, y se ha vuelto a la contemplación del presente con sus contradicciones, sus perplejidades, su desolada belleza. Mientras los integristas chilenos de todo orden, de uno y otro extremo, desinformados, se confunden en sus batallas verbales.

Montaigne inventó la forma del ensayo moderno a partir de su intensa lectura de epistolarios antiguos y de su tiempo y de diálogos griegos, latinos y actuales. Lo que prefería eran las cartas de tono familiar, de introspección, de confesión, de incertidumbre. Desconfiaba desde lo más profundo de su ser de la gente que estaba segura de todo. *Je m'abstiens* era una de sus divisas preferidas: me abstengo. Sus críticos mejores, sobre todo los alemanes, sostienen que los diálogos de Platón construían certezas intelectuales impresionantes y que Montaigne, el Señor de la Montaña, como le decía don Francisco de Quevedo, se esmeraba, con una sonrisa, con una mirada y un gesto socarrones, en desarmarlas. Era el tono más adecuado para una epístola dirigida a un amigo de confianza. El Señor de la Montaña, por ejemplo, perfecto conocedor de lo que se escribía al sur de los Pirineos, fue un lector asiduo de las *Epístolas familiares* del español Antonio de Guevara: reflexiones sueltas, tomadas de Plutarco en su gran mayoría, pero puestas por escrito en forma desordenada, sin el menor intento de composición general.

Pues bien, el maestro de Burdeos dijo en alguna oportunidad que escribía ensayos porque no tenía, después de la muerte de su amigo Etienne de la Boétie, ninguna persona cercana capaz de recibir una correspondencia sostenida suya.

Uno de los mejores trabajos que conozco sobre su obra es del crítico alemán Hugo Friedrich, escrito y publicado a fines





Alberto Manzano, Presidente de FUNDACIÓN MAPFRE, entregó el premio González-Ruano de Periodismo a Jorge Edwards el pasado 20 de octubre.

de la década de los cuarenta, a la salida en su país y en la mitad de Europa de una etapa de fanatismos feroces, destructivos y autodestructivos. Y el trabajo de Friedrich, difícil de encontrar hoy, estudia de una manera magistral la formación del género. Explica que la raíz de ensayo viene del latín tardío *exagium*, que significa pesar; peso, medida de peso. En Francia, dice Friedrich, en el siglo XVI, esto es, en el siglo de Michel Eyquem de Montaigne, la voz ensayo tenía las acepciones siguientes: ejercicio, preludio, tentativa, muestra de alimento, y ensayar era tantear, verificar, probar, experimentar, inducir en tentación, emprender, exponerse a un peligro, correr un riesgo, pesar, sopesar, tomar impulso.

Termino de leer esta enumeración y me quedo sentado, mirando las copas de los árboles del cerro Santa Lucía bajo nubarrones otoñales. El ensayo, me digo, es una forma abierta por definición, y no está lejos de las orientaciones de la novela moderna.

Es por eso que ensayistas y novelistas, a lo largo de los últimos dos siglos, han provocado la mayor desconfianza de las mentes autoritarias, totalitarias.

Hablé de dos siglos, pero tengo conciencia de que la historia viene de muy atrás, y de que se renueva a cada rato con disfraces diferentes. Un poeta algo mayor que nuestro ensayista, Clément Marot, describió unos recuerdos juveniles suyos como «golpes de ensayo... solo un pequeño jardín, pero donde ustedes no encontrarán ni una sola brizna de preocupación...».

Si volviéramos a las formas originales del ensayo, podríamos ventilar nuestros asuntos con menos intolerancia, con algo menos de aspereza, con gestos menos distorsionados. Porque nos picamos a la primera provocación, nos sulfuramos con gran facilidad, y muchas veces nos olvidamos de pensar antes de hablar. Avanzar sin transar, decía uno, en épocas que todavía recordamos, y el otro contestaba: avanzar sin pensar. ■

*Artículo publicado en los diarios La Segunda (Santiago de Chile) y El País (Madrid), el 11 y 15 de junio de 2010, respectivamente, por el que Jorge Edwards ha resultado ganador del Premio González-Ruano de Periodismo de FUNDACIÓN MAPFRE.*

# El festival *10 Sentidos* promueve la integración

Olvidar las diferencias y contribuir a integrar, sin impedimentos ni obstáculos, a todas las personas, es algo que FUNDACIÓN MAPFRE persigue desde hace años, y que se ve reflejado en iniciativas como este Festival.

Autora: **Patricia García**

Llueve en Valencia. A pesar de las malas condiciones climatológicas, la gente se agolpa a las puertas del Centre Cultural del Carme, en el que tiene lugar el Festival 10 Sentidos Arte e Integración. La organización ha tenido que instalar pantallas en el exterior del edificio para que todo el mundo pueda disfrutar de los espectáculos. Entre ellos se encuentra la representación teatral «Visiones de nosotros», de la compañía Locos por el Teatro, que cuenta en su elenco con actores que padecen algún tipo de enfermedad





# a través del arte

mental crónica. Esta agrupación comenzó hace ya más de una década en Alicante, y ha ido incrementando su profesionalización hasta recibir diversos premios de teatro por sus espectáculos.

Locos por el Teatro surge como un proyecto ocupacional, dentro de un programa de ocio comunitario desarrollado por una asociación de enfermos mentales de Alicante. La incorporación al equipo de Alberto Celdrán, que llevaba varios años dedicado al mundo del teatro, hizo que surgiese

un taller cuyo planteamiento inicial consistía en ocupar el tiempo libre de las personas integrantes de manera satisfactoria, pero sin ánimo de representación de las obras teatrales que preparaban frente a un público externo. Alberto Celdrán, actualmente Director de Locos por el Teatro, siguió trabajando con ellos hasta que, unos años después, decidieron dar el paso y abrir su espectáculo al público exterior. Tras mucho trabajo y varias representaciones, finalmente decidieron presentarse a un concurso de tea-



Imágenes del último espectáculo de Locos por el Teatro, *Perceptio*.



## «El Festival 10 Sentidos llevó al escenario el trabajo de artistas profesionales que integran en sus



JULIO CUNILL

El pianista Ignasi Terraza fue el encargado de abrir el Festival.

tro amateur normalizado, es decir, que no estuviese incluido en la categoría de lo social, sino abierto a la participación de todo el mundo, sin distinciones. De este modo se constituyen en compañía de teatro, a la cual se incorporan actores y actrices sin diagnóstico, y comienzan a recorrer España con sus obras, cosechando éxitos, reconocimientos y premios.

El objetivo del Festival 10 Sentidos, en el que ha participado Locos por el Teatro, ha sido llevar al escenario y a los talleres a artistas profesionales que integraban en sus propuestas a personas con y sin discapacidad, buscando que el público olvidase esa característica integradora para centrarse en los montajes escénicos, juzgados únicamente por su calidad artística. Si algo tienen en común el Festival 10 Sentidos y la compañía Locos por el Teatro es pre-

cisamente la búsqueda del reconocimiento por el arte que ofrecen, tras mucho esfuerzo volcado en hacer que el público recuerde sus representaciones únicamente por su capacidad de llegar a los espectadores, de desnudar la esencia del ser humano y no dejar a nadie indiferente. También comparte objetivos Mariángeles Narváez (o, como más se la conoce, La Niña de los Cupones), bailaora flamenca que perdió la audición cuando tenía seis años a causa de un producto farmacológico. Para ella el arte es «la vida, algo necesario para expresarse y transmitir a los demás la emoción de lo que ven en escena». Y es que para desarrollar ese arte no hay barreras más que las que uno se quiera poner, por eso hay que aprender a superarlas. En su caso, asegura que las barreras más difíciles que ha tenido que sortear han sido pequeños problemas técnicos, a los que finalmente se sobrepuso, para aprovechar el momento y las oportunidades que la vida le brindaba, convirtiéndose en la primera persona sorda en obtener el título de danza española, además de ser pionera en el cante flamenco en lengua de signos. Actualmente recorre



JUAN MIGUEL PONCE

Un momento de la actuación de la compañía británica Candoco Dance, formada por bailarines con y sin discapacidad.

## propuestas a personas con y sin discapacidad»



El Director General del Instituto de Acción Social de FUNDACIÓN MAPFRE, Fernando Garrido (derecha) y Vicente Guarch, Director General Territorial de MAPFRE Este (izquierda), asistieron a la inauguración del Festival junto a sus Directoras, Meritxell Barberá e Inma García.

España con su compañía, La Niña de los Cupones, y su último espectáculo, «Sorda. Flamenco puro en lengua de signos», tras haber obtenido reconocimiento internacional con sus anteriores puestas en escena.

La Niña de los Cupones fue la encargada de cerrar, con su nuevo espectáculo, el Festival 10 Sentidos de arte e integración con un lleno absoluto. Este Festival, celebrado entre el 16 y el 20 de noviembre, contó con la participación de numerosos artistas, aparte de los ya mencionados, entre ellos de la compañía británica de danza Cando-co Dance Company, que integra bailarines con y sin discapacidad; la compañía valenciana Moments Art, dedicada a las artes escénicas con la participación de personas con discapacidad y/o algún tipo de enfermedad mental; Danza Móvil, compañía de danza que integra a personas con y sin discapacidad intelectual; y el encargado de abrir el Festival con su actuación del miércoles, Ignasi Terraza, pianista catalán que se interesa por la música, y en especial por el jazz, tras perder la vista, entre otros.

Además de estos artistas, los asistentes al Festival también pudieron disfrutar de varios talleres de expresión corporal, danza y movimiento, artes plásticas, música y compo-

sición, así como de debates abiertos, muestras de cine y diversas exposiciones, como las de Joan Fontcuberta o Teresa Martínez. El objetivo fundamental de estos talleres ha sido mejorar la psicomotricidad, así como los niveles cognitivos y la percepción. También trataban de mejorar las dificultades de comunicación y expresión que presentan las personas con trastornos conductuales y adaptativos, tratando de mejorar su autoestima y, por tanto, su integración. En el ámbito artístico el interés era que los participantes disfrutasen, sin impedimentos, del arte. Se trataba de que el arte se convirtiese en una opción más a escoger a la hora de formar un proyecto de vida, sin limitaciones.

**Normalizar el arte.** Hace años que FUNDACIÓN MAPFRE trabaja para contribuir al progreso de la sociedad mediante acciones destinadas a mejorar las condiciones de vida de las personas y grupos más desfavorecidos, entre ellas la integración de las personas con discapacidad y, lo que es más, la normalización de su vida diaria. Por eso, como señala Fernando Garrido, Director General del Instituto de Acción Social, la implicación de FUNDACIÓN

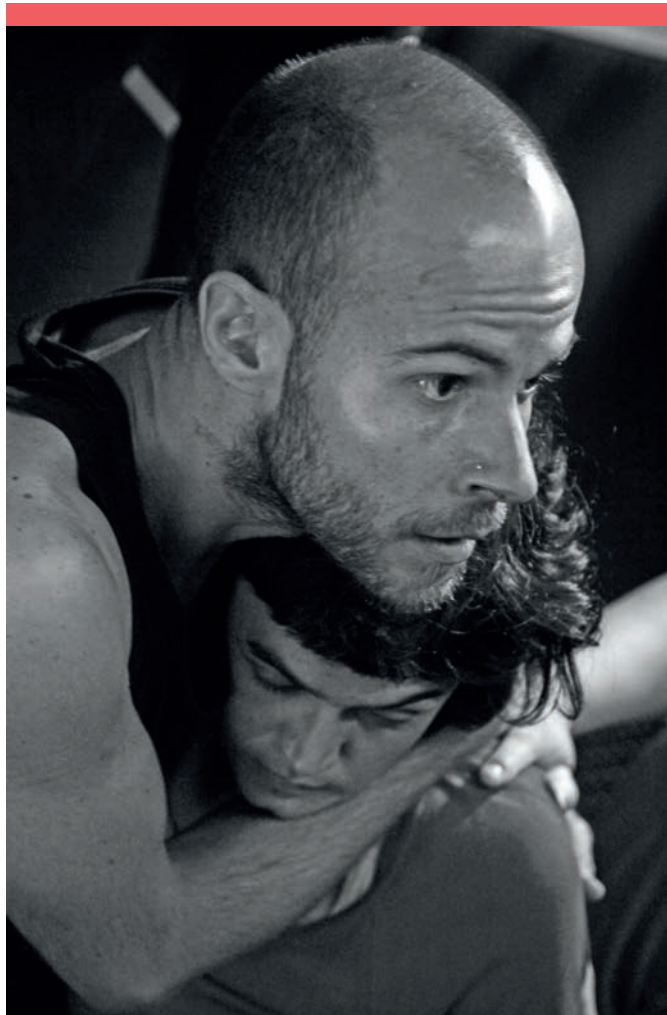
MAPFRE en el Festival 10 Sentidos, organizado por GmExpresa, «surge como algo natural, ya que ambas instituciones coincidimos en la importancia de desarrollar proyectos que beneficien a estas personas con discapacidad». Desde el Instituto de Acción Social de FUNDACIÓN MAPFRE se ha apostado decididamente por hacer que el arte sea un medio de expresión de y para las personas, sin importar las características físicas o psíquicas que les puedan acompañar. Se trata, en definitiva, de hacer que todos compartan escenario sin separar y etiquetar como «social» el arte que llevan a cabo las personas con discapacidad, sea del tipo que sea.

En palabras de Alberto Celdrán, Director de la compañía de teatro Locos por el teatro, se trata de que el arte represente la verdad y de entregarla al público, sin reticencias ni impedimentos, para llegar a las personas y emocionarlas. Lo primordial en el arte, en palabras de Alberto, es no dejar indiferente a nadie, transmitir la creación propia y auténtica independientemente de la discapacidad o el diagnóstico que tenga cada persona. Por lograr este obje-

tivo de normalización es por lo que están luchando muchos colectivos a lo largo de los años, que apelan al arte como lenguaje universal capaz de traspasar barreras y dejar a un lado las diferencias.

Este objetivo se consigue gracias a iniciativas como la primera edición del Festival 10 Sentidos Arte e Integración, que ha conseguido un lleno absoluto en los cuatro días en los que se ha celebrado. Este resultado demuestra que la sociedad está menos condicionada por la presencia de artistas con discapacidad de lo que puede creerse, y que el público que asiste es capaz de emitir un juicio crítico obviando las características personales de quien ven en el escenario.

**Un escenario perfecto.** El enclave escogido para la celebración del Festival, el Centre del Carme, ha sido un antiguo convento ubicado junto a la Iglesia del Carmen de Valencia. Se trata de un particular conjunto arquitectónico de gran complejidad, fundado en 1281. Este centro ha tenido múltiples funcionalidades, entre ellas ha sido Museo y Academia de San Carlos, y posteriormente Escue-



DAVID SARDAÑA

## Una bofetada de realidad

**ALBERTO CELDRÁN.** Director de Locos por el Teatro

**Asistir** a una representación de Locos por el teatro no deja a nadie indiferente. En palabras de Alberto Celdrán, su Director, se trata de una «bofetada» de realidad, tanto para el público como para los actores sin diagnóstico que trabajan en la compañía. Sus obras abordan desde hace años la enfermedad mental, por eso, resalta Alberto, «a veces resulta impactante que una persona que la padece esté delante de ti y te diga: yo te hablo de la locura, yo, al que tú llamas loco». Esto hace que tanto los espectadores como los actores «se replanteen muchos patrones previamente establecidos». En este hecho radica, precisamente, «la honestidad de la compañía», según su Director. El objetivo principal y más satisfactorio de la compañía es «luchar contra el estigma que aún padece la locura, que es muy grande». La perseverancia de este colectivo ha hecho que consigan muchas de sus metas, aunque, según afirman, se trata de una «pelea constante» que no hay que abandonar, intentando que las instituciones apuesten, no que arriesguen.





Claustro del antiguo convento del Carme, en Valencia, hoy Centre del Carme, institución cultural que acogió el Festival 10 Sentidos.

la de Bellas Artes y Escuela de Artes y Oficios Artísticos, hasta 1986. Tras la reforma de 1989, se constituyó en centro multidisciplinar que acoge distintas manifestaciones artísticas, así como sede del Consorci de Museus de la Comunitat Valenciana.

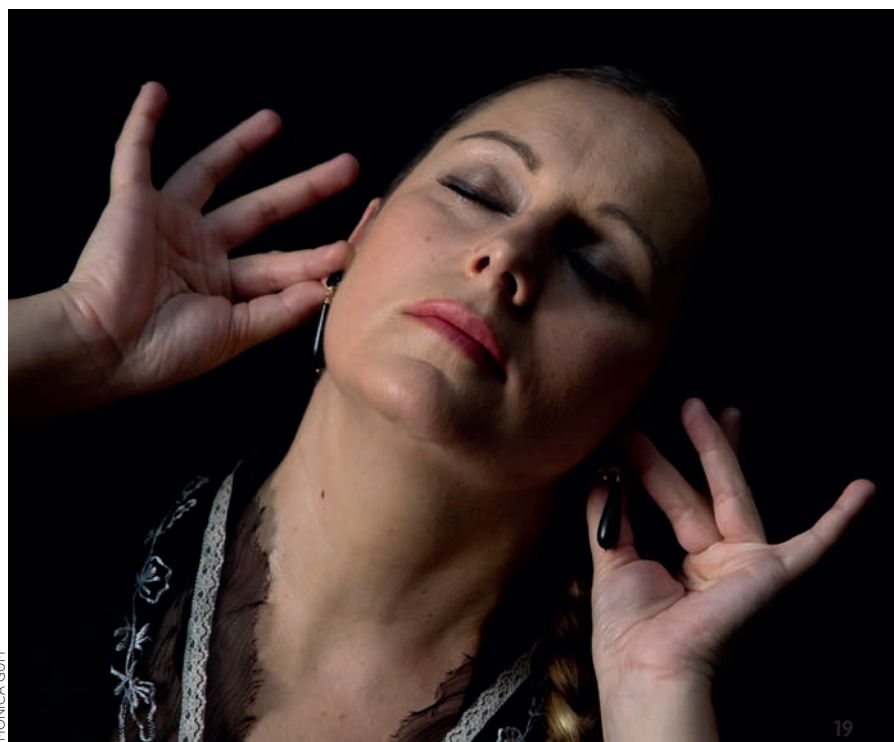
El Carmen es, sin duda alguna, un edificio singular, ya que se trata de uno de los escasos conjuntos monacales completos con elementos medievales que existen en tierras valencianas, una perfecta muestra de la historia arquitectónica de esta comunidad. En este sentido, destacan el refectorio, la sala capitular, el dormitorio y el claustro gótico, elementos medievales datados en los siglos XIV y XV; el claustro renacentista del siglo XVI; obras académicas del siglo XVIII como la fachada de la calle Museo, de José Gasco, y finalmente las salas museísticas de principios del siglo XX de Luis Ferreres y Javier Goerlich.

Estas características han hecho del Festival 10 Sentidos un encuentro muy especial, celebrado en un enclave único que ha dotado a los espectáculos de magia, emoción y misterio, más allá del que ya ofrecían. ■

## El mundo del silencio

**MARIÁNGELES NARVÁEZ.** Bailaora

**La misma línea** de lucha ha seguido Mariángeles Narváez, quien se adentró, con tan solo seis años, en «el mundo del silencio», como ella misma afirma. Pasó de ser «la niña que llama a su madre a la niña que no habla, ni cuenta, ni dice lo que le pasa: que no oye». Este momento supuso una «angustia que una niña no puede explicar; un cambio de personalidad que fue pasando por varias etapas, hasta que se dieron cuenta». Esto no fue un impedimento para que a los 6 años, dos meses después de quedarse sorda, Mariángeles empezase a bailar. A la danza, asegura, «le debe todo lo que le da, un acuerdo mutuo según el cual ella me quiere y yo le doy una exploración creativa, social y profesional que rompe las barreras de la comunicación». En este camino cuenta con muchos apoyos, el más fundamental, su familia, afirma, y su reciente maternidad. Además no se puede olvidar «el calor del público» y los aplausos, que se viven «con una gran alegría y emoción», como el famoso aplauso de diez minutos que le dedicaron en Versalles. Su último proyecto ha sido cantar a Camarón en lenguaje de signos, en el que pone «toda el alma para transmitir toda la expresión de sus sentimientos».



MÓNICA GUM



Prigi, Bali, 1939.

# Gotthard Schuh

La mirada del arte al servicio del fotoperiodismo





*Noche de invierno ante el Teatro Municipal, Zúrich, 1932-1935.*

FUNDACIÓN MAPFRE presenta, por primera vez en España, la obra del fotógrafo Gotthard Schuh (Berlin 1897-Zúrich 1969), uno de los fotógrafos suizos más importantes del siglo XX. La exposición está organizada en estrecha colaboración con la Fotostiftung Schweiz de Winterthur, de donde proceden todas las obras, y comisariada por su director, Peter Pfrunder.

La muestra comprende 113 fotografías, 93 de ellas de Gotthard Schuh, que datan entre 1929 y

1956, y 20 adicionales de Robert Frank, Werner Bischof, Jakob Tuggener y René Groebli, algunos de los fotógrafos suizos más importantes de su tiempo y todos ellos, al igual que Schuh, miembros del Kollegium de Fotógrafos Suizos (Kollegium Schweizer Photographen) en los años cincuenta. La exposición se estructura en cinco secciones. Desde el 14 de diciembre de 2011 hasta el 19 de febrero de 2012. Sala Azca de FUNDACIÓN MAPFRE, General Perón 40. Madrid.



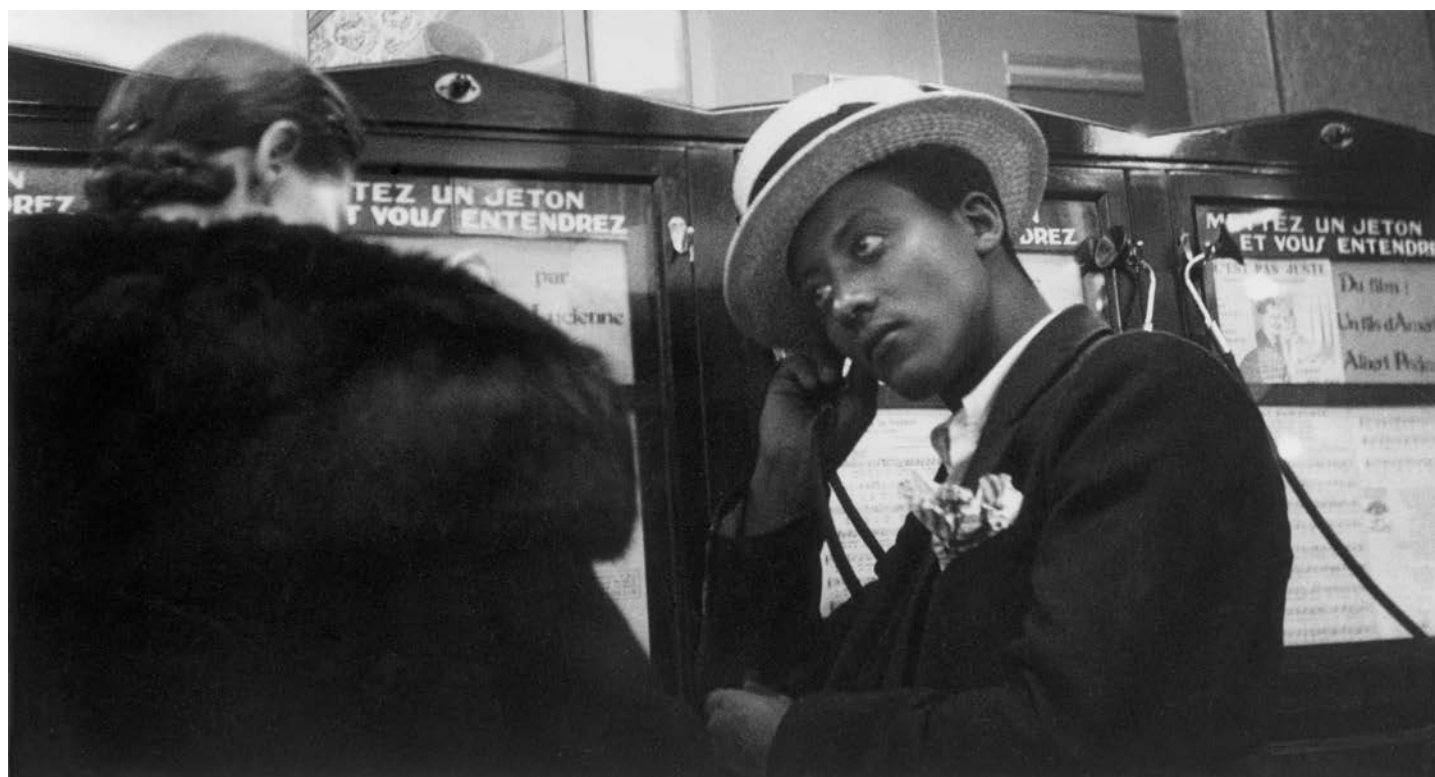
## Años tempranos

En 1930 Gotthard Schuh interrumpió una prometedora carrera de pintor para dedicarse en cuerpo y alma a la fotografía. Participó de forma entusiasta en la revolución estética que tuvo lugar en el mundo de la fotografía a finales de los años veinte y que postulaba una «nueva visión». En el floreciente fotoperiodismo descubrió una oportunidad para poner en práctica sus ideas plásticas; y dentro de Suiza, la revista *Zürcher Illustrierte* es la que establece la pauta en ese ámbito. Su redactor jefe, Arnold Kübler, contrató a los fotógrafos de más talento del país para redefinir el reportaje gráfico como forma narrativa. A partir de 1932 Gotthard Schuh será uno de sus colaboradores fijos. Pero junto a su actividad de reportero, siempre procuró ubicar su trabajo más allá de la cotidianeidad. A principios de los años treinta pasó varias estancias en París, donde superó el rígido programa de la «nueva visión» y desarrolló un estilo que podría describirse como «realismo poético». La expresividad



*Cancán en el Tabarin, París, 1936.*

emocional, la densidad de ambientes y la sensibilidad psicológica se convierten en elementos centrales de su fotografía. Schuh fotografió escenas nocturnas, se sumerge en mundos femeninos, rastrea un erotismo vibrante y convierte lo interpersonal en su tema por excelencia.



*«Parlez-moi d'amour», París, 1932.*

## El realismo poético de los años treinta

Cuando en 1930 Gotthard Schuh comenzó a tomar fotografías se dejó arrebatar por el espíritu innovador que rodeaba a la «nueva visión». En sus primeras publicaciones, los efectos ópticos y el diseño marcado desempeñan un papel importante. Pero Schuh no se dedicó exclusivamente a retratar perspectivas poco habituales ni a representar con precisión lo superficial, sino que puso toda su atención en las sensaciones de la vida cotidiana: escenas aparentemente poco espectaculares pero tan llenas de misterio que generan una gran tensión, como la primera frase de un relato. Durante sus estancias en París en los años treinta, Schuh se inspiró en la sensación de placer que le producía el vivir en esa vibrante ciudad. Así, comenzó a centrar su fotografía en las personas y los ambientes. Mujeres, parejas o escenas callejeras son sus motivos predilectos en los que se deja llevar por el erotismo y la expresividad lírica. Con una mirada muy especial para los ambientes cambiantes del día a día de la ciudad, en esos años explora también Zúrich, donde vive y trabaja la mayor parte del tiempo y ciudad a la que dedica en 1935 su primer libro de fotografías, que es mucho más que un mero retrato turístico o documental.

La obra de Schuh de los años treinta está también fuertemente marcada por su trabajo de fotoperiodista. Por encargo de *Zürcher Illustrierte* realiza reportajes gráficos de distintos lugares de Europa; cubre temas sociales, culturales, deportivos o políticos, como el acceso al poder del partido nazi. En 1941 Schuh abandona la excitante vida de reportero independiente y se convierte en el primer redactor gráfico de *Neue Zürcher Zeitung*.



Minero, Winterslag, Bélgica, 1937.



## Isla de los dioses: hechos y fantasías

En marzo de 1938 Gotthard Schuh partió hacia Singapur, Java, Sumatra y Bali para un viaje de once meses. A su regreso publicó el libro *Inseln der Götter* [*Islas de los dioses*] (1941). Lo que a primera vista parece un gran reportaje documental revela ser, examinado con más detalle, un relato de viaje subjetivo, una lograda mezcla de informe y observación íntima, de hechos y fantasías. Gotthard Schuh presentó las «islas de los dioses» en tres grandes capítulos, en los que se analiza la naturaleza, el paisaje, la población, la cultura locales, el trabajo, la vida cotidiana, las fiestas y los rituales religiosos. El texto del libro, detallado y muy personal, permite barruntar que el fotógrafo, con sus imágenes claras y sensuales, ha creado un mundo opuesto a una crisis existencial, entablando la lucha contra sus propios abismos oscuros.

*Inseln der Götter* es uno de los libros más conocidos y de mayor éxito de la historia de la fotografía suiza, lo que resulta tanto más llamativo por cuanto que fue publicado en un entorno difícil, en medio de la II Guerra Mundial. Mientras a partir de mediados de los treinta la creación cultural suiza giraba cada vez más en torno a la propia patria, en este trabajo Schuh se ocupó de un paraíso aparentemente intacto situado en el otro confín del mundo. Las fotografías de Schuh han cosechado una enorme significación, entre otras cosas por su contenido poético y metafórico, más que por su contexto histórico, geográfico o etnológico. Se han convertido en símbolos de la búsqueda de la belleza y del anhelo por conseguir una armonía interior.



La hija de siete años del príncipe de Saba da clase de baile, Bali, 1938.



# Encuentros: en busca de una verdad interior

Como redactor gráfico de *Neue Zürcher Zeitung*, Gotthard Schuh se cuenta entre los fundadores de un suplemento en formato de revista que él convirtió en los años cincuenta en un foro de fotografía que gozó de gran consideración. En *Das Wochenende* publica reportajes de jóvenes colegas y de fotógrafos internacionalmente famosos. Sus propios trabajos los publicó en libros sobre Italia (1953), el Tesino (1961) o Venecia (1964). Sin embargo, la publicación más importante de esa época es el libro *Begegnungen* [Encuentros] (1956), donde Schuh combina fotografías antiguas y recientes en una composición de asociación libre que da como resultado una obra nueva e inmanente, centrada siempre en el tema del encuentro de hombre y mujer que se buscan mutuamente (o que se separan),



El salto al agua, Zúrich, 1955–1956.



Bailarina de la ópera de Pekín en el camerino, Zúrich, 1955.

o del fotógrafo con personas, paisajes y cosas. Con la mirada netamente subjetiva con la que narra sus encuentros, Schuh se convierte en un importante paradigma para los jóvenes fotógrafos suizos. Robert Frank le reconoce como mentor, y se declara impresionado por su forma de expresión emocional y comprometida con la verdad interior. A partir de 1952 se desarrolla entre ambos fotógrafos una amistad basada en un profundo respeto mutuo. Cuando en 1958 Frank publica su libro *Les Américains*, señero de una época, Schuh comprende de inmediato que Frank ha creado algo absolutamente novedoso: la sinceridad sin maquillaje de la fotografía de Frank le estremece. La melancolía es un sentimiento que sirve de nexo entre las obras de Gotthard Schuh y Robert Frank.

## *La fotografía como expresión: la asociación de fotógrafos Kollegium Schweizerischer Photographen*

En 1950 Gotthard Schuh fundó con Werner Bischof, Paul Senn, Jakob Tuggener y Walter Lüubli, la asociación Kollegium Schweizerischer Photographen. La asociación, que engloba a eminentes fotógrafos y cuenta con una organización poco rígida, difunde una fotografía de autor con expectativas artísticas. Sus miembros se reúnen regularmente en sesiones que culminan con una comida conjunta y un intercambio de ideas. En dos exposiciones celebradas en la Helmhaus de Zúrich (en 1951 y 1955), los miembros del *Kollegium* presentaron sus ideas. Todos atribuyeron un gran valor a la expresión individual y subjetiva. Sus fotografías que despliegan un intenso efecto aun no estando vinculadas a una finalidad determinada, tal como lo señaló Gotthard Schuh: «Casi todas las instantáneas han surgido vinculadas a una finalidad, tenían misiones que cumplir, debían comunicar esto o aquello como parte de un reportaje o como fotografías individuales, casi todas ellas servían para hacer visualmente patente un texto. ¿Por qué no reunir en una muestra esas fotografías, liberadas ya de su finalidad original? Una fotografía de intensa expresión, percibida correctamente tanto formal como sensorialmente, tensada sobre sí misma, tiene vida propia». Para la segunda exposición, titulada *La Fotografía como Expresión*, el *Kollegium* incorporó al elitista grupo una selección de jóvenes fotógrafos, entre ellos Robert Frank y René Groebli. Las fotografías expuestas por el *Kollegium* llaman la atención por su marcada sensualidad, y no en menor grado por sus muchas tonalidades oscuras, melancólicas. Robert Frank es quizá quien más se adentra en la representación de aquella tristeza existencial



Jakob Tuggener: *Hotel Baur au Lac*, Zúrich, años cuarenta. © Jakob Tuggener-Stiftung, Uster, 2011.

que le acompañaría también en su creación tardía. A pesar del éxito que tuvo entre el público, el *Kollegium* se disolvió en 1956 debido a divergencias de opinión entre sus miembros.

**Peter Pfrunder** (Singapur, 1959) estudió Germánicas, Literatura Popular Europea y Literatura Inglesa en Zúrich, Montpellier y Berlín. Desde 1998 es Director de la Fotostiftung Schweiz (Zúrich/Winterthur). Tiene en su haber numerosas publicaciones. La más reciente es *Swiss Photobooks from 1927 to the Present – A Different History of Photography* (2011).



## Gotthard Schuh: el redescubrimiento de un clásico

«Cada cual refleja solo lo que ve, y cada cual ve solo lo que corresponde a su esencia» GOTTHARD SCHUH, 1941

Recientemente el público internacional ha redescubierto la obra de Gotthard Schuh. Este interés confirma la valoración que de su obra circula desde hace mucho tiempo entre los especialistas. En 1981, Ian Geoffrey escribía en su libro *Photography. A Concise History*: «However, the most lyrical, and in ways the most complex, 'human interest' photography of the postwar years was Swiss: the work of Werner Bischof, Gotthard Schuh, Paul Senn, Jakob Tuggener and Emil Schulthess. (...) Swiss photographers, perhaps prompted by Gotthard Schuh's lyrical survey of Bali, islands of the Gods (1941), became Europe's most passionate seekers after an unblemished Utopia».

En Suiza, Gotthard Schuh fue en vida uno de los fotógrafos más prominentes de su generación. En los años treinta gozó de gran reputación como reportero de *Zürcher Illustrierte*; a partir de 1941 los libros *Inseln der Götter* y *50 Photographien* afianzaron su fama; en los cincuenta se haría recordar por las fotografías de su libro *Begegnungen*. A su muerte y gracias a que su legado pasó al Fotostiftung Schweiz de Winterthur se pudo organizar en 1982 una gran retrospectiva a la que siguieron diversas exposiciones menores que han mantenido viva su memoria.

Los exégetas de Gotthard Schuh no coinciden en la interpretación de su obra. Unos se centraban en la sensibilidad de Schuh por lo humano y en los finos matices espirituales de sus fotografías; otros alababan su visión de lo cotidiano y lo incidental; y había quien remitía a su «apasionamiento casi aterrador» y le describía como un cazador insaciable capaz de entregarse por completo y con inusitada intensidad a la captura de un instante. Pero todos remarcaban el intenso contenido lírico de sus fotografías.

Mas a pesar de estas opiniones de los especialistas, en la visión pesa demasiado su trabajo como reportero. Por ello, a la hora de preparar esta muestra nos ha parecido importante avanzar algunos pasos y adentrarnos en ese terreno oculto tras la etiqueta de «realismo poético», algo que se halla en cierta contradicción con la elaboración objetiva de informes que se espera de un reportero gráfico. El propio Schuh valoraba más la expresión emocional de una fotografía que su contenido documental. En 1942 afirmó: «Cada cual refleja sólo lo que ve, y cada cual ve sólo lo que corresponde a su esencia».

Tales afirmaciones proporcionaron la base para esta exposición.

Bien es verdad que a grandes rasgos sigue el orden cronológico de su obra, pero no orientándose en función del discurrir externo del tiempo, sino a partir de las relaciones internas y los mensajes subliminales, de los temas, motivos, símbolos y ambientes profundamente arraigados en el subconsciente del fotógrafo y pintor y que marcaron su lenguaje fotográfico incluso en su trabajo de fotoperiodista. Asimismo, en esta exposición se arroja por primera vez luz sobre el entorno en el que la fotografía de Schuh desplegó todo su esplendor: el Kollegium Schweizerischer Photographen, asociación fundada a principios de los años cincuenta y a la que pertenecieron, entre otros, personajes tan importantes como Robert Frank, Jakob Tuggener, Werner Bischof y René Groebli. Confiamos en que, con esta exposición y el catálogo que la acompaña, Gotthard Schuh encuentre definitivamente el lugar que por derecho le corresponde en el panorama internacional de la fotografía. ■





*King's of Devil's Island*, del noruego Marius Holst, Premio del Público 4+1

## Segundo Festival

Entre los días 26 y 30 de octubre tuvo lugar la segunda edición del Festival de Cine 4+1, que organiza el Instituto de Cultura de FUNDACIÓN MAPFRE de forma simultánea en Argentina, Brasil, Colombia, España y México y cuyo principal objetivo es recuperar para el gran público películas presentadas recientemente en los principales festivales cinematográficos del mundo y que, pese a su reconocimiento, permanecen al margen de los circuitos comerciales.

La segunda cita de esta singular convocatoria ha reunido a más de 8.000 espectadores, que han podido disfrutar de una programación integrada por 16 películas en la sección oficial y otros cuatro títulos correspondientes a la retrospectiva dedicada a la directora Naomi Kawase, invitada de honor del festival en esta edición.

Los espectadores de las cinco ciudades en las que tienen lugar las proyecciones (Bogotá, Buenos Aires, Ciudad de México, Madrid y Río de Janeiro) han compartido también la elección del único galardón que concede el festival, el Premio del Público 4+1 a la mejor película, que se otorga por votación directa de los asistentes y que en esta ocasión recayó en la película *King's of Devil's Island*, una interesante cinta dirigida por el noruego Marius Holst que recrea los acontecimientos que tuvieron lugar en un reformatorio noruego en 1915.

En esta ocasión, Ciudad de México, y más concreta-



JESÚS ANTÓN



CÉSAR DURIONE



CÉSAR DURIONE

Página anterior: inauguración del Festival en Madrid, en la sede de la Academia del Cine, con la presencia de Alberto Manzano, Presidente de FUNDACIÓN MAPFRE. Izquierda: los directores Jean-Pierre y Luc Dardenne en la inauguración del Festival. Sobre estas líneas: exterior y sala de proyección de la Cineteca Nacional en Ciudad de México.

# de Cine 4+1

mente la Cineteca Nacional, ha sido la sede oficial. Por ello, ha contado con la presencia de la invitada de honor, Naomi Kawase, que impartió una clase magistral, y de quien la Cineteca Nacional ofreció también una selección de sus primeros trabajos de cortometraje y una video instalación.

En el resto de sedes, el festival se desarrolló en el Museo de Arte Latinoamericano (Malba)-Fundación Costantini (Buenos Aires), Cinemateca Distrital de Bogotá y Cine Colombia (Bogotá), Cines Golem (Madrid) y Centro Cultural do Banco de Brasil (Rio de Janeiro).

**Festival online.** En esta segunda convocatoria el Festival de Cine 4+1 ha incorporado a su propuesta algunas novedades relevantes. La principal, sin duda, la oferta *online* de la mayor parte de su programación: todas las películas de la sección oficial, junto con amplias retros-

pectivas dedicadas a Agnès Varda (ganadora del Premio del Público en la primera edición) y Apichatpong Weerasethakul (invitado de honor en el primer Festival) han estado disponibles para su visionado *online*, en los cinco países en los que se celebra y desde la inauguración del Festival hasta el 4 de noviembre, en Mubi, una de las plataformas VOD (*Video on demand*) más reconocidas mundialmente.

Con esta decidida apuesta por la integración de Internet entre las opciones de su oferta, nuestro festival se convierte en uno de los primeros certámenes cinematográficos del mundo que abre la totalidad de su sección oficial a las nuevas formas de acceso al cine, al tiempo que da un gran paso en el empeño de la FUNDACIÓN MAPFRE y las demás instituciones asociadas al certamen por promover la simultaneidad, la conjunción total entre las distintas ventanas de exhibición.





Cartel de la película King of Devil's Island, ganadora del Premio del Público 4+1 a la mejor película.

**Clásicos recuperados.** Otra de las apuestas del Festival de Cine 4+1 en esta edición ha sido el acuerdo alcanzado con la fundación estadounidense The Film Foundation. Promovida por el director Martin Scorsese, esta prestigiosa institución lleva a cabo desde 1990 un amplio programa de recuperación y restauración del patrimonio fílmico mundial. Para hacer también visible no solo las películas más recientes y reconocidas, sino ese cine clásico, imperecedero, que apenas encuentra tampoco oportunidad de volver a las pantallas, el Festival 4+1 inauguró sus sesiones, en cuatro de sus cinco sedes (Bogotá, Buenos Aires, México y Rio de Janeiro) con la proyección de otros tantos títulos clásicos en copias restauradas por The Film Foundation.

En Madrid, por su parte, el festival se inauguró en la sede de la Academia del Cine con una cita excepcional: el preestreno en España de *El niño de la bicicleta* (*Le gamin au vélo*), Gran Premio del Jurado del último Festival de Cannes y que está siendo muy bien recibida por público y crítica. La proyección contó con la presencia de sus directores, Jean-Pierre y Luc Dardenne.

Gracias a la singularidad de su propuesta simultánea, a la reconocida calidad de su programación, al esfuerzo de las instituciones que, junto a FUNDACIÓN MAPFRE, lo llevan adelante y, sobre todo, al entusiasmo con que esta iniciativa ha sido recibida por los amantes del cine, el Festival de Cine 4+1 ha culminado su segunda convocatoria con un balance netamente satisfactorio, con la certeza de haber hecho partícipes de una misma experiencia a públicos de cinco países y con la confianza de poder afianzarse como una de las citas culturales más apetecibles en cada uno de ellos. ■

## «Me esfuerzo por encontrar

Naomi Kawase

Naomi Kawase entiende el cine como «una manera de hacer más feliz la vida». Al menos la suya. Su carrera cinematográfica, una de las más interesantes de este cambio de milenio, va tan íntimamente asociada a su peripecia vital que conocer el cine de Kawase es conocer a la propia Kawase. Así se pudo comprobar en la segunda edición del Festival 4+1, en cuya sede central (la Cineteca Nacional de México D.F.) se mezclaron muchas Naomi Kawase: la invitada de honor que hablaba de su infancia en el salón de actos, la directora adolescente que filmaba con una videocámara, la que aparecía como protagonista de sus propias películas, la que contemplaba curiosa los altares de la Fiesta de los Muertos...

Autor: **Darío Prieto**

Naomi Kawase tiene muchas cosas en común con el invitado de honor de la primera edición del 4+1, el tailandés Apichatpong Weerasethakul. Además de venir de la incipiente cinematografía asiática y de la influencia del budismo sobre su visión del mundo, ambos comparten una forma de hacer cine que prefiere detenerse en los márgenes antes que seguir la corriente principal. Una perspectiva que les acerca también al director español Isaki Lacuesta, ganador de la Concha de Oro en la última edición del Festival de Cine de San Sebastián.

Por esta razón, Kawase reclutó a ambos para su proyecto *3.11*. *A sense of home*, una película colectiva inspirada en el terremoto que sufrió Japón el pasado marzo y que fue realizada con cortometrajes de diferentes cineastas. Lejos de quedarse en las consecuencias palpables de la tragedia, Kawase pretendía algo más con este proyecto: «Quería que los directores hiciesen películas para todos los habitantes de la Tierra, no solo para los que sufrieron el terremoto. Y, como la Tierra es el hogar de todos nosotros, el tema de las piezas debía girar en torno a la idea de hogar».

La relación con Lacuesta viene de lejos, pues ambos mantuvieron una correspondencia cinematográfica por la cual se enviaron varias cartas fílmicas, como ya hicieron antes Víctor Erice y Abbas Kiarostami. Aquel proyecto le brindó la oportunidad de «ir a España a descubrir el pueblo de donde es Isaki y conocer también la cultura española». Una experiencia «muy



## un equilibrio entre tradición y modernidad»



acogedora», según sus palabras, en la que ambos profundizaron en su idea de que el límite entre ficción y documental es difuso: «He tenido la oportunidad de realizar los dos tipos de cine y, en mi caso, la frontera entre ambos no está tan clara. Cuando hago una ficción, mando a mis actores a vivir durante un mes o dos a la zona donde vamos a rodar. De este modo, la película tiene también un punto documental, pues también estoy mostrando esa realidad del actor viviendo en ese entorno. Por otra parte, cuando realizo documentales lo que hago es filmar una parte de la realidad y, luego editarla en el montaje».

Tanto en las cuatro películas que se proyectaron en el festival dentro de la retrospectiva dedicada a la directora japonesa (su obra maestra, *Shara*; el montaje actualizado de *Hotaru*; el documental sobre el nacimiento *Genpin*; y su último filme, *Hanezu*, que participó en la pasada edición del Festival de Cannes) como en las piezas audiovisuales que mostró en su *master-class*, resultaba difícil separar la vida real de la vida imaginada o creada. Abandonada por sus padres, Kawase fue criada por su tía abuela, que aparece frecuentemente en sus obras. De forma sobrecogedora, Kawase cuenta cómo decidió buscar a su padre y rodar una película (*Embracing*) sobre esa búsqueda. La voz de éste -«¿Naomi?»- reconociéndola por teléfono fue como la señal que estaba esperando, la demostración de que había un lugar en el mundo para ella. Una idea que se repite en

*Shara* y que salpica con más o menos intensidad el resto de su producción.

«Es difícil retratar algo de la vida privada en una película, ver las cosas objetivamente», cuenta Kawase. «Siento que tengo que dividirme en dos: una es la parte emocional, que está dentro de la historia y que es incapaz de mirar; y otra es la parte objetiva, que tiene que retratar esa realidad de una forma emocionalmente *alejada*». De ahí que casi toda su obra esté ambientada en su tierra natal de Nara, donde ha vivido todos estos años sin dejarse seducir por Tokio ni ninguna otra gran ciudad de Japón: «Nara es muy importante para mí, pues es el lugar donde nací. Pero no solo para mí, sino para todos los japoneses, porque allí fue donde nació Japón como país. Por eso siento esta obligación de transmitir un legado tan importante con lo que hago».

Mientras habla, juguetea con unas briznas del césped que crece bajo sus pies. Pero lo que antes eran dos hojas acaban transformándose en sus manos en un barquito, por arte de papiroflexia vegetal. Y es que la Naturaleza es otra de las grandes inspiraciones de la cineasta. Una naturaleza constantemente amenazada por el progreso, lo cual plantea a Kawase diversas cuestiones sobre ese lugar en el mundo que tanto le costó encontrar: «La tradición es muy importante para mí. Pero también aprecio un fenómeno, que se repite en otros países, sobre los cambios en la forma de percibir la cultura. Muchos jóvenes ven la cultura tradicional como algo viejo, y los mayores se quejan de que todo aquello se está perdiendo y no hay una continuidad. Pese a ello, en Japón seguimos manteniendo cosas que vienen de hace muchísimo tiempo, como el agradecimiento y el respeto a la naturaleza. Soy consciente de que la tecnología está avanzando como pocas veces se había visto hasta ahora y que también está cambiando la forma de vida, pero me esfuerzo por encontrar un equilibrio entre tradición y modernidad. Y para ello creo que lo primero de todo es estar orgulloso de tu origen y de tu cultura».

En ese sentido, aplaude la iniciativa del 4+1, pues permite conocer a través de un medio tan directo como el cine el corazón de diversas tradiciones culturales, a veces muy alejadas de la nuestra: «Me parece muy interesante el concepto, sobre todo por realizarse en varios países al mismo tiempo y por el hecho de que los espectadores estén dispuestos a recibir estas películas que no son comunes en los cines».

# Joaquín Torres García

## en las Colecciones de FUNDACIÓN MAPFRE

FUNDACIÓN MAPFRE cuenta en sus colecciones con tres obras de Joaquín Torres García que dan buena muestra de este recorrido. Desde *Muchacha de Nueva York* (1920) donde se observan esos rasgos clasicistas de los que hemos hablado, hasta *Constructivo con ferrocarril* (1930) o el más esquemático *Arte constructivo* (1938), podemos observar la evolución de uno de los artistas más fundamentales para entender el arte de vanguardia en nuestro país.

Imágenes: Fernando Maquieira

© Joaquín Torres García, VEGAP. Madrid, 2011



***Muchacha de Nueva York*, 1920.** En 1920, Torres García, su mujer e hijos abandonaron Barcelona rumbo a París, para embarcar el 5 de julio en Le Havre hacia Nueva York. Allí, el pintor descubre el paisaje industrial y la sugestión de los rasgos trepidantes de Manhattan y realiza algunos óleos, dibujos sueltos y álbumes de acuarelas con estudios de trabajadores, paseantes, vehículos, calles y edificios. De su estancia en Nueva York, que se prolongaría solo hasta mediados de 1922, data precisamente este dibujo que representa una cabeza de mujer joven. Como en los álbumes neoyorquinos, Torres García muestra un trazo ágil y fluido basado en pinceladas sintéticas y certeras, herederas de la habilidad como dibujante e ilustrador que ya demostró en la Barcelona de principios de siglo. La modelo presenta aquí un perfil recto, casi griego, que se recorta nítidamente sobre el fondo de una aguada de tinta. Su contundencia clásica se ve atemperada por el rico colorido, el oscuro cabello ondulado y el estampado tan decorativo y, podríamos decir, tan «a la moda» del sombrero: una prenda que le confiere gracia y la caracteriza como una joven elegante, posiblemente en atuendo deportivo, perteneciente a la sociedad acomodada americana. El dibujo guarda semejanzas con otros realizados entonces, así como con las láminas de los álbumes: composiciones descriptivas pero sencillas, de colores luminosos, que captan con trazo ágil el pulso de la vida moderna. También puede rastrearse una conexión entre esta cabeza femenina de líneas puras y las representaciones clasicistas de la época noucentista del autor, cuyos rasgos volverían a aparecer en su pintura por un breve periodo tras su salida de Nueva York y durante su estancia en Italia.

Carmen Bernárdez Sanchís





*Constructivo con ferrocarril*, 1930. Tinta y grafito sobre papel, 21,7 x 29,6 cm.

***Constructivo con ferrocarril*, 1930.** En 1926, alentado por algunos amigos, Joaquín Torres García decide instalarse en París. Durante los seis años de su estancia en la capital francesa se integraría en el ámbito de la vanguardia internacional y desarrollaría su aportación más personal al arte y al pensamiento artístico del siglo xx, cifrada en el programa de un «universalismo constructivo», elaborando, entre 1928 y 1932, su particular versión del constructivismo pictórico. En 1930, año de realización de este dibujo, Torres García funda con Michel Seuphor el grupo de abstracción constructivista *Cercle et Carré*, aunque pronto se alejaría de él y de su discurso ortodoxo, establecido por figuras como Theo van Doesburg.

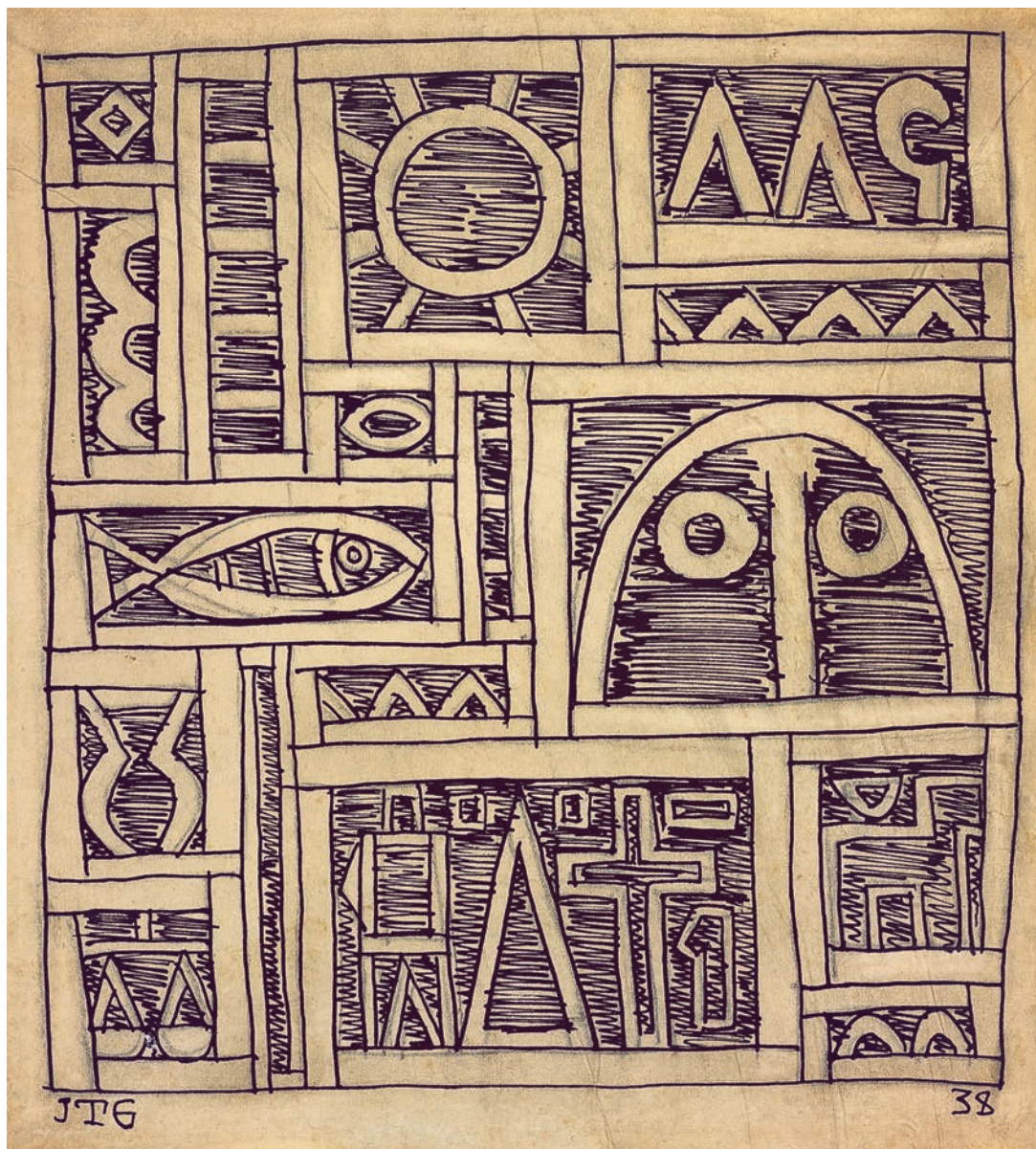
En sus cuadros de la etapa constructivista en torno a este año encontramos dos líneas diversas y dos géneros de obras. Por una parte, los «constructivos» más estrictos, que alojan, dentro de una retícula, el repertorio de pictogramas que el artista había concebido para forjar un lenguaje simbólico universal que permitiera una síntesis de figuración y abstracción. Pero, en otro grupo de cuadros y dibujos constructivos, advertimos un talante más marcadamente figurativo y escuchamos un eco, aunque sea lejano, de etapas anteriores de la trayectoria del artista: los ritmos sincopados de la

vida de la ciudad que Torres García había plasmado a lo largo de los años veinte en sus pinturas centradas en la agitación de las calles y el puerto de Nueva York. A este grupo pertenece *Constructivo con ferrocarril*, que aparece como una síntesis de la vida urbana. Los elementos pictográficos se organizan en bandas superpuestas, al modo de las pinturas murales egipcias. Las distintas franjas dialogan entre sí como diversas «voces»; véase, por ejemplo, el contrapunto entre el ferrocarril que avanza hacia la izquierda y el carro tirado por caballos que marcha en sentido contrario.

Aunque la cuadrícula constructivista está presente, la organización de los elementos no puede reducirse a ella, sino que se somete más bien a una composición en escalera. Semejante composición escalonada —que puede ponerse en relación con el perfil de *ziggurat* y las líneas quebradas características del estilo decó— es una pauta mucho más dinámica que la cuadrícula mondrianesca. Por otra parte, hay que recordar que la escalera —de mano— era uno de los pictogramas que, en la producción de Torres García de esta época, simbolizaba el tránsito de un mundo a otro, el ascenso desde lo prosaico de la vida cotidiana hasta la esfera de un espíritu universal.

Guillermo Solana





*Arte constructivo*, 1938. Tinta china y grafito sobre papel, 20 x 18 cm.

**Arte constructivo, 1938.** En 1938, Joaquín Torres García había configurado ya plenamente su «universalismo constructivo», una propuesta personal que aunaba elementos del constructivismo, el neoplasticismo y el surrealismo. Desde 1934, y tras una estancia en Madrid el año anterior, él y su familia vivían en Uruguay. Durante los años treinta había fraguado en su obra la abstracción geométrica y, como fundador de *Cercle et Carré*, defendía un arte purista, riguroso y racional. Sin embargo, buscaba una obra que abarcara también el simbolismo, los aspectos metafísicos y ciertos elementos procedentes del mundo del subconsciente. Su aspiración era un arte que funcionara como lenguaje universal e integrara las geometrías abstractas y los arquetipos y anhelos de la humanidad, representados por figuras esquemáticas.

En este dibujo se aprecian las características de su pro-

puesta, que al regresar a Uruguay se enriqueció con símbolos procedentes del sustrato cultural prehispánico e incidió con mayor intensidad en los elementos metafísicos. Destaca la estricta ortogonalidad y bidimensionalidad, rasgos de ascendencia constructivista que Torres García desarrolló en sus peculiares esquemas de cuadrados y rectángulos desiguales y trazados a mano alzada, evitando así las fórmulas asépticas e impersonales de la abstracción geométrica más rigurosa. La estructuración parte de verticales y horizontales, que se convierten en una especie de celdas contenedoras de signos. Torres García expuso teóricamente estos postulados en sus numerosos textos y a través de su importante labor docente, desde su primer libro escrito en Montevideo, *Estructura*, hasta la fundación del Taller Torres García en 1943.

El artista genera un lenguaje de signos gráficos que com-

bina y asocia de distinta manera en sus obras, pero que no han de interpretarse como mero vocabulario, sino como entidades plásticas que reclaman la actividad imaginativa. También desarrolló un lenguaje cifrado propio, al que pertenecen los grafismos de la esquina superior derecha de esta composición, posiblemente correspondientes a las siglas AAC (Asociación de Arte Constructivo), que aparecen también en algunas obras de sus alumnos del taller.

El dibujo, trazado a pluma y tinta sobre una base de lápiz, presenta un sombreado mediante rayados siempre horizontales que sugieren dos planos. Está relacionada con el Monumento cósmico del Parque Rodó de Montevideo, realizado en piedra entre 1937 y 1938, y que fue reproducido en la portada de la revista *Removedor*, del Taller Torres García, como homenaje póstumo, y editado como tarjeta publicitaria del Museo Torres García, también en Montevideo. Los signos que incluye hacen referencia a la idea del Hombre Universal, representado en

el rectángulo central de la parte inferior, junto a la cruz, el triángulo y el número uno, símbolos relacionados, respectivamente, con la condición espiritual y racional del ser humano. Aparecen el sol, el pez y el jarrón, así como otros signos asociados, en forma de escalera y de ondas. Introduce además la balanza, el animal y, sobre todo, dedica uno de los recuadros más grandes a la enigmática representación de la Tierra en forma de semicírculo con grandes ojos redondos. Se trata de una Pachamama, la Tierra en la tradición andina preincaica. Esta misma imagen será realizada en maderas ensambladas y pintadas en 1944, e instalada en el jardín de la residencia del artista en Montevideo, junto a otras dos figuras totémicas, las de *Idea* y *Padre Inti*. La presencia de todos estos símbolos expresa los planos intelectual, espiritual y físico, cuya conjunción hace posible al ser humano su existencia en el cosmos y su relación con la tierra.

Carmen Bernárdez Sanchís

## Biografía

**Joaquín Torres García** (Montevideo, 1874-1949).

Nacido en Uruguay, en 1891, Joaquín Torres García se trasladó con su familia al lugar de origen de sus padres, Mataró. Allí, tras sus inicios autodidactas, empezó a asistir a la Escuela de Artes y Oficios. Cuando, en 1892, se mudaron a Barcelona, Torres García ingresó en la Llotja, donde coincidió con Joaquim Mir, Joaquim Sunyer e Isidre Nonell, entre otros, y recibió el influjo del impresionismo francés. Al año siguiente se incorporó al Cercle Artístic de Sant Lluc.

A partir de 1894 participó en las Exposiciones Generales de Bellas Artes, en la sección extranjera. Pronto comenzó a trabajar en la ilustración de libros y el diseño de carteles, a la vez que entabló amistad con artistas importantes de la Barcelona del momento, como Manolo Hugué, Ramón Pichot, Sebastià Junyent, los hermanos Sunyer o Picasso.

En 1901 empezó a pintar al fresco, participando en una dinámica de trabajo en grupo con pintores, músicos, escultores y poetas. Afirmó su concepción idealista del arte en el artículo «Augusta et Augusta», de 1903. Trabajó con Gaudí en la Sagrada Familia y en la reforma de la catedral de Palma de Mallorca. En 1904 consiguió sus primeros encargos de decoración mural para la iglesia de San Agustín de Barcelona y para la de la Divina Pastora en Sarrià. Un año después ya es patente en su obra la evolución hacia el planismo, en la línea de creadores como Puvis de Chavannes. En 1907 comenzó su labor docente en la escuela del Mont d'Or de Barcelona y Tarrasa.

Integrado en el grupo de intelectuales catalanes liderados por Eugenio d'Ors, en 1911, por mediación de éste y otros escritores y artistas del noucentisme, recibió el encargo de parte de la decoración del palacio de la Generalitat, donde realizó ventanales y pinturas murales representando una mítica Arcadia con figuras clásicas, hoy desaparecidas. En esa época defendió el noucentisme en escritos como «Notes sobre art» (1913) y «Diàlegs» (1915).

A partir de 1915, su obra empezó a acusar el influjo de las vanguardias, al tiempo que entraba en contacto con los pintores Rafael Barradas o Robert Delaunay. Hacia 1920 partió hacia Nueva York, pasando por París, después de que fracasara la pequeña industria de juguetes que iniciara en 1918. Aunque su etapa allí fue muy interesante, ante la falta de ingresos, Torres García se trasladó a Italia, donde se dedicó de nuevo al negocio de los juguetes. En 1926 marchó a París, y allí conoció a Theo van Doesburg, con quien iniciaría una extensa colaboración. También participó en la fundación del grupo Cercle et Carré.

En 1932, de vuelta a España, se instaló en Madrid, para después trasladarse a Montevideo, donde en 1933 fundó la Asociación de Arte Constructivo. Entre 1936 y 1943 publicó la revista *Círculo y Cuadrado*. En 1944 abrió el Taller Torres García para instruir a los artistas jóvenes en las ideas y técnicas constructivistas. Ese mismo año publicó *Universalismo constructivo*, su obra teórica más importante.

Noemí de Haro



Las salas de Calcografía Nacional, en la Real Academia de Bellas Artes de San Fernando, acogen hasta el 22 de enero de 2012 la exposición *Una imagen de España. Fotografos estereoscopistas franceses (1856-1867)*. Esta muestra, comisariada por Carlos Sánchez Gómez y Javier Piñar Samos, presenta la visión de España que difunden a mediados del siglo XIX tres fotógrafos –Joseph Carpentier, Ernest Lamy y Jean Andrieu– y dos editores franceses, Gaudin Frères y Ferrier-Soulier.

Del 25 de noviembre de 2011 al 22 de enero de 2012. Calcografía Nacional, Real Academia de Bellas Artes de San Fernando, Alcalá13. Madrid.

Autora: **Casilda Ybarra**

La modalidad estereoscópica, surgida desde los comienzos de la fotografía aprovechando los avances técnicos que permitieron crear imágenes multiplicables, ha sido escasamente estudiada en nuestro país, donde la bibliografía específica y las exposiciones sobre el fenómeno apenas han llegado al público general. La exposición y catálogo que le acompaña representan, por tanto, una importante aportación al estudio de la fotografía en España y se enmarcan dentro de los esfuerzos de FUNDACIÓN MAPFRE por la creación de contenidos de rigor científico y su acercamiento a una audiencia cada vez más amplia. En relación a la historia de la fotografía, el año pasado se presentó en Segovia la exposición *José Regueira. Panorámicas de Madrid (1919-1930)*, y años antes FUNDACIÓN MAPFRE desarrolló el proyecto *Ciudades con Luz*, en colaboración con el Instituto del Patrimonio

# Una imagen de España

## Fotógrafos estereoscopistas



I.P. Cotts, Sutton & Son, Sheffield. Achromatic Stereoscope. Visor de sobremesa con pie de madera torneada, ca. 1855-1860. Colección Agustí Moral.

Histórico Español del Ministerio de Cultura, que rescató fotografía histórica de Sevilla, Segovia, Murcia y Cartagena. La estereoscopia consiste en el fenómeno óptico por el que se obtiene una visión en relieve a través de la observación de dos imágenes planas casi idénticas unidas, solamente diferenciadas por una pequeña desviación de perspectiva, similar a la que existe entre los dos ojos del ser humano, y un aparato que permite fusionar la vista de las dos imágenes, que dan como resultado la observación en tres dimensiones. Existen investigaciones previas –Leonardo da Vinci (1452-



Joseph Carpentier: *Plaza del Campillo*. Granada, 1856. Colección Carlos Sánchez.





Ernest Lamy. Fuente y plaza de Antón Martín. Madrid, 1863. Colección F.B.S.

## franceses (1856-1867)

1519) o Johannes Kepler (1571-1630)—, pero no será hasta 1838 cuando el inventor británico Charles Wheatstone (1802-1875) presente ante la Royal Society de Londres sus conclusiones y demuestre que, al mostrar dos imágenes planas de un objeto tal como aparece ante cada ojo, el proceso de visión los fusiona y se obtiene la sensación tridimensional de la imagen del objeto. Para poder verificar su hipótesis Wheatstone diseñó un aparato, al que llamó *stereoscope*, que facilitaba a un ojo no entrenado la visión en relieve de imágenes planas.

A partir de aquí no es de extrañar que la fotografía, nacida oficialmente un año después, en 1839, se aplicara enseguida al recién estrenado invento, que hasta entonces experimentaba con imágenes de dibujos geométricos. El nacimiento de la fotografía respondía al claro deseo del hombre de producir imágenes idénticas a la realidad. La estereoscopia contribuía de manera determinante a estas aspiraciones al facilitar la visión tridimensional. Por esta razón encontró pronto en la fotografía su mejor aliada y, si bien fueron numerosos los intentos para dar salida co-



El Museo y la iglesia de San Jerónimo. Madrid, ca. 1857. Gaudin Frères Editores. Colección F.B.S.



Puerta del Mar. Barcelona, ca. 1857. Gaudin Frères Editores. Colección Carlos Sánchez.



Vista del valle del Eresma. Segovia, ca. 1857, Ferrier - Soulier Editores. Colección F.B.S.

mercial a la fusión de ambos inventos, no será hasta 1851 que se produzca la divulgación definitiva de la fotografía estereoscópica, cuando la reina Victoria de Inglaterra, durante su visita a la exposición universal de 1851 en el Crystal Palace de Londres, mostrara un extraordinario interés por el fenómeno.

A mediados del siglo XIX se habían experimentado ya algunos avances fundamentales en la fotografía gracias a la obtención de negativos de colodión húmedo que permitían crear copias hasta el infinito. Esto supuso un importante abaratamiento de los costes de producción y, por tanto, la mayor accesibilidad económica del nuevo invento. La estereoscopia se benefició de estas circunstancias y rápidamente surgieron numerosas empresas especializadas para aprovechar las oportunidades de un mercado en plena expansión. En estos años centrales del siglo XIX la literatura de viajes vivía su época de máximo esplendor y España era un destino imprescindible. Desde 1830 numerosos grabadores y dibujantes habían realizado expediciones por el país con el objetivo de plasmar aquello que consideraban más característico de la cultura, los paisajes o las gentes, e ilustrar los libros que tanto éxito tenían entre los «turistas en casa» de Europa. Autores como David Roberts, John Frederick Lewis o Nicolas Chapuy forjaron la visión romántica sobre España, una visión llena de acentos sobre su pasado musulmán y el orientalismo; su atraso económico e industrial tan lejos del efecto homogeneizador de la revolución industrial en otros lugares; o sus tipos populares como toreros, bandoleros o cigarreras. Las primeras expediciones de fotógrafos en España continúan la tradición romántica, y buscan las mismas perspectivas y rincones, los mismos monumentos y ciudades así como similares personajes y tradiciones.

En este contexto, la recién surgida fotografía estereoscópica



Vista del Alcázar y de la catedral. Toledo, ca. 1857. Ferrier - Soulier Editores. Colección Carlos Sánchez.

pronto se reveló como un medio idóneo para la visualización de ciudades, paisajes y monumentos ya que estas composiciones potenciaban especialmente la sensación de la tercera dimensión. A partir de aquí, la divulgación y el éxito comercial atraen a España a numerosos fotógrafos y casas editoriales en busca de las mejores tomas de nuestra geografía y ciudades.

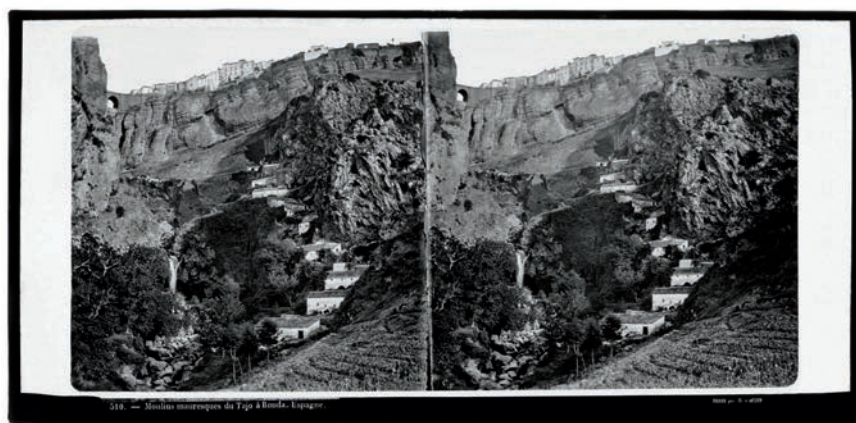
*Una imagen de España* aborda por primera vez la producción estereoscópica sobre España de tres autores y dos editores franceses, contextualizando su trabajo en una época de cambios y avances industriales, muy diferente al estancamiento de décadas anteriores y con el ferrocarril como medio determinante en el diseño de la ruta. Así la producción se centra en las ciudades más accesibles, en la toma de vistas generales de ciudades desde puntos elevados, en la representación de puertas y puertos urbanos, los caminos del viaje o los edificios de poder público. Por otro lado, la exposición nos demuestra que existen aun muchas similitudes entre la mirada de estos autores y la de los románticos, que también buscaron el monumentalismo, el pasado musulmán o idénticas perspectivas.

El discurso expositivo se articula en tres secciones: el contexto del viaje artístico por España, la introducción de la modalidad estereoscópica y un amplio apartado sobre la visión de España de los cinco autores dividido según la temática abordada: vistas generales de ciudades, puertas y puertos, paisajes y caminos y transformaciones urbanas. La muestra acierta en plantear un esquema de contenidos que permite al espectador adentrarse en la España de mediados del siglo XIX y comprender cómo la fotografía estereoscópica participó de modo definitivo en la divulgación de la imagen de nuestro país en el exterior. Asimismo, las fotografías expuestas recuperan la memoria de numerosos





*Vista de la Alhambra y del Generalife. Granada, ca. 1857. Ferrier - Soulier Editores. Colección Carlos Sánchez.*



*Molinos moriscos del Tajo. Ronda, ca. 1857. Ferrier - Soulier Editores. Colección F.B.S.*

## La exposición demuestra similitudes entre la mirada de estos autores y la de los románticos que buscaron el pasado árabe, los monumentos e idénticas perspectivas

espacios urbanos, muchos de ellos profundamente transformados o desaparecidos en nuestros días.

Como hemos indicado antes, la fotografía estereoscópica en España ha sido un tema escasamente estudiado y por ello la exhibición de estos materiales se convierte en un reto museográfico. Por un lado, el pequeño tamaño de los originales, cartulinas de 8 x 17 cm aproximadamente que contienen las dos imágenes necesarias para poder observar la tercera dimensión, resulta un formato poco apropiado para su exposición. Asimismo, el objetivo de la muestra de acercarnos a la visión de la España decimonónica no hubiera sido posible mostrando solamente las pequeñas imágenes de los pares estereoscópicos. Por ello, una selección cuidadosa de ampliaciones fotográficas procedentes de los originales permite al espectador acercarse al contenido, a esa imagen de España, por encima del medio utilizado. Junto a varias de estas copias se expone la imagen original doble de la que procede de manera que se contextualiza y explica la relación entre ambas.

Por otro lado, no hemos de olvidar las limitaciones lógicas que plantea realizar una exposición sobre fotografía estereoscópica utilizando los medios convencionales de exhibición. Si el objetivo de esta modalidad era la visión en relieve ¿tiene sentido mostrar este repertorio de imágenes planas? Como se ha señalado antes, el discurso de los comisarios ha priorizado el contenido visual por lo que la modalidad de visualización y técnica estereoscópica han servido para ilustrar el contexto histórico y social que produjo las imágenes.

Aun así la exposición finaliza con varios visores estereoscópicos modernos que permiten experimentar la tercera dimensión en la observación de imágenes planas a la vez que cuenta con varios ejemplares de cámaras fotográficas y visores de la época.

La exposición *Una imagen de España* presenta además varias aportaciones al campo de la historia de la fotografía y urbanismo de nuestras ciudades. Conviene destacar el panorama de Madrid de mediados del siglo XIX, una vista circular prácticamente completa, elaborada por Carpentier a partir de distintas tomas desde la antigua torre de la Iglesia de Santa Cruz; o la presencia de una de las escasas imágenes conocidas de la Puerta de Recoletos de Madrid, también tomada por Carpentier, que se situaba en la actual Plaza de Colón y fue derribada en 1859. Por último, una carta de Charles Clifford dirigida a la Société française de photographie en junio de 1858 documenta que el fotógrafo se encontraba de viaje por España realizando imágenes estereoscópicas para los editores Ferrier-Soulier y con ello se muestra la difícil tarea de identificación de la autoría de muchas de estas imágenes.

En los próximos años esta exposición, que ahora acoge la Real Academia de Bellas Artes de San Fernando, viajará por tres ciudades españolas, Salamanca, Sevilla y Pontevedra, al igual que lo hicieron los autores de las fotografías, en un recorrido que si bien a mediados del siglo XIX supuso una importante difusión de la imagen de nuestras ciudades en el exterior, ahora vuelve a nosotros para mostrarnos un pasado muchas veces olvidado. ■





# Luz verde a la

La transformación de nuestra sociedad hacia un modelo de desarrollo sostenible ya está en marcha. La necesidad de construir un nuevo modelo de crecimiento que facilite una economía verde e inclusiva es un hecho y, sin embargo, todavía son muchas las preguntas que no encuentran respuesta: ¿es posible pensar en desarrollo sin crecimiento?, ¿qué caminos nos podrían llevar a niveles más sostenibles de producción y consumo?

A día de hoy, la palabra sostenibilidad es considerada más una realidad que un sueño, necesitamos ser sostenibles para ser viables. Esta idea, a pesar de ser muy clara es también muy compleja de ejecutar y, por ello, países, instituciones y expertos de múltiples campos trabajan para buscar soluciones que permitan el desarrollo de la sociedad de manera que el impacto para el medio ambiente sea el menor posible.

Para que estas iniciativas tengan un impacto real el compromiso global no es solo deseable, sino necesario. Para ello la ONU creó en 1992 una Comisión que convoca periódicamente encuentros para la reflexión conocidos como Cumbres de la Tierra. La agenda de la sostenibilidad tiene en el verano de 2012 una cita importante con la próxima Cumbre de la Tierra Rio+20 que se celebrará en Rio de Janeiro, coincidiendo con el décimo aniversario de la Cumbre celebrada allí, y de la que se obtuvieron significativos resulta-



# sostenibilidad

dos en términos de compromiso con el medio ambiente de los países firmantes.

Además, ya se celebran encuentros y reuniones que pretenden allanar el camino hacia la sostenibilidad real haciendo propuestas que transformen las intenciones en medidas concretas. Uno de ellos es el Encuentro Iberoamericano de Medio Ambiente (EIMA), un foro de diálogo entre profesionales relacionados con el desarrollo sostenible. FUNDACIÓN MAPFRE participó como una de las organizadoras junto a la Fundación Conama y la Fundación Getulio Vargas.

**Consenso en los objetivos pero divergencias en la aplicación.** A nadie se le escapa que el desarrollo sostenible está estrechamente ligado a la economía, de ahí que nuevos conceptos que combinan ambos términos, como el de eco-

nomía verde, se utilicen cada vez con más frecuencia. Los objetivos de esta nueva economía en clave de sostenibilidad parecen estar bastante consensuados. Las divergencias entre los diferentes agentes surgen a la hora de establecer modelos y prioridades.

Luis M. Jiménez Herrero, Director del Observatorio de la Sostenibilidad en España, apunta en este sentido la importancia de entender la sostenibilidad como el conjunto de interrelaciones entre los procesos ambientales, económicos y sociales. Especialmente desde el sector público la economía verde se ve como una política únicamente medioambiental y se pierde así la ventaja estratégica de una planificación integrada.

Las empresas también juegan un papel vital en la construcción de este nuevo modelo de producción y desarrollo. Durante su participación en el EIMA, Caio Magri, Geren-



## España y América Latina se unen para buscar soluciones

**Un buen ejemplo** de los esfuerzos que se realizan por buscar la colaboración a nivel internacional es el Encuentro Iberoamericano del Medio Ambiente (EIMA) que ha celebrado recientemente su octava edición y cuenta, en su organización y desarrollo con la colaboración de FUNDACIÓN MAPFRE.

Este foro de debate, que se celebró a mediados del mes de octubre en Brasil, se dirige a profesionales procedentes de todos los agentes implicados en el desarrollo sostenible para potenciar el intercambio de información, experiencias y conocimiento, con el fin de avanzar en un nuevo modelo de desarrollo. Durante cuatro días se desarrollaron cuatro ejes temáticos: economía verde, energía, agua y ciudades.

En esta edición, FUNDACIÓN MAPFRE lideró el área de ciudades con el foro «Planeando Ciudades Sostenibles», en el que se reflexionó sobre la importancia de los núcleos urbanos en el desarrollo futuro. Fernando Camarero, Responsable de Medio Ambiente del Instituto de Prevención, Salud y Medio Ambiente de FUNDACIÓN MAPFRE, hizo una aproximación al concepto de ciudad sostenible y una llamada al compromiso y la participación internacional para la construcción de este nuevo modelo.



Sesión plenaria del octavo Encuentro Iberoamericano de Medio Ambiente (EIMA8).



## «A pesar de la crisis, numerosas empresas incorporan

te de Políticas Públicas del Instituto Ethos de Empresa y Responsabilidad Social, apuntaba que las 50 compañías más grandes del mundo tienen una facturación mayor que la de 150 países. La gran capacidad del sector privado no puede quedar al margen de este esfuerzo por el cambio que se lleva a cabo a nivel global y en muchas ocasiones su compromiso es cuestionado.

Sin embargo, a pesar de que atravesamos un contexto financiero adverso, Luis M. Jiménez Herrero pone de manifiesto que «muchas empresas están incorporando la sostenibilidad como parte de su estrategia corporativa y están invirtiendo más y adquiriendo más compromisos que en época de bonanza económica».

Ricardo Voltoloni, periodista y consultor, comparte esta visión de la realidad y afirma que la transformación hacia un modelo sostenible será difícil de impedir. La escasez de recursos no es solo un problema que afecta al futuro del planeta, también afecta al presente de las compañías haciendo inevitable una reestructuración del mercado en favor de procesos ecoeficientes que disminuyan el consumo de materia y energía así como la generación de residuos.

Según un informe elaborado por el Ministerio de Medio Ambiente, que analizaba la «Huella Ecológica como elemento de valoración integrada de la sostenibilidad del desarrollo», en España consumimos y contaminamos más del doble de la capacidad bioproductiva del nuestro territorio. El futuro modelo de desarrollo no debe ignorar que los recursos naturales son finitos y que los impactos negativos generados, tales como la contaminación, la deforestación o la emisión de gases de efecto invernadero, deben ser incluidos en la contabilidad de la empresa como parte de su actividad. La crisis ecológica unida a la actual crisis económi-





## la sostenibilidad como estrategia, invierten más en ella y adquieren mayor compromiso»

ca, política y social, nos enseña que la sostenibilidad es la única respuesta, Luis M. Jiménez Herrero.

**Planeando ciudades sostenibles.** Hace tan solo unas semanas el número de habitantes del planeta alcanzó la cifra de 7.000 millones de personas y aproximadamente el 50 por ciento de la población vive en las ciudades. Los núcleos urbanos reciben una parte importante del impacto generado por nuestra actividad y, en la actualidad, gran parte de las políticas urbanas están lejos de poder considerarse prácticas sostenibles.

A primera vista, puede parecer contradictorio destacar la relevancia de un nuevo modelo urbano en un contexto en el que la perspectiva internacional domina las decisiones políticas y económicas. Sin embargo, Antonio Guzmán, Director General del Instituto de Salud, Prevención y Medio Ambiente de FUNDACIÓN MAPFRE, explica que ahora más que nunca es necesario construir un nuevo modelo urbano que consolide los principios del desarrollo sostenible en el propio entorno y que ésta sea la actitud dominante tanto a nivel local como global.

La batalla por la sostenibilidad se juega en las ciudades gran parte de su futuro, y en España de manera muy especial, porque el modelo de crecimiento llevado a cabo en nuestro país ha sido muy intensivo y, por tanto, ha generado un gran impacto a nivel medio ambiental y social. Luis M. Jiménez Herrero llama la atención sobre el siguiente dato: «del año 2000 al 2006 la tasa de artificialización ha sido de 3,5 hectáreas a la hora, aproximadamente. Es decir, más de tres campos de fútbol eran construidos en ese tiempo». Además, en su reflexión sobre el futuro de la ciudad, Jiménez Herrero explica que cada núcleo urbano tiene un metabolismo

propio, es decir, un flujo de importación de recursos y generación de residuos concreto, que debe ser gestionado de manera integrada y no por compartimentos estancos.

La participación y la colaboración ciudadana adquieren especial interés en este terreno. Javier Maroto, Alcalde de Vitoria, explicó durante su intervención en la última edición del EIMA que «el gran desafío es hacer que cada habitante se preocupe por el destino de los residuos de su propio consumo». Vitoria ha apostado fuerte por convertirse en una ciudad que apuesta por 'la marca verde' como sello de identidad y este esfuerzo se ha visto premiado con su designación como Capital Verde Europea 2012, una iniciativa creada por la comisión europea para dar a conocer los esfuerzos de las ciudades europeas para hacer frente a los problemas ecológicos.

La información y la transparencia juegan un papel esencial en la consecución del compromiso ciudadano. Para lograr este mismo fin, Luis Jiménez Herrero señala la importancia de establecer un sistema de incentivos que vayan desde la persuasión moral, la educación, hasta la aplicación de medidas fiscales tanto negativas como positivas. Las nuevas tecnologías también pueden convertirse en un gran aliado, tanto para conectar con los ciudadanos como para hacer que las actividades del día a día sean más eficientes y prácticas. Nuestra forma de relacionarnos con el planeta debe cambiar a todos los niveles y adaptarse a dos circunstancias: la capacidad bioproductiva del planeta y a la realidad de vivir en un mundo globalizado. Por lo tanto, a la máxima piensa en global, actúa en local debe unirse otro argumento: actúa en global. El semáforo de nuestro camino a la sostenibilidad está en verde, este es el momento de comprometerse para actuar. ■

# La seguridad vial laboral en la agenda de Europa

Las cifras de siniestralidad vial relacionada con el trabajo están en alerta roja. Uno de cada diez accidentes laborales es un accidente de tráfico, una realidad que afecta directamente a cerca de 65.000 personas al año en España y que provoca 264 muertes anuales. Numerosos expertos europeos se han reunido recientemente en Madrid para unir fuerzas y proponer soluciones para que los desplazamientos entre el domicilio y el trabajo sean cada vez más seguros.

Autora: **Nuria del Olmo** Fotos: **Alberto Carrasco**







Uno de cada diez accidentes laborales es un accidente de tráfico. Esta realidad afecta directamente a cerca de 65.000 personas al año en España –179 al día– y provoca 264 muertes anuales –5 cada semana–, según datos de FUNDACIÓN MAPFRE correspondientes a 2010. En concreto, el 35 por ciento de los accidentes mortales en el trabajo se debe a un siniestro producido en la carretera. Estas son algunas de las cifras que se han presentado recientemente en Madrid en el transcurso de la Jornada Internacional PRAISE, en la que han participado expertos de seguridad vial laboral de toda Europa, con el objetivo de facilitar el intercambio de buenas prácticas entre las empresas, analizar las iniciativas que más éxito están teniendo a la hora de concienciar a las organizaciones, e investigar en profundidad las causas que provocan los accidentes laborales para poder contribuir a su prevención. En concreto, de los 600.000 accidentes laborales que requirieron baja médica en 2010, 76.000 se produjeron *in itinere*, es decir, durante el trayecto al trabajo o en el regreso al domicilio. Durante la jornada laboral, el porcentaje de accidentes que responden a un siniestro al volante se reduce al 8,3 por ciento. Si bien los hombres sufren un mayor número de accidentes *in itinere* que las mujeres (52 por ciento, frente a 48) el porcentaje de incidencias es mayor en ellas. Entre los siniestros que se producen durante la jornada laboral, predominan los que sufren los hombres jóvenes que trabajan en el sector servicios. Se estima que en la Unión Europea, el 40 por ciento de los accidentes de trabajo mortales son accidentes de tráfico, un porcentaje que se incrementa si se incluyen los accidentes

*in itinere*, aquellos que se producen en el trayecto de casa al trabajo o viceversa. Para prevenirlos, Julio Laria, Director General del Instituto de Seguridad Vial de FUNDACIÓN MAPFRE, recomienda, entre otras medidas, trabajar en la formación de los grupos de mayor riesgo como motoristas, conductores de furgonetas y de todoterreno e implantar planes de movilidad en la empresa «para que los empleados conozcan los principales aspectos de la seguridad vial en el ámbito laboral, utilicen las rutas más seguras en sus desplazamientos y adopten las medidas necesarias».

**Buenas prácticas.** Las empresas españolas apuestan cada vez más por la seguridad vial y son las que más medidas han incorporado en los últimos años para reducir la siniestralidad vial vinculada al trabajo. Así lo cree María Ángeles García, Gerente de Prevención de Riesgos del Grupo Uralita, una empresa en la que trabajan 3.000 personas que se benefician de un plan de movilidad con medidas específicas en función del medio de transporte que utilizan para llegar al trabajo. 3M Iberia también es un buen ejemplo. La empresa, con 652 empleados en España, no solo se ha comprometido a reducir un 25 por ciento los acci-

dentes de tráfico ocurridos durante la jornada laboral en 2010, sino también a reducir un 20 por ciento los incidentes relacionados con el tráfico en carretera y ciudad de los 260 empleados con coche de empresa. Entre las prácticas más habituales destacan los cursos de conducción preventiva, obligatorios para directivos y comerciales de la compañía. Como dato curioso, en Reino Unido, 3M exige a sus trabajadores no atender llamadas telefónicas en el coche y no llamar a compañeros si creen que pueden estar conduciendo. Su campaña 'Put it down', difundida a través del portal interno, lanza el siguiente mensaje: «Queridos empleados, queremos que vengáis mañana. Si os subís al coche, apagad el móvil. Os valoramos». Alsa también está entre las empresas españolas más punteras en políticas de seguridad vial. Dentro de su programa 'Eliminando Riesgos', la compañía apuesta por la formación continuada de sus 7.000 empleados en todo el mundo y la seguridad, a través de inspecciones periódicas de mantenimiento de sus 2.500 vehículos. Su Director de Seguridad Corporativa, Miguel Muñoz, también considera clave que la multinacional lleve a cabo evaluaciones de riesgo, auditorías de se-

guridad, análisis de la siniestralidad por rutas, investigación de los accidentes de tráfico y controles específicos para revisar el consumo de alcohol y drogas de sus empleados, «una medida difícil de implantar, pero que está dando muy buenos resultados».

Pedro Calvo, Concejal del Área de Gobierno de Seguridad Vial del Ayuntamiento de Madrid, que clausuró la jornada PRAISE, celebrada el pasado 23 de noviembre en la sede de FUNDACIÓN MAPFRE, destacó la necesidad de colaboración entre la Administración, las empresas y los ciudadanos para que la movilidad urbana sea lo más segura y sostenible posible. «Solo en la Comunidad de Madrid —dijo— entran y salen unos 5 millones y medio de personas, que utilizan como medio de transporte el coche, tren, metro, autobús y el avión». El 9,8 por ciento del total de accidentes laborales con baja registrados en la Comunidad de Madrid en 2010 corresponden a accidentes de tráfico, de los que el 70 por ciento fueron *in itinere* y el 30 por ciento en jornada laboral. Ante estas cifras, Calvo defendió la necesidad de seguir desarrollando (sigue en pág. 48)

## CONSEJOS CLAVE. Seguros al volante

**Alcohol.** Cerca del 33 por ciento de los accidentes con víctimas mortales se deben a los efectos del alcohol en la conducción. Es, por tanto, la causa que más incidencia tiene en la accidentalidad. Las empresas son cada vez más exigentes, especialmente si se tiene coche de empresa. Sufrir un accidente en situación de embriaguez con coche de empresa puede justificar el despido.

**Carretera.** Antes de salir es conveniente planificar el itinerario, la ruta más idónea y la carretera que presente mayor seguridad. Si se utiliza GPS, es conveniente manipularlo antes de poner el coche en marcha.

**Horarios.** Ponerse una hora fija de llegada es un error que se comete habitualmente, ya que si ve que ésta no se cumple, incrementará las conductas de riesgo, especialmente en relación a la velocidad y los adelantamientos.

**Mecánica a punto.** Es imprescindible revisar las luces, correas, amortiguadores, frenos y neumáticos periódicamente.

**Momentos de riesgo.** Son especialmente peligrosos los kilómetros finales, cuando ya se está muy cerca del lugar de destino. Ello se debe fundamentalmente a la acción acumulada de la fatiga.

**Tecnología ¿a favor o en contra?** Hablar por el teléfono móvil sin manos libres y manipular el GPS mientras se conduce multiplica por tres el riesgo de sufrir un accidente. Está demostrado que el conductor se desconcentra y se distrae. Los expertos recomiendan apagar el teléfono y no encenderlo hasta que el coche esté parado.





# «La seguridad laboral vial es una responsabilidad de todos»

**PERE NAVARRO.** Director General de Tráfico

El actual Director General de Tráfico asegura que el desafío para las empresas debe pasar por incorporar la cultura de la seguridad vial, una inversión que interesa a todas las partes.

**Habla usted de que la seguridad laboral vial es una responsabilidad de todos, ¿cómo se deben involucrar instituciones, empresas y empleados para que sea una realidad?**

—Sí, es una responsabilidad de todos y una inversión, porque todos ganan. Siempre recalco la idea de que para que funcione hay que convencer; nunca obligar; de que se trata de una buena práctica, que interesa a todos. Para ello hay que empezar por lo más importante, que es incorporar la cultura de la seguridad vial a las empresas. Los conductores deben darse cuenta de que no están solos en la carretera, que tienen que pensar en la seguridad de los demás, que hay que cumplir unas normas. También es clave la formación, desarrollar manuales de seguridad vial de empresa, preocuparse más por cuidar la condición de las flotas, gestionar mejor los itinerarios y los horarios de entrada de los empleados, facilitar el aparcamiento e investigar los accidentes.

**¿En qué sentido es una inversión?**

—Claramente hay razones éticas, hablamos de salvar vidas, pero si utilizamos lenguaje de empresa, está demostrado que invertir en seguridad repercute directamente en la cuenta de resultados. Los accidentes impactan psicológicamente, obligan a las empresas a reorganizarse y a asumir costes e indemnizaciones importantes.

**¿Dónde está el reto de las empresas?**

—El reto está en que tienen que convertirse en organizaciones seguras y medioambientalmente correctas. El futuro está en las empresas *clean and safe* como dicen en Europa, y creo que las empresas lo saben. Es un asunto que afecta a su responsabilidad social, se lo deben a la sociedad y a sus trabajadores. Hay que cuidarles porque el activo humano es el principal activo de las empresas.

**Según las cifras, un alto porcentaje de los accidentes se producen al ir al trabajo, ¿qué medidas propone para reducir los *in itinere*?**

—Creo que es necesario unir todos los esfuerzos para reducir este tipo de accidentes, ya que de todos los que se produ-



cen, dos de cada tres tienen lugar al ir o al volver del trabajo. Además, si nos centramos en los *in itinere*, los más complejos, también resolveremos los *in misión*. Es un gran reto porque hasta hace poco tiempo el empresario no lo consideraba responsabilidad suya.

**Defiende usted la necesidad de que los conductores realicen cursos prácticos de conducción segura, ¿en qué suspenden los españoles?**

—No se trata tanto de que suspendan, sino que creemos, y de hecho así lo recomendamos, que algunos conductores deben actualizar sus conocimientos. Cuando algunas personas se sacaron el permiso de conducir no existía el ABS, ni el control de estabilidad, ni las rotondas, y por eso es necesario explicarles para qué sirven, cómo se utilizan estos dispositivos y cómo se circula por este tipo de intersecciones.

**¿Y los empleados de la DGT, reciclan sus conocimientos o en casa de herrero...?**

—Claro, hay que predicar con el ejemplo, y en la DGT, no solo los hacemos, sino que estamos promoviendo dentro de la Administración cursos de formación de conducción segura que están siendo muy bien valorados y que parece que están resultando muy útiles.

## De los 600.000 accidentes laborales que requirieron baja médica en 2010, 76.000 se produjeron durante el trayecto al trabajo o en el regreso al domicilio

(viene de pág. 46) programas de formación específica en conducción segura y ecológica y planes de movilidad, «muy positivos para las empresas». Éstos, señaló, «solucionan los atascos en las horas punta y dan respuesta a los problemas derivados del traslado de las empresas de zonas de alta densidad demográfica a zonas periféricas».

**Movilidad segura.** Europa continúa a la cabeza a la hora de fomentar una cultura de la seguridad vial, tanto en el plano legislativo como corporativo. Peter Hartzel, del Swedish Standards Institute, es uno de los impulsores de la ISO 39001, norma especializada en la gestión de la seguridad vial en el trabajo y que está previsto que entre en funcionamiento en 2012. Este nuevo reglamento consistirá en una guía básica sobre qué hacer para mejorar la prevención en este ámbito. «Se trata, según Hartzel, de un gran avance, porque por primera vez hay un interés compartido entre administraciones, empresarios, agentes sociales, trabajadores y la sociedad en general para dar a la seguridad vial la importancia que se merece». La nueva norma permitirá que, de manera progresiva, la seguridad vial esté cada vez más presente en las políticas de prevención, y progresar en materia de regulación de los accidentes viales laborales.

Uno de los colectivos más expuestos a los riesgos en la carretera es el formado por los llamados ‘trabajadores de la urgencia’. Transportistas, mensajeros y taxistas, así como bomberos y conductores de ambulancias, en su mayoría

hombres con contratos temporales, sufren altos niveles de estrés, fatiga y cansancio. Ello se debe, principalmente, a la alta exposición al ruido, la urgencia y la violencia, situaciones que también derivan en patologías cardiovasculares y otras enfermedades relacionadas con la inhalación de humos y sustancias tóxicas. Elke Schneider, responsable de la Agencia Europea para la Seguridad y la Salud en el Trabajo, con sede en Bilbao, cree que todavía queda mucho por hacer para mejorar las condiciones de seguridad de este colectivo. Para ello, «las empresas deben implicarse de verdad y fijarse en cómo lo están haciendo algunas empresas en Europa». Es el caso de Transport for London, que apuesta por mejorar las condiciones laborales de su cada vez mayor número de trabajadoras, con guarderías y horarios flexibles; Franchised Cyprus Restaurants, que cuenta con una política muy activa para prevenir la violencia y la inseguridad de los conductores de comida a domicilio, y la española Transportes Urbanos y Servicios Generales, con sede en Barcelona, que promueve mejoras en las instalaciones de las áreas de descanso y ocio para sus transportistas.

**MAPFRE: empleados seguros.** Cerca del 50 por ciento de las bajas por accidentes laborales de MAPFRE se deben a accidentes de tráfico. Según el Servicio de Prevención de la compañía, las principales causas son: incumplimiento de la normativa, distracciones, exceso de velocidad y falta de utilización de retrovisores e intermitentes. La mayoría de los accidentes de tráfico se producen los lunes a primera hora, cuando el trabajador se dirige a su puesto de trabajo, y las lesiones más habituales son esguinces y subluxaciones en la columna y el cuello. Según Elena Sanz, Subdirectora General de Recursos Humanos, «para prevenir este tipo de accidentes, MAPFRE lleva a cabo distintas acciones, entre las que destacan: programas de formación e información a los empleados; autocares de empresa que conectan diferentes centros de trabajo situados en la periferia con el centro de Madrid; realización de actividades para empleados y familiares dirigidas a promover la seguridad vial; campañas como ‘Compartir Coche’, que permite a los empleados compartir su vehículo particular para desplazarse al trabajo; y promoción de las reuniones mediante videoconferencias para reducir desplazamientos».



Elena Sanz, Subdirectora General de Recursos Humanos de MAPFRE (segunda por la derecha), durante la jornada PRAISE.



# «España trabaja de manera ejemplar la seguridad vial»

**ANTONIO AVENOSO.** Director Ejecutivo del Consejo Europeo de Seguridad del Transporte (ETSC)

Italiano de 37 años, Avenoso es una de las personas que mejor vende la marca de la seguridad vial por todo el mundo. Defiende que los países tienen que apostar por desarrollar planes estratégicos para reducir los accidentes de tráfico y que España ha realizado un gran esfuerzo en los últimos años para ir en la buena dirección. Desde la ETSC lidera el proyecto PRAISE, cuyo objetivo es prevenir las lesiones y los accidentes laborales de tráfico que se producen en el ámbito laboral. Todo un reto.

**Se estima que en la Unión Europea casi el 40 por ciento de los accidentes de trabajo mortales son de tráfico. Son cifras muy preocupantes, ¿cómo se podrían reducir?**

—La seguridad vial es responsabilidad de todos y por lo tanto tiene que ser compartida. Por una parte están las empresas, que tienen la obligación de cumplir con dos requisitos legales como son velar por la salud y la seguridad de sus empleados y asegurarse de que son capaces de cumplir con la ley. Los gobiernos también tienen su papel, que es poner en marcha mecanismos para que las empresas cumplan con estas obligaciones y ayudarles a llevarlos a cabo, y por último está la sociedad, que debe comprometerse con un comportamiento ético, responsable y solidario al volante.

**Y en España, ¿cómo cree que lo estamos haciendo? ¿Nos queda mucho para estar a la altura de suecos y holandeses?**

—En España, la seguridad vial se ha convertido en una de las principales prioridades y hay que reconocer que en los últimos siete años se está trabajando de manera ejemplar. Prueba de ello es que las muertes en carretera han descendido muy rápidamente, y España ha superado el objetivo de la UE de reducir la siniestralidad mortal en un 55 por ciento entre 2001 y 2010. Sin embargo todavía queda mucho por hacer. El riesgo de perder la vida en las carreteras españolas es dos veces mayor que en las carreteras suecas, por ejemplo.

**Los planes estratégicos de seguridad vial, según ustedes los pilares de la prevención, ¿qué deberían tener en cuenta para ser realmente efectivos?**

—Una de las medidas que más recomendamos a las empresas es que deben reflexionar sobre cómo eliminar el riesgo al volante de sus conductores, asesorándoles incluso en la compra y en el mantenimiento de su vehículo. También les indica-



mos que evalúen su conducción y que les impliquen en campañas informativas y de formación para que se den cuenta de los riesgos que suponen las distracciones al volante.

**¿Qué le parece la idea de compartir coche para ir a trabajar?**

—Compartir coche tiene múltiples ventajas para todos. Contribuye a reducir el número de vehículos en las ciudades y las horas de conducción de muchas personas. En consecuencia, disminuye la exposición al riesgo, los niveles de estrés y fatiga y el gasto de los conductores.

**¿E implantar el teletrabajo o proponer horarios más flexibles?**

—El teletrabajo también es una excelente oportunidad para reducir el tiempo de conducción, lo que incide directamente en un menor riesgo. Los horarios flexibles también permiten a la gente trabajar con mayor libertad y elegir las rutas con menos tráfico y los horarios más convenientes. Creemos que esta medida contribuye a reducir el exceso de velocidad, provocado por muchas veces por la presión de llegar al trabajo a una hora concreta.

# Latinoamérica se sube al

Un nutrido grupo de médicos, ingenieros, técnicos de seguridad y prevención procedentes de Latinoamérica han convivido durante un mes en Madrid con expertos españoles para conocer los últimos avances en los campos de la salud, la prevención y el medio ambiente. Estas 60 personas han disfrutado de una experiencia única gracias a las Becas de Formación Especializada que FUNDACIÓN MAPFRE concede desde 1985. Con el cuaderno lleno de apuntes, regresan a sus países con un sinfín de propuestas innovadoras.

Autora: **Nuria del Olmo** Fotos: **Javier Martín Romo**





# tren de la especialización



60 profesionales latinoamericanos de diversas áreas y países han disfrutado en 2011 de las Becas de Formación Especializada que, desde 1985, concede FUNDACIÓN MAPFRE. Además de recibir formación y visitar importantes empresas españolas, tuvieron ocasión de asistir al XXIV Curso Superior de Dirección y Gestión de la Seguridad Integral.



En Latinoamérica se pierden cada año cerca de 22 millones de jornadas laborales debido a accidentes de trabajo y enfermedades profesionales. Es un dato de 2004, pero que según la mayoría de los profesionales que trabajan en este campo poco ha cambiado. Es más, la impresión general es que esta cifra sigue incrementándose, en gran parte debido a la escasa interacción entre autoridades e instituciones en prevención de accidentes de trabajo, y a que no están funcionando los denominados sistemas nacionales de seguridad y salud en el trabajo, que, según la Organización Internacional del Trabajo (OIT), son el marco regulador para la aplicación de este tipo de programas. Omar Colwell, mexicano, y Yara Macêdo, brasileña, lo saben bien. Ambos son inspectores de trabajo y su labor consiste en inspeccionar los puestos e instalaciones de muchos centros en sus respectivos países, para lo que se ven obligados a visitar empresas, realizar mediciones y examinar libros y registros continuamente. Según Macedo, especializada en medicina laboral, se trata de una tarea dura debido a que todavía muchas personas trabajan en condiciones en las que se respetan muy poco sus derechos. «En Brasil realizamos un tremendo esfuerzo por combatir la esclavitud en el trabajo, por evitar algo muy frecuente como que los trabajadores contraigan deudas con los empleadores en el momento de la contratación por legalizar la situación laboral de muchas personas y para concienciar a los patrones de la necesidad de formar a sus trabajadores, de protegerles adecuadamente, y de que no usen maquinaria obsoleta. Solo así conseguiremos reducir los riesgos y los accidentes innecesarios», añade. En Brasil, entre 2006 y 2009 se produjeron más de dos millones y medio de accidentes y enfermedades del trabajo, la mayoría relacionadas con la falta de medidas de seguridad e higiene industrial.

Como ellos, ya son 1.750 los profesionales iberoamericanos, la mayoría de ellos con estudios universitarios, que se han beneficiado de las Becas de Formación Especializada que FUNDACIÓN MAPFRE convoca anualmente con el objetivo de promover la formación, el estudio y la investigación en las áreas de salud, prevención y medio ambiente. Muchos de ellos, no solo han recibido formación práctica en distintas empresas, sino que también han tenido la ocasión de asistir al XXIV Curso Superior de Dirección y Gestión de la Seguridad Integral, diseñado con el objetivo de que adquieran los conocimientos necesarios para gestionar las diferentes áreas de la seguridad dentro de la empresa, como son la prevención de riesgos laborales, patrimoniales y medioambien-

tales. También han visitado entidades de toda España, como Enresa, AENOR y más de una decena de hospitales públicos y privados, para conocer su política de gestión medioambiental y prevención de riesgos laborales, y han asistido a congresos, como el de 'Encuentro Riesgo y Trabajo', celebrado en Salamanca en el mes de octubre, donde cerca de 300 profesionales de la prevención de accidentes han analizado algunos de los temas de mayor actualidad relacionados con la seguridad y el entorno laboral. Como novedad, este año se han convocado 10 nuevas becas de formación especializada en seguros y gestión del riesgo, dirigidas a profesionales del mundo del seguro.

La estancia de Colwell y Macedo en España como beneficiarios de una de estas becas les ha permitido conocer con mayor profundidad la legislación española en esta materia y comprobar de primera mano qué acciones realizan las empresas españolas para prevenir los riesgos en el trabajo, una experiencia muy valiosa para ambos y que corro-



Omar Colwell, mexicano, Inspector de Trabajo, en uno de los cursos de formación.



## CONOCER EN PROFUNDIDAD LA LEGISLACIÓN ESPAÑOLA EN MATERIA DE PREVENCIÓN DE RIESGOS Y VER CÓMO LA APLICAN LAS EMPRESAS, ENTRE LO MÁS VALORADO DE LAS BECAS

bora que todavía queda mucho por hacer en sus países. Ambos están convencidos de que en la prevención de riesgos laborales debe existir un compromiso serio y responsable de la empresa y una fuerte concienciación por parte del trabajador para cumplir con las normas, «algo que en España hemos comprobado y que nos anima a seguir trabajando», subrayan. Además, Colwell, inspector federal del trabajo en un país donde en 2010 perdieron la vida más de 500 trabajadores por accidente laboral, especialmente en el sector industrial, servicios y construcción, cree que realizadas con eficiencia, las inspecciones tienen la capacidad de asegurar que la gente pueda trabajar de manera productiva a lo largo de toda la jornada laboral, que pueda poner en práctica todo su conocimiento, y que no tenga temores a sufrir accidentes, a desconocer las máquinas con que está operando y los riesgos que tienen las sustancias peligrosas que puedan estar manejando. Se

trata, en definitiva, de apostar por una mejor calidad de vida laboral. «Tampoco debemos olvidar el factor productividad», subraya, «ya que los países más competitivos son aquellos que tienen menores tasas de accidentes de trabajo y de enfermedades profesionales y la manera en que se gestione la seguridad y la salud en el trabajo, tiene mucho que decir en este sentido», añade.

Antonio Guzmán, Director General del Instituto de Prevención, Salud y Medio Ambiente de FUNDACIÓN MAPFRE, considera que estas ayudas, cuyo importe anual supera los 200.000 euros, representan una oportunidad excepcional para que muchos profesionales conozcan los últimos avances tecnológicos, médicos y legislativos incorporados en España e intercambien conocimientos con especialistas de primer nivel. «Estas becas, cuya primera convocatoria fue hace 26 años, han ayudado a avanzar en la formación y la especialización a un gran número de profesionales iberoamericanos, lo que sin duda ha contribuido a mejorar la calidad de vida, la salud, las condiciones de trabajo y el medio ambiente de sus países».



Yara Macêdo, brasileña, Inspectora de Trabajo especializada en medicina laboral.

**Estrés y acoso laboral.** Las empresas que favorecen el desarrollo de las competencias y capacidades de su personal y gestionan los factores de riesgo psicosocial, son las más efectivas en prevención. «Son lo que llamamos ‘organizaciones saludables’, que analizan aquellas situaciones laborales que producen malestar entre las personas, algo esencial para la prevención de muchos trastornos en la salud y que se traducen en mayor calidad y productividad del trabajo de sus empleados». Así de convencida se muestra Gisela Blanco, venezolana de 45 años, especialista en terapia ocupacional, además de psicóloga y docente en los posgrados de medicina del trabajo, higiene y salud en la Universidad Central de Venezuela. También presta apoyo asistencial y terapéutico a las víctimas de acoso psicológico de destacadas empresas de su país. Durante casi un mes en España ha tenido la oportunidad de realizar dos cursos especializados en ‘ergonomía participativa’, que consiste en investigar los factores psicosociales laborales que influyen en el comportamiento de un trabajador y que pueden desencadenar en bajo rendimiento, estrés y depresión, «una tarea que en Venezuela llevan a cabo los profesionales de la prevención y que cada vez está cobrando más importancia en las empresas». Tanto ella como María González, Jefa de Seguridad en la empre-



De izquierda a derecha: los becados Miguel Chamy, Diego Alejandro Pérez, Carlos Halke y Sebastián Urriza, en visitas a distintas empresas.

sa mexicana Plásticos Impala, también han tenido la ocasión de participar en un programa de formación exclusivo en el Instituto de Ergonomía MAPFRE en Zaragoza. En esta ciudad han conocido en qué consisten los programas ‘Ergomet’ y ‘Psicomet’, algunos de los principales métodos de evaluación en ergonomía utilizados en España, y han visto, casi en exclusiva, cómo funciona el sistema HADA, de los más innovadores en este campo, y que permite evaluar los riesgos (de tipo músculo-esquelético) que se pueden producir durante la realización de algunas tareas de la actividad laboral.

Lo que más han valorado de todo este programa es ponerse al corriente de la normativa, especialmente en lo que se refiere a ergonomía, y aprender a realizar evaluaciones de movimientos repetidos, algo muy frecuente en las empresas del sector industrial para las que trabajan. También han aprendido a implantar medidas concretas dirigidas a redistribuir los espacios de trabajo y establecer tiempos de descanso para una adecuada recuperación en las cadenas de montaje.

Para Miguel Chamy, chileno de 36 años, y Diego Alejandro Pérez, colombiano de 31, también es el primer viaje a España y la primera beca de formación que reciben de una entidad española. Como consultor en prevención de riesgos del Instituto de Seguridad del Trabajo de Puerto Montt, una pequeña localidad al sur de Santiago, el trabajo de Chamy consiste en analizar riesgos físicos –ruidos y radiaciones–, agentes químicos –humos, gases, polvos– y biológicos –vi-

rus, hongos y bacterias localizadas en el aire– presentes en el puesto de trabajo para saber si perjudican la salud de las personas. El objetivo final es generar recomendaciones a las empresas para que reduzcan este tipo de contaminantes. Así lo ha comprobado como alumno del Curso de Especialización en Higiene Industrial, realizado en Madrid, y la formación práctica que ha podido realizar en los laboratorios de la Sociedad de Prevención de FREMAP, en Madrid, y en las empresas Alcalá Farma y Armatec, en Alcalá de Henares. Para su compañero Diego Alejandro Pérez, experto en medio ambiente en una empresa pública de Pereira (Colombia), la beca de FUNDACIÓN MAPFRE también ha tenido un componente práctico muy positivo. Valora especialmente las visitas y las sesiones formativas en entidades punteras como Enresa, Centro de Control del Aire de la CAM, Hogar Digital, Itsemapi y el Instituto de Energía Solar, entre otras, que le han permitido conocer las buenas prácticas en educación ambiental y gestión de los residuos que se están llevando a cabo en España, así como disfrutar una gran experiencia académica y cultural, algo que también comparten la mayoría de estos profesionales. Tal es el caso de Carlos Halke, Jefe del Departamento de Prevención contra Incendios de la Municipalidad de Asunción, en Paraguay, y Sebastián Urriza, bombero voluntario en Argentina. Su estancia en Madrid les ha permitido conocer cómo funcionan los cuerpos de bomberos españoles, cómo gestionan las urgencias que ocurren cada día en las principales ciudades, y cómo elaboran los planes de evacuación las empresas españolas.





De izquierda a derecha: los becados Gustavo Perán, Jaqueline Cadillo y Eliane Castro, en sus centros de formación.

## ERGONOMÍA Y PSICOSOCIOLOGÍA, HIGIENE INDUSTRIAL, GESTIÓN DE EMERGENCIAS, REHABILITACIÓN Y TRATAMIENTO DE LA DISCAPACIDAD FUERON ALGUNAS DE LAS ESPECIALIDADES ABORDADAS

**Discapacidad y rehabilitación.** Gustavo Perán, Jaqueline Cadillo y Eliane Castro han sido tres de los profesionales latinoamericanos que han recibido una beca en el campo de la salud. Perán, médico paraguayo especializado en rehabilitación clínica en INPRO, institución pública que trabaja con personas con discapacidad en este país, ha tenido el privilegio de colaborar directamente con el doctor Manuel Miranda, Jefe del Servicio de Rehabilitación del Hospital de FREMAP, en Madrid, así como con otros médicos rehabilitadores de primer nivel. Durante un mes, Perán ha aprendido a valorar y tratar la discapacidad que sufren muchas personas que han sido gravemente afectadas como consecuencia de un accidente y a saber cómo pueden recuperar estos pacientes el uso de las partes de su cuerpo que han resultado más lesionadas. También ha presenciado varias operaciones quirúrgicas realizadas por el traumatólogo Ramón Carosini, de FREMAP, su tutor durante una semana, y ha visitado un centro del Ministerio de Sanidad, en Móstoles, Madrid, cuya actividad principal es la evaluación del grado de minusvalía de las personas afectadas por alguna discapacidad. Aquí ha aprendido a diagnosticar y valorar distintos tipos de discapacidad y ha mejorado su conocimiento del Real Decreto 1971/1999, clave en su trabajo sobre el reconocimiento y calificación del grado de minusvalía en una persona.

El tratamiento de la discapacidad, en este caso de parálisis cerebral, también fue la materia que trató Jaqueline Cadillo, peruana de 48 años. Como encargada de capacitación infantil en ARIE, una institución privada dirigida a propiciar la salud integral de los niños con discapacidad en este país. Cadillo ha trabajado muy activamente durante todo un mes en ATEMPACE, una asociación de padres de niños y jóvenes con esta enfermedad, y que está dedicada exclusivamente al tratamiento y educación de estas personas. En este centro, con sede en Madrid, ha colaborado mano a mano con los 50 profesionales de esta asociación, entre los que se encuentran educadores, fisioterapeutas, logopedas, terapeutas ocupacionales, auxiliares técnico educativos y cuidadores. Aquí ha aprendido a tratar la parálisis cerebral, una alteración que afecta al músculo, la postura y el movimiento, provocada por alguna lesión en el cerebro y a enseñar a estas personas a controlar y coordinar sus músculos, algo que resulta muy difícil para ellos, pero que resulta fundamental en su desarrollo. «Hay que tener en cuenta, destaca Cadillo, que aunque la parálisis cerebral no tiene tratamiento curativo, sí podemos tratar y mejorar los efectos de esta lesión cerebral irreversible. Debemos conseguir, según el grado de afectación, que el niño alcance su mayor nivel de independencia y la capacidad para desenvolverse y disminuir sus limitaciones. Todo un reto». ■







Sector solvente, importante, necesario y útil. Esta es la percepción que la sociedad española tiene sobre uno de sus sectores económicos. En momentos como los actuales tendríamos que reflexionar, y tal vez no poco, para encontrar una industria que cumpla con esos cuatro requisitos a la vez. Existe. Se trata del sector asegurador, considerado muchas veces como «la prima lejana» de las finanzas y que, sin embargo, está demostrando que es mucho más que eso. Es una industria sólida, potente, que probablemente salga de esta crisis más fortalecida que ningún otro sector.

## Seguros

# UN SECTOR DESCONOCIDO PERO NECESARIO

El miedo a perder el trabajo y no poder afrontar el pago de la hipoteca o la educación de los hijos, tener protección cuando se tiene un accidente de tráfico o contar con asistencia sanitaria privada son algunos de los motivos que inducen a la gente a contratar un seguro. Las situaciones que más preocupan a las personas son aquellas relacionadas con un sufrimiento físico o emocional, tanto propio como de su entorno más cercano. Por ello, lo primero que una persona quiere cuando busca un seguro es obtener certidumbre, es decir, comprar «seguridad».

Además, aunque la percepción es algo subjetivo, en general, los españoles tienen la sensación de estar más protegidos ante un accidente, pero también tienen la percepción de que necesitan incrementar su protección ante enfermedades o en el supuesto de que pierdan su empleo.

Estos datos se desprenden del estudio «La percepción social del Seguro», realizado por Investigación Cooperativa entre Entidades Aseguradoras y Fondos de Pensiones

(ICEA) para el Instituto de Ciencias del Seguro de FUNDACIÓN MAPFRE. Según este informe, los españoles se consideran previsores. De hecho, el 65 por ciento de los ciudadanos encuestados tiene un perfil de previsión alto. Además, uno de cada cuatro individuos cree que es una persona muy preocupada, piensa que la sociedad no es consciente de los riesgos en que vive inmersa, y que se está mejor cuando se previenen esos riesgos. Por esa razón apuestan por contar con planes de cualquier tipo que les ayuden a afrontar las situaciones que más les preocupan y uno de los planes de prevención es contar con un seguro. Existen seguros para cubrir prácticamente cualquier eventualidad. El desarrollo de la industria aseguradora en cuanto a coberturas camina de la mano del desarrollo de la sociedad y su evolución es pareja a la de las necesidades que se van planteando.

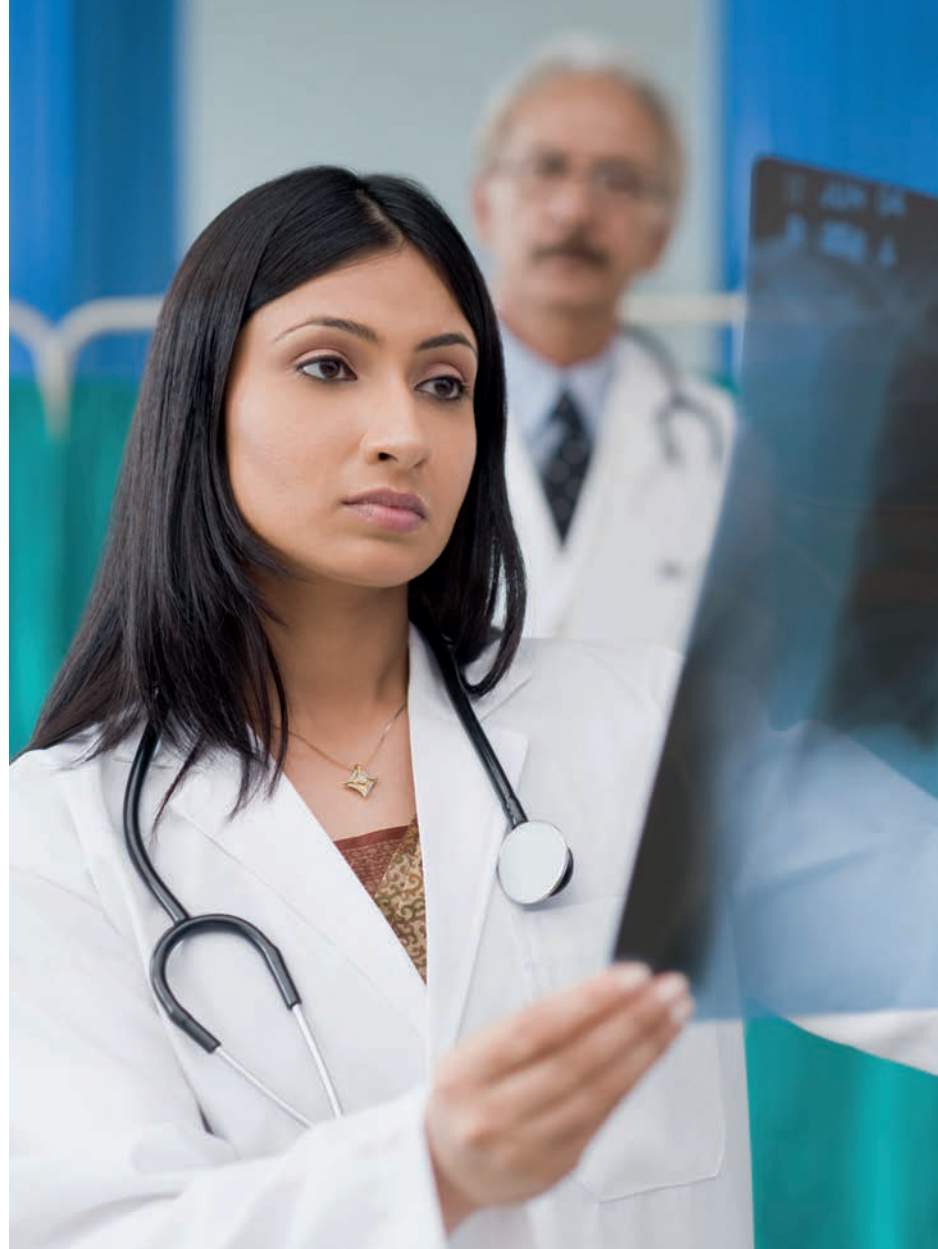
Pero esta realidad descrita no es única y existe también otra vertiente. Uno de cada 10 ciudadanos, sin embargo, tiene una actitud mucho más despreocupada y está dispuesto a asumir lo que suceda, pero en ese preciso momento, es decir, cuando ocurra. Será en esas circunstancias cuan-

do tome las decisiones que crea que debe adoptar. Esta postura ante la vida es más frecuente en la juventud y se va modulando con el paso del tiempo.

De hecho, y como puede verse en el resultado del estudio, la edad es uno de los factores que influye claramente en la concepción que la población tiene sobre el seguro. Se trata de la variable que genera mayores diferencias. Entre los más jóvenes, solo 2 de cada 10 se consideran muy previsores. Según se van cumpliendo años se adquiere más consciencia de la propia existencia y, a la vez, al mejorar también la situación laboral y económica, las posibilidades de perder más cosas se incrementan. Así, a medida que se cumplen años, aumenta la sensación de que se necesita proteger aquello que se ha conseguido.

También con la edad se van adquiriendo mayores responsabilidades sobre otras personas y aquí tiene un papel muy importante el hecho de tener hijos. Este factor es determinante en cuanto a la necesidad de incrementar la seguridad, en cualquier faceta de la vida. Es como si ser padres implicase ser más conscientes del miedo, de la necesidad de protección. Esto no implica que el hecho de no tener hijos signifique ser un inconsciente, pero la sensación que la población tiene es que la paternidad/maternidad lleva consigo un incremento de responsabilidad, unido al deseo y deber de protección. En definitiva, se podría decir que a más responsabilidades, menor disposición a correr riesgos y mayor necesidad de estar asegurado. Es cierto que a lo largo de todas las etapas de la vida se pueden correr prácticamente los mismos riesgos, pero en la madurez se busca un mayor respaldo. Una vez que una persona se ha acostumbrado a contar con esa seguridad es muy difícil que renuncie voluntariamente a ella. La situación económica es otro factor que incide, y de forma muy significativa, en la percepción que la gente tiene sobre el seguro. La crisis genera mayor búsqueda de protección y disminuye la predisposición a correr riesgos. Los hogares en los que la situación económica es menos holgada tienen un comportamiento mucho más previsor (43 por ciento), mientras que en los hogares de clase alta, con un mayor poder adquisitivo, ese porcentaje desciende hasta el 36,2 por ciento.

**Razones para contratar un seguro.** Pero ¿cuáles son los factores reales que nos llevan a contratar un seguro? El informe pone de relieve que la motivación emocional es la principal razón para comprar un seguro. Se busca conseguir seguridad, tranquilidad y protección. Una forma de conseguirlo es contar con un seguro. Es necesario hacer



## El desarrollo de la industria aseguradora en cuanto

una salvedad y tener en cuenta que hay algunos seguros que son obligatorios como, por ejemplo, los del Automóvil o aquellos vinculados a las hipotecas. En estos casos es imposible saber qué papel juega la motivación emocional, y sólo podríamos conocerlo preguntando a las personas que contrataron alguno de estos seguros si lo hubiesen contratado si no existiese esa obligación.

La motivación emocional es la más patente a la hora de contratar un seguro, pero esta razón esconde, en realidad, la necesidad de tener cobertura económica, sobre todo, si se sufre un siniestro. En concreto, prácticamente tres de cada cuatro españoles encuestados dice contratar un seguro por la tranquilidad y seguridad que le ofrece. Es curioso que cuando se piensa en contratar un seguro, la preocupación asociada es la de sufrir algún tipo de accidente y, concretamente, los accidentes de tráfico y la posibilidad de morir se colocan en los primeros lugares.

Aunque existe mucha gente que dice desconocer las coberturas que tiene su seguro, el 71,2 por ciento de los clien-



tes cree que tienen cubiertas totalmente sus necesidades. Pero la sensación de querer proteger al máximo la propia vida, así como la del entorno más cercano, y controlar cualquier situación que pueda poner en riesgo aquello de lo que se disfruta (entiéndase posición social o económica, por ejemplo) motiva a casi dos de cada diez ciudadanos a considerar que si contratasen otro seguro complementario a los que ya tienen se sentirían todavía más protegidos.

¿Qué demandan los usuarios cuando compran un seguro? Coberturas y precio, sin duda. Esto es lo que más importa a los clientes. Es cierto que no es lo único que les interesa, pero son dos elementos esenciales a la hora de tomar una decisión. Lo primero que quieren saber 9 de cada 10 personas es qué cubre su seguro. Además, casi la mitad considera que el precio es el segundo factor clave a la hora de decantarse por contratar o no una póliza. Esto no significa que sean los únicos factores que desean conocer ni los únicos que influyen a la hora de comprar un seguro. Al consumidor también le preocupa conocer el resto de características: la compañía que lo comercializa, su solidez y su solvencia, la calidad del servicio y la transparencia en la información.

¿Cómo busca el consumidor la información que quiere conocer antes de contratar un seguro? Según la encuesta, no hay duda alguna: acudir a las oficinas de las aseguradoras y obtener información a través de los corredores y agentes es la opción preferida por casi la mitad de los clientes. Internet, especialmente a través de las páginas *web* de las propias entidades y de los comparadores de seguros, es el otro medio más usado, mientras que la opinión del entorno más cercano (familiares, amigos y conocidos) es la alternativa que utiliza 1 de cada 5 compradores para decantarse por una u otra compañía a la hora de elegir un seguro.

Aunque todo el mundo dice no querer tener que hacer uso de las principales coberturas de un seguro (ya que esto implica que ha sucedido un siniestro), es en esos momentos cuando se valora la calidad del servicio. Es preciso recordar la evolución que ha vivido el seguro y que en la mayoría de las pólizas se incluyen ya coberturas que no implican la ocurrencia de un siniestro. El ejemplo más claro, y a la vez más ilustrativo, está en los seguros de Dece-  
sos. El uso de una cobertura de esta póliza implicaba hasta no hace mucho la ocurrencia del siniestro más gra-

a coberturas va de la mano del desarrollo de la sociedad y evoluciona pareja a sus necesidades





## Los seguros, muy presentes en los hogares españoles

**La industria aseguradora** está muy presente en los hogares españoles. Prueba de ello es que prácticamente en el 99 por ciento existe al menos un seguro, según el estudio.

Lógicamente, el seguro del Automóvil, por su carácter obligatorio, ocupa la primera posición, seguido, a poca distancia por el del Hogar; que en el caso de contar con un crédito hipotecario suele ser; en la mayoría de las situaciones también condición *sine qua non* para acceder a la financiación. Las motivaciones económicas pesan mucho a la hora de contratar estos dos tipos de seguros. En el resto, las motivaciones económicas también juegan un papel importante, pero existen otras: así, en los seguros de Salud, las coberturas que ofrecen estas pólizas o la contratación a través de pólizas colectivas —derivadas de acuerdos de las empresas con las aseguradoras para conseguir precios más económicos al realizarse las contrataciones en bloque— son algunas de las razones que llevan a los clientes a contratar este tipo de seguros. En el caso de los seguros de Decesos, la situación es bastante curiosa, ya que el principal motivo para contar con este tipo de seguro es que la contratación fue realizada por los padres de los asegurados en más de la mitad de las ocasiones. Se trata de un seguro «heredado» y no es extraño que exista una única póliza en la que figuran padres e hijos y al fallecer los primeros, los hijos siguen manteniendo y pagando esa póliza.

## La motivación emocional es la más patente a la

ve e irremediable, el fallecimiento. Hoy, sin embargo, los seguros de Decesos incluyen coberturas como, por ejemplo, asistencia dental.

Hecho este paréntesis, volvamos a centrarnos en saber en qué se traduce la calidad que los clientes valoran en sus aseguradoras. Servicio eficaz es una de las características que distinguen a este sector, al que se unen otras, como, por ejemplo, la rapidez y la amabilidad en la relación con la entidad, la amplia gama de coberturas que ofrecen, etc. El 40 por ciento de los clientes considera que la calidad del servicio del sector asegurador es cada vez mejor y está unida a la innovación que las aseguradoras incorporan en sus servicios.

**La letra pequeña, la asignatura pendiente.** La otra cara de la moneda también existe. Es decir, el sector también proyecta una imagen no tan positiva en algunos aspectos. La principal connotación negativa que se desprende de este estudio es que el sector consigue ingresos cubriendo situaciones negativas de sus clientes, aun en el supuesto de que éstas no ocurran. Es cierto que las situaciones negativas ocurren —y muchas veces no se pueden evitar—, pero también es verdad que el seguro es una ayuda para estar protegidos ante esas eventualidades. Por eso, el seguro está vinculado a la existencia de sociedades modernas y que gozan de un bienestar económico, ya que es en estas sociedades donde existe la percepción y la necesidad de proteger los bienes que se tienen.

La falta de transparencia por la complejidad de los contratos y los condicionados de los seguros son quizá la principal queja de los consumidores. Los asegurados reconocen que no se informan suficientemente sobre los productos que contratan y consideran que esto es consecuencia de la complejidad de los contratos y más concretamente del lenguaje que se utiliza en los mismos. De hecho, prácticamente uno de cada tres asegurados reconoce no leer las coberturas de su seguro y ésta es la causa de que casi la mitad de los mismos considere que tienen contratados algunos servicios cuando la realidad es bien distinta. No obstante, el conocimiento de las coberturas contratadas y de los servicios que se prestan se conocen sobre todo en los seguros que son más frecuentes: Automóviles y Salud. Más de la mitad de los

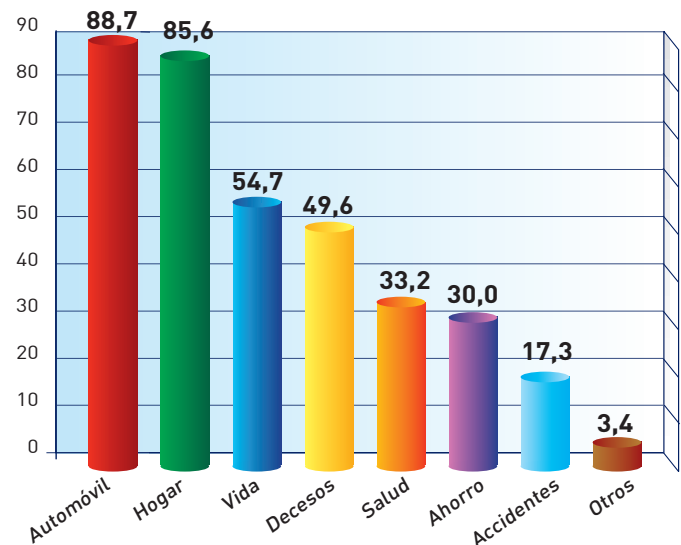


## hora de contratar un seguro, pero esconde, en realidad, la necesidad de cobertura económica

clientes cree que es difícil conocer el alcance de las coberturas leyendo el condicionado del seguro si no se está familiarizado con el lenguaje asegurador o si no se cuenta con ayuda. Además, los asegurados demandan más información, sobre todo relativa a coberturas (41,4 por ciento).

Otro aspecto que los consumidores perciben negativamente es el hecho de que el número de siniestros en el último ejercicio influya en el precio de renovación y creen que se debería tener en cuenta el historial global del cliente y no solo un periodo concreto. Asimismo, los asegurados demandan una mayor relación con la entidad y estrategias concretas de fidelización en función del tiempo y de la experiencia de cada cliente con la compañía y cri-

**Penetración en los hogares por tipo de seguro**



tican, a la vez, que las entidades hagan ofertas especiales para nuevos clientes con el objetivo de asegurarse la contratación y que éstas no se extiendan siempre a los antiguos clientes.

Cualquier ejecutivo de una entidad del sector diría que, por supuesto, hay diferencias entre unas y otras compañías, que cada una es diferente. Pero, sin embargo, la percepción que los ciudadanos tienen es la contraria, sobre todo, en cuanto a coberturas. Es decir, 8 de cada 10 ciudadanos considera que no existen diferencias entre las coberturas de un seguro de una y otra compañía. Probablemente, en esta respuesta tenga un papel destacado el hecho, ya comentado, de que es una minoría de clientes los que se leen los contratos de seguros.

El precio y la calidad del servicio, sin embargo, sí son percibidos como factores diferenciales entre las compañías por 4 de cada 10 usuarios y casi el 80 por ciento considera que la competencia existente en el sector está focalizada sobre todo en el precio.

El dicho «más vale prevenir que curar» bien podría aplicarse a la industria aseguradora. El seguro es un instrumento que nos ayuda a controlar las situaciones, a saber que, en la peor de las circunstancias, contamos con una ventaja: no partimos de cero para encontrar la solución al problema que se haya presentado. Parte de ese recorrido lo hace el seguro. Nosotros sólo tenemos que continuar. ■





Procesión de Nuestra Señora del Rosario en la Iglesia de Santo Domingo durante la fiesta de la Naval, en Manila.





# Filipinas

## Una constelación en el océano

El archipiélago filipino es un impresionante mosaico geográfico y cultural, un crisol que suma elementos españoles y anglosajones a su corazón oriental, y que emerge ahora como una potencia económica regional capaz incluso de rivalizar en la deslocalización de servicios con gigantes como China e India.

Es imposible no sentir una punzada de familiaridad nada más aterrizar en el aeropuerto internacional de Ninoy Aquino. No importan los 11.000 kilómetros y los siete husos horarios que lo separan de España. Ahí están esos nombres y apellidos tan familiares, los edificios de sobrias líneas europeas y los monumentos dedicados a un dios común. Incluso las delicias culinarias comparten denominación, y no hay dificultad para encontrar 'longganisa', 'soriso', 'lechón' o paella. Pero todo es un espejismo. Detrás de esa fachada de cercanía se esconde una ciudad llena de exotismo, ejemplo de los brutales contrastes que caracterizan al continente asiático en el siglo XXI. Es Manila, la capital de Filipinas, uno de los principales núcleos económicos del sudeste asiático, y un cóctel molotov social en el que se agitan lo mejor y lo peor de la globalización y del neoliberalismo.

La cultura oriental se une aquí a la latina, y esta fusión se alinea con elementos propios de Estados Unidos, un país de gran influencia en el archipiélago. Manila fue fundada por el vasco Miguel López de Legazpi en 1571. Desde entonces, los colonizadores españoles se propusieron hacer de ella, gracias a su ubicación estratégica, el centro del extremo oriental del imperio en el que no se ponía el sol, la puerta de salida para los apreciados productos del continente. En su línea habitual, construyeron una pequeña ciudad amurallada para que residieran los gobernantes foráneos, fuera del radio de acción de los 'indígenas' y de sus episódicos levantamientos. Lo llamaron Intramuros. La victoria de los es-



## PAÍSES

tadounidenses y el traspaso del archipiélago a la superpotencia americana en 1898 –hasta 1935–, solo supuso un cambio en la nacionalidad de los inquilinos de esta zona, que seguía reservada a la elite extranjera como si de una Ciudad Prohibida se tratara.

La colonización ha dejado huella, y ahora la población se debate entre los valores más conservadores del catolicismo que importaron los españoles, y el brío del materialismo y del exceso económico propio de Estados Unidos. La que fue considerada como 'la perla de Oriente' durante la colonización española es hoy un hervidero de más de diez millones de personas que se debaten entre las barriadas de chabolas y los relucientes rascacielos del barrio de Makati, que se ha convertido en la versión actual de aquel Intramuros: un recinto de centros comerciales con seguridad privada donde parecería que estamos en cualquier ciudad de Europa. Son dos mundos extremos enfrentados en un mismo espacio vital. Sin duda, es difícil encontrar el término medio en una ciudad que, aseguran sus habitantes, difícilmente representa el espíritu del país.

Manila es un imán que atrae a gente de todos los rincones del archipiélago, personas que buscan en la capital un bienestar escaso en las zonas rurales. «La ciudad ha crecido de forma desmesurada en los últimos años», explica Damián Escolar, economista del Banco ng Pilipinas. «Se ha per-



*A pesar de la relación histórica, España no cuenta con fuertes lazos económicos con un país*



Arriba: vista de Makati, el barrio financiero de Manila. Izquierda: Museo Nacional en la misma ciudad. Sobre estas líneas: joven en las 'Colinas de Chocolate' de la isla de Bohol.





## *que vive volcado hacia el mundo anglosajón*

dido el control sobre la planificación urbanística, y la inseguridad se ha multiplicado por cinco. El Gobierno ha de buscar una mayor paridad entre clases».

Pero el rápido crecimiento, que se ha mantenido durante la crisis económica —el año pasado alcanzó un 7,3 por ciento— gracias a la menor exposición del país al sector financiero internacional y a las aportaciones que hacen los casi cinco millones de filipinos que trabajan en el extranjero, no sabe de justicia social: uno de cada tres filipinos vive por debajo del umbral de la pobreza, mientras que el 10 por ciento de la población que goza de las rentas más altas acapara un tercio de la riqueza nacional.

Filipinas, un país agraciado con una abundancia de recursos naturales —caucho, petróleo, níquel, cobalto, plata y oro— también cuenta con una industria en rápido crecimiento —su expansión fue del 23,2 por ciento en 2010—, que va más

allá de las tradicionales manufacturas asiáticas. Sí, Filipinas también produce textil y calzado, pero gana peso como base para el ensamblaje de productos electrónicos —su principal exportación son los semiconductores—, y como centro productivo de productos químicos y farmacéuticos.

Sin embargo, a pesar de la relación histórica, actualmente Filipinas y España no cuentan con fuertes lazos económicos. Las exportaciones de productos españoles solo representaban un 0,39 por ciento del total de importaciones filipinas, con el brandy a la cabeza. En la dirección opuesta, la situación todavía es peor: Filipinas solo vendió 126 millones de euros a España en 2009, un 0,09 por ciento de todo lo que el mercado español se abasteció en el exterior.

Pero es evidente que para el gobierno de Benigno Aquino III España es prioritaria. Filipinas se ha convertido en una potencia de la deslocalización de servicios que mira al mundo anglosajón. Gracias al ímpetu de la deslocalización de servicios el país cuenta con una composición económica propia de un país desarrollado, con un 32,6 por ciento de la población empleada en la industria y un 55,1 en el sector servicios. Muchos de estos últimos son los que hacen que los gigantes de acero y cristal de Makati nunca queden a oscuras. Albergan infinidad de *call centers* en los que jóvenes con buena formación académica y acentos convenientemente adecuados a las necesidades de cada empresa responden durante las 24 horas a las llamadas que se generan en los países desarrollados del mundo de habla inglesa. Pero, aunque este sector es parte importante del pastel económico y sirve de acicate para que la población más joven se forme a conciencia, solo emplea a un pequeño porcentaje de los 40 millones de filipinos que están en edad de trabajar.

Solo hay que alejarse unos kilómetros de la capital para que el mundo de la macroeconomía se desvanezca y el tiempo retroceda varias décadas. Así es como se descubre que Filipinas es mucho más que un archipiélago, es una constelación en el océano: sus islas son estrellas, y la distancia que las separa no solo se puede medir en el espacio, también en el tiempo. Sin duda, este es un gran aliciente para la industria del turismo, que es capaz de satisfacer todos los gustos y presupuestos. Así, el país cuenta con islas como la de Boracay, un centro turístico de primer orden que compite con Bali y con las islas más conocidas de Tailandia. Pero también con las vecinas Negros o Guimaras, que están a años luz de distancia y hacen las delicias de mochileros y aventureros. En 2011 más de 3,6 millones de extranjeros visitaron Filipinas, de los que un 10 por ciento fue de origen europeo. Solo un 20 por ciento viajó con todo organizado a través de una



*Banaue, Patrimonio de la Humanidad, ofrece la belleza de sus bancales de arroz y su historia*



Izquierda: Boracay, una isla al norte de Panay, se considera entre las mejores playas del mundo. Sobre estas líneas: al norte de la isla de Luzón se encuentra Banaue, hogar de los bancales de cultivo de arroz, considerados como la octava maravilla.

agencia, y un informe gubernamental destaca los grandes contrastes del país como uno de los principales atractivos señalados por los viajeros.

Y es que ni siquiera hace falta cambiar de isla para descubrir una realidad paralela. Basta con viajar al norte de Luzón, la isla en la que está ubicada Manila, para entrar en un mundo agrícola en el que un viaje de 200 kilómetros puede durar un día. Pero la recompensa bien merece la pena. En los alrededores de Banaue, por ejemplo, los paisajes son difíciles de borrar de la memoria. No tanto por la espectacularidad de este lugar, Patrimonio de la Humanidad de la UNESCO, sino porque encierran una historia de dos mil años. Pero las vistas no están al alcance de cualquiera. Hay que ganárselas con esfuerzo y valentía. Los amantes del senderismo que lo consiguen, además de poder vestir una camiseta de 'sobreviví a los arrozales' siempre regresan maravillados. Eso sí, hay que tener cuidado con dónde se pisa. Un traspie se puede pagar caro. Muy caro. En los bancales de arroz los pies sólo tienen una irregular pared de barro en la que sustentarse. Las lluvias, además, hacen que esté resbaladiza y propicie sustos constantes. Hay que mantener el equilibrio a toda costa, porque a la derecha la caída es espectacular.

Diez metros cuando menos. Un resbalón hacia la izquierda sería menos dramático, pero la idea de rebozarse en el lodo de un arrozal infestado de sanguijuelas tampoco es lo que la mayoría tiene en mente cuando piensa en un paseo idílico. Sin embargo, es la realidad de quienes habitan esta postal, cuya aureola paradisíaca se esfuma en cuanto se profundiza en su vida.

La renta per cápita media de Filipinas es de unos 2.600 euros. Pero esta discreta cifra es una quimera para el 12,3 por ciento de la población que vive de la agricultura. «Si tenemos suerte y la cosecha es buena, ganaremos unos 70.000 pesos al año (1.200 euros)», cuenta Jaypo, un joven guía local, descendiente de una de las familias que cuidan los arrozales. «Aquí tenemos suerte de recibir turistas, pero en otros lugares la situación es mucho más dura», asegura. En las zonas más remotas de Luzón incluso se dan todavía luchas entre diferentes clanes que han vivido de espaldas a la globalización. Porque, bajo el velo de aparente tranquilidad, Filipinas guarda una violenta realidad que va más allá de los pequeños e infrecuentes chispazos tribales y que se concentra en la isla de Mindanao. El vuelo semanal de Manao a Davao es uno



## milenaria a un turismo no exento de riesgo

de esos que quedan en la memoria, a pesar de que ni siquiera figura en el panel informativo del aeropuerto. La conexión entre la isla indonesia de Sulawesi y la capital del polvorín filipino, se realiza a bordo de un avión de hélice herrumbroso, pintado con los colores de otra aerolínea que debió de utilizarlo en tiempos mejores, y con una azafata incapaz de reprimir su más que evidente hastío. No hay más occidentales a bordo que quien escribe estas líneas.

Desde el aire, la Región Autónoma Musulmana de Mindanao es un conjunto de salpicaduras verdes contra el intenso azul del océano. Se trata de un archipiélago dentro de otro, en el que sobresale la isla homónima, la segunda mayor del país con una extensión superior a la de Irlanda. El territorio está bendecido con frondosos bosques, espectaculares volcanes y fértiles llanuras que podrían hacer de él un destino turístico de primer orden. Pero sobre la región pesa una trágica maldición: no puede haber paz en Mindanao. La violencia aquí ha tenido siempre un marcado *leit motiv*: la religión. De hecho, algunas zonas de la isla se cuentan en-

tre las pocas de Filipinas en las que portar un crucifijo no es buena idea. De hecho, más de 100.000 personas han muerto como consecuencia de acciones terroristas de grupos islámicos que buscan la independencia desde 1970. Por si fuera poco, los rebeldes comunistas, de ideología maoísta, también están presentes en este explosivo cóctel de religiones, ideologías y bandidos. Al Nuevo Ejército del Pueblo se le atribuyen hasta 40.000 víctimas. Según el gobierno filipino, actualmente los comunistas son más una banda de narcotraficantes que insurgentes políticos. Afortunadamente, la inestabilidad está confinada casi exclusivamente a la isla, aunque esporádicamente se sufren atentados en otras zonas. Por eso, el país confía en alcanzar la paz, mediante el diálogo o a través de la derrota armada del terrorismo —que se refugia ahora en las pequeñas islas sureñas de Sulu—, como requisito imprescindible para que este mosaico en el que tienen cabida paisajes de leyenda y gigantescas junglas de asfalto, espectaculares reservas naturales, en las que sobreviven especies en peligro de extinción, y atascos interminables en los que se desesperan conductores permanentemente conectados a los últimos *gadgets* electrónicos. Filipinas, el paraíso de los contrastes. ■

## Acciones de FUNDACIÓN MAPFRE en Filipinas

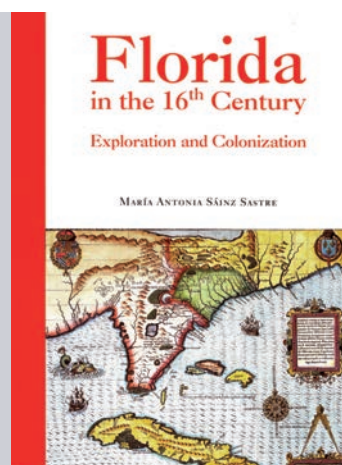
**El Instituto** de Seguridad Vial de FUNDACIÓN MAPFRE, en colaboración con el Departamento de Educación de Filipinas, está desarrollando distintos módulos de Seguridad Vial para impartir esta materia en 2.000 colegios de educación elemental de este país. De este modo, unos 600.000 alumnos se beneficiarán de un programa pionero que pretende ayudar a disminuir el número de muertes en accidentes de tráfico, que en Filipinas es tres veces más alto que la media de Europa.

Para la realización de este programa, el Instituto de Seguridad Vial de FUNDACIÓN MAPFRE entregará más de 30.000 libros de Seguridad Vial y guías para profesores a todos los colegios participantes, que proporcionarán a los niños nociones básicas y habilidades para circular de forma segura por las carreteras cuando sean adultos.

Por su parte, el Instituto de Cultura de la Fundación ha edita-



do los libros *Obras clásicas para la Historia de Filipinas*, *Obras Clásicas Lenguas Indígenas de Filipinas*, y *Obras Clásicas de Historia de Manila*, dentro de la *Colección Clásicos Tavera*. Asimismo, el pasado mes de noviembre el Instituto expuso las obras de la muestra *Pablo Picasso, Suite Vollard, París 1930-1937. Colecciones FUNDACIÓN MAPFRE* en el Metropolitan Museum of Manila. Además, representantes del Instituto de Acción Social han viajado recientemente a Filipinas con el fin de conocer proyectos y acciones centrados en la infancia, promovidos por distintas instituciones, con las que establecer acuerdos de colaboración.



**Florida in the 16th century.  
Exploration and colonization**  
María Antonia Sainz Sastre  
Fundación España-Florida 500 años  
FUNDACIÓN MAPFRE  
389 páginas

## La conquista de La Florida, con documentación inédita

**Esta obra** describe de forma documentada, clara y sintética, el proceso histórico de exploración y colonización por parte de la Corona española, de los territorios de La Florida en los Estados Unidos. El proceso fue arduo y difícil y estuvo marcado por la hostilidad de los nativos, la dureza del medio geográfico y la pobreza de estas tierras. Se inició con la expedición de Juan Ponce de León en 1513 y culminó, casi sesenta años después, con la fundación de la ciudad de San Agustín, el 8 de septiembre de 1565, por parte de D. Pedro Menéndez de Avilés.

A lo largo de sus casi cuatrocientas páginas, María Antonia Sáinz describe de manera pormenorizada cada una de las expediciones que se sucedieron a lo largo del siglo XVI, basándose en las crónicas de la época, en la bibliografía sobre el tema y en abundante documentación inédita del archivo de los condes de Revillagigedo. Recoge además, amplia información sobre la vida y la obra de Pedro Menéndez de Avilés, primer adelantado y gobernador de La Florida, cuyo principal logro fue la consolidación de un enclave español estable en estos territorios que sería fundamental posteriormente, para la expansión española en gran parte del sur de los Estados Unidos y para garantizar la seguridad de la navegación de las flotas que regresaban a España desde distintos puntos del Caribe. La actual edición constituye una puesta al día traducida al inglés del libro original en castellano publicado en 1991 dentro de las Colecciones MAPFRE 1492, iniciativa editorial que con el paso del tiempo se han convertido en obras de referencia para el conocimiento de la historia de España y América. En esta nueva versión se ha visto enriquecida con la colaboración del historiador Antonio Santamaría que ha firmado una nueva introducción y una amplia bibliografía comentada.

En conclusión, la obra de María Antonia Sáinz es indispensable para todos aquellos interesados en la historia de La Florida y de los orígenes de la presencia española en los Estados Unidos.



**Yves Saint Laurent**  
FUNDACIÓN MAPFRE  
373 páginas

**Con motivo** de la exposición sobre la trayectoria de Yves Saint Laurent se ha editado un catálogo sobre la vida del diseñador y sus diferentes etapas creativas, desde su primera colección para Dior en 1958 hasta el esplendor de sus trajes de noche.

El libro se completa con fotografías de sus diseños más relevantes y otras imágenes en las que puede verse a Saint Laurent en su taller, en pleno proceso creativo, así como escenas de reportajes publicitarios, editoriales de moda, desfiles, y otros momentos de la vida social y profesional del modisto.

El catálogo incluye también textos introductorios de Pierre Bergé y de la comisaria de la muestra Florence Müller; así como de reconocidos especialistas extranjeros como Faraid Chenoune, Jérôme Sauvignon y Bernard Blistène, así como españoles de la talla de Estrella de Diego, ensayista y catedrática de Arte Contemporáneo en la Universidad Complutense de Madrid y en la University of New York, quien realiza una semblanza muy personal sobre quién fue Yves Saint Laurent y la relación que a lo largo de toda su vida mantuvo con el arte contemporáneo.





[www.mihijodown.com](http://www.mihijodown.com)

La Fundación Down España y FUNDACIÓN MAPFRE han puesto en marcha esta web con el objetivo de crear un espacio en el que los padres de niños con síndrome de Down puedan compartir dudas y experiencias. En esta web se pueden encontrar preguntas frecuentes, información sobre las etapas de la vida de un niño con síndrome de Down, o sobre las ayudas económicas disponibles. Además, cuenta con una comunidad con foros y enlaces de interés donde los padres pueden poner en común el día a día de sus hijos y ayudarse mutuamente con consejos y recomendaciones.



[www.metmuseum.ph](http://www.metmuseum.ph)

El Museo Metropolitano de Manila, en Malate, cuenta con una importante colección de los grandes maestros de la pintura así como de obras contemporáneas de diversos artistas filipinos. Su web permite acceder a detallada información sobre todas sus exposiciones así como sobre la historia y filosofía del Museo. Del 9 de noviembre al 8 de enero, este museo cuenta en sus salas con las obras de la *Suite Vollard. París 1930-1937*, de las Colecciones FUNDACIÓN MAPFRE, un total de 100 estampas realizadas por Picasso entre 1930 y 1937 y encargadas por el marchante de arte y editor Ambroise Vollard.



<http://catedrabrialenatica.unizar.es>

La Cátedra Brial Enática de Energías Renovables se crea para fomentar la colaboración entre empresa y Universidad en el ámbito de la I+D+i. Además, tiene como objetivo la difusión de las energías renovables para fomentar su incorporación al mercado eléctrico y energético. FUNDACIÓN MAPFRE participó recientemente en las III Jornadas Ciudad, Energías Renovables y Eficiencia Energética, organizadas por la Cátedra Brial y la Fundación para analizar oportunidades para la generación de empleo y desarrollo dentro del marco de las energías renovables y eficiencia energética en las ciudades.



Teófilo Domínguez.

## Teófilo Domínguez, nuevo Director Gerente de FUNDACIÓN MAPFRE

**José Luis Catalinas**, Director de FUNDACIÓN MAPFRE desde 2006, se jubila el 1 de enero de 2012 tras una larga trayectoria en el Grupo, en el que ha desempeñado diferentes puestos de responsabilidad. Su cargo es ocupado por Teófilo Domínguez, hasta ahora Gerente de MAPFRE en Baleares. José Luis Catalinas ha desarrollado toda su vida profesional en MAPFRE, empresa a la que se incorporó en 1962. Aunque ha trabajado en distintas empresas del Grupo, su etapa de dedicación a actividades fundacionales, que se inició en 1988, es la más dilatada. Catalinas participó activamente en el proceso de integración en FUNDACIÓN MAPFRE de las cuatro fundaciones de ámbito nacional promovidas por el Grupo y fue nombrado Director de esta entidad en 2006, con la competencia sobre las áreas comunes y la coordinación de las actividades transversales. A partir del mes de enero de 2012, el cargo de Director Gerente de FUNDACIÓN MAPFRE pasa a ser ocupado por Teófilo Domínguez, hasta ahora Gerente de MAPFRE en Baleares. Teófilo Domínguez se incorporó a MAPFRE en 1983, es Ingeniero Técnico Industrial, con Postgrado en Organización Industrial por la Universidad Politécnica de Gotemburgo (Suecia). Ha sido Profesor en la Universidad Politécnica de Técnicos Industriales de Madrid e Ingeniero de Prevención en varias compañías.

## FUNDACIÓN MAPFRE analiza por qué hay personas que tienen miedo a conducir

**La amaxofobia** es el miedo a conducir y en España lo sufren casi el doble de mujeres que de hombres. La mayoría de afectados tiene el carné desde hace más de 15 años, no conduce con frecuencia, y reconoce que comenzó a tener miedo a ponerse al volante a los pocos años de obtener el permiso. Estas son algunas de las conclusiones del segundo estudio que el Instituto de Seguridad Vial de FUNDACIÓN MAPFRE realiza sobre esta materia. El objetivo es comprender y encontrar denominadores comunes en las personas que sufren miedo a conducir, entenderlo mejor, tratarlo correctamente y ayudar a prevenirlo.



¿Por qué se sufre este miedo? ¿Qué rasgos presentan estas personas? Según el Informe, muchos de los que sufren esta fobia han vivido o presenciado un accidente de tráfico muy grave que les ha marcado notablemente. También afecta a personas que tienen miedo por la falta de control, que son inseguras y que sufren estrés y depresión habitualmente, así como a personas que han dejado de conducir durante un periodo de tiempo y que padecen otras fobias.

En España, aproximadamente 8,5 millones de personas (el 33 por ciento de la población con carné de conducir) reconoce tener miedo a conducir en ciertas circunstancias relacionadas con el mal tiempo, la densidad del tráfico, nocturnidad y en trayectos nuevos, entre otros factores. Alrededor de 1,5 millones (6 por ciento del total de conductores) sufre 'amaxofobia incapacitante', es decir aquella que le impide ponerse al volante.



## Premio por la promoción del deporte entre las personas con discapacidad intelectual

**La Fundación** Special Olympics España, presidida por S.A.R la Infanta Doña Elena, ha premiado a FUNDACIÓN MAPFRE por la promoción del deporte entre las personas con discapacidad intelectual. En concreto, FUNDACIÓN MAPFRE ha recibido la V Edición del Premio Special Olympics por su implicación en el programa Juntos lo logramos y por su colaboración con Special Olympics en actividades de voluntariado. Alberto Manzano, Presidente de FUNDACIÓN MAPFRE, recibió el galardón en una ceremonia que tuvo lugar en Madrid y que fue presidida por S.A.R la Infanta Doña Elena. En su discurso, Alberto Manzano mostró su agradecimiento por este premio y señaló: «Estamos especialmente satisfechos de las actividades que realiza nuestro Instituto de Acción Social, en la medida en la que se orientan a ayudar a las personas menos favorecidas y, en el caso de España, muy especialmente a las que tienen menos capacidades físicas o intelectuales».

La ceremonia concluyó con un homenaje a los deportistas que participaron en los Juegos Mundiales de Verano Special Olympics Atenas 2011 y contó con dos actuaciones del ballet de Maite León, compuesto por artistas con síndrome de Down.



Alberto Manzano, Presidente de FUNDACIÓN MAPFRE, recibió el premio, que fue entregado por S.A.R. la Infanta Doña Elena, Presidenta de Special Olympics.

## Reconocimiento a la labor de educación vial de FUNDACIÓN MAPFRE

**FUNDACIÓN MAPFRE** ha sido galardonada con uno de los Premios Magisterio a los Protagonistas de la Educación 2011. Esta publicación reconoce la importante labor que en materia de educación vial desarrolla FUNDACIÓN MAPFRE, tanto en Es-



El Director General del Instituto de Seguridad Vial de FUNDACIÓN MAPFRE, Julio Laria, recogió el premio.

paña como en el exterior. Para ello lleva a cabo distintas acciones dirigidas a los escolares de todos los ciclos educativos y facilita a los profesores los recursos necesarios para que puedan impartir la materia de seguridad vial.

Entre las iniciativas más interesantes destacan: los programas de formación que se imparten en el Centro de Educación Vial, situado en Alcalá de Henares (Madrid); la Caravana de Educación Vial, que recorre toda España para fomentar actitudes responsables que contribuyan a reducir la siniestralidad vial en niños de 9 a 12 años; y 'En tus manos', acción dirigida a estudiantes de 3º y 4º de ESO para que aprendan prácticas de conducción segura de ciclomotor a través de iPads y material pedagógico.

Por tercer año consecutivo Magisterio entrega estos premios que tienen como objetivo principal destacar la labor realizada por aquellas personas y entidades que con su trabajo contribuyen a mejorar la educación y la enseñanza en España.

## Presentación de la exposición de fotografía Gotthard Schuh

**FUNDACIÓN MAPFRE** presentó el pasado 12 de diciembre, la exposición de fotografía «Gotthard Schuh», que podrá verse en Madrid hasta el 19 febrero de 2012 en la sala Azca, en la Avenida General Perón, 40. En el acto de presentación participaron Alberto Man-



Alberto Manzano, Peter Pfrunder y Pablo Jiménez Burillo.

zano, Presidente de FUNDACIÓN MAPFRE, Pablo Jiménez Burillo, Director General del Instituto de Cultura de FUNDACIÓN MAPFRE, y Peter Pfrunder, comisario de la muestra.

Con motivo de la exposición, organizada en colaboración con Fotostiftung Schweiz de Winterthur, de donde proceden todas las obras, se ha editado la primera publicación en lengua castellana sobre Gotthard Schuh, que pretende convertirse en una referencia en torno a la vida y obra de este artista.

Además, con objeto de ampliar los contenidos de la exposición y hacer accesible al público general esta muestra, FUNDACIÓN MAPFRE ha creado una página web monográfica –<http://www.exposiciones-mapfrearte.com/schuh>– para que los internautas puedan conocer los conceptos artísticos más importantes que se plantean en esta exposición y sus obras más destacadas, así como realizar un recorrido virtual por todas las salas. También se podrá consultar un extracto del catálogo y acceder a la información sobre visitas.

## El programa de integración ‘Juntos somos capaces’, galardonado en Andalucía

**El Programa** Juntos somos capaces, para la integración laboral de personas con discapacidad de FUNDACIÓN MAPFRE, ha sido reconocido recientemente con el premio CERMI Andalucía en la categoría de Igualdad de Oportunidades. Se trata de un premio que concede el Comité Español de Representantes de Personas con Discapacidad de Andalucía a personas y entidades que luchan por la eliminación de barreras y por la integración de las personas con discapacidad en esta comunidad.

Juntos somos capaces es una iniciativa única en España que tiene como objetivo promover la formación ocupacional y la inserción laboral de personas con discapacidad intelectual y enfermedad mental, en riesgo de exclusión y en situación de desempleo de larga duración. En los dos años de andadura del programa, que actualmente está en marcha en Andalucía, Cataluña, Asturias y Murcia, se han adherido 350 empresas, se ha formado a 125 alumnos y

se ha logrado la inserción laboral de 170 personas. El acto de entrega, celebrado el pasado 2 de diciembre en la Delegación Territorial de la ONCE, en Sevilla, fue presidido por Micaela Navarro, Consejera de Igualdad y Bienestar Social de la Junta de Andalucía.



Antonio García Infanzón, Subdirector del Instituto de Acción Social de FUNDACIÓN MAPFRE, recogió el galardón de manos de José Manuel Porras, Presidente del CERMI.





Los becarios posan con directivos de FUNDACIÓN MAPFRE en la sede de esta institución.

## Becas de Formación Especializada en Prevención, Salud, Medio Ambiente y Seguros

**FUNDACIÓN MAPFRE** ha entregado sus becas de formación, con las que se pretende promover el estudio y la investigación en las áreas de Salud, Prevención, Medio Ambiente y Seguros entre los profesionales de América Latina.

El acto de entrega de las becas fue presidido por Filomeno Mira, Vicepresidente de FUNDACIÓN MAPFRE, quien estuvo acompañado por Carlos Álvarez, Presidente del Instituto de Prevención, Salud y Medio Ambiente de FUNDACIÓN MAPFRE. Al acto asistieron numerosos representantes de las embajadas de los países iberoamericanos y de las empresas y centros hospitalarios en los que los profesionales desarrollarán su formación.

La distribución de estas becas, cuyo importe global supera los 200.000 euros, es la siguiente: 25 ayudas para formación en salud, 25 para materias relacionadas con la prevención y 10 para seguros y gestión del riesgo.

Desde 1985, cuando tuvo lugar la primera convocatoria de estas ayudas, un total de 1.277 personas han visitado España en el marco de este programa.

## IX edición de las Jornadas de Valoración del Daño Corporal

**Cerca de** 400 profesionales de áreas relacionadas con la valoración del daño corporal, médicos forenses, inspectores médicos y especialistas en medicina legal, entre otros, han participado en la novena edición de las Jornadas de Valoración del Daño Corporal organizadas por FUNDACIÓN MAPFRE. El encuentro pretende impulsar el conocimiento de esta actividad médica, que ha alcanzado su madurez en España en las dos últimas décadas. La inauguración de este encuentro estuvo presidida por Carlos Álvarez, Presidente del Instituto de Prevención, Salud y Medio Ambiente de FUNDACIÓN MAPFRE, y Javier Alonso Santos, Director del Área de Centros Médicos Propios de MAPFRE FAMILIAR.

Uno de los temas destacados en estas jornadas ha sido el análisis de la reforma del Sistema de Valoración de los Daños Corporales ocasionados por accidentes de tráfico, asunto sobre el que versó la ponencia de la Presidenta de UNESPA, Pilar González de Frutos, que clausuró el encuentro, junto con Francisco J. Marco Orenes, Vicepresidente-Consejero Delegado de MAPFRE FAMILIAR, y Antonio Guzmán, Director General del Instituto de Prevención, Salud y Medio Ambiente.



Un momento de la jornada de clausura.

## Acción Social

### ENERO

**5** Participación en la Cabalgata de Reyes en colaboración con la Fundación Síndrome de Down de Madrid.

## Ciencias del Seguro

### ENERO

**10** Presentación del Informe «La percepción social del Seguro». Madrid.

**19** Presentación del estudio «Diferencias de sexo en conductas de riesgo y tasas de mortalidad diferencial entre hombres y mujeres», de Luis Gómez. Madrid.

### FEBRERO

**16** Primer encuentro anual RED CUMES y entrega del Premio del Concurso de Microrrelatos. Madrid.



**27** Comienzo de la primera promoción 2012 de Cursos de Especialización e-learning de Seguros y Gerencia de Riesgos.

**27** Presentación del Libro «Sistemas de Salud en América Latina» y «El papel del Seguro Privado». Puerto Rico.

**27** Presentación del Informe «El Mercado de Seguros en América Latina en 2011». Puerto Rico.



Ernest Lamy. *Fuente y plaza de Antón Martín*. Madrid, 1863. Colección F.B.S. Forma parte de la exposición *Una imagen de España. Fotógrafos estereoscopistas franceses (1856-1867)*.

## Cultura

### FEBRERO

**6** Inauguración de la exposición *Una imagen de España. Fotógrafos estereoscopistas franceses (1856-1867)* en la Sala Santo Domingo de Silos. Salamanca.

**10** Inauguración de las exposiciones *Odilon Redon* y *Lewis Hine*. Paseo de Recoletos, 23. Madrid

**16** Inauguración de la exposición *Solana* en las Colecciones FUNDACIÓN MAPFRE en el Museo de Cerdanyola. Barcelona.

**18** Inauguración de la exposición *Historia de Colombia a través de la fotografía* en el Museo de Antioquia. Medellín.

## Prevención, Salud y Medio Ambiente

### ENERO

**17** Jornada sobre «Autoconsumo distribuido: Energías renovables al servicio de la eficiencia energética», en colaboración con Grupo Tecma Red. Madrid.

**23** Jornada sobre «Agua, Desarrollo y Sostenibilidad en España», en colaboración con la Universidad Complutense de Madrid.

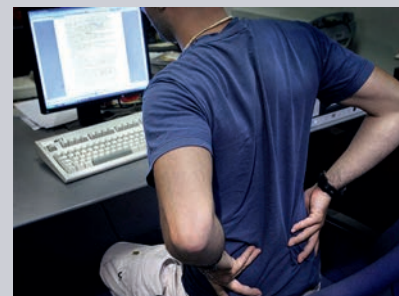
**26** Entrega del premio al mejor trabajo en traumatología, en colaboración con la Real Academia de Medicina de las Islas Baleares. Palma de Mallorca.

### FEBRERO

**1** Presentación del Estudio «Instalaciones Eléctricas en Viviendas», en colaboración con la Universidad Politécnica de Madrid.

**7** Inicio de los cursos e-learning de «Formador de Formadores» y de «Prevención y control de lesiones musculares».

**14** Inicio de los cursos e-learning de «Sistemas de Gestión de la Prevención de Riesgos Laborales» y de «Posturas Forzadas».



**24** Presentación de la «Guía práctica sobre hidroeficiencia industrial (uso eficiente del agua en la industria)», en colaboración con la Asociación de Empresarios del Henares (AEDHE). Madrid.

**28** Inicio de los cursos e-learning de «Auditorías Energéticas» y «Movimientos Repetidos».

**28** Jornada sobre «Estadísticas de Prevención de Incendios en España», en colaboración con APTB y SICUR. Madrid.



# FUNDACIÓN MAPFRE

**Instituto de Acción Social**

Tel. 91 581 61 00

**Paseo de Recoletos, 23 Madrid**

[www.fundacionmapfre.com](http://www.fundacionmapfre.com)

## UNIDOS POR EL DESARROLLO

El principal objetivo del Instituto se centra en el desarrollo y progreso de la sociedad, aportando recursos a las personas y a los colectivos más desfavorecidos de los países en los que MAPFRE está implantada.

Sus actividades se centran en la promoción de proyectos relacionados con la integración social de las personas discapacitadas en España, y a favor de la infancia y su integración social en Iberoamérica.

El Instituto promueve el voluntariado, como forma de participación de los empleados y colaboradores de MAPFRE en proyectos solidarios de acción social.



FUNDACIÓN**MAPFRE**

[www.fundacionmapfre.com](http://www.fundacionmapfre.com)