

LaFundación

REVISTA DE FUNDACIÓN **MAPFRE** 20 Septiembre 2012

ENTREVISTA A
GREGORIO
MARAÑÓN,
PRESIDENTE DE
LA FUNDACIÓN
EL GRECO 2014

PERSONAS CON
SÍNDROME DE
DOWN: ESCUELA
DE FAMILIAS

EXPOSICIÓN
JEAN PAUL
GAULTIER

SEGURIDAD VIAL:
CICLISTAS,
UN COLECTIVO
VULNERABLE

HACIA UN
CAMBIO DE
MODELO
ENERGÉTICO

SEGUROS, UNA
ACTIVIDAD
FUNDAMENTAL
EN LAS
SOCIEDADES
MODERNAS



Acción Social

- I Nueva edición del programa ReCapacita. Puesta en marcha del plan de comunicación en redes sociales en septiembre 2012. Se realizarán siete concursos mensuales a lo largo del programa.

Ciencias del Seguro

- I Elaboración del informe *Mercado Español de Seguros en 2011*.
- I Elaboración del informe *Emprendedores*.
- I Evaluación candidaturas al VI Premio Internacional Julio Castelo Matrán.
- I Cursos formativos *online* de Tipos de seguros, La compra del seguro y La póliza del seguro en la web «Seguros para Todos».
- I Apertura de la IV edición del Concurso de Microrrelatos de Red Cumes.

Cultura

- I Exposición *Impresionismo: París y la modernidad*. São Paulo, Brasil. Hasta el 7 de octubre.
- I Exposición *Eugène Atget*. Art Gallery of New South Wales. Sidney, Australia. Hasta el 11 de noviembre.

Prevención, Salud y Medio Ambiente

- I Campaña de promoción de hábitos de vida saludable «Vivir en Salud», en distintas localidades de Cataluña y Extremadura, y en São Paulo (Brasil).
- I Campaña de prevención de accidentes infantiles «Cuidadosos», en distintas localidades de Castilla y León y en Bogotá (Colombia).
- I Campaña de fomento del ahorro de agua y energía. Valencia, Sevilla, Zaragoza y San José (Costa Rica).
- I Campaña de prevención de accidentes de personas mayores «Con mayor cuidado» en Lisboa (Portugal), Puerto Rico y México D.F.

Seguridad Vial

- I Campaña dirigida a jóvenes conductores «El fin de semana, tú decides». Figueira da Foz, Portugal.
- I Campaña de prevención de accidentes de tráfico destinada a jóvenes «Camina por la vida». Chile.
- I Caravana de Educación Vial. Barcelona.
- I Campaña educativa en universidades. Bogotá, Colombia.
- I Cursos de formación en Seguridad Vial en la empresa. Brasil.
- I Continuación de la campaña «La educación vial es vital». São Paulo y Río de Janeiro, Brasil.
- I Campaña de Educación Vial destinada a escolares de infantil y primaria. Paraguay.
- I Campaña de Educación Vial para niños de primaria. Bogotá y Medellín, Colombia.
- I Caravana de Educación Vial «Na pista certa». São Paulo, Brasil.
- I Formación en Educación Vial para profesores y niños de primaria. México.
- I Caravana de Educación Vial. Valle de México.
- I Cursos de formación en Seguridad Vial en la Empresa. Ankara y Estambul, Turquía.
- I Campaña «Ciclistas Seguros». Chile.
- I Campaña de Seguridad Vial en las escuelas de la provincia del Guayas, Ecuador.
- I Instalación de un Parque Infantil de Tráfico. Guayaquil, Ecuador.
- I Campaña de prevención «Está en tus manos», en organizaciones educativas del Valle de México.
- I Campaña de Educación Vial para niños de primaria. Filipinas.
- I Caravana de Educación Vial. Vila Real, Portugal.
- I Campaña «Creciendo Seguros». Buenos Aires, Argentina.
- I Campaña de Seguridad Vial «Aprende Seguro». Chile.
- I Campaña de concienciación destinada a jóvenes «Joven Responsable». San José, Costa Rica.
- I Programa de Educación Vial destinado a niños «School Program». Valle de México.

Mejor prevenir

«La Prevención es responsabilidad de todos». Santiago Tomás, Coordinador del Programa SEMES-Seguridad del Paciente, se asoma a nuestras páginas al hilo de la campaña «En Urgencias, su vida está en nuestras manos» para profesionales sanitarios, organizada por FUNDACIÓN MAPFRE en colaboración con la Sociedad Española de Medicina de Urgencias y Emergencias (SEMES). La sabiduría popular siempre ha tenido claro que prevenir es mejor que curar. La Prevención ahorra sufrimientos y gastos, y no es malo recordarlo cuando, en otro plano, nuestra Sociedad padece grandes males que quizás hubieran podido evitarse o mitigarse con acciones preventivas.

La Prevención o la Seguridad, que son una misma cosa, siempre han ocupado un espacio relevante en las actividades fundacionales promovidas por MAPFRE. De hecho, FUNDACIÓN MAPFRE se creó en 1975 con la finalidad de promover la Seguridad en todos los campos, la prevención de los accidentes y la reparación de sus consecuencias; y aunque luego ha ampliado su actuación a otras áreas, la Prevención sigue ocupando un lugar destacado en su quehacer. La campaña que comentamos es una buena muestra de ello, como también lo es el estudio sobre los riesgos de la bicicleta realizado por el Instituto de Seguridad Vial de la Fundación, que presentamos en este número, cuyas conclusiones harán posible llevar a cabo acciones efectivas para reducir los accidentes de los ciclistas, un colectivo especialmente vulnerable. El objetivo común de las diversas actividades de la Fundación es contribuir al bienestar de las personas, y nos parece que una buena manera de hacerlo es ayudarles, a través de la información, a evitar o reducir los riesgos que rodean su devenir vital.

*La Prevención o la Seguridad,
que son una misma cosa, siempre
han ocupado un espacio relevante
en las actividades fundacionales
promovidas por MAPFRE*

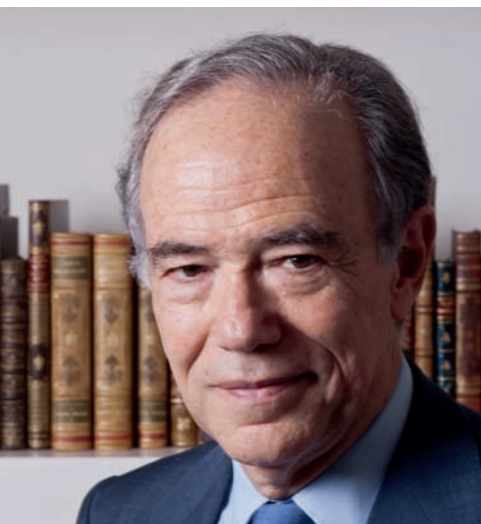


Alix Malka. Sin título. Telegraph Magazine (Luxury Edition), noviembre de 2008. Colección Les Cages, modelo La Mariée. Alta costura otoño-invierno de 2008-2009. Vestido de guipur sobre fondo de cota de malla platino; tocado-velo. © Alix Malka.

Nuestra habitual entrevista trae a las páginas de la Revista la personalidad polifacética de Gregorio Marañón, que nos habla de El Greco y de las actividades que se están programando para celebrar el IV Centenario de su muerte, como Presidente de la Fundación que se ha creado para promover la celebración de esa efeméride. FUNDACIÓN MAPFRE colaborará en la difusión de dichos actos, que también contarán con el patrocinio del Grupo MAPFRE, y cuyo objetivo es poner en valor la memoria de un artista singular que es ejemplo de la capacidad de nuestro país para generar o acoger actividades y personas valiosas, no solo en el campo del arte y la cultura, sino también en otros como las ciencias o la actividad empresarial.

Como siempre, nuestra Revista le ofrece otras informaciones y reportajes de interés, así como noticias de las actividades llevadas a cabo por la Fundación en los últimos meses, y la agenda de las programadas para el próximo trimestre.

Una vez más, querido lector, le agradecemos sinceramente la atención que nos dispensa, y la ayuda que tenga a bien prestarnos para difundir esta Revista entre sus allegados, amigos y conocidos. ■



6 Entrevista. Gregorio Marañón, Presidente de la Fundación El Greco 2014.



10 Acción social. La Escuela de Familias FUNDACIÓN MAPFRE prepara a familiares de personas con síndrome de Down para acompañarles en su trayectoria vital.



16 La muestra. Jean Paul Gaultier. Universo de la moda: de la calle a las estrellas.

LaFundación

FUNDACIÓN MAPFRE **20** Septiembre 2012

La Fundación Revista de FUNDACIÓN MAPFRE

Presidente del Consejo Editorial: Alberto Manzano Martos

Directora: Luz García Cajete

Edita: Subdirección General de Comunicación de MAPFRE

Redacción y Publicidad: Ctra. de Pozuelo 52.

28222 Majadahonda. Madrid. Tel.: 91 581 50 73

Fax: 91 581 83 82. E-mail: comunicacion@mapfre.com

www.fundacionmapfre.com

Distribuye: EDITORIAL MAPFRE, S.A. Ctra. Pozuelo 52.

28222 Majadahonda. Madrid. Tel.: 91 581 53 57.

Fax: 91 581 18 83. edimap@mapfre.com

Realización editorial: Consultores de Comunicación y Marketing COMARK XXI.

direccion@comarkxxi.com

Diseño gráfico: Leonor Llorente

Ilustraciones: Illustration Stock

Fotomecánica: Lumimar

Imprime: C.G.A.

Depósito legal: M-26870-2008

ISSN: 1888-7813

La publicación de esta Revista no supone necesariamente para FUNDACIÓN MAPFRE conformidad con el contenido de los artículos y trabajos que en ella se contienen. Previa expresa autorización de los editores, y siempre citando su procedencia, está autorizada la reproducción de artículos y noticias.



44 Medio ambiente. El camino de España hacia un modelo energético basado en el ahorro, la eficiencia, la sostenibilidad y la diversificación.



22 **Exposición.** *Retratos. Obras maestras.* Centro Pompidou.



32 **Seguridad vial.** Los ciclistas, un colectivo vulnerable.

28 **Patrimonio.** Burne-Jones en las Colecciones FUNDACIÓN MAPFRE.

30 **Cultura.** Tercera edición del Festival de Cine 4+1.

58 **Ver y leer.** Novedades.

60 **Noticias.**

65 **Agenda.**



38 **Salud.** Campaña de FUNDACIÓN MAPFRE entre profesionales sanitarios para mejorar la seguridad del paciente en urgencias.



48 **Seguros.** Guía didáctica para comprender qué es y cómo funcionan los seguros, actividad básica para el progreso de las sociedades modernas.



52 **Internacional.** La Liga Solidária desarrolla programas basados en la educación en apoyo de niños y jóvenes vulnerables de São Paulo (Brasil).

Gregorio Marañón

«El Greco 2014 tiene vocación de trascender, de dejar huella y generar riqueza»

El Greco 2014 es una de las principales iniciativas culturales que acometerá España en ese año. El proyecto, que cuenta con el apoyo de MAPFRE como patrocinador oficial, tiene como objetivo poner de manifiesto la importancia de la obra de El Greco, pintor emblemático del Siglo de Oro español. Gregorio Marañón, Presidente de la Fundación El Greco 2014, del Teatro Real y de otras grandes instituciones culturales, destaca en esta entrevista la influencia decisiva que ha tenido la figura de El Greco en la pintura de nuestro tiempo, y comparte con los lectores su visión del momento actual que atraviesa la cultura.

Autora: **Luz García** Fotos: **Jorge Moreira**

Cuéntenos a grandes rasgos cuáles son los objetivos del proyecto El Greco 2014.

El Greco fue un pintor excepcional, bien valorado por los toledanos de su época, que solo obtuvo un reconocimiento universal a finales del siglo XIX. Aquel redescubrimiento tuvo una influencia capital en las vanguardias del siglo XX, haciendo de El Greco un artista fundamental para comprender el arte de nuestro tiempo. En 1914 se conmemoró en Toledo, por primera vez, la fecha de su muerte, acaecida el 7 de abril de 1614. Ahora estamos preparando la conmemoración del cuarto centenario, que deberá poner de relieve la importancia decisiva de su huella artística y todo lo que sobre su persona y su pintura se ha investigado recientemente.

¿Cómo surge la idea?

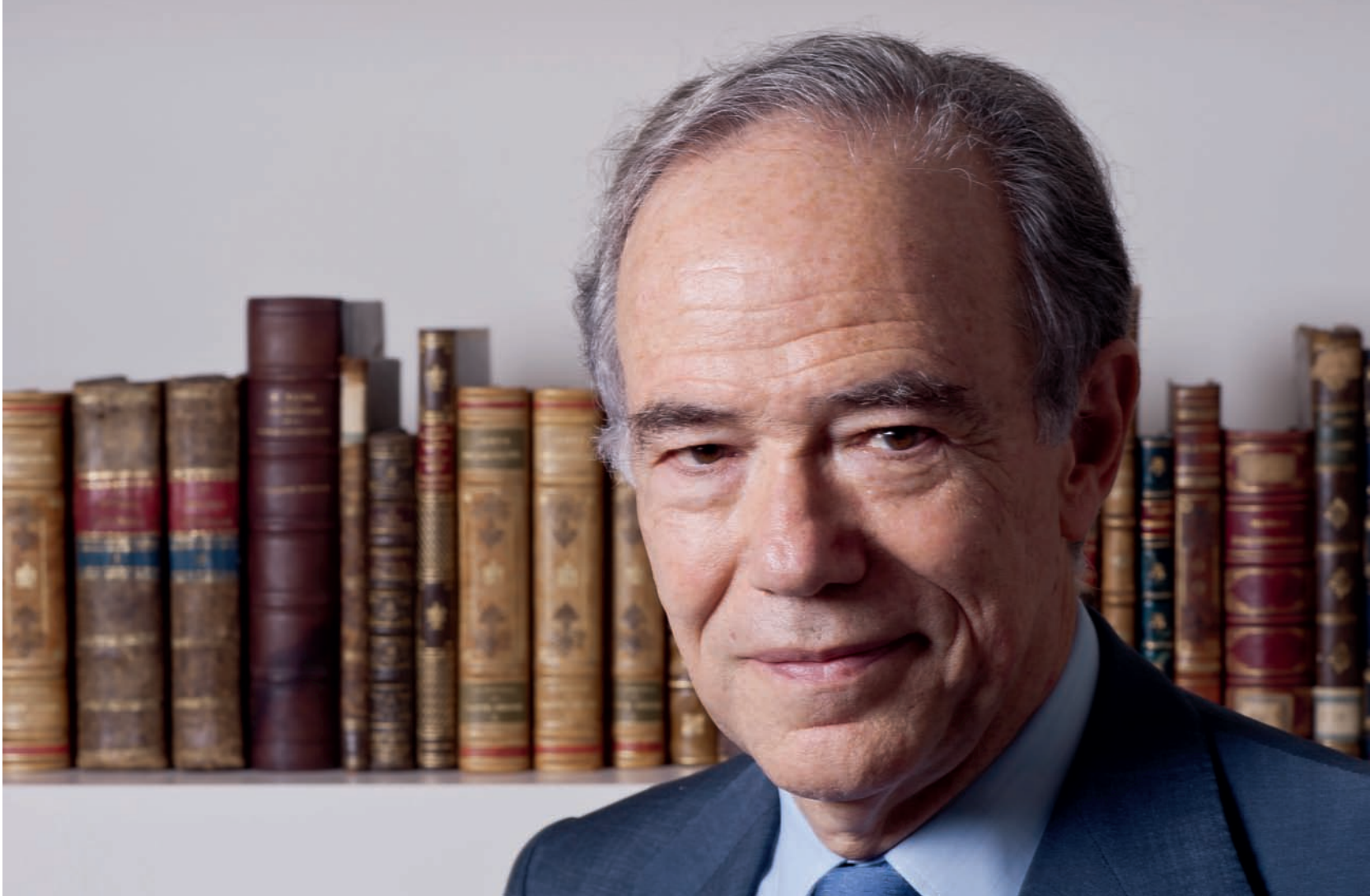
En la Real Fundación de Toledo, hace seis años, al trazar las líneas de futuro de la propia institución, se consideró fundamental para Toledo y, en general, culturalmente para todo nuestro país, que se conmemorara brillantemente el cuarto centenario de El Greco, con el fin de destacar todo lo referente a su vida y su obra, y, además, como un elemento dinamizador para la ciudad. Empezamos a plantearse así a las distintas Administraciones Públicas y, como sucede con las ideas oportunas cuando nacen en el momento adecuado, pronto esta iniciativa tuvo muchísimos padres, lo que solo puede valorarse positivamente.

¿Podría resumir la importancia de la figura de El Greco, aparte de los rasgos más conocidos del artista?

Dejando al margen la genialidad artística de aquel griego de Toledo, como se le conocía en su época, a mi juicio, lo más significativo, lo que ahora debemos destacar, es su modernidad, su capacidad para innovar y crear modelos de representación personales, la vigencia actual de sus planteamientos estéticos, y, por todo ello, la influencia decisiva que desde finales del siglo XIX ha ejercido en la pintura de nuestro tiempo.

¿Cuáles son los principales ejes de actuación de El Greco 2014? ¿Está prevista alguna actividad que perdure más allá del momento de celebración del cuarto centenario?

Desafortunadamente, el proyecto que concebimos para la conmemoración ha tenido que reducirse en su ambición inicial como consecuencia de la crisis económica. Hoy se puede anticipar que los ejes principales serán, en



«De El Greco destaca su modernidad, su capacidad para innovar y crear modelos de representación personales, la vigencia actual de sus planteamientos estéticos, y su decisiva influencia en la pintura de nuestro tiempo»

primer lugar, la exposición que bajo el título *El griego de Toledo* tendrá lugar en Toledo comisariada por Fernando Marías. Será la primera gran exposición sobre el cretense que se celebre en esta ciudad y, posiblemente, la más importante que nunca haya tenido lugar sobre él. Su sede principal estará en el Museo de Santa Cruz, adonde llegarán los mejores *grecos*, tanto de colecciones internacionales como españolas, y también contará con cinco subsedes, que serán la sacristía de la catedral, el hospital de Tavera, la parroquia de Santo Tomé, el convento de Santo Domingo y la capilla de San José. Son espacios únicos en el mundo por la calidad de los *grecos* que reúnen y, sobre todo, por conservarlos en su ámbito original en el que hay tanto de El Greco. En efecto, la valoración del artista como pintor ha hecho olvidar que también fue responsable del diseño de los retablos, que realizó esculturas e, incluso, que proyectó la arquitectura, elementos estos con los que sus obras adquieren su pleno sentido. Por supuesto, estos conjuntos excepcionales solo se pueden contemplar en Toledo.

En el Museo del Prado habrá una segunda exposición sobre la influencia de El Greco en las vanguardias del siglo XX, cuyo comisario es Javier Barón. Una tercera exposición, a cargo de Leticia Ruiz, tendrá lugar en Toledo sobre la fascinante cuestión de la forma, casi industrial, e igualmente innovadora, en la que trabajaba El Greco en su taller. También en Toledo se celebrará una exposición con los mejores fotógrafos nacionales e internacionales actuales que nos ofrecerán una mirada sobre el presente de esta ciudad. En torno a estos cuatro hitos se organizarán las celebraciones litúrgicas, un congreso internacional de investigadores, conciertos, iniciativas de movilización ciudadana, etc.

Y, finalmente, quiero destacar, como una importantísima aportación de contemporaneidad artística, la incorporación a la ciudad histórica de un excepcional conjunto escultórico que está realizando Cristina Iglesias. Se trata de que, de alguna manera, Toledo vuelva a ser durante ese año la capital cultural europea.

En todo caso, el programa definitivo se aprobará en noviembre de este año en función de los recursos económicos de que dispongamos y, desde luego, tendrá la vocación de trascender, esto es, de no ser unos efímeros fuegos artificiales, sino un proyecto cultural que deje huella y genere riqueza.

Imagino que es muy difícil encontrar el apoyo económico necesario para poner en marcha un proyecto de estas características, especialmente en momentos como el actual. ¿Cómo lo ha solucionado?

Si no hubiéramos logrado, en diciembre de 2010, la calificación del cuarto centenario de El Greco como «acontecimiento de excepcional interés público», lo que puede conllevar una desgravación fiscal de hasta el 90 por ciento, sencillamente la conmemoración sólo podría haber tenido un carácter simbólico, y aun así las dificultades que afrontamos son inmensas. Las Administraciones Públicas no comprometen para el año 2014 prácticamente ninguna financiación, y las empresas privadas que están en condiciones de aportar alguna ayuda están siendo asediadas por las propias Administraciones Públicas para que patrocinen múltiples proyectos que compiten todos entre sí.

Tenemos un programa de mínimos para el que afortunadamente contamos en estos momentos con la adecuada financiación privada, pero espero que en los próximos meses podamos ir un poco más allá.

Toledo es una ciudad con una gran historia y que ha tenido una importancia crucial en distintas épocas. Pero, ¿cómo es la Toledo del siglo XXI? ¿Qué hace que hoy siga siendo una ciudad tan especial?

Toledo, en el siglo XXI, ha consolidado su importantísimo patrimonio y ha dejado atrás, desde hace décadas, los siglos de decadencia que hicieron que nuestros principales escritores, a principios del siglo XX, la considerasen una ciudad muerta, con su patrimonio irremisiblemente perdido. Toledo es hoy una pequeña ciudad de 75.000 habitantes, que tiene en su cercanía a Madrid una gran oportunidad de desarrollo, y también el mayor riesgo para su identidad. Algunas de las grandes claves del futuro de Toledo aún no han sido abordadas debidamente por

la propia ciudad, que tiene una riqueza patrimonial y emblemática que la hace ser una de las principales ciudades históricas europeas.

A lo largo de los años Ud. ha mantenido conexiones de forma paralela con dos mundos, el profesional, centrado en las grandes empresas, las finanzas, y el cultural. ¿Cómo ha convivido con estos dos ámbitos?

Yo aprendí del que fue uno de mis principales maestros, el extraordinario banquero Juan Lladó, un personaje singular en la España de los años 50 y 60, que ni el mundo empresarial podía darle la espalda al mundo de la cultura y, en general, a la sociedad en la que desarrollaba sus actividades, ni el mundo de la cultura podía aislarse, encerrándose en su propio ámbito. Esto, en una sociedad democrática y moderna, es algo evidente, pero entonces supuso una verdadera apuesta de modernidad. Por supuesto, mi dedicación al mundo de la empresa, y durante algún tiempo también al de la abogacía, constituye el eje de mi quehacer profesional. Las responsabilidades que ejerzo en el mundo de la cultura son, por supuesto, exclusivamente vocacionales y altruistas, siéndome suficiente, como compensación, la gratificante sensación del deber cumplido, aunque mi modo de ejercer estas funciones en el ámbito institucional de la cultura responde, en cuanto a su dedicación y eficacia, a criterios idénticos a los profesionales. Por supuesto, esto me plantea grandes problemas en la disponibilidad de mi tiempo, lo que se agrava porque, para mí, lo prioritario en mi vida es todo lo que se refiere al ámbito de la intimidad.

Es Presidente, entre otras, de una institución de reconocimiento mundial como es el Teatro Real, que tiene que combinar la tradición, por lo que representa, con la modernidad propia del mundo del arte. Esto no es fácil y a veces puede generar polémicas. ¿Cómo se resuelven estas dificultades?

La actividad artística es creativa e innovadora, o no es nada. No puede limitarse a reproducir miméticamente los modos del pasado pues esto sólo implicaría su muerte. Esta vitalidad necesariamente conlleva polémica. Una polémica estimulante, y que debemos alentar. El mundo de

«La actividad artística es creativa e innovadora, o no es nada. No puede limitarse a reproducir miméticamente los modos del pasado pues esto sólo implicaría su muerte»

«La cultura tiene la virtualidad de que puede florecer en situaciones sociales muy adversas, de falta de libertad o de pobreza, por ejemplo. Es su fuerza, y también su grandeza»

la ópera no es solo divertimento, ni un ejercicio estilístico de voces. De manera muy fundamental es una representación de la condición humana, de la realidad de nuestra sociedad y de los problemas con los que el hombre, a través de la historia, se ha enfrentado desde siempre. Es evidente que así se asumen riesgos y, por supuesto, se tienen éxitos y fracasos. A quienes hoy niegan que se pueda avanzar por este camino, suelo recordarles que el estreno de *La Traviata* supuso para Verdi un estrepitoso fracaso y, más cercanamente, que los wagnerianos, en las primeras décadas del siglo XX, eran una minoría denostada por ese mismo gran público que hoy no aceptaría que se discutiera que las obras de Wagner pertenecen al canon clásico.

Actualmente atravesamos una etapa complicada, pero, dejando aparte recortes presupuestarios, ¿cómo es este periodo para la cultura? ¿Cree que vivimos en una etapa «rica» culturalmente hablando?

La cultura tiene la virtualidad de que puede florecer en situaciones sociales muy adversas, de falta de libertad o de pobreza, por ejemplo. Es su fuerza, y también su grandeza. Así ha sido a lo largo de la historia y volverá a serlo siempre. Pero es que, además, la cultura en España equivale aproximadamente al 5 por ciento del PIB, y, por tanto, es una parte importante de nuestra economía. Siempre digo que el presupuesto público que se dedica a la cultura no es un gasto sino una inversión, aunque ahora parece que se olvida. En definitiva, cuanto se haga por la cultura tiene una dimensión estratégica insoslayable.

Se habla mucho de la democratización de la cultura, pero también se critica su masificación... Algo similar al fenómeno *best seller* en la literatura. ¿Qué opina Ud., cree que esto se está produciendo?

Ese fenómeno de masificación cultural al que Ud. alude es cierto, y, además, me parece positivo. Responde en definitiva a una sociedad democrática avanzada en la que la cultura no es patrimonio de una élite. Dicho esto, sí me parece importante no confundir la calidad con la cantidad, muy fundamentalmente en lo que a la cultura respecta. De ahí la importancia y la necesidad del pensamiento crítico. ■



Gregorio Marañón Bertrán de Lis, marqués de Marañón, nació en Madrid, el 25 de octubre de 1942. Ha desarrollado su carrera profesional en los ámbitos jurídico, financiero y empresarial. En la actualidad es presidente y consejero de varias relevantes empresas, y cuenta con una amplia experiencia en el mundo de la cultura. Preside el Teatro Real, la Real Fábrica de Tapices, el Teatro de la Abadía y es Vicepresidente y Presidente de la Comisión Ejecutiva de la Fundación Ortega-Marañón. Además de presidir la Fundación El Greco 2014, es Patrono de la Real Fundación de Toledo, de la Fundación Santillana, del Centro Internacional de Toledo para la Paz y del Museo del Ejército en el Alcázar de Toledo, entre otras instituciones.

Gregorio Marañón es Académico de número de la Real Academia de Bellas Artes de San Fernando, Académico Honorario de la Real Academia de Bellas Artes y Ciencias Históricas de Toledo y miembro de la Academia Europea de las Ciencias y de las Artes. Está en posesión de la Gran Cruz de Alfonso X el Sabio, es Oficial de la Legión de Honor francesa e Hijo Adoptivo de la ciudad de Toledo.



Para toda la familia

La **Escuela de Familias FUNDACIÓN MAPFRE** prepara a familiares de personas con síndrome de Down para acompañarles en su trayectoria vital

Familia y asociación tienen que ser un equipo. Precisamente, la Escuela de Familias FUNDACIÓN MAPFRE dinamiza las asociaciones de padres y madres de personas con síndrome de Down, al promover actividades que potencian el protagonismo social de estas familias. Los hermanos y otros miembros como los abuelos o los tíos están muy presentes en ella. Asimismo, favorece el diálogo con los profesionales. Para los participantes, es un foro de convivencia donde sentirse unidos.

No es sólo una escuela de padres, también de hermanos, abuelos, tíos, primos, educadores y amigos. Un lugar de convivencia en el que se sienten unidos. La Escuela de Familias FUNDACIÓN MAPFRE es una iniciativa conjunta con Down España que aspira a «dar mayor protagonismo a las familias de personas con síndrome de Down, con el fin de que colaboren más estrechamente con los profesionales, con el objetivo común de faci-



DOWN ESPAÑA



DOWN ESPAÑA

Las personas con síndrome de Down han logrado protagonismo como ciudadanos de primera categoría, con derechos y deberes

litar la integración social de este colectivo», según Fernando Garrido, Director General del Instituto de Acción Social de FUNDACIÓN MAPFRE.

En este colectivo se han producido dos grandes cambios, como saben José Ignacio Gilabert y Gloria Colomer, participantes en la Escuela como padres, y Pilar Agustín, coordinadora de la Red Nacional de Hermanos. El primer cambio es personal. Las personas con síndrome de Down están alcanzando mayores ámbitos de autonomía y de realización de identidad. Su esperanza de vida se ha alargado y ya supera los 62 años.

El otro cambio es de tipo social. Ahora experimentan una estimulación temprana, que hace que desde pequeños tengan un gran futuro ante sí. Además, existe una escuela inclusiva donde se socializan con otros chicos de su entorno. La presencia laboral y el disfrute del ocio y del tiempo libre son otros factores positivos. En suma, han logrado protagonismo como ciu-

Garantizar su calidad de vida

Queremos garantizar el bienestar y la calidad de vida durante toda la existencia de las personas con síndrome de Down», dice Gonzalo Berzosa, Director de la Escuela de Familias. En su opinión, las reuniones que allí se celebran «son divertidas, con mucha participación, muchas anécdotas y mucha experiencia personal».

Cuatro son los ejes que articulan su propuesta: educar en hábitos saludables, para que mantengan un autocuidado; la actividad física, el no quedarse quieto, en lo físico y en lo mental, a través de estímulos en el entorno y de la creatividad; «la importancia de las redes de relación; los vínculos, los encuentros, los grupos», es decir, todo el mundo asociativo, vecinal y comunitario; y por último, la participación en el entorno, «que disfruten en las fiestas del pueblo, de la convivencia, del carnaval, que sean ciudadanos activos presentes en la dinámica comunitaria».

dadanos de primera categoría, con derechos y deberes, en lo social y ámbitos de autonomía y enriquecimiento en lo personal.

Esta nueva realidad exige una puesta al día en convivencia de toda la familia, comprometida ahora con una educación permanente y un acompañamiento a la persona con síndrome de Down durante su trayectoria vital. En las asociaciones, que son las que solicitan los cursos a la Escuela de Familias desde que arrancó su actividad en 2009, se les capacita en el desarrollo de habilidades sociales y personales para disfrutar de la vida.

Esa capacitación no se acaba en el mundo asociativo, continúa en casa; con una buena logopedia, una buena estimulación, una buena relación y una buena presencia social. Por ello, lo mejor es que familia y asociación sean un equipo eficaz. Así, la Escuela de Familias, que en 2012 habrá formado a más de 1.200 personas, pivota sobre dos ejes, que se explican a las familias en dos sesiones —celebradas en la tarde del viernes y en la mañana del sábado o durante todo el sábado—, como explica Gonzalo Berzosa, su director académico.

La Escuela es un lugar de convivencia, «un foro muy abierto», en el que las familias se sienten unidas para apoyar a las personas con síndrome de Down en su desarrollo vital

Las personas con síndrome de Down están alcanzando mayores ámbitos de autonomía y de realización de identidad.



DOWN ESPAÑA



DOWN ESPAÑA

Más de 3.200 personas

Hasta ahora, 3.276 personas han participado en la Escuela de Familias. En el primer semestre del año, sus profesionales han visitado siete entidades de Down España y más de 500 personas se han beneficiado de los módulos formativos impartidos. Los temas que se ofrecen son 'Familia y asociación, un equipo eficaz' para la primera sesión; y 'Habilidades de comunicación', 'Pensar bien, para sentirse mejor', 'Escuela de vida', 'Patrimonio protegido', 'Afectividad y sexualidad' o 'Hábitos de conducta y comportamiento' para la segunda.

Reflexión sobre su papel

La primera sesión, de tres horas, la dirige el propio Berzosa. En ella se reflexiona sobre el papel de la familia en la sociedad para garantizar el bienestar y la calidad de vida de las personas con síndrome de Down. «La familia ha cambiado, al igual que la sociedad. Su misión no puede ser la misma que hace 20 años. El papel que ha de cumplir lo determina la propia familia. La pedagogía es muy inductiva, muy motivadora. Como profesionales, les sugerimos que su papel tiene que ser activo, no sólo reivindicativo. Las familias coinciden en que es un papel de unidad, de apoyar el crecimiento del desarrollo intelectual, emocional, sexual y social de sus hijos. Hay que apoyar con actividades muy cohesionadas, muy planificadas, que garanticen la gratificación de lo que se hace, y que se promueva la autonomía de las personas con síndrome de Down», indica Berzosa.

Las preguntas que surgen en las sesiones versan sobre dónde, con quién y cómo van a vivir en el futuro las personas con síndrome de Down. Asimismo, sobre las ofertas de ocio para los mayores, sobre las asociaciones y las entidades comunitarias, o sobre con qué edad se



Ayudarles a «volar»

Pilar Agustín, de 23 años, coordina la Red Nacional de Hermanos, que funciona desde 2008. Uno de sus hermanos, Gillem, de 18 años de edad, quien próximamente va a empezar un ciclo formativo, tiene síndrome de Down. «Los hermanos reclamamos nuestro papel dentro de la familia. Queremos sumar. Somos los que más tiempo vamos a vivir con ellos», defiende. En gran medida, Pilar decidió estudiar Trabajo Social por su hermano. «Se te despierta una cierta inquietud hacia el mundo social», señala. «Todas las sesiones a las que he asistido con Gonzalo Berzosa me han ayudado a comprender hasta qué punto las personas con síndrome de Down son capaces de llevar una vida lo más autónoma posible. Y eso tengo que aplicarlo a mi hermano, siendo yo uno de los agentes que le ayude a volar», certifica.



En la Escuela se enseña a reforzar las respuestas positivas a las personas con síndrome de Down con un «¡qué bien lo has hecho!», pero también se corrige lo que no hacen bien con un «esto no es así», razonando el porqué

tienen que jubilar y con qué derechos. Ante esos cambios, las familias han iniciado un periodo de reflexión. En resumen, «el papel es acompañar el proceso vital de estas personas, potenciando las habilidades y las capacidades que han aprendido desde niños».

«El foro es muy abierto, en las charlas hay tiempo para que preguntemos», afirma José Ignacio Gilabert, cuya hija de 3 años, Marta, tiene síndrome de Down. Junto a su mujer ha asistido en dos ocasiones a la Escuela y han



«Dialogar más»

Gloria Colomer, que vive en Cruilles (Girona), piensa que asistir a la Escuela de Familias «merece la pena», porque se ven «otras perspectivas». Su hijo Oriol, de 35 años y con síndrome de Down, fue con ella. «Si cuando Oriol tenía cinco años me encuentro con un Oriol de 35 habría visto que esto no es tan complicado», expresa. Gloria destaca lo positivo de favorecer el diálogo de las familias con los profesionales. Oriol trabaja en la Cámara de Comercio de Girona, donde viven desde hace ocho años. ¿En qué ha mejorado su vida desde que han ido a la Escuela de Familias? «En la convivencia dialogamos más», responde Gloria.



DOWN ESPAÑA

repartido la documentación allí recibida a su familia, que «se suele implicar con Marta». El objetivo final es que las personas con síndrome de Down «puedan llevar una vida normal». «El esfuerzo que hacemos para eso, que es bastante, merece la pena», resume este padre.

A Oriol, el hijo de 35 años con síndrome de Down de Gloria Colomer, le encantó esta primera sesión. Gloria ha ido a la Escuela de Familias un par de veces. La última fue en mayo y su hijo permaneció muy atento y participativo. «Le llamaron la atención las palabras de Gonzalo Berzosa, porque explica cómo ser feliz uno mismo. Captó el tema del sentimiento, lo de encontrarse a gusto. Me dijo que le había gustado su forma de hablar y de entender las cosas», declara la madre.

Elección de temas

La segunda sesión dura otras tres horas y los participantes eligen un tema, que imparte un experto en la materia. Una de las opciones es cómo mejorar la comunicación en la familia, cómo hacer que aumente una buena relación de los chicos y las chicas con síndrome de Down y cómo hacer que la comunicación sea un cami-



La Escuela ha incluido en sus sesiones dos nuevos temas: la sexualidad y la afectividad y los trastornos y los comportamientos conflictivos

no de desarrollo y de progreso personal. Otra es cómo controlar los pensamientos tristes y cómo superar el sentimiento del cuidador *quemado*; del que está cansado, angustiado y preocupado. Hay otros temas sobre vida independiente y sobre el patrimonio protegido, es decir, cómo promover que tengan asegurado su futuro económico. Este año se han incluido dos nuevos temas: por un lado, la sexualidad y la afectividad en este colectivo, y por otro, los trastornos y los comportamientos conflictivos, para atenderlos y superarlos.

El grupo de Gloria optó en mayo por el tema de sexualidad y afectividad. «Oriol tuvo una novia durante cinco años y lo dejaron. Ahora ella está con un íntimo amigo de él. Ha sido un golpe brutal. La charla le fue bien. La idea ha sido canalizar la amistad. Los tres lo han



Un «lugar de convivencia»

José Ignacio Gilabert tiene tres hijos. Marta, de 3 años, con síndrome de Down, acaba de empezar a andar, lo que le ha dado una «autonomía tremenda». Desde su domicilio en Murcia define la Escuela de Familias como un «lugar de aprendizaje y de convivencia». «Es un espacio en el que nos sentimos unidos, en el que se habla de nuestros hijos y de la relación que tienen con el resto de la familia. Nos supone el ponernos en contactos con otras familias, con las que también nos tomamos café y comemos», afirma. «Hemos aprendido a entender mejor a nuestros hijos, a entender sus tiempos», subraya.

superado, se siguen queriendo mucho, y ahora salen juntos y se apoyan. Lo hemos conseguido», se alegra ella.

En la sesión a la que asistió José Ignacio se aconsejó a los padres que reforzaran las respuestas positivas a los niños con síndrome de Down. «Cuando hacen una cosa bien, se lo reconoceremos con ‘¡qué bien lo has hecho!’ o ‘¡qué contento estoy!’». Sobre todo cuando logran pequeñas cosas. Al igual que hay que corregir lo que no hacen bien con ‘esto no es así’ y explicar el motivo. Noto mucho cambios en mi hija Marta en este sentido», concluye. ■

Jean Paul Gaultier

Universo de la moda: de la calle a las estrellas

FUNDACIÓN MAPFRE, en colaboración con el Musée des Beaux-Arts de Montréal y la Maison Jean Paul Gaultier, presenta en las Salas Recoletos, del 4 de octubre de 2012 al 6 de enero de 2013, la primera retrospectiva internacional dedicada a la obra de Jean Paul Gaultier, el *enfant terrible* de la moda.

La muestra recorre la carrera del modisto y hace hincapié en esas creaciones que, a día de hoy, forman parte del imaginario que todo el mundo asocia a su figura. Más de 110 conjuntos de alta costura y *prêt-à-porter*, además de fotografías, vídeos y bocetos componen esta exposición única. Obras de Pierre et Gilles, Peter Lindbergh, Inez van Lamsweerde & Vinoodh Matadin, además de Andy Warhol, Cindy Sherman, Richard Avedon o Mario Testino, dan testimonio de su trayectoria, más allá del ámbito estricto de la moda.

Lo español está muy presente en la obra de Gaultier. Desde hace años mantiene una estrecha colaboración con Pedro Almodóvar. El cineasta ha prestado bocetos, elementos del proceso creativo y vestuario de películas como *La piel que habito*, *Kika* y *La mala educación* de manera exclusiva para la sede de Madrid, lo que la convierte en una ocasión única para acercarse al universo de ambos artistas.

Planteada más como una instalación contemporánea que como una retrospectiva, la muestra se divide en seis secciones.

Autora: **Paula Susaeta**





Izquierda: Colección Les Parisiennes. Alta costura otoño-invierno de 2010-2011. Medias de rejilla con motivo «Torre Eiffel». © Patrice Stable/Jean Paul Gaultier. Arriba: Colección Les Indes Galantes, modelo Lascar. Alta costura primavera-verano de 2000. Vestido a rayas «jersey marinero» de punto de seda navy y marfil prolongado con plumas de avestruz lacadas a rayas. Desfile retrospectivo del 30º aniversario, octubre de 2006. © Patrice Stable/Jean Paul Gaultier.

Abajo: Karl Lagerfeld. *Sin título* (Shalom Harlow), 17 de julio de 2005. Número, septiembre de 2006. Colección Hommage a l'Ukraine et à la Russie, modelo Matriochka. Alta costura otoño-invierno de 2005-2006. Vestido largo de volantes con mangas abombadas bordadas enteramente con perlas, con pliegues de tafetán y de organza; cintas bordadas en tono gris pastel. © Karl Lagerfeld.



La odisea de Jean Paul Gaultier

Nos introduce al mundo del modisto, donde aparecen figuras que ha convertido en iconos sobre la base de la reinención de los mismos: los marineros y el ambiente naval, las sirenas y la iconografía religiosa, motivos que automáticamente nos hacen pensar en sus creaciones y que hemos aprendido a reconocer como propios y particulares de su identidad.



Colección Les Vierges (o Les Madones), modelo Apparitions. Alta costura primavera-verano de 2007. Vestido de tubo-corpiño de satén con estampado «celestial», corpiño-rebeca con bordados y nudos «holograma» y enagua de tul de seda marfil; velo de encaje en el mismo tono y encaje marfil. © Patrice Stable/Jean Paul Gaultier.



Cindy Sherman, Sin título n° 131, 1983. Fotografía (edición 1/18), 87x42 cm. Colección Le Dadaïsme. Prêt-à-porter. Mujer primavera-verano de 1983. Colección Neda Young. © Con la amable colaboración de la artista y de Metro Pictures.

El tocador

Nos abre las puertas a una etapa esencial en su formación: su infancia en compañía de su abuela. Esta presencia y la película *Falbalas* marcan profundamente su concepción del vestir femenino, haciendo que ponga un gran acento en la ropa interior, hasta el punto de decidir transformar su sentido y hacerla visible, embelleciéndola y convirtiéndola en un símbolo de poder.

A flor de piel

Se centra en uno de los principios básicos del diseñador, que concibe la piel como el primer vestido. Gaultier pone diferentes materiales y tejidos directamente sobre el cuerpo para modelarlos. En este sentido, los tatuajes y demás tratamientos de la piel realizados ancestralmente por diferentes culturas le han servido también como fuente de inspiración.



Colección La Parigote, modelo *French cancan*. Alta costura, primavera-verano de 2002. Vestido tutú sobre body de tul plisado color carne. Modelo: Carla Bruni-Sarkozy. © Patrice Stable/Jean Paul Gaultier.



Divine Jacqueline collection, L'Écume des Jours Dress. Alta costura primavera-verano de 1999. © Patrice Stable/Jean Paul Gaultier.

Punk Cancán

Gaultier se identificó con el movimiento punk londinense y con creadores emblemáticos de aquel momento como Vivienne Westwood, que mezcló esas influencias con los iconos tradicionales de sus vivencias parisinas, como la boina, la elegancia clásica de la *Belle de Jour* de Buñuel vestida por Yves Saint Laurent o la Torre Eiffel. Sólo este diseñador ha sido capaz de llevar a cabo una fusión fructífera entre estilos contrapuestos.

Jungla urbana

La idea de la multiétnia, de seres humanos procedentes de las más diversas culturas siempre ha sido un tema central en Gaultier. En esta sección encontramos cómo todos ellos forman un todo que da lugar a una nueva imagen de la alta costura contemporánea. Rusia, España, las tradiciones tribales africanas o la India son algunas de las presencias más tangibles.



Colección Les Surréalistes, modelo Hécaté. Alta costura otoño-invierno de 2006-2007. Vestido-abrigo de faya ondulada negra con brazal de plumas de gallo; chistera de pelo realizada por Odile Gilbert. © Patrice Stable/Jean Paul Gaultier.



Colección Les Actrices (o Cinéma), modelo *Etoiles et toiles*. Alta costura otoño-invierno de 2009-2010. Corsé recubierto de películas de Rhodoid y ribeteado de satén negro, hombros y caderas articulados; falda de tubo de crepé Georgette con estampado «película». © Patrice Stable/Jean Paul Gaultier.

Metrópolis

Gaultier siempre ha sido un creador que investiga. Sus experimentos con tejidos extraños a la moda son ya clásicos. La lycra, los plásticos o el neopreno plasman cómo el mundo de la ciencia ficción y la alta tecnología han sido una constante influencia desde el comienzo de su carrera. Esta sección se hace eco de su estrecha relación con Pedro Almodóvar y de qué manera las carreras de ambos artistas se han visto mutuamente marcadas por la colaboración mantenida en diferentes proyectos.

Jean Paul Gaultier: un artista humanista

THIERRY-MAXIME LORIOT *

Comisario y editor del catálogo de la exposición *Jean Paul Gaultier. Universo de la moda: de la calle a las estrellas*

Esta exposición, la primera dedicada a la trayectoria completa de Jean Paul Gaultier, es una creación en sí misma, un gran desfile con un mensaje humanista, como el propio modisto la describe. Gaultier, a quien el Musée des Beaux-Arts de Montréal ha invitado en calidad de artista, había recibido anteriormente propuestas de diferentes museos de todo el mundo que deseaban presentar una retrospectiva de su trabajo. Este enfoque no le interesaba, algo que resulta comprensible teniendo en cuenta que su casa de costura está aún en activo, su pasión por la moda se mantiene intacta y Gaultier sigue a día de hoy al frente de la creación de sus colecciones de *prêt-à-porter* de hombre y de mujer, de sus colecciones de alta costura y de su línea de perfumes, así como de numerosos proyectos y diferentes colaboraciones artísticas. Joven de espíritu y de corazón, actual y vanguardista, Gaultier está siempre al acecho de la novedad. Recientemente ha colaborado con estrellas del pop como Beth Ditto o incluso Madonna –su amor de toda la vida– en el MDNA World Tour, o con directores de cine como Pedro Almodóvar y Luc Besson, y, aún más recientemente, con la Ópera de Montpellier en *Las bodas de Fígaro*. Para él, una retrospectiva representaba un funeral con un gusto amargo a despedida, algo que no sucede en *Jean Paul Gaultier. Universo de la moda: de la calle a las estrellas*.

La idea que más le gustaba a Jean Paul Gaultier era la de presentar su trabajo como la obra de un creador contemporáneo en una exposición planteada como una instalación que arrojase luz, no sólo sobre el virtuosismo técnico de sus creaciones, sino también sobre el aspecto social y el mensaje humanista que transmite su trabajo. En una época en la que la belleza obedece a un canon formateado en el que prima la perfección plástica, era importante presentarlo como un creador que reivindica la libertad de ser uno mismo, que rompe tabúes mezclando los géneros y trastoca los códigos sociales para liberar a las personas de sus prejuicios. El pionero de los «*castings* abiertos» siempre ha preferido presentar sus prendas en personas de la calle, en bellezas diferentes, al margen de consideraciones como la edad, el color de



piel, la orientación sexual y la complexión. En los años ochenta, llega incluso a publicar un anuncio en un periódico parisense buscando modelos para su próximo desfile: «Creador inconformista busca modelos atípicos: caras rotas no abstenerse».

Desde su primera colección en 1976, propone una moda abierta. Más allá del humor, la provocación y el espíritu creativo, hay en ella un profundo mensaje social de tolerancia. La colaboración con la empresa montrealés UBU ha sido primordial a la hora de traducir la voluntad del creador de presentar sus prendas en maniquíes «vivos», todos ellos singulares. Estos rostros diferentes representan el lado humanista del creador y la importancia del aspecto sociológico de su trabajo. Varias personalidades, empezando por Ève Salvail, su musa con la cabeza rapada y tatuada, siguiendo con Melissa Auf der Maur (Smashing Pumpkins, Hole), en atuendo de sirena, y con la soprano Suzie Leblanc, y terminando por el propio Jean Paul Gaultier y un servidor, nos prestamos al juego de modelar nuestras cabezas con yeso para crear estas proyecciones de vídeo que se presentan por primera vez en un museo. ■

*Thierry-Maxime Lorient se incorporó al Musée des Beaux-Arts de Montréal en 2008 como investigador ayudante y, en 2009, colaboró con Emma Lavigne, conservadora del Centre Pompidou (París), en la preparación de la exposición *Imagine: The Peace Ballad of John & Yoko* (Imagine: La balada por la paz de John y Yoko).

Retratos. Obras maestras

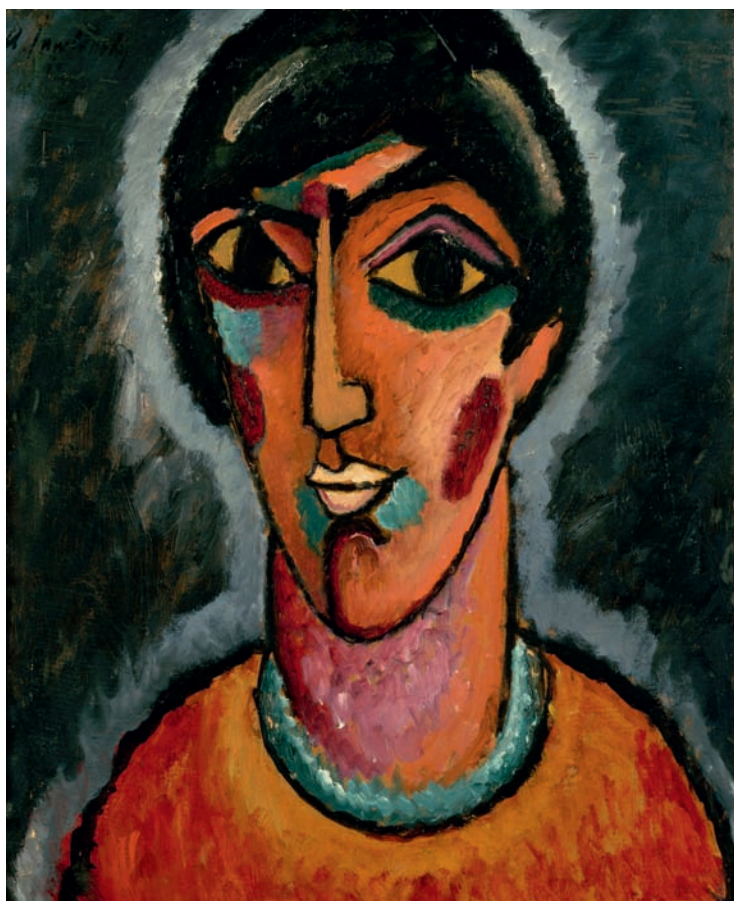
CENTRE POMPIDOU

FUNDACIÓN MAPFRE presenta en la Sala Recoletos de Madrid, del 25 de septiembre de 2012 al 6 de enero de 2013, una muestra de 80 retratos de las colecciones del Musée National d'Art Moderne-Centre Pompidou de París, que abarcan la pintura, la escultura y la fotografía, creados por algunos de los más brillantes artistas de los siglos XIX y XX.

Autora: **Idoia Murga**

El género del retrato, uno de los más prolíficos de la historia del arte, demostró en el arranque de la modernidad su capacidad de adaptación a las nuevas estéticas nacidas en el cambio de los siglos XIX y XX. De la misma manera, el retrato como lugar común se ha caracterizado por ser un punto de encuentro de la visión del artista a los otros y de su autorreflexión, así como un instrumento de análisis de la propia condición humana.

Por ello, en la línea expositiva que dedica FUNDACIÓN MAPFRE a revisar el arte de la modernidad, era necesario incluir esta reflexión sobre el nacimiento



Alexej von Jawlensky, *Bizantina [Labios pálidos]*, 1913 © Centre Pompidou, MNAM-CCI, Dist. RMN-GP / Derechos reservados.



Chaim Soutine, *El botones*, [1925] © Centre Pompidou, MNAM-CCI, Dist. RMN-GP / Philippe Migeat © Chaim Soutine, VEGAP, Madrid, 2012.



Francis Bacon, *Autorretrato*, 1971 © Centre Pompidou, MNAM-CCI, Dist. RMN-GP / Philippe Migeat © The Estate of Francis Bacon, VEGAP, Madrid, 2012.



Pablo Picasso, *Mujer con sombrero*, 1935 © Centre Pompidou, MNAM-CCI, Dist. RMN-GP / Georges Meguerditchian © Sucesión Pablo Picasso, VEGAP, Madrid, 2012.



Gino Severini, *Autorretrato*, 1912/1960 © Centre Pompidou, MNAM-CCI, Dist. RMN-GP / Derechos reservados © Gino Severini, VEGAP, Madrid, 2012.

del retrato contemporáneo. Es un tema que encuentra su precedente en la programación de FUNDACIÓN MAPFRE en las exposiciones *El autorretrato en la pintura española. De Goya a Picasso* (1991), *El autorretrato en España: de Picasso a nuestros días* (1994) y, más recientemente, *Mirar y ser visto. Colección del Museu de Sao Paulo Assis Chateaubriand* (2009).

En esta ocasión, contamos con la generosa colaboración del Musée National d'Art Moderne-Centre Pompidou de París para presentar una exquisita selección de 80 obras maestras de algunos de los más brillantes artistas de los siglos XIX y XX, que abarcan la pintura, la escultura, el dibujo y la fotografía, para ilustrar las numerosas propuestas plásticas realizadas en ese arco temporal del arte occidental.

Dicho paréntesis cronológico integra algunos de los hitos más intensos de la convulsa historia reciente, algo que se trasluce en la propia configuración de los retratos, desde el contenido a las formas: el brutal impacto de las guerras de ese periodo y del paso de los fascismos europeos; las aportaciones de nuevas teorías como el psicoanálisis; la democratización de la fotografía; la conciencia de la abstracción en el arte; la rup-



Tamara de Lempicka, *Kizette en el balcón*, 1927 © Centre Pompidou, MNAM-CCI, Dist. RMN-GP / Jacqueline Hyde © Tamara de Lempicka, VEGAP, Madrid, 2012.



August Macke, *La tañedora de laúd*, 1910 © Centre Pompidou, MNAM-CCI, Dist. RMN-GP / Derechos reservados.

tura de las propuestas de vanguardia; la eclosión de los medios de masas y el comienzo de la globalización... en definitiva, algunas de las variables que marcarían indeleblemente el devenir de la historia del arte contemporáneo y, en concreto, del género del retrato.

Si en el siglo XVI se experimentó una primera revolución en este género, vinculada a la emersión de la burguesía como nueva clase social con su idiosincrasia, el segundo gran cambio no llegó hasta tiempos modernos, cuando el artista tomó las riendas de su propia expresión plástica para dejar a un lado la simple mimesis de la persona retratada y afirmar su libertad artística de manera activa y consciente. En muchas ocasiones, todavía era necesario escenificar una posición social por medio de una serie de códigos por todos conocidos, aunque poco a poco se irían traspasando las fronteras de las normas establecidas para buscar más allá. De este modo, el retrato llegaría a todos los rincones de la sociedad, para capturar lo vulgar, lo sórdido, lo oscuro, la máscara, lo oculto, lo imperfecto, lo deforme. El género conseguía adaptarse, de manera versátil, a las exigencias y experi-

mentaciones de las distintas propuestas plásticas para demostrar al fin y al cabo la eterna realidad del rostro y la complejidad de la esencia humana.

Tomando como hilo conductor este discurso, la exposición se ha dividido en varias secciones, que abundan en algunas de las cuestiones clave que recorren el género del retrato contemporáneo: *Los misterios del alma*, *Autorretratos*, *De cara al formalismo*, *Caos y desorden o la imposible permanencia del ser* y *Tras la fotografía*.

Los misterios del alma

Con este título se evidencia la búsqueda del artista por bucear en las profundidades de la personalidad y la psicología, una indagación que caminaba de la mano de las últimas teorías científicas. De entre ellas destacan el psicoanálisis y sus aportaciones sobre el subconsciente, algo que condicionó propuestas literarias y plásticas, como el surrealismo. Igualmente, la exploración desde la fisiognomía estaría ligada a la representación del rostro, por la clasificación que hacía de la personalidad en función de los rasgos morfológicos del retratado. Fi-



Henri Matisse, *Odalisca con pantalón rojo*, 1921 © Centre Pompidou, MNAM-CCI, Dist. RMN-GP / Philippe Migeat © Succession H. Matisse / VEGAP/ 2012.

El arco cronológico de la muestra incluye los hitos más convulsos de la historia reciente, lo que se trasluce en los propios retratos



Amedeo Modigliani, *Retrato de Dédie*, 1918 © Centre Pompidou, MNAM-CCI, Dist. RMN-GP / Georges Meguerditchian.



Robert Delaunay, *Retrato de la Sra. Heim*, [1926-1927] © Centre Pompidou, MNAM-CCI, Dist. RMN-GP / Jacqueline Hyde.

nalmente, la representación de las pasiones, sentimientos y emociones sería un elemento de básico para el fauvismo o el expresionismo, que ampliaron el abanico de los retratados y la presencia de su mundo interior.

Autorretratos

Esta sección plantea una reflexión sobre la capacidad del artista de retratarse a sí mismo, de analizar su propia personalidad y plasmar sobre el lienzo la percepción de su naturaleza y de su esencia. No hay duda de que esta tarea es una de las más complejas para los autores, que acaban ofreciendo en cada autorretrato todo un manifiesto metafísico y plástico.

De cara al formalismo

El conjunto de retratos de esta sección nos recuerda la decisión explícita del artista contemporáneo de separar la representación mimética del modelo para jugar con la abstracción de su morfología en su experimentación formal. La reflexión en torno a la máscara sería básica para comprender la evolución del cubismo, el futurismo o el expresionismo. La distancia entre lo retrata-



René Magritte, *La violación*, 1945 © Centre Pompidou, MNAM-CCI, Dist. RMN-GP / Christian Bahier / Philippe Migeat © Rene Magritte, VEGAP, Madrid, 2012.



Antonio Saura, *Retrato imaginario de Tintoretto*, 1967 © Centre Pompidou, MNAM-CCI, Dist. RMN-GP / Philippe Migeat © Succession Antonio Saura / www.antoniosaura.org, VEGAP, Madrid, 2012.

La muestra refleja la riqueza de argumentos y perspectivas que intervienen en el análisis del género del retrato, especialmente en el desarrollo del siglo XX

do y su representación conducen a la consideración plástica de la obra como «idea».

Caos y desorden o la imposible permanencia del ser

Agrupadas con este sugerente título, una serie de obras defienden la voluntad del artista de oponerse a la tradicional visión de la belleza pura de la Antigüedad, para retratar lo imperfecto, lo inestable, lo deconstruido, un estado que estudiosos como Jean Clair han definido como el «derrumbamiento del ser». El retrato contemporáneo abre la puerta a la fragilidad, a lo grotesco, a la complejidad humana tras la carcasa prismática.

Tras la fotografía

Con esta denominación la exposición plantea algunas de las claves presentes en el debate que surge por la oposición y convivencia de la fotografía con la pintura. Si en un primer momento las teorías pictorialistas bebían de las convenciones establecidas en las «artes mayores»,

en la tradición plástica, a medida que transcurrió el siglo XX fue la propia pintura la que reflejó la permeabilidad de las cuestiones desarrolladas por la fotografía: la instantaneidad de la pose, el punto de vista rebajado o la multiplicidad de imágenes son rasgos que pueden detectarse en algunos de los grandes retratos en lienzo del siglo pasado de tendencias divergentes.

En definitiva, el conjunto del Centre Pompidou evidencia la riqueza de argumentos y perspectivas que intervienen en el análisis del género del retrato, especialmente en el desarrollo del siglo XX. A los interrogantes que surgen al contemplar estas propuestas de manera individual, así como al establecer guiños y paralelismos resultantes del encuentro, a veces casual, de intereses de distintos artistas, a priori muy alejados, se suma finalmente el irreemplazable placer de pasear la mirada por algunas de las obras maestras del siglo XX que conservan los magníficos fondos de esta brillante institución francesa. ■

El retrato y su evolución en el siglo XX

JEAN-MICHEL BOUHOURS *

Comisario de la exposición. Conservador del Musée National d'Art Moderne – Centre Pompidou, París

En 1898 se publicaba en la revista *Mercure de France*, en dos volúmenes, *El libro de las máscaras*, de Rémy de Gourmont. En el primer volumen había treinta retratos dibujados por Vallotton, y veintitrés en el segundo. La obra constituía una auténtica documentación fisiológica y psicológica, viva y amena a la vez. Algunos retratos quedaron grabados en la memoria colectiva, debido a su poder evocativo y narrativo: es el caso concreto de los de Émile Verhaeren, Stéphane Mallarmé, Villiers de l'Isle-Adam, Jules Renard, André Gide, Huysmans, Saint-Pol-Roux, sin olvidar a Paul Verlaine, representado con su sombrero flexible echado hacia atrás.

Para una nación, la galería de retratos constituye una forma de honrar, en el frontón o en los capiteles de sus monumentos, a los más ilustres representantes de su genio. La exposición *Retratos* tomará forzosamente este aspecto, pese a ser otro su proyecto.

La selección de las ochenta obras maestras provenientes de las colecciones del Centre Pompidou-Musée National d'Art Moderne-Centre de Création Industrielle –sin distinciones entre disciplinas, ya que están presentes tanto la pintura como la escultura, pero también la fotografía– no es fruto de la linealidad ni de la serie, sino respuesta a un interrogante: ¿en qué se convierte la figura humana a través de todas las transformaciones plásticas del siglo XX?

De entre los géneros pictóricos procedentes del academicismo, el retrato estaba destinado a ser el más alterado por la modernidad. En beneficio de la ley plástica, se llevó a cabo una auténtica desacralización de la representación del rostro; desacralización de la que el fauvismo y el cubismo dieron las imágenes más sorprendentes a principios de siglo. El descubrimiento de los «negros» y el interés por la máscara primitivista por parte de Maurice Vlaminck, André Derain, Pablo Picasso o incluso Henri Matisse, desempeñan un papel en el nacimiento del fauvismo, del expresionismo y del cubis-

mo que ha quedado ya plenamente asentado. La falta de diferenciación que muestran los modernos entre la máscara y el rostro, entre una representación simbólica procedente del mundo teatral y el ser, demuestra el ínfimo espacio que la modernidad reserva a la subjetividad.

Ello significaría desde luego olvidar con demasiada rapidez el expresionismo, la vuelta al orden, a Ingres revisitado por Picasso, a Balthus, a Artaud y la sombra del «suicida de la sociedad» –Vincent van Gogh–, que contribuyen a compensar de alguna manera el exceso de formalismo y de «sistemismo» de las vanguardias históricas. Lo que caracteriza a la pintura de la segunda mitad del siglo XX y la diferencia radicalmente de la de su primera mitad es precisamente esta vuelta al ser, a lo humano, en lo más frágil que este posee. El peso de la historia, las tragedias del siglo XX, las desilusiones ante los grandes mitos y ante las utopías han rehabilitado lo singular. Con todo, los autorretratos de Boeckl, de Music o de Bacon y los retratos de Jean Dubuffet o de Baselitz expresan tanto la fragilidad y el punto de ruptura del modelo como también la ambigüedad del retrato, que es a la vez vector memorial del sujeto y portador de los signos de su desaparición.

La exposición *Retratos* permitirá contemplar en Madrid algunas de las grandes obras maestras de la colección del Centre Pompidou (Picasso, Gris, Léger, Laurens, Kupka, Modigliani, Lipchitz, Brancusi), pero también obras más singulares que aguardan ser redescubiertas (La Fresnaye, Adami, Grigóriev, Cassandre). ■

* Jean-Michel Bouhours es conservador jefe del Departamento de Arte Moderno en el Musée National d'Art Moderne-Centre Pompidou de París. Es especialista en las vanguardias históricas –con especial atención al fauvismo y el surrealismo– así como en el cine de artistas. Con anterioridad, fue director del Nouveau Musée National de Mónaco. Ha sido comisario de numerosas exposiciones, como *Arman* (2010), *Kees van Dongen* (2009) y *Alexandre Ponomarev* (2008), entre otros.

Sir Edward Coley Burne-Jones

Retrato de una joven, posiblemente María Zambaco, 1874

Este delicado dibujo pone de manifiesto la maestría con el lápiz del pintor y artista inglés Edward Coley Burne-Jones (1833-1889), uno de los más destacados representantes del denominado grupo de los prerrafaelitas. En 'Retrato de una joven' investiga sobre la búsqueda eterna del ideal de belleza femenina.

Autora: **Estrella de Diego**

A mediados del siglo XIX aparecía en Inglaterra un movimiento artístico que iba a revolucionar la mirada sobre el mundo. Sus miembros más conocidos se mostraban fascinados por la producción italiana del Renacimiento anterior a Rafael que daba el nombre al grupo. Muy pronto dominaba la escena artística británica, anticipando algunos de los prototipos que el decadentismo y el simbolismo iban a poner de moda.

De hecho, si hay algo que caracterice a los prerrafaelitas, además de su naturalismo exacerbado, esa pasión por «pintar de la naturaleza» que se refleja en sus representaciones de flores y plantas, son sus codificaciones de un tipo de mujer a veces sumergido en cierta ambigüedad infantil, la que muestra este dibujo de uno de los miembros más destacados del grupo, Burne-Jones.

Autor carismático de obras como *La escalera de oro*, de 1880, después de unos primeros años influido por Gabriel Rossetti empieza a trabajar en sus grandes ciclos narrativos, en los cuales sus tan características mujeres melancólicas dominan las escenas de gran teatralidad. Se trata de un ideal de belleza adolescente en el que los

dos sexos se confunden, con referentes explícitos a las bellezas indiferenciadas de Helena y Paris. Es un tipo de ideal que reconduce a los hermanos incestuosos, personajes unidos por lazos sutilísimos de parentesco que son una constante en las obras de Swinburne, Moureau, Khnopff o el propio Burne-Jones.

Se trata también del eterno debate entre el ideal etéreo del norte y el ideal fogoso del sur que plantea Gautier mismo al luchar por definirse entre el tipo de mujer nórdica rubia y vulnerable y el de la mujer sexualmente agresiva que convive con ella a lo largo de la segunda mitad del siglo, la morena latina. La primera, prototipo de mujer refinada, mitad niña y mitad ángel, se une a veces a cierto problema de clase, más concretamente a las mujeres de la aristocracia o la alta burguesía que vestían con trajes ligeros. Este prototipo se inscribe en el ideal de mujer enferma, o incluso muerta, que tan en boga estuvo a lo largo del 1800: innumerables Ofelias de belleza mortuoria reflejan el ideal persistente que al morir joven preserva su belleza, igual que los mártires cristianos que mueren incólumes al dolor o al envejecimiento. Este ideal de belleza —que de no morir joven sería muy perecedera— tiene su más genuina representante en Elisabeth Siddal, adorada por Ruskin y musa frágil de los prerrafaelitas, en cierto modo la antítesis de la intensa Jane Morris.

Dichos ideales femeninos —que toman formas de esfinges inmóviles y remotas— son el típico producto por hombres y para hombres, aunque al tiempo hablan de una generación, cierta joven élite, que se sumerge en el culto a la muerte y la melancolía y que, contrariamente a Zola, no acepta sin preguntas los hábitos burgueses.

Los prerrafaelitas se distinguen por retratar un tipo de mujer sumergida en cierta ambigüedad infantil, la que muestra el dibujo de Burne-Jones, uno de sus miembros más destacados



La belleza de la mujer que retrata Burne-Jones en este dibujo, probablemente la griega María Zambaco, su modelo y amante, simboliza un curioso híbrido de las dos bellezas. Representante de la morena intensa, tiene al tiempo, sobre todo en este dibujo, cierta ambigüedad casi melancólica que reaparece en algunas de las representaciones femeninas en los cuadros del pintor.

No obstante, Burne-Jones ofrece a la mirada de los espectadores mucho más que un dibujo preparatorio. Para el ar-

tista, los trabajos a lápiz tienen entidad propia, vida propia. Son el perfecto regalo para sus amigos y objeto de exposiciones con entidad propia. Desde luego Burne-Jones es un excelente dibujante, se puede comprobar incluso en sus grandes cuadros en todo momento dominados por el dibujo frente al color, del modo en que suele ocurrir a menudo con los prerrafaelitas. Cada detalle, cada flor, cada pliegue, cada rincón de las elaboradas arquitecturas de sus pinturas traslucen esa pasión que este pequeño dibujo anuncia. ■

El Festival de Cine 4+1 presenta el cartel

y un avance de la programación de su tercera cita

Una fotografía del británico Adam Fuss será la imagen del cartel de la tercera edición del Festival 4+1, el certamen cinematográfico simultáneo que desde 2010 promueve y organiza FUNDACIÓN MAPFRE a través de su Instituto de Cultura.

La imagen captura el instante en el que varias gotas de agua forman ondas concéntricas al impactar sobre una superficie en calma. La fotografía forma parte de *Ark*, una de las series más conocidas de este artista experimental que investiga sobre las técnicas del siglo XIX para crear aquello que imagina con un lenguaje visual cargado de metáforas. La imagen del cartel es una de las piezas más hipnóticas que pudieron verse en España por primera vez en 2011, cuando FUNDACIÓN MAPFRE dedicó una amplia exposición retrospectiva a la obra de Fuss, considerado uno de los fotógrafos fundamentales del panorama contemporáneo.

Con esta imagen, el festival quiere resaltar una de sus principales y más originales señas de identidad, como es su celebración simultánea en cinco países: Argentina, Brasil, Colombia, España y México. Como las ondas, que al unísono se extienden y encuentran entre sí en la instantánea de Fuss, los públicos del Festival 4+1 reciben una propuesta que permite disfrutar de la creación cinematográfica como experiencia artística compartida, adentrarse en todo (¡y es mucho!) lo que el cine tiene de revelación de la condición humana, de la plenitud o el fracaso (de su sentido, en definitiva) de las trayectorias emocionales y las relaciones sociales sobre las que discurre nuestra vida.



Una de las más originales señas de identidad del festival es su celebración simultánea en cinco países: Argentina, Brasil, Colombia, España y México



Inauguración en Madrid de la pasada edición del festival, en la sede de la Academia del Cine, con la presencia de Alberto Manzano, Presidente de FUNDACIÓN MAPFRE.

Esta tercera edición simultánea del festival tendrá lugar entre los días 21 y 25 de noviembre, y contará con Río de Janeiro y el Centro Cultural del Banco do Brasil como sede central del certamen. Al mismo tiempo, otras cinco instituciones de referencia para los amantes del cine, como la Sala Leopoldo Lugones en Buenos Aires, la Cinemateca Distrital y Cine Colombia en Bogotá, la Cineteca Nacional en Ciudad de México y los Cines Golem de Madrid, completarán el circuito del Festival de Cine 4+1. Además, como ya ocurriera en 2011, el festival contará con una «sede *online*» que permitirá acceder al público de los cinco países a la totalidad de la programación competitiva a través de la web, el móvil, la *tablet* o el televisor conectado.

En cada una de sus sedes el público del Festival 4+1 podrá disfrutar de una significativa antología del cine internacional exhibido recientemente en los principales festivales del mundo y que no ha llegado a las pantallas comer-

ciales en ninguno de los cinco territorios. Entre otros creadores de renombre, en la sección competitiva estarán presentes la directora belga y discípula de Godard, Chantal Akerman, cuya *Le Folie Almayer* (2011) narra, a partir de un relato de Joseph Conrad, una poética historia familiar ambientada en la selva malaya. Otra película seleccionada, *Life without Principle* (2011), es obra del cineasta hongkonés Johnny To, que compitió en la sección oficial del Festival de Venecia y en el Festival de Toronto con este *thriller* de historias cruzadas de gánsteres de medio pelo con la crisis económica de fondo. Tras su paso por los festivales de Sundance, Locarno, Río de Janeiro o Turín, entre otros muchos, también podrá verse la película *Terri*, el cuarto largometraje del aclamado Azazel Jacobs, que muestra una conmovedora comedia sobre algo tan familiar para todo el mundo como es sentirse diferente, articulada en torno al universo de un adolescente con sobrepeso en la que los sentimientos de fraternidad superan la indiferente crueldad. ■



Ciclistas, colectivo

La seguridad de los ciclistas sigue siendo una asignatura pendiente. La siniestralidad de este colectivo ha aumentado un 20 por ciento en los últimos años. La proporción de accidentes de carretera con respecto a las vías urbanas es mayor en España que en el resto de Europa. Estas cifras, analizadas recientemente por FUNDACIÓN MAPFRE, reflejan que todavía queda mucho por hacer y que es necesario seguir fomentando la formación y la convivencia entre conductores y ciclistas.

Los ciclistas, al igual que los peatones y los motociclistas, siguen siendo un colectivo vulnerable al circular por ciudades y carreteras. Durante 2010, un total de 3.496 ciclistas sufrieron un accidente en España, y 67 de ellos fallecieron, un 20 por ciento más que en 2009. Esta cifra rompe la tendencia a la baja de accidentes que se venían produciendo desde hace diez años.

Los jóvenes de entre 15 y 17 años y los mayores con edades entre 55 y 64 años son los grupos con mayor número de accidentados. Los ciclistas se quejan de la inseguridad a la que están expuestos y consideran que los coches ni moderan la velocidad cuando les adelantan, ni respetan la distancia lateral de seguridad, dos in-



vulnerable

Los más jóvenes y los mayores son los dos grupos de edad con mayor número de accidentados en bicicleta en España.

fracciones muy comunes. En nuestro país, dos de cada diez ciclistas ha sufrido un accidente y la mayoría de ellos (77,5 por ciento) ha tenido como consecuencia una caída o un atropello (14,2 por ciento). Los meses de julio y agosto registran las cifras más altas.

En la actualidad, más del 20 por ciento de la población posee una bicicleta propia, casi un tercio de ellos la utiliza para desplazamientos diarios y alrededor de 15 millones disfrutan de ella en su tiempo de ocio. A diferencia de otros países europeos, en España la mayoría de los accidentes sucede fuera de la ciudad, lo que sitúa a nuestro país en el primer puesto del *ranking* europeo de siniestralidad en carretera. Mientras,

en Europa, donde la bici se ha convertido en el medio de transporte habitual, la tasa de accidentes es superior en ciudad, y en ellos están involucrados mayoritariamente los hombres de entre 25 y 64 años. La mitad de estos percances son fruto de la colisión con un vehículo.

Estas conclusiones se desprenden de un análisis realizado por el Instituto de Seguridad Vial de FUNDACIÓN MAPFRE para conocer de cerca la evolución de la siniestralidad de los ciclistas españoles y europeos, así como investigar sobre el uso que se hace de la bicicleta y desarrollar medidas que ayuden a prevenir y reducir el número de accidentes.



Un estudio del Instituto de Seguridad Vial desvela que dos de cada 10 ciclistas en España han sufrido un accidente, la mayoría de ellos atropellos o caídas

Objetivo, cero víctimas

Uno de los proyectos más ambiciosos en la prevención de este tipo de accidentes es el «Plan Estratégico España», impulsado en 2011 por el Ministerio del Interior, en colaboración con la Dirección General de Tráfico, y cuyo objetivo principal es promover el desplazamiento en bicicleta, mejorar el comportamiento de los ciclistas y del resto de usuarios en todo tipo de vías y reducir la mortalidad. Esta iniciativa, que se llevará a cabo hasta 2020, se materializará en campañas de concienciación y fomento del uso de la bicicleta mediante la instalación de sistemas públicos de alquiler y carriles bici segregados del resto del tráfico. Según sus impulsores, sólo así la bicicleta se convertirá en un medio de transporte seguro y cómodo, que incluso sustituya al coche, tal y como sucede en otros países europeos.

Otro proyecto que aspira a convertirse en referente es «Bike Pal», promovido por la Comisión Europea y en el que participan entidades como el Instituto de Seguridad Vial de FUNDACIÓN MAPFRE, el European Transport Safety Council (ETSC) y el Consejo Alemán de Seguridad Vial, entre otros. Su objetivo es evaluar la siniestralidad de los ciclistas, así como reunir buenas prácticas que contribuyan a mejorar los niveles de seguridad de este colectivo, difundir el conocimiento a las

autoridades e interesados, motivar a los estudiantes a tomar medidas locales a través de programas de mejora y diseñar, desarrollar y poner en práctica proyectos rentables en relación al uso de la bicicleta.

Este proyecto se llevará a cabo entre 2012 y 2015 en toda la UE e incluirá la realización de distintas iniciativas. Entre ellas destaca el desarrollo de un ciclo de conferencias en las principales universidades europeas para que los estudiantes propongan ideas que mejoren la seguridad vial de los ciclistas, realizar un concurso para premiar las 10 mejores, y crear circuitos cerrados para mostrar los riesgos a los que se exponen los ciclistas cuando circulan con vehículos y aprender a prevenirlos.

También se publicarán guías y manuales con recomendaciones de conducción de ámbito europeo, nacional y local, que estarán disponibles en una web interactiva en la que los usuarios compartirán sus experiencias, y un *ranking* con los países que más ejemplo dan en esta materia. Julio Laria, Director General del Instituto de Seguridad Vial de FUNDACIÓN MAPFRE, estima que con proyectos como éste es posible mejorar la convivencia entre ciclistas y conductores, «ya que si conocemos los peligros a los que se exponen ambos, será más fácil encontrar soluciones que ayuden a reducir de manera eficaz la tasa actual de siniestralidad».



Varias ciudades españolas apuestan decididamente por el carril bici y el alquiler de bicicletas como forma de desplazamiento urbano.

Normas básicas para ciclistas y conductores

Los ciclistas deben bajarse de la bicicleta al cruzar pasos de peatones, salvo si por esta zona continúa el carril bici. Si circulan por la vía, deberán pararse detrás de los automóviles, nunca entre medias ni a su derecha. Uno de los errores más frecuentes de los ciclistas cuando circulan por la ciudad es que no suelen bajarse de la bicicleta al cruzar ni indican sus maniobras de forma previa. Por su parte, los conductores de automóviles deben dejar espacio en los pasos de peatones para que crucen las bicis y no detenerse en medio. También tienen que prestar una mayor atención cuando circulan bicicletas cerca y evitar abrir las puertas sin mirar.

Lamentablemente, existe una disparidad normativa debido a que las ordenanzas municipales son las que regulan en cada ciudad las reglas de circulación de los ciclistas. En la actualidad se está debatiendo, en el seno del Consejo Superior de Seguridad Vial, en el que FUNDACIÓN MAPFRE participa, el nuevo contenido del Reglamento General de Circulación, donde se pretende regular de forma unificada la circulación urbana de los ciclistas.

La importancia del carril bici

Una de las medidas que más ha contribuido a reducir la siniestralidad, especialmente en las ciudades, ha sido la proliferación de los carriles bici, por los que apuestan cada vez más ayuntamientos como alternativa a la circulación por la calzada. Los de Barcelona son un buen ejemplo. La capital catalana, conocida como «la ciudad de la bici», cuenta con la red más extensa de *bicicarriles* de España, compuesta por 180 kilómetros y 14.000 *aparcabicis*, que utilizan buena parte de sus habitantes. Este tipo de vías forman parte de la calzada y están segregadas del resto de la circulación mediante unas piezas de caucho de 30 centímetros que actúan como elemento de seguridad. Los carriles bici de Bilbao también son de los más seguros y la ciudad se distingue por permitir el alquiler de bicicletas tándem; los carriles bici de Sevilla tienen ocho itinerarios distintos y vías bien señalizadas.

Para mejorar la seguridad de los carriles bici, los expertos creen necesario implantar medidas como la señalización de estas vías mediante colores, señales de tráfico y semáforos, así como mejorar la visibilidad en cruces y pasos de cebra mediante contenedores de residuos y mobiliario urbano. También convendría corregir la falta de continuidad en el recorrido de algunos carriles





La proliferación de carriles bici en las ciudades ha contribuido en buena medida a reducir la siniestralidad de los ciclistas

bici, que presentan cortes en las calles y obligan al ciclista a circular por la acera o la calzada.

Nadie mejor que el ciclista Miguel Indurain para enseñar a niños y mayores a montar en bicicleta de manera segura. FUNDACIÓN MAPFRE ha elaborado *La bicicleta y la seguridad vial*, una guía audiovisual protagonizada por este deportista donde se muestran las normas básicas para moverse en bici. Una de las reglas básicas, según Indurain, es elegir bien la bicicleta, ya que la talla adecuada permite un mayor rendimiento y control por parte del ciclista, que siempre debe llevar consigo una bomba de aire y un *kit* de herramientas y antipinchazos.

La bicicleta también debe llevar una luz blanca delantera y otra trasera, portabidones y timbre, y el ciclista debe ir vestido con prendas reflectantes, transpirables y ajustadas, así como guantes, zapatillas cómodas y gafas de sol. Aunque en ciudad no es obligatorio el casco, usarlo ayudará a prevenir golpes. Antes de montar en bici se debe cuidar la alimentación, si es posible mediante el consumo de productos ligeros que aporten energía, hacer estiramientos e hidratarse bien, revisar la altura del sillín, el manillar, la presión de los neumáticos y los pedales, y durante la conducción, tener cuidado con las curvas. ■

«En la carretera, el más perjudicado es siempre el ciclista»

MIGUEL INDURAIN

Ciclista

A Miguel Indurain (Villava, 1964), cinco veces ganador del Tour de Francia, le alegra que en España la bicicleta tenga cada vez más seguidores, pero le preocupa el hecho de que sea un deporte de riesgo. La falta de concienciación por parte de conductores y ciclistas sigue siendo el principal motivo de que en España estos dos colectivos «pinchen» a la hora de saber convivir.

Autora: **Nuria del Olmo**

A la vista de los datos analizados por FUNDACIÓN MAPFRE, somos el país europeo con más accidentes mortales en carretera. ¿En qué estamos fallando? ¿Qué mensaje trasladaría a la sociedad?

—Claramente el mensaje es de preocupación. Los conductores siguen sin respetar a los ciclistas y aunque llevamos muchos años intentando convivir, es algo que está resultando difícil, y este es básicamente el problema. Los ciclistas seguimos siendo los más vulne-



Miguel Indurain junto a Julio Laria, Director General del Instituto de Seguridad Vial de FUNDACIÓN MAPFRE.



rables y los que casi siempre salimos perdiendo, es la realidad que nos toca vivir. En España falta cultura de respeto y, a diferencia de otros países, estamos poco habituados a compartir las vías. Hasta que no aprendamos, seguirá aumentando el número de accidentes.

En carretera hay varios elementos críticos, desde la manera que tienen los conductores de adelantar a los ciclistas, muy temeraria, hasta la necesaria separación de carriles con barreras físicas. ¿Está de acuerdo en que estos son algunos de los puntos que más soluciones urgentes demandan?

—Pienso que hay vías muy peligrosas por las que debería estar prohibido montar en bici y otras que tendrían que estar indicadas como vías de riesgo. Me refiero a las carreteras que carecen de arcén, a las que deberían mejorar la señalización, especialmente en las intersecciones, y aquellas donde el mantenimiento de la calzada es insuficiente.

¿Tienen también responsabilidad los ciclistas al no cumplir algunas medidas básicas de precaución?

—Claro, también tenemos parte de responsabilidad, debido a que no siempre extremamos las medidas de precaución y a que no conocemos nuestras obligaciones al cien por cien. Fallamos cuando circulamos

en pelotón y ocupamos toda la calzada, en que no nos acercamos a la derecha de la vía todo lo posible, y en que no nos hacemos lo suficientemente visibles con banderillas y ropa reflectante, por ejemplo. Considero, incluso, que hasta cuando tenemos preferencia y cumplimos con las normas de circulación, debemos aprender a ceder. Es mejor frenar y tragarte el orgullo antes que jugarte la vida.

Teniendo en cuenta que en España más de 15 millones de personas utilizan la bicicleta con cierta frecuencia, ¿qué retos cree que tenemos pendientes para mejorar su seguridad?

—Está claro que la bici se está convirtiendo en un elemento de movilidad clave y creo que es un motivo suficientemente importante para que se incorporen cada vez más elementos de seguridad y para que se dé mayor relevancia a la educación vial, fundamental desde muy pequeños.

¿Cómo se mueve usted en bici?

—Siempre protegido. Prefiero el campo, que es más seguro y te permite contemplar el paisaje, disfrutar de la naturaleza y relajarte, algo que no te puedes permitir por otras vías, donde hay que estar con los cinco sentidos. La ciudad también me gusta, sobre todo Pamplona, donde el uso de la bicicleta se ha duplicado en los dos últimos años y donde se circula con cierta tranquilidad, gracias en parte a los carriles bici. Circulo despacio, aviso continuamente con timbre a los peatones y me bajo para cruzar un paso de cebra.

¿Qué consejos ofrece en la guía que protagoniza?

—Normas sencillas, pero imprescindibles, que conviene recordar a cualquier aficionado. Este es el objetivo: enseñarles a montar de manera segura y saludable, independientemente de la edad y la experiencia que tengan. Recomendando, por ejemplo, llevar bien abrochado el casco, utilizar el brazo para indicar un giro y formarse, ya que creo que es necesario que ciclistas y conductores, que comparten un mismo entorno, tengan el mismo conocimiento de las normas de circulación. ■

En urgencias también es

Campaña de FUNDACIÓN MAPFRE entre



importante la seguridad

profesionales sanitarios para disminuir los riesgos del paciente



Doce de cada cien personas que asisten a urgencias sufren una incidencia debido, entre otros motivos, a un error en las pruebas médicas, el manejo inadecuado del paciente o equivocaciones en la medicación. Cerca del 70 por ciento podría evitarse si se tuvieran en cuenta algunas medidas básicas. La campaña «En Urgencias, la seguridad está en nuestras manos», promovida por FUNDACIÓN MAPFRE y la Sociedad Española de Medicina de Urgencias y Emergencias (SEMES), se ha propuesto concienciar a más de 16.000 profesionales médicos de toda España para que impulsen prácticas clínicas seguras que ayuden a disminuir este tipo de riesgos.

Autora: **Nuria del Olmo** Fotos: **Latinstock**

Los servicios de urgencias, donde se atienden al año más de 26 millones de consultas, según estadísticas de 2008, son una de las áreas asistenciales con mayor riesgo a la hora de sufrir un incidente con consecuencias negativas, tanto para el paciente como para el profesional sanitario. Al menos el 12 por ciento de las personas que acude a Urgencias tiene algún percance relacionado con la asistencia sanitaria, una posibilidad que se incrementa si es viernes, especialmente entre las 16 y las 24 horas, día y franja horaria con más riesgo de la semana, y que se reduce si es martes, entre las 8 y las 16 horas, el momento menos propicio para sufrir un percance de este tipo.

El 35 por ciento de los incidentes se debe a un error en las pruebas médicas; el 27 por ciento, al «manejo inadecuado» del paciente, por la técnica y procedimientos aplicados, y el 24 por ciento, a una equivocación en la medicación, según datos del estudio EVADUR (*Eventos adversos ligados a la asistencia en los servicios de Urgencias españoles*), realizado por la Sociedad Española de Medicina de Urgencias y Emergencias (SEMES).

Los «eventos adversos», como los denominan los expertos, no acaban aquí. Del total de pacientes que los padece, el 2,4 por ciento sufre un evento grave o muy grave y el 1,4 por ciento, unas 12.650 personas, fallece. Su perfil reúne estas características: persona mayor de 60 años que padece una patología crónica grave y que, en caso de experimentar algún efecto adverso, suele sufrir una infección, lesión leve o un agravamiento de la enfermedad que fue el motivo de consulta.

La investigación, realizada en 21 hospitales en los que se analizó a 3.854 pacientes, revela también que del 12 por ciento que sufrió un incidente de este tipo, el 54,8 por ciento se acompañó de daño al paciente, y que el 43 por ciento de los incidentes aparecen o son detectados después de que la persona recibiese el alta médica. Otro de los datos más reveladores del informe es que cerca del 70 por ciento de estos incidentes adversos, que se deben principalmente al alto número de pacientes, a la complejidad clínica de las patologías con las que acuden y a las particularidades laborales y profesionales de estos servicios, podría evitarse si se tuvieran en cuenta algunas medidas básicas.



Los eventos adversos en urgencias se deben al alto número de pacientes, a la complejidad clínica de las patologías con que acuden y a las particularidades de estos servicios

«La prevención es responsabilidad de todos»



Santiago Tomás, Jefe del Servicio de Urgencias del Hospital Municipal de Badalona y Coordinador del Programa SEMES-Seguridad del Paciente.

Ha sido uno de los impulsores del llamado «Mapa de Riesgos de la Atención Urgente», una herramienta desarrollada íntegramente en España por la Sociedad de Medicina de Urgencias y Emergencias que, a partir de finales de 2012, permitirá a los profesionales médicos identificar los puntos débiles del proceso asistencial en urgencias con el objetivo de reducir los riesgos y las complicaciones que pueden afectar al paciente. Se trata de un proyecto pionero realizado gracias a una Ayuda a la Investigación de FUNDACIÓN MAPFRE, y que se encuentra actualmente en su fase final. Santiago Tomás cree que, gracias a esta herramienta, va a ser más fácil prevenir los cerca de 1.368 riesgos que se han identificado (180 son de elevada gravedad) y establecer acciones de mejora. También contribuirá a que seamos cada vez más conscientes, profesionales y pacientes, de los riesgos a los que nos exponemos, porque «la prevención es responsabilidad de todos».



La campaña «En Urgencias, la seguridad está en nuestras manos» está dirigida a 16.000 profesionales de 700 centros sanitarios de toda España

Prevenir, mejor que curar

La campaña «En Urgencias, la seguridad está en nuestras manos», promovida por FUNDACIÓN MAPFRE y SEMES, es una iniciativa cuyo objetivo prioritario es sensibilizar a los profesionales sobre la importancia de adoptar medidas preventivas que reduzcan el porcentaje de incidentes en las personas atendidas en urgencias, así como promover prácticas clínicas seguras y proporcionar un material actualizado y práctico que ayude a los profesionales a disminuir este tipo de riesgos.

La campaña recomienda a los profesionales sanitarios, a través de carteles y material informativo, diez acciones preventivas, entre las que destacan: llevar una higiene adecuada de manos, comprobar la ficha y el historial clínico del paciente para evitar errores en su identificación, verificar si es alérgico a un fármaco para administrarlo adecuadamente y asegurarse de que las muestras biológicas y las pruebas médicas corresponden al paciente. También se aconseja explicar al paciente de forma clara las alternativas, atendiendo a sus preguntas, además de entregar por escrito todas las indicaciones para facilitar una atención más segura.

Puesto que los procedimientos y cuidados que profesa el profesional sanitario provocan más del 18 por ciento de todas las lesiones causadas al paciente, otra medida importante es evitar, en la medida de lo posible, la realización de pruebas innecesarias, analíticas, radiografías y sondas para ahorrar riesgos al enfermo.



Presentación de la campaña «En Urgencias, la seguridad está en nuestras manos», el pasado 26 de junio en Madrid.



Por otra parte, y debido a que solo el 32 por ciento de los profesionales admite haber notificado alguna vez un efecto adverso, la campaña hace hincapié en que este colectivo reconozca los errores y notifique los incidentes, y en el caso de que un médico o enfermera no se encuentre capacitado para llevar a cabo un proceso es mejor que pida ayuda o que lo deje en manos de otra persona.

La campaña, que está dirigida a todos los hospitales de España, y llegará a 16.000 profesionales de 700 centros sanitarios, consta de materiales formativos e informativos, como pósters y trípticos, que recogen los mencionados diez mensajes clave enfocados a la prevención de los



La campaña hace hincapié en que los profesionales de la sanidad reconozcan los errores cometidos y notifiquen los incidentes

«Medir bien el grado de la urgencia garantiza la

MANUEL CHANOVAS

Médico Adjunto del Servicio de Urgencias del Hospital Verge de la Cinta, en Tortosa, Tarragona. Programa SEMES-Seguridad de pacientes.

Atiende cada día a unas 20 personas en urgencias, aquejadas de todo tipo de dolores, lesiones y enfermedades. Es su día a día desde hace más de 30 años, una profesión a la que se dedica en cuerpo y alma y en la que intenta evitar cualquier tipo de incidente o elemento adverso.

Usted fue uno de los integrantes en el año 2006 del Grupo de Seguridad del Paciente de SEMES, que pretendía averiguar lo que ocurre realmente en las urgencias y mejorar la seguridad de estas personas. Años después, y en vista de los resultados del estudio, da un poco de miedo entrar por la puerta de urgencias, ¿no cree?

—Es inevitable pensar en el riesgo, tanto cuando hablamos de urgencias como cuando nos referimos a otro tipo de ámbito asistencial, incluso en la vida misma. La cuestión que debemos plantearnos los profesionales de la salud es aprender a poner todos los medios posibles para reducir al máximo ese 70 por ciento de los incidentes que son evitables y que de alguna manera pueden afectar al enfermo, obligarle a someterse a más pruebas y a permanecer más tiempo ingresado.

Los pacientes más graves, ¿son siempre los más urgentes?

—En absoluto. Una persona puede tener una enfermedad muy grave, pero no necesariamente tiene que considerarse un caso urgente. Esto es algo que en los servicios de urgencias españoles se gestiona bien a través de los llamados sistemas de clasificación o triaje, que permiten medir el nivel de urgencia de cada persona. Hacerlo adecuadamente garantiza la seguridad del paciente.

¿Cómo se garantiza?

—Evaluando desde el primer momento el nivel de riesgo al que estaría expuesta una persona debido a una demora en la asistencia médica. Los pacientes más urgentes, los que definimos de atención inmediata, por ejemplo, son aquellos que no pueden permitirse esperar ni un minuto, porque tienen muchas posibilidades de que se agrave la enfermedad con la que llegan a urgencias y su seguridad corra peligro.

Entonces ¿está justificada la espera en la mayoría de los casos?

—Claro que lo está. Siempre hay pacientes priorita-

riesgos sanitarios en la asistencia urgente. Para la elaboración de la información, disponible de forma gratuita a través de la página web www.conmayorcuidado.com, se ha contado con la colaboración de la Sociedad Española de Medicina de Urgencias y Emergencias (SEMES) y el apoyo de la Dirección General de Salud Pública, Calidad e Innovación del Ministerio de Sanidad, Servicios Sociales e Igualdad, así como del Ministerio de Defensa, Área de Sanidad, por su contribución en la atención a las urgencias y emergencias militares.

Antonio Guzmán, Director General del Instituto de Prevención, Salud y Medio Ambiente de FUNDA-

CIÓN MAPFRE, cree que este tipo de iniciativas son básicas para paliar la falta de cultura preventiva que existe no solo en el sector sanitario, sino en la sociedad en general. «La campaña, además de sensibilizar a los profesionales sobre la importancia de adoptar medidas preventivas en las personas atendidas en urgencias, en particular, y en el ámbito sanitario en general, contribuirá a incrementar el compromiso de las organizaciones y los profesionales de urgencias con la mejora de la seguridad del paciente». ■

seguridad del paciente»

rios y hay que entenderlo. Aproximadamente el 40 por ciento de las personas que acuden a nuestros servicios son de nivel 4 y 5, los menos urgentes o nada urgentes, y suelen esperar de una a dos horas como mucho antes de que se inicie la atención médica.

¿Por qué motivos no habría que ir a urgencias?

—Las urgencias se deberían evitar siempre y cuando se pueda resolver el problema de salud en un servicio de atención primaria, también abiertos los fines de semana. Por ejemplo, en urgencias es habitual encontrar a personas afectadas de patologías no urgentes como un resfriado, que se ven obligadas a esperar más de una hora, como poco, que no son conscientes del riesgo al que están sometidos por el hecho de estar cerca de pacientes con patologías más graves, y de que podrían ser atendidos con mayor rapidez en otro centro.

¿A qué retos se enfrentan los servicios de urgencias en esta materia?

—A todos aquellos que estén orientados a disminuir este tipo de incidentes, entre los que destacan la implantación de medidas que promuevan la medi-



FRANCESC BOLUÑA

cación segura y el desarrollo de mecanismos que favorezcan una comunicación más fluida entre los profesionales médicos y con los pacientes. Este último es un aspecto clave. Es curioso que una persona haga mil preguntas cuando va a comprarse un teléfono y no pregunte nada cuando su vida está en peligro. Creo que los españoles debemos cambiar de mentalidad. Es fundamental que el enfermo participe en su asistencia, que se involucre, que solicite información que puede ser relevante para su salud y contribuir así a evitar fallos. Creo que en este sentido tenemos mucho que aprender de otros países.



Hacia un nuevo modelo energético

Para lograr un cambio de modelo energético es necesario tomar medidas tanto individuales como globales. La estrategia de la Unión Europea a este respecto se centra en adoptar medidas comunes para alcanzar la eficiencia energética, reduciendo el consumo y la contaminación y respetando el medio ambiente. De esta forma se podrá mejorar la competitividad.

España se caracteriza por tener una cultura de consumo energético basada en los productos petrolíferos, en su gran mayoría importados. Este hecho, unido a una reducida aportación de recursos energéticos propios, ha contribuido a que tenga una elevada dependencia energética del exterior, próxima al 80 por ciento, bastante superior a la media europea (55 por ciento).

Este es uno de los aspectos clave que determina la necesidad de cambiar el modelo energético existente por otro más eficiente que responda a una triple necesidad: me-

dioambiental, estratégica y social. Medioambiental, en la medida en que prime el ahorro y la eficiencia en el uso de la energía, reduciendo así las emisiones de gases de efecto invernadero y la dependencia energética exterior de nuestro país. Estratégica, en cuanto que permita un cambio de modelo productivo, logrando mayores niveles de competitividad. Por último, una necesidad social, ya que el nuevo modelo debe incentivar un cambio en la cultura del uso de la energía que se hace en España.

En palabras de Javier García Breva, de la Fundación Renovables, España necesita mejorar su competitividad



con conocimientos y tecnologías propias, eficiencia e innovación.

Los Estados miembro de la Unión Europea (UE) se comprometieron en 2008 a asumir el «triple objetivo 20»: reducir un 20 por ciento el consumo de energía primaria de la UE; reducir otro 20 por ciento las emisiones de gases de efecto invernadero, y elevar la contribución de las energías renovables al 20 por ciento del consumo. No obstante, aún existe un largo camino para alcanzar este objetivo.

En el caso de España, según estimaciones de la UE, se ahorrarían 44.000 millones de euros si se siguiese la hoja de ruta marcada por la Comisión Europea, reduciendo los gastos en combustible y la inversión en la producción y distribución de la energía.

Remodelación de edificios

Para alcanzar la eficiencia energética es necesario cambiar muchos parámetros, tanto productivos como de consumo. Un elevado porcentaje de los gastos de energía –alrededor de un 20 por ciento– se produce en los edificios, tanto en

nuestra residencia como en los edificios públicos. Según Rosario Heras, Jefa de la Unidad de I+D de Eficiencia Energética del Centro de Investigaciones Energéticas, Medioambientales y Tecnológicas (CIEMAT), presente en la jornada «Ahorro y eficiencia energética», organizada por FUNDACIÓN MAPFRE, en España más del 80 por ciento de los edificios necesitan una remodelación energética para contaminar menos, ser más eficientes y menos dependientes. Este proceso debería comenzar en las Administraciones Públicas, que necesitan llevar a cabo una rehabilitación energética que reduzca su consumo de energía.

Esta remodelación de los edificios revertiría también en la buena marcha del país, ya que se podrían crear miles de puestos de trabajo que ayudarían a reactivar la economía gracias al descenso del número de personas en situación de desempleo. De este modo, un cambio de modelo energético podría llevarnos a un cambio de modelo económico que nos haga más competitivos y, por tanto, nos ayude a salir de la crisis.

Es vital que la sociedad tome conciencia de esta necesidad de cambio, ya que los ciudadanos deben aprender también a ahorrar en sus hogares para contribuir a la re-

Más del 80 por ciento de los edificios españoles necesitan una remodelación energética para contaminar menos, ser más eficientes y menos dependientes



FUNDACIÓN MAPFRE lleva a cabo una importante labor de concienciación social a través de su campaña de sensibilización ambiental en materia de ahorro y eficiencia en el uso de un recurso tan valioso como la energía. La campaña, orientada a escolares de Educación Primaria, ha llegado a distintas comunidades autónomas de España y a varios países de Iberoamérica (Brasil, Argentina, República Dominicana, Costa Rica y Paraguay), a través de diversas iniciativas. Es importante que los niños sean conscientes desde la infancia de la necesidad de ahorrar energía, para que puedan interiorizar los criterios de eficiencia energética y no solo aplicarlos, sino también transmitirlos a los adultos.



Un momento de la celebración de la jornada, que fue presidida por Filomeno Mira, Vicepresidente de FUNDACIÓN MAPFRE.

«Ahorro y eficiencia energética»

Con el fin de analizar la importancia del ahorro y de la eficiencia como pilares de las políticas europeas vinculadas a la reducción de las emisiones y la consecución de los objetivos 20/20/20, FUNDACIÓN MAPFRE organizó el pasado 14 de junio, en colaboración con la Fundación Renovables, la jornada «Ahorro y eficiencia energética, claves de un modelo sostenible». En el encuentro participaron profesionales del sector y expertos en materia de energía de otros países, como Morten Skovgaard, Consejero Político de la Embajada de Dinamarca, y Ferrán Tarradellas, Representante de la Comisión Europea en España, que analizó la regulación europea en materia de energía.

ducción del consumo de energía del país. Para ello, es importante sensibilizar a la población a través de campañas que lleven consigo un cambio de mentalidad con respecto al ahorro de energía, de tal forma que se interioricen las pautas para el ahorro y sea más fácil conseguirlo.

Todos podemos contribuir con pequeñas medidas tomadas en nuestros hogares, como poner dobles ventanas, mejorar el aislamiento, comprar electrodomésticos más eficientes o aprovechar mejor las fuentes naturales de energía.

Tecnología inteligente

Un factor clave en el ahorro de energía es el desarrollo de tecnología inteligente en todos los ámbitos de la cadena productiva y de las Administraciones Públicas, que per-

mita una pérdida mucho menor de energía. Para José Luis García Ortega, Responsable del Área de Investigación e Incidencia de Greenpeace, en una economía inteligente los modelos de negocio asocian los beneficios económicos a la eficiencia y al ahorro energético, no al despilfarro. Proponen, para reducir el consumo, un nuevo modelo de «Energía 3.0», que requiere el despliegue de tecnología inteligente en el sistema energético, así como en los sistemas político, económico, social y administrativo.

Gracias a la elevada eficiencia que este modelo estima, la demanda de energía de la España peninsular se reduciría en 2050 en un 55 por ciento respecto a 2007, y en un 72 por ciento comparado con la perspectiva de seguir como hasta ahora. Este ahorro energético permitiría, además, un importante ahorro económico. ■

Actuaciones para reducir el consumo energético

FERRÁN TARRADELLAS

Representante de la Comisión Europea en España

¿Qué pueden hacer las empresas y las Administraciones Públicas para contribuir al ahorro energético?

—En primer lugar, a nivel de empresa es importante contratar los servicios con empresas de energía que les permitan reducir el consumo y, por tanto, ganar competitividad. A nivel de Administraciones Públicas, deberían implantar planes de eficiencia energética a nivel regional, aprovechando los fondos europeos destinados a tal fin.

¿Qué pueden hacer los particulares para reducir el consumo energético?

—Además de tomar diversas medidas individuales de ahorro para reducir nuestro consumo, también podemos exigir a nuestros proveedores que cumplan criterios de eficiencia energética. Por ejemplo, en nuestras vacaciones tenemos la posibilidad de elegir hoteles que cumplan estos requisitos. Gestos de este tipo beneficiarían al planeta y a nuestra economía, ya que se reducirían las emisiones contami-



«Las Administraciones Públicas deberían implantar planes de eficiencia energética a escala regional, aprovechando los fondos europeos destinados a tal fin»

nantes y además ganaríamos independencia respecto a proveedores externos.

¿Es necesario reforzar la comunicación para concienciar a la sociedad de la importancia del ahorro?

—Es algo totalmente necesario. Hay algunos programas europeos orientados a difundir la necesidad de ahorrar entre los escolares, involucrando a las escuelas para ayudarlas a ser energéticamente más eficientes. Por eso es importante el apoyo de otras instituciones y entidades.

Los seguros protegen múltiples actividades, muchas de ellas muy complejas, que permiten vivir mejor, tanto a las personas como a las empresas, con más tranquilidad y en la confianza de que, si surgen problemas, el daño estará cubierto.



El seguro se ha convertido en una actividad fundamental para el progreso de las sociedades modernas. Sin él, las personas tendrían que responder con su patrimonio a las vicisitudes de la vida cotidiana. Además, sin el respaldo y cobertura que les confiere el seguro, las empresas asumirían graves riesgos en su actividad productiva y comercial.

Sin embargo, el seguro es todavía una actividad financiera poco conocida por la sociedad, a pesar de ser un indicador claro del desarrollo de un país y representar una parte importante de su riqueza económica. Además de constituir la *red de protección* básica que sostiene muchas relaciones personales y económicas, el seguro es un generador de empleo y un claro motor de desarrollo social. Hoy en día mueve en el mundo 4,59 billones de dólares y en España representa el 5,69 por ciento del PIB, con un volumen de primas de 61.045 millones de euros, según los últimos datos de UNESPA, la patronal del sector.

El seguro es confianza y la confianza es la pieza clave para invertir, crear, construir, innovar y, en definitiva, para generar prosperidad y riqueza. No es casual que los países más desarrollados sean los que tienen un merca-

La vida es riesgo... sí,





El seguro se basa, en definitiva, en la solidaridad humana. Muchas personas con un mismo tipo de riesgo se ponen de acuerdo para compartir las consecuencias de los daños que se pudieran producir

pero asegurado

do asegurador más avanzado. Pero, ¿sabemos realmente cómo funciona un seguro?

¿Qué es?

El seguro es un mecanismo que sirve para proteger a las personas, sus bienes e intereses de los riesgos inherentes a la vida. Es así desde hace mucho tiempo y, esencialmente, de la misma forma. Ya en las antiguas civilizaciones se aseguraban los cargamentos y transportes marítimos frente a las inclemencias climatológicas o ante los robos y ataques que pudieran sufrir las expediciones. Hoy en día existen modernos contratos de

seguros especializados y adaptados a las necesidades de cada cliente, pero bajo la misma filosofía de antaño.

En ese trayecto, la técnica aseguradora ha evolucionado mucho para ofrecer productos y servicios hasta hace muy poco inimaginables, apoyándose en las nuevas tecnologías y en el alto nivel de especialización de los profesionales que trabajan en este campo. Los seguros han pasado a proteger múltiples actividades, muchas de ellas muy complejas y de reciente aparición, que permiten tanto a las personas como a las empresas poder vivir mejor, con más tranquilidad y en la confianza de que, si surgen problemas, el daño estará cubierto. Da-

En España, algo más de la mitad de los pagos que efectúan las entidades aseguradoras se destina a indemnizaciones, servicios y reparaciones derivadas de los siniestros

do su carácter de «mecanismo de seguridad» de las personas, este sector está muy regulado y supervisado en todo el mundo.

¿Cómo funciona?

El funcionamiento del seguro es muy básico: una aseguradora asume el coste de los daños que puede sufrir en el futuro una persona o una empresa, por una cantidad económica previamente pactada y bajo condiciones establecidas en un contrato, lo que se denomina la póliza. En ella se establecen las condiciones que va a tener el seguro, qué situaciones y bienes están cubiertos y bajo qué circunstancias.

La clave está en que este proceso no se realiza de forma individual, sino que son muchos asegurados los que simultáneamente se protegen así. Por estadística, se sabe que sólo una parte de todo el conjunto de asegurados sufrirá un siniestro a la vez, por lo que se puede indemnizar a los afectados con el capital acumulado del grupo.

El seguro se basa, en definitiva, en la solidaridad humana. Muchas personas con un mismo tipo de riesgo se ponen de acuerdo para compartir las consecuencias de los daños que se pudieran producir, sin importar a quién afecte.

La ventaja para el asegurado es evidente, ya que puede protegerse frente a muchos riesgos, que podrían generar daños con costes muy elevados, por una cantidad fija asumible, la prima del seguro. La aseguradora obtiene de las primas recibidas su beneficio empresarial y el capital necesario para cubrir eficazmente a sus asegurados. En España, según datos de UNESPA, algo más de la mitad de los pagos que efectúan las entidades aseguradoras (el 53 por ciento) se destina a indemnizaciones, servicios y reparaciones derivadas de los siniestros.

Para que esto funcione es fundamental el papel de la aseguradora, que, entre otras muchas cosas, se encarga de reunir al colectivo, calcular correctamente lo que tiene que pagar cada uno, gestionar las reparaciones y atender las necesidades individuales de cada asegurado.

¿Cuándo ‘no funciona’ el seguro?

Cuando no se comprende la póliza. En muchas ocasiones no se entiende el significado de determinadas palabras o el contenido de algunas coberturas, exclusiones, limitaciones, etc. Por ello, debemos preguntar a nuestra compañía todas las dudas para saber qué cubre exactamente nuestro seguro.

Cuando se entiende mal. Otras veces creemos que entendemos la póliza perfectamente pero cuando ocurre un siniestro, cosas que pensábamos que estaban cubiertas no lo están. Para evitar esto, conviene asegurarse de que la interpretación que hacemos de las coberturas, los términos, etc. es la correcta.





Uno de los principales problemas que tiene el sector del seguro es la dificultad de los usuarios para entender el lenguaje técnico utilizado

Cómo evitar problemas

En ocasiones puede dar la sensación de que el seguro no funciona. Por ejemplo, cuando la aseguradora rechaza un siniestro o no paga el total del valor de un bien, o cuando no permite asegurar algo. ¿Qué falla en esos casos? Hay varias razones, pero generalmente se pueden reducir a una sola: la falta de comprensión de la información manejada. Ese es uno de los principales problemas que tiene el sector, la dificultad de los usuarios para entender el lenguaje técnico utilizado. La mayor parte de los rechazos se deben a exclusiones y limitaciones que se encuentran definidas en las pólizas, ya que estos límites son necesarios porque no todo se puede cubrir con un seguro ni bajo todas las circunstancias y situaciones. También falla cuando se trata de utilizar el seguro para conseguir reparaciones o indemnizaciones que no corresponden, como, por ejemplo, cuando se derivan de hechos no accidentales forzados por el propio asegurado. ■

Glosario de términos

Indemnización. Importe que está obligado a pagar la entidad aseguradora en caso de producirse un siniestro. Es la contraprestación económica que corresponde al asegurador a cambio del pago de la prima.

Póliza de seguro. Conjunto de documentos en los que se formaliza un contrato de seguros. La póliza contiene los derechos y obligaciones de las partes en un contrato de seguro (tomador, asegurado y aseguradora). Está integrada por las condiciones generales, las condiciones particulares y las especiales y los suplementos o apéndices que se emitan en la misma.

Prima. Precio o cuota de un contrato de seguro. Es la contraprestación económica que recibe la aseguradora por hacer frente a los riesgos que cubre la póliza.

Seguro. Contrato mercantil por el que el asegurador se obliga a indemnizar al asegurado o beneficiario del seguro en el caso de que se produzca un evento fortuito concreto especificado en el contrato. A cambio, el tomador paga una prima a la entidad aseguradora.

Siniestro. Es un acontecimiento que produce unos daños garantizados en la póliza hasta una determinada cuantía. Como respuesta frente al siniestro, la entidad aseguradora está obligada a satisfacer, total o parcialmente, al asegurado o a sus beneficiarios, el capital garantizado en el contrato.

Fuente: www.segurosparatodos.es



Más del 90 por ciento de los programas socioeducativos de la Liga Solidária se imparten en el complejo educativo Educandário Dom Duarte.

LIGA SOLIDÁRIA (SÃO PAULO)

Una oportunidad para el

La Liga Solidária es una veterana ONG brasileña que tiende la mano a los niños y jóvenes más necesitados de un distrito de São Paulo para, mediante la educación, ayudarles a tomar conciencia de su dignidad y de su potencial transformador. FUNDACIÓN MAPFRE aporta financiación a uno de los programas de la Liga, destinado a dar una oportunidad a estos menores.

São Paulo, la mayor metrópoli de Sudamérica (20 millones de habitantes), es un espejo de los contrastes de Brasil, potencia económica que, pese a estar reduciendo la brecha entre clases, aún sufre grandes desigualdades sociales. El contraste con el São Paulo pujante se da, por ejemplo, en el distrito Raposo Tavares, en la periferia de la zona oeste de la ciudad, que distribuye a parte de sus 100.000 habitantes en grupos de alta o muy alta vulnerabilidad social (niveles 5 y 6, de una escala de 6), azotados por el desempleo, la precariedad, la violencia, el tráfico de drogas, el abandono familiar... Una realidad que golpea sobre todo a los más débiles, los menores. Según las estadísticas municipales, este es el segundo distrito con mayor riesgo social de la ciudad para el grupo de edad entre 15 y 19 años, casi 10.000 jóvenes.



indefenso

La Liga Solidária
promueve entre los
menores hábitos
saludables y espacios
de convivencia común.

En este escenario se desarrolla la labor de la Liga Solidária, una ONG nacida hace 89 años para atender problemas de la infancia, la juventud y la mujer, que ahora lleva a cabo programas sociales de educación y ciudadanía para niños, jóvenes y adultos residentes en áreas de alto riesgo social. Su labor, realizada con el apoyo de 655 personas entre personal (455) y voluntarios (200), se lleva a cabo en el complejo educativo Educandário Dom Duarte, en el barrio Jardim Educandário, y en los barrios de Saúde y Rio Pequeno.

Unas 3.200 personas de forma directa y 12.800 de forma indirecta se benefician a diario del trabajo de la Liga Solidária. Su proyecto se basa en la educación integral como medio de construcción y expresión de la ciudadanía, mediante programas de desarrollo del conocimiento y preparación para el trabajo destinados a que estos menores tomen conciencia de su dignidad y





«DEBEMOS CONCIENCIAR A ESTOS NIÑOS Y JÓVENES DE QUE ES POSIBLE UN FUTURO MEJOR Y DE QUE PUEDEN SER PROTAGONISTAS DE SU PROPIA HISTORIA»



La Liga Solidária atiende a grupos diversos, como los niños y adolescentes del programa IDEAL (arriba y derecha) o los mayores del programa Religar (izquierda). Debajo, S.A.R. la Infanta Doña Elena, Directora de Proyectos Sociales y Culturales de FUNDACIÓN MAPFRE, en una visita a la Liga.



de su potencial transformador. «Debemos concienciarles de que es posible un futuro mejor y de que pueden ser protagonistas de su propia historia», resume un educador de la ONG.



Para ello, la Liga Solidária atiende un amplio abanico de necesidades. Así, actualmente tiene escolarizados a 845 menores de 4 años en ocho Centros de Educación Infantil, concertados con el sistema público de enseñanza. También acoge en cuatro refugios solidarios a 80 niños y jóvenes de hasta 18 años que han visto sus derechos básicos amenazados o violados, a los que se trata de reintegrar al núcleo familiar o ayudar en su emancipación. Paralelamente, desarrolla cuatro programas socioeducativos: Cualificación Profesional (impartido a 200 jóvenes y adultos), Religar (de atención al núcleo familiar, con acciones de alfabetización, mejora

de la calidad de vida de ancianos, asistencia comunitaria o prevención de violencia doméstica y abusos sexuales, con más de 4.000 beneficiarios), Crecer (alimentación saludable) e IDEAL (acrónimo de Información, Desarrollo, Deporte, Artes y Ocio).

El programa IDEAL

FUNDACIÓN MAPFRE suscribió en 2009 un convenio con la Liga Solidária para financiar este último programa, enmarcado en el principio de educación integral para el menor que inspira el proyecto Formando Comunidad del Instituto de Acción Social. IDEAL es un pro-

grama dirigido a 480 niños y adolescentes de 6 a 14 años que ofrece una educación complementaria a la de la escuela: les permite ampliar su acervo de conocimientos, desarrollar hábitos y actitudes para una convivencia saludable, aprender vías para solucionar conflictos y estimular su potencial creativo. En suma, una educación integral destinada a fortalecer su formación como ciudadanos.

Esta iniciativa discurre por ejes de afectividad, diversión y aprendizaje a través de charlas y actividades de referencia (higiene personal, alimentación saludable, medio ambiente, juegos, deporte, etc.) y de talleres (coci-

Actividades de FUNDACIÓN MAPFRE en Brasil

FUNDACIÓN MAPFRE inició sus actividades en Brasil en 1984 con la participación en la I Semana Internacional de Seguridad en São Paulo. Desde entonces ha llevado a cabo numerosas actividades en el país.

El Instituto de Prevención, Salud y Medio Ambiente ha preparado a 95 profesionales brasileños en estas materias a través de las becas de formación especializada, cuyas convocatorias empezaron en 1985. En los últimos años ha potenciado las campañas de sensibilización para fomentar conductas seguras, saludables y sostenibles. Entre ellas figuran «Con mayor cuidado», con participación de 11.500 mayores, y las iniciativas de educación medioambiental para escolares, con participación de 30.000 niños, ambas en 2011.

Las actividades del Instituto de Acción Social en Brasil se concentran sobre todo en la zona de São Paulo. Allí desarrolla actualmente ocho proyectos en el marco del programa «Formando Comunidad», destinado a ayudar a la infancia.

El Instituto de Seguridad Vial tiene en curso las campañas «3 y media, 4 menos cuarto» (con participación de 2.300 mayores en el primer semestre de 2012), «La educación vial es vital» (formación de 1.200 profesores de cole-

gios), «Na pista certa» (caravana de educación vial, con 1.000 escolares) y «Seguridad vial na empresa» (sensibilización de accidentes *in itinere*). A ello se suman un seminario en junio y una campaña de concienciación en noviembre.

El Instituto de Cultura expone actualmente la muestra *Impresionismo: París y la modernidad*, que estará presente en los centros culturales de Banco de Brasil en Río de Janeiro y São Paulo. Además ha editado recientemente dos volúmenes de la obra *Historia do Brasil Nação*, enmarcados en la colección América Latina en la historia contemporánea.



El Instituto de Ciencias del Seguro también tiene una actividad muy intensa en Brasil. Recientemente ha presentado dos libros en el país (*El Seguro de Vida en América Latina e Introdução ao Resseguro*) y el Informe del Mercado Asegurador Latinoamericano 2010-2011. También ha realizado dos bugaMAP NoVida y ha firmado un convenio de colaboración con la Escola Nacional de Seguros de Brasil (FUNENSEG). Asimismo publica una edición para Brasil de su revista *Gerencia de Riesgos y Seguros* en portugués.



EL PROGRAMA IDEAL PERMITE A LOS ALUMNOS SOCIALIZAR SUS COMPORTAMIENTOS, MOLDEAR SU IDENTIDAD Y DESARROLLAR SU CAPACIDAD TRANSFORMADORA



La lectura, la cocina o la informática son tres de los talleres impartidos en el programa IDEAL, destinado a niños y jóvenes de 6 a 14 años.



na, informática, lectura, arte, música, teatro y danza), a cargo de 25 educadores, que prestan a los alumnos una atención individualizada en función de sus capacidades emocionales, cognitivas y de inserción social. Es una convivencia lúdica en la que estos menores socialmente maltratados, que frecuentemente no tienen un padre o una madre en casa con quien charlar, socializan sus comportamientos, moldean su identidad y desarrollan su capacidad transformadora. «IDEAL es un lugar para aprender y enseñar, para dar y para recibir, donde pueden ampliar su repertorio, jugar y alimentarse. Es un espacio donde expresan su creatividad, para muchos la única oportunidad que tienen de intercambiar ideas», según el instructor Nilson Ferreira.

El programa refuerza las capacidades de los alumnos y aporta beneficios en términos de sociabilidad y de compromiso con los demás. «IDEAL cambió mi vida» –dice Marjorie de Silva, de 13 años-; «antes no hablaba con

mis padres, estaba desconectada de todo, pero ahora comprendo que la vida es mucho más que yo y que debo pensar en el bienestar de los demás, no solo en el mío». También muchos padres, convocados quince-nalmente para implicarles en la educación filial, ensalzan las actitudes que el programa crea en sus hijos. Como Rosina Aparecido da Silva, madre de Guilherme, de 10 años: «Mi hijo tiene todo lo que precisa: juega, hace deporte, escucha y dialoga más, y ya no pelea tanto».

IDEAL tiene una elevada aceptación que crece sin parar, como refleja su lista de espera. Si en el año 2009, gracias al convenio con FUNDACIÓN MAPFRE, las plazas crecieron un 15 por ciento, al pasar de 370 a 480, a final de año habrá una demanda de 680 plazas. Es una señal inequívoca de que las castigadas familias del distrito Raposo Tavares ven en esta iniciativa una oportunidad para el desarrollo integral de sus hijos, para que puedan crear un mundo mejor. ■

La importancia del ser humano y su dignidad

ANA CAROLINA M. DE B. MATARAZZO

Presidenta de la Liga Solidária.

¿En qué principios se inspira la Liga Solidária?

—Credibilidad, ética, principios cristianos, calidad, responsabilidad y sostenibilidad.

¿Qué perfil tienen los niños y jóvenes que atienden?

—Proceden de grupos de vulnerabilidad alta o muy alta, lo que significa que los cabezas de familia tienen los niveles más bajos de renta y escolaridad. En todos ellos se dan uno o más factores de riesgo: vivir en condiciones precarias o en zonas con tráfico de drogas, no tener acceso a la educación, haber sufrido negligencia o abandono, quedarse solo en casa fuera del horario escolar, ser víctima de violencia física, psíquica o sexual, estar sometido a trabajo infantil...

La Liga trata distintos problemas de menores, jóvenes, adultos y mayores. ¿Por qué esta diversificación?

—En sus casi 90 años de vida, la Liga Solidária siempre ha actuado de acuerdo con la demanda de la comunidad a la que atiende. Comenzó en 1923 con restaurantes para mujeres, luego siguieron los refugios, las guarderías, el centro de convivencia y, más tarde, la escuela profesional. Pese a esta diversificación, siempre actuamos en la misma dirección: la puesta en valor del ser humano y de su dignidad por medio de la educación.

¿Se puede cuantificar el grado de éxito de sus programas socioeducativos?

—En el programa Cualificación Profesional hemos formado a más de 2.500 personas en 18 años, con crecientes índices de empleabilidad. Desde 2006 hemos atendido a 848 niños y adolescentes en los abrigos solidarios. En 2009 ampliamos el programa IDEAL de 370 a 480 beneficiarios. En seis años hemos aumentado la cifra de beneficiarios del programa Religar: el servicio de atención familiar ayuda ahora a 1.000 familias, atendemos cada mes a 100 afectados por violencia sexual, hemos duplicado hasta 50 los alumnos en proceso de alfabetización y elevado de 60 a 228 las per-



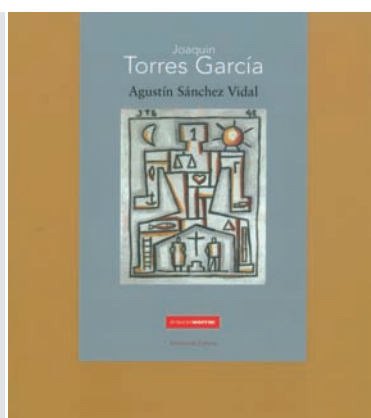
sonas mayores en acciones de mejora de la calidad de vida. En apoyo a la comunidad, hemos ayudado a constituir la Asociación de Proyectos Integrados de Desarrollo Sostenible del distrito Raposo Tavares.

¿Cómo se financia la Liga?

—Tenemos diversas formas de captar recursos: convenios con la administración, acuerdos con empresas, donaciones, eventos benéficos, campañas de marketing y unidades proveedoras, un negocio propio pensado para financiar el trabajo social.

¿Qué importancia tiene la financiación que aporta FUNDACIÓN MAPFRE al programa IDEAL?

—El convenio con FUNDACIÓN MAPFRE llegó en un momento muy oportuno, ya que estábamos introduciendo cambios, reorganizando actividades y redimensionando la plantilla de colaboradores del programa, y nos permitió ampliar de 370 a 480 la cifra de beneficiarios. Una colaboración duradera y continua como esta nos ha dado fuerza, ánimo y el tiempo necesario para avanzar en la mejora del programa.



Joaquín Torres García
Agustín Sánchez Vidal
124 páginas

Agustín Sánchez Vidal analiza y ensalza en este volumen la obra del pintor Torres García, quien se movió en los ambientes de ciudades tan cosmopolitas como París o Nueva York, aunque quizá –como observó Tomás Llorens– «llegara demasiado tarde a la gran metrópoli francesa y excesivamente pronto a la estadounidense». Torres García nunca pudo ser reducido a una sola tendencia, ya fuera el constructivismo, los postcubismos, el surrealismo, el expresionismo o el arte abstracto. Pero es justamente esa excentricidad y singularidad respecto al modelo de la vieja historiografía vanguardista –con su canon, teleología, encadenamiento y secuencias más que previsibles– lo que hoy constituye un valor en alza y puede terminar haciendo justicia a la obra de Joaquín Torres García.



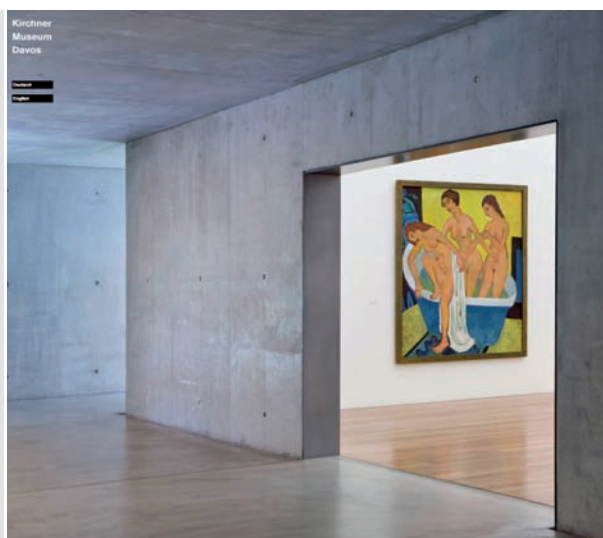
Pablo Gargallo
María Dolores Jiménez-Blanco
114 páginas

María Dolores Jiménez-Blanco analiza en este libro la influencia del escultor Pablo Gargallo, que aparece en casi todos los recuentos de la historia de la escultura moderna, pero cuya figura, sin embargo, puede resultar difusa, incluso contradictoria. Dependiendo de la fuente que consultemos, veremos el nombre de Gargallo en el contexto de la experimentación especial del cubismo o en el de un nuevo clasicismo moderno que, a su vez, puede entenderse tanto desde la perspectiva del *noucentisme* catalán como desde la del retorno al orden que se produce en el arte francés. Gargallo fue pionero en la utilización de materiales anteriormente considerados extra-artísticos, como el plomo y el hierro.

Otras revistas de FUNDACIÓN MAPFRE



FUNDACIÓN MAPFRE publica, además de *La Fundación*, otras revistas especializadas: *Gerencia de Riesgos y Seguros*, dirigida a los profesionales de ese sector; *Trauma*, orientada a los especialistas en Traumatología; y *Seguridad y Medio Ambiente*, centrada en la prevención de la salud en el ámbito laboral y medioambiental. Para más información: www.fundacionmapfre.com



www.kirchnermuseum.ch/

En la **página web** del Kirchner Museum Davos se ofrece información acerca de la vida del artista, su obra y las instalaciones del propio museo. En ella podrás organizar tu visita gracias a la información incluida en la misma y acceder a toda la información destinada a prensa. El museo es también un importante centro de investigación de la vida y obra del pintor alemán. Por otra parte, en la web se incluye información acerca de la Asociación Kirchner Davos, que localiza y recopila obras del pintor y financia jornadas y seminarios en torno a su figura.



www.voluntariamente.com

Esta **web** recoge las iniciativas de voluntariado de MAPFRE que son gestionadas desde FUNDACIÓN MAPFRE. El portal sirve como lugar de encuentro para la actividad global del voluntariado, además de ser la herramienta de gestión del mismo. Por otro lado, pone a disposición de los voluntarios las actividades realizadas en varios idiomas (español, inglés, portugués y próximamente turco). Además, brinda la posibilidad a cada país de reflejar las iniciativas locales y proporciona a los voluntarios la posibilidad de compartir experiencias y proponer actividades.



www.aesleme.es/

La **Asociación** para el Estudio de la Lesión Medular Espinal (AESLEME) es una entidad sin ánimo de lucro dedicada a la prevención de accidentes que provocan lesiones medulares y cerebrales, la mayoría irreversibles. Esta entidad ha colaborado con FUNDACIÓN MAPFRE en diversas campañas de Seguridad Vial. Su web ofrece información útil acerca de quiénes son, su actividad, patrocinadores, etc., además de orientación sobre los términos médicos relacionados con las lesiones medulares. También incluye información sobre otras entidades relacionadas, así como teléfonos y direcciones para solucionar posibles dudas.

La mayoría de los niños con discapacidad viaja de manera insegura en el automóvil

Sufrir parálisis cerebral, espina bífida, autismo o incluso ser un bebé prematuro incrementa la inseguridad vial infantil y el riesgo de tener una lesión grave en un accidente de tráfico si no se utilizan las medidas de seguridad adecuadas. Esta es una de las conclusiones del estudio *Los niños con necesidades especiales y su seguridad en el automóvil*, el primero que se realiza en España sobre la materia, y que presentó el pasado 11 de julio FUNDACIÓN MAPFRE con el objetivo de analizar cómo deben viajar en vehículos particulares los 60.000 menores que hay en España con esta condición.

Filomeno Mira, Vicepresidente de FUNDACIÓN MAPFRE, y Julio Laria y Fernando Garrido, Directores Generales de los Institutos de Seguridad Vial y Acción Social, respectivamente, participaron en la presentación de las conclusiones del estudio, que tuvo lugar en el marco de la jornada «Sistemas de retención infantil para niños con discapacidad», organizada por FUNDACIÓN MAPFRE.



En la jornada participaron también expertos en seguridad vial, como Jesús Monclús, médicos especialistas, como Javier Ferro, y representantes de asociaciones, como Mar Cogollos, Directora de la Asociación para el Estudio de la Lesión Medular Espinal (AESLEME). El encuentro sirvió para debatir acerca de las dificultades que tienen los menores para viajar de manera segura y sobre la importancia de la prevención para evitar lesiones y accidentes viales.

Félix de Azúa, ganador del Premio González-Ruano de Periodismo



FUNDACIÓN MAPFRE falló el pasado 12 de junio el Premio González-Ruano de Periodismo, que en esta edición ha recaído en el escritor y periodista Félix de Azúa por su artículo *Contra Jeremías*, publicado en el diario *El País* el 14 de agosto de 2011.

El galardón, de periodicidad anual, está dotado con 30.000 euros y una escultura original de Venancio Blanco.

Félix de Azúa (Barcelona, 1944) es Doctor en Filosofía y Catedrático de Estética, además de escritor y periodista. En la actualidad colabora habitualmente con el diario *El País*. Su obra se caracteriza por un notable sentido del humor y una profunda capacidad de análisis. Ha publicado libros de poemas y también ha escrito novela y ensayo.

Formación gratuita para desempleados

FUNDACIÓN MAPFRE ha lanzado, a través de su Instituto de Ciencias del Seguro, una convocatoria especial de becas de formación en seguros para personas en situación de desempleo en España. Las ayudas, que se conceden por segundo año consecutivo, son 200 becas de formación en seguros para desempleados residentes en España. Estas becas cubren la totalidad del importe de cualquiera de los 18 cursos *e-learning* de especialización en Seguros y Gerencia de Riesgos avalados por la Universidad Pontificia de Salamanca.



De esta forma, FUNDACIÓN MAPFRE continúa colaborando en la búsqueda de una salida profesional para aquellas personas en situación de desempleo que deseen iniciar su carrera dentro del mundo del seguro o quieran afianzar sus conocimientos en materias propias del sector asegurador.

El plazo de solicitud finaliza el 15 de septiembre. Las bases de la convocatoria pueden consultarse en: www.fundacionmapfre.com.



Alberto Manzano, nuevo académico de la Real Academia San Dionisio de Ciencias, Artes y Letras

El Presidente de FUNDACIÓN MAPFRE, Alberto Manzano, tomó posesión el pasado 19 de junio como Académico Correspondiente de la Real Academia San Dionisio de Ciencias, Artes y Letras, institución que reconoce sus méritos académicos y su brillante trayectoria profesional.

El nombramiento tuvo lugar en Jerez de la Frontera (Cádiz) en un acto presentado por el Académico Numerario Carlos Murciano, en el que Alberto Manzano habló sobre la historia del seguro privado en España. En su discurso, destacó que «el seguro español es una institución poco conocida y muchas veces injustamente valorada, a pesar de su importancia para nuestra sociedad y nuestra economía».

La Real Academia San Dionisio de Ciencias, Artes y Letras es una institución de naturaleza esencialmente cultural y tiene como finalidad principal fomentar los trabajos de investigación y difusión de toda clase de conocimientos en las ramas que su título comprende. Está integrada en la Red de Academias de Andalucía.

Apoyo a El Greco 2014

MAPFRE y Fundación El Greco 2014 han firmado recientemente un acuerdo de colaboración para el patrocinio de la conmemoración del IV centenario del fallecimiento de El Greco. MAPFRE



María Dolores Cospedal presidió la firma del acuerdo de colaboración entre FUNDACIÓN MAPFRE y la Fundación El Greco 2014.

será patrocinador oficial del evento y FUNDACIÓN MAPFRE contribuirá a la difusión del mismo.

Alberto Manzano, Presidente de FUNDACIÓN MAPFRE, señaló que este tipo de eventos tienen que servir para recordar que «España es capaz de acoger en su seno valiosas actividades, no solo en el área de la cultura, sino en el mundo empresarial y científico». Por su parte, Gregorio Marañón, Presidente de la Fundación El Greco 2014, destacó el compromiso y el sentido de la responsabilidad social que ha caracterizado a MAPFRE, «que sigue vigente en estos momentos de dificultad económica y desazón cívica».

El acuerdo se firmó en Toledo, en el Palacio de Fuensalida, sede de la Presidencia de la Junta de Castilla-La Mancha, en presencia de María Dolores Cospedal, Presidenta de esta comunidad.

Carlos Álvarez, Patrono de Honor de FUNDACIÓN MAPFRE

El Patronato de FUNDACIÓN MAPFRE ha nombrado a Carlos Álvarez Patrono de Honor del máximo órgano de gobierno de esta institución.

La trayectoria de Carlos Álvarez ha estado unida desde 1966 a MAPFRE, donde ha desempeñado importantes puestos de responsabilidad y destacadas funciones en el ámbito fundacional. Desde 2006, Carlos Álvarez ha sido Presidente del Instituto de Prevención, Salud y



Medio Ambiente, cargo en el que ha desarrollado una intensa actividad hasta su jubilación el pasado 14 de mayo, al cumplir 70 años.

También ha representado a las distintas fundaciones de MAPFRE en otras instituciones, la más relevante de ellas la Asociación Española de Fundaciones, de la que ha sido Presidente desde 2007 a 2011, y en la que permanece como miembro del Consejo de Patronos.

Lanzamiento del programa «FutbolNet» en Río de Janeiro

El pasado mes de julio se inauguró en Río de Janeiro (Brasil) el programa «FutbolNet», una iniciativa que pretende inculcar, a través del deporte, valores como la tolerancia, el respeto, la responsabilidad, el trabajo en equipo y el esfuerzo a 400 niños, de entre 8 y 14 años, que viven en



Fernando Garrido, Director General del Instituto de Acción Social.

el Complexo do Alemão, un conjunto de favelas en la zona norte de la ciudad.

El proyecto es el resultado del convenio de colaboración entre FUNDACIÓN MAPFRE y la Fundación F. C. Barcelona, y cuenta con el apoyo del Banco Interamericano de Desarrollo y la Secretaría Municipal de Deportes de Río de Janeiro.

A finales de junio, José Manuel Martínez, Presidente del Instituto de Acción Social y Presidente de Honor de MAPFRE, visitó Brasil para supervisar distintas actuaciones sociales que FUNDACIÓN MAPFRE apoya en este país, entre ellas el proyecto «Alianza para el Deporte y el Desarrollo», en el que se enmarca «Futbolnet».



José Manuel Martínez visitó también el Colegio Salesianos, situado en la Comunidad do Jacarezinho, en Río de Janeiro, donde, en colaboración con la Fundación Real Madrid, se lleva a cabo el proyecto «Ciudadanía para el Deporte», que fomenta la integración de 250 niños y jóvenes en riesgo de exclusión social a través del deporte.

40.000 niños aprenden a ahorrar agua y energía

Más de 40.000 niños de numerosos colegios de España han participado a lo largo del curso escolar 2011-2012 en una campaña de medio ambiente promovida por FUNDACIÓN MAPFRE, destinada a concienciarles de la importancia del ahorro del agua y la energía.



El objetivo de esta iniciativa ha sido enseñar a estos niños, con edades comprendidas entre los 7 y los 10 años, a hacer un uso eficiente del agua y la energía, dos recursos escasos. Para ello se han impartido talleres en las propias aulas y dentro del horario escolar, en los que se han entregado materiales de apoyo

Los talleres se han desarrollado en más de 350 colegios de toda España, así como en países de Iberoamérica, como Brasil, Costa Rica, Argentina, Paraguay y República Dominicana. Está previsto que la campaña continúe desarrollándose durante el próximo curso escolar, y a ella se sumarán otros países.

Más de un millón de euros en becas y ayudas a la investigación y la formación

En un momento en que la financiación de la investigación se recorta de forma generalizada, FUNDACIÓN MAPFRE ha lanzado una nueva convocatoria de becas y ayudas para el año 2012 por importe de 1,2 millones de euros en las áreas de seguros, prevención, salud y medio ambiente.

Las ayudas incluyen becas para investigación y formación de profesionales de España, Portugal y América Latina.

Para más información sobre cada una de las convocatorias, dotaciones y plazos, se puede consultar la página web www.fundacionmapfre.com.

FUNDACIÓN MAPFRE

www.fundacionmapfre.com

CONVOCATORIA DE AYUDAS A LA INVESTIGACIÓN Y BECAS 2012

75 Ayudas a la investigación en Prevención, Salud, Medio Ambiente y Seguros.

8 Becas Ignacio Hernando de Larrañendi de formación e investigación en Prevención, Salud y Medio Ambiente.

Beca Primitivo de Vega de atención a las personas mayores.

25 Becas de formación especializada en Seguros para profesionales de Iberoamérica y Portugal.

5 Becas de formación en el extranjero para profesionales españoles en Salud.

200 Becas al estudio (en Seguros y Gerencia de Riesgos) para personas en situación de desempleo en España.

Para más información: T (+34) 91 581 23 53
www.fundacionmapfre.com



Cultura accesible para las personas sordas

El Instituto de Cultura y la Fundación CNSE para la Supresión de las Barreras de Comunicación han renovado su convenio de colaboración para el desarrollo de acciones que favorezcan la participación de las personas sordas en actividades artísticas y culturales.

Entre las actividades que se desarrollan conjuntamente destacan las signoguías en las exposiciones que regularmente realiza FUNDACIÓN MAPFRE en su sala del Paseo de Recoletos, 23, en Madrid. Este servicio, que se presta de manera gratuita, permite a los visitantes sordos acceder a la información de las distintas obras que contiene cada muestra a través de vídeos en lengua de signos española, subtítulos en castellano, elaborados por profesionales sordos de la Fundación CNSE.

El convenio contempla otras medidas de accesibilidad, como la presencia de intérpretes de lengua de signos española en talleres, conferencias y actividades formativas que organice FUNDACIÓN MAPFRE. Además, para favorecer el acceso sin barreras a determinados contenidos, está prevista la elaboración de vídeos en lengua de signos española que se colgarán en la página web de esta institución.



Alberto Manzano, Presidente de FUNDACIÓN MAPFRE, y Concha Díaz, Presidenta de la Fundación CNSE, en la firma del acuerdo, junto a S.A.R. la Infanta Doña Elena.

Acción Social

SEPTIEMBRE

28 Jornada «Apoyo Familiar», con la participación de Eduardo Punset, dentro del ciclo de Jornadas de Acción Social FUNDACIÓN MAPFRE.

NOVIEMBRE

1-4 IV Encuentro Nacional de Hermanos dentro del Programa Escuelas de Familias Down. Huesca.

7-11 Celebración del «Festival 10 sentidos» de arte e integración. Valencia.

20 Entrega de los premios «Solidarios del Seguro» a la asociación Infancia con Futuro para el proyecto Comedor Infantil «Los Cerrillos». Amatitlán, Guatemala.

Ciencias del Seguro

SEPTIEMBRE

5-7 Seminario sobre Dirección y Toma de Decisiones en Entidades Aseguradoras (bugaMAP No Vida). México.

11 Seminario sobre Dirección y Toma de Decisiones en Entidades Aseguradoras (bugaMAP No Vida). Chile.

19 Presentación del informe *Mercado Español de Seguros 2011*. Madrid.

27 Fallo del VI Premio Julio Castelo Matrán.

OCTUBRE

1 Seminario sobre Dirección y Toma de Decisiones en Entidades Aseguradoras (bugaMAP No Vida). Puerto Rico.

3 Seminario sobre Dirección y Toma de Decisiones en Entidades Aseguradoras (bugaMAP No Vida) para diferentes universidades. Puerto Rico.

8 Comienzo del Máster Universitario en Seguros y Gerencia de Riesgos. *Online*.

11 Presentación del informe *Emprendedores*. Madrid.

15 Comienzo del Máster Universitario en Gestión y Técnica de Seguros. *Online*.

26 Clausura del curso 2011/2012 de la Facultad de Ciencias Sociales, Jurídicas y de la Empresa, de la Universidad Pontificia de Salamanca. Madrid.

29 Comienzo de los cursos *e-learning* de especialización en Seguros y Gerencia de Riesgos (2ª promoción 2012). *Online*.

29-30 Congreso Hispano-Luso de Seguros. Madrid.

NOVIEMBRE

12-13 III Congreso sobre «Nuevas tecnologías y su

aseguramiento: Internet, Biotecnología y Nanotecnología». Chile.

29 Entrega del VI Premio Julio Castelo Matrán. Madrid.

Cultura

SEPTIEMBRE

15 Inauguración de la exposición «Lewis Hine» en el Netherlands Fotomuseum. Rotterdam, Holanda.

17-20 Ciclo de conferencias «Cómico, arte y arquitectura». Madrid.

17-29 Actividades en el Pabellón «Pequeño estudio de cine FUNDACIÓN MAPFRE» con motivo del Festival de Cine de San Sebastián.

18 Exposición de fotografía «Imogen Cunningham». Madrid.



Nude, 1939. Cunningham.

26 Exposición «Retratos. Obras maestras. Centre Pompidou». Madrid.

OCTUBRE

6 Exposición «Jean Paul Gaultier. Universo de la moda: de la calle a las estrellas». Madrid.

8-11 Ciclo de conferencias «Historia de la fotografía I». Madrid.

15 Inauguración de la exposición «Álvarez Bravo» en el Museo Jeune de Paume. París, Francia.

16-18 Ciclo de conferencias «China, superpotencia mundial. Pasado, presente y futuro». Madrid.

17 Inauguración de la exposición «Jitka Hanzlová» en la National Gallery de Edimburgo, Reino Unido.

22 Inauguración de la exposición «Impresionismo: París y la modernidad». Río de Janeiro, Brasil.

22-25 Segunda parte del ciclo de conferencias «China, superpotencia mundial. Pasado, presente y futuro». Madrid.

30 Entrega del Premio González-Ruano de Periodismo. Madrid.

30-31 Ciclo de conferencias sobre Jean-Paul Gaultier. Madrid.

NOVIEMBRE

5, 6 y 8 Ciclo de conferencias sobre Jean-Paul Gaultier. Madrid.

12 Inauguración de la exposición «Una mirada sobre Brasil: La fotografía en la construcción de la imagen de la nación». São Paulo, Brasil.

12-14 Ciclo de conferencias sobre el Festival de Cine 4+1. Madrid.

19-22 Ciclo de conferencias «Retratos Pompidou». Madrid.

21-25 Festival de Cine 4+1. Bogotá, Buenos Aires, Ciudad de México, Madrid y Río de Janeiro.

26-28 Ciclo relacionado con los «Retratos Pompidou». Madrid.

Prevención, Salud y Medio Ambiente

SEPTIEMBRE

11-14 54º Congreso Nacional de la Sociedad Venezolana de Cirugía Ortopédica y Traumatología (SVCOT). Valencia, Venezuela.

28-29 VII Semana de Prevención de Incendios. Cáceres.

OCTUBRE

1-5 VII Semana de Prevención de Incendios. Ciudad Real y Ponferrada (León).

3-5 49º Congreso de la Sociedad Española de Cirugía Ortopédica y Traumatología (SECOT). Málaga.

8 Inicio de la formación en España de 50 profesionales iberoamericanos becados en la convocatoria 2012.

8-12 VII Semana de Prevención de Incendios. Badajoz y Sevilla.



8-12 Semana de Prevención en Ciudad de Panamá. Panamá.

9 Inicio del XXV Curso Superior de Dirección y Gestión de la Seguridad Integral. Madrid.

15-20 VII Semana de Prevención de Incendios. A Coruña y Pastrana (Guadalajara).

17-18 V Encuentro Nacional «Salud y Trabajo». Valladolid.

18 Jornada sobre valoración del daño corporal. Palma.

19 XVI Congreso Nacional de Derecho Sanitario. Madrid.

22-26 VII Semana de Prevención de Incendios. Gijón y Soria.

23 II Jornadas de valoración del daño corporal. Buenos Aires, Argentina.

25 Presentación del Congreso Nacional de Medio Ambiente 2012 (CONAMA). Madrid.

NOVIEMBRE

5-9 VII Semana de Prevención de Incendios. Alcorcón, Fuenlabrada, Móstoles (Madrid) y Córdoba.

6 y 8 Jornada sobre «Novedades en miembro superior». Mar de Plata y Córdoba, Argentina.

7 XVIII Semana de la Salud Ocupacional. Medellín, Colombia.

8-9 Curso sobre «Seguridad en el manejo de máquinas». Bogotá, Colombia.

12-16 VII Semana de Prevención de Incendios. Logroño y Palma.

13 Jornada sobre «Cálculo y valoración de la huella de carbono: Experiencias prácticas». Madrid.

19-24 VII Semana de Prevención de Incendios. Linares (Jaén) y Bajo Cinca (Huesca).

26-30 VII Semana de Prevención de Incendios. Yecla (Murcia) y Castro Urdiales (Cantabria).

Seguridad Vial

SEPTIEMBRE

5 IX Foro contra la Violencia Vial. Madrid.

15 Jornadas sobre Sistemas de Retención Infantil. Sevilla.

15-23 Caravana de Educación Vial. Barcelona.

17-23 Caravana de Educación Vial. Lisboa, Portugal.

17-21 Campaña «En un segundo cambia tu vida». Lisboa, Portugal.

18 Jornadas Internacionales PRAISE. Lisboa, Portugal.



24-29 Caravana de Educación Vial. Vila Real, Portugal.

27 Presentación del libro *Drogas, alcohol y conducción*. Oviedo, Asturias.

29 Talleres Pequevial y Pequeciclista. Figueruelas, Zaragoza.

OCTUBRE

1-5 Caravana de Educación Vial. Girona.

1-6 Caravana de Educación Vial. Évora, Portugal.

3 Jornadas Técnicas sobre Seguridad Vial en la empresa. Bilbao.

8-13 Caravana de Educación Vial. Leiria, Portugal.

15-19 Caravana de Educación Vial. El Prat, Barcelona.

15-20 Caravana de Educación Vial. Cascais, Portugal.

22-27 Caravana de Educación Vial. Aveiro, Portugal.

FUNDACIÓN**MAPFRE**

www.fundacionmapfre.com