



MAPFRE

«El activo más importante de las empresas es su gente, sus recursos humanos, pero no siempre lo tenemos en cuenta. La gente necesita crecer al tiempo que crece la empresa, si eso se conjuga el éxito tiene que llegar. Las empresas no pueden funcionar a base de mercenarios, sino en base a una cultura que implique a sus recursos humanos». Así de rotundo se manifiesta Miguel Ángel Martínez Martínez, Doctor en Ciencias Empresariales, Director General de la Fundación Mapfre Estudios.

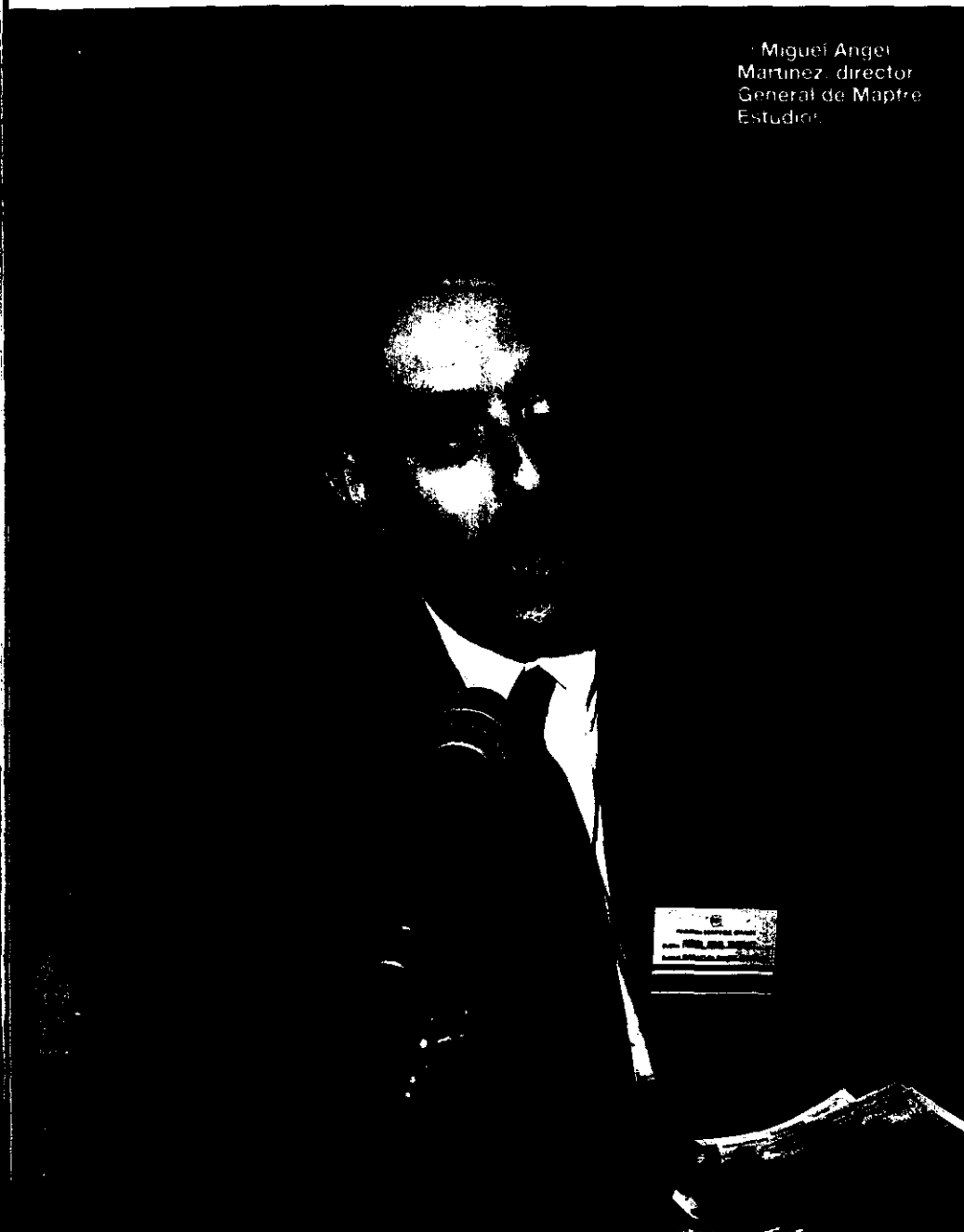
—Señor Martínez, ¿cuál es la presencia de Mapfre en el campo de las Fundaciones?

El Grupo tiene seis Fundaciones, siendo la más representativa la Fundación Mapfre (sin apellido alguno), promovida en 1975 por Mapfre Mutualidad de Seguros y lo que era entonces "Mapfre Mutua Patronal de Accidentes", que hoy es "Fremap, Mutua de Accidentes de Trabajo", con el objetivo de promover la idea de la seguridad en todos los ámbitos y a través de todos los medios: Formación, Encuentros, Congresos, becas, etc. Dada la complejidad del Grupo y el deseo de desarrollarse específicamente en cada uno de los temas, a partir de 1989 se amplió la idea de mecenazgo a otros campos. Así nació la Fundación "Mapfre América", dirigida a la promoción de la cultura y la solidaridad entre los pueblos de América, España y Portugal; la "Fundación Cultural Mapfre Vida", dedicada a actividades de difusión y fomento de la cultura, las artes y las letras, especialmente en España, la "Fundación Mapfre Medicina" con el objetivo de la investigación científica y la formación y divulgación de las especialidades médicas; especialmente vinculada a la rehabilitación de accidentados y a los problemas de las enfermedades cardiovasculares y la prevención de la salud de los trabajadores; la "Fundación Mapfre Guanartemi", de ámbito canario y la "Fundación Mapfre Estudios".

—Centrándonos en esta Fundación que usted dirige, ¿qué objetivos persigue?

—Nace en 1989 con el propósito de establecer una serie de actuaciones de formación y de investigación, de ámbito fundamentalmente universitario, de grado y de posgrado, dedicando a ello tiempo, recursos y dinero. Trabaja básicamente en cuatro áreas, a cada una de las cuales se dedica un Instituto: La del Seguro, la de la Seguridad Integral (incluyendo lo laboral, lo patrimonial, el medio ambiente, el intrusismo..., es decir, todo lo que constituyen los factores clave para la seguridad de la empresa), el ámbito de la Gerencia, al que nosotros hemos puesto el apellido de internacional, porque lo que buscamos es la formación de directivos en un ámbito

Miguel Ángel Martínez, director General de Mapfre Estudios.



❖ ❖ A TRAVES DE LA CONSTRUCCION DE UN NUEVO EDIFICIO

«Mapfre Estudios» intensifica su presencia en el Corredor

Miguel Angel Martínez, director general de la Fundación Mapfre Estudios nos explica las realizaciones y los proyectos más inmediatos

global hacia el que camina la gerencia en todos los países; el cuarto instituto es de temas jurídicos, y recibe la denominación de "Instituto Europeo de España" y que desarrolla actividades de formación e investigación en lo que podríamos llamar la armonización del Derecho europeo y de los de los estados miembros de la Unión; es decir, como hacer converger los derechos de cada estado para que efectivamente

algún día se pueda hablar de una Europa unida y con un sólo cuerpo jurídico, algo que está todavía muy lejos de conseguirse.

—La actividad está centrada exclusivamente en la formación?

—Paralelamente la Fundación ha creado un Servicio de Estudios que alberga estudios monográficos, especialmente sobre el del Seguro y el Riesgo, y a cargo del cual se conceden becas, se realizan tesis doctora-

les, investigaciones diversas. Y la Fundación alberga también un Centro de Documentación muy importante, especializado básicamente en materia de Seguros y Seguridad y, en menor cuantía, en materia de Derecho y de Economía.

—¿Es un Departamento de Documentación exclusivamente al servicio de la Fundación?

—No, sirve también información al exterior, a cualquier empresa o profesional, sea cual sea el lugar en que se encuentre. A través de una línea informática se accede a la base de datos, así como a través de un servicio profesional que la propia Fundación ofrece al mundo del Se-



RESTAURANTE «EL CASINO»

BODAS

BANQUETES

COMIDAS DE

EMPRESA

CONVENCIONES



CÍRCULO DE CONTRIBUYENTES (PLAZA DE CERVANTES)
TELEFONO: 888 00 89 / 880 42 43

ALCALA DE HENARES
(MADRID)



MAPFRE

guro y de la Seguridad, previo pago de una cuota anual de suscripción. Es un servicio ampliamente utilizado por empresas de seguro, corredores, jefes de seguridad de empresas que necesitan información jurídica y técnica de las diversas áreas de riesgo que componen su responsabilidad. El Centro posee un abundante material bibliográfico, con unas 25.000 referencias en forma de libros o estudios, y tiene

también una base de datos electrónica de artículos archivados y que se pueden distribuir vía fax a cualquier parte del mundo, previa petición automática del interesado. Y en estos momentos estamos en fase de unir este Centro de Información a Internet, como una base más de datos.

Titulación universitaria

—¿Cómo se desarrolla la actividad en cada una de las cuatro áreas que abarca la Fundación Mapfre Estudios?

—Cada una de las áreas tiene una serie de actividades educativas: en la del Seguro hay una carrera de cuatro años, de nivel universitario, que forma titulados equivalentes a licenciatura, con título propio de la Universidad Pontificia de Salamanca con la que tenemos un acuerdo; la carrera se sigue en un centro que radica aquí, en la Fundación, y que se denomina "Centro Universitario Mapfre de Estudios de Seguros". El acceso es para los jóvenes que han finalizado la selectividad y que a lo largo de cuatro años estudian con nosotros temas relacionados con el Seguro, la Economía y el Derecho.

También en este recinto se encuentra el Instituto de Seguridad, donde se desarrollan una serie de cursos que van desde un Máster de Seguridad en la Empresa, de un año de duración, hasta cursos de peritos y otros de más corta duración. El Instituto de Seguridad Integral tiene una vinculación directa con la Universidad Politécnica de Madrid, que es la que concede los títulos y a la que estamos asociados en este campo. El Instituto Europeo de España, que es de carácter jurídico, como he dicho antes, desarrolla un Máster de Derecho europeo comparado, en colaboración con la Universidad Carlos III.

—¿Y el Instituto de Gerencia?

—Le he dejado para el final porque es el que más afecta al Corredor del Henares. El Instituto de Gerencia Internacional tiene como misión formar directivos en cursos de posgrado, para ejercer su profesión en empresas de ámbito nacional e internacional. Es el más joven de nuestros institutos, este año ha sacado su primera promoción de Máster MBA, con titulación de la Universidad de Alcalá con la que estamos asociados en este área. Se desarrollan también seminarios de ciclo más corto, dirigidos a áreas funcionales de la empresa, y tanto en Madrid como en cualquier parte del mundo hacemos seminarios tales como: el Marketing de fidelización de clientes, Control de Gestión de Instituciones Financieras (que hemos hecho recientemente en Cartagena de Indias, Colombia), o cursos relacionados con la forma de dirigir este negocio, buscando siempre áreas específicas donde nos sintamos más fuertes y en las que podamos decir algo con nuestros propios recursos y experiencia empresarial. No entramos en aquello que nos es ajeno.

Un nuevo edificio en Alcalá de Henares

El Instituto, añade Miguel Ángel Martínez, tiene también una vertiente iberoamericana importante, así, al Máster desarrollado en la Universidad de Alcalá, asiste un importante número de directivos iberoamericanos, países en los que hemos hecho una amplia tarea de promoción, con ayuda de la Universidad de Alcalá. Este es el

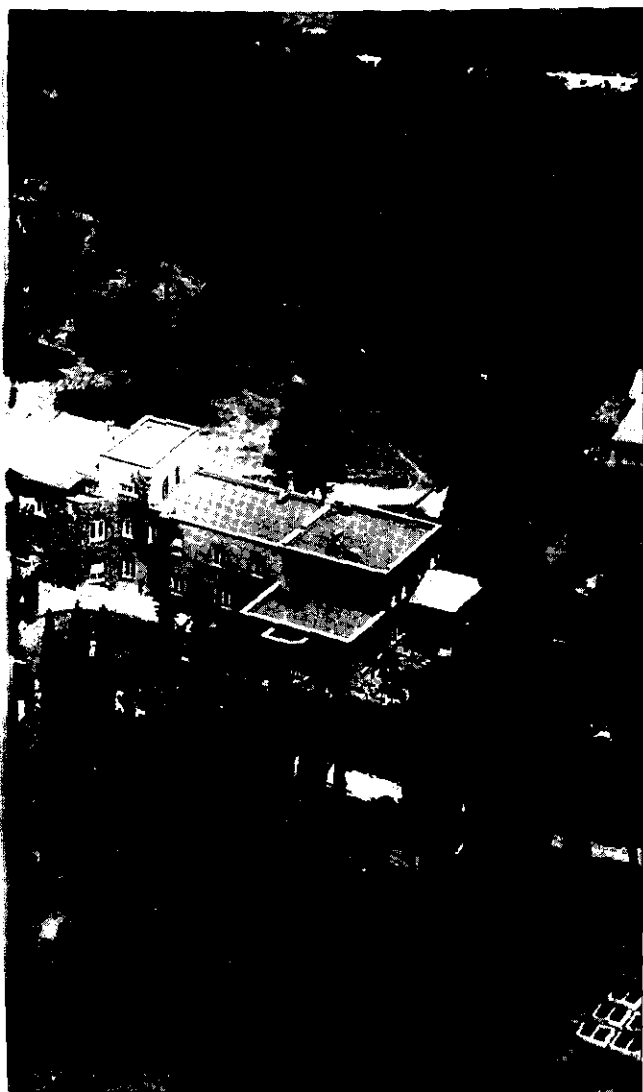
↳ Sede de la Fundación Mapfre Estudios en El Plantío (Madrid)

único máster que se está desarrollando en instalaciones ajenas a la Fundación, en la Facultad de Ciencias Empresariales y Económicas de la Universidad, en espera de que pueda utilizarse el edificio que Mapfre Mutualidad está construyendo en la Plaza de San Diego de Alcalá de Henares, que albergará las actividades del Instituto de Gerencia Internacional en lo que al Corredor se refiere, así como algunas otras de otro Instituto universitario que es el IDOE, que está también en la Facultad de Ciencias Económicas y Empresariales de Alcalá.

—¿El edificio se destinará exclusivamente a estudios de Gerencia empresarial?

—En un sentido generoso, es decir, tendrán cabida también estudios de las otras áreas que constituyen nuestra actividad, que puedan afectar al mundo del Corredor del Henares o de los países iberoamericanos. El edificio tendrá una serie de aulas, una pequeña biblioteca, unas instalaciones informáticas, y un mínimo grupo administrativo.

❖ **Un nuevo edificio,
en la Plaza de San
Diego, acogerá
el Máster
de Gerencia
Internacional
que se imparte
en la Universidad**



MIGUEL ANGEL MARTINEZ MARTINEZ

munes de la formación: Universidades españolas (las que ya he citado y algunas otras como la de Rioja, la de Granada, la Politécnica de Cataluña, etc.) y de América del Sur. Esta colaboración es importante para el intercambio de profesores, de alumnos, de experiencias, etc.

-Pero, concretamente ¿cuál es la vinculación de la Fundación con las empresas?

-Especialmente a través de las asociaciones de empresarios, aunque he de reconocer que nos hemos centrado más en el contacto con el mundo de la formación y la investigación que con el mundo empresarial. Sin embargo, tenemos acuerdos con Colegios Profesionales, como el de Actuarios, con la Asociación de Gerencia de Riesgos, y los temas que organizamos fuera de nuestro centro del Plantío, tanto en España como en Iberoamérica, son siempre en colaboración con instituciones empresariales o/y universitarias, incluso con la administración pública.

Formación e innovación

-La relación, ¿está centrada exclusivamente en la formación?

-Y en la información; en muchos casos esa relación es intercambio de información a través de nuestro Centro de Documentación. Ahora estamos realizando también con algún país iberoamericano proyectos de investigación conjunta, de interés mutuo. Tenemos amplia relación con las empresas de los dos mundos en los que más trabajamos que son los Seguros y la Seguridad, a través de las actividades que ya venimos desarrollando. Por ejemplo, los es-

tudiantes que siguen la carrera de Seguro, hacen sus prácticas en las empresas a las que van a ir destinados, que no son Mapfre, sino las empresas más importantes del sector asegurador, que colaboran con nosotros. Lo mismo pasa en el máster de Seguridad. Con ello pretendemos, por un lado, acercar al alumno a la realidad empresarial y, por otro, acercar a las empresas al diseño de los programas, para que los mismos respondan a la necesidad de mezclar lo científico con la realidad empresarial del día a día.

-¿Están abiertos a cualquier iniciativa?

-La Fundación tiene unas limitaciones humanas y presupuestarias que limitan su crecimiento.

-¿ Y cuál es la razón de que sea superior la colaboración con la Universidad que con las empresas?

-No es fácil encontrar iniciativas empresariales que traten de colaborar en proyectos de interés conjunto y que encajen dentro de la formación profesional de los directivos que necesitan esas empresas. Con la Universidad la colaboración es más fluida porque la formación universitaria de postrado se supone que está fundamentalmente en sus manos, y porque hay numerosos profesores que no teniendo posibilidades de desarrollar sus capacidades dentro de las estructuras burocráticas de la Universidad, las pueden desarrollar en estos institutos donde tienen la libertad y la financiación de presupuestos privados. Y porque las Universidades tienen personas de alto prestigio y programas en marcha que merecen respeto y apoyo. Por otro lado, la Universidad está en un proceso de búsqueda de la empresa y no acaba de encontrarla, y nosotros ofrecemos ser una plataforma de encuentro con asociaciones, con grupos de empresas, siempre que entren en nuestros objetivos, para cualquier ámbito. No pretendemos entrar en el tema de consultorías, ni actividades de carácter mercantil que son ajenos a la Fundación.

Formación dual

-En algunos países europeos esta teniendo un gran éxito la formación dual. ¿Podría entrar la

-En el capítulo de acuerdos y convenios, ¿entran las empresas?

-La Fundación tiene una serie de acuerdos con instituciones de muy diversa índole. Por lo que afecta al Corredor del Henares está el convenio con la Universidad de Alcalá, cuyo primer jalón es este del Máster, pero que va más allá y por ello la construcción del nuevo edificio en el que se albergarán también encuentros con el mundo empresarial de la zona en que estamos radicados. También a través de las asociaciones de empresarios pretendemos seguir colaborando, como venimos haciendo con AEDHE con la concesión de becas para la realización del Máster por profesionales de las empresas del Corredor, y a través del acuerdo que con la AEDHE tenía otra Fundación nuestra, estamos trabajando en el diseño de posibles actividades futuras que tengan que ver con la formación de los ejecutivos que trabajan en el Corredor.

La Fundación, en definitiva, tiene convenios con la mayoría de las Universidades e instituciones con las que coincidimos en lugares co-

❖ **La Fundación tiene**
 ❖ **convenios con la**
 ❖ **mayoría de las**
Universidades e
instituciones con
las que coincidimos
en lugares comunes
de la formación



MAPFRE



► **Fundación en iniciativas de esta naturaleza?**

—La formación dual es un concepto con el que me siento plenamente identificado, y una vez que tengamos el nuevo edificio de Alcalá de Henares, no habría inconveniente en estudiar iniciativas para una formación de esta naturaleza. Nosotros estamos tratando, con los alumnos típicamente universitarios que tenemos, de llevarlos durante unos meses a la empresa para que conozcan lo que es el frente de batalla. Se podría construir un programa que tanto en la fase tutorizada del trabajo en la empresa, como en la fase de la Universidad, contara con la presencia empresarial en el diseño de la formación; que no haya un divorcio sino un complemento para el desarrollo profesional, porque el desarrollo del directivo está compuesto de dos partes: la experiencia y la formación, y ambas cosas deben ir unidas, aunque no es fácil todavía encontrar empresarios que en la práctica puedan desarrollar modelos de carrera profesional de los individuos, o modelos de lo

que se podría llamar desarrollo de los individuos con potencial. Alguna experiencia de ese tema hemos hecho este año en el Máster de Gerencia, y gracias a la colaboración de algún empresario del Corredor que mantengo en el anonimato, algún alumno ha trabajado en una empresa al tiempo que estudiaba, y ha trabajado en proyectos concretos de implantación internacional de una empresa; esto ha permitido que, al tiempo que iba desarrollando sus capacidades directivas a través del Máster, iba viendo como una empresa internacional mueve un proyecto de este género y se mueve en un ámbito global. Ese es el ideal. Yo creo más en un desarrollo con experiencia que en un desarrollo de aula. Otra experiencia también que hemos tenido este año es que el tribunal calificador de los Máster estaba integrado a un cincuenta por ciento por directivos de empresa y otro cincuenta por profesores universitarios, además de la participación notable de empresarios que han venido a presentar sus experiencias ante los alumnos.

○ **La docencia centra las principales actividades en la Fundación**

—¿Cuáles son las potencialidades que la Fundación pretende en el directivo?

—El manejo de los recursos humanos, su integración comprometida (se es un buen líder cuando se sabe conjugar el compromiso de la gente con la obtención de resultados); la internacionalidad (las empresas, incluso las pequeñas, cada vez salen más al exterior) y en tercer lugar que hay que formar un criterio de la racionalidad económica y estratégica (no basta con ser un amante de la productividad o de la rentabilidad, sino que hay que poner delante una orientación estratégica que va a hacer posible que la empresa obtenga unos determinados resultados económicos). El directivo debe saber internacionalizar en su gestión diaria dos elementos clave: aprovechar las oportunidades que le da el entorno (lo que existe alrededor de la empresa y en el mercado) y debe saber manejar los recursos humanos, desde que se prevé la necesidad hasta el momento en que debe desarrollar lo que tiene. □