



MES: NOVIEMBRE (I)

AÑO: 1989

## BOLETIN TECNICO - INFORMATIVO

*RENAULT 19 (II)*

### INTRODUCCIÓN

*Para efectuar la estimación de los daños materiales que sufre un vehículo, el perito tasador debe conocer todos aquellos aspectos que pueden influir en la correcta valoración de los daños.*

*Tras el análisis del Renault 19 efectuado en el taller experimental de CESVIMAP, este Boletín completa la información que sobre este vehículo proporcionaba el correspondiente a Diciembre (II) del pasado año. Los elementos de la carrocería que suministra el fabricante, las dimensiones del vehículo y los medios de identificación contenidos en la placa del constructor y en el número de bastidor constituyen el objeto de este Boletín.*

### 1. Identificación del vehículo

Las características que identifican al vehículo se recogen, debidamente codificadas en el número de bastidor y en la placa del constructor.

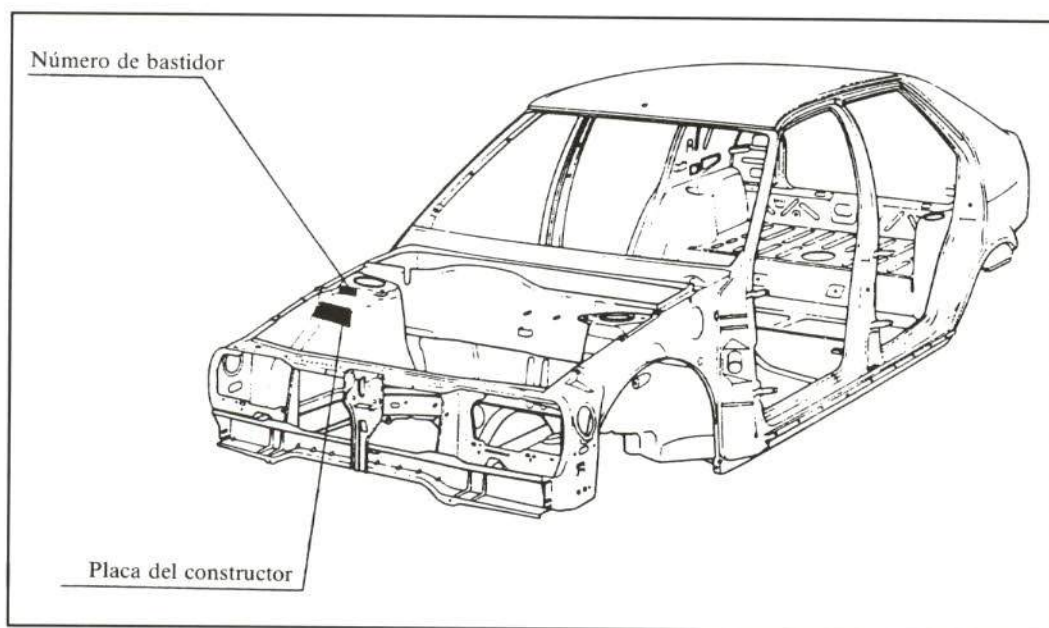


FIGURA 1.—Situación de las placas de identificación.

**CESVIMAP, S.A.**

Ctra. de Avila a Valladolid, km. 1 - 05004 AVILA (ESPAÑA)

Tel. (918) 22 81 00 - Telex: 23870 ITSM

— El **número de bastidor** se encuentra troquelado en la torreta Mc-Pherson derecha del hueco del motor. Consta de diecisiete caracteres alfanuméricos (números y letras) cuyo significado se detalla a continuación:

N.º de bastidor: VS5B53305K0006255

1	2	3	4	5	6	7	8	9	10	11	12	13	14	15	16	17
V	S	5	B	5	3	3	0	5	K	0	0	0	6	2	5	5
										Números correlativos de orden de fabricación						
										Año del modelo: (89) (90)						
										Constante						
										Tipo de motor: 3 = 1.751 cm. <sup>3</sup> 92 CV 3 = 1.390 cm. <sup>3</sup> 88 CV						
										Tipo de vehículo. 53 = Renault 19						
										Variante de la carrocería: B = Dos volúmenes, 5 puertas C = Dos volúmenes, 3 puertas						
VS5: Código de identificación mundial del constructor: V - Zona geográfica (Europa) S - País (España) F: (Francia) 5 - Fabricante (Fasa Renault) 1: (Regie Renault)																

— La **placa del constructor** va fijada en la torreta derecha de suspensión Mc-Pherson; en ella se identifican los siguientes datos:

FABRICACIÓN DE AUTOMÓVILES RENAULT (a)			
B - 1234 (b)	05 (i)	B 533 (h)	
VS5B53705K0006255 (c)		161(j)	
K000954		E002344 (l)	011 (k)
		495 (m)	
1445 kg. (d)			
2445 kg. (e)			
1 - 0750 kg. (f)			
2 - 0770 kg. (g)			

- (a) Razón social del constructor.
- (b) Homologación del modelo del vehículo.
- (c) Número del bastidor.
- (d) Peso máximo autorizado.
- (e) Peso máximo con remolque.
- (f) Peso máximo sobre el eje delantero.
- (g) Peso máximo sobre el eje trasero.
- (h) Explicado en el número de bastidor, posiciones 4, 5, 6 y 7.
- (i) Tipo de caja de cambios (5 velocidades).
- (j) Lugar de fabricación.
- (k) Equipo opcional.
- (l) Número de fabricación.
- (m) Código de pintura.

## 2. Dimensiones

Las deformaciones que pueda sufrir el vehículo en los elementos portantes sometidos a grandes esfuerzos (largueros, traviesas, pases de rueda, etc.), deben ser verificadas mediante la comprobación de las cotas y dimensiones de una serie de puntos situados en la parte baja del monocasco. De otra forma, el vehículo podría presentar problemas de maniobrabilidad, desgaste de rueda y, en general, disminución de su seguridad activa.

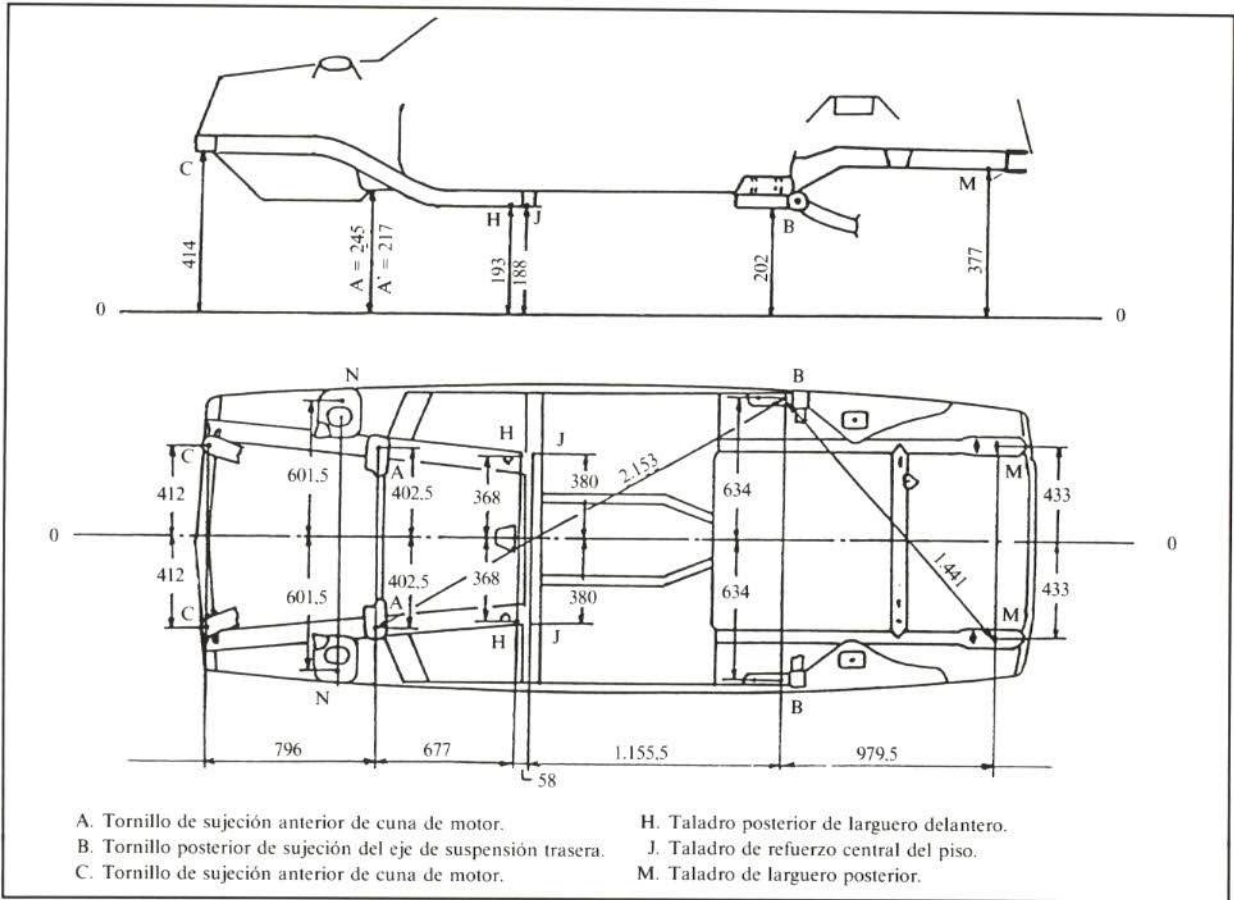


FIGURA 2a.—Dimensiones del vehículo en planta y alzado.

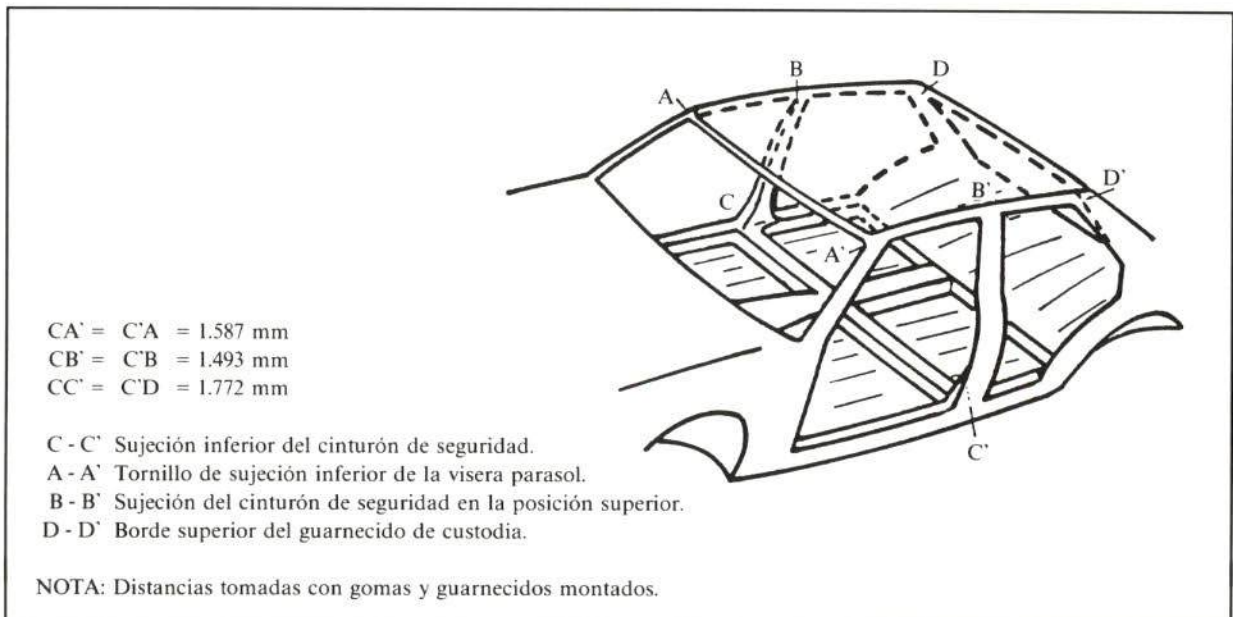


FIGURA 2b.—Dimensiones del habitáculo interior.

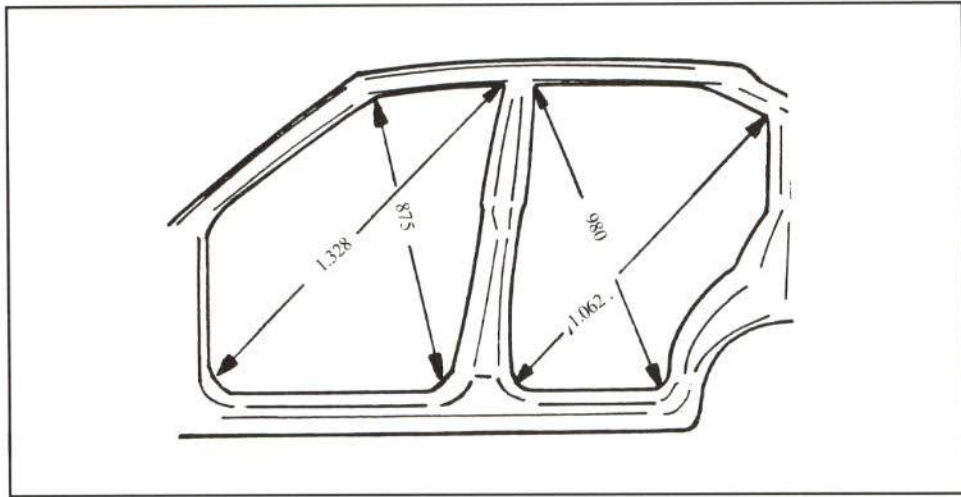


FIGURA 2c.—Dimensiones de los huecos de puerta.

### 3. Elementos de la carrocería que suministra el fabricante.

A continuación se detallan cada una de las piezas exteriores e interiores del Renault 19 que suministra el fabricante. Cada pieza está marcada con un número y los subgrupos de piezas con el mismo número al que se añade una letra.

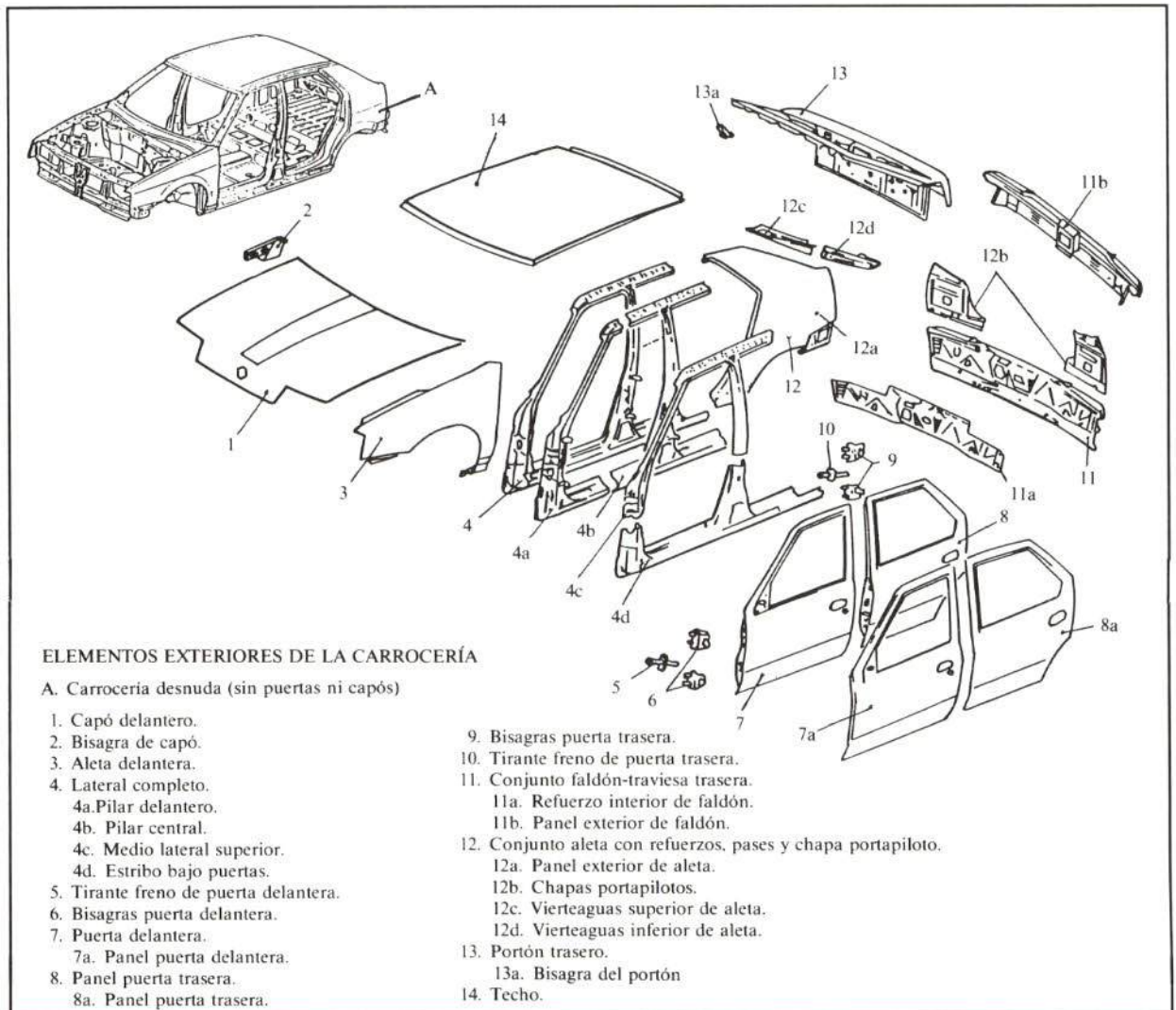
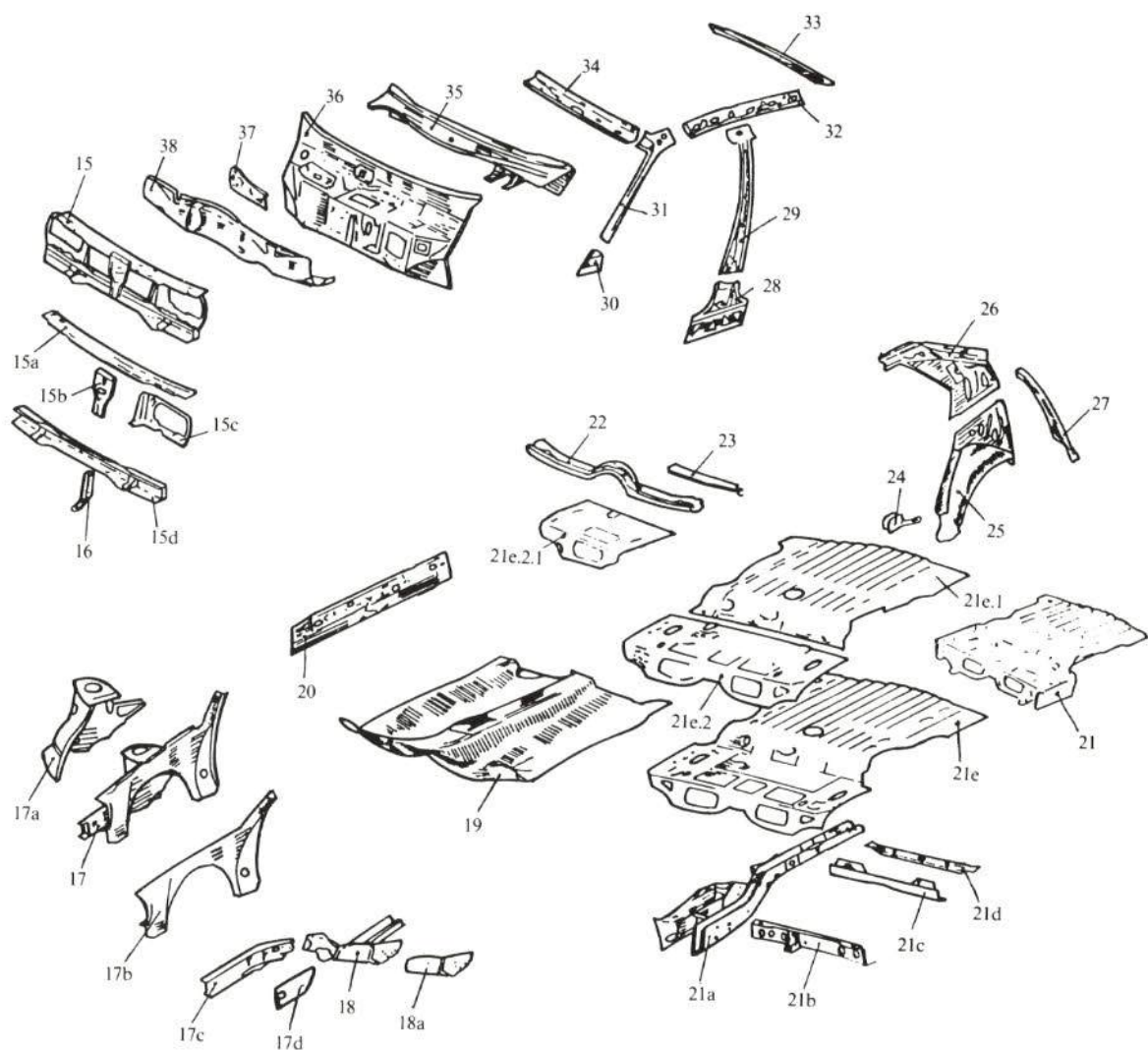


FIGURA 3a.—Elementos exteriores de la carrocería que suministra el fabricante.



ELEMENTOS INTERIORES DE LA CARROCERÍA

- |  |   |
|--|---|
| <p>15. Frente delantero.<br/>         15a. Travesía superior.<br/>         15b. Soporte central.<br/>         15c. Chapa portafaros.<br/>         15d. Travesía inferior.<br/>         16. Gancho de arrastre delantero.<br/>         17. Conjunto pase larguero.<br/>         17a. Torreta de suspensión.<br/>         17b. Cierre interior del pase.<br/>         17c. Punta de larguero.<br/>         17d. Cierre punta de larguero.<br/>         18. Parte posterior de larguero delantero.<br/>         18a. Refuerzo de larguero.<br/>         19. Piso central.<br/>         20. Refuerzo de estribo bajo puertas.<br/>         21. Conjunto posterior de piso maletero con largueros y travesías de piso.<br/>         21a. Larguero trasero.<br/>         21b. Travesía bajo piso.<br/>         21c. Travesía anterior de fijación de depósito.<br/>         21d. Travesía posterior de fijación de depósito.</p> | <p>21e. Piso maletero.<br/>         21e.1. Parte posterior piso maletero.<br/>         21e.2. Parte anterior piso maletero.<br/>         21e.2.1. Medio piso delantero de maletero.<br/>         22. Travesía central de piso.<br/>         23. Travesía fijación de asientos delanteros.<br/>         24. Gancho de arrastre trasero.<br/>         25. Pase de rueda trasero.<br/>         26. Refuerzo de custodia.<br/>         27. Refuerzo de aleta.<br/>         28. Cierre inferior de pilar central.<br/>         29. Cierre superior de pilar central.<br/>         30. Refuerzo inferior de montante.<br/>         31. Cierre de montante de parabrisas.<br/>         32. Refuerzo lateral de techo.<br/>         33. Travesía trasera de techo.<br/>         34. Travesía delantera de techo.<br/>         35. Torpedo de luna.<br/>         36. Chapa de salpicadero.<br/>         37. Soporte de calefacción.<br/>         38. Separador de calefacción.</p> |
|--|---|

FIGURA 3b.—Elementos interiores de la carrocería que suministra el fabricante.

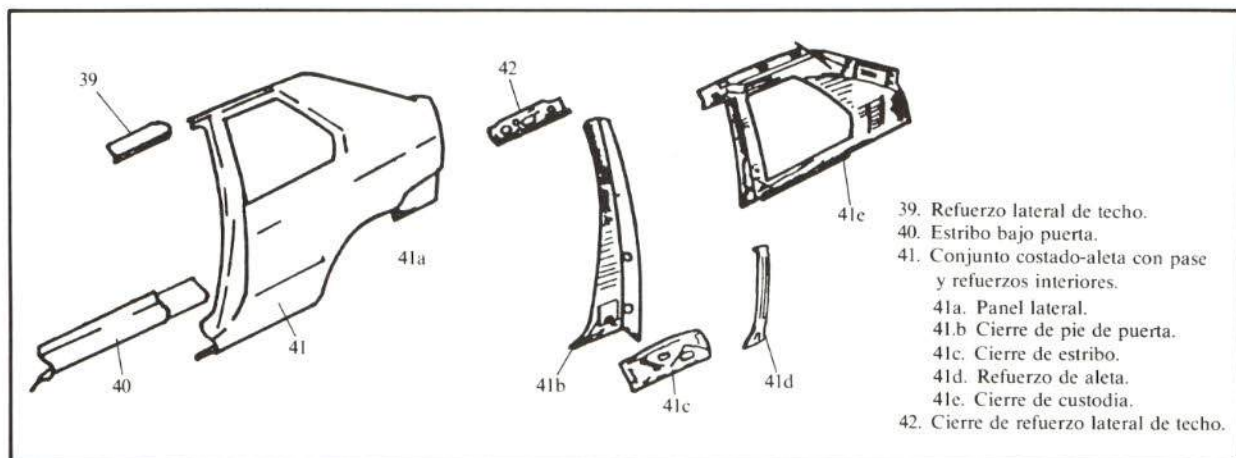


FIGURA 3c.—Elementos exteriores e interiores. Variante 3 puertas.

#### 4. Sustituciones parciales contempladas por el fabricante.

El fabricante autoriza la sustitución por sección parcial o «de ahorro» de determinados elementos de la carrocería del Renault-19. Este procedimiento generalmente presenta como ventajas el ahorro en el tiempo de mano de obra y la reducción de la zona de reparación, sin que disminuyan por ello la resistencia y seguridad del vehículo.

En la figura 4 se detallan los paneles exteriores y los elementos interiores de la carrocería que pueden sustituirse por este método.

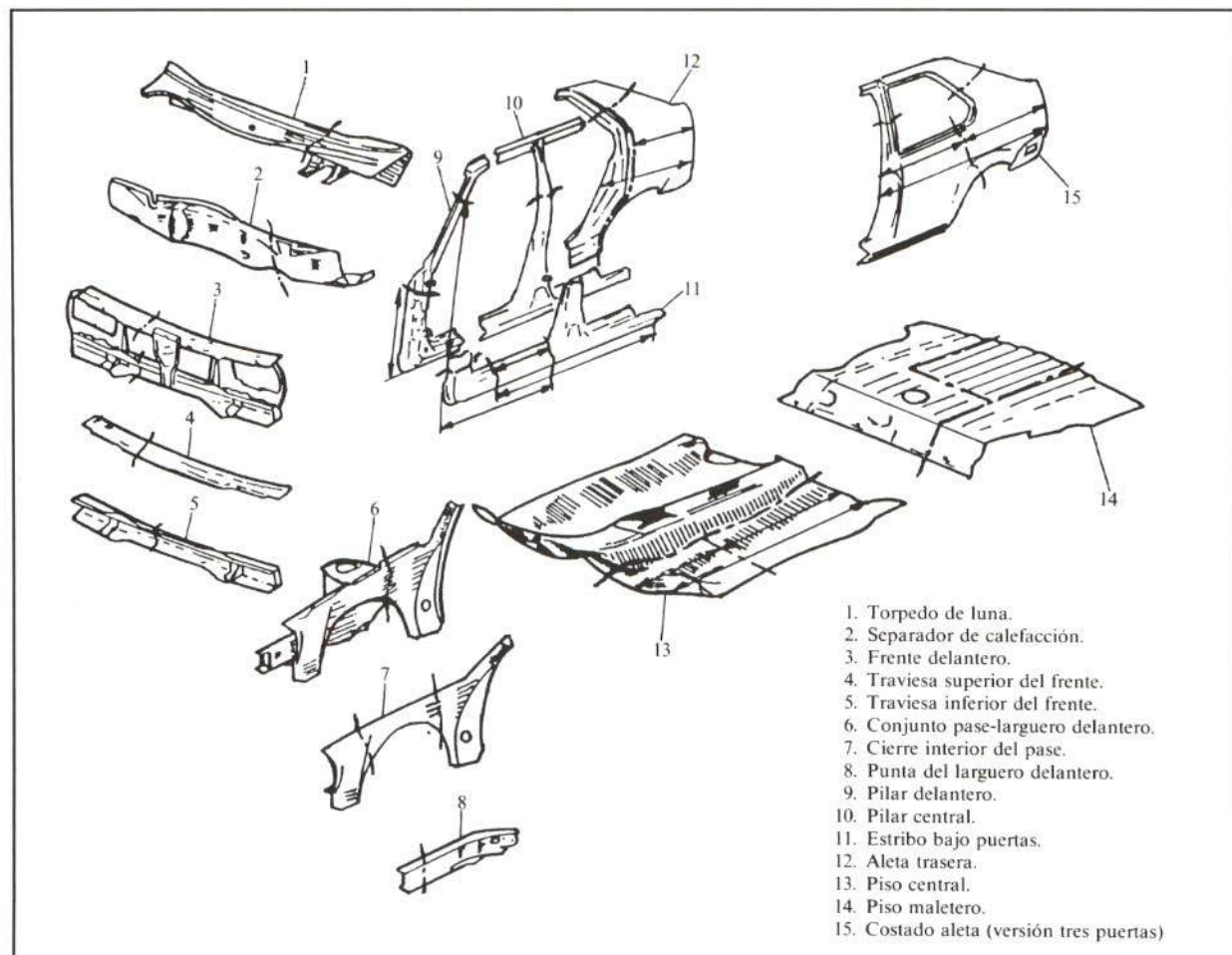


FIGURA 4.—Sustituciones por sección parcial.