

Acción Social | Ciencias del Seguro | Cultura | Medio Ambiente | Prevención | Salud | Seguridad Vial

# LaFundación

REVISTA DE FUNDACIÓN MAPFRE 5 Julio 2009



EXPOSICIÓN ¿OLVIDAR A RODIN? | ENTREVISTA CON NICHOLAS NIXON | SALUD Y MEDIO AMBIENTE





VIDAD FUNDACIONAL

**SEREMOS GRANDES SI CONTRIBUIMOS  
A QUE LA SOCIEDAD LO SEA  
CON NOSOTROS**

**FUNDACIÓN MAPFRE**

En FUNDACIÓN MAPFRE, a través de sus diferentes Institutos, trabajamos por la integración de los colectivos que más lo necesitan y fomentamos la seguridad y las actividades culturales para contribuir al progreso de la sociedad.

[www.fundacionmapfre.com](http://www.fundacionmapfre.com)



## Soneto del verano

El estío siempre nos trae el recuerdo de aquellos hermosos versos del maestro Benedetti: «El calor me entenece a pesar mío/ me aleja de las penas naturales/ de la penuria de los arrabales/ de las incógnitas y del vacío...» Desde el ansiado descanso, la calma del verano es naturalmente propicia para la reflexión profunda y duradera, para la lectura sosegada, para el aprendizaje de nuevas historias familiares y el disfrute gozoso de música y amigos. Hermosa estación la veraniega para olvidarnos del invierno («erial de la tristeza», cantaba el poeta uruguayo) y prepararnos para afrontar la realidad y los esfuerzos del nuevo curso que se inicia en septiembre.

Tiempo también para disfrutar con la lectura del quinto número de *La Fundación*, nuestra revista. En esta ocasión, sus páginas se engalanan con las entrevistas-homenaje a dos grandes artistas que nos hacen vibrar y gozar con sus fotografías: Nicholas Nixon y Graciela Iturbide. Merece la pena detenerse en sus reflexiones y en sus respuestas que —como sus obras— reflejan toda una filosofía de vida, llena de matices y de amor por un trabajo, la fotografía, elevado en sus manos y en sus ojos a la categoría de arte mayor.

El contrapunto artístico a la visión fotográfica del mundo se concreta en sendos reportajes sobre la presencia de Bagaría en las colecciones MAPFRE y la exposición *¿Olvidar a Rodín?*, una bellísima muestra de escultura que hasta septiembre llena las salas de FUNDACIÓN MAPFRE en Madrid.

Conviene detenerse en los artículos (a favor / en contra) sobre el endurecimiento de las infracciones de tráfico, o analizar los peligros que acechan al conductor en los márgenes de las carreteras. Un reportaje sobre Brasil nos acerca al gigante de América del Sur, uno de los grandes países emergentes donde se mezclan y conviven con naturalidad primer y tercer mundo.

Un tema de gran actualidad, las energías renovables, es objeto de nuestra atención en un esclarecedor artículo que

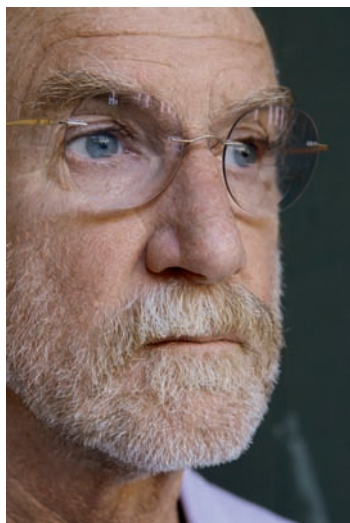


Aristide Maillol. *La Méditerranée* [*Mediterránea*], 1905-1923. Mármol, 110,5 x 117,5 x 68,5 cm. París, Museo de Orsay.

confluye con otro sobre la influencia en la salud de las agresiones al equilibrio natural. Nuestros análisis se completan con un estudio sobre la investigación en España, siempre ensalzada y, desafortunadamente, también siempre olvidada. Como es habitual, el contenido de la revista de FUNDACIÓN MAPFRE se enriquece con noticias, consejos y la agenda de actividades venideras.

Este número de *La Fundación* es, como sus hermanos anteriores, un canto a la esperanza y a la confianza en el ser humano, a los hombres y mujeres de buena voluntad. Vivimos una época de responsabilidad compartida y el futuro —afortunadamente— nunca está escrito.

Gracias por leernos. ■



8 Entrevista. Nicholas Nixon.



14 La muestra. ¿Olvidar a Rodin?  
*Escultura en París 1905-1914.*



22 Exposición. Graciela Iturbide.

## LaFundación

FUNDACIÓN MAPFRE 5 Julio 2009

**La Fundación** Revista de FUNDACIÓN MAPFRE

**Presidente del Consejo Editorial:** Alberto Manzano Martos

**Director y editor:** Juan José Almagro García

**Jefa de redacción y coordinación:** Luz García Cajete

**Edita:** Dirección General de Comunicación y

Responsabilidad Social de MAPFRE

**Redacción y Publicidad:** Ctra. de Pozuelo 52.

28220 Majadahonda. Madrid. Tel.: 91 581 50 73

Fax: 91 581 83 82. E-mail: comunicacion@mapfre.com

www.fundacionmapfre.com

**Distribuye:** EDITORIAL MAPFRE, S.A. Ctra. Pozuelo 52.

28220 Majadahonda. Madrid. Tel.: 91 581 53 57.

Fax: 91 581 18 83. edimap@mapfre.com

**Realización editorial:** Consultores de Comunicación  
y Marketing. COMARK XXI.

direccion@comarkxxi.com

**Diseño gráfico:** Leonor Llorente

**Ilustraciones:** Illustration Stock

**Fotomecánica:** Lumimar

**Imprime:** C.G.A.

**Depósito legal:** M-26870-2008

**ISSN:** 1888-7813

La publicación de esta Revista no supone necesariamente para FUNDACIÓN MAPFRE conformidad con el contenido de los artículos y trabajos que en ella se contienen. Previa expresa autorización de los editores, y siempre citando su procedencia, está autorizada la reproducción de artículos y noticias.



52 Acción social. Artistas con mucho talento.





**32 Patrimonio.** Bagará en *El Sol* en las Colecciones de FUNDACIÓN MAPFRE.

**36 Medio ambiente.** Energías renovables: necesarias, limpias, inagotables y, por el momento, caras.



**46 Países.** Brasil. El futuro, por fin, ya está aquí.

**6 A favor, en contra:** ¿Deben endurecerse las penas por infracciones de tráfico? Opinan Ana María Campo y Bartolomé Vargas Cabrera.

**30 Exposiciones en otras sedes.**

**42 Seguridad vial:** Un informe de FUNDACIÓN MAPFRE identifica los peligros que acechan al conductor en los márgenes de la carretera.

**68 Ver y leer:** Novedades.

**70 Noticias.**

**73 Agenda.**



**58 Salud.** ¿Miedo? Ambiente. Nuestra salud paga las agresiones al equilibrio natural.



**64 Seguros.** La investigación en España. Su peso e importancia en el crecimiento de nuestro país.

## ¿Deben endurecerse las penas por infracciones de tráfico?

### Investigación seria, pena justa

Inmersos en una circulación incesante y llena de riesgos todos podemos ser víctimas de la violencia vial, víctimas que todavía no están demasiado apoyadas por el poder político y, en muchos casos, se encuentran desprotegidas por una justicia ciega que les aparta del proceso penal porque el goteo diario de muertes y desgracias en el tráfico no cuenta. La tragedia personal que comporta la muerte de un ser querido aún no atrae demasiado la atención y, sin embargo, destroza a toda una familia para siempre, porque al dolor de la pérdida se añaden la injusticia, las mentiras, la soledad...

Es cierto, se han reducido las muertes por el tráfico, pero lo cierto es que cuando se expresa satisfacción por haber reducido en un tanto por ciento el número de muertos, siento una punzada en el corazón pensando en las madres de las víctimas que siguen cayendo. ¿Cómo voy a explicar a esas familias la mejora que hemos conseguido en la justicia y en la seguridad vial, cuando me llaman explicando la poca atención que reciben, las largas esperas, la desinformación para solicitar justicia, y un largo etcétera?

Los muertos no restan, se suman a los de los años anteriores. No son números, son personas irremplazables. No soy jurista, ni técnica en tráfico, tan sólo una madre que hace once años y medio perdió a su único hijo en un atropello mortal de un conductor ebrio (en aquella época no estaba claro si la alcoholemia era eximente de culpa, o agravante); ni siquiera mi abogado estaba seguro. A tal extremo llegaba la ignorancia en cuanto al derecho de las víctimas.

Naturalmente, no existían sentencias por vía penal. Todo eran faltas... Durante mucho tiempo se tuvo la idea de que el drama de las pérdidas y desgracias en el tráfico era cuestión del seguro y de la víctima... Pagar y olvidar. ¿Quién puede valorar la muerte de un hijo? Y, ¿quién puede olvidar? No entiendo las frecuentes y aburridas actitudes de algunos jueces en los juicios a los que, con algo de suerte, se puede acceder por la vía penal; sólo quiero resaltar la importancia de un juicio justo, con las palabras adecuadas, pensando en que enfrente tienen a familiares destrozados. Creemos que para exigir penas adecuadas se deben realizar investigaciones serias para dilucidar el grado de culpabilidad o de inocencia (que, desde luego, puede existir), para poder aplicar la pena justa. ■

**Ana María Campo,** es Doctora en Psicología Clínica y Presidenta de la Asociación Stop Accidentes. Su actividad profesional se ha dirigido a la capacitación de Formadores Comerciales. En 1998, tras la muerte en accidente de su hijo Jordi, comienza una campaña de recogida de firmas para cambiar las leyes sobre accidentes. En 2000 funda Stop Accidentes, asociación por los derechos de las víctimas del tráfico. Ha recibido la Medalla al Mérito de la Seguridad Vial (2007), entre otras distinciones.



TERESA RICART



## No a la severidad, sí a la eficacia



JORGE MORENO

### **Bartolomé Vargas Cabrera.**

Desde noviembre de 2006 es Fiscal de Sala Coordinador de Seguridad Vial. Ingresó en la Carrera Fiscal en 1976, ejerciendo en las Audiencias Provinciales de Tenerife y Málaga. En 1994 fue nombrado Fiscal del Tribunal Supremo, Sección de lo Penal. Es autor de numerosos trabajos de investigación jurídica publicados en libro o revistas profesionales.

Como decía Welzel, el padre de la moderna escuela penal finalista, la función del derecho penal es asegurar la permanente validez de los valores éticos-sociales esenciales de la comunidad; en primer lugar el respeto a la vida y la integridad física, que son los bienes jurídicos protegidos en los delitos contra la seguridad vial. Para ello, sostenía este autor, es necesaria la seguridad con la que el Estado pronuncia e impone sus juicios (a través de las sentencias). Esa seguridad del juicio estatal no radica en la severidad de las penas, sino en la certeza y eficacia de su aplicación.

Desde estas reflexiones podemos decir que a partir de la vigencia de la ley 15/2007, se ha venido produciendo una aplicación silenciosa y eficaz de la norma penal, con un porcentaje muy elevado de conformidades del reo, reconociendo los hechos, lo que se traduce en el inicio de un proceso de reeducación y en una ejecución casi inmediata de las penas (en general, multa, trabajos en beneficio de la comunidad y privación del derecho a conducir) a través de los juicios rápidos. Son más de 50.000 las condenas dictadas en estas condiciones, sobre otros tantos conductores, cuyos efectos disuasorios y educativos se irradian a su entorno, y de los que más de un 95 por ciento no reinciden.

En los casos muy graves se dicta sentencia de prisión. En la actualidad, en torno a 400 internos cumplen condena en centros penitenciarios por delitos de tráfico (hasta no hace mucho tiempo el número era muy reducido).

Los delitos de homicidio y lesiones imprudentes, contemplados en los artículos 142 y 152 no modificados por la ley, han visto incrementada asimismo su aplicación y a ellos se debe una parte relevante de los ingresos en prisión. El ministerio fiscal está impulsando que no vayan a juicio de faltas las imprudencias más graves. Por ello, en mi opinión la clave no es elevar las penas, sino seguir esforzándose en aplicar las vigentes a los conductores, todavía un número elevado, que consiguen eludir la ley.

Lo único que podría plantearse es algún retoque de orden técnico-jurídico en la Ley 15/2007. ■







# Nicholas Nixon

## La fotografía es seducción

Nicholas Nixon (Detroit, 1947) es uno de los fotógrafos más reputados del panorama internacional por su extrema sensibilidad y su profunda mirada crítica. Para él, la fotografía debe ser testigo de la realidad, por lo que los protagonistas de sus obras en blanco y negro son temas del día a día que acercan al espectador a la normalidad. La presentación de la exposición *Las Hermanas Brown* en el MAPFRE Hay Festival Alhambra 2009 (Granada, 7-9 de mayo) le permitió reflexionar con nosotros acerca del paso del tiempo y del papel de la fotografía en el mundo actual. *Las Hermanas Brown* es una serie de 34 fotografías para las que su mujer Bebe y sus cuñadas Mimi, Laurie y Heather posan anualmente. Una de las siete impresiones existentes de esta muestra fue adquirida por FUNDACIÓN MAPFRE en 2007.

**La fotografía comienza a tener ya un mayor reconocimiento en el mundo de la cultura, pero ¿cree que ya está plenamente considerada como un arte?**

No, pero realmente no me importa, estoy seguro de que con el tiempo llegará a serlo. Y eso sucederá cuando las grandes instituciones y los museos le presten mayor atención. Por otro lado, creo que la presencia masiva de fotografía en el mundo ralentiza el proceso de que sea reconocida como arte. Cuando puedes apretar un botón y ver un «giotto» en la pantalla directamente, es más difícil que sientas la necesidad de rendir homenaje a la verdadera pintura. Eso es lo que está haciendo que las cosas cambien. La parte artística es difícil de valorar cuando puedes tener a tu alcance cualquier cosa en cualquier momento. Mis alumnos creen que conocen a Velázquez porque está en

«La fotografía es democrática y sirve para múltiples propósitos, y eso es lo que más me gusta de ella. Se puede tratar del más elevado arte, puede ser pornografía, o una simple mentira»

Internet, pero realmente no saben quién es. Ese es un aspecto negativo, porque hace que la gente piense que es lo mismo ver a Giotto, a Madonna o a una estrella de la televisión.

**¿Vivimos, pues, en un mundo contradictorio para la fotografía?**

Sí, es contradictorio y muy complicado. Todo se está cuestionando ahora continuamente, tanto en la fotografía como en la pintura o el dibujo. Yo soy un poco anticuado. No quiero que *Las Hermanas Brown* estén en You Tube. No quiero que sean mundialmente conocidas. A lo mejor cuando yo ya no esté... Pero no ahora, sería demasiado.

**De hecho, no hay tantos fotógrafos en la actualidad que utilicen una cámara de gran formato como la suya, ¿qué aporta esta técnica?**

Nitidez. Aporta un nivel de detalle a la impresión y al negativo muy superior al que se puede obtener con cualquier otra cámara. Incluso fotógrafos que utilizan tecnología digital, cuando quieren obtener la mejor imagen usan una cámara 8x10, la escanean y la imprimen así. Yo revelo mis fotografías directamente. Es la forma de obtener la mayor información. Me interesa el mayor número de detalles posible y me resulta muy importante cómo las cámaras de gran formato describen los detalles de la piel y de las superficies. Es realmente maravilloso y más voluptuoso que cualquier otra fotografía. Aporta una tremenda riqueza a los sentidos, es mucho más perfecta para el ojo y consigue que se conecte con el corazón.

**¿Y por qué le interesa más trabajar en blanco y negro que en color?**

Es una buena pregunta. Cada año intento trabajar en color, pero... déjeme darle primero los falsos motivos: es caro, se necesita pasar mucho tiempo en el ordenador y re-

quiere demasiada tecnología. En cambio, para hacer una foto en blanco y negro ahora mismo, por ejemplo, obtengo información de su camisa, de los reflejos de mi pantalón. Si la fotografía fuera en color, tendría que utilizar el *flash* para obtener los colores adecuados. Eso requiere mucha más técnica y no me permite ser directamente responsable. De cualquier manera, creo que la verdadera razón es que aún no quiero. Amo tanto lo que hago que no quiero cambiarlo. Quizá algún día, cuando la técnica se haya perfeccionado.

**Sin embargo, la tecnología actual ha abierto infinitas posibilidades también en la fotografía...**

Vivimos en un tiempo muy interesante. Los desarrollos digitales permiten que se pueda modificar una imagen con mucha facilidad, por lo que la fotografía está perdiendo su valor como testigo. Para mí es muy importante que la gente crea que cada una de mis imágenes es un momento real y concreto en el tiempo, que se confíe en ello. Sería muy fácil cambiar la forma de los ojos, el color del pelo o los pequeños detalles que harían que las fotos fueran mejores, pero no serían reales.

**¿Cree, por tanto, que esta evolución tecnológica perjudica a la fotografía?**

Creo que simplemente hace que las cosas sean diferentes. Me imagino perfectamente que en diez años diarios como *The New York Times* o *Le Monde* tendrán que advertir en sus páginas que una determinada imagen es una foto-ilustración, porque borraron, por ejemplo, a un pájaro que le tapaba la cara a alguien. Una vez que técnicamente se puede hacer, se hace. A mí me gusta no tener que hacerlo. Yo soy un testigo, y no estaría creando las fotos si tuviera que modificarlas. El de testigo es el papel que mejor cumple la fotografía, y creo que así continuará siendo.





**Realmente las líneas que separan la fotografía como arte de la fotografía de denuncia o del fotoperiodismo son muy sutiles...**

Eso es porque la fotografía es democrática y sirve para múltiples propósitos, y es lo que más me gusta de ella. Se puede tratar del más elevado arte o puede ser pornografía o una simple mentira. Es como las palabras, que se pueden utilizar para construir una poesía o un insulto. Creo que la fotografía es neutral y que depende de quién la use y para qué la use.

**¿Cómo surgió el proyecto de las Hermanas Brown?**

Surgió, realmente, porque no soy muy sociable. Le explico. La familia de Bebe, mi mujer, está bastante unida y mantiene reuniones familiares de forma habitual. El día de la primera fotografía, yo estaba aburrido y como suelo llevar mi cámara a todas partes, sugerí hacer una fotografía. Soy hijo único y me interesan mucho las relaciones entre hermanos y hermanas, porque nunca los he tenido. Además, fui el primer hombre en llegar a la familia de mi mujer, en el sentido de que no hay hermanos varones y nin-

guna de las hermanas estaba casada en ese momento. Lo cierto es que fui muy bien recibido y disfrutaba observando a las hermanas, en qué se parecían, qué las diferenciaba, cómo se parecían a su madre y cómo eran distintas a la vez. El proyecto realmente empezó al año siguiente cuando puse dos fotos juntas y nació la idea. Decidí seguir tomando las fotografías todos los años y ahora ya continuaré haciéndolo siempre.

**¿Qué es lo que le parece tan interesante sobre fotografiar series?**

El tiempo es una de las cosas que puede tratar la fotografía. Generalmente, cuando pensamos en el tiempo, se piensa en una pelota sostenida en el aire por un instante de miles de segundos. En fotografías así, el tiempo es parte del tema, pero nadie se ocupa de espacios de tiempo largos: una hora, un año, un siglo... Esos tiempos son interesantes y son parte de lo que la fotografía puede mostrar. Creo que es parte de su característica básica. Desde luego el hecho de que algo de hoy está conectado al pasado no es una idea nueva, sino que antes ya se ha hecho. Eu-



géne Atget, por ejemplo, volvió al mismo sitio 25 años después. Es como nosotros mismos, hoy somos nuevos, pero también somos lo que éramos el año pasado. Creo que ese aspecto es muy interesante.

**Cada año hace más de 20 fotos de las hermanas Brown, ¿qué busca en la que incorpora a la serie? ¿Cómo la selecciona?**

Pues realmente elijo la que creo que es la mejor. Siempre he querido incluir la mejor, pero con el tiempo me doy cuenta de que probablemente hay unas cuantas fotos que podrían haber sido elegidas igualmente. Convivo durante unos días con varias de ellas, las enseño a gente de mi confianza y escucho sus consejos. Las hermanas Brown también las ven y eligen su favorita. Ellas podrían vetar una, pero se sobreentiende que no van a vetarla simplemente porque no les gusta cómo salen en ella, son más elevadas que eso. Aunque nunca han vetado una, lo harían, por ejemplo, porque pensarán que una de sus hermanas no sale bien o porque el sentimiento que producen no es el correcto, más que por la imagen de sí mismas.

La fotografía es algo curioso. Para mí, la mejor fotografía es la que expresa de la mejor manera posible lo que tengo enfrente. No se transforma en nada más si no consigue transmitir exactamente lo que es. Yo sólo intento transmitir la mejor imagen de las hermanas Brown en ese momento exacto, eso es todo.

**Más allá de *Las Hermanas Brown***

**La verdad es que la serie *Las Hermanas Brown* se ha convertido en un auténtico «fenómeno» fotográfico, en el sentido de que despierta un extraordinario interés. ¿No ha llegado a aburrirse de contar una y otra vez la misma historia?**

(Risas) Lo cierto es que allá donde voy me preguntan siempre mucho acerca de esta serie y a veces cansa un poco responder a las mismas preguntas todo el tiempo. Pero lo entiendo, y me lo tomo como una parte de mi trabajo que hay que hacer, aunque no sea la más divertida. A fin de cuentas, es una muestra de interés.

**¿Y qué siente cuando ve sus fotografías expuestas en museos destacados de todo el mundo?**

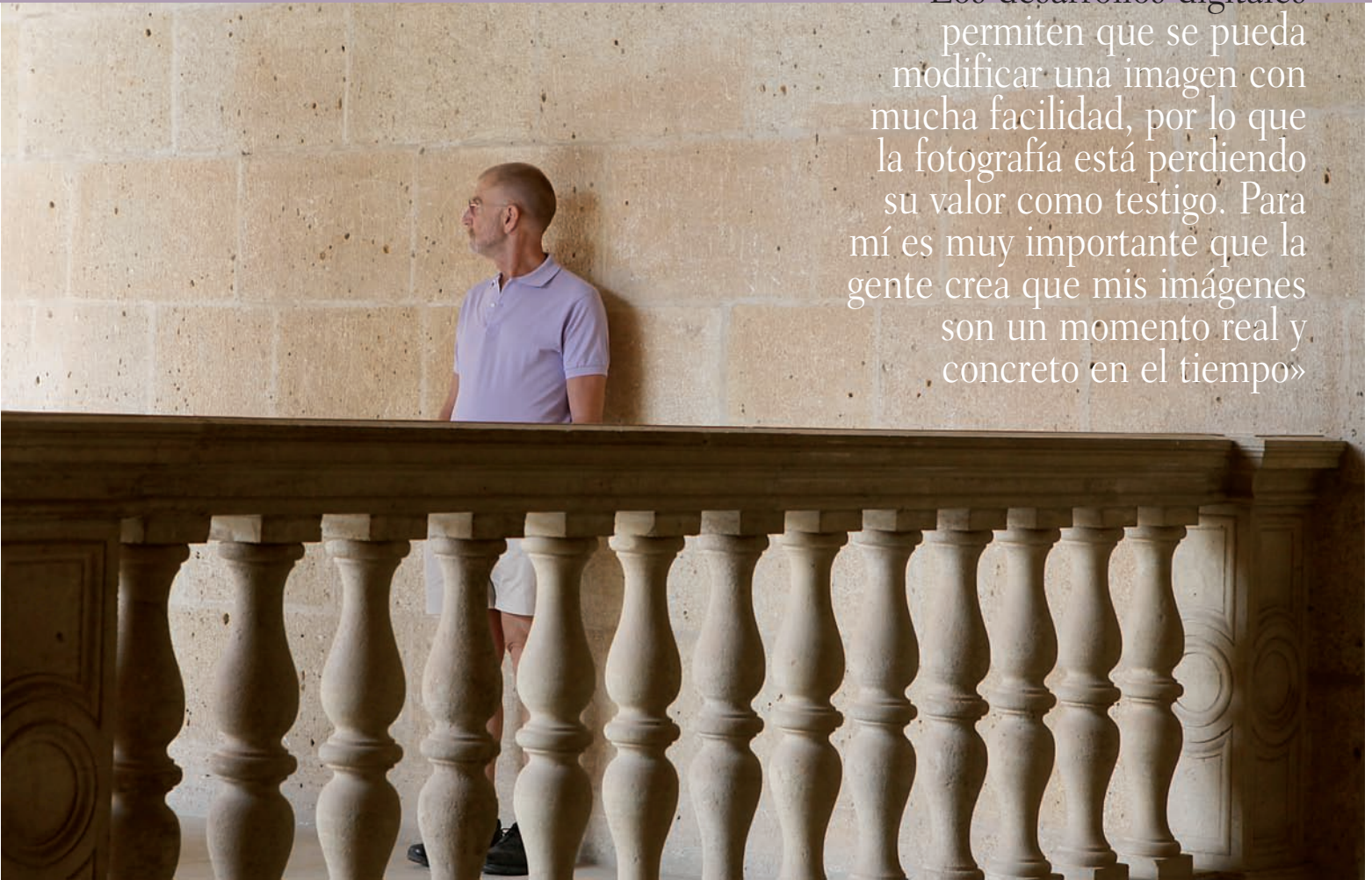
Un tremendo orgullo. Me gusta verlas en ese contexto más que en ningún otro, más incluso que en los libros. La idea de que un extraño pueda encontrar sentido a algo que yo he hecho y se produzca un intercambio uno a uno, es fascinante.

**En otros trabajos, usted se ha centrado en el dolor, la enfermedad o la tragedia de la vida. ¿Cómo se consigue fotografiar el sufrimiento?**

Trato de buscar un lado positivo, algo que la gente no ve y sobre lo que merece la pena poner algo de luz. Una mujer humilde y su hijo pueden expresar su amor mejor que otra llena de riqueza, porque no ocultan sus sentimientos.



«Los desarrollos digitales permiten que se pueda modificar una imagen con mucha facilidad, por lo que la fotografía está perdiendo su valor como testigo. Para mí es muy importante que la gente crea que mis imágenes son un momento real y concreto en el tiempo»



En la miseria hay una calidad en la apertura de los sentimientos que está ahí por necesidad y que es bella, expresiva y reflejo de lo que deberíamos ser. Usamos nuestros privilegios y nuestro poder para aislarnos de los sentimientos y de los demás de una forma que creo que no nos beneficia y que no deja ver las virtudes de la felicidad, la honestidad, la alegría...

**Pero, ¿cómo consigue que la gente le muestre su tragedia?**

Porque les pido que me enseñen su mejor parte. Me gusta la parte de ellos que es buena y no miro a su dureza. Se lo digo así y lo entienden. Creo de verdad en su belleza, no miento. A veces pienso que es como una seducción —un fotógrafo tiene que ser un gran seductor en ese aspecto—, intento persuadir o inspirar a la persona para que sea lo que quiere ser. Yo sólo busco eso.

**¿Y en qué se basa para elegir los temas de sus trabajos?**

Trato de dejarme llevar por mis instintos. Es casi como si fuera un cuerpo sin cabeza y prestara atención a mi parte in-

ferior, atendiendo a mis sentimientos y a mis pasiones. Las ideas, lo que está en mi cabeza no me da mucha confianza. Me interesan los temas de la vida real y surgen de mis inquietudes políticas, de situaciones de mi propia vida. Estoy siempre abierto a cualquier sentimiento que me provoque algo.

**¿Quiénes son sus principales influencias?**

Me inspiro de igual forma en la pintura, la fotografía y la literatura. Entre los fotógrafos, creo que probablemente Atget es el mejor, pero otros serían Walker Evans, Cartier-Bresson, Timothy O'Sullivan, Diane Arbus... Hay muchos. Casi todos los buenos.

**¿Les haría una recomendación a los fotógrafos jóvenes?**

Que sientan más y piensen menos, es decir, que para hacer fotos escuchen más a sus sentimientos y menos a su cerebro. Al menos, es lo que yo hago.

**¿Dejará alguna vez la fotografía?**

No, creo que mientras viva seguiré haciendo fotos.

Aristide Maillol. *La Méditerranée*  
[*Mediterránea*], 1905-1923. Mármol,  
110,5 x 117,5 x 68,5 cm. París,  
Museo de Orsay.





# ¿Olvidar a Rodin?

## La necesidad de una nueva escultura

*¿Olvidar a Rodin? Escultura en París 1905-1914* es una co-producción de FUNDACIÓN MAPFRE y el MUSÉE D'ORSAY que ofrece una lectura novedosa del inicio de la escultura moderna. Presenta, por primera vez, las diferencias formales que se articulan en los artistas de la generación inmediatamente posterior a Rodin, aquéllos que construirán el lenguaje de la modernidad.

FUNDACIÓN MAPFRE. Pº de Recoletos, 23. Madrid. Del 26 de junio al 13 de septiembre de 2009.

En torno a 1900, París reúne a un grupo de jóvenes artistas procedentes de toda Europa, atraídos por el carisma de Rodin. De Maillol a Hoetger, de Lehmbruck a Zadkine, de Archipenko a Gargallo o de Brancusi a Picasso, todos coinciden entonces en su necesidad de elaborar una nueva escultura, más sincera y más acorde con los nuevos valores formales que se imponían en la pintura.

Estos escultores aspiran a un nuevo universo formal, basado en la aprehensión de las formas esenciales. Frente a los excesos expresivos de Rodin, el sentimiento de la forma, la rotundidad del volumen, la belleza de la línea o la perfección geométrica se convierten en valores predominantes.

Sin embargo, ¿cómo olvidar a Rodin? Su obra, dramática y teatral, marcaba un punto de inflexión entre la renovación y la tradición. Así, ¿cómo aceptar lo que había en él de moderno, dejando a un lado su viejo lenguaje? Estas preguntas son las que se hicieron los escultores de este momento, y a las que esta exposición responde articulando las diferentes propuestas y mostrando cómo, durante los primeros diez años del siglo XX, París se convierte en un crisol de ideas escultóricas que desafía a la tradición y a la vanguardia.



Auguste Rodin. *Balzac, Étude en athlète* [Balzac, *Estudio de atleta*], 1896. Yeso, 93,3 x 42 x 34,5 cm. París, Museo Rodin.

## Rodinismo

Rodin representaba la culminación de la escultura tradicional y, a la vez, el inicio de la escultura moderna. Su obra estaba dominada por un gran dramatismo, por una fuerte teatralidad pero, paradójicamente, se basaba al mismo tiempo en una profunda sinceridad con el modelo. Rodin llevaba hasta su extremo una forma de entender la escultura, inserta en los talleres tradicionales y en las grandes obras públicas, que ya no tenía sentido. Pero, a la vez, con su propia ruptura marcaba las pautas de la modernidad. En estos momentos, Rodin era el gran escultor de referen-

cia. Su gran exposición en 1900 en el Pabellón de l'Almà, en paralelo a la gran Exposición Universal de París, causó un gran impacto y atrae como un imán a jóvenes artistas de todo el mundo. Algunos de ellos, como Bourdelle, Brancusi o Clarà se convierten en sus ayudantes; todos le admiran y pasan por un «periodo rodiniano». Se establece así, entre el maestro y sus seguidores, una relación oscilante entre la fascinación y el rechazo. Para la mayoría de los jóvenes artistas que buscaban un estilo propio, el problema era Rodin.





Wilhelm Lehmbruck. *Kleiner weiblicher Torso* [Torso femenino pequeño], 1910. Cemento, 69,5 x 26 x 21,5 cm. Essen, Folkwang Museum.



Raymond Duchamp-Villon. *Yvonne* [Yvonne], 1907-1908. Yeso, 20 x 11,3 x 9,2 cm. Ruan, Museo de Bellas Artes.

## Mutaciones

A partir de 1900, la escultura comienza a evolucionar: las actitudes de las figuras se apaciguan progresivamente, los modelados se tensan y las formas se ordenan en esquemas cada vez más sencillos. Lehmbruck se libera de la influencia de Rodin; Picasso comienza a esculpir; Maillol, Bourdelle, Duchamp-Villon o Brancusi encuentran también un lenguaje propio, basado en la idea de síntesis plástica, transmitida por la pintura de los Nabis, y en la influencia de las diversas formas de primitivismo.

Todos los escultores comienzan a interesarse por la búsqueda de un principio primigenio de la escultura, de una vuelta al origen, a los valores fundamentales, a la esencia del arte escultórico. Y así, todos ellos rechazan el realismo y la sensualidad que había dominado la etapa anterior. Las diferentes sensibilidades de los artistas ponen de manifiesto las distintas facetas de esta misma fascinación: alcanzar un arte nuevo, más sincero y acorde con el hombre nuevo que debía dominar la modernidad.

## Relieves

Para los artistas que querían construir un arte que permitiera «olvidar a Rodin», los relieves se convirtieron en un medio de expresión privilegiado. La exagerada expresividad de los relieves de *Las puertas del infierno* era sinónimo de falta de orden, de caos y de creatividad nerviosa e impulsiva.

El teórico Adolf von Hildebrand había proporcionado a los artistas la teoría de los «tabiques de vidrio», por medio de la cual, el relieve podía y debía contenerse entre dos tabiques de vidrio paralelos e imaginarios.

Por este motivo, de Maillol a Archipenko, los artistas comienzan a concebir sus relieves basándose en una poderosa economía de medios: las formas y las figuras aparecen así encerradas en su primer plano, de tal manera que ninguna se proyecta hacia delante. Como contenidos por un límite invisible, los planos, muy reducidos, se juxtaponen y se alisan, potenciando la unidad y la monumentalidad.



Jacob Epstein. *Mother and Child* [Madre e hijo], 1905-1907. Mármol, 35,5 x 35,5 cm. Birmingham, Museo y Galería de Arte.



Joseph Bernard. *Jeune fille à la cruche* [Muchacha con cántaro], 1905-1912. Bronce, 175 x 40 x 52 cm. París, Museo de Orsay.

## Volumen

Estas nuevas tendencias escultóricas comienzan a exagerarse poco a poco, y los artistas se orientan hacia formas cada vez más geometrizadas. Para eliminar cualquier rasgo de percepción epidérmica, cualquier vibración vital, los modelados se alisan en extremo. Las obras están animadas por una vida, que nada tiene que ver con la vida real.

Las figuras de pie se limitan entonces al cilindro, al cono, a la esfera. En las cabezas, los rostros se simplifican, limitando al máximo los rasgos expresivos de los personajes. Maillol había dicho que el rostro debía ser «una máscara encima de una bola».

Las figuras acurrucadas, replegadas como en un círculo sobre sí mismas, alcanzan sin embargo una fuerza poética inigualable. En 1905, *Mediterránea* de Maillol impactó a todos, convirtiéndose en emblema del mediterraneísmo, y uniendo a su perfección formal los valores morales que debían dominar la modernidad.





Ossip Zadkine. *Buste de jeune fille* [*Busto de muchacha*], 1914. Cemento, 56 x 35 x 32 cm. París, Museo Zadkine.



Alexandre Archipenko. *Sadness* [*Tristeza*], 1909. Bronce, 44,8 x 30,5 x 21,6 cm. Bearsville (Nueva York), Archipenko Collection.



Manolo Hugué. *Tête de Camo* [*Cabeza de Camo*], 1913. Terracota, 22,5 x 18,5 x 18 cm. París, Centro Pompidou, Museo Nacional de Arte Moderno.

*Frente a los excesos expresivos de Rodin, el sentimiento de la forma, la rotundidad del volumen, la belleza de la línea o la perfección geométrica, se convierten en valores predominantes*

## Línea

Una vez formulados los nuevos conceptos en torno al volumen, los artistas comienzan a preocuparse por la articulación de las formas autónomas con el espacio que las acoge. Los escultores adoptan entonces un punto de vista arquitectónico, un sentido del conjunto orgánico de la obra con su entorno, que será absolutamente nuevo.

A partir de 1912, los artistas se obsesionan con la arquitecturización de sus esculturas, y estas investigaciones se convierten en símbolo de una ruptura estética: a la subjetividad literaria de Rodin, debía oponerse la objetividad constructiva del artista, que busca el ritmo dentro del espacio.



Wilhelm Lehmbruck. *Emporsteigender Jüngling* [Hombre joven alzándose], 1913-1914. Cemento, 228 x 76 x 56 cm. Zúrich, Kunsthhaus.



Wilhelm Lehmbruck. *Sitzender Jüngling* [Joven sentado], 1916-1917. Bronce, 99,3 x 76,5 x 112,2 cm. Duisburgo, Stiftung Wilhelm Lehmbruck Museum.

## Guerra

En los albores de la Primera Guerra Mundial, la producción escultórica evoluciona según dos sensibilidades que divergen progresivamente: la primera representa un expresionismo desprovisto de *pathos*, encarnado en Francia por Bourdelle, y en Alemania por Lehmbruck. A esta tendencia se opondrá la escultura orgánica, desarrollada en torno a 1920 por Henry Moore.

El dramatismo calmado de Lehmbruck resulta cada vez más inquietante al final de su obra. *El postrado* se convierte en el icono de una atrocidad silenciosa, en un cuerpo mudo debido a la angustia y al desamparo; muestra el final de un mundo, que termina silencioso con el estallido de la Primera Guerra Mundial.

La exposición finaliza con dos obras fundamentales de este periodo: *El joven sentado*, de Lehmbruck, y *El pensador*, de Rodin. La comparación entre ambas pone de manifiesto cómo, a pesar de todo, la influencia de Rodin sigue presente en la mayor parte de los artistas. Parecía imposible olvidar a Rodin. ■



**Catherine Chevillot.**

Conservadora jefe de escultura del Museo de Orsay. Doctora en Historia del Arte y especialista en escultura del siglo XX, aspecto sobre el que es autora de importantes artículos y monografías.



## Una línea divisoria entre dos sensibilidades

A principios de siglo Rodin subyugaba a los jóvenes escultores en la misma medida en que todos ellos se afanaban por superarle y encontrar un estilo propio. Según Zadkine, todos admiraban «al que seguía siendo la pesadilla de los dispensadores oficiales del maná espiritual», pero reconocía que «el anatomismo de la mayoría de sus obras [...] cavaba un foso entre él y algunos jóvenes, entre los que me contaba». Archipenko iba más lejos: «Detestaba a Rodin [...] Sus esculturas me recordaban al papel maché escupido encima de una base, o a los cadáveres retorcidos de Pompeya». Algunos habían sido incluso sus discípulos —Bourdelle, Brancusi, Maillol—, pero a principios del XX todos reaccionan contra el maestro en pos de una nueva síntesis: la escultura moderna. Y lo hacen en un espacio, París, en que convergen un gran número de artistas internacionales, imbuidos de un ansia de experimentación estética. En otras palabras, entre 1905 y 1914, asistimos en París a una situación histórica privilegiada.

En efecto, París es por aquel entonces más internacional que nunca. La capital francesa acoge a artistas de toda Europa cuyas respectivas personalidades acusan las mismas inquietudes: Hoetger, Lehmbruck, Casanovas, Clarà, Gargallo, González, Manolo, Picasso, Brancusi, Nadelman, Epstein, De Fiori, Modigliani, Archipenko, Zadkine, Gutfreund. Allí se encuentran y exponen sus obras. Durante diez años, París se convierte en un crisol de escultura en el que las ideas se intercambian, se mezclan y desafían a las categorías preestablecidas. En palabras del crítico André Salmon «durante aproximadamente diez años, los desdichados escultores noveles [...] tuvieron que dedicarse en cuerpo y alma al objetivo esencial de su revolución particular, momento de la revolución general: la destrucción y la negación de Rodin».

¿*Olvidar a Rodin?* más allá de bosquejar un panorama de la escultura entre 1905 y 1914, pone de manifiesto cómo toda una generación se planteó el ser y el devenir de la escultura en una coyuntura dominada por Rodin; un empeño que comienza en 1905 cuando Maillol presenta *Mediterránea* y que acaba con el estallido de la Primera Guerra Mundial, cuando los artistas alemanes abandonan Francia; otros mueren en el frente o poco después de acabar el conflicto (Gaudier-Brzeska, Duchamp-Villon, Lehmbruck); mientras que otros (Archipenko y Nadelman) se instalan de manera definitiva en Estados Unidos. El panorama artístico de la posguerra, además, se redefine a partir de diferentes bases: el propio Rodin fallece (1917) y la influencia de la estética constructivista cambia las reglas del juego.

Frecuentemente, la historiografía del siglo XX ha interpretado el increíble auge alcanzado durante aquel periodo por la escultura de dos maneras distintas: los historiadores de la escultura del siglo XIX han buscado en él la prolongación de las aportaciones de los decenios anteriores, mientras que los especialistas en las vanguardias han puesto de relieve lo que en él anunciaba las innovaciones del siglo XX. En esta exposición hemos querido prescindir de estas dos posturas establecidas e intentar recuperar aquéllas que los contemporáneos de 1910 daban por sentadas. La lectura de las críticas, el estudio de los escritos de los propios artistas y el análisis de sus vidas revelan que antes de 1914 existía, desde luego, una línea divisoria que separa dos sensibilidades, pero ésta no deja a Maillol, Joseph Bernard y Lehmbruck en un lado y a Brancusi, Duchamp-Villon y Archipenko en el otro. El escollo para la mayoría de los jóvenes artistas en busca de desarrollo e identidad era Rodin. ■

Graciela Iturbide es una de las fotógrafas más significativas del panorama internacional y un referente indiscutible para distintas generaciones de fotógrafos. Con la obtención el año pasado del prestigioso premio Hasselblad, considerado el Nobel de la fotografía, culminó una larga trayectoria. La muestra inaugurada por FUNDACIÓN MAPFRE, comisariada por Marta Dahó, ha prestado especial atención a su trabajo más reciente, pero también sirve para reflexionar sobre el conjunto de su obra. FUNDACIÓN MAPFRE. Avda. Gral. Perón, 40. Madrid. Del 17 de junio al 6 de septiembre de 2009.

Entrevista realizada por: **Marta Dahó**

Desde sus primeras instantáneas, que realiza en México a finales de la década de los sesenta, Graciela Iturbide demuestra tener una manera propia de mirar, así como una capacidad fuera de lo común para captar aspectos que suelen quedar al margen de la fotografía. Su poderoso universo creativo se revela ya en sus primeros proyectos, *Seris*. *Los que viven en la arena* (1979) y *Juchitán de las mujeres* (1989). Realizados en comunidades indígenas de México, fueron muy bien acogidos por la crítica y le abrieron las puertas del panorama internacional.

Hasta bien entrada la década de los noventa en la obra de Graciela Iturbide predominan los retratos, enmarcados en la teatralidad de la vida cotidiana y en las atmósferas carnavalescas de las fiestas populares mexicanas que acentúan el carácter surrealista y grotesco de estas celebraciones. Pero si bien el descubrimiento de su propio país es fundamental, también cabe señalar que esta exploración no queda relegada a México y muy pronto los viajes por el mundo se convierten en una constante.

A finales de los años noventa se produce un cambio importante: el ser humano cede su protagonismo al entorno, con el que establece una íntima relación. En 1998, durante un viaje por el Sur de Estados Unidos, empieza a interesarse por el paisaje, por los objetos encontrados al azar. Tan sólo dos meses después realiza su primer viaje a India, si bien en el fondo se trata de la continuación del mismo periplo. Aunque allí sí realiza algunos retratos, lo que predomina es su interés por los lugares sosegados donde capta imágenes de inquietante belleza: una nueva dirección que sigue pautando sus trabajos más recientes

# Graciela Iturbide

«Uno fotografía lo que es y lo que sueña»





*Chalma, México, 2008. Gelatina de plata. © Graciela Iturbide, 2009.*

realizados en México e Italia, así como también en sus proyectos en curso.

Manteniendo siempre un sutil equilibrio entre la vertiente documental y la poética, su mirada nunca queda circunscrita a la mera constatación de hechos o lugares; sus imágenes trascienden la inmediatez de los hechos para reflexionar sobre las situaciones que documenta, así como sobre las posibilidades del lenguaje fotográfico. Para Iturbide fotografiar es un pretexto para conocer. En este sentido, podríamos decir que su obra se vincula con esa estética inaugurada por Robert Frank, en la cual se asume la propia subjetividad, y la fotografía es despojada de esa sensación de ser la verdad con mayúsculas. Por ello, en su obra, un complejo que deja entrever su pasión por la literatura y el arte, y en la que están muy presentes sus referentes históricos, sociales y culturales, se confunde lo vivido con lo soñado.

La retrospectiva presentada en la sala de exposiciones Azca de FUNDACIÓN MAPFRE propone un viaje transversal por la obra de Graciela Iturbide que, partiendo de sus imágenes más recientes, se remonta hasta sus primeras fotografías. A través de una selección de más de 170 fotografías, el recorrido de esta exposición transcurre por sus creaciones más representativas, además de por aquellas que mejor definen su obra con el objetivo de visibilizar su proceso creativo y constante evolución a lo largo de casi cuatro décadas.

Aprovechando la presencia de Graciela Iturbide en Madrid le hemos solicitado su parecer sobre algunos aspectos de su obra y de la fotografía en general.

*La relación con el público.* «Expongo mi trabajo cuando me lo piden. Y con eso tengo la oportunidad de ver lo que el público interpreta, ya que el fotógrafo interpreta sobre lo que ve y el público interpreta lo que el fotógrafo vio. Después está el catálogo, que es lo que más me gusta, pues es lo que queda sobre mi trabajo».

*El sentido de la fotografía.* «Para mí, el proceso de fotografiar consiste en obtener imágenes que me sorprenden. Como siempre he dicho, el estar fotografiando es un pretexto para conocer tanto las culturas del mundo como a mí misma. A partir de ahí viene todo lo demás, que, como dice el título de una de mis fotos, *Cayó del cielo*».

*La importancia del cine...* «Hay ciertas obras cinematográficas que para mí son muy importantes, y cuya influencia se nota en mi trabajo. Podría decirte que Tarkovsky es uno de los ci-

neastas que más me han influido. En una escena de *Nostalgia*, por ejemplo, vemos a *La Virgen del Parto* de Piero Della Francesca y de su manto salen miles de pájaros. Esta imagen pienso que estará en mi mente y en mi corazón toda la vida. Por otro lado, no sé si en la misma película o en *Sacrificio*, la alberca de Santa Catarina, donde los personajes tienen que pasar con una vela prendida —entiendo que para Tarkovsky es un símbolo de fe—, fue también muy importante para mí. De hecho, estando en una residencia en Civitella, fui a Bagno Bagnoni (en la Toscana) para ver estos baños de Santa Catarina que, por supuesto, fotografié. Pero el arte y la poesía de Tarkovsky van más allá de la realidad. Incluso te diría que el lugar me desilusionó respecto a la película, porque no sólo me impresionan las imágenes, sino también los símbolos y los diálogos que hay en ellas. Otros cineastas que han marcado mi obra son Wim Wenders y Luis Buñuel, entre otros tantos».

*... y la literatura.* «En cuanto a la literatura, autores como San Juan de la Cruz, José Ángel Valente, Farid al-Din Attar, Juan Rulfo, o la literatura sufí en general, han tenido una influencia definitiva en mi obra».

*La poética de la fotografía documental.* «Ante todo, cuando empecé a fotografiar lo hice con la intuición. Nunca tuve conciencia de hacer un reportaje o de hacer una obra simbólica. En cuanto a las culturas que me eran ajenas, fue la necesidad de conocer mejor a mi país. Tener contacto con estas personas me ayudó a entender su cultura, como por ejemplo en el caso de Juchitán».

*Lo onírico.* «Los sueños y la imaginación son muy importantes en mi vida como fotógrafa. Como decía uno de los fotógrafos que más admiro, Brassai: 'la vida no puede ser captada ni por el realismo ni por el naturalismo, sino solamente por el sueño, el símbolo o la imaginación'. Evidentemente, una fotografía lo que es y, como decía antes, lo que sueña. La fotografía es parte de nuestra vida y de nuestros conocimientos».

*La iconografía de la muerte.* «En México estamos acostumbrados a convivir con la muerte, a jugar con ella, quizá por miedo... En los carnavales de México el disfraz de la muerte siempre está presente, y el día de muertos se regalan calaveras de azúcar con el nombre de la persona a quien se la das. Por un lado, es parte de la cultura de mi país, y por el otro, es algo que a mí me inquieta. (sigue en pág. 29)





Izquierda: Khajuraho, India, 1998. Derecha: Radiografía de pájaro, Oaxaca, México, 1999.  
Debajo: El señor de los pájaros, Nayarit, México, 1985. Gelatina de plata. © Graciela Iturbide, 2009.



«Fotografiar es un proceso que consiste en obtener imágenes que me sorprendan. Un pretexto para conocer, tanto las culturas del mundo como a mí misma»

EXPOSICIÓN



Arriba de izquierda a derecha, *Panamá*, 1977. *Mujer ángel, desierto de Sonora, México*, 1979. *México D.F.*, 1969. Gelatina de plata. © Graciela Iturbide, 2009.







Abajo de izquierda a derecha, *Chalma, México*, 2008. *El baño de Frida, Coyoacán, México*, 2006. *Autorretrato en casa de Trotsky, Coyoacán, México*, 2006. *Ritual: Fiestas de Niño Fidencio, Espinazo, Nuevo León, México*, 2009. Gelatina de plata. © Graciela Iturbide, 2009.







De arriba a abajo y de izquierda a derecha *Jano, Ocumichu, Michoacán, México, 1980. Nuestra Señora de las iguanas, Juchitán, México, 1979. Cristata, Jardín Botánico, Lucknow, India, 1999. Jardín Botánico de Oaxaca, México, 1998-1999.* Gelatina de plata. © Graciela Iturbide, 2009.

«Cuando leo a San Juan de la Cruz o a los sufíes, es algo que me llega. Del mismo modo que de Tarkovsky me interesa el modo como expresa lo místico en imágenes»





(viene de pág. 24) Me impresiona la frase de Jean Cocteau que dice: 'La fotografía es lo único que mata a la muerte'.

*El lado oscuro de la vida.* «Como fotógrafa no me doy cuenta de estos resultados. Quizá este humor negro esté en mí misma, como producto de mi imaginación y, casi diría tranquilamente, de cierta parte morbosa que tengo con los aspectos fuertes de la vida».

*El legado de la fama.* «Hace un mes estuve en San Francisco y tuve la oportunidad de ver la exposición de Robert Frank, que es uno de los fotógrafos que más admiro. Se presentó de nuevo su serie más conocida, *Los americanos*, y la acción de Frank fue reunir todas sus copias –clavarlas y enredarlas– y exponerlas al final de toda su obra. En cuanto a mis fotografías más celebres, sí me pesa que la gente las siga pidiendo para exponerlas o para publicarlas, pero por otro lado, siento que cada imagen tiene su propio camino». «*Nuestra Señora de las Iguanas*, que es una de mis fotografías más conocidas, ahora se puede ver en las carreteras y las calles de Juchitán, como una señalización para los visitantes. Como digo, cada foto toma su propio camino. De alguna manera, en este caso siento que es un homenaje para Zobeida, la mujer de las iguanas. A parte de esto, por supuesto, siempre me hace ilusión presentar mis nuevos trabajos, ahora en FUNDACIÓN MAPFRE, y muy pronto también en un museo de México. Veremos cómo responde el público».

*Chalma.* «Hace muchos años, casi veinte, que voy al santuario de Chalma. Me interesan mucho sus fiestas, sus tradiciones y sobre todo la parte del carnaval donde los hombres se visten de mujeres, ese travestismo. Aunque recientemente, en mis últimas fotografías de Chalma, he tratado de hacer fotos más simbólicas, como *La Virgen de Guadalupe*, donde no existe realmente la imagen sino el símbolo».

*El ritual de lo sagrado.* «Mi educación de niña fue totalmente católica, y bastante rigurosa. Ahora soy atea, sin embargo pienso que ciertos ritos religiosos de mi infancia, como cuando me vestían de virgen o de ángel, y toda la parafernalia de la Iglesia católica que visualmente para mí puede ser hermosa, forman parte de mi trabajo. Pero el misticismo es otra cosa. Cuando leo a San Juan de la Cruz o a los sufíes, es algo que me llega, o por ejemplo, como te dije, en la obra de Tarkovsky, lo que más me interesa es cómo expresa lo místico en sus imágenes».

*El sentido de viajar.* «Simplemente conocer otros lugares y a poder interpretar con mi cámara lo que veo. Esto por supuesto sigue siendo una fuente vital en mi trabajo, ya que son culturas que muchas veces no conozco».

*Del hombre al entorno.* «Fui invitada a fotografiar por la Universidad de Tampa, en Florida. Venía de Los Ángeles con mucho trabajo y casualmente, no me vas a creer, se me olvidó mi cámara. Me prestaron la cámara que usó Rauschenberg, salí a las calles, no había gente y descubrí un nuevo paisaje. Más tarde, hice un trabajo en el sur de Estados Unidos con Roberto Tejada y mi intención fue seguir fotografiando en formato cuadrado los paisajes, donde la soledad para mí era un símbolo de la cultura norteamericana. En el caso del Jardín Botánico, fotografié las plantas como terapia, también en formato cuadrado. De alguna manera, quizá quise incursionar en el mundo de los objetos y del paisaje ya que en mis primeras obras sólo estaba interesada por conocer a las personas, las de mi país y las de otros».

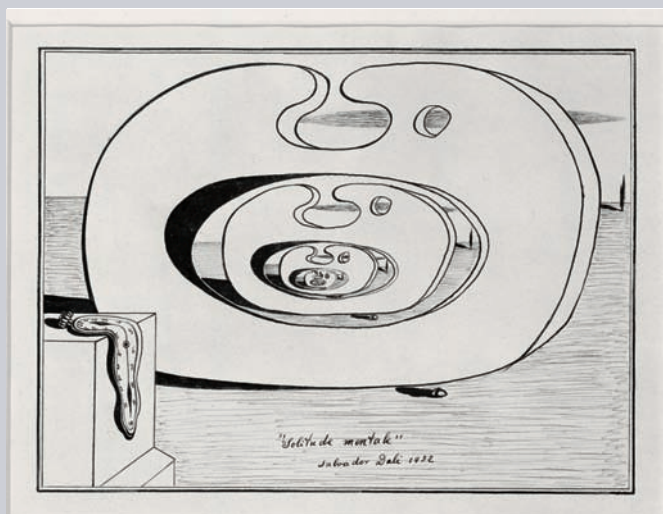
*Frida Kahlo.* «Primero quiero decir que no soy fridómana. Admiro mucho a Frida, porque fue una mujer que a pesar de su dolor, siempre tuvo esa terapia de estar trabajando con sus obras de arte. Como sabes, algunos de sus cuadros son muy buenos, en otros la pincelada no es muy buena por su misma enfermedad. Pero incluso estando en el hospital no dejó de pintar, por eso quise fotografiar la bata del hospital con pintura. Cuando abrieron el baño de Frida y tuve la oportunidad de entrar y poder fotografiar, elegí sus objetos de dolor. De alguna manera, casi intuitiva, elegí lo que tenía que ver con su dolor. La experiencia fue muy fuerte, porque al ser un baño cerrado tenía un olor muy penetrante, y sin embargo, también fue una experiencia muy bella».

*El futuro.* «En octubre voy a Cerdeña a continuar un trabajo que comencé el año pasado. Cerdeña es una isla que me interesa muchísimo. Estuve allí durante un mes para conocerla y sentirla, pero el resultado de este primer trabajo no me convence y por eso quiero regresar. He estado leyendo mucho sobre escritores de Cerdeña, tuve la oportunidad de conocer a artistas como Maria Lai, o Liliu, el arqueólogo que ha escrito sobre la civilización nurágica. Todo esto me ha ayudado a entender un poco más esta isla. No sé si lo lograré, pero mi objetivo es fotografiar la fuerza que tiene esta isla en la tierra seca, en la piedra, los caridos y los nuraghes. Ya veremos qué pasa». ■

## Dibujos de la Vanguardia Internacional

**El Instituto** de Cultura de FUNDACIÓN MAPFRE presenta en el Edificio Intercentros de la FUNDACIÓN CANARIA MAPFRE GUANARTEME una cuidada selección de 39 obras de su *Colección de dibujos del siglo XX*. De Paul Klee a Picasso, de Kurt Schwitters a László Moholy-Nagy, pasando por Dalí, Miró y Juan Gris, la muestra ayuda a comprender la gestación y desarrollo de las vanguardias artísticas.

Se trata de un conjunto importante de obras de algunos de los grandes artistas españoles e internacionales de la primera mitad del siglo XX, que incluye dibujos cubistas, dadás, surrealistas, constructivistas, vibracionistas y de «retorno al orden», con los que se ofrece una imagen completa de las vanguardias. La exposición estará abierta del 22 de junio al 11 de septiembre.



*Solitude mentale*. Salvador Dalí (1952).



*Gouache y tinta sobre cartón*, 37 x 25,5 cm., 1942. Colección MAPFRE.

## Rafael de Penagos en las Colecciones FUNDACIÓN MAPFRE

**El 11** de junio se presentó en Quito (Ecuador) la exposición *Rafael de Penagos. Los años de Charlestown*. Colecciones FUNDACIÓN MAPFRE, que podrá verse hasta el 28 de agosto en el Centro Cultural de la Pontificia Universidad Católica del Ecuador. FUNDACIÓN MAPFRE posee la colección más importante que existe de dibujos de Rafael de Penagos, compuesta por más de un centenar de obras, entre dibujos originales y primeras ediciones de sus ilustraciones publicadas, que reflejan el deslumbramiento del artista por la modernidad.



## Esculturas Religiosas de Venancio Blanco

**Desde el 3** de julio hasta el 20 de septiembre podrá verse en las salas del Museo Gustavo de Maeztu de Estella (Navarra) la colección de esculturas religiosas de Venancio Blanco. La maestría escultórica de Venancio Blanco, que ha hecho de la figura humana el objeto de su arte, aúna componentes modernos con otros anclados en la tradición. Así, la utilización de los espacios vacíos como activos, la línea como elemento constructivo del espacio y la apariencia de cierta tosquedad en el acabado final se entremezclan con la importancia concedida a los trabajos preparatorios y con la perfecta ejecución de las técnicas clásicas de fundición, así como con la valoración de otros aspectos que la escultura tiene de oficio y artesanía. Entre lo moderno y lo clásico, entre el respeto a la tradición y el afán de simplificar y hacer más expresivas las formas, Venancio Blanco ha ido construyendo un estilo propio, que ha hecho de él un referente irrenunciable del panorama de la escultura española de los últimos años.



*La Última Cena en primer plano y detrás, Custodia. En la hornacina izquierda, La Virgen con el Niño. En la derecha, La Anunciación.*



Estampa de la *Suite Vollard*, Pablo Picasso (1930-37).

## *Suite Vollard* de Picasso, en Medellín

**El pasado** 9 de junio se inauguró en el Museo de Antioquía de Medellín (Colombia) la exposición *Suite Vollard de Picasso*. Colecciones FUNDACIÓN MAPFRE, que podrá verse en el citado museo hasta el próximo 9 de agosto.

La muestra recoge 100 estampas realizadas por Picasso entre el 13 de septiembre de 1930 y marzo de 1937 por encargo del marchante de arte y editor Ambroise Vollard.

Luis Bagaría (Barcelona, 1882–La Habana, 1940), el más importante dibujante español de la primera mitad del siglo XX, lo fue por casualidad. El joven Bagaría quería ser pintor, principalmente de paisajes. Para comer, aceptaba cualquier trabajo. Pintando escenarios teatrales trabó amistad con el actor Enrique Borrás y posiblemente fue éste quien le llevó a *Els Quatre Gats*, donde compartió mesa con Santiago Rusiñol, Ramón Casas, Isidre Nonell y hasta con el propio Picaso, esto es, con la renovación artística del momento. Una noche, en el camerino de Borrás, por entretenerse esbozó una caricatura del actor. La agilidad del trazo, la capacidad para captar el espíritu del retratado hicieron que Rusiñol exclamase «tú lo que eres es un gran dibujante festivo». De esta forma, el pintor de paisajes dio paso a un dibujante genial. Bagaría fue un autodidacta. En 1911, cuando ya era un dibujante consagrado en Barcelona, afirmaba que conocía el trabajo de otros caricaturistas, pero que su estilo era propio,

# Bagaría en *El Sol*

FUNDACIÓN MAPFRE alberga la más destacada colección de dibujos de Luis Bagaría, el más importante dibujante español de la primera mitad del siglo XX. Son 479 dibujos realizados, entre 1917 y 1926, en el cenit de su carrera, publicados en el diario *El Sol*. La sátira bagariana trasluce un fin didáctico, no es un dibujo cómico, es una caricatura que, considerada en su conjunto, pretende concienciar al público de sus males.

sin influencias ajenas. Posiblemente fuera cierto, pero posiblemente también, Rusiñol y algún otro artista de *Els Cuatre Gats* le pusiese en contacto con la caricatura que se practicaba en Europa, más concretamente en la revista alemana *Simplicissimus*, principalmente Olaf Gulbransson y Theodor Heine, además de recibir, como todo el modernismo catalán, el influjo de la pintura del británico Aubrey Beardsley. En la ciudad condal, donde la caricatura y el humorismo había tenido más desarrollo que en el resto de España, se constataba la existencia de un núcleo de humoristas que la crítica consideraba germanos por su técnica: Picarol, Apa, Babel, Bon, Humbert y el propio Bagaría. Pero más allá de las influencias detectables, Bagaría renovó de manera profunda el arte de la caricatura. No pretendía la imitación exacta del retratado, huía del naturalismo académico, o de la deformación de un rasgo conocido en el modelo. Para Juan de la Encina, su arte nacía de la necesidad de dar forma exterior a las emociones y partía de agudas intuiciones de la realidad, pero trascendiendo de ésta, no traba de corresponder, ni acercarse a la realidad inmediata. Con los trazos justos, su dibujo de línea huye de lo accesorio, de lo que no aporta información; desde sus primeros esbozos siempre intentó reflejar el interior de las





*En la manifestación (12-XII-1922).* Juan Español. – Esos son los que piden responsabilidades. Si desfilasen los que ya no pueden pedir las, esto no se acabaría nunca.



*San Periodista (23-VII-1924).*  
No pasa nada,  
cuando pasa nada;  
y cuando pasa algo,  
no dejan pasar nada.

*El proyecto de recompensas (1-XII-1921).*  
Supongo que se referirán sólo a los ascensos, porque las cruces hace tiempo que están repartidas.



## en las Colecciones de FUNDACIÓN MAPFRE



*Bagaría en Marte [1ª entrega] (24-VIII-1924).* Marte, 23 agosto 1924. Querido director: ¡Aleluya! Pronto estaré con ustedes. Ya estamos casi tocando. Voy a emprender inmediatamente el vuelo hacia la Tierra de «promisión». Me acaban de despedir un grupo de labradores y mi amigo el historiador. La despedida ha sido corta. Mi amigo me encarga que diga a los astrónomos de mi planeta que se den prisa en estudiarlos, porque tienen orden de largarse precipitadamente, y así como el acercamiento ha sido lento, la marcha será precipitada. El director marciano ha recordado la famosa obra de Wells, en la que los marcianos que vinieron a la Tierra murieron gracias a nuestras enfermedades terrenales, y ha dado orden de largarse rápidamente por temor al contagio. Hasta la vista. Su esclavo. – Bagaría. (N. de la R. – Acaba de llegar nuestro dibujante. Según nos dice, a última hora se le está haciendo imposible la vida en Marte, pues los marcianos se declararon enemigos suyos).

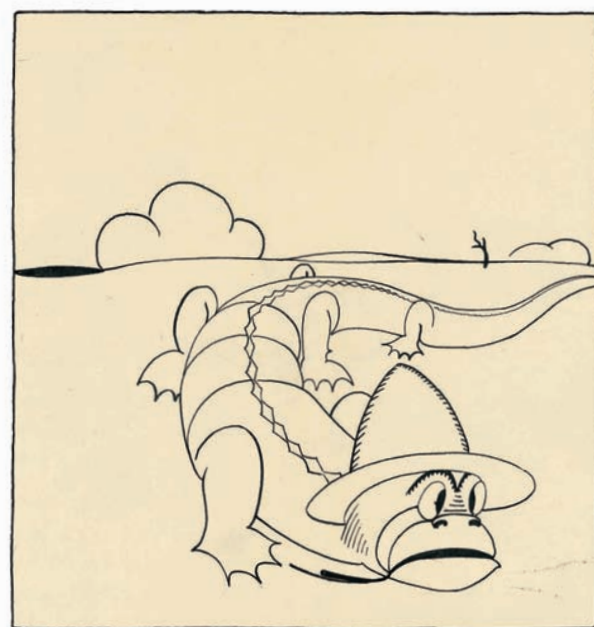
personas, mostrar el aspecto moral del individuo, en palabras de un afamado periodista de la época, era el caricaturista del espíritu. El mismo Bagaría señala: «Quisiera ser un psicólogo. Que una sola línea, aún prescindiendo del parecido exterior, nos diese el espíritu del personaje. Acostumbro a leer en unos ojos todo el carácter del individuo y esto quisiera traducirlo». Años después sintetizaría su estilo en un concepto, que repetiría hasta la saciedad en cuantas conferencias pronunció a lo largo de su vida, la fisonomía interior de las cosas:

«Yo siempre he pensado que los hombres deben tener su fisonomía interior en armonía con la exterior. El médico, para ser buen médico, debe tener la fisonomía de médico [...] Uno al nacer se parece en general a los demás desgraciados que han nacido. Su materia es inexpresiva; crece, y cuando ha crecido percibe lo que le rodea, tiene que elegir su camino, lo elige o se lo hacen elegir [...] Si emprende el camino de la ciencia y no tiene vocación para ello, es perezoso y no tiene la preocupación de su carrera. Imposible entonces crearse esa fisonomía interior, porque ésta se crea con el esfuerzo [...] Ese esfuerzo llega a convertirse en expresión. Se traduce en la superficie material».

De esta manera, cuando Bagaría tenía un conocimiento preciso, cierta familiaridad con el personaje, mejores eran los resultados que obtenía. El retratado era conocido a distancia, aún sin apreciarse de forma precisa sus facciones, por otros aspectos tales como la indumentaria, algún complemento, como un sombrero, un bastón o unas gafas, en definitiva, por un conjunto de minucias de cuya suma daba por resultante lo típico del individuo. Y todo ello acudiendo, en unas ocasiones a la línea curva y en otras a figuras geométricas, pero siempre delineando lo imprescindible, lo determinante de cada individuo. Su estética concisa se define por la alusión, en donde el dibujo tiene que ser descifrado, a partir de uno o varios rasgos esenciales del objeto representado. Frente a una estética demostrativa, se le exige al espectador un papel activo, que le haga creer que el sentido último de la obra es una conquista suya, que ha sido él, y no el dibujante, quien ha encontrado un parecido revelador. Para ello era tan fundamental descubrir el rasgo definitorio como tener un trazo firme. Para Gómez de la Serna, las composiciones de Bagaría eran retratos abiertos que podían resultar desconcertantes cuando el espectador no daba con la clave, no encontraba el filamento en el que se apoyaba la expresión.

Además del estilo, Bagaría también renovó el contenido de la caricatura. En Barcelona había sido principalmente un dibujante, un retratista que, cuando se trasladó a Madrid en

*Ponencia de Bagaría (27-IX-1923).*  
(Nota. – Nuestro caricaturista, tocado de delirio de grandezas, tiene en preparación muchas más ponencias que el Sr. Pradera). El caciquismo. – ¡A ver, señores del Directorio, un monstruicida para este bicho repugnante!



Transformó el arte de la caricatura.  
Siempre intentó reflejar el interior de

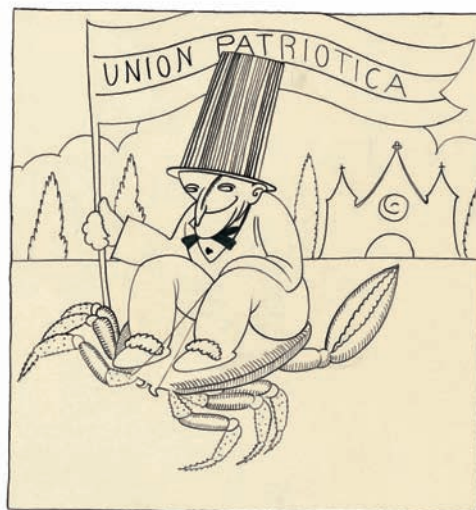
1912, tuvo que convertirse en un «caricaturista del momento, o lo que es igual, político. Y ya no me he movido y supongo que debí tener éxito, pues ya no he tenido que hacer otra cosa» como confesase a Miguel Utrillo hijo en 1932. Frente a Tovar, Sancha, K-Hito o Sileno, Bagaría aportaba en la prensa madrileña una imagen propia y crítica del poder, que suponía un complemento perfecto a la información periodística que ofrecían medios comprometidos con la renovación de la vida pública, como fueron la revista *España* y el diario *El Sol*. Más que una sonrisa, lo que pretendía era que el lector reaccionase ante un acontecimiento social o político. Las viñetas de Bagaría venían a aclarar ese fondo oscuro, siniestro en ocasiones, que tenían hasta los hechos más simples y vulgares (un incendio, una inundación, un partido de fútbol o una corrida de toros), conjugando, según Juan de la Encina, la rudeza y sensibilidad, siendo en ocasiones «ingrávido, riente y sin hiel», mientras que en otras sabía «clavar como nadie el aguijón quemante de la avispa».

Poco a poco, a partir de su radiografía diaria de la actualidad fue construyendo un mundo propio, característico, lleno de monstruos, de insectos, de representaciones zomórficas de políticos y personajes del momento, en el que Unamuno encontraba la españolidad fetal, que sin haber nacido, aspiraba a renacer. Un mundo mordaz y agresivo que era representación de la realidad, pero que a su vez era parte constituyente de la misma, donde la visión bagariana de Unamuno, como reconocía el escritor, influía en la unamuniana, pues como el propio Ortega aseveró, «el perfil con el que Bagaría nos pinte será el que perdu-





*Mona de Pascuas* (25-XII-1925).  
El dibujante. – Tome, Sr. La Iglesia, esta «mona»; pero no me la tache, y que sus Pascuas sean más felices que las que usted me hace todos los días.



*Cabalgando* (17-IV-1924).  
...Siempre p'atrás, tú lo verás.



*El dictador se enfada* (8-I-1925).  
Mussolini. – Yo demostraré que Nerón al mío lado es una sapatiglia. (Italiano de Bagaría).

las personas, mostrar el aspecto moral del individuo. Fue «el caricaturista del espíritu»

re». De tal manera sugestionaba su trazo que, según Juan Ramón Jiménez, cuando lo veía en la calle, rodeado de sus amigos, estos parecían caricaturas suyas, pues «ha llegado de tal modo a adaptar el mundo interior y exterior al interior que él ha creado, que ya no sabe de cuál de los dos es el padre, hijo y espíritu santo». Un mundo propio y un arte que siempre reivindicó:

«Piensan algunos que la caricatura es un arte secundario, inferior. ¿Por qué? A mí me parece un arte profundamente humano, que exige todos los recursos y condiciones de las artes plásticas. Tal vez lo que se ha llamado caricatura en España –la caricatura de la Restauración, la del Madrid *Cómico*– sea un arte inferior –sin duda sería más justo decir que no es un arte–; pero la caricatura como yo la entiendo tiene la dignidad de las comedias de Molière [...] ¿Quién sabe si un elemento caricaturesco no es la levadura de la mayor parte de las obras de arte geniales, principalmente del retrato? Porque allí donde no entra ese sutil elemento comienza la inanidad académica. No deja de ser significativo que un autor tan analítico y consciente en sus procedimientos, tan científico, por decirlo así, como el gran Leonardo, se entretuviera en ejercicios de caricaturización. La caricatura, en el fondo, es el principio de la estilización. Allí donde no hay estilización no existe arte. Estilo y arte no son términos separables y diferenciados: son una sola cosa. Por eso, ¿cómo admitir que se considere la caricatura como un arte inferior, sin transcendencia? Si su raíz se encuentra en la raíz capital del arte, ¿no deja de ser una ligereza el considerarla como personaje de escalera abajo en la jerarquía artística?».

FUNDACIÓN MAPFRE alberga la más importante colección de dibujos de Luis Bagaría. Son 479 dibujos realizados, entre 1917 y 1926, en el cenit de su carrera, cuando a diario, desde *El Sol*, la referencia dominante de la prensa del momento, ofrecía una viñeta que constituía un editorial más, que disfrutaba el ciudadano de a pie y temía el poderoso. Obedeciendo a un criterio histórico hemos diferenciado dos periodos, de 1917 a 1923, en el que el sistema de la Restauración naufraga ante los desafíos sociales y políticos generados por el proceso de modernización que experimentaba la sociedad española, y de 1923 a 1926, los años de la dictadura de Primo de Rivera (1923-1930), último salvavidas al que se aferró la monarquía alfoncina. En estos años, el lápiz de nuestro dibujante va diseccionando la corrupción política, el caciquismo, la tensión internacional de la Europa de entreguerras, la crisis social y económica, la guerra de Marruecos y el pancismo del pueblo español, más pendiente del fútbol y los toros que de enfrentar sus verdaderos problemas y, por tanto, culpable en última instancia de la pervivencia de la vieja política. La sátira bagariana trasluce un fin didáctico, no es un dibujo cómico, no se instala en el escepticismo del humorismo, no; es una caricatura que, considerada en su conjunto, pretende concienciar al público de sus males. Los temas apuntados continúan desarrollándose en la dictadura de Primo de Rivera, periodo en el que aparece uno nuevo: la censura, un enemigo atroz, el peor al que se puede enfrentar un creador y causa por la que en mayo de 1926 tuvo que abandonar España. ■





# Energías renovables

Necesarias, limpias, inagotables y, por el momento, caras

Si la contaminación, el deterioro medioambiental, y la dependencia económica no fueran suficientes, la evidencia científica del cambio climático ha puesto en el primer nivel de las preocupaciones científicas y políticas la necesidad de sustituir la energía generada a partir de las reservas fósiles, por otra cuya fuente sea renovable y, sobre todo, no contaminante. La luz del sol, el aire, la fuerza de las olas, los vegetales y los bosques, unidos a una avanzada tecnología vienen en auxilio de la sociedad postindustrial como fuentes limpias de electricidad o de gas. La energía solar, la eólica, de las olas, o la biomasa ya no son «energías alternativas», compiten —aún en desventaja económica— con la proveniente de centrales térmicas y nucleares.

El ingeniero escocés James Watt (1736-1819) perfeccionó la máquina de vapor hasta hacerla eficiente y rentable. En su época, por tanto, comenzó el consumo de combustibles no renovables (primero carbón y después petróleo) que han sido el motor del desarrollo mundial en los últimos 200 años. A él se debe también la creación de la unidad de potencia denominada «caballo» que aún hoy se utiliza para los vehículos y máquinas a motor, cuyo desaforado consumo de petróleo y alto poder contaminante obligó a buscar alternativas que paliasen ambos problemas. Por esta razón se comenzó, mediado el siglo XX, a investigar en las entonces llamadas «energías alternativas». Los científicos pusieron de nuevo su interés en la fuerza del agua, del viento y en el calor del sol, como ya hiciera la sociedad preindustrial, pero con un arsenal de conocimientos científicos y medios tecnológicos que lograron, en pocas décadas, convertir la utopía en realidad. Las energías «alternativas», se convirtieron en «energías renovables» o «energías limpias»

y en la actualidad, particularmente en España, viven un desarrollo sostenido y son, política y empresarialmente, apoyadas. Fenómeno que debería ser fácilmente entendible por la sociedad española si valora la dependencia energética del exterior, centrada en el gas y el petróleo, que alcanza el 85 por ciento del consumo. En 2007 el 62 por ciento de la electricidad que se produjo en España procedió de centrales que funcionan con combustibles fósiles (carbón, gas, o fuel), la producida por fuentes renovables alcanzó el 19,8 por ciento y (el resto procedió de las centrales nucleares) y, en cualquier caso, superó la que se hubiera producido gastando 10 millones de toneladas de petróleo.

Sin embargo, según el Club Español de la Energía, «el nivel de información de los ciudadanos es bajo y en algunas cuestiones muy bajo. No conoce el grado de dependencia del exterior, piensa que la energía nuclear es la más contaminante y que el carbón está totalmente en desuso». Desconocimiento que probablemente se relaciona con el desigual desarrollo político e institucional que el sector tuvo a nivel internacional y que, en los últimos años, se ha acelerado. Aunque al ciudadano le parezca lo contrario, es la industria y los resultados de la misma quien lo produce y no sólo la voluntad

## ¿Más caras? Sí, pero tienen otras rentabilidades

Como un lugar común, se repite que las energías renovables son muy caras en relación a otras provenientes de las fuentes tradicionales. El Gobierno las denomina «energías de régimen especial» por las subvenciones que aplica a su producción, que sólo en los primeros cuatro meses de 2009 alcanzaron los 996 millones de euros; subvenciones que incrementan lógicamente el «recibo de la luz». Sin embargo, cuando calculamos el coste de un Kw producido por energía solar, eólica, geotérmica, o por biomasa, no tenemos en cuenta otros aspectos, como los ahorros que ese kilovatio está produciendo en emisiones de CO<sub>2</sub> a la atmósfera (que hay que pagar), o las exportaciones de tecnología que se están produciendo.

Green Peace España presentó en julio de 2008 el informe «Renovables 100%» en el que estima que, para que en el año 2050 toda la energía consumida en nuestro país sea de origen renovable, haría falta una inversión de 120.000 millones de euros en veinticinco años.

El notable desarrollo en España de las energías eólica y solar fotovoltaica no debe detener, en opinión de los expertos, la investigación y el avance de otras opciones, como la biomasa o la geotermia, para las que el país reúne condiciones de explotación



El autogenerador eólico, una imagen habitual en las sierras españolas, que pronto también estará sobre el mar en ciertas zonas de la costa.



política. Voluntad que parece despertar en la actualidad impulsada por la crisis económica que obliga a buscar soluciones para todos los sectores y, particularmente, en éste.

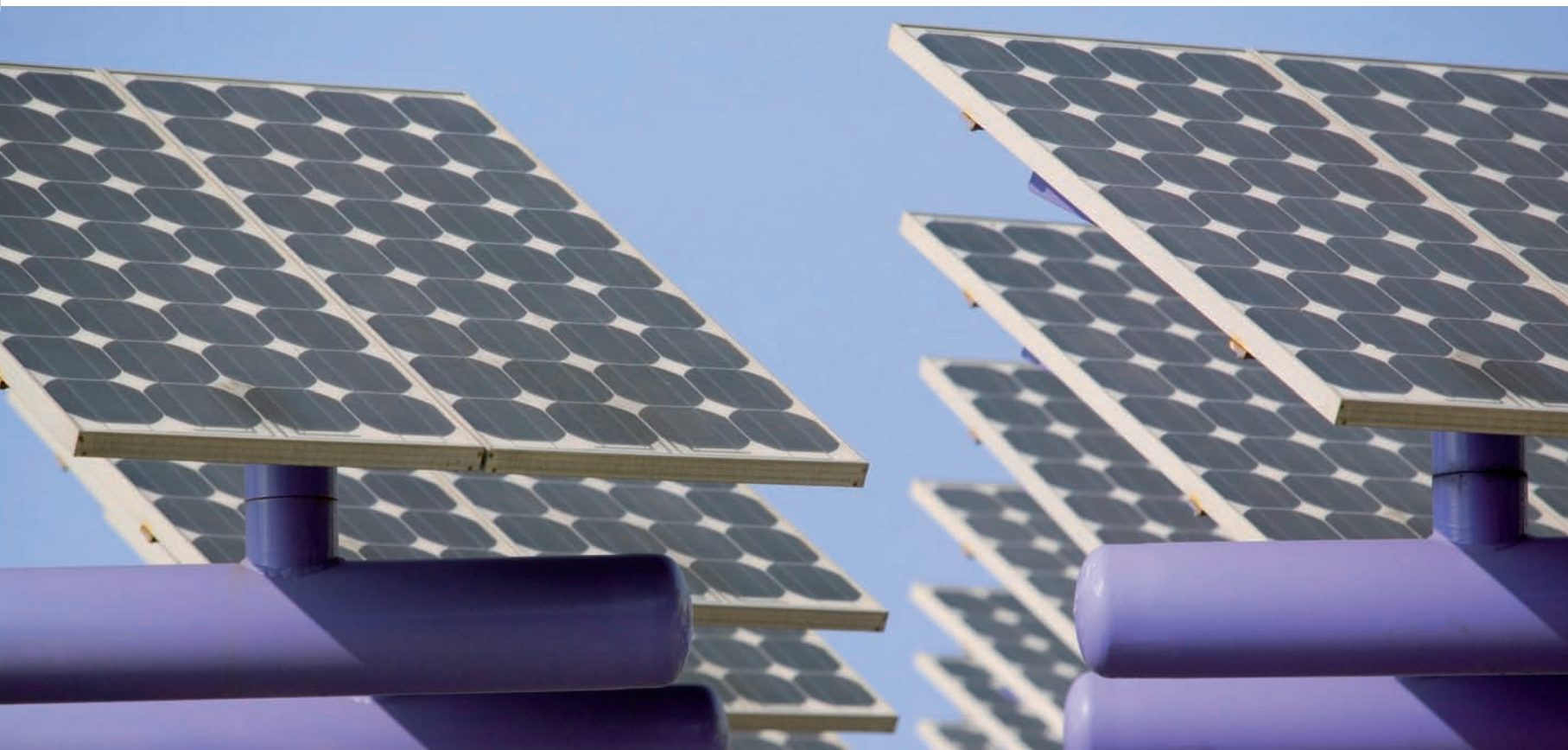
El Parlamento de la Unión Europea lanzó en 2008 su conocido programa «triple 20», que resume las aspiraciones del continente en energías renovables: su objetivo es cubrir con ellas un 20 por ciento del consumo total, reducir las emisiones de CO<sub>2</sub> en un 20 por ciento y, naturalmente, todo ello para el año 2020. Se calcula que el plan «triple 20» tendrá un coste de 3 euros para cada ciudadano de la Unión Europea.

La energía solar puede ser térmica, termoeléctrica o fotovoltaica. La energía solar térmica es la que directa o indirectamente aprovecha la energía de los rayos solares en forma de calor. La calefacción y el agua caliente de los hogares son sus aplicaciones más conocidas y su explotación ya tiene un largo recorrido pues los primeros colectores (acumuladores de calor) se patentaron en EEUU en 1891. Un avance sobre la térmica es la que se denomina termoeléctrica y que no tiene como objetivo producir calor, sino electricidad. Su aplicación comercial está en fase experimental (en España existe la Plataforma Solar de Almería) aunque su origen teórico se remonta al siglo XIX.

Su funcionamiento se basa en la concentración mediante helióstatos, cilindros o discos parabólicos de los rayos solares con el fin de producir temperaturas superiores a los 400° C, que se aplican a producir vapor que impulsa una turbina que produce electricidad.

En realidad, lo que comunmente se entiende como «energía solar» —por los ya famosos y extendidos «huertos solares»—, es la denominada energía solar fotovoltaica: transformación de los rayos solares en electricidad al incidir sobre una célula fotoeléctrica de silicio. La unión de cientos de estas células es lo que constituye las conocidas como placas o paneles solares y el conjunto, más o menos grande, de paneles, los llamados «huertos solares» que contemplamos en nuestros desplazamientos por toda España. Extremadura tiene la mayor plataforma fotovoltaica del mundo.

Desde 2007 algunos días en España el 40 por ciento de la energía eléctrica que se produce es de origen eólico, aunque la media anual oscila en torno al 10 por ciento. Si estos porcentajes los extrapolamos al conjunto del Planeta, España produce el 20 por ciento de la energía eólica mundial. Por tanto, parece indudable que el viento se ha transformado en una fuente de energía de primera im-



Conjunto de paneles fotovoltaicos, formando lo que se conoce popularmente como «huertos solares».



El transporte y almacenamiento de las grandes cantidades de cultivos o residuos necesarios en el proceso de la Biomasa encarece la producción de este tipo de energía.

portancia en nuestro país, hasta el punto que el Plan Energético Español prevé generar en 2020 el 30 por ciento de la energía necesaria a partir de fuentes renovables, y de ese 30 por ciento, el 20 sería de origen eólico.

Nuestro país es el segundo productor este tipo de energía en el mundo, con Estados Unidos, y sólo por detrás de Alemania. De los 11.615 MW (megavatios) producidos en 2005 el Gobierno español (para lo que aprobó disposiciones especiales) prevé llegar a los 20.000 MW en 2012. De momento, en 2008 se cubrió el 11,5 por ciento de la demanda total, lo que evitó la emisión a la atmósfera de 20 millones de toneladas de CO<sub>2</sub> y la importación de combustibles fósiles por valor de más de 1.200 millones de euros. Estas cifras, unidas a los 2.550 millones de euros ingresados por exportación de tecnología y a los 40.000 puestos de trabajo generados, elevan la aportación del sector eólico a la economía española hasta los 3.270 millones de euros, lo que equivale al 0,35 por ciento de nuestro producto interior bruto (PIB). El futuro desarrollo de este tipo de energía pasa en España por la implantación de la energía eólica marina. En estos momentos se están llevando a cabo los estudios imprescindibles en las costas para lograr que en 2020 existan 4 GW (gigavatios) instalados. Hace tres años la empresa Acciona presentó el primer proyecto de «parque marino» que se instalaría en la costa de Cádiz (entre Conil y Barbate): 273 autogeneradores a 10 kilómetros de la costa. Otras empresas, como Iberdrola Renovables o Endesa, tienen preparados «parques marinos» que planean instalar antes de 2015. Otros sectores de las energías renovables tienen un desarrollo mucho menor, e incluso, alguno de ellos puede conside-

rarse en fase experimental. La utilización de materia orgánica (agrícola o forestal) como fuente de energía es lo que recibe el nombre de Biomasa. Tras ese nombre se esconde la utilización de cultivos (herbáceos o leñosos) y, lo que parece más interesante, de residuos. Estos residuos pueden tener un origen industrial, agroganadero, forestal e, incluso, residuos sólidos urbanos. Las ventajas de la Biomasa parecen muy claras: la energía producida se almacena con facilidad (al ser un gas), contribuye a la mejora del medio ambiente, particularmente de los bosques evitando el peligro de incendios, y genera empleo en el medio rural. Sin embargo, su talón de Aquiles reside en el gasto que se genera por el transporte de los residuos a las plantas. En nuestro país, a diciembre de 2008, la potencia eléctrica con este origen fue de 424 MW y, según el Plan de Energías Renovables (PER) en el mismo mes de 2010 deberían haberse alcanzado los 1.370 MW, algo que parece demasiado optimista. La producción de biocarburantes (biodiesel) particularmente desarrollada en la Comunidad Valenciana, a lo mejor lo consigue.

La energía geotérmica y, particularmente, la conocida como geotermia profunda, está en fase de análisis en España. Después de los estudios llevados a cabo por el Instituto Geológico y Minero en los primeros años 80 del pasado siglo (que tuvieron origen e impulso en la crisis del petróleo de 1975) no se han proseguido hasta fechas muy recientes. Por el contrario, se han dado avances tecnológicos que permiten producir electricidad a partir de una temperatura de 100° C, cuando hasta hace diez años sólo era posible desde de los 200. Avance que favorece sus posibilidades en España, pues numero-



El Plan Energético Español prevé que en 2020, el 30 por ciento de la energía necesaria sea de origen renovable. De ese 30 por ciento, el 20 corresponderá a la energía eólica



La fuerza de las olas y las mareas es una fuente de energía escasamente utilizada en España.

## Congreso de Energías Renovables en Brasil

El 25 de agosto se celebrarán en Sao Paulo (Brasil), organizados por FUNDACIÓN MAPFRE, el V Seminario y el III Encuentro Técnico sobre Energías Renovables, que tendrán como objetivo tratar cuestiones relacionadas con desarrollo sostenible, generación energética, calentamiento global y regulación. El Seminario reunirá a representantes de las principales instituciones públicas, privadas y del tercer sector que se ocupan de estos asuntos en Brasil. El objetivo del Encuentro Técnico que se celebrará a continuación es profundizar en determinados aspectos debatidos en el seminario, y tratar de temas técnicos y prácticos para elaborar una agenda del desarrollo económico-ambiental del país.

Con la celebración de esta jornada, Brasil refuerza su intención de perfeccionar el uso de energías renovables y diversificar las fuentes de generación de energía.

Las prospecciones realizadas a la búsqueda de petróleo han demostrado que existen diversos «almacenes geotérmicos» con temperaturas de 150° C. Almacenes que se encuentran entre los 2.000 y los 4.000 metros de profundidad bajo la corteza terrestre. Además de producir electricidad (en la Unión Europea se obtienen por este método 5.000 MW), la energía geotérmica puede utilizarse para establecer «distritos de calor-frío», que pueden, por ejemplo, abastecer a toda una ciudad o comarca.

Actualmente la energía de origen renovable parece ser la opción de futuro a pesar de sus costes, aunque en los últimos años aumenten los defensores de la energía nuclear que basan su actitud en el precio y en la mayor seguridad que garantizan los nuevos avances tecnológicos. Este menor coste, que los productores de energía nuclear cifran entre 35 y 45 euros el MWh, es contestado por los partidarios de las energías renovables diciendo que en el cálculo del mismo no se tienen en cuenta gastos como los derivados del ciclo de vida de una central (cerrarla puede ser más caro que construirla) o el de la gestión de los residuos radiactivos durante miles de años. Según el Sexto Plan de Residuos Radiactivos, de junio de 2006, la gestión de los mismos en España en el periodo 1985-2070 costará 13.023 millones de euros, una cantidad de dinero que permitiría instalar 10.000 MW eólicos, lo que sobrepasa la potencia nuclear instalada en España: 7.878 MW. Teniendo en cuenta estos gastos el coste «real» del MWh de origen nuclear estaría entre los 90 y los 140 euros. Aún así es más barato que el de origen solar fotovoltaico (350/400 euros) o solar termoelectrico (de 180 a 220 euros), pero más caro que el de los parques eólicos terrestres o marinos (entre 45 y 70 euros) o de las centrales de biomasa (entre 60 y 80 euros). En cualquier caso, el «precio» se ha transformado en un arma arrojadiza entre los distintos sectores de la producción. Según Oliver Schäffer director del Consejo Europeo de Energía Renovable (EREC), «las decisiones que se tomen en los próximos años seguirán teniendo impacto en 2050. Sólo si se elige una ruta de energía renovable podemos evitar los peores excesos del cambio climático». ■

Más de 200.000 personas se han visto afectadas en los últimos ocho años en España por accidentes de tráfico causados por salidas de la vía. El informe *Buenas prácticas en los márgenes de la carretera*, elaborado por el Instituto de Seguridad Vial de FUNDACIÓN MAPFRE y la Asociación Española de la Carretera, identifica los peligros que se presentan en los márgenes de las vías y demuestra que una serie de medidas de bajo coste contribuiría a reducir las casi 900 víctimas mortales que se han producido por salidas de la calzada en 2008.

## Un informe de FUNDACIÓN MAPFRE identifica los peligros que acechan al conductor en los *márgenes de la carretera*

Según la Dirección General de Tráfico, alrededor del 40 por ciento de los accidentes con víctimas ocurridos en 2007 en España se debió a una salida de la vía; además, entre 2000 y 2007 más de 12.000 personas han fallecido por esta causa, y casi 213.000 resultaron heridas de diferente consideración.

La realidad es que en España alrededor del 52 por ciento de los accidentes por salida de la vía en carretera tiene como consecuencia un choque contra alguno de los elementos situados en los márgenes de la misma (árboles, postes, muros, edificios, cunetas o bordillos), y esta situación agrava considerablemente las consecuencias; el otro 33 por ciento de este tipo de accidentes se salda con un vuelco y en el 6 por ciento restante el vehículo se precipita por un terraplén o desmonte.

**Situaciones de riesgo.** El estudio de FUNDACIÓN MAPFRE identifica más de 20 peligros en márgenes de carretera y medianas, y entre ellos, algunos de los que presentan mayor riesgo para los ocupantes del vehículo son las cunetas de más de 15 cm. de profundidad; el drenaje inadecuado en medianas, que favorece el *aquaplaning* del vehículo y aumenta el riesgo de invasión del carril contrario; los puentes o viaductos; y los bordillos elevados, que son es-





El 40 por ciento de los accidentes con víctimas registrados en las carreteras españolas se produce por salidas de vía



pecialmente peligrosos para motoristas y en carreteras de alta velocidad.

Otros elementos considerados altamente peligrosos en salidas del trazado son los árboles; los postes de señalización o líneas de electricidad o teléfono; y los pilares y estribos de puentes, que aumentan la posibilidad de fallecimiento de los ocupantes del vehículo en caso de impacto contra ellos.

El estudio destaca también la importancia del diseño de los distintos sistemas de contención de vehículos, que deben adaptarse a las necesidades de todos los usuarios de la vía, con el objetivo de evitar riesgos tales como invasiones de calzada contraria o salidas de vía.

En todos los casos, el estudio recomienda hacer análisis específicos de cada área para tomar medidas concretas que garanticen al máximo la seguridad.

#### Medidas y alternativas de bajo coste e impacto elevado.

Una vez analizados los riesgos, el estudio *Buenas Prácticas en los Márgenes de la Carretera* propone un catálogo de medidas sencillas, baratas y rápidas que pueden contribuir a disminuir o minimizar la gravedad de los accidentes por salida de vía, y suponen además una solución significativa para reducir los costes asociados a este tipo de accidentes.

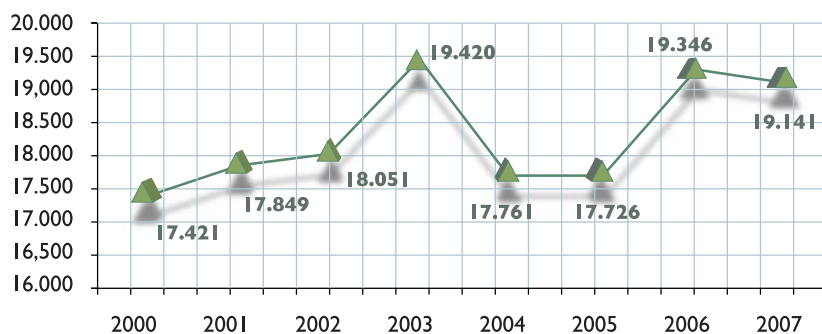
En concreto, la instalación de hitos de arista en los márgenes de carretera –postes de un metro de altura dotados de elementos reflectantes– es una de las medidas de bajo coste propuestas en el estudio. Los hitos de arista se amortizan en apenas 15 días, y su relación beneficio/coste es muy alta, ya que contribuyen a guiar a los vehículos en la dirección correcta en condiciones de visibilidad deficiente, evitando accidentes.

Otras «prácticas» positivas destacadas en el estudio son la correcta señalización de las bifurcaciones de la calzada mediante balizas; la colocación de captafaros o elementos reflectantes a ras del suelo en los laterales de las carreteras; y el uso de paneles direccionales, barreras y señalización horizontal adecuada. Todas estas medidas requieren inversiones reducidas que pueden ser rentabilizadas en un plazo máximo de hasta dos meses y medio.

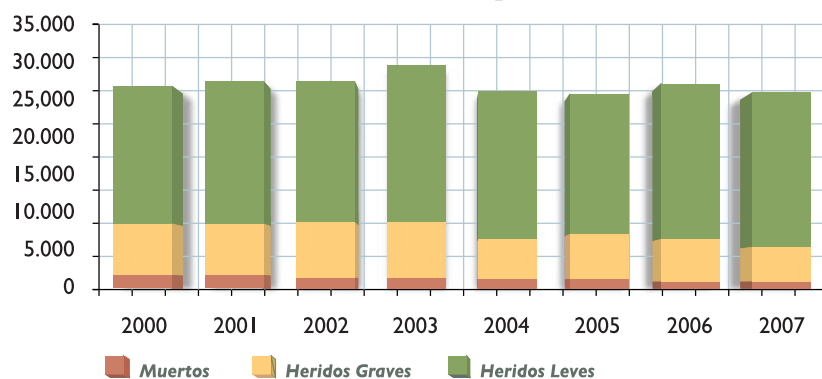
Además de estas recomendaciones, otras medidas complementarias destinadas a mejorar la seguridad de los laterales de las vías son el adecuado mantenimiento de la señalización horizontal, el uso de pavimentos antideslizantes en zonas especialmente peligrosas, y la mejora de la geometría de ciertas curvas y de los sistemas de protección para motociclistas.



Accidentes por salida de vía en carretera

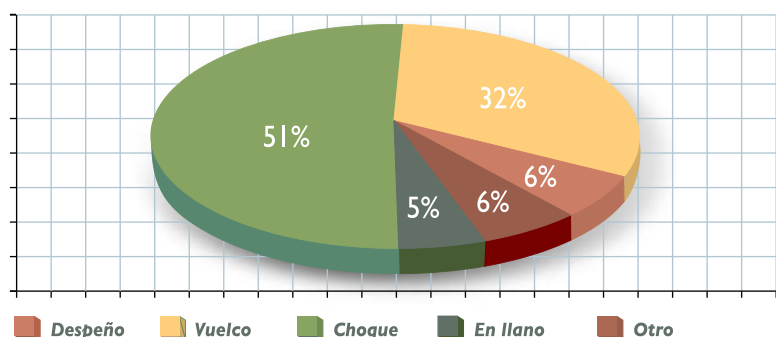


Víctimas en accidentes por salida de vía





Tipos de accidentes por salida de vía



En España, cerca del 52 por ciento de los accidentes con salida de la carretera tienen como consecuencia el choque contra alguno de los elementos situados en los márgenes de la misma

**También en ciudades.** Por otro lado, el estudio analiza de forma específica los riesgos por salida de la vía en entornos urbanos, donde se han registrado más de 28.000 víctimas por esta causa entre 2000 y 2006. En estos entornos se recomienda de forma general disminuir la velocidad a través de dispositivos reductores, y especialmente utilizar elementos que favorezcan el cambio de escenario y alerten al conductor de que está atravesando una localidad. Algunos de los elementos que se consideran más efectivos para lograr este cambio visual que «invita» al conductor a reducir la marcha son el estrechamiento de los carriles de entrada a municipios o el uso de pavimentos de diferente color y textura. También resulta muy eficaz modificar los márgenes de la carretera 500 metros antes de entrar en la travesía ofreciendo en lo posible un entorno más urbano mediante el uso de pasos de cebra, vegetación, aceras, farolas en vez de luminarias, papeleras, bancos, bordillos, semáforos, etc.

Se puede acceder al contenido completo del estudio en la [web](#) de FUNDACIÓN MAPFRE, área de publicaciones. ■

## Un referente en la prevención de los accidentes de tráfico

En 1996 se creó el Instituto de Seguridad Vial de FUNDACIÓN MAPFRE para aglutinar las diferentes acciones sobre seguridad vial que venían realizando anteriormente las entidades de MAPFRE. Su objetivo es prevenir y reducir los elevados índices de accidentalidad de tráfico a través de numerosas actuaciones, y su actividad atiende a valores de compromiso social, formación, comunicación, cooperación e innovación.

Una de las principales actividades del Instituto es fomentar la educación vial a través de cursos, estudios de investigación, campañas divulgativas y distribución gratuita de materiales didácticos. En esta línea de actuación, colabora con entidades locales, centros escolares y parques de tráfico, entre otros, para promover actividades de concienciación social que contribuyan a prevenir los accidentes de tráfico.

El Instituto desarrolla también acciones y campañas de seguridad vial en otros países -principalmente en Iberoamérica-, en colaboración con las respectivas entidades filiales del Grupo MAPFRE.

Gracias a la actuación desarrollada en estos años en España e Iberoamérica, el Instituto de Seguridad Vial de FUNDACIÓN MAPFRE se ha convertido en un referente en el sector de la prevención de los accidentes de tráfico.





# Brasil

El futuro, por fin, ya está aquí

La República Federativa de Brasil situada sobre una superficie de casi 9 millones de km<sup>2</sup>, es el quinto país del mundo por extensión y número de habitantes (190 millones). Sus inmensas riquezas naturales, la agricultura, el turismo y la cultura, le han convertido —en el escenario de la globalización—, en la novena potencia económica del mundo, en competencia directa con colosos como China e India. Brasil no sólo se define por el fútbol y la samba, su rica biodiversidad (en todos los ámbitos) le hace emerger, aún con profundas desigualdades, como indiscutible protagonista.

«Brasil es el país del futuro... y siempre lo será», proclamaban siempre con sorna los diplomáticos norteamericanos desde que esta inmensa ex colonia portuguesa mostrara sus posibilidades de convertirse en una potencia decisiva en el continente iberoamericano. Hoy, bajo la presidencia de Luiz Inácio Lula da Silva, Brasil se ha convertido en un país insoslayable en el nuevo tablero internacional impulsado por la globalización y por la crisis que asola todo el mundo. Como indiscutible potencia emergente, Brasil exige su presencia en los foros de decisión, al mismo nivel al menos que China e India, y discute con Estados Unidos la primacía como referente en la región iberoamericana. Para lograrlo, ha sido necesario que Lula moderase el extremismo de sus iniciales promesas electorales, asumiese el legado de la ortodoxia económica de su antecesor, Fernando Henrique Cardoso, y situase a su gobierno y al Partido de los Trabajadores en la órbita de la social-





Página anterior: Palacio Nacional de Congressos, en Brasília. Sobre estas líneas: Monumento a las Banderas, en São Paulo, que representa a las etnias del país.

democracia europea, impidiendo que las ambiciones hegemónicas del presidente venezolano, Hugo Chávez, se extendieran a la totalidad del continente. A un año de las próximas elecciones presidenciales, Brasil, la novena potencia económica del mundo, es el eje sobre el que gravita, en buena parte, el futuro de toda América Latina.

Brasil no es ajeno a la crisis económica. De hecho, había entrado en recesión técnica el último trimestre de 2008 en que su PIB había caído un 3,6 por ciento, una cifra similar a la del primer semestre de 2009. Pero, a diferencia de lo que ocurre en la mayor parte del resto del mundo, la bolsa de valores de São Paulo (Bovespa), se ha revalorizado en un 90 por ciento en ese mismo periodo. Un fenómeno que cabría calificar de irracional conforme a los parámetros más ortodoxos del análisis económico. Sin embargo, para los que estiman que los milagros siempre tienen explicación, la palanca que está moviendo ese des-

comunal incremento es simplemente la afluencia masiva de capitales extranjeros, atraídos tanto por el diferencial de las tasas de interés como por la confianza en la recuperación de la economía.

Después de una caída del 22 por ciento en exportaciones industriales y del incremento del 5 por ciento en los índices de desempleo, la demanda exterior de productos agrícolas y minerales ha vuelto a crecer —especialmente gracias a China—, situando de nuevo a Brasil en cifras positivas.

A pesar de la bajada en la demanda en algunos productos, Brasil sigue ostentando el liderazgo de Iberoamérica en términos de PIB. La demostración práctica de la inversión se demuestra en que cada día del mes de mayo de 2009 aflu-  
yó del exterior un superávit de 206 millones de dólares, lo que contrasta fuertemente con la tendencia registrada en el último trimestre de 2008, en que aparecía un saldo ne-



gativo de 283 millones de dólares diarios. No en vano, esos inversores saben que la cuarta parte del café que se consume en el mundo proviene de Brasil, y que el país se sitúa en las primeras posiciones en producción de caña de azúcar, cacao, maíz, naranjas, soja, tabaco, patatas, algodón, arroz, trigo, mandioca y bananas. Posee prácticamente el mismo número de habitantes (190 millones) que de vacas (192 millones de reses), y en el capítulo de materias primas también se sitúa en los puestos de cabeza en cuanto a producción de carbón, hierro, manganeso, diamantes, cromo, circonio, petróleo, gas natural, plata, bauxita y mica.

Brasil es también una gran potencia en cuanto a biodiversidad como consecuencia de albergar la mayor selva del planeta, un patrimonio del que se deriva, en gran parte, la salud de todos los habitantes de la Tierra. La sistemática destrucción de grandes extensiones de la selva amazónica (cada año se destruía mediante incendios el equivalente a la superficie de un país como Bélgica), para implantar tierras de cultivo o de pastos para la inmensa cabaña ganadera, constituye uno de los mayores atentados contra la Humanidad, sometida al progresivo deterioro del aire que respira. Ese proceso, al que Lula intenta poner freno con resultados desiguales, acarrea no sólo la desaparición de especies animales y vegetales sino también el arrinconamiento, hasta su práctica extinción, de tribus indígenas que

han mantenido con su presencia el equilibrio entre la naturaleza y el hombre. No pocas de esas tribus se han visto estafadas por multinacionales farmacéuticas que les han arrebatado, a cambio prácticamente de espejuelos y abalorios de ahora, las fórmulas de sus ancestrales remedios contra numerosas enfermedades. Conscientes de la magnitud del expolio, algunas ONG, en nombre de las tribus, han interpuesto recursos contra varias multinacionales para que compensen de manera justa a quienes han esquilado. Precisamente, el nombre del país deriva de un árbol que los amerindios amazónicos utilizaban para teñir sus cuerpos y ropas, el *caesalpinia echinata*, que los colonizadores portugueses rebautizaron como *pau-brasil*, es decir brasas ardientes, en alusión al color rojizo que tomaban las aguas al hervir sus hojas.

Como toda Iberoamérica, Brasil tampoco escapa al estigma de la corrupción, una especie de maldición consustancial al continente desde que se consumaran sus procesos de independencia, que en los próximos años van a conmemorar su bicentenario. La raíz de ello está en el caciquismo, instalado en los diferentes territorios que se fueron independizando, y que en el caso de Brasil dieron origen a estados autónomos que incluían ejércitos particulares para defender a los grandes terratenientes. Aunque Brasil se erige en monarquía constitucional independiente en 1822, la economía se basa primordialmente en el trabajo de los esclavos. La última gran disposición del



Izquierda: Playa de Ipanema, al fondo el Pan de Azúcar. Derecha: Maracanã, uno de los mayores estadios de fútbol del mundo construido en 1950. Río de Janeiro.



Brasil es una gran potencia en cuanto a biodiversidad al albergar la mayor selva del planeta, la Amazonia, un patrimonio del que se deriva, en gran parte, la salud de todos los habitantes de la Tierra

Imperio de Brasil será precisamente la abolición de la esclavitud en 1888, antes de la instauración de la República de Brasil, asentada igualmente en las oligarquías rurales. El régimen se prolongará hasta 1930, primera gran revolución iniciada por Getúlio Vargas, que gobernará el país primero en tanto que presidente, luego como dictador y de nuevo como presidente democrático tras aprobar una nueva Constitución en 1946.

La siniestra sombra de la dictadura se estableció entre el golpe militar de 1964 y 1985, fecha esta última en que Tancredo Neves batiría en las elecciones al candidato de los militares, si bien nunca llegó a gobernar porque murió antes de su toma de posesión, asumiendo el poder su vicepresidente, José Sarney. Fue éste quien sentaría las pri-

meras bases para que el turismo se convirtiera en una actividad estratégica del gobierno federal brasileño, bajo las premisas de promover la preservación del patrimonio natural y cultural del país, además de convertirlo en una fuente adicional de renta y creación de empleo y, por supuesto, de divulgación de su imagen. Circunscrito inicialmente a la ciudad de Río de Janeiro y sus playas espectaculares, el turismo se va extendiendo poco a poco a otros destinos no menos apetecibles: desde Salvador de Bahía, que fuera la primera capital nacional del país, a Brasilia, diseñada por el arquitecto Oscar Niemeyer y convertida desde 1960 oficialmente en el nuevo centro político-administrativo del inmenso Brasil.

La capital económico-financiera sigue siendo no obstante São Paulo, una urbe inmensa en medio del estado del mismo nombre, poblado por 23 millones de personas, un verdadero mosaico a escala del país, donde casi el 50 por ciento son negros y mulatos, seguidos de los blancos de origen y raíces portuguesas, españolas, italianas, alemanas, ucranianas y rusas, y de otras etnias como la japonesa y la coreana. Pese al meteórico crecimiento de su urbanismo, a menudo caótico, São Paulo es el mayor centro cultural de Sudamérica, donde se registra una actividad de esta naturaleza cada dos minutos. También es la ciudad en la que más se aprecia la división tan abismal que existe entre la riqueza y la pobreza. A tan sólo diez metros de edificios de



Izquierda: Ópera House, en Manaus, capital de la Amazonia. Derecha: Conjunto de samba durante los típicos carnavales de Río de Janeiro.





São Paulo continúa siendo la capital económico-financiera del país. Una urbe inmensa, poblada por 23 millones de personas, en la que puede apreciarse la diferencia abismal que existe entre la riqueza y la pobreza de los distintos colectivos ciudadanos.

50 y 60 metros de altura, ocupados por oficinas, hoteles y apartamentos de lujo, están las favelas —miniciudades suburbanas— que dibujan en el panorama urbanístico un espectacular contraste que hiela el corazón. Contraste que sólo se explica al conocer los índices tan elevados de pobreza (el 75 por ciento de la población total) que todavía subsisten en Brasil, a pesar de los intentos de Lula de crear una clase media. La inseguridad ciudadana —los propios brasileños aconsejan a los turistas que paseen por las calles de São Paulo o Río de Janeiro que no lleven ni un reloj de plástico a la vista, porque «la vida no vale nada»— es otra de las consecuencias de este asombroso nivel de pobreza. A pesar de ello, los brasileños son gente de una generosidad y simpatía extraordinarias y saben transmitir como nadie el calor humano.

Famosa por sus playas de Copacabana e Ipanema, por su estatua (38 metros de altura) del Cristo Redentor sobre el cerro Corcovado, un Cristo que bendice a Río de Janeiro y por extensión a todo Brasil; por sus carnavales; Maracaná, uno de los mayores estadios de fútbol del mundo; la montaña conocida como Pan de Azúcar, Río de Janeiro es la segunda metrópoli más poblada de Brasil (6,5 millones de habitantes) y continúa siendo la ciudad más visitada y atractiva para los turistas. Sus magníficos edificios bordeando extensas playas y la belleza natural que posee Río resultan un espectáculo para todos los sentidos.

Otro de los grandes atractivos del país son las cataratas de

Iguazú, en el estado de Paraná, formadas por 275 saltos de hasta 80 metros de altura, alimentados por el caudal del río Iguazú. Como mejor se disfruta es bordeándolas a pie por los senderos que las rodean o, para los más valientes, aventurándose en lanchas para acabar empapado bajo las cascadas de sus majestuosas aguas a tan sólo 30 metros de distancia.

Después de Estados Unidos, Brasil es el mayor crisol de razas y culturas, unificadas no obstante, bajo el denominador común de lo *brasileiro*, cuyas dos expresiones más notables son, sin duda, el fútbol y la samba. El primero aglutina el orgullo nacional al ser el único país que ha ganado cinco veces el campeonato del mundo, y cuya cantera de jugadores milita en equipos de los cinco continentes. La samba es el espectáculo de sus carnavales y se ha convertido en un fenómeno de masas disfrutado no sólo por los millones de turistas que, en número creciente, acuden cada año, sino también por millones de espectadores a través de las cadenas internacionales de televisión. A propósito de ésta, cabe señalar también que O Globo (el grupo multimedia más importante del país) dispone de una gigantesca factoría para la producción de telenovelas, un género que, junto a mexicanos y venezolanos, ha tenido que ser aceptado por la industria audiovisual norteamericana, que siempre lo despreció como una especie de pariente menor de sus *soap operas*. ■



## FUNDACIÓN MAPFRE en Brasil

FUNDACIÓN MAPFRE promueve, a través de sus Institutos, distintas actividades en Brasil en colaboración con empresas e instituciones del país.

El Instituto de Acción Social trabaja actualmente en un proyecto de mejora nutricional para niños de entre 0 y 6 años de edad, cuyo objetivo es garantizar el correcto almacenaje, preparación y distribución de alimentos dentro de los estándares sanitarios, estableciendo condiciones para la adecuada nutrición de los niños. Por otro lado, se ha elaborado un plan de ayuda humanitaria para contribuir a la reconstrucción de zonas dañadas por las lluvias que asolaron el estado de Santa Catalina en noviembre de 2008.

El Instituto de Ciencias del Seguro también ha llevado a cabo una intensa actividad en Brasil en los últimos años. Desde 2004 cerca de 30 alumnos brasileños han cursado distintos programas de formación, y se han concedido cuatro ayudas a la investigación en Seguros y Gerencia de Riesgos. En 2007 se publicaron en los Cuadernos de la Fundación dos estudios sobre «Evolução de resultados técnicos e financeiros no mercado segurador Iberoamericano» y «Responsabilidad social empresarial en el mercado de seguros brasileño», y se celebró un seminario bugaMAP (*Business Game*) sobre Dirección y Toma de Decisiones en Entidades Aseguradoras, organizado en colaboración con la Dirección General de Seguros.

El Instituto de Cultura ha concedido la II Ayuda García Viñolas, dotada con 30.000 euros, a la «Propuesta para la documentación fotográfica y restauración de dibujos obra de Lasar Segall», del museo Lasar Segall de São Paulo. El proyecto plantea la restauración, documentación y catalogación de la colección de dibujos que posee el museo, compuesta por cerca de 3.000 obras del artista.

En otoño se presentará en el Museo de São Paulo Assis de Chateaubriand la exposición de fotografía de Walker Evans que pudo verse en la sala de exposiciones de Azca (Madrid) durante el pasado mes de enero.

EL Instituto de Prevención, Salud y Medio Ambiente ha presentado en São Paulo la campaña «Con Mayor Cuidado», durante la celebración de la Primera Semana Nacional de Prevención



ARANTXA NEYRA

Durante el curso escolar se desarrolla el «Programa de Educación Ambiental» para alumnos y profesores del primer ciclo de enseñanza.

de Caídas, que tiene como objetivo fomentar la prevención de accidentes domésticos entre las personas mayores.

Durante el presente curso escolar se está llevando a cabo el «Programa de Educación Ambiental» en las escuelas, con el fin de formar en valores y actitudes de protección del medio ambiente, tanto a profesores como a los alumnos de primer ciclo. Además, el III Encuentro Técnico sobre energías renovables se celebrará en Brasil el 25 de agosto, y los días 18, 19 y 20 de noviembre se celebrará el VII Encuentro Euroamericano de Medio Ambiente organizado por FUNDACIÓN MAPFRE, Fundación Conama y la Secretaría de Paraná (Brasil), para fomentar el intercambio entre profesionales iberoamericanos y españoles sobre cooperación en la protección y el desarrollo sostenible del medio ambiente.

El Instituto de Seguridad Vial desarrolla en Brasil actividades relacionadas con la educación vial infantil a través de los programas «Educación Vial es Vital» y «Na Pista Certa». A través del primero se distribuye material didáctico para estimular a los alumnos y profesores a crear propuestas de mejora del tráfico en su ciudad; la segunda iniciativa es una réplica de la Caravana de Educación Vial que recorre las ciudades españolas.

También se realizan campañas monográficas para fomentar la utilización del casco por los motoristas, y campañas de concienciación general en torno a la seguridad vial, tales como acciones para prevenir los atropellos de peatones y ciclistas.

# Artistas con mucho talento

FUNDACIÓN MAPFRE ha puesto en marcha una nueva línea de actuación orientada a la organización de actividades relacionadas con el ocio de personas con discapacidad, faceta olvidada en la mayoría de los programas de integración existentes, dirigidos a este colectivo. Con la reciente creación de una Academia de Talentos y una Escuela de Magia, niños y jóvenes con discapacidad psíquica de toda España mejorarán su calidad de vida y aprenderán a integrarse en la sociedad.

Los niños como María Sánchez, alumna de primaria en el madrileño Colegio María Corredentora, no están enfermos. Son personas con síndrome de Down, la principal causa de discapacidad intelectual y la alteración genética humana más común con la que nace 1 de cada 700 niños en el mundo. No hay demasiados argumentos que expliquen su origen, aunque cada vez existe más información y orientación a las familias, todavía hoy son muchos los que desconocen el rumbo que debe tomar la educación de estas personas, que en función del ambiente en que se encuentren, se desarrollarán de una manera u otra.

Los expertos en la materia lo tienen claro. Intentar conseguir que ellos sean los auténticos protagonistas de su desarrollo y progreso; valorar su conducta y esfuerzo; tratarles con paciencia, respeto, afecto y alegría; evitar el trato de favor frente a otros niños; ayudarles a comprender sus propios sentimientos y a encauzar adecuadamente su afán de protagonismo y percepción negativa de sí mismos y de los demás, deberían formar parte del decálogo de buenas prácticas hacia estas personas. En definitiva, hay que darles las mismas oportunidades que al resto de la sociedad para que elijan y participen en la toma de decisiones de los temas que les afectan.

Precisamente éste es el objetivo que persigue uno de los proyectos que acaba de poner en marcha el Instituto de Acción Social de FUNDACIÓN MAPFRE. La Academia de Talentos es una iniciativa dirigida a madrileños con





Arriba (de izquierda a derecha) Abel, Laura, José, Antonio y Gema, alumnos de la Academia de Talentos, se preparan para su clase de baile de la mano de María Galán, profesora de Educación Física. En estas clases no hay lugar para el aburrimiento, todo son sonrisas y mucha marcha.







Charo Tris, profesora de canto de la Academia de Talentos, pone todo el entusiasmo cuando se trata de dar clase a sus alumnos quienes, pese a su discapacidad intelectual, se comportan como auténticos artistas. En la ocasión ensayan canciones que estrenarán ante sus familiares, amigos y otros alumnos de la Academia.

edades comprendidas entre los 6 y los 45 años, con buenas aptitudes artísticas, gran entusiasmo y dedicación, y un sueño: ser artistas profesionales cueste lo que cueste, a pesar de su discapacidad intelectual. Para que ellos puedan conseguir su meta, FUNDACIÓN MAPFRE, en colaboración con la Asociación Miradas Compartidas, ha puesto en marcha esta iniciativa que a lo largo de 2009 tiene como objetivo formar a más de 200 personas con discapacidad intelectual en actividades socio-culturales —música, teatro y danza, entre otras disciplinas artísticas— para que puedan desarrollarse en éstas áreas, integrarse en la sociedad, y en definitiva, mejorar su calidad de vida. Y esto es exactamente lo que están consiguiendo muchos de estos alumnos gracias a este proyecto, que está permitiéndoles mejorar su desarrollo personal a un ritmo increíble, haciendo que estas clases se conviertan en uno de los mejores momentos de la semana. Así es al menos para María Sánchez y para Natalia Abascal, otra alumna de la academia que con 32 años, ya ha tenido la ocasión de copiar los pasos de su hermana, la conocida actriz Silvia Abascal. A Natalia, también con síndrome de Down, le apasiona actuar —ya lo hizo hace cuatro años en la película «Vida y Color»—, y bailar, y esto es lo que hará en Madrid el próximo 6 de octubre cuando tenga la ocasión de participar, junto a otros 25 compañeros, en el musical de «Fiebre de Sábado Noche» para el que ha sido seleccionada.

**Más aptitudes que limitaciones.** En esta academia no hay lugar para el aburrimiento, sino todo lo contrario. «Para muchos, subraya María Galán, profesora de baile en la Aca-

demia de Talentos, esta iniciativa representa una válvula de escape en toda regla, un momento muy especial para relacionarse con otros compañeros a los que les encanta aprender cosas nuevas, y que refuerza su autoestima y su capacidad de superación y esfuerzo». Cabe destacar, señala Galán, que «de esta experiencia salimos todos beneficiados: profesores y alumnos, porque aunque no cabe duda que para ellos supone una excelente oportunidad para sentirse especiales y para desarrollar sus habilidades artísticas, ocultas en muchos casos, es también una experiencia muy gratificante para los profesores». Los alumnos les agradecen sin parar estas clases, no fallan nunca, se esfuerzan al máximo por hacerlo bien y por ser reconocidos. Entre las opiniones de los profesores existe un denominador común: reciben más de lo que dan. «Estoy convencida —añade Galán— de que ninguno de mis compañeros hubiera imaginado nunca tanta generosidad y tantas sonrisas por parte de estas personas».

Y esta es la realidad. Los alumnos de la academia se divierten muchísimo en unas clases que duran aproximadamente una hora y que se realizan en varias salas que Miradas Compartidas tiene alquiladas en Madrid. Las clases comienzan con estiramientos, yoga y pilates; continúan con ejercicios de coordinación, aprendizaje de coreografías, canciones y escenas teatrales; y finalizan con ejercicios de relajación. «Es casi una terapia para ellos, añade Felipe Olavarría, máximo responsable de la Asociación Miradas Compartidas, entidad sin ánimo de lucro que lleva desde 2008 trabajando con personas con discapacidad para integrarlas en la sociedad a través del arte, y con la





que FUNDACIÓN MAPFRE ha puesto en marcha esta Academia de Talentos. Olavarría cree que se trata de una experiencia única, que ha conseguido arrancar gracias al esfuerzo de los alumnos, los verdaderos protagonistas, y sus familias, «muchas de ellas temerosas a la hora de dar independencia a sus hijos y que prefieren no sufrir la frustración que pueden llegar a padecer si no son seleccionados para participar en la Academia». Éste es uno de los aspectos que los preparadores de la Academia han tenido muy presente desde el principio. Estefanía Núñez, Trabajadora Social de la Fundación Aprocor, considera que aunque este proyecto pretende descubrir el talento de estas personas, no todos lo tienen a la hora de formar parte de la academia. «Por este motivo es clave explicarles por qué no han sido clasificados, y que con dedicación, pueden conseguirlo el año que viene. Intentamos evitar el trato de favor al que están acostumbrados porque en lugar de ayudarles, les perjudica», señala Núñez.

**Artistas muy especiales.** La Academia de Talentos, que tiene previsto extenderse a otros puntos de España durante los próximos años, realiza una selección de los mejores alumnos a través de un *casting*, en el que cerca de 10 profesores de la Asociación Miradas Compartidas, entre ellos dramaturgos, directores de teatro, guionistas, coreógrafos, sopranos, actores y escritores, comprueban las actitudes y aptitudes de los interesados. A partir de ahí, les preparan artísticamente y completan esta formación a través de una puesta en escena que les permite participar en

Con la Academia de Talentos casi 200 madrileños con buenas aptitudes artísticas se convertirán en cantantes, actores y bailarines, a pesar de su discapacidad intelectual

obras de teatro, musicales y conocidos programas de televisión, así como encontrar trabajo.

Los alumnos, que compaginan esta formación con su jornada escolar o laboral —muchos de ellos trabajan en talleres ocupacionales y de proyección laboral de la Comunidad de Madrid, siempre de manera remunerada— aprenden a mejorar su capacidad de comunicación y a identificar sus propias emociones; se preocupan por su cuidado y apariencia personal; mejoran su salud a través de la incorporación de nuevos hábitos de higiene, alimentación y ejercicio físico; participan en la elección y desarrollo de su futuro, personal y profesional; aprenden a seguir unas normas establecidas; y a buscar el apoyo necesario para realizar sus metas y resolver los problemas que surgen en el día a día. En definitiva, se trata de que estas personas aprendan a aceptarse, a desarrollar habilidades sociales que les permitan ser autónomos, y consigan una calidad de vida mejor que la que tenían antes de participar en esta iniciativa.

La mayoría de los profesores de la Academia de Talentos están convencidos del gran progreso que están experimentando muchos de sus alumnos. «No sólo están más felices





Juanky y Jorge Blass, magos de la Fundación Abracadabra, sorprenden a los alumnos del colegio madrileño María Corredentora, sede de la primera Escuela de Magia para niños Down.



## Cerca de 2.000 niños y jóvenes con discapacidad psíquica aprenderán a ser magos gracias a esta escuela de magia, pionera en España

sino que también están aprendiendo a aceptarse a sí mismos, y a saber de lo que son capaces con esfuerzo. Algunos tienen mucho talento y hay que proporcionarles una buena base artística para que el día de mañana tengan las herramientas necesarias para defenderse si quieren dedicarse a esto», subraya Charo Tris, profesora de canto.

Uno de los objetivos de la Academia de Talentos es que toda la formación que reciben se materialice en distintas representaciones. Hace escasamente dos meses, cerca de ocho alumnos pertenecientes al madrileño centro Carmen Pardo Valcarce, fueron invitados a participar en Fama, ¡A bailar!, un conocido programa musical de televisión, donde jóvenes bailarines compiten por ser los mejores de toda España. Un total de ocho alumnos de la Academia fueron muy aplaudidos y consiguieron record de audiencia, algo parecido a lo que también experimentaron el pasado mes de abril en la Cubierta de Leganés, cuando actuaron frente a 9.000 personas en plena final de este programa. Dos buenos ejemplos que demuestran que el talento está presente más que nunca en muchas



personas con discapacidad, dispuestas a darlo todo cuando salen al escenario.

**Talleres para gente mágica.** «Si hacer magia es ya de por sí una experiencia maravillosa, aun lo es más cuando tu público lo forman niños y jóvenes entre 6 y 14 años con discapacidad psíquica». Así de claro y orgulloso se muestra Juan José García, Presidente de la Fundación Abracadabra, organización dedicada a llevar actuaciones de magia e ilusionismo fundamentalmente a niños hospitalizados, discapacitados físicos y psíquicos, y a personas mayores. Esta entidad y el Instituto de Acción Social de FUNDACIÓN MAPFRE, acaban de firmar un acuerdo para poner en marcha la primera Escuela de Magia para niños con síndrome de Down en España.

El proyecto, que acaba de empezar, está teniendo un éxito fuera de lo normal. Y a los hechos nos remitimos. Un gran número de alumnos del Colegio María Corredentora, el primer colegio en el que ha arrancado el proyecto, es feliz cada vez que ve entrar por la puerta a los más de diez magos solidarios de esta fundación. «Parece mentira que una clase donde se aprenden trucos de magia resulte tan motivadora e ilusionante para estos chicos», resalta Jorge Blass, conocido mago y miembro activo de esta fundación. «Esta experiencia merece la pena cuando ves sus caras. El resultado no tiene precio», añade.

Y eso es precisamente en lo que consiste «Magia muy especial. Talleres para gente mágica»: en aprender magia para ilusionarse, soñar, reírse, desarrollar habilidades de expresión corporal e incrementar la satisfacción y la autoestima personal. Éste es el objetivo principal que tiene esta escuela dirigida a niños con síndrome de Down.

El proyecto llevará entre 2009 y 2010 el aprendizaje de la magia a cerca de 2.000 niños y jóvenes, así como a sus familiares. Un total de 12 magos con experiencia docente, pedagógica y solidaria, pertenecientes a esta fundación, enseñarán magia a estas personas a través de talleres creados especialmente para ellos con el fin de desarrollar sus capacidades, enseñarles a asumir retos, e incrementar su autoestima, ilusión y disfrute. La magia se convierte así en una herramienta terapéutica extraordinariamente útil para el desarrollo personal de este colectivo.

Para la realización de estos talleres, compuestos por veinte alumnos y de aproximadamente dos horas de duración,

se enviará a los centros un *kit* mágico con el material necesario para realizar los juegos, y un DVD donde se desarrollan y explican los trucos que se aprenderán en el taller. Cabe destacar que conocidos magos como el citado Jorge Blass, Juanky y Miguel Ángel Gea, entre otros, impartirán algunos de los talleres, que finalizarán con una gala mágica donde los niños se convertirán en auténticos magos.

También se pondrá en marcha una experiencia piloto en Madrid para crear el primer grupo de magos solidarios con discapacidad, que dirigidos por un tutor mágico, podrán actuar para su asociación o fundación, así como desarrollar sus capacidades escénicas y de interacción, conseguir un reto solidario y divertido, y generar, como consecuencia de todo ello, gran satisfacción y orgullo para sus familias y cuidadores.

Fernando Garrido, Director General del Instituto de Acción Social de FUNDACIÓN MAPFRE, se muestra orgulloso de estas iniciativas. Considera que «son proyectos que se fijan más en las habilidades y aptitudes de estas personas que en sus limitaciones, y que jamás podrían desarrollar si no fuera por este tipo de acciones». ■

## Equitación y dibujo, más ocio para integrar

FUNDACIÓN MAPFRE también ha puesto en marcha recientemente dos acciones, que forman parte de una nueva línea de actuación orientada a la organización de actividades relacionadas con el ocio de personas con discapacidad, faceta olvidada en la mayoría de los programas de integración existentes para este colectivo. La primera tiene como objetivo la integración de personas con discapacidad mediante la práctica de la equitación y se desarrolla en colaboración con la Fundación Caballo Amigo; y la segunda es la convocatoria del II Concurso Nacional de Dibujo Infantil para Niños con Discapacidad, cuyos trabajos serán seleccionados por un jurado de profesionales del arte y la cultura y representantes de FUNDACIÓN MAPFRE, que premiará los mejores dibujos con un fantástico viaje a Disneyland Resort París.





# ¿Miedo? Ambiente

Nuestra salud paga las agresiones al equilibrio natural





El entorno en el que se desenvuelve la vida contemporánea, ya sea en una ciudad o en plena naturaleza, encierra –por causas directamente achacables a los humanos– serios peligros para la salud de las personas. A través del aire, del agua, por simple contacto o por la ingesta de alimentos, eso que hemos convenido en llamar Medio Ambiente, puede resultarnos muy nocivo e incluso letal. La contaminación por residuos industriales, la sobre explotación del territorio y particularmente la emisión de gases a la atmósfera, son la causa. Su remedio es un reto para la humanidad.

El escritor Miguel Delibes (1920) y su hijo Miguel Delibes de Castro (1947), biólogo y experto en temas medioambientales, firmaron conjuntamente en 2006 el ensayo *La Tierra herida* (Destino, colección Imago Mundi), título acompañado por una inquietante pregunta: «¿Qué mundo heredarán nuestros hijos?». Para hacer boca de sus páginas, en las que desgranar los frutos de una larga y comprometida conversación mantenida entre ambos sobre los peligros que amenazan la salud de nuestro planeta, escogieron unos versos de la *Oda al aire* del poeta chileno, Nobel de Literatura, Pablo Neruda (1904-1973). *No, aire,/no te vendas,/que no te canalicen,/que no te entuben,/que no te encajen/ni te compriman,/que no te hagan tabletas, que no te metan en una botella,/¡Cuidado!*. Estrofas premonitorias escritas en un tiempo en el que los términos Medio y Ambiente poco o nada tenían que ver con lo que hoy, unidos los dos en una extraña y redundante aventura ecológica, significan. Hablar de Medio Ambiente es ahora más que nunca hablar de salud. Pero por contraposición también es hacerlo de enfermedad. Es bien cierto que la experiencia histórica nos dice que la especie humana tiende a comportarse más como un tumor de su propio medio que como un elemento sano del mismo. Somos una de las pocas especies animales capaces de modificar el entorno en el que vivimos hasta el punto de llegar a destruirlo. De alguna manera, no del todo conocida, la Naturaleza está devolviéndonos el «favor» repartiendo buenas dosis de nuestra propia medicina. Lo hace, además, en muchos casos, produciendo efectos impensables en lugares impensados. Una caprichosa ley no escrita de causa-efecto; esa reacción que conlleva toda acción.

Factores ambientales producidos o no por la intervención humana como la disminución del grosor de la capa de

ozono, el efecto invernadero por emisión de contaminantes en dosis masivas a la atmósfera, el cambio climático, la desertización, la mala calidad de las aguas, el deshielo de los casquetes polares o las variaciones en la temporalidad de flujos marinos como la Corriente del Niño –entre otras muchas cosas– están provocando que hagan su aparición, y no precisamente estelar, enfermedades desconocidas en latitudes templadas como el dengue, la malaria o el paludismo; que en las frías se den inusuales casos de encefalopatías transmitidas por garrapatas; que aumenten considerablemente casos de males como el cólera transmitidos, entre otras cosas, por las condiciones insalubres del agua; que personas que antes no padecían alergias, asma, o afecciones cutáneas ahora las tengan y que las que ya las tenían manifiesten sus síntomas antes y por más tiempo debido a la proliferación de pólenes y otros alérgenos en fechas del calendario impropias. El tiempo no está loco, como solemos afirmar sentenciosamente, pero sus variaciones confunden a todo bicho viviente.

**Datos.** Según la Organización Mundial de la Salud (OMS) una cuarta parte de las enfermedades que afectan al ser humano se deben a la exposición a sustancias contaminantes en el medio ambiente. Un cálculo estimativo de las diferentes agencias internacionales de protección ambiental indica que hay más de 100.000 de estas sustancias repartidas entre el aire, el agua y el suelo de la Tierra. A lo que hay que sumar otro tipo de contaminaciones no químicas, como las originadas por la emisión desmesurada de ondas electromagnéticas o acústicas. Esta última, además de ocasionar trastornos auditivos severos, puede llegar también a producir patologías de alteración neurológica y afectar, por lo tanto, a la salud mental del individuo. También datos de la OMS confirman que las llamadas enfermedades medioambientales arrastran el 24 por ciento de la carga de morbilidad mundial y ocasionan el 23 por ciento de las muertes en el mundo. A pesar de estas cifras no es fácil establecer los parámetros que determinan qué elemento y en qué medida produce qué enfermedad. Según Fernando Carreras, Subdirector del Departamento de Sa-

## Aire para la infancia

**Sin duda** la salud del aire y del agua y cómo afecta la contaminación atmosférica a niños y jóvenes son algunos de los aspectos que más vienen preocupando a las autoridades sanitarias del planeta. En 2006 la Organización Mundial de la Salud (OMS) presentó el informe Prevenir las enfermedades en ambientes sanos. En este detallado estudio se estimaba que 85 de las 102 patologías más comunes en La Tierra tenían relación, directa o indirecta, con el estado del medio ambiente. Las enfermedades del aparato respiratorio suponían el 41 por ciento de los casos, sólo por detrás de diarreas y malaria.

El informe también aportaba un dato preocupante: una de cada tres enfermedades sufridas por niños menores de cinco años se debía a la aparición masiva de sustancias tóxicas en el entorno. Hay que tener en cuenta que según un estudio de la Unión Europea el 40 por ciento de las patologías producidas por causas medioambientales recae sobre la población infantil, a pesar de que ésta supone únicamente el 10 por ciento del total poblacional.

En este sentido la contaminación del aire se presenta en socie-

dad como uno de los problemas más comunes y con mayor incidencia en la salud infantil de los países industrializados. Pero más aún en el de las naciones en vías de desarrollo, ya que los costes de la sostenibilidad de la industrialización no siempre son asumibles por los estados implicados. La exposición de los niños a la polución química puede tener efectos de por vida en su sistema respiratorio. El crecimiento y buen funcionamiento de los pulmones, un órgano de desarrollo lento, puede verse alterado notablemente desde la niñez por la incidencia a los productos químicos nocivos lanzados a la atmósfera por la combustión de los vehículos, el humo de fábricas y calefacciones o el tabaquismo pasivo.

Y es que un niño respira más cantidad de aire contaminado por kilo de peso que un adulto. A lo que hay que añadir que los pequeños todavía no disponen de mecanismos de defensa plenamente desarrollados que ayuden a neutralizar o eliminar del organismo esas toxinas, por lo que son más vulnerables. Precisamente el tamaño, en este caso, sí que importa, ya que los niños, por estar su sistema respiratorio más cerca del suelo



En Europa funcionan numerosas Unidades de Salud Medioambiental Pediátricas que tratan las patologías en los niños, crean historias clínicas medioambientales y recomiendan acciones preventivas, especialmente para el ámbito urbano

nidad Ambiental y Salud Laboral del Ministerio de Sanidad y Política Social, «en la parte ambiental es difícil encontrar los efectos de causalidad, ya que no hay una equivalencia directa, como puede suceder con un agente infeccioso. En muchos casos es el cúmulo de agentes lo que da lugar a las patologías». Según Carreras el reto está en buscar y encontrar las causalidades. «Sabemos que determinados productos producen cáncer, pero hay que establecer en qué niveles pueden ser cancerígenos y qué población es la más expuesta para tomar las medidas de precaución pertinentes. Con otros factores ocurre lo mismo, como en el caso del ruido. Un impacto sonoro produce un efecto físico determinado como la rotura del tímpano y la consecuente incapacidad auditiva. Sin embargo la exposición permanente a determinado tipo de ruido emitido a una determinada frecuencia puede llegar a producir trastornos de la conducta».

**Avisos.** Si bien el problema no es nuevo, puesto que todas las especies, ya sean animales, vegetales u hongos, dependen de su entorno y cualquier variación en el mismo pue-



debido a su estatura, están expuestos a las sustancias más volátiles y pesadas, que tienden a bajar:

A menudo se presentan casos agudos que pueden llegar a desembocar en males crónicos en la madurez, como el asma o la bronquitis. Además la combinación estacional de alérgenos y contaminantes puede resultar explosiva. Cada vez son más los niños con síntomas graves de alergias en las grandes ciudades.

En Europa ya funcionan numerosas Unidades de Salud Medioambiental Pediátricas en las que los facultativos tratan los casos, analizan los problemas, crean historias clínicas medioambientales y recomiendan acciones preventivas, especialmente en el ámbito urbano.

La OMS viene considerando la salud medioambiental pediátrica como uno de los retos sanitarios más importantes del Siglo XXI. No es de extrañar, puesto que cada año mueren en todo el mundo nada menos que cinco millones de niños entre 0 y 14 años por enfermedades relacionadas con el entorno en el que viven, juegan o estudian.



Según la Organización Mundial de la Salud (OMS) la cuarta parte de las enfermedades que afectan a los humanos se deben a la exposición a sustancias contaminantes en el Medio Ambiente



de llegar a modificar sustancialmente la propia existencia de los seres vivos, sí que hay que tener en cuenta que el aumento de estas «anomalías» ambientales repercute cada vez con mayor intensidad en nuestra salud.

El problemático y febril -que decía el tango- siglo XX fue ya desde sus inicios un laboratorio temporal que tras recoger el guante de la industrial centuria anterior amplió hasta límites antes insospechados la emisión de contaminantes a la atmósfera que luego fueron asentándose, posándose y penetrando como una plaga silenciosa por el aire, la superficie y el interior del planeta. Las dos guerras mundiales contribuyeron notablemente al envenenamiento ambiental, pero también el periodo de entreguerras y el de posguerra hicieron del entorno un perfecto basurero transparente al que arrojar montañas de sustancias nocivas sin que muchos se preocuparan del impacto que ello podría tener en la salud de la biodiversidad planetaria. Nosotros incluidos en ella, claro, contaminadores y al tiempo contaminados. Paradojas humanas, paradojas, en muchos casos, letales.

A pesar de que los científicos Svante Arrhenius y Thomas Chamberlin, sueco y estadounidense respectivamente, anunciaron en 1897 que si la concentración de dióxido de carbono en la atmósfera se duplicaba, la temperatura global de La Tierra aumentaría entre cuatro y seis grados, no fue hasta casi un siglo después cuando por primera vez investigadores de todo el mundo se reunieron en Suecia, en 1971, para discutir sobre el cambio climático. Ocho años después, en Ginebra (Suiza) se puso en marcha el Programa Mundial del Clima ante la constatación de que los niveles de CO<sub>2</sub> habían aumentado a valores alarmantes.

**Catálogo de males.** Pero, con todo, el cambio climático no es el único elemento responsable, ni mucho menos, de los efectos que sobre la salud ejercen determinadas exposiciones. Los óxidos de azufre procedentes de la combustión del carbón, de las industrias petroquímicas, fundiciones o refinerías de petróleo son causantes en muchos casos de bronquitis crónica, broncoconstricción o de la enfermedad pulmonar obstructiva crónica; el monóxido de carbono es causante de asfixia y de daños en el corazón; el óxido de nitrógeno puede causar edema pulmonar y deterioro de las defensas de las vías respiratorias, dejándolas expuestas a elementos patógenos, un daño parecido al que produce el ozono; el humo de los cigarrillos, que contiene entre otras cosas hidrocarburos policíclicos o arsénico es determinante en la aparición de muchos casos de



cáncer de pulmón... La lista de enfermedades es inacabable: mesotelioma, asbestosis, asma, rinitis...

A las sustancias acumuladas en el «aire libre» hay que unir las del «aire cautivo». Sabemos que los denominados «edificios patógenos» albergan polen y polvo, productos químicos orgánicos, formaldehídos, bacterias y virus, fibras, ozono, óxidos del nitrógeno, monóxido de carbono o mohos y hongos. La exposición a estos agentes puede causar tos, sinusitis, fatiga, jaqueca, catarro, irritación de ojos o sequedad de garganta.

**Polizones lejanos.** Dos factores influyen en el hecho de que cada vez con más frecuencia enfermedades limitadas a geografías planetarias concretas irruman en otras hasta hace relativamente poco tiempo impensadas: Por una parte el cada vez mayor flujo migratorio de personas, bienes y animales de un lugar a otro del mundo con el correspondiente cargamento de indeseables «polizones» (insectos portadores, virus...) a bordo; por otra, el aumento global de la temperatura del planeta debido al cambio climático que favorece las condiciones para que esos «polizones» se asienten con éxito, se multipliquen y actúen conforme a su naturaleza. Una de esas enfermedades es el dengue, transmitido por el mosquito *Aedes Aegypti*, y que cada año se cobra la cifra de cincuenta millones de infecciones. Otra es la fiebre amarilla, originaria de África y también transmitida por la picadura de un mosquito que se trasladó a América con la llegada de esclavos, para dar luego su salto tanto a Asia como a Europa. Cerca de 30.000 personas mueren al año por esta causa. Tal vez estas dos enfer-

A las sustancias químicas disueltas en el aire hay que añadir la contaminación acústica y electromagnética que, a determinados niveles, pueden producir patologías neurológicas

medades sean las más susceptibles de aparecer en lugares que hasta ahora les eran ajenos, pero hay más, y muchas de ellas tienen como protagonistas a especímenes de la familia de los flavivirus. Es el caso del llamado Virus del oeste del Nilo, un mal con síntomas parecidos a los de la gripe, en el que un mosquito está también implicado. Se han llegado a detectar casos en Norteamérica, Oceanía y Europa, a pesar de su procedencia africana. También está el mal de Louping, una variante activa en Gran Bretaña de la encefalitis transmitida por garrapatas y que, con mutaciones, ha sido también detectado en España, Grecia o Turquía. La Fiebre hemorrágica de Omsk, el Virus Powassan (de origen ruso pero con casos descritos en América), la Encefalitis de Saint Louis o la japonesa son sólo algunas de estas patologías viajeras. Condiciones ambientales favorables (hoy) para su desarrollo indican que muchas de ellas han venido para quedarse. ■

## Impacto del daño ambiental en la salud de la población

**Los días** 13 y 14 de julio se celebró en El Escorial (Madrid) el curso «Impacto del daño ambiental en la salud de la población», organizado por FUNDACIÓN MAPFRE en colaboración con la Fundación Gaspar Casal. El encuentro, que forma parte de los Cursos de Verano 2009 de la Universidad Complutense, analizó el efecto que el deterioro del medio ambiente provoca en la salud, desde diversos puntos de vista, y presentó datos que lo evidenciaron.

Además, en el curso se aportaron ideas acerca de cómo con-

cienciar a la población de la importancia de ser respetuoso con el medio ambiente y se debatieron las diferentes acciones que se pueden poner en marcha para la mejora de la salud de la población, desde el punto de vista ambiental.

El curso fue inaugurado por Carlos Álvarez, Presidente del Instituto de Prevención, Salud y Medio Ambiente de FUNDACIÓN MAPFRE, y Fernando Carreras, Subdirector General de Sanidad Ambiental y Salud Laboral del Ministerio de Sanidad y Política Social.

En un entorno complejo como el actual es importante conocer el papel de la investigación y el conocimiento en la estabilidad del sistema social y en el desarrollo económico. La investigación y, como consecuencia, la innovación, son hoy para muchas empresas la forma de desarrollar proyectos más efectivos capaces de contribuir a su crecimiento y de competir en el mercado.

Al hablar de la investigación en España surgen algunos interrogantes recurrentes sobre cuál es su situación actual y hacia dónde va la investigación en nuestro país: ¿existe suficiente inversión? ¿Hay suficientes instituciones o entidades privadas que apoyen la investigación? ¿Podemos alcanzar el nivel europeo? Es habitual escuchar las dificultades que encuentran algunos investigadores españoles, ya que muchos no pueden desarrollar su carrera y deciden emigrar a países más comprometidos con la investigación. Es la denominada fuga de cerebros, pero ¿podemos frenarla? ¿Se están poniendo los mecanismos adecuados para ello?

# La investigación

## Su peso e importancia en el

La investigación en España ha experimentado distintas fases a lo largo del tiempo. Tras haber vivido una gran etapa científica en los últimos años del siglo XIX y en los inicios del XX con la Junta para Ampliación de Estudios e Investigaciones Científicas, mediados los años 30 del siglo pasado la ciencia experimentó una ralentización, aunque paradójicamente en esos años se crearon instituciones científicas como el CSIC (1939). En 1986 España se adhirió a la Unión Europea, incorporándose también a los programas marco de I+D.

En los últimos años la investigación en nuestro país ha experimentado un importante desarrollo, aunque aún estamos lejos del resto de países del G-8; sin embargo, se están dando algunos pasos: entre 1980 y 1990 las actividades en I+D crecieron desde el 0,43 al 0,85 por ciento del PIB. Este crecimiento se mantuvo estable en la década de los noventa y en el 2000 suponía ya el 0,94 por ciento. En 2007 el gasto en I+D ascendió a más de 13.340 millones de euros y un 1,27 por ciento del PIB, experimentando un crecimiento del 12,9 por ciento respecto al año anterior.





en España

crecimiento de nuestro país





Las empresas también incrementaron notablemente la inversión en I+D (un 13,7 por ciento más que en 2006).

**Falta de compromiso privado por la investigación.** Aún teniendo en cuenta estos datos, si los comparamos con los de otros países, España no goza de una próspera situación a nivel mundial, tanto en el número de investigadores como en el gasto en I+D. En nuestro país la inversión privada en ayudas a la investigación aún tiene un peso limitado (pese a que un 50 por ciento de la inversión en I+D en España procede del ámbito privado), sobre todo si lo comparamos con Estados Unidos, donde la mayor parte de la inversión procede de entidades privadas, conscientes de que la apuesta por la investigación es la fórmula para alcanzar el crecimiento social y empresarial necesario para competir en el mercado. Las empresas españolas aún no reconocen la importancia de apostar por la investigación para mejorar los resultados, incrementar sus ventas y su valor de mercado.

Según Margarita Salas, investigadora, «en España hay grupos de investigación francamente buenos que están haciendo un trabajo de tanta calidad como el de otros países de nuestro entorno e incluso América. Realmente lo que nos falta es cantidad, ya que todavía se está invirtiendo en España un porcentaje bajo del producto interior bruto».

Sin embargo, en cuanto a resultados, nuestro país ocupa una muy buena posición, las investigaciones que se realizan en España obtienen buenos y destacados resultados, por lo que es reconocida a nivel internacional. Esto nos indica que, aunque la calidad de la investigación es buena, no lo es tanto la cantidad, por lo que será necesario contar con una

inversión capaz de «retener» a mayor número de investigadores para alcanzar a nuestros vecinos europeos.

Según Montserrat Guillén, investigadora de la Universidad de Barcelona, «en muchos ámbitos destacamos por la enorme creatividad y capacidad de trabajo en equipo. Sin embargo, si no se mantiene la inversión como prioridad estaremos en grave riesgo de perder las posiciones ganadas en los últimos años. Por otro lado, el punto débil de la investigación en nuestro país es la incertidumbre en los proyectos a largo plazo, el no saber si se va a poder mantener una investigación por falta de presupuesto».

**Iniciativas.** En cuanto al ámbito gubernamental, en los últimos años se han puesto en marcha iniciativas para fomentar y concienciar a la sociedad de la importancia de la investi-

## 20 años al servicio de la investigación

El Instituto de Ciencias del Seguro de FUNDACIÓN MAPFRE, continuador de la labor iniciada por FUNDACIÓN MAPFRE ESTUDIOS en 1989 tiene como objetivo principal la promoción de actividades educativas y de investigación en el campo del seguro y la gerencia de riesgos. Este ámbito, como otras ramas del conocimiento, no es estático, sino que evoluciona respondiendo a nuevas realidades, por lo que es necesario apoyar la investigación en esta materia para alcanzar mejores resultados en el medio y el largo plazo.

FUNDACIÓN MAPFRE ha sabido ver la importancia de la investigación en este campo, y es pionera en fomentar y apoyar a los investigadores en el ámbito del seguro; de hecho, es la única institución que convoca ayudas y premios en esta materia. Las ayudas se conceden anualmente a investigadores o grupos de investigación que deseen llevar a cabo programas en este ámbito. Tienen una dotación de 15.000 euros, y su objetivo es proporcionar al mundo universitario ayudas para que pueda desarrollar su labor investigadora. En estos veinte años se han concedido 170 becas a investigadores, 30 de las cuales han sido para personas procedentes de otros países, con un importe cercano al millón de euros. Una gran parte de estas investigaciones se han publicado a través de los Cuadernos de la Fundación.

La Fundación también ha promovido la existencia de un Doctorado en Ciencias del Seguro único en España. Desde 2004



gación. Muestra de ello es el programa Ingenio 2010, iniciativa que pretende involucrar al Estado, la Empresa, la Universidad y a los organismos públicos de investigación, en un esfuerzo por alcanzar en materia de I+D+i el nivel que corresponde a España por su peso económico y político en Europa.

Sus principales objetivos son aumentar el ratio de inversión y la contribución del sector privado hasta alcanzar el 55 por ciento de inversión en I+D en 2010. Para ello, este programa, que presentó el Gobierno de España en 2005 para dar respuesta a la estrategia de Lisboa aprobada por

el Consejo Europeo de primavera, plantea reformas que favorezcan las actividades de I+D, el incremento de recursos y un nuevo sistema de seguimiento y evaluación de estas políticas.

Programas como éste, promovidos directamente desde el Gobierno, muestran el interés e impulso que en los últimos años se le ha concedido a la investigación. Sin embargo, el retraso que en este campo hemos acumulado a lo largo de nuestra historia hace que este impulso no sea suficiente. Elevar la importancia de la investigación en España y aumentar del compromiso público, y sobre todo privado, serán claves para que en un futuro nos beneficiemos de los resultados que los grandes investigadores de nuestro país ya están consiguiendo. ■



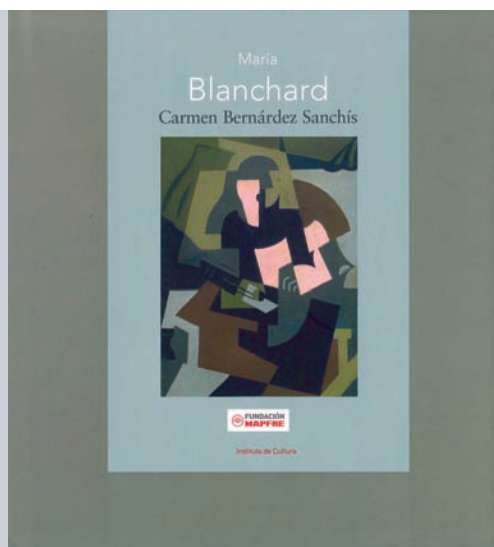
FUNDACIÓN MAPFRE lleva 20 años contribuyendo con la investigación española en materia de seguros y ejerciendo como punto de enlace entre el mundo universitario, el científico y el empresarial

se han leído dos tesis doctorales de gran aplicación práctica. Además, FUNDACIÓN MAPFRE concede el Premio Internacional de Seguros Julio Castelo Matrán, que premia los mejores trabajos inéditos sobre el Seguro y el Riesgo, con una dotación de 35.000 euros y del que este año se celebra la V edición.

**Entidad referente.** Las ayudas para la investigación en seguros que concede FUNDACIÓN MAPFRE potencian y posibilitan que los investigadores incluyan el seguro entre sus campos de estudio, ya que, al ser un área tan especializada, si no existieran apoyos adecuados, sería muy difícil que se llevaran a cabo investigaciones en profundidad. El apoyo económico permite a los investigadores dedicar el tiempo necesario a estos estudios. Asimismo, el respaldo de una entidad privada, en este caso de MAPFRE a través de su Fundación, otorga a los trabajos un sentido distinto y garantiza su difusión y el interés por parte de personas e instituciones. Sin em-

bargo, FUNDACIÓN MAPFRE no sólo facilita la investigación desde el punto de vista económico, sino que fomenta el acercamiento entre el mundo universitario y el empresarial, con el fin de acercar el conocimiento a la realidad del día a día. Así, facilita a los investigadores el contacto con profesionales del mundo empresarial que pueden ayudarles a realizar una investigación mucho más cercana a la realidad de la actividad aseguradora. La participación en los estudios de personas cercanas al sector Seguros permite una mayor aplicabilidad de la investigación y el control en la ejecución de los trabajos. Tampoco hay que olvidar la importancia del acceso a la información que brinda la Fundación a través de su Centro de Documentación, así como a los fondos bibliográficos de una biblioteca única en España.

Cualquier investigación tiene por objeto mejorar aquello sobre lo que investiga, por lo que supone un avance en la mejora de la productividad del sector a través de la innovación en los diferentes procesos de la actividad aseguradora y sienta las bases de nuevos retos que son un estímulo para continuar la investigación. El Instituto de Ciencias del Seguro de FUNDACIÓN MAPFRE apuesta por la investigación como aportación al conocimiento y como método para la mejora y la innovación del sector seguros y es hoy una de las pocas entidades privadas españolas que la apoyan, y la única que lo hace dentro del sector:



**María Blanchard**  
Carmen Bernárdez Sanchos  
FUNDACIÓN MAPFRE  
156 páginas

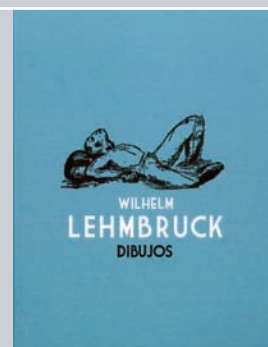
## Más allá del tópico y los lugares comunes

**Este nuevo** volumen de la colección *Grandes maestros españoles del arte moderno y contemporáneo* permitirá al lector conocer la figura de una de las artistas españolas más destacadas de la vanguardia, perteneciente a una generación de pintores que gozaron de un enorme reconocimiento. María Blanchard nació en 1881, el mismo año que Picasso, Gargallo o Vázquez Díaz. Su desarrollo artístico fue tardío, alcanzando la madurez creativa bien entrada la treintena. Blanchard vivió la pintura con todas sus fuerzas, incertidumbres y convicciones, y con escasas satisfacciones. La historiografía artística española se centró durante años en la construcción de una figura de María Blanchard cifrada en su deformidad, en su forma de vestir, de reír, o hablar. De esta manera fue víctima de una visión muy sesgada que reducía el estudio de su obra pictórica a unos pocos tópicos, centrándose en la búsqueda de una justificación biográfica a su estilo. El estudio de Carmen Bernárdez repara una injusticia y amplía la perspectiva sobre una figura clave en la modernidad de nuestro arte.



**Marcos en apuros**  
FUNDACIÓN MAPFRE  
16 páginas

**En este** cómic se suceden una serie de situaciones en las que los protagonistas construyen su mundo a partir de las relaciones con la familia, los amigos y el entorno, utilizando como eje fundamental los hábitos de alimentación. *Marcos en apuros* forma parte del proyecto «Vivir en Salud», organizado por FUNDACIÓN MAPFRE en colaboración con la Fundación de Educación para la Salud (FUNDADEPS) del Hospital Clínico San Carlos de Madrid. El cómic va dirigido a chicos y chicas de entre 12 y 16 años como herramienta didáctica con la que los adolescentes se puedan sentir identificados.



**Dibujos de Wilhelm Lehmbruck**  
FUNDACIÓN MAPFRE  
133 páginas

**Lehmbruck** es un reconocido escultor pero además, como demuestra esta obra, encontró en el dibujo una manera de reafirmar su estilo, mucho más allá del boceto para preparar una escultura. A lo largo de su vida Lehmbruck realizó cerca de 1.500 dibujos que, de alguna forma, constituyen una especie de diario y libro registro de sus obras. La selección de los dibujos que presenta esta edición ha sido concebida como complemento de la exposición *¿Olvidar a Rodin? La escultura en París, 1905-1914*, en la que además de numerosas esculturas y algunos lienzos, pueden admirarse estos dibujos.

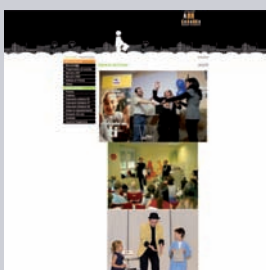




## Walker Evans en el Fotomuseum

[www.fotomuseum.ch](http://www.fotomuseum.ch)

El Fotomuseum de la localidad de Winterthur en Suiza alberga desde el pasado 29 de mayo la exposición *Walker Evans* que podrá verse hasta el 23 de agosto. Desde su fundación en 1993, son dos las actividades principales del centro: las exposiciones de fotografía (en cuanto arte, documentación o creadora de realidad) y la elaboración de una colección contemporánea de fotografía. En la actualidad ésta custodia cerca de 4.000 obras—realizadas desde 1960 hasta el presente— adquiridas mediante compra, donación o depósito. Todos los años desde 2003 se exhiben tramos de este vasto conjunto a modo de exposiciones específicas de un periodo o tendencia. Todas las exposiciones del Fotomuseum se acompañan de una publicación.



[www.fundacionabracadabra.org](http://www.fundacionabracadabra.org)

La Fundación Abracadabra es una organización de acción social sin ánimo de lucro que trabaja en España, y que se dedica a llevar actuaciones de magia e ilusionismo fundamentalmente a niños hospitalizados, a discapacitados físicos y psíquicos y a personas mayores. Recientemente, FUNDACIÓN MAPFRE ha firmado un convenio de colaboración con esta entidad para poner en marcha el proyecto «Magia muy especial. Talleres para gente mágica», que llevará el aprendizaje de la magia a cerca de 2.000 niños y jóvenes con edades comprendidas entre los 6 y los 14 años, así como a sus familiares.



[www.medicosporlaseguridad-vial.com](http://www.medicosporlaseguridad-vial.com)

«Médicos por la Seguridad Vial» es una campaña promovida por el Instituto de Seguridad Vial que tiene como objetivo ayudar a la clase médica en su labor prescriptora de seguridad en el entorno vial. Este proyecto de divulgación destina sus acciones a la clase médica, porque es un agente imprescindible en la labor socializadora de la prevención de riesgos para la salud, con experiencia y autoridad, y con contacto permanente y directo con los ciudadanos. El programa ha contado desde sus inicios con el apoyo del Ministerio de Sanidad y Consumo y de la Organización Médica Colegial. Al mismo se han adherido más de 12.000 médicos de toda España.



SAR la Infanta Doña Elena, junto a la Ministra de Cultura y el Vicepresidente de la Comunidad de Madrid, en la inauguración de la feria.

## Participación en la Feria del Libro de Madrid

**Este año** FUNDACIÓN MAPFRE ha ampliado de modo significativo su presencia en la Feria del Libro de Madrid, donde habitualmente participa como editor, a través de un pabellón de actividades infantiles encaminadas a la promoción de la integración social, así como de valores cívicos y de convivencia.

En esta convocatoria de la Feria, celebrada en el Parque del Retiro del 29 de mayo al 14 de junio, FUNDACIÓN MAPFRE, a través de sus Institutos de Acción Social y Cultura, ha puesto en marcha este nuevo proyecto con el doble objetivo de fomentar el amor por los libros entre los más pequeños y contribuir a integrar a los niños con discapacidad en la sociedad.

Los que se han acercado a este pabellón, diseñado sin barreras arquitectónicas, pudieron disfrutar de divertidos talleres de música, magia e ilustración de cuentos, entre otros, así como de actividades relacionadas con la literatura y la cultura, que tenían como objetivo transmitir a los niños la importancia de valores como la amistad, la solidaridad y la tolerancia.

Como en años anteriores, FUNDACIÓN MAPFRE también contó con una caseta, la número 10, en la que presentó las últimas publicaciones publicadas en materia de seguros, gerencia de riesgos, arte, historia, prevención, salud y medio ambiente, así como las últimas novedades editoriales de FUNDACIÓN MAPFRE GUANARTEME.

## Ampliación de la sede de FUNDACIÓN MAPFRE GUANARTEME

**El pasado** 19 de junio se presentó en Las Palmas de Gran Canaria, la nueva sede de FUNDACIÓN MAPFRE GUANARTEME, que ha sido ampliada gracias a la unión de dos de sus edificios en esta ciudad, el pabellón cultural y el Ponce de León. Del edificio cabe destacar la gran reforma que se ha realizado en la biblioteca, su sala de exposiciones y el aula magna, espacios más modernos y amplios, en los que se seguirán desarrollando actividades culturales, relacionadas fundamentalmente con las artes plásticas, la literatura y la música. El Presidente de MAPFRE, José Manuel Martínez, y el Presidente de FUNDACIÓN MAPFRE GUANARTEME, Julio Caubín, presidieron el acto. Al mismo asistieron, además del Vicepresidente de MAPFRE y Presidente del Instituto de Cultura de FUNDACIÓN MAPFRE, Alberto Manzano, S.A.R. la Infanta Doña Elena, Directora de Proyectos Sociales y Culturales de FUNDACIÓN MAPFRE, entre otros. La inauguración de los nuevos espacios coincide con la apertura de la expo-

## Carlos Fuentes, premio González-Ruano de Periodismo

**FUNDACIÓN MAPFRE** ha concedido el Premio González-Ruano de Periodismo a Carlos Fuentes por el artículo *El Yucatán de Lara Zavala* publicado en el diario *Reforma* de México el 7 de abril de 2008. El galardón, de carácter anual, está dotado con 15.000 euros y una escultura original de Venancio Blanco.

El jurado de este año está compuesto por Alberto Manzano Martos (Presidente), Pablo Jiménez Burillo (Vicepresidente), Manuel Alcántara, Juan Cruz, Juan Fernández-Layos Rubio, Antonio Gala, Antonio Mingote, Fernando Rodríguez Lafuente, Daniel Samper Pizano, Vicente Verdú, Daniel Restrepo Manrique (Secretario no Vocal). También forman parte del jurado Raúl del Pozo y Antonio



sición *Dibujos de la Vanguardia Internacional*, colección perteneciente a los fondos de FUNDACIÓN MAPFRE.

Además, en la presentación del nuevo edificio se proyectó un documental que recoge y explica los principales proyectos sociales de FUNDACIÓN MAPFRE GUANARTEME en 2009, y se celebró un concierto dirigido por el canario José Brito, perteneciente a la Orquesta Bela Bartok, con el título *El Sonido de las Cuerdas en Canarias*.

FUNDACIÓN MAPFRE GUANARTEME es una entidad privada, sin ánimo de lucro, que desde 1985 tiene como objetivo principal contribuir al progreso social y cultural de las Islas Canarias. Su Área de Cultura promueve actividades a través de exposiciones, cursos, talleres, becas de estudio, publicaciones y conciertos didácticos; y su área de Acción Social, contribuye a la cobertura de las necesidades sociales y económicas de los colectivos menos favorecidos. La fundación también desarrolla acciones educativas para promover la seguridad vial entre la población infantil y juvenil.



Distintos momentos del acto de inauguración del edificio.



Burgos, ganadores de las convocatorias 2005 y 2006. En esta XXXIV convocatoria se ha ampliado el ámbito geográfico y han participado todas las personas que presentaron un artículo escrito en lengua española, publicado en formato impreso durante el año 2008 en periódicos o revistas de cualquier parte del mundo.

Carlos Fuentes (Panamá, 11 de noviembre de 1928) estudió en Suiza y Estados Unidos. Su primer libro, *Los días enmascarados*, se publicó en 1954, y desde entonces, Fuentes no ha dejado de preocuparse por la identidad mexicana y los medios adecuados para expresarla.

La repercusión que alcanzó con sus primeras novelas (*La región más transparente*, en 1959; y *La muerte de Artemio Cruz*, en 1962) lo proyectó como una de las figuras centrales de la novela latinoamericana.

Entre los títulos más importantes de la obra de Fuentes destacan: *La región más transparente* (1959), *Zona sagrada* (1967), *Cambio de piel* (1967), *Terra nostra* (1975), *Cristóbal Nonato* (1987) y *Los años con Laura Díaz*. Actualmente colabora en las más importantes revistas y publicaciones literarias de América Latina, Estados Unidos y Europa.

## El dolor lumbar, una de las causas más frecuentes de consulta médica

**Entre el 70 y el 85 por ciento** de las personas —especialmente aquellas que tienen entre 45 y 59 años de edad— sufren dolor lumbar en algún momento de su vida. Por esta razón, el Instituto de Salud, Prevención y Medio Ambiente, en colaboración con la Sociedad Española de Medicina de Familia y Comunitaria (semFYC), celebró los pasados 9 y 10 de junio el XXXVI Symposium de Traumatología y Ortopedia bajo el título *Dolor lumbar. ¿Qué hacer desde mi consulta?* El objetivo del encuentro era profundizar en el conocimiento del dolor lumbar, especialmente en lo que se refiere a su prevención, diagnóstico y tratamiento. El congreso también abordó los aspectos socio-laborales de la lumbalgia, el papel que representa el médico en la incapacidad temporal de esta patología, la evaluación del paciente, etc.

## Programa de integración para inmigrantes «Conoce tus leyes»

**Dar a conocer** a la población inmigrante los aspectos esenciales del sistema legal e institucional español, así como promover la integración en la comunidad, son los objetivos del programa «Conoce tus leyes», una iniciativa pionera en España y Europa, promovida por la Comunidad de Madrid, en la que participan, de manera voluntaria y no remunerada, los más importantes despachos de abogados de esta comunidad, así como 10 compañías de servicios jurídicos a empresas, y varias fundaciones, entre ellas FUNDACIÓN MAPFRE.

Los cursos, que se están impartiendo ya de manera gratuita en los 17 Centros de Integración y Participación (CEPIS) de la Comunidad de Madrid, tienen una duración de tres horas y se realizan en horario de tarde para facilitar la asistencia del público. Por parte de FUNDACIÓN MAPFRE participa en el programa el Instituto de Seguridad Vial, cuyo Director General, Julio Laria, ha impartido un curso sobre tráfico y seguridad vial a miembros del Centro Hispanoamericano de Majadahonda (Madrid).



## Un programa de Seguridad Vial de FUNDACIÓN MAPFRE, en el Congreso

**El 38 por ciento** de las muertes que se producen anualmente en España dentro del entorno laboral son consecuencia de un accidente de tráfico. Con el fin de concienciar a la sociedad acerca de la importancia que tienen los accidentes de tráfico que se producen durante la jornada laboral y en el desplazamiento de un empleado al puesto de trabajo, el Instituto de Seguridad Vial de FUNDACIÓN MAPFRE ha desarrollado un programa de prevención, que presentó el pasado 9 de junio ante la Comisión de Seguridad Vial del Congreso de los Diputados su Presidente, Miguel Muñoz.

Para lograr este objetivo se ha creado el primer portal de seguridad vial dirigido a empleados, que comenzará a funcionar en el mes de septiembre. Desde la *web* cualquier interesado podrá inscribirse en seminarios y cursos *online* de educación vial, obtener información actualizada, e incluso acceder a una biblioteca virtual especializada en esta materia.

## Campaña de ahorro energético

**FUNDACIÓN MAPFRE** y el Ayuntamiento de Santander han firmado un convenio de colaboración para desarrollar una campaña de sensibilización y concienciación a los ciudadanos acerca del consumo responsable y racional de agua, energía, papel y calefacción, entre otros, y sobre la importancia de proteger el medio ambiente en beneficio de un desarrollo sostenible.

La campaña, que ha arrancado el pasado mes de mayo, se realiza en más 100 centros municipales entre los que se encuentran colegios, centros administrativos, cívicos y deportivos.



# julio

**20-22** Curso de Aerografía de Cascos en San Sebastián de los Reyes (Madrid).

**20-24** Curso «El Deporte como actividad terapéutica en el paciente amputado» dentro de los Cursos de Verano de la Universidad Rey Juan Carlos de Madrid. Aranjuez (Madrid).

**25** Campaña «El fin de semana, tú decides». Huesca.

**28** Exposición *Luis Bagaría en las colecciones de FUNDACIÓN MAPFRE*. Palacio del Infantado, Guadalajara.



*En la manifestación (12-XII-1922). Luis Bagaría en las colecciones de FUNDACIÓN MAPFRE.*

**31** Campaña «El fin de semana, tú decides». Pilar de la Horadada. (Alicante).

# agosto

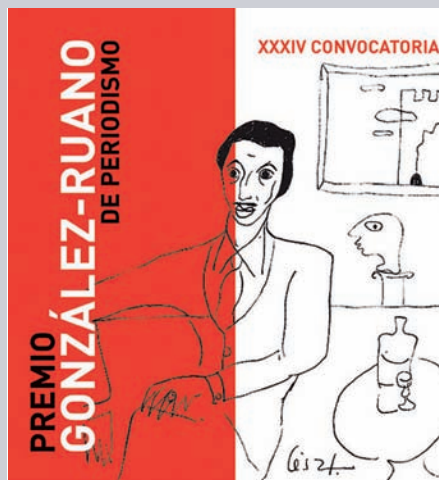
**15** Curso de Aerografía de Cascos en la ciudad de Noia (A Coruña).

**25** Encuentro Técnico sobre Energías Renovables. São Paulo (Brasil).

# septiembre

**3** Presentación de la campaña «3 y media, 4 menos cuarto». León.

**7** Entrega del premio González-Ruano de Periodismo. Madrid.



**7** Entrega de premios a los ganadores del Concurso de Dibujo para Niños con discapacidad. Madrid.

**10** Inicio de la actividad académica en la Facultad de Ciencias del Seguro, Jurídicas y de la Empresa, curso académico 2009/2010. Madrid.

**10** Inicio de la formación para el empleo de los 30 alumnos becados en el Centro Especial de Empleo de la Fundación Juan XXIII. Madrid.

**17** Jornadas Técnicas de Seguridad Vial dentro del programa «Seguridad Vial en el entorno laboral». Madrid.



*El señor de los pájaros, Nayarit, México, 1985. Gelatina de plata. © Graciela Iturbide, 2009.*

**17** Exposición de fotografías de Graciela Iturbide. Centro José Guerrero. Granada.

**21** Inicio de la formación para el empleo de los 30 alumnos becados en el Centro Especial de Empleo de la Fundación Juan XXIII. Madrid.

**22** Exposición de fotografías de Lisette Model. Sala de exposiciones de la FUNDACIÓN MAPFRE. Azca. (Madrid)

**22** Jornada «Experiencias prácticas en el campo de las energías renovables». Madrid.

**22-27** Caravana de Educación Vial. Santander.

**23** Jornadas Técnicas de Seguridad Vial dentro del programa «Seguridad Vial en el entorno laboral». Bilbao.

**23** Entrega de premios del concurso de murales y firma del Convenio de Colaboración de la Campaña Escolar «Mójate Ahorrando Agua» correspondiente al Curso escolar 2009-2010. Mérida (Badajoz).

**23-25** Participación en el 46 Congreso de la Sociedad Española de Cirugía Ortopédica y Traumatología (SECOT) y entrega de un premio y un accésit SECOT- FUNDACIÓN MAPFRE. Barcelona.

## octubre

**24-27** Celebración del Hay Festival de Segovia.

**28** Comienzo de la IV Semana de Prevención de Incendios. (Cáceres).

**28** Comienzo del curso *e-learning* de «Formación de Formadores en Seguridad».

**28** Inicio del programa 2009-2010 de talleres de magia para niños con discapacidad intelectual «Magia muy especial», que se celebrarán en Madrid, Barcelona, Valencia, Sevilla, Bilbao, Oviedo y Valladolid. Inicio también de la segunda etapa del programa «Academia de Talentos».

**29** Jornada «Huella Ecológica: Impacto en el mundo universitario». León.

**29-4** de octubre Caravana de Educación Vial. Bilbao.

**30** Finaliza el periodo de entrega de solicitudes de las becas de formación en el extranjero para profesionales españoles en el área de Salud.

**30** Exposición de fotografías de Fazal Sheikh. Museo Huis Marseille de Amsterdam. Hasta el 6 de enero de 2010.



Manita, Ahmedabad, India, 2007. Colección FUNDACIÓN MAPFRE (© Fazal Sheikh 2009).

**5** Inicio de los programas de formación *e-learning* para Mediadores (Grupos B y C).

**6-11** Caravana de Educación Vial. Zaragoza.

**6** Exposición *Ver Italia y morir* en colaboración con el Museo de Orsay; exposición *Mirar y ser visto* en colaboración con el Museo de Arte de Sao Paulo (MASP); y exposición *La danza de los colores. En torno a Nijinsky y la abstracción*, en las Salas de exposiciones de la FUNDACIÓN MAPFRE en el Pº de Recoletos, 23. Madrid. Hasta el 20 de diciembre.

**8-9** Curso de técnicas de regeneración del cartílago articular, junto con la Universidad de Monterrey. México.

**8** Jornadas Técnicas de Seguridad Vial dentro del programa «Seguridad Vial en el entorno laboral». Barcelona.

**9** Finaliza el periodo de entrega de solicitudes de la convocatoria de 75 ayudas a la investigación de Salud, Prevención, Medio ambiente y Seguros.

**10** Exposición *Suite Vollard de Pablo Picasso*. Instituto Cervantes de Nueva Delhi (India). Hasta el 6 de enero de 2010.

**13** Inicio de la Formación *e-learning* especializada en seguros (14 programas de 60 horas).

**13** Inicio del XXII Curso Superior de Dirección y Gestión de la Seguridad Integral.

**13** Acto de bienvenida e inicio del periodo de formación en España de 50 profesionales iberoamericanos que han sido becados en la convocatoria 2009, en las áreas de Prevención, Salud y Medio Ambiente.

**13-18** Caravana de Educación Vial. Barcelona.



**14** Campaña «En un segundo, cambia tu vida». Huelva.

**15** Inicio de la XVI Promoción del Master Universitario en Seguros y Gerencia de Riesgos.

**16** Finaliza el periodo de entrega de solicitudes de la convocatoria de Becas Ignacio Hernando de Larramendi en Salud, Prevención y Medio ambiente, y Beca Primitivo de Vega.

**19** Inicio del V Master Universitario en Gestión y Técnica de Seguros (*e-learning*).

**19-20** Jornada «Agua y Energía: Situación y Futuro», en colaboración con el Ayuntamiento de Valencia y el CEU Cardenal Herrera. Valencia.

**27-28** Congreso de Valoración del Daño Corporal. Madrid.

**27-29** X Encuentro Euroamericano «Riesgo y Trabajo», en colaboración con la Universidad de Salamanca, la Junta de Castilla y León y el Instituto Nacional de Seguridad e Higiene en el Trabajo. Salamanca.



## AYUDAS A LA INVESTIGACIÓN Y PREMIOS 2009

FUNDACIÓN **MAPFRE**

75 Ayudas a la investigación en Salud, Medio Ambiente, Prevención y Seguros.

[www.fundacionmapfre.com](http://www.fundacionmapfre.com)

Becas Ignacio Hernando de Larramendi de formación e investigación en Salud, Prevención y Medio Ambiente.

Beca Primitivo de Vega de investigación en atención a las personas mayores.

Premio Internacional de Seguros Julio Castelo Matrán.

Premios: "A toda una vida profesional", "Desarrollo de la traumatología aplicada", "Mejor actuación medioambiental" y "Superando barreras".

FUNDACIÓN**MAPFRE**

[www.fundacionmapfre.com](http://www.fundacionmapfre.com)