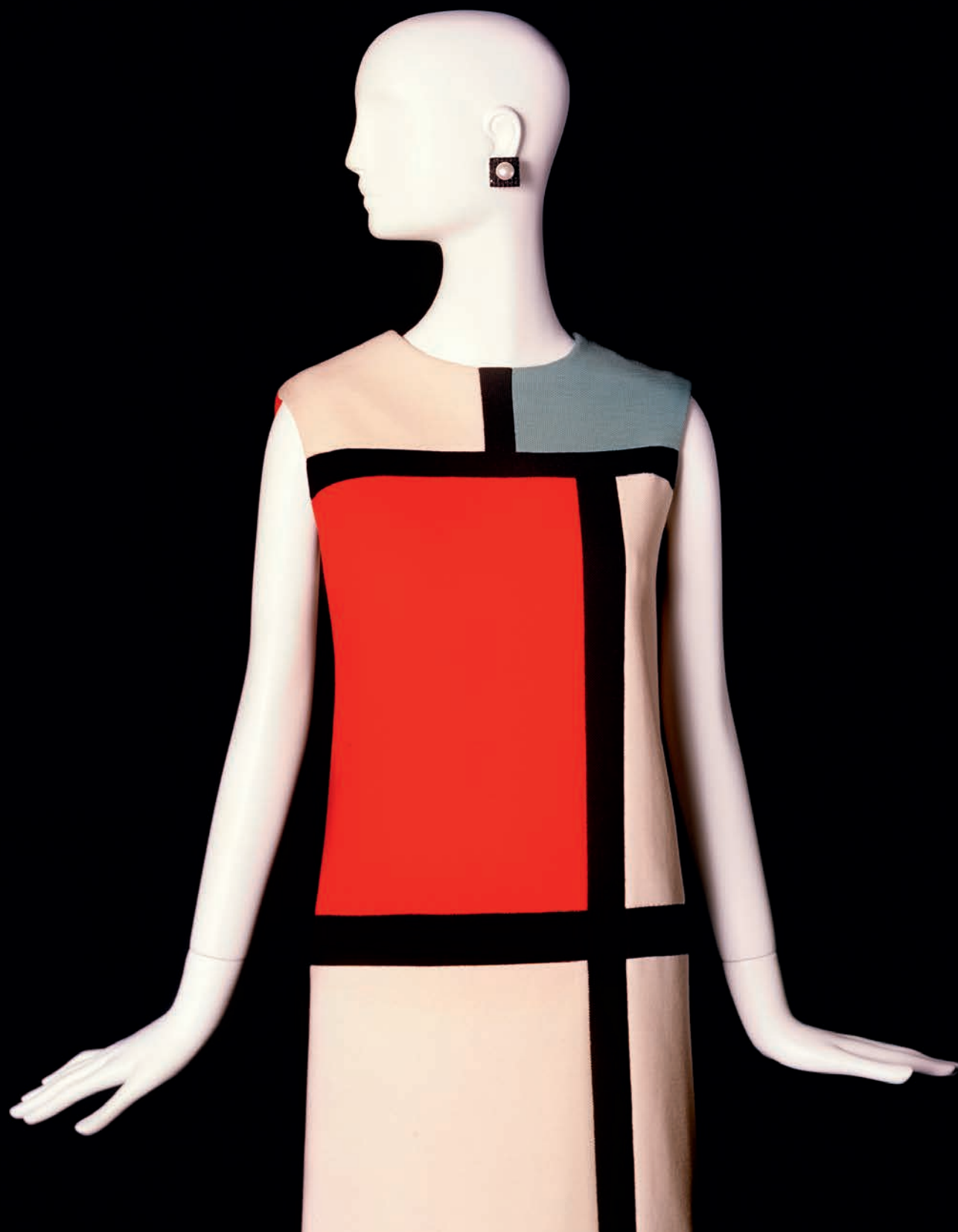


Acción Social | Ciencias del Seguro | Cultura | Medio Ambiente | Prevención | Salud | Seguridad Vial

# LaFundación

REVISTA DE FUNDACIÓN **MAPFRE** 16 Octubre 2011



ENTREVISTA A EDUARD PUNSET | EXPOSICIÓN: YSL | ¿CÓMO SE COMPORTAN LOS JÓVENES AL VOLANTE?

## ACTIVIDADES

[www.fundacionmapfre.com](http://www.fundacionmapfre.com)

### Instituto de Acción Social

Contribuimos a la mejora de las condiciones económicas, sociales y culturales de las personas y sectores menos favorecidos de la Sociedad.

### Instituto de Ciencias del Seguro

Promovemos la formación y la investigación en materias relacionadas con el Seguro y el Riesgo.

### Instituto de Cultura

Fomentamos la difusión de la Cultura, las Artes y las Letras y la divulgación de conocimientos en relación con la Historia común de España, Portugal y los países vinculados a ellos por lazos históricos.

### Instituto de Prevención, Salud y Medio Ambiente

Promovemos la mejora de la calidad de Vida y del Medio Ambiente.

### Instituto de Seguridad Vial

Promovemos actividades de educación vial a través de cursos, estudios de investigación, campañas divulgativas y distribución de materiales didácticos.





## Un mensaje de optimismo

El ciudadano del futuro será «...una persona que podrá gestionar racional e intuitivamente sus emociones, que sabrá reaccionar ante la ira, la sorpresa, la rabia...» El economista y divulgador científico Eduardo Punset, considerado como uno de los españoles más influyentes, se asoma a nuestra revista con un mensaje de optimismo en la entrevista que publicamos en este número.

El artículo sobre voluntariado corporativo que incluimos en nuestras páginas refleja otro motivo para el optimismo: 250.000 personas desfavorecidas se benefician ya de alguna acción de voluntariado, lo que según admiten los voluntarios, enriquece tanto a los que dan ayuda como a los que la reciban.

Yves Saint Laurent, «el diseñador que revolucionó el arte de vestir de la mujer», es otro de los grandes protagonistas de este número, que incluye un amplio reportaje de la muestra organizada por FUNDACIÓN MAPFRE y FUNDATION PIERRE BERGÉ-YSL, que se exhibe desde el pasado día 4 de octubre en las salas de exposiciones de nuestra sede social. Es la primera retrospectiva que se presenta en España sobre la obra de ese gran artista y diseñador, y constituye una ocasión única de disfrutar con la contemplación de sus creaciones a lo largo de más de cuarenta años.

Dice Eduardo Punset en su entrevista que «la capacidad de crear redes sociales es lo que nos diferencia de los animales». En este número presentamos RED CUMES, una iniciativa de FUNDACIÓN MAPFRE, que es la primera red social abierta a los profesionales del Seguro que quieren mantenerse en contacto y compartir conocimientos y experiencias.

Completan el contenido básico de este número de nuestra revista dos interesantes artículos: el primero, sobre las víctimas de incendios en España, refleja que nuestro país tiene una de las tasas más bajas del mundo en fallecimientos por incendios, aunque todavía podemos y debemos mejorar en la prevención de estos accidentes; el segundo analiza la forma de conducir automóviles de los más jóvenes de España, con base en datos reales de conducción de alrededor de 60.000 jóvenes, que han recorrido más de 400 millones de kilómetros desde 2007.



Exposición Yves Saint Laurent: vestido corto de cóctel, homenaje a Piet Mondrian, colección de alta costura, otoño-invierno de 1965: punto de lana de color crudo con inserciones en negro, rojo, amarillo y azul.  
© Fondation Pierre Bergé – Yves Saint Laurent.  
Foto: A. Guirkingner.

Además, encontrarán en nuestras páginas información sobre el patrimonio artístico de FUNDACIÓN MAPFRE, y sobre las exposiciones que promueve en diversas ciudades y países; la opinión de dos expertos, en esta ocasión sobre la necesidad o no de invertir más en la seguridad del automóvil; noticias y otros reportajes sobre nuestras actividades más recientes; y la agenda de las previstas para los próximos meses.

Como siempre, ponemos nuestro mejor esfuerzo en conseguir que nuestra revista sea interesante para sus lectores; gracias por leernos. ■



**8 Entrevista.** Eduard Punset, economista, comunicador científico y escritor.



**16 Acción social.** El voluntariado corporativo mueve cientos de iniciativas solidarias.



**22 La muestra.** Yves Saint Laurent.

## LaFundación

FUNDACIÓN MAPFRE **16** Octubre 2011

**La Fundación** Revista de FUNDACIÓN MAPFRE

**Presidente del Consejo Editorial:** Alberto Manzano Martos

**Directora:** Luz García Cajete

**Edita:** Dirección de Comunicación de MAPFRE

**Redacción y Publicidad:** Ctra. de Pozuelo 52.

28220 Majadahonda. Madrid. Tel.: 91 581 50 73

Fax: 91 581 83 82. E-mail: comunicacion@mapfre.com

www.fundacionmapfre.com

**Distribuye:** EDITORIAL MAPFRE, S.A. Ctra. Pozuelo 52.

28222 Majadahonda. Madrid. Tel.: 91 581 53 57.

Fax: 91 581 18 83. edimap@mapfre.com

**Realización editorial:** Consultores de Comunicación y Marketing COMARK XXI.

direccion@comarkxxi.com

**Diseño gráfico:** Leonor Llorente

**Ilustraciones:** Illustration Stock

**Fotomecánica:** Lumimar

**Imprime:** C.G.A.

**Depósito legal:** M-26870-2008

**ISSN:** 1888-7813

La publicación de esta Revista no supone necesariamente para FUNDACIÓN MAPFRE conformidad con el contenido de los artículos y trabajos que en ella se contienen. Previa expresa autorización de los editores, y siempre citando su procedencia, está autorizada la reproducción de artículos y noticias.



**50 Salud.** «Rehabilitación y diversión», un campamento para niños con prótesis mioeléctrica en los brazos.



**40 Prevención.** Los incendios en el hogar exigen mejores medidas de seguridad personal y en las instalaciones.



**30 Exposición.** *L'Espagne entre deux siècles.* De Zuloaga a Picasso. 1890-1920.



**6 A favor, en contra** ¿Hay que invertir más en seguridad pasiva y activa en el automóvil? Opinan José Manuel Machado y Luis Montoro González.



**46 Seguridad vial.** No todos los jóvenes son conductores de riesgo. El 90 por ciento de ellos presentan actitudes responsables al volante.

**14 Actualidad.** II edición del Festival de Cine 4+1, que se celebra simultáneamente en 5 países.

**34 Patrimonio.** Salvador Dalí en las Colecciones FUNDACIÓN MAPFRE.

**39 Exposiciones en otras sedes.**

**68 Ver y leer:** Novedades.

**70 Noticias.**

**73 Agenda.**



**56 Seguros.** RED CUMES, lugar de encuentro en Internet para todos los profesionales del seguro.



**62 Países.** Turquía más allá de los tópicos: un gran país que se incorpora a los mercados emergentes.

## ¿Hay que invertir más en seguridad pasiva y activa en el automóvil?

# Las nuevas tecnologías abren cambios insospechados en seguridad

Desde luego que sí. El desarrollo de sistemas de seguridad, ya sea pasiva o activa, es algo que ha ido ligado siempre al propio desarrollo del automóvil y para Ford la seguridad ha sido, es y será siempre una prioridad. En estos momentos los avances tecnológicos abren, más que nunca, un infinito campo de posibilidades de desarrollo que implican tanto a los fabricantes de automóviles, como a las administraciones, organismos y a los propios conductores y que, en poco tiempo, van a ofrecer unos avances en esta materia cómo nunca habíamos visto antes.

El automóvil cuenta con un nivel tecnológico en materia de seguridad impensable hace sólo unos años. Hoy en día, un vehículo popular, como puede ser el Ford Focus, cuenta con sistemas que detienen el coche para evitar un impacto, alertan sobre la fatiga del conductor, o avisan al mismo sobre inminentes peligros. No es suficiente, seguimos investigando e invirtiendo en seguridad, para ir siempre más allá de lo que las normativas exigen.

Las nuevas tecnologías de comunicación van a permitir una profunda interacción entre el automóvil y su entorno. La colaboración entre la industria del automóvil, las administraciones y los investigadores de todo el mundo nos está permitiendo vislumbrar avances en seguridad que trascienden al propio vehículo: carreteras que mandan información sobre obstáculos o condiciones meteorológicas adversas al conductor, adaptación de las características del coche al entorno cambiante. Todo esto, que ya lo hemos podido ver en prototipos, será realidad antes de lo que podemos imaginar gracias a este proceso continuo de desarrollo, acercándonos todavía más a nuestra visión de «cero accidentes».

En este proceso de cambio, en el cual el acceso a estos sistemas se está popularizando en todas las gamas, el usuario tendrá que ser consciente de los grandes beneficios que para él tiene invertir en los sistemas de seguridad de los vehículos a la hora de comprar uno nuevo. Sin duda, las nuevas prestaciones de los equipamientos de seguridad añaden complejidad al proceso de compra pero, tanto administraciones como fabricantes, hemos de establecer los mecanismos adecuados para favorecer la renovación del parque automovilístico, de tal forma que su volumen permita dotar de sistemas de seguridad renovados a los coches que circulan por nuestras carreteras, con su consecuente impacto beneficioso en la seguridad vial. ■

### José Manuel Machado

es Licenciado en Derecho por la Universidad de Deusto (Bilbao) y en Ciencias Económicas y Empresariales por ICA-DE (Madrid). Inicia su carrera profesional en Ford en 1979, en las áreas de Marketing y Ventas, tanto en Ford España como en Ford Europa. Ha sido Presidente de Ford en México, Venezuela y Colombia. En 2000 es nombrado Consejero Delegado de Ford España-Iberia, y en abril de 2003 Presidente de Ford España- Iberia.



CÉSAR LUCAS ABREU

SEGUIMOS INVESTIGANDO E INVIRTIENDO EN SEGURIDAD, PARA IR SIEMPRE MÁS ALLÁ DE LO QUE EXIGEN LAS NORMATIVAS



## En el cerebro y las manos está la decisión final



**Luis Montoro González** es Catedrático de Psicología y Seguridad Vial en la Universidad de Valencia y Presidente de la Fundación Española para la Seguridad Vial (FES-VIAL). Ha publicado numerosos informes técnicos, artículos y libros sobre Seguridad Vial y recibido premios nacionales e internacionales por su labor investigadora, entre ellos la medalla al mérito de la Seguridad Vial de la Dirección General de Tráfico.

DE NADA SIRVEN CARRETERAS Y COCHES INTELIGENTES, SI NO CONSEGUIMOS CONDUCTORES INTELIGENTES, BIEN EDUCADOS Y FORMADOS

Pare evitar el accidente y sus consecuencias, respectivamente, la seguridad activa y pasiva en los vehículos es fundamental. Pero esta seguridad debe de ser entendida, ensamblada y combinada con todo un conjunto de medidas que finalmente y desde un punto de vista integral, permitan un abordaje completo del complejo campo de la seguridad vial y el comportamiento humano.

No debemos caer en el ingenuo optimismo tecnológico del siglo XIX y pensar (como todavía creen algunos) que solo con el desarrollo tecnológico de los vehículos o en su caso de las vías, se va a solucionar la siniestralidad vial. Eso nunca será así; es más, sabemos —como dice la teoría del riesgo constante— que muchos conductores cuando tienen vehículos con más sistemas de seguridad (algo deseable), si no se forman e informan adecuadamente, pueden ser más proclives a los accidentes, ya que al tener más seguridad asumen mayor nivel de riesgo. Precisamente esto —para sorpresa de los investigadores— ya se descubrió con los primeros coches dotados de *airbag* o ABS, en los que observaron que un amplio grupo de conductores tenía inexplicablemente una accidentalidad muy superior a la esperada.

Por otra parte, de nada sirve una buena tecnología si el conductor no la conoce o no sabe usarla, algo que según las encuestas parece bastante habitual entre los usuarios de vehículos con motor. Por ejemplo, casi nadie sabe cual es la distancia adecuada entre conductor y *airbag*, para que si este explota cumpla su función como elemento de seguridad pasiva y no nos lesione gravemente. En definitiva, la seguridad vial tiene que tener un enfoque holista, de manera que el desarrollo de cada uno de los grandes pilares del sistema de tráfico (vehículo-vía-norma-factor humano) esté perfectamente integrado dentro de una unidad. Además, teniendo siempre muy en cuenta que de nada nos va a servir disponer de carreteras y coches inteligentes, si no conseguimos hacer también conductores inteligentes, bien educados y formados, porque al final en el cerebro y las manos del conductor estará siempre la decisión última que va a evitar o provocar un siniestro de la circulación. ■







# Eduard Punset

*«¿Qué nos diferencia de los animales? La capacidad de crear redes sociales»*

La vitalidad y entusiasmo que transmite Eduard Punset a los 75 años, solo es equiparable a la intensidad de las ideas entre las que parece vivir y que le conducen a proyectar sus respuestas siempre hacia el presente, cuando no al futuro, donde sin duda, se fraguan sus proyectos. Entre ellos, el reciente acuerdo para ofrecer apoyo psicológico *on line* a través de la *web*, firmado entre FUNDACIÓN MAPFRE y la Fundación Eduard Punset. Convencido de que «cualquier tiempo pasado fue peor», apunta a la prevención como una de las estrategias indispensables en la sociedad actual.

**Abogado, político, economista... Muchos nos preguntamos, ¿cómo y cuándo nació en Eduard Punset la vocación por la divulgación científica?**

Hubo una razón permanente y trascendente a cualquier circunstancia, que fue y es la curiosidad por saber lo que le pasaba a la gente. Eso está en el origen en cualquiera de mis vocaciones sucesivas a lo largo de estos casi 75 años de vida. La segunda causa, la que me llevó a la divulgación científica, fue más bien de origen técnico, y tiene que ver con la preocupación que existía hace 20 años por saber cuál iba a ser el impacto de las nuevas tecnologías en la gestión de la dirección de las empresas, de los procesos económicos. ¿Por qué? Porque las nuevas tecnologías señalaban en la dirección de la multiplicidad de mercados y de productos, por oposición a lo que entonces era un principio sacrosanto: la economía de escala. Una multinacional patrocinó mi enseñanza, en el Instituto de Empresa de Madrid, sobre estas cuestiones y cuando acudí al primer congreso, en Toron-

to, me di cuenta de que ya no me encontraba con economistas, sino con científicos e ingenieros interesados básicamente en el futuro tecnológico. Así comencé a interesarme. Llegó un momento en que pensé: alguien tiene que seguir subiendo y bajando los tipos de interés, pero era un tema ya mucho menos interesante que lo que se estaba avecinando en el mundo tecnológico.

**Quiénes le leemos, escuchamos o seguimos por televisión, podemos pensar que nació sabiendo pero, ¿cómo fueron sus inicios?**

Todo lo que sé lo he aprendido de los demás, creo que ni en la universidad adquirí lo que se llama conocimiento. Fue hablando con la gente, indagando sobre lo que les pasaba por dentro a los científicos, preguntándoles por cómo funcionaba el cerebro, por su percepción de la realidad, de la vida, por la memoria a largo plazo, por el lenguaje. Mi universidad ha sido la calle y eso es algo muy singular de mi vida. Empecé, lo recuerdo a menudo, frecuentando a los animales antes que a las personas. Mi padre era médico en un pequeño pueblo, Vilella Baixa [Priorato], además de otros pequeños pueblos. Prácticamente no había escuela y el tiempo lo utilizábamos domesticando lechuzas, perdices y hasta gorriones... hablando con ellos y conviviendo con los peces en el río. Creo que allí, de alguna manera, intuí lo que más tarde la razón me enseñaría: que existe vecindad emotiva entre los animales humanos y no humanos.

**¿Cuáles son las causas del «complejo» español ante la ciencia que nos acompaña hasta bien avanzado el s. XX?**

Todos sabemos que en España apenas hubo revolución científica como apenas hubo revolución industrial, y eso marca indeleblemente el ánimo, el carácter de la gente. Esto, exacerbado además por una cultura que compartimos con la mayoría del mundo no anglosajón. ¿Cuál cultura? Esa cultura, lo descubrí tras veinte años de vida en el extranjero, tiene su germen en la excitación que generan las diferencias sociales entre ricos y pobres. El ejemplo al que se recurre con mayor frecuencia es la Revolución Francesa del XVIII orientada a la igualación, muy difícil, de estas diferencias. En el mundo anglosajón, en cambio, la primera revolución social fue en el XVII, en la Inglaterra de Cromwell, que estableció la igualdad intocable del rey y del ciudadano ante el derecho común (*Common Law*).

Lo entendí tarde, pero al final la diferencia era esta: en el mundo anglosajón la revolución del XVII creó una cultura de derechos del individuo frente al avasallamiento potencial del poder. Sin embargo, nosotros nunca hemos sabido formular esa cultura y seguimos interesados en la otra, en la igualdad. Afortunadamente, se están produciendo acercamientos a nivel planetario, lo vemos en algunas de las políticas de Obama, en la extensión de las prestaciones sociales, pero sigue existiendo esta diferencia.

**¿Tiene algún sentido hablar hoy de ciencia nacional?**

En absoluto. Y tiene explicación: existe un acuerdo en la comunidad científica sobre algo que ha estado sometido a debate durante más de 200 años: ¿cuál es el rasgo que, de verdad, nos diferencia del resto de animales? Durante muchos años (yo he crecido con eso) decíamos que era la capacidad de fabricar herramientas, luego se dijo que era el lenguaje y después la conciencia... El hecho es que hoy existe un consenso: lo que de verdad nos dis-





«El desarrollo de la genómica va a transformar la medicina personalizada: no solo se ocupará de los cuerpos cuando estén enfermos, lo hará antes»

tingue del resto de los animales son las redes sociales. La capacidad de crearlas, su insospechada potencia de asociación, de intercambio de conocimientos y de experiencias, de chismorreos, de genes. De fomentar o crear lo que antes tardaba mil años y que ahora tarda dos días. Gracias a la universalidad de estas redes el conocimiento, la ciencia, también es universal.

**Sin embargo, en España existió una incipiente cultura científica surgida en las primeras décadas del siglo XX, que se vio truncada por la guerra civil.**

Es evidente que la incorporación de España a la comunidad científica ha sido lenta, pero también es evidente que en estos momentos la irrupción de la ciencia en la cultura popular es uno de los hechos singulares de la vida social. Solo así se explica que ensayos científicos se vendan hoy como novelas. Se está produciendo lo que llamo un éxodo de la realidad, que es muy tonta y muy aburrida, llena de análisis de los hechos utilizando la división trágica entre derechas e izquierdas que no aporta ningún elemento razonable. Por primera vez, existe un interés masivo por otro tipo de análisis que dé cuenta de la realidad en mayor medida, y sobre todo que se sancione mediante la comprobación científica: los jóvenes huyen en masa del dogma y de lo no comprobado.

**¿Existen especialidades científicas más cercanas al temperamento del investigador español?**

En la historia del conocimiento científico la primera gran explosión fue el conocimiento molecular. Quiero decir que el gran acontecimiento se produjo hace 700 millones de años, fue el salto de los cuerpos unicelulares a los pluricelulares totalmente distintos en tamaño, en capacidad depredadora, defensiva y en conocimiento... En un país que descubre la ciencia es razonable que los mejores especialistas puedas encontrarlos en este nivel biológico y en España los hay muy buenos. Ahora está situada, unida por las redes sociales y científicas, entre lo mejor del mundo en investigación biológica. En el otro extremo, por un efecto que no obedece a ninguna causa evolutiva sino a lo que se está investigando, está el cerebro. Un amigo mío dice que los humanos somos lo opuesto a los crustáceos: ellos tienen la carne por dentro y nosotros por fuera: salvo el cerebro. Está la calavera y dentro, escondido, sin que ni nadie sepa exactamente lo



## La plasticidad del cerebro, la edad crítica de formación de la persona y los procesos cognitivos del inconsciente son descubrimientos que están cambiando la vida

que pasa, el cerebro. Ahora asistimos a su paulatino descubrimiento y sorprende el nivel de los casi descubrimientos, de las intuiciones y, por otro lado, el potencial de lo inexplorado. También en neurociencia se están incorporando investigadores españoles de manera muy notable.

### **La actitud de huida de los dogmas, de lo no comprobado, ¿puede ser una barrera frente a actitudes fundamentalistas de carácter político, étnico, o religioso?**

No cabe duda. Tres grandes descubrimientos científicos están transformando nuestra manera de pensar sin que nadie lo hubiera sospechado. El primero es lo que llaman la plasticidad cerebral; es decir, mediante la experiencia individual podemos incidir sobre la estructura cerebral. Es impresionante. Puedo cambiar el mundo cambiando mi cerebro, la manera de pensar, porque lo que cuenta no es solo su estructura genética sino mi experiencia individual. El segundo se hizo en la Universidad de Columbia (EE UU) y mostró cuál es la ventana crítica en la edad de los humanos. Está entre los 6 y los 12 años. En ese periodo hay que infundir autoestima suficiente que dé a la persona capacidad para lidiar con su vecino y además se le debe verter tanto afecto, tanto cariño, que le queden al niño ganas intensas de seguir profundizando en el conocimiento de los demás. Por último, la gran revelación que está transformando la posibilidad de modificar lo heredado es algo que se ha hecho en la Universidad de Harvard, entre otras. Demostraron que en el inconsciente se producen procesos cognitivos de una complejidad inigualada por la conciencia, por el conocimiento racional. Esto permite que la gente recupere la confianza que nunca tuvo en su intuición.

### **El proceso de asimilación de estos descubrimientos llevará tiempo pero, en su opinión, ¿cómo será el ciudadano español de 2050, alguien que hoy tiene 10 años?**

Será un ciudadano sobre el que se habrá insistido menos en la necesidad de los contenidos académicos y mucho más en otros como la gestión emocional, la no jerarquización de las competencias, la utilización de las nuevas técnicas digitales de comunicación y en la necesaria purificación de los canales de la atención. Todo esto además será necesario porque a mi generación la jerarquización de competencias le dio trabajo, pero no se lo está

dando a las de ahora. El gran cambio será que existirán nuevas competencias y se habrán difundido: la primera el trabajo en equipo (nadie aprende a trabajar de manera no competitiva en la actualidad), la difusión de técnicas de trabajo cooperativo, de las técnicas digitales de comunicación, de la vocación por solventar problemas, no por crearlos. Ese ciudadano será una persona que podrá gestionar racional e intuitivamente sus emociones. Sabrá reaccionar ante la ira, la sorpresa, la rabia, cosa que hasta ahora no se supo. Estas grandes transformaciones me llevan a pensar que cualquier tiempo pasado fue peor.

### **La crisis económica y los problemas medioambientales requieren medidas, ¿cuáles son las más urgentes?**

Fíjese que en esto las empresas de seguros van a jugar un papel determinante. Las generaciones anteriores hemos generalizado las prestaciones sociales (sanitarias, educativas, de seguridad, etc.); correctamente hemos dicho: nadie puede quedar excluido. Pero nada más, y como no hemos hecho nada más se han colapsado muchos de los sistemas de suministro de esas prestaciones y solo queda una salida: una revolución en las políticas de prevención. Y ahí es donde las compañías aseguradoras van a jugar un papel importante. Es fundamental, por poner el ejemplo más obvio, alentar la especialización genómica de los médicos, de los funcionarios sanitarios. Este conocimiento hoy está excluido hasta de las facultades, a los médicos nadie les enseña a experimentar y a saber qué posibilidades tiene un paciente de evitar un ataque cardíaco o padecer cáncer, según su genoma. Algo que se está aplicando en Estados Unidos y en Gran Bretaña (en sus inicios), y aquí aún no hemos comenzado. Un amigo mío médico me dijo: sueño que un día venga usted a verme, le pinche la punta de un dedo y con esa gota de sangre sabré perfectamente quién es, cómo es su naturaleza y lo que le va a pasar. Todo esto, dentro de una correcta política de prevención, está por hacer.

### **Su apuesta por la prevención, ¿explica la colaboración entre la fundación que usted preside y FUNDACIÓN MAPFRE en un programa de psicología *on line*?**

Lo que nos movió y lo que movió a FUNDACIÓN MAPFRE a buscar este acuerdo es que ambos compartimos la creencia en la absoluta necesidad de las políticas de preven-



ción. Las consultas psicológicas *on line* aportan algo valioso: no solo una respuesta particular a un problema particular —algo que se produce en la consulta tradicional—, sino que la persona interesada puede compartir la experiencia y las respuestas obtenidas por otros. Comparte la experiencia del grupo, una suerte de compañía, de red de emociones, que deshace la particularidad, la soledad del padecimiento, algo siempre perjudicial.

**La ciencia parece obligar, entre otros medios, al prolongar la vida de las personas, a superar viejos conceptos sobre el mercado de trabajo.**

Cada década la esperanza de vida aumenta dos años y medio. Vamos de manera imparable a una situación en la que, de pronto, el ciudadano va a tener 40 años de vida redundante al llegar a los 60. El siglo XXI va a ser el siglo de la distribución del trabajo en lugar del siglo de la distribución de la riqueza. ¿Qué haces con esta gente? Lo he hablado con grandes demógrafos alemanes, y dicen que la salida que van a intentar es aplazar la jubilación (cosa a la que aquí los sindicatos se oponen) pero compensando a la gente disminuyendo su horario de trabajo a la mitad cuando tienen 30 o 40 años, es decir cuando les hace falta tiempo para la educación de los hijos. Vamos a tener que redistribuir el trabajo, no cabe ninguna duda, y nadie está hablando de esto. En España, en estos momentos, ya somos mayoría los mayores sobre los jóvenes, y nadie se ocupa de ello. Aplazar la edad de jubilación y al tiempo disminuir la jornada entre los 30 y los 40 años es, al menos, una alternativa imaginativa e inteligente.

**¿Qué nos sorprenderá de la ciencia en los próximos años?**

El desarrollo de la genómica va a transformar la medicina personalizada que no solo se ocupará de los cuerpos cuando están enfermos, lo hará antes. Pero, la gran noticia es que, por fin, vamos a descartar razonamientos simples, vamos a poder sugerir, porque las hemos comprobado, aquellas reformas educativas que son absolutamente pertinentes y necesarias: trabajo en equipo, el optimismo (cuando uno mira hacia atrás no puede seguir diciendo cualquier tiempo pasado fue mejor. Fue peor: cruel, atroz, injusto). Y las técnicas de comunicación digital. Pero la gran novedad es que las personas podrán disfrutar de los principios, conocidos, de la gestión emocional. ■



**Eduard Punset** (Barcelona, 1936), vivió la infancia en La Vilella Baixa, aldea vecina al Parque Natural del Montsant, en el Priorato, lo que, reconoce, marcó su carácter e influyó en su interés por la naturaleza. Abogado (Universidad Complutense de Madrid) y máster en Ciencias Económicas por la de Londres, desarrolló una importante labor docente y ha dirigido diversos gabinetes de estudios económicos. Fue Ministro de Relaciones para las Comunidades Europeas en el primer gobierno democrático (1976) y posteriormente Conseller de Finances de la Generalitat de Catalunya, entre otras responsabilidades políticas. Desde 1996 la emisión del programa *Redes*, por él dirigido y presentado, revoluciona la divulgación científica en España. Es autor de libros sobre los últimos avances de la ciencia y sus posibles consecuencias sobre los modos de vida, todos éxito de venta. *El viaje al poder de la mente* y *Excusas para no pensar*, son los últimos.

Del 26 al 30 de octubre se celebró la segunda edición del Festival de Cine 4+1. Creado e impulsado por el Instituto de Cultura de FUNDACIÓN MAPFRE, el Festival de Cine 4+1 recupera títulos presentados recientemente en los principales certámenes cinematográficos del mundo, con frecuencia premiados y, sin embargo, inéditos en las salas comerciales.



## La cineasta Naomi Kawase, invitada de honor en la segunda edición del Festival Cine 4+1: apuesta por las

Autor: **Ignacio González Casasnovas**

Como expresión de la relevancia del cine como lenguaje emocional de nuestro tiempo, el Festival 4+1 se celebra simultáneamente en cinco países: las ciudades de Bogotá, Buenos Aires, Madrid, México DF y Rio de Janeiro, dando así lugar a un singular conjuro que elimina las distancias y enfrenta al público a las mismas preguntas y emociones en la oscuridad de la sala de cine.

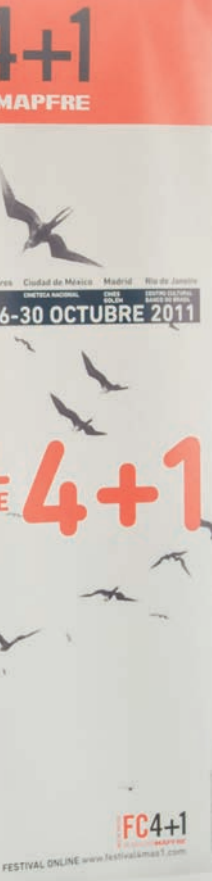
En esta ocasión, 14 títulos compiten por el galardón que otorga el Festival: el Premio del Público 4+1 a la Mejor Película, dotado con 20.000 euros y que se concede por votación de los asistentes. Junto a ellos, se presentarán otros dos títulos fuera de concurso: *Asalto al cine*, de Iria Gómez Concheiro (México, 2010) y *Familystrip*, de Luis Miñarro (España, 2009). Completan la programación, la retrospectiva dedicada a la invitada de honor del Festival, la prestigiosa cineasta japonesa Naomi Kawase, que estará presente en la Ciudad de México, sede central del festival en esta edición.

Por la variedad de estilos y cinematografías nacionales que recoge su programación, la propuesta del Festival se convierte en una especie de guía para acceder a ese espacio, siempre creciente y cambiante, del cine contemporáneo.

Una guía que no pretende ser exhaustiva, pero sí representativa de los movimientos más interesantes que se producen, año a año, en ese otro cine que nunca llega a las pantallas, y que, paradójicamente, es donde se plantean, debaten y resuelven las cuestiones y corrientes que luego llegarán al cine comercial.

Otra interesante novedad que aporta el Festival este año es el acuerdo establecido con The Film Foundation (Estados Unidos). Promovida en 1990 por el director Martin Scorsese con el objetivo de restaurar, preservar y difundir películas en peligro de desaparición, esta institución ha desarrollado desde su origen un importante papel en la conservación y difusión de la memoria cinematográfica de nuestro tiempo. En este sentido, el Festival 4+1 se inaugurará, en cuatro de sus cinco, sedes con la proyección, en copias únicas restauradas por The Film Foundation, de otros tantos títulos esenciales en la construcción de la cinematografía contemporánea: *Senso* (Luchino Visconti, 1954), *Paths of Glory* (Stanley Kubrick, 1957), *The Red Shoes* (Michael Powell, Emeric Pressburger, 1948) y *Pandora and the Flying Dutchman* (Albert Lewin, 1951) serán las proyecciones inaugurales del Festival en Bogotá, Buenos Aires, Ciudad de México y Rio de Janeiro, respectivamente. ■





Izquierda: José Luis Rebordinos, Director del Festival de San Sebastián y Pablo Jiménez Burillo, Director General del Instituto de Cultura de FUNDACIÓN MAPFRE. Detalles del público asistente (arriba) y distintas publicaciones del Festival (abajo).

# obras de autor



Un acuerdo con The Film Foundation permitirá exhibir copias restauradas de *Senso* (Visconti) o *Paths of Glory* (Kubrick), entre otros filmes históricos

## Programación del Festival 4+1 2011

### Sección Oficial

- 1 *Belle Epine*. Rebecca Zlotowski. Francia 2010.
- 2 *Chantrapas*. Otari Iosseliani. Georgia, Francia, 2010.
- 3 *Color perro que huye*. Andrés Duque. España, 2011.
- 4 *Curling*. Denis Côté. Canadá, 2010.
- 5 *King of Devil's Island*. Marius Holst. Noruega, Francia, Polonia, Suecia, 2010.
- 6 *Lucia*. Niles Atallah. Chile, 2010.
- 7 *Meek's cutoff*. Kelly Reichardt. USA, 2010.
- 8 *Morgen*. Marian Crisan. Rumanía, 2010.
- 9 *Mundane History*. Anocha Suwichakornpong. Tailandia, 2009.
- 10 *My joy*. Sergei Loznitsa. Ucrania, Alemania, 2010.
- 11 *Nenette*. Nicolas Philibert. Francia, 2010.
- 12 *Nostalgia de la luz*. Patricio Guzmán. Francia, Alemania, Chile, 2010.
- 13 *Outrage*. Takeshi Kitano. Japón, 2010.
- 14 *Tilva Rosh*. Nikola Lelajić. Serbia, 2010.

### Fuera de concurso

- 15 *Asalto al cine*. Iria Gómez Concheiro. México, 2010.
- 16 *Familystrip*. Luis Miñarro. España, 2009.

### Invitado de Honor – Naomi Kawase

- 1 *Genpin*
- 2 *Hotaru2009*
- 3 *Shara*
- 4 *Hanezu*. (En algunos territorios)

### Sesiones especiales (Inauguraciones)

- 1 *Le gamin au vélo* (Jean-Pierre Dardenne, Luc Dardenne, 2011). (Madrid).
- 2 *Paths of glory*. Stanley Kubrick. (Film Foundation). (Buenos Aires).
- 3 *The red shoes* (Michael Powell, Emeric Pressburger, 1948). (Ciudad de México).
- 4 *Pandora and the flying dutchman* (Albert Lewin, 1951). (Film Foundation). (Rio de Janeiro).
- 5 *Senso*. L. Visconti Film Foundation. (Pendiente confirmación). (Bogotá).

Más de 8.000 empleados de MAPFRE en España y Latinoamérica han participado en lo que va de año en numerosas acciones de voluntariado corporativo, una magnífica cifra para celebrar el Año Europeo del Voluntariado 2011. Los beneficiarios directos, unos 250.000 en todo el mundo, no son solo personas con discapacidad, mayores, niños e inmigrantes. También lo son todos aquellos que participan de manera voluntaria, altruista y solidaria en proyectos gratificantes y enriquecedores.

# Voluntariado, toda una experiencia

Autora: **Nuria del Olmo**

Samuel Quiroga, empleado de MAPFRE en Colombia, es, según muchos de sus compañeros, el voluntario 'estrella', el que primero se apunta a las convocatorias, el que 'contagia' al resto de empleados, familiares y amigos para que se suban a este tren, y uno de los que comienza el curso escolar con más ganas de contribuir con su ayuda al bienestar social. Su trabajo como voluntario tiene un objetivo claro: promover la cultura de la solidaridad hacia los sectores más necesitados. Y así lo demuestra en cada uno de los proyectos en los que participa, y que tienen lugar en los barrios más marginales de Colombia, donde viven miles de desplazados en condiciones de extrema pobreza. Uno de los más gratificantes en los que colaboró este año fue el que realizó en colaboración con la Fundación Un Techo para Colombia. Bastó una jornada de su tiempo libre para construir cinco casas prefabricadas para familias sin recursos de las zonas más deprimidas de su país. Las 'cambuches' de numerosas personas, casas construidas con latas y cartón, fueron sustituidas en cuestión de 24 horas por viviendas dignas. Quiroga reconoce que el voluntariado es una experiencia muy positiva desde varios puntos de vista. «En Latinoamérica se ve un voluntariado transformador. Cada minuto se convierte en toda una experiencia, muy diferente a la jornada cotidiana, donde todos los



compañeros trabajamos con el objetivo de que los más desfavorecidos de la sociedad sean un poco más felices. Es increíble cómo con tan solo un rato de tu tiempo puedes devolver la sonrisa a una persona y contribuir a mejorar su calidad de vida y la de su familia. Es verdaderamente emocionante. No tiene precio», subraya. Así lo creen otros compañeros suyos como Lisa Kozłowski, empleada de MAPFRE en Argentina, quien desde hace tres años colabora con 'La Casita de Los Chicos', un ho-





gar donde viven más de 300 niños con necesidades básicas y con mucha falta de afecto. «Es nuestra segunda casa, reconoce, un lugar con el que tenemos un vínculo muy sólido y donde aportamos nuestro semillita, que se multiplica cuando vemos la alegría que despierta en cada niño nuestro cariño». La experiencia como voluntario de José María Gauto, de MAPFRE PARAGUAY, también va en la misma dirección. Se considera un apasionado del trabajo comunitario, tanto dentro como fuera de la empresa, y por

este motivo participa en todas las actividades que promueve la organización, entre las que destaca ayudar a los niños más necesitados que viven en las zonas ribereñas de Asunción; impartir charlas de seguridad vial y conducción responsable en algunos colegios de esta ciudad; y colaborar en distintas campañas de prevención de incendios como bombero voluntario. ¿Su principal motivación? «Trabajar en una empresa que promueve una cultura de colaboración, de sensibilización hacia las necesidades sociales de otros



## Voluntariado en la red

Más de 3.000 empleados de MAPFRE están inscritos actualmente en [www.voluntariado.org/fundacion-mapfre](http://www.voluntariado.org/fundacion-mapfre). A través de esta web, creada en 2007 por FUNDACIÓN MAPFRE con la colaboración de la Subdirección General de Recursos Humanos, el colectivo de voluntarios, formado por empleados, colaboradores del Grupo y familiares, disponen de un canal de comunicación muy dinámico e interactivo que canaliza su espíritu solidario y sus inquietudes. No solo reciben información periódica acerca de los proyectos sociales en los que pueden inscribirse, sino también tienen a su disposición un curso de formación a través de la plataforma e-learning para empleados de MAPFRE con el objetivo de informar sobre lo que significa e implica ser voluntario. El portal, que para muchos representa una herramienta valiosa para la promoción de la acción social, también promueve el voluntariado con secciones que incluyen noticias y espacios de intercambios de experiencias, muy valorados por los empleados, así como un apartado que permite cooperar con organizaciones no gubernamentales que necesitan ayuda en sus diferentes actividades y en distintas localidades.

FUNDACIÓN MAPFRE, en colaboración con Ayuda en Acción, también ha puesto en marcha recientemente el blog <http://blog.formandocomunidad.com>. Se trata de un espacio dedicado a promover los proyectos sociales de ámbito internacional de FUNDACIÓN MAPFRE y apoyar la educación integral de los niños y adolescentes desfavorecidos. Este espacio permite conocer en detalle los proyectos que se están desarrollando en numerosos países y participar en ellos como voluntario.



colectivos y que me permite poner en práctica uno de los valores más importantes: la solidaridad».

También Francisco Rodríguez, empleado de MAPFRE en México, y Juan José Mariño, de MAPFRE VENEZUELA, participan de manera habitual en el proyecto 'Formando Comunidad' de FUNDACIÓN MAPFRE, que agrupa los diferentes programas y actividades en los que MAPFRE participa fuera de España. Rodríguez, implicado hasta la médula en distintas actividades de voluntariado en Venezuela, realiza una labor que él mismo considera clave «para que las personas ganemos en capacidad de servicio que nos ayuda a relativizar los problemas personales, que aumenta nuestro sentido de responsabilidad y favorece la capacidad de dar más de lo que se nos exige». ¿Es posible cambiar el día de una persona con actividades tan sencillas como empujar una carretilla con tierra, picar verduras para dar de comer a un grupo de niños, pegar globos en una cartulina para alegrar la vida de un enfermo y hacer compañía a un anciano? Tanto Rodríguez como Mariño creen firmemente que con el voluntariado sí es posible. Ambos califican su labor de grata y reconfortante y agradecen este tipo de iniciativas que permiten descubrir el pequeño gran voluntario que cada uno lleva dentro.

**Radiografía del voluntariado.** Según el 'Informe de Voluntariado Corporativo en España 2010', realizado por Cooperación Internacional e IESE, el 65 por ciento de las empresas encuestadas con más de 500 empleados desarrolla alguna actividad de voluntariado corporativo, especialmente si proceden del sector bancario, telecomunicaciones y alimentación. El informe destaca que los niños y los jóvenes (63 por ciento), personas con discapacidad





(54 por ciento) e inmigrantes (34 por ciento) son los colectivos que más se benefician del voluntariado, que en 2010 experimentó un descenso del 5 por ciento. También subraya que el voluntariado social es el más extendido entre las empresas, con un 74 por ciento, seguido por el voluntariado medioambiental, 34 por ciento, y el voluntariado profesional, con un 22 por ciento.

En MAPFRE, el número de voluntarios no ha parado de crecer. Según datos de FUNDACIÓN MAPFRE, institución que gestiona los planes de voluntariado de MAPFRE en el mundo, más de 8.000 empleados del Grupo en Es-

paña y Latinoamérica, un 20 por ciento más que en 2010, han participado en los seis primeros meses del año en numerosas acciones de voluntariado corporativo, beneficiando directamente a unas 250.000 personas en España, Argentina, Brasil, Chile, Colombia, Ecuador, México, Paraguay, Perú, Puerto Rico, El Salvador y Venezuela. Los más de 500 proyectos, llevados a cabo en colaboración

## El cliente, también comprometido

**¿Te gustaría ser voluntario?** ¿Eres consciente de que tu ayuda es vital en ciertos países? Con esta y otras preguntas MAPFRE quiso animar a los 1.225.000 socios que forman parte de su programa de fidelización 'Te Cuidamos', con el objetivo de que participaran el verano pasado en sus proyectos de voluntariado en todo el mundo. En esta primera convocatoria, denominada 'Personas Comprometidas Te Cuidamos', participaron varios clientes que viajaron durante el mes de agosto como voluntarios a distintas zonas de extrema pobreza y vulnerabilidad social de México y Perú. Las actuaciones, organizadas por FUNDACIÓN MAPFRE y CESAL, se llevaron a cabo en entornos urbano-marginales de estos dos países. En Huachipa (Perú) los voluntarios colaboraron en un proyecto centrado en el desarrollo integral de la infancia y la familia, y en Oaxaca (México), en otro destinado a favorecer la educación integral de los niños en situación de extrema pobreza, y al apoyo a sus familias.





con entidades como la Fundación Síndrome de Down, CESAL, Special Olympics, FEAPS, Fundación Theodora, Fundación Caballo Amigo y Abracadabra, entre otras, forman parte de su política de responsabilidad corporativa y todos tienen un denominador común: facilitar la movilización del talento, tiempo y energía de sus 36.744 empleados en todo el mundo a favor del desarrollo social de las comunidades donde la empresa opera. Estas actividades son de diversa naturaleza: ocio y deporte con personas con discapacidad; campañas solidarias de recogida de materiales escolares, juguetes, ropa, alimentos o libros; actividades en hospitales y en comedores de personas sin hogar; apoyo escolar para niños en situación de exclusión social; y cuidado del medio ambiente. Todas ellas tienen como beneficiarios a familias sin recursos, personas con discapacidad, y niños y jóvenes en situación de riesgo de exclusión. En total más de 42.000 personas en 2010.

La mejor prueba de que el voluntariado está vivo está en el testimonio de muchos de sus protagonistas. Es el caso de Ana Agudo, Gema Magallares, Salvador Rubio, Elena García de Vinuesa y Maite Cruz, algunos de los voluntarios más activos de MAPFRE en España. No solo valoran que la empresa facilite el voluntariado, tanto a ellos como a sus familiares y amigos, y que ponga todos los medios a su disposición, sino que reconocen que con el voluntariado siempre existe un retorno, personal y profesional, que les



El 65 por ciento de las empresas de más de 500 empleados desarrollan actividades de voluntariado corporativo, especialmente en los sectores de banca, telecomunicación y alimentación

## Otras buenas experiencias

**BT.** Ha desarrollado el portal [www.fundacionbt.es](http://www.fundacionbt.es) donde se gestiona la colaboración de sus empleados en los proyectos de voluntariado. Hasta el momento, el portal dispone de más de 650 oportunidades de voluntariado y un 3 por ciento la plantilla se ha sumado a la iniciativa.

**Caja Madrid.** Ha invertido en los últimos 5 años más de 4 millones de euros en poner en marcha un total de 200 programas de voluntariado con el fin de ayudar a las personas más vulnerables de la sociedad.

**Gas Natural Fenosa.** Ha puesto en marcha, por iniciativa de varios de sus empleados, proyectos emprendedores que ayuden a superar las condiciones de pobreza en los países en vías de desarrollo.

**IBM.** La multinacional anima a sus empleados a sumarse a todas las campañas de voluntariado que desarrolla. Con motivo de su centenario, por ejemplo, les ofrece la posibilidad de realizar labores de ayuda y cooperación en un día laboral.

**Inditex.** Una de las empresas del Grupo, Tempe, colabora, junto con KPMG, Endesa y Unilever, en 'Voluntare', la primera red internacional de voluntariado corporativo.

**NH Hoteles.** Numerosos profesionales de los 28 hoteles de esta cadena participan en un proyecto que tiene como objetivo desarrollar entre jóvenes de 16 y 20 años inquietudes profesionales y actitudes positivas frente a una futura inserción laboral que les permita salir de la marginalidad y la exclusión social.





hace estar más comprometidos con la empresa y les permite disfrutar de un clima laboral mejor. Durante este año han participado en numerosas jornadas de equitación terapéutica con niños y adultos con discapacidad física y mental, en talleres de baile y pintura con niños con síndrome de Down; en campañas de recogida de alimentos; y en otras iniciativas para paliar la soledad, el aislamiento y las carencias afectivas de las personas mayores que viven solas.

**Secreto del éxito.** El objetivo de muchos expertos de que el voluntariado corporativo pase de ser un cartel en la pared a ser algo vivo se está convirtiendo en una realidad. Así lo cree Fernando Garrido, Director General del Instituto de Acción Social de FUNDACIÓN MAPFRE, quien opina que uno de las claves para que el voluntariado corporativo funcione en MAPFRE es que la empresa tiene que tener en cuenta sus necesidades, las de sus empleados y las de la comunidad en la que va a actuar. «En esa intersección de necesidades hay que encontrar un proyecto que pueda convertirse en estratégico y útil para los tres públicos. Y en MAPFRE está siendo así.» Por si fuera poco, añade Garrido, las ventajas para la empresa y los empleados están cada vez más claras. «Nos estamos dando cuenta de que el voluntariado corporativo es una de las herramientas con más potencial para involucrar a toda la organización en la misión de la empresa, motivar y fidelizar a la plantilla, promover la cultura corporativa, y mejorar la percepción de la empresa ante la sociedad. Y esto solo se consigue si una compañía tiene las ideas claras y un comportamiento empresarial coherente, y dispone de la capacidad de realizar los proyectos que se propone», destaca. ■

## Para saber más

1. **Estudio sobre el Estado del Voluntariado Corporativo.** Informe en el que han participado 14 empresas de diferentes sectores para dar a conocer sus programas de voluntariado. Está promovido por el Club de Excelencia en Sostenibilidad y la Fundación Adecco.
2. **Voluntariado corporativo. Un puente de colaboración entre la empresa y la sociedad.** Nuevo título de la colección de Cuadernos Forética de Investigación que está planteado como una guía de aproximación al voluntariado corporativo y como un manual de consulta para quienes ya están participando en este tipo de proyectos.
3. **Ideas para maximizar los beneficios del voluntariado corporativo para el desarrollo.** Publicado por CODESPA, este documento recoge las conclusiones de dos encuentros sobre voluntariado celebrados en Madrid y Barcelona, donde cerca de 50 empresas, ONG y expertos en responsabilidad social corporativa y voluntariado corporativo intercambiaron ideas y experiencias sobre distintos programas para erradicar la pobreza en países en desarrollo.
4. **Diagnóstico de la situación del voluntariado de acción social en España. Estudio y sistema de indicadores clave.** Estudio elaborado por el Ministerio de Sanidad, Política Social e Igualdad junto a la Plataforma de Voluntariado de España, que recoge y analiza la situación actual del voluntariado.
5. **Voluntariado corporativo en España y latinoamérica. Rasgos comunes y distintivos.** Análisis publicado por Fundar y Forum Empresa con numerosos ejemplos internacionales, así como las tendencias y divergencias más comunes en voluntariado.



De izquierda a derecha: Conjunto de torero, colección de alta costura, otoño-invierno de 1979: capa de gazar rosa; bolero y taleguilla de brochado lamé oro y rosa; blusa de satén y tafetán rosa vivo. Vestido largo de noche, colección de alta costura, primavera-verano de 1985: crepé rosa shocking. A la derecha: vestido corto de cóctel, homenaje a Piet Mondrian, colección de alta costura, otoño-invierno de 1965: punto de lana de color crudo con inserciones en negro, rojo, amarillo y azul.



FUNDACIÓN MAPFRE, en colaboración con la FONDATION PIERRE BERGÉ-YVES SAINT LAURENT, presenta la primera retrospectiva realizada en España sobre Yves Saint Laurent, uno de los grandes nombres de la moda del siglo XX. La inspiración de su trabajo en distintos artistas plásticos –Velázquez, Goya, Mondrian, Picasso o Matisse– y literatos –Proust, Cocteau o Aragon, entre otros– sitúa a esta muestra en el centro del discurso sobre el arte moderno, aquel que aspira a unir el arte y la vida, y lograr, con la mezcla de géneros, la «obra de arte total».

FUNDACIÓN MAPFRE. Pº Recoletos, 23. Del 6 de octubre de 2011 al 8 de enero de 2012.

La exposición se organiza en 11 espacios que albergan una selección de 133 modelos de alta costura y 8 *prêt-à-porter*, acompañados de fotografías y películas (planta 0 y 1), además de 81 bocetos y *toiles* (planta 1), que constituyen un recorrido por la vida y obra del genial diseñador, desde sus creaciones iniciales de 1958 para Dior a su postrema colección presentada en el Centre Pompidou en 2002. Y entre ambas fechas, la sahariana, el esmoquin o el *jump-suit*, piezas con las que revolucionó el sentido de la elegan-

# Yves Saint Laurent

*El diseñador que revolucionó el arte de vestir de la mujer*



cia establecida; las colecciones que escandalizaron en su momento, pero que aún están vigentes, para concluir con los trajes de noche y la prenda por excelencia del universo Yves Saint Laurent: el esmoquin.

Y junto a su obra, el proceso de creación, que se desarrollaba en un espacio que a la vez es real e imaginario; un mundo propio en el que en ocasiones la inspiración surgía del conocimiento de culturas ajenas que hizo suyas –Rusia, Marruecos, España–, mientras que en otras nacía del influjo de artistas y literatos.

Nadie mejor que Pierre Bergé, probablemente la persona que más profundamente le conoció, para describir el legado de Yves Saint Laurent: «Su obra fue mucho más allá que la de un simple modisto. Fue creada por un artista con todas las de la ley que revolucionó su época. Ciertamente es que su trabajo no está esculpido en mármol, pero cambió la vida de las mujeres, reforzó su poder, les dio confianza y les permitió aceptarse».

Autora: **Leyre Bozal** Fotos: **A. Guirkingner**. © **Fondation Pierre Bergé – Yves Saint Laurent**



Vestido de encargo para «El baile de Proust», diciembre de 1971: terciopelo negro con ribete de volantes plisados de tafetán negro, aplique de tres flores de seda blanca.



De izquierda a derecha: vestido corto de noche, colección de alta costura denominada *Trapezio*, primavera-verano de 1958, modelo Valse; tul blanco con *paillettes* de plata. Yves Saint Laurent para Christian Dior. Vestido de encargo para *El baile de Proust*, diciembre de 1971: satén marfil con mangas tres cuartos.

### *Ambición de la Alta Costura*

En 1955 Yves Saint Laurent entra como aprendiz en la casa Dior. Tres años después, tras la muerte de su mentor, Yves Saint Laurent evoluciona de una alta costura obsoleta y se convierte en el protagonista de «el reinado del estilo» gracias a la conocida colección *Trapezio*. A través de vestidos que liberan al cuerpo, esta colección prefigura ya la libertad característica de los años sesenta. Yves Saint Laurent se convierte en el digno sucesor de su mentor.

### *Estudio Mental / Estudio Real*

El 14 de julio de 1974, la *maison* Yves Saint Laurent deja la calle Spontini y se traslada al número 5, avenue Marceau, su sede definitiva. En la primera planta, en una gran habitación rectangular, se ubica el estudio de Yves Saint Laurent. La pared del fondo está enteramente revestida por un espejo. Un espacio sumido en la penumbra donde surgen las imágenes y referencias estéticas (pintores, músicos, escritores, etc.) que han nutrido el imaginario de Yves Saint Laurent.





De izquierda a derecha: vestido corto de cóctel, colección de alta costura, primavera-verano de 1964: shantung natural, aplique de una rosa de seda negra. Vestido corto de cóctel, colección de alta costura, primavera-verano de 1966: *paillettes* tricolores azul marino, blancas y rojas. Vestido largo de noche, colección de alta costura, otoño-invierno de 1968: muselina de seda negra y plumas de avestruz negras.

## La revolución de los géneros

En 1962 Yves Saint Laurent comenzó a utilizar prendas propias del vestuario masculino y las tradujo al vocabulario femenino: el chaquetón, la sahariana, el pantalón sastre, la chaqueta sastre, la camisa normanda, la túnica y el mono o *jumpsuit*. Yves Saint Laurent amplió la esfera de influencia de los diseñadores ofreciendo la posibilidad al cliente de expresarse libremente. El guardarropa debía reflejar como en un espejo un nuevo estilo de vida, una nueva imagen de la feminidad.

## Yves Saint Laurent y las mujeres

Para Saint Laurent, vestir a la mujer es ayudarla a vivir lo cotidiano en un mundo en mutación. Reemplaza el *total look* por un guardarropa donde cada mujer encontrará su propio estilo. Sus vestidos tendrán tal aceptación que Lauren Bacall, la duquesa de Windsor, Betty Catroux y Loulou de la Falaise, entre otras, se convierten en clientas suyas.

La marca fetiche, *Saint Laurent Rive Gauche*, lanzada en 1966 junto a su compañero Pierre Bergé, constituye un hi-

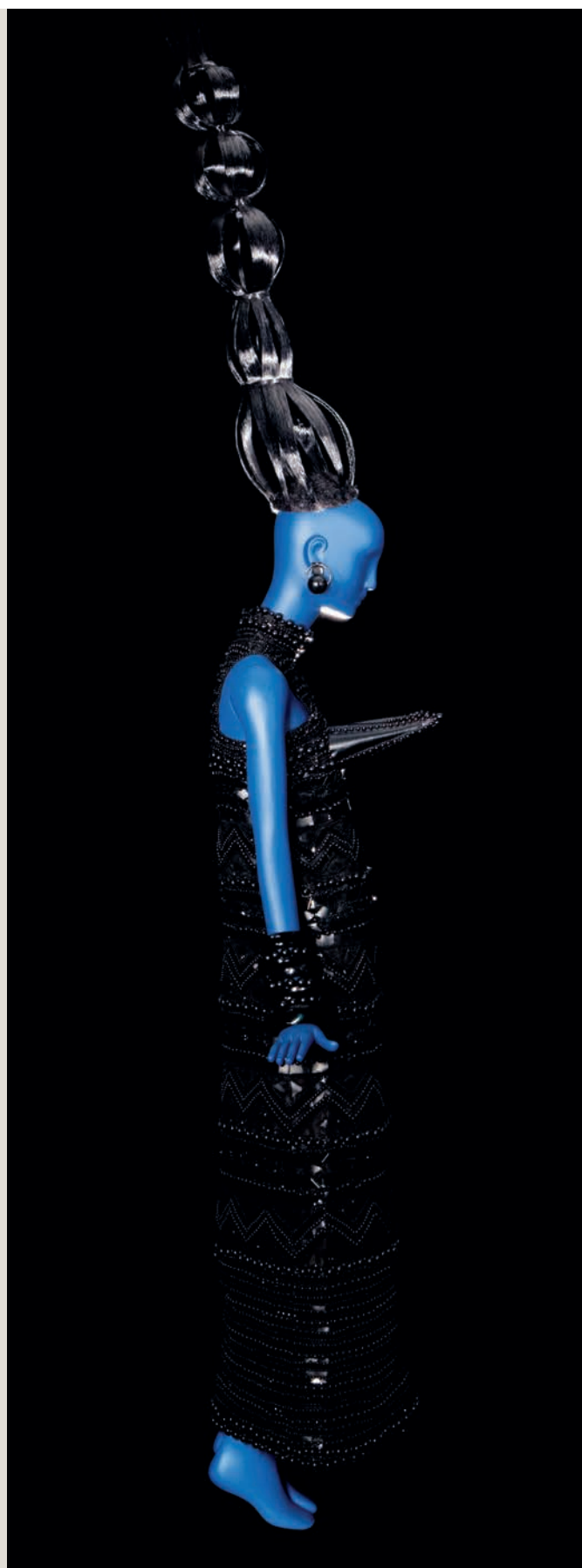
to en la historia de la moda. Pionera del *prêt à porter* de lujo, conocerá un inmenso éxito que prefigura el de las marcas globales contemporáneas. El estilo Yves Saint Laurent se hace accesible a un gran número de mujeres y se impone en el mundo entero a través de cientos de *boutiques*.

## Catherine Deneuve: un encuentro

Yves Saint Laurent y Catherine Deneuve se conocen en 1965. A partir de este momento se convertirán en compañeros inseparables. En la muestra podemos ver algunas de las grandes piezas del guardarropa de Catherine Deneuve, como el vestido empolvado en negro y satén marfil creado para *Belle de jour* (1967), al famoso vestido de noche largo, en crepé de satén rojo tango (1977).

## Verano de 1971. El escándalo de la colección 40

En verano de 1971, Yves Saint Laurent presenta una colección inspirada en la década de 1940. En los salones de moda se produce la consternación. Más que las reminiscencias de la época de la guerra y la ocupación, es el tipo de mujer imaginada por el diseñador lo que le choca



Vestido largo de noche, colección Bambara de alta costura, primavera-verano de 1967: bordados de rhodoid y de perlas de madera negras.



De izquierda a derecha: conjunto largo de noche, colección de alta costura, primavera-verano de 1980: chaqueta de gazar negro bordada en oro; vestido de encaje negro y oro. Vestido largo de noche, colección de alta costura, otoño-invierno de 1978: lamé oro, lazos de terciopelo negro.

al público. La prensa reacciona violentamente y le condena. Pero la colección triunfa, la calle adopta inmediatamente esta tendencia. Las jóvenes se reconocen en este estilo retro. La libertad que el diseñador otorga a las mujeres es también su libertad de seducción. Las modelos que revelaban la desnudez del cuerpo chocaron igualmente con el público. Las blusas o vestidos que llevaban sobre los pechos desnudos, con «ventanas», que dejaban entrever fragmentos de piel, resultaron escandalosos.

### *Los viajes imaginarios*

A partir de 1962 la obra de Yves Saint Laurent se llena de colores. El espacio muestra una selección de modelos inspirados en viajes reales o «imaginarios» del diseñador. Culturas y sociedades en ocasiones lejanas a las que nos acercamos a través de sus creaciones: China, Japón, Rusia, Marruecos, India y España.

### *En el espejo del arte*

En 1965, Yves Saint Laurent lanza una colección inspirada en Mondrian. Las revistas del mundo entero aplau-





De izquierda a derecha: esmoquin-conjunto largo, colección de alta costura, otoño-invierno de 1984: abrigo de paño de lana negra; pantalón de grano de pólvora negro; cuello vuelto de lana negra. Vestido largo de noche, homenaje a Marilyn Monroe, colección de alta costura, primavera-verano de 1990: vestido tubo de *paillettes* negras. Esmoquin pantalón, colección de alta costura, otoño-invierno de 1966: grano de pólvora y satén de seda negros; blusa de organdí blanco.

den estas creaciones, que rompen con las jerarquías existentes entre los géneros artísticos. A partir de este momento, el diseñador estableció un diálogo constante con el mundo del arte: Mondrian, Wesselman, Poliakoff, Van Gogh, Matisse, Picasso, Braque, Léger, Apollinaire, Aragon, Cocteau, Lalanne, etc. Todos ellos le permitieron reinventar un lenguaje que se convirtió en algo propio.

### *El último baile*

Yves Saint Laurent es el arquitecto de lo cotidiano. Pero también es el mago de la noche. Adora el ambiente de las fiestas, la noche como un espacio de tiempo y realidad. En el último baile desfilan los vestidos de una alta costura nostálgica de su esplendor.

### *El esmoquin*

Siempre era igual pero nunca era el mismo: durante 40 años, más de cien esmóquines salieron de la imaginación de Yves Saint Laurent y de su voluntad de afirmar la legitimidad de un traje en él que creía que debía conquistar el mundo y convertirse en pieza emblemática de su esti-

lo. Desde 1966, fecha del primero, más de 236 tipos de esmoquin ejemplifican el desarrollo de esta emblemática pieza: esmoquin-bermuda, esmoquin-sahariana, esmoquin vestido, esmoquin-bolero...

### *Los colores de Yves Saint Laurent*

Para finalizar, los visitantes podrán atravesar el mundo de colores de Yves Saint Laurent, que ilustran su talento cromático. Los trajes de muselina drapeada de su último desfile del 2002, presentados en el Museo Pompidou, parecen estar suspendidos en el espacio, rodeados de paredes donde cuelgan cientos de muestras de tejidos.

La exposición se completa con más de 80 bocetos realizados por la mano del propio Yves Saint Laurent donde el espectador puede contemplar todos los pasos del genial diseñador, desde la idea inicial, hasta la ejecución final del modelo. Además, por primera vez se exponen más de una veintena de moldes y patrones de sombreros así como una docena de *toiles*: la maqueta en tela que el diseñador creaba antes de realizar el modelo definitivo. ■

## El arte en la encrucijada de la vida

Una de las aventuras más fascinantes del arte moderno fue, sin duda, la de diluirse en la vida cotidiana. Si en el siglo XIX muchos artistas creyeron que el arte ya no estaba en la Academia, en el XX parece que pensaron que tampoco estaba en los museos, sino en la vida, derramándose por las calles. En FUNDACIÓN MAPFRE siempre nos ha interesado esa encrucijada en la que la vida parece tirar del arte y el arte de la vida, y hemos dedicado muchas exposiciones al diseño gráfico y, específicamente, al diseño de moda. Hoy damos un paso más allá y presentamos una exposición que nos sitúa directamente en el corazón de la moda, donde Charles Baudelaire situaba al arte moderno. Yves Saint Laurent cambió nuestra forma de vestir, nuestra manera de mirar y de vernos, supo bucear en el pasado para inventarse el presente y jugó con el más rico de los tesoros del siglo XX: la libertad en todas sus declinaciones,

**Pablo Jiménez Burillo**, Director General del Instituto de Cultura de FUNDACIÓN MAPFRE. Autor de diversos artículos y textos para catálogos, ha comisariado numerosas exposiciones de destacados artistas.



esa posibilidad de modificar el mundo desde la sensibilidad, el gusto, la inteligencia y el talento.

En 1988 empezamos nuestra trayectoria de exposiciones con un homenaje a Rafael de Penagos, el diseñador gráfico que, en la España de la década de 1920, transformó la imagen y el estereotipo de la mujer moderna. El mismo interés, la misma pasión es la que ahora nos anima a presentar a uno de esos artistas que hicieron del siglo XX lo que fue, uno de sus nombres de referencia: Yves Saint Laurent. ■



«Una exposición que nos sitúa directamente en el corazón de la moda, donde Charles Baudelaire situaba al arte moderno»



# «Saint Laurent no amaba la moda, amaba el estilo»

**PIERRE BERGÉ.** Presidente de la Fondation Pierre Bergé-Yves Saint Laurent

La llegada a Madrid de la muestra Yves Saint Laurent ha despertado una extraordinaria expectación. ¿Qué tiene de especial esta colección?

—No es la colección la que es tan especial, sino el artista. Yves Saint Laurent es uno de los diseñadores de moda más importantes del siglo XX, por ello es normal que una exposición como ésta llame tanto la atención del público.

En esta muestra están los modelos originales, algo que la mayoría de los creadores no conservan. ¿Por qué decidieron Uds. guardarlos?

—Porque desde el primer momento supimos que el arte de Yves Saint Laurent sería importante y que había que guardar los modelos. Por ello yo guardé tanto los vestidos como las *toile*. Es la primera vez que las exponemos, ya que contamos con un espacio suplementario en FUNDACIÓN MAPFRE. Nos pareció muy interesante mostrar el proceso de trabajo del creador, que pasa por el dibujo, la *toile*, hasta que llega al modelo.

Si comparamos con otros grandes creadores, la figura de YSL tiene un brillo especial, que trasciende el mundo de la moda. Ud. que le conoció muy bien, ¿por qué cree que esto es así?

—La razón de este brillo es que Saint Laurent no seguía la moda, no amaba la moda, amaba el estilo. Él siempre decía que la moda es reductora, que siempre hay que seguir las ideas, en cambio permanente, mientras que el estilo, cuando se encuentra, hay que conservarlo para siempre, se perfecciona, se gira alrededor de ese estilo. Ésa es la razón.

En cierta forma, las creaciones de YSL han contribuido a cambiar el mundo, especialmente en lo que al papel social de la mujer se refiere. ¿Eran conscientes de ello en su momento o es algo que han comprendido después, con el paso del tiempo?

—Él era completamente consciente de esto. Él ha acompañado a las mujeres en el plano de sus vidas, en el plano social. Lo hizo desde muy pronto, no desde el principio, pero bastante pronto.



*«YSL amaba el estilo. Decía que la moda es reductora, ideas en cambio permanente. Mientras que el estilo, cuando se encuentra, hay que conservarlo para siempre»*

¿Qué idea clara le gustaría que se llevasen los visitantes de esta muestra, qué mensaje?

—Me gustaría que comprendiesen a un gran creador del siglo XX, que no se definió por sus ideas extrañas, que siempre conservó el rumbo fijado, pero con una enorme diversidad y una gran fantasía, que convierten su obra en algo vivo.

Y ya por último, ¿en qué se diferencia esta exposición de Madrid de la muestra del Petit Palais?

—Esta muestra tiene menores dimensiones que la del Petit Palais y, por tanto, tiene menos modelos; pero también tiene ciertas ventajas, ya que las piezas están más cerca en la exposición de FUNDACIÓN MAPFRE, los modelos se ven más próximos, y hay una mayor intimidad que no existía en la primera exposición.

# L'Espagne entre De Zuloaga

Cumpliendo su compromiso con la difusión del arte español moderno, FUNDACIÓN MAPFRE en colaboración con el Musée d'Orsay y el Musée de l'Orangerie, ha presentado en las salas de este último en París la muestra *L'Espagne entre deux siècles. De Zuloaga à Picasso. 1890-1920*. La exposición ilustra, en la obra de los principales creadores de la época, los cambios del arte español en el tránsito del siglo XIX a principios del XX, periodo durante el cual España se abrió a la modernidad.

Autora: **Idoia Murga Castro**



Cartel de la exposición  
en el Musée de  
l'Orangerie, París.

El legado español a la historia del arte occidental es sin duda uno de los más ricos. Nombres como Velázquez, El Greco, Zurbarán o Goya forman parte del gran patrimonio europeo y protagonizan el corpus central de nuestra historiografía. Ocurre algo similar con los genios del siglo XX: Picasso, Miró y Dalí han trascendido las fronteras y son conocidos a nivel internacional. No obstante, no sucede lo mismo con otros grandes artistas de finales del siglo XIX y principios del XX. Dado el alcance del relato hegemónico, que durante muchos años ha primado una historia lineal basada en la idea de progreso, el arte español quedó relegado a los márgenes, en la periferia de movimientos como el impresionismo, el postimpresionismo y las vanguardias históricas, centrados en París, en los que éste no terminaba de encajar, no se adaptaba a las etiquetas. En los últimos tiempos, gracias a un análisis más complejo de la idea de modernidad y a la revisión de la ortodoxia historiográfica, la producción de los artistas españoles del cambio de siglo se ha ido recuperando paulatinamente. Si bien en la actualidad pintores como Joaquín Sorolla, Julio Romero de Torres, Darío de Regoyos, Hermen Anglada-Camarasa, Joaquim Mir, Juan Echevarría e Ignacio Zuloaga son bien conocidos entre el público español, en buena medida, sus trayectorias han pasado desapercibidas internacionalmente.

Esta labor de recuperación del arte español en el arranque de la modernidad ha sido precisamente el objeto primordial de la línea expositiva seguida desde hace más de 20 años por FUNDACIÓN MAPFRE. Gracias a una programación consciente de la necesidad de achicar estas lagunas en la historiografía y en el relato museográfico, en sus muros han colgado, entre otras, las obras de Penagos (1989), Solana (1991), Julio Romero de Torres (1993), Sorolla (1998), Iturrino (1996), Rusiñol (1998), Zuloaga (1998), Sunyer (1999), Gosé (1999), Nonell (2000), Casas (2001), Anglada-Camarasa (2002), Regoyos (2002), Echevarría (2004), Mir (2004) y Pinazo (2005). A modo de culminación de esta minuciosa tarea, en 2008 y con ocasión de la inauguración de las nue-



# deux siècles à Picasso. 1890-1920

Musée de l'Orangerie, París, 7 de octubre de 2011 – 9 de enero de 2012



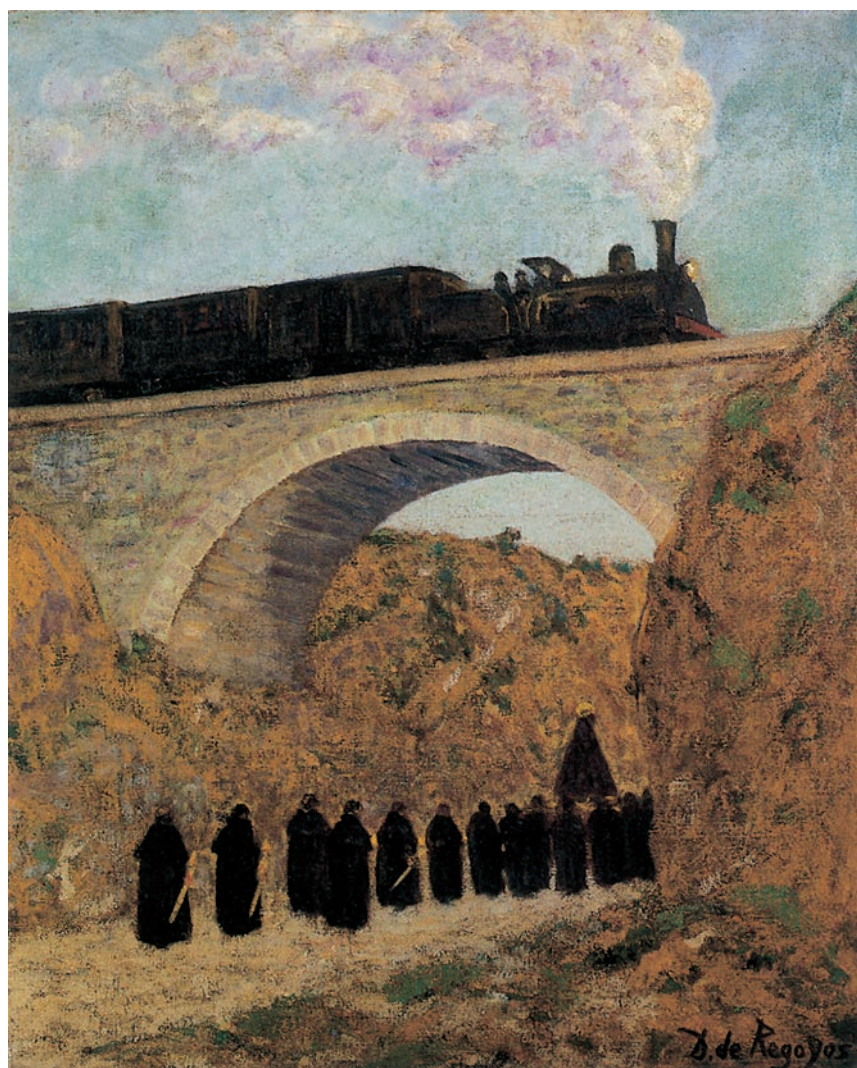
Pablo Picasso. *El entierro de Casagemas*, c. 1901. París, Musée d'Art Moderne de la Ville de Paris. © Succession Picasso 2011. Photo RMN/Agence Bulloz.

vas salas de la sede del Paseo de Recoletos, FUNDACIÓN MAPFRE presentó la exposición *Entre dos siglos. España 1900*, una selección de lo más representativo del arte español en esta horquilla temporal en la que quedaba patente la voluntad de mostrar el polifacético mosaico de tendencias como el modernismo, el noucentisme, el simbolismo, el reflejo del costumbrismo de «veta brava»... En definitiva, la búsqueda de unas señas de identidad basadas en la tensión entre lo clásico y lo moderno, lo castizo y lo cosmopolita.

Tres años más tarde, FUNDACIÓN MAPFRE ha dado un paso más en su compromiso con la difusión del arte español moderno, llevando su proyecto más identificativo fuera de nuestras fronteras. Así, en colaboración con el Musée d'Orsay y el Musée de l'Orangerie, la muestra *L'Espagne entre deux siècles. De Zuloaga à Picasso. 1890-1920* se ha presentado en las salas de este último museo de París. Comisariada por Marie-Paule Vial, Directora del Musée de l'Orangerie, y por Pablo Jiménez Burillo, Director General del Instituto de Cultura de FUNDACIÓN MAPFRE, esta exposición ilustra el periodo del cambio del siglo XIX al XX, durante el cual España se abrió a la modernidad. Con ello se pretende difundir el espléndido arte español del cambio de siglo entre el público y los especialistas en Francia, un país que recibió a multitud de artistas españoles durante los siglos XIX y XX, pero que paradójicamente ha pasado por alto su presencia y su intercambio durante mucho tiempo.

Para esta ocasión se ha contado con la generosa colaboración de los más prestigiosos museos y colecciones españolas, que han prestado las más de 60 obras que conforman la muestra, como el Museu Nacional d'Art de Catalunya, el Museo Sorolla, el Museo de Bellas Artes de Bilbao, el Museo Nacional Centro de Arte Reina Sofía, el IVAM, las colecciones Masaveu y Carmen Thyssen-Bornemisza y el Museu de Montserrat, entre otros. Igualmente, esta representación se ha completado con magníficos ejemplos de





Darío de Regoyos. *Viernes Santo en Castilla*, 1904. Bilbao, Museo de Bellas Artes de Bilbao © Photograph Archive of the Bilbao Fine Arts Museum.

pintura española conservados en los museos parisinos y en otras colecciones extranjeras. Así, tomando como base la idea original de Pablo Jiménez Burillo, se han introducido ligeras modificaciones de cara a este importante acontecimiento de FUNDACIÓN MAPFRE en París, en el que se pone de manifiesto la tupida red cultural en la que participaron artistas e intelectuales españoles y franceses. Así, a lo largo del discurso, se adivina la amistad entre el escritor Maurice Barrès y Zuloaga, unidos por su admiración a El Greco; entre el músico Éric Satie y Rusiñol, que lo acogió en su casa y lo retrató en varias ocasiones; entre Matisse e Iturrino, que descubrieron juntos Andalucía y el norte de África; o entre el literato belga Émile Verhaeren y Regoyos, autores de *España negra*. En suma, el conjunto desvela las numerosas interrelaciones entre los creadores que, al margen de disciplinas y nacionalidades, convivieron y se influenciaron mutuamente en este cambio de siglo.



Joaquín Sorolla y Bastida. *La Siesta*, 1911. Madrid, Museo Sorolla. © Derechos reservados.



Daniel Vázquez Díaz. *Toreros saludando*, c. 1908-1909. Colecciones FUNDACIÓN MAPFRE. © VEGAP, Madrid, 2011. Foto: Fernando Maquieira.





Ignacio Zuloaga y Zabaleta. *Retrato de Maurice Barrès ante Toledo*, 1913. París, Musée d'Orsay, en dépôt au Musée lorrain, Nancy. © RMN (Musée d'Orsay)/Philippe Migeat © VEGAP, París 2011.

El recorrido expositivo se inicia en la herencia del romanticismo y del simbolismo, con paisajes de atardecer de Modest Urgell y Eliseu Meifrén y la *Novela romántica* de Rusiñol, que sitúan al visitante en los albores del nuevo siglo. Inmediatamente se sugiere el contacto entre los artistas españoles emigrados a Francia y el ambiente cultural del nuevo París. De esta forma, el *Retrato de la condesa de Noailles*, de Zuloaga, comparte espacio con *Madeleine*, de Casas; el humo del interior de los cafés se mezcla con la bruma de sus vistas, aprendidas las lecciones impresionistas en ejemplos como *Plein air*. No obstante, este diálogo no deja de lado la lectura de la pintura clásica española, el conocimiento de Velázquez, Goya y El Greco, presente en *Mi tío y mis dos primas*, *Monje en éxtasis* y *La enana doña Mercedes*, de Zuloaga, obras en las que se trasluce aquella «España negra» que denuncia la generación del 98, la de la realidad de los problemas nacionales que incita a regenerar los intelectuales y creadores. Pero no son éstos los únicos contenidos que interesan entonces, y la paleta oscura y terrosa de estas piezas se contrapone al gusto por la variedad de color y la pincelada deshecha, presente en los serenos jardines de Rusiñol, en los efectos atmosféricos y la iconografía ferroviaria de Regoyos y en la pastosa materia de los mares de Raurich. Las formas y los temas de la pintura internacional se cuelan en los lienzos de los artistas españoles. A ellos se suman unos exqui-

sitos ejemplos de la vaporosa y etérea pintura de Anglada-Camarasa: *Paris la nuit* y *Granadina* se acompañan del exuberante lienzo, *Le paon blanc*.

En el corazón de la exposición, la luz de Sorolla. En él, los modernos encuadres, que nos hablan de la presencia de la fotografía, el ocio y la alegría de vivir, el ambiente de la playa levantina y la costa vasca, están presentes en varias obras que alcanzan su epítome en *La siesta*, todo un homenaje a la pintura moderna. Su capacidad de apuntar cierta abstracción dialoga enfrentada con Mir, cuyos dos ejemplos de la decoración para la desaparecida Casa Trinxet traslucen la evanescencia de las formas y los colores, que salen de los cuadros y trepan por los muros modernistas. No obstante, la figura nunca se pierde, antes bien, gana en rotundidad entre la naturaleza mediterraneísta de Sunyer y Togores que, por una parte, aluden al *noucentisme* catalán y, por otra, ejercitan las aportaciones de Cézanne y anticipan la exploración cubista. También rotundas, con distintos matices, son las gitanas que pinta Nonell, con una marcada intención social, mientras que *Las herméticas*, de Viladrich, miran al primitivismo de la pintura gótica, con ciertos paralelos prerrafaelitas. En este punto del discurso museográfico se sitúan los dos óleos de las Colecciones FUNDACIÓN MAPFRE integradas en la exposición: *Toreros saludando* y *La alameda de Fuenterrabía*, de Daniel Vázquez Díaz. En el tramo final del recorrido, las obras de un joven Julio González preceden a las de Iturrino y Echevarría. Son estas últimas la prueba del ensanche de horizontes a través del orientalismo coetáneamente admirado por Matisse, del exotismo descubierto en la obra de Gauguin y de la moda del japonismo, común a tantos artistas del cambio de siglo. Finalmente, dos ejemplos sirven de introducción a las trayectorias incipientes de Dalí y Miró, mientras que la última sala se dedica a la primera producción de Picasso, con obras esenciales de la etapa azul como *El abrazo* y, sobre todo, *El entierro de Casagemas*. Esta última, datada hacia 1901, constituye un broche de oro para la muestra, pues al tiempo que homenajea a El Greco y la tradición pictórica española, recoge las motivaciones que el artista mallagueño encuentra en París y apunta las nuevas vías que emprenderá su pintura. Con ello, el recorrido finaliza evidenciando la continuidad en las variadas propuestas desde las últimas tendencias decimonónicas hasta las de las primeras vanguardias, que ilustran el arte de esos «años-bisagra», entre dos siglos, un periodo plural, complejo y polifónico, como apuntó brillantemente Robert Rosemblum, basculante entre el ocaso y el amanecer. ■

# Salvador Dalí

## En las Colecciones FUNDACIÓN MAPFRE

Salvador Dalí es uno de los protagonistas indiscutibles de la historia del arte español e internacional del siglo XX. La influencia tanto de su obra como de su propia persona, a través del mediático personaje que construyó de sí mismo, han marcado hitos indelebles. Sus aportaciones en el desarrollo del surrealismo, la aplicación del método paranoico-crítico y su polémica y provocativa relación con el poder político a partir de los años cuarenta son sólo algunos episodios de su rica trayectoria.

Las Colecciones FUNDACIÓN MAPFRE cuentan con tres obras de Dalí entre sus fondos, realizadas respectivamente en tres de las etapas vitales y profesionales del artista. *Mujer* fechado en 1923, debe situarse en el contexto de aprendizaje en el Madrid de la Residencia de Estudiantes. *Soledad mental*, de 1932, pertenece a los años parisinos en los que Dalí se integró en el grupo de André Breton. Por último, *Guerra estética*, de 1943, se vincula a la producción daliniana en Estados Unidos, donde hacía pocos años que acababa de iniciar un nuevo periodo, orientado hacia la cultura de masas.

**Mujer, 1923.** El pintor catalán Rafael Durán Camps (Sabadell, 1891-Barcelona, 1979), que firmaba sus obras como Durancamps y a quien Dalí dedicó este dibujo, fue básicamente un autodidacta, aunque se formara junto a otros artistas como Joaquim Mir, del que recibió una considerable influencia en sus inicios. Como el propio Salvador Dalí, pintó los paisajes de Cadaqués, fue un asiduo visitante del Museo del Prado y estuvo vinculado a Eugenio d'Ors. Los dos pintores siguieron manteniendo el contacto cuando se trasladaron a París, donde Durán Camps abrió una galería en 1935, frecuentada también por Picasso y Miró.

Varios de los nombres y circunstancias que se acaban de citar merecen ser tenidos en cuenta a propósito a este dibujo daliniano, con objeto de establecer las coordenadas en las que se inscribe y los estímulos a los que responde. Están, por un lado, las tendencias clasicistas, como las del *noucentisme* preconizado por D'Ors o la etapa de Picasso que se inclinaba en esa misma dirección. Y, por otro, las diversas derivaciones de Cézanne, que Dalí conocía bien, como la obra de Joaquim Sunyer, de particular ascendiente sobre él en 1923.

Por supuesto, tampoco cabe ignorar el carácter de estudio académico, tan evidente en este dibujo; en septiembre de 1922, el año anterior al de su realización, su autor se había trasladado a Madrid para ingresar en la Escuela Especial de Escultura, Pintura y Grabado, más conocida como Academia de Bellas Artes de San Fernando. Y allí tuvo como profesor a Daniel Vázquez Díaz, con cuyos dibujos y otros trabajos de esas mismas fechas cabe relacionar este aplicado apunte.

Debe subrayarse, a este respecto, que, si hay un suceso que marque el año 1923 en la biografía de Dalí, ése fue su expulsión de San Fernando en el mes de octubre. La causa, haber instigado como máximo cabecilla las airadas

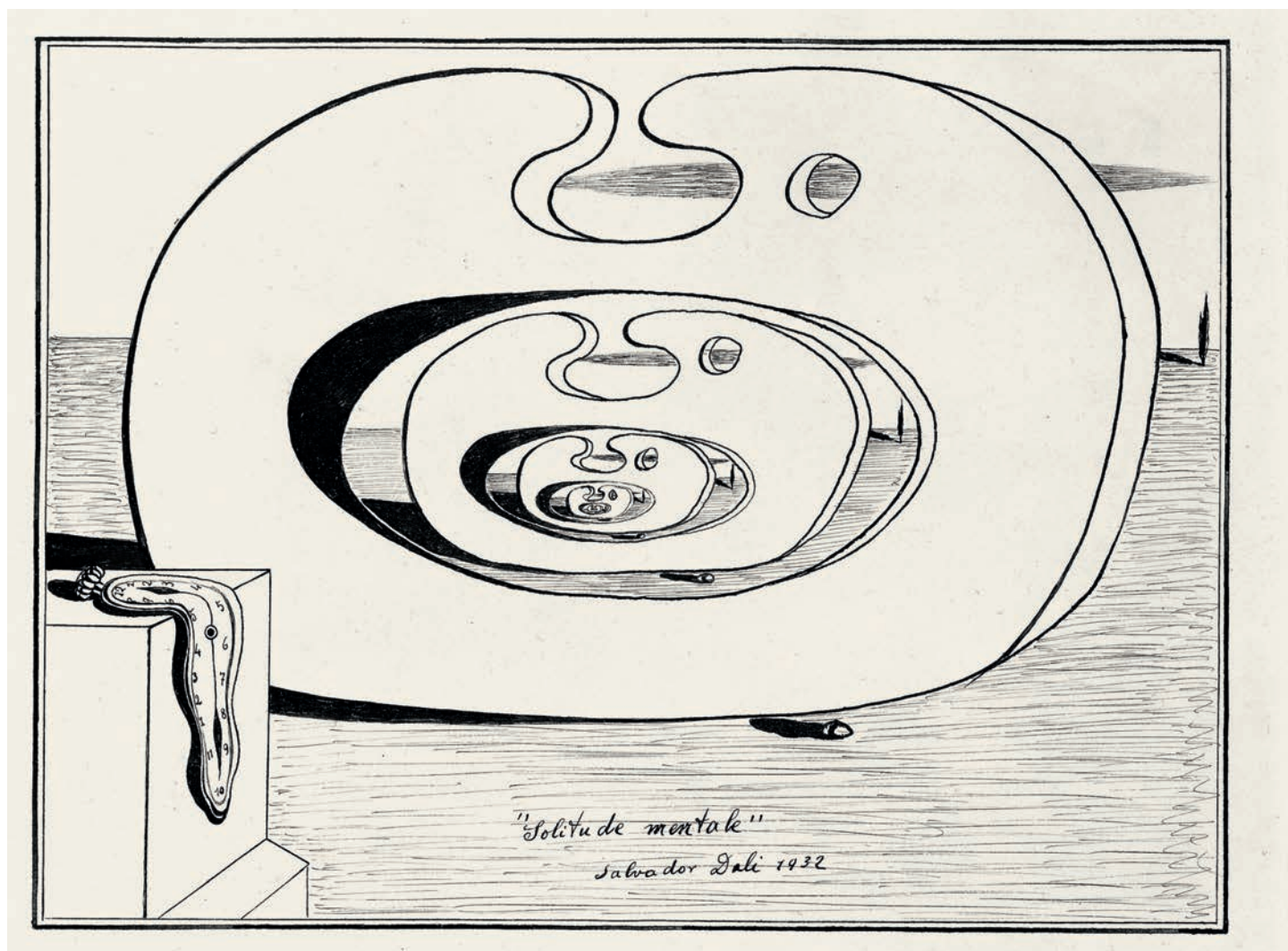




*Mujer*, 1923. Fundació Gala-Salvador Dalí. VEGAP. Madrid, 2011.

protestas por no serle concedida a Vázquez Díaz la cátedra de Pintura al Aire Libre a la que se presentaba, y que ganó José Ramón Zaragoza. Tres años más tarde, en 1926, el pintor ampurdanés participó en la exposición *Arte catalán moderno*, patrocinada por *El Heraldo de Madrid* y celebrada en el Círculo de Bellas Artes de la capital. Lo hizo con dos cuadros, *Muchacha en la ventana* y *Venus y marinero*, este último adquirido por su antiguo profesor, quien lo puso en su estudio y seguramente alcanzaba a reconocer en el lienzo la asimilación de sus lecciones por parte del pintor catalán.

En esas peculiares memorias que constituyen su *Vida secreta*, Dalí fue más explícito al señalar los méritos que apreciaba en el desempeño de Vázquez Díaz. En el capítulo dedicado a su etapa madrileña no ahorra calificativos al deplorar el atraso que padecía la capital en cuestión de artes plásticas. Así, por ejemplo, asegura que, en la Academia de San Fernando, sus condiscípulos eran tan reacios a cualquier tendencia moderna que rechazaron con impropiedades un libro sobre Braque que les llevó para que se pusieran al día. En ese ambiente, el citado profesor suponía un valioso puente, que podía facilitar una actualización sin rupturas:



*Soledad mental*, 1932. Fundació Gala-Salvador Dalí. VEGAP. Madrid, 2011.

«Al parecer todas las pinturas eran de una mediocridad absoluta, con la excepción de las de Daniel Vázquez Díaz, que correspondían a lo que en aquella época se llamaba postimpresionismo. La semilla que yo dejara caer descuidadamente entre los estudiantes de la Escuela estaba germinando, y una minoría de ellos —los más activos y bien dotados— habíanse súbitamente entusiasmado con Vázquez Díaz, que sin haber llegado al cubismo estaba influido por él, de modo que, a su través, la gente podía tragar lo que ni tan sólo habría considerado si hubiese venido de mí».

Agustín Sánchez Vidal

***Soledad mental*, 1932.** Dalí, que había seguido desde España las novedades del surrealismo, llega a París en abril de 1929 y es introducido por Miró en los círculos de este movimiento. A finales de 1929, su integración en el grupo es tal que André Breton escribe el prólogo del catálogo para la primera exposición del artista en París, en la

Galerie Goemans. Uno de los cuadros expuestos, *El enigma del deseo*, presentaba muchos de los temas típicos de la iconografía daliniana, como el vasto espacio vacío que recuerda las llanuras del Alto Ampurdán y las formas redondeadas y horadadas, de vago recuerdo orgánico, que muestran la fascinación del artista por la blandura y maleabilidad de los objetos, relacionada con su obsesión por las metamorfosis de los cuerpos en descomposición.

En un dibujo de 1929, preparatorio de aquel cuadro, aparece ya una forma que anticipa literalmente la que protagoniza el dibujo de esta colección. Aquella forma blanda, hendida en su parte central y con diversos orificios que dejan ver el horizonte, acaba por asemejarse a un extraño rostro, con un ojo sugerido por una hendidura redonda atravesada por una nube, clara muestra del anamorfismo daliniano. Junto a este gran rostro tumbado, *Solitude mentale* recoge algunos otros elementos característicos de este momento de consonancia con la ortodoxia bretoniana:





*Guerra estética*, 1943. Fundació Gala-Salvador Dalí. VEGAP. Madrid, 2011.

el motivo del ciprés, asociado en la cultura mediterránea a la muerte y típico del paisaje ampurdanés, que atraía a Dalí tanto por su forma fálica como por su alusión a una vida más allá de la sensible; y el reloj blando, motivo crucial en el universo daliniano y que había producido un gran impacto al aparecer en *La persistencia de la memoria* (1931), una de las obras clave del surrealismo. Según algunas interpretaciones, con los relojes blandos, Dalí cuestionaba —en consonancia con las teorías de la relatividad de Einstein— el concepto tradicional del tiempo como realidad objetiva. La repetición de algunos de los elementos compositivos, que disminuyen de tamaño en alusión a su alejamiento espacial, ponen en cuestión también el concepto tradicional de espacio, al alterar la línea de horizonte rompiendo la perspectiva unitaria de la imagen.

Este dibujo perteneció entre 1932 y 1943 a Breton. A su llegada a París, Dalí había sido saludado como una nueva esperanza para el surrealismo por Breton, alarmado

por los síntomas de languidecimiento del movimiento: nadie como Dalí ilustraba el intercambio entre el mundo tangible y el intangible, entre el sueño y la vigilia. Sin embargo, pronto llegaron los desencuentros ideológicos, en buena medida derivados de la consideración por parte de Breton de la irracionalidad surrealista como un medio para conseguir la revolución social, mientras que para Dalí constituía un fin en sí misma. En el agrio contexto político de los treinta, resulta interesante que Breton mantuviese en su colección este dibujo hasta 1943, considerándolo, a pesar de todo, una de las piezas emblemáticas de la capacidad del surrealismo para crear imágenes oníricas. En 1943, Breton, refugiado en Nueva York, vendió este dibujo al joven y prestigioso galerista Pierre Matisse, hijo del pintor. En aquella ciudad, Breton es testigo del descrédito de las ideas surrealistas a manos de un Dalí obsesionado por el éxito social y económico, y al que el médico francés dedica el acróstico de «Avida Dollars». Quizá la gota que colmara el vaso fuese la noticia de la inminente aparición de los relojes blandos dalinianos en el número de noviembre de 1943 de la revista *Vogue*.

*María Dolores Jiménez-Blanco*

**Guerra estética, 1943.** En el verano de 1940, ante el curso que tomaba la Segunda Guerra Mundial, Dalí y Gala decidieron volver a Estados Unidos. Un año antes, el artista había sido reprobado duramente por André Breton desde las páginas de *Minotaure*, lo que implicaba su expulsión del grupo surrealista. Y esta expulsión vino a coincidir —a coincidir necesariamente, puesto que el azar daliniano era aún más objetivo que el de los surrealistas— con la decidida voluntad del pintor de reorientar su vida. Los términos de esta reorientación podemos conocerlos a través de una carta a Buñuel publicada por Gibson (Gibson, 1997). En su escrito, Dalí reivindica el egoísmo frenético de su conducta, basado en la asunción plena del principio del placer frente al principio de la realidad; afirma la liquidación personal del complejo de Guillermo Tell, es decir, de la hostilidad frente al padre; anuncia su voluntad de destrucción sistemática de todo su pasado infantilista, representado por sus amigos de Madrid, y afirma a Gala como su única realidad. Además, la carta a Buñuel está sembrada de ambiguas alusiones en pro de Falange, Franco y el catolicismo. A un determinado sector del público norteamericano le gustaba este Dalí entre el escándalo sistemático y el *show business*. Fue a este público al que Dalí dedicó en 1939 su *Declaración de la independencia de la imaginación y de los derechos del hombre a su propia locura*, mani-

fiesto en el que ya anunciaba su ruptura con todos los lazos que le uniesen a los sistemas lógicos del pasado y propugnaba para el artista el uso exclusivo de la mitología personal.

*Guerra estética* es una de las escasas alusiones del artista a su propio proceso de transformación. Tiene relación con las imágenes de obras como *Familia de centauros marsupiales* y *Desfile de caballeros*, o con los estudios para el decorado de *Laberinto* (1941). Pero en *Guerra estética* parecen claras las citas que Dalí hace de las figuras del Laocoonte, de las metopas representando luchas entre lapitas y centauros de numerosos templos clásicos griegos, de *El incendio en el Borgo* de Rafael y, sobre todo, de las escenas con la *Matanza de los inocentes* de Poussin y Reni. Y, por otro lado, no deja de ser significativo que los

personajes del dibujo más poseídos por la *hybris* combativa tengan cabeza ovoide, pues ello es una clara alusión a una de las formas con las que el artista se autorrepresentó en obras de juventud como *El juego lúgubre* (1929) y *La metamorfosis de Narciso* (1937), entre otras. La batalla que se está librando es, por tanto, la establecida en —o por— el propio artista entre la tradición clásica del arte y la imagen surgida del surrealismo psicoanalítico. Pero, en el dibujo, la lucha ocurre en presencia de una figura, apenas esbozada, que asiste impasible al furor guerrero de su entorno y que representa a un efebo, matizadamente andrógino, de ridícula pilosidad axilar. Y qué duda cabe de que en esta imagen Dalí quiso propiciar una metáfora retrospectiva de sí mismo.

Eugenio Carmona

## Biografía

**Salvador Dalí.** (Figueras, Gerona, 1904-1989).

Nacido en una familia catalana acomodada, comenzó su formación artística en las clases de pintura de Juan Núñez. En 1922 se trasladó a Madrid para asistir a la Academia de San Fernando. Vivía en la Residencia de Estudiantes, donde sus pinturas, que entonces tanteaban el cubismo —al que debió de acceder a través de publicaciones extranjeras—, llamaron la atención de sus compañeros, entre ellos, Luis Buñuel y Federico García Lorca.

En 1923 le expulsaron de la Academia por declarar incompetente al tribunal, y volvió a Figueras. Celebró su primera exposición individual en 1925, en las Galeries Dalmau de Barcelona, y participó en la I Exposición de la Sociedad de Artistas Ibéricos de Madrid. Sus obras acusaban entonces también el influjo de la pintura metafísica. Ese año, García Lorca pasó las vacaciones con él en Cadaqués. El curso siguiente, Dalí no regresó a la Academia de San Fernando. Realizó su primer viaje a París, donde conoció a Picasso y visitó el Louvre. En las obras que expuso en su segunda individual en las Galeries Dalmau y en el II Saló de Tardor de la Sala Parés se advierten ya las influencias de surrealismo, así como algunos elementos de su estética futura: manos y cabezas cortadas, figuras troceadas o animales en estado de descomposición. En 1927 se estrenó en el teatro Goya de Barcelona la obra de García Lorca Mariana Pineda con decorados de Dalí.

En 1928 publicó, junto con Montanyà y Gasch, el *Manifest Groc*, duro ataque al arte convencional. Regresó en 1929 a París, donde, a través de Miró, entró en contacto con el grupo de Breton, y ese mismo año colaboró con Buñuel en *Un chien andalou*, tan alabado por los surrealistas como criticado por el público.

A principios de los treinta, su estilo se perfiló. Inició el desarrollo de su «método paranoico-crítico», que determinaría toda su carrera. Volvió a colaborar con Buñuel en *L'age d'or*. En 1930 se unió oficialmente al grupo surrealista y participó en diversas exposiciones dentro y fuera de España. Fue expulsado en 1934 por su ideología política. Ese año se casó con Gala, musa y figura fundamental en su trayectoria.

Con la incursión alemana en Burdeos, se trasladaron a Estados Unidos, donde Dalí diseñó joyas y portadas de revistas, y realizó la decoración de escaparates, escenografías y figurines para ballets y películas de Hollywood. A finales de los cuarenta inició su etapa mística, centrada en temas religiosos y asuntos relacionados con los avances científicos de la fisión y fusión nuclear. Dalí era ya una figura mediática indiscutible. Tras su regreso a España en 1948, se instaló con su mujer en Port-Lligat y en 1961 emprendió la gestación de Teatro-Museo Dalí de Figueras, inaugurado en 1974.

Noemi de Haro



## Suite Vollard. París 1930-1937. Colecciones FUNDACIÓN MAPFRE

*Metropolitan Museum of Manila.  
Del 9 de noviembre al 8 de enero.*

**La muestra** recoge 100 estampas realizadas por Picasso entre el 13 de septiembre de 1930 y marzo de 1937 por encargo del marchante de arte y editor Ambroise Vollard.

El conjunto apareció en 1939 en dos formatos: uno grande (760 x 500 mm) sobre papel avitelado, firmado por el artista con lápiz rojo o negro, con 50 ejemplares por plancha; y otro de 445 x 340 mm sobre papel verjurado de Montval con la marca al agua «Vollard» o «Picasso», en tirada de 250 ejemplares.

Este segundo formato se encuentra hoy disperso como láminas sueltas en diferentes colecciones privadas o públicas y sólo algunos de estos conjuntos, como el de FUNDACIÓN MAPFRE, se conservan unidos. La complicada historia del origen de la obra, su variedad temática y diversidad técnica, en la que se reúnen los estilos de elaboración más variados (buril, aguafuerte, aguatin, aguada y punta seca, e incluso combinados) hacen de la *Suite Vollard* uno de los testimonios históricos-artísticos más importantes de la primera mitad del siglo XX.

La serie completa incluye tres retratos de Ambroise Vollard (1937), 27 planchas de temas diversos; cinco referidas a la *Batalla del amor* (1933); cuatro sobre Rembrandt (del 7 al 31 de enero de 1934); 46 con el tema *El taller del escultor* (41 realizadas entre marzo y el 5 de mayo de 1933 y cinco entre enero y marzo de 1934); 11 del *Minotauro* (17 de mayo a 18 de junio de 1933) y cuatro más con el tema del *Minotauro ciego* (22 de septiembre a 23 de octubre de 1934).



*Escena báquica del Minotauro. Cobre y aguafuerte. 1933.*



*Cord en Harlem, Nueva York, 1936. ©Center for Creative Photography, Arizona Board of Regents.*

## John Gutmann. Fotografías

*Sala Rekalde (Bilbao).  
Del 21 de octubre al 8 de enero.*

**Esta exposición**, realizada en colaboración con el Center for Creative Photography de la Universidad de Arizona, da a conocer el lugar que ocupa Gutmann en la historia de la fotografía, revela obras desconocidas y reestablece conceptos que han sido olvidados en anteriores exposiciones.

John Gutmann (1905-1998) es considerado como uno de los fotógrafos americanos más distinguidos. Nacido en Alemania, se exilió a Estados Unidos instalándose en 1933 en San Francisco, donde comenzó su carrera como fotógrafo. Sus obras reflejan la gran fascinación del artista por la cultura americana popular, destacando su habilidad para representar y sentir el aparente extrañamiento de los sujetos así como su pasión por el resto de las artes visuales como la pintura. De este modo John Gutmann va más allá de la fotografía documental convirtiendo lo ordinario en extraordinario.

Para él la fotografía suponía otra manera de ver el mundo, la mirada del extranjero en un país donde todo era posible. Gutmann tomaba imágenes de todo lo que para él resultaba nuevo: los automóviles, las estructuras publicitarias, los personajes marginales, el caos social o la diversidad étnica. En todas sus obras queda reflejado su instinto infalible para captar el momento más expresivo desde el ángulo menos habitual, a la vez que reproduce lo extraordinario de la vida cotidiana.

## Víctimas de incendios y/o explosiones en el hogar

# Cuando pocos son

El estudio, *Víctimas de incendios en España en 2010*, realizado por la Asociación Profesional de Técnicos de Bomberos en colaboración con FUNDACIÓN MAPFRE, pone de relieve que, aunque en nuestro país el índice de víctimas mortales por millón de habitantes es menor que en el centro o norte de Europa, las 1.616 víctimas –192 de ellas mortales– habidas en 2010 exigen mantener y profundizar en las medidas de seguridad tanto en las conductas individuales como en las instalaciones del hogar. La prevención, de nuevo, es la estrategia.

Autor: **Rafael Sou Beret** Fotos: **Latinstock**

En términos generales podría decirse que la situación de España en cuanto a número de víctimas mortales causadas por incendios y explosiones en el hogar está en niveles bajos con respecto a otros países de la Unión Europea. La tasa de fallecidos en incendios es de las más bajas del mundo, con cifras que rondan los 4,1 muertos por millón de habitantes en 2010. Ello se debe en parte a la evolución creciente de los servicios de bomberos, tanto en recursos humanos como materiales, especialmente en los últimos 30 años. Pero también a las campañas de prevención y educación llevadas a cabo por todo el país y que se desarrollan en especial en el último trimestre del año como anticipo a los meses de invierno, en los que se produce la mayor tasa de mortandad (un 48 por ciento); al buen comportamiento de los materiales utilizados en la construcción (ladrillo, teja, cemento, escayola...); a la mejora de la legislación en materia de protección contra incendios; e incluso a nuestro propio modo de vida, un factor que lejos de ser anecdótico muestra que en los países mediterráneos el

número de incendios es sustancialmente inferior al de los países del centro y del norte de Europa.

Sin embargo, según los datos recogidos en el estudio recientemente presentado que lleva por título «Víctimas de incendios en España en 2010», realizado por la Asociación Profesional de Técnicos de Bomberos (APTB) en colaboración con FUNDACIÓN MAPFRE, el número total de víctimas registradas fue de 1.616, de las cuales 1.424 sufrieron lesiones y 192 fallecieron (un 11,9 por ciento del total), 164 por incendio y 28 por explosión. «Solo» se registraron víctimas mortales en el 0,14 por ciento de las más de 115.000 intervenciones de los servicios de bomberos españoles. Fallece una persona por cada 700 incendios y explosiones, y el lugar más peligroso es nuestra propia casa –el 91 por ciento de las víctimas mortales era ocupante habitual del edificio, por lo que no se detecta como un factor de riesgo el encontrarse en un edificio desconocido–.

Pero no es ni mucho menos conveniente tomar a las víctimas como una cifra fría integrada en una estadística caliente. Cada una de ellas supone un drama en sí mismo con efectos colaterales entre, por ejemplo, familiares y amigos. Como dice Javier Larrea, Secretario General de la APTB, «una víctima es siempre una tragedia. La calidad en los servicios de bomberos se ha de perseguir intentando salvar a todos. La calidad total la alcanzarán cuando tengan cero víctimas».

**Medidas.** Por eso es conveniente extremar las medidas de precaución, en la mayoría de los casos acciones sencillas que requieren de muy poco esfuerzo, como por ejemplo alejar cualquier tipo de combustible de las fuentes de calor, mantener cerillas y encendedores fuera del alcance de los niños, no sobrecargar la instalación eléctrica, no fumar en la ca-



# demasiados



En las más de 115.000 intervenciones de los bomberos españoles en 2010, hubo 1.616 víctimas por incendio o explosión, de las cuales fallecieron 192. En los edificios destinados a vivienda se producen el 70 por ciento de las muertes.

ma, no utilizar braseros de carbón, cerrar la llave del gas cuando no se esté utilizando, mantener limpia la campana extractora de la cocina, no manipular productos inflamables cerca de puntos calientes...

A pesar de que la causa indeterminada es la más frecuente en el origen de los incendios con víctimas mortales (un 19 por ciento, lo que revela que es necesario avanzar en materia de investigación de incendios para determinar con mayor precisión las causas que los originan), los productores de calor y la electricidad no le van lejos, ambos situados en un 17 por ciento. Otras de las causas principales de los incendios con víctimas son las explosiones (12 por ciento), el fuego directo (10), los fumadores (6), y la energía mecánica (6).

La causa más probable de muerte la encontramos en la intoxicación por gases (50 por ciento), seguida de quemaduras (42) y traumatismos (6).

**Geografía.** Sevilla tiene el poco agradable honor de ser la ciudad española donde se produjeron los incendios y explosiones con mayor número de víctimas en 2010: en



enero fallecieron siete personas en un incendio en una residencia de mayores. Posteriormente una explosión en una industria pirotécnica dejó cinco trabajadores muertos. Cuatro personas de la misma familia perdieron la vida en un incendio domiciliario en Barcelona. Una explosión de gas dejó también cuatro muertos en La Rioja...

En Andalucía, la comunidad autónoma más afectada por incendios y explosiones con víctimas mortales, se produce la cuarta parte de los fallecidos y los índices más altos de muertes por millón de habitantes los presentan, por orden, La Rioja (18,6), Aragón (8,9), Andalucía (6,3), Baleares (6,3), Extremadura (6,3) y Euskadi (6,0).

A pesar de que el número de explosiones es menor conviene señalar que 170 personas resultaron víctimas de este tipo de accidentes, de las cuáles murieron 28. Eso significa que las explosiones son más peligrosas que los incendios sin explosión, ya que generan una mortandad un 5 por ciento mayor.



**Más hombres.** Otro dato significativo registrado en el informe es el hecho, aún no estudiado en profundidad, de que el número de hombres muertos supone más del doble que el de mujeres. De las 192 víctimas mortales, 131 eran varones. También, de cara a las campañas de sensibilización y prevención es importante señalar que, de los fallecidos, un 40 por ciento eran mayores de 65 años, un 44 tenía entre 15 y 65 años, un 9 de 15 a 30 y un 7 de 0 a 15.

«Estos datos nos orientan sobre el colectivo al que debemos dirigir las campañas de prevención, sin olvidar a los más pequeños, dado el carácter multiplicador que tiene todo aquello que aprenden» —señaló Antonio Guzmán, Director General del Instituto de Prevención, Salud y Medio Ambiente de FUNDACIÓN MAPFRE—. A modo conclusivo, el informe, entre otras reivindicaciones sugiere que «la legislación de protección contra incendios deberá prestar más atención al objetivo de evitar las muertes en los edificios destinados a vivienda». Hay que recordar que en los edificios de viviendas se producen el 70 por ciento de las muertes. Por otra parte, también incluye que «se debería comenzar a regular la instalación de detectores de incendio en los hogares». No hay que jugar con fuego, por lo que nos conviene a todos. ■



Antonio Guzmán, Director General del Instituto de Prevención, Salud y Medio Ambiente, y Javier Larrea, Coordinador de la Semana de Prevención de Incendios.

## La Semana de Prevención de Incendios, iniciativa pedagógica

Desde el año 2006, el Instituto de Prevención, Salud y Medio Ambiente de FUNDACIÓN MAPFRE organiza la Semana de Prevención de Incendios, en colaboración con la Asociación Profesional de Técnicos de Bomberos (APTB) y la participación de los Servicios de Extinción y Prevención de Incendios de las distintas ciudades donde se celebra, así como de sus Ayuntamientos y Diputaciones.

El objetivo es dar a conocer a la población conceptos básicos de prevención que les permitan reconocer los riesgos que pueden presentarse en sus hogares, en sus centros de trabajo y en su entorno. Se presta especial atención a los escolares, pues el público infantil es de los más vulnerables junto con los mayores. El programa de La Semana se adapta en cada ciudad a sus particularidades aunque todas tienen en común el liderazgo y la participación del Servicio de Bomberos.

La semana de la prevención llegará en 2011 a 17 ciudades: Águilas (Murcia), Getxo (Bizkaia), A Coruña, Motril (Granada), Cabanillas (Guadalajara), Gijón, Alcorcón, Fuenlabrada y Móstoles (Madrid), Córdoba, Vitoria-Gasteiz, Alicante, Cáceres, Linares, Bajo Cinca (Huesca), La Palma y Castro Urdiales (Cantabria).



## «La prevención es el reto de un servicio de bomberos del siglo XXI»

**En 2010 se produjeron 192 víctimas mortales en incendios y/o explosiones domésticas ¿Se puede considerar que estas cifras forman parte de una «trágica normalidad»?**

—Los que trabajamos con datos sobre víctimas, ya sean lesionadas o fallecidas, debemos evitar hablar de los muertos como algo normal o habitual. Una víctima es siempre una tragedia para aquellos que viven el incidente, y poco le importa a una víctima y a sus allegados que viva en un país que tenga un bajo o un alto porcentaje de siniestralidad o mortalidad, pues a la víctima y a los suyos les ha tocado tener un 100 por cien de fatalidad. Hablando del número de fallecidos en incendios hemos de ser conscientes de que hemos tenido la desgracia de haber tenido 192 víctimas, y todos los actores implicados —legisladores, administración, constructores de edificios, servicios de bomberos, compañías de seguros, educadores, etc.—, hemos de trabajar no para reducir este número, sino para que el próximo año haya cero víctimas. Para ello se han de desarrollar más los departamentos de prevención de los servicios de bomberos.

**Los servicios de bomberos del Estado español realizaron más de 115.000 intervenciones relacionadas con incendios y/o explosiones ¿Considera que el número de efectivos y medios de bomberos existentes en España son suficientes para cubrir una demanda tan amplia?**

—En los años 80, alguien dijo que había en España más alcaldes que bomberos. Afortunadamente desde entonces el sector ha mejorado mucho. Los últimos datos que poseemos sobre el número de bomberos proceden de una estadística de la APTB hecha en 2006, que nos proporcionó la información de que en España teníamos 25.500 bomberos —21.700 profesionales y 3.800 voluntarios—, sin contar los servicios de bomberos forestales de las CCAA, y podemos estimar que en 2011 ya estamos cerca de los 30.000 bomberos. Considerando el número total de salidas de incendios y explosiones tenemos 373 incendios al día y relacionándolos con el número de habitantes suponen unos 8 incendios al día en una población de un millón de habitantes, lo cual es perfectamente atendible por los servicios de bomberos. Se trata de un número de incendios bastante bajo si nos comparamos con otros países de la Unión Europea. Hay que tener en cuenta que España es muy diversa y heterogénea en lo que se refiere a la cobertura de los servicios de bomberos, por lo que se debe tener presente que la concentración de parques y efectivos es mayor en áreas urbanas, por lo que en las zonas rurales los tiem-

pos de respuesta pueden ser sensiblemente mayores a los 5 o 10 minutos, que es el tiempo de respuesta habitual.

**¿Qué se podría hacer para reducir más el número de víctimas en incendios?**

—Considero que los servicios de bomberos públicos han de sufrir una importante transformación en este siglo. El modelo heredado del siglo pasado es un modelo pasivo: los bomberos están acuartelados en sus parques o bases de operaciones esperando que los ciudadanos tengan un incidente (un incendio) y les llamen; a continuación se despliegan unos medios que se intenta desplazar lo más rápidamente posible al lugar del siniestro para salvar todo lo que se pueda salvar. Con este modelo pasivo los servicios de bomberos están condenados a llegar siempre tarde. En el siglo XXI tienen el reto de convertirse en un modelo de bomberos preventivos. Un auténtico servicio profesional de protección contra incendios tiene que dedicarse principalmente a evitar que se produzcan incendios, no tiene que llegar cinco minutos después de que le llamen, tiene que llegar el día antes de que le necesiten.

**El 40 por ciento de las víctimas mortales son mayores de 65 años. ¿Qué medidas inmediatas cree que se deben tomar para concienciar de su vulnerabilidad a este segmento social?**

—Desde un punto de vista estadístico esta es una realidad cualitativa que nos indica que nuestros jubilados se mueren más en los incendios que el resto de la población. Desde una postura pasiva podemos argumentar que esto es normal, ya que con la edad vamos perdiendo facultades de percepción del riesgo, vemos y oímos peor; y nos van apareciendo problemas de movilidad que dificultan el escape del escenario del incendio. Sin embargo, desde una postura preventiva, hemos de decirnos: sabemos que nuestros mayores tienen más riesgo de morir en los incendios, entonces, ¿qué vamos hacer? ¿Podemos hacer algo? Por supuesto que sí que podemos. El riesgo de incendio de nuestros mayores está en los hogares, así que hemos de dirigir nuestras acciones en ese camino. Compañías de seguros, servicios de asistencia social y servicios de bomberos deben realizar acciones encaminadas a que las viviendas donde reside la gente mayor sean más seguras.

Debe de prestarse una especial atención en la inspección de las viviendas de los mayores de 65 años. Los miembros de los servicios de asistencia social deben recibir formación que les ayu-



**Javier Larrea** (Bilbao, 1952) es Secretario General de la Asociación Profesional de Técnicos de Bomberos (APTB) y Coordinador de la Semana de la Prevención de Incendios en España, patrocinada por FUNDACIÓN MAPFRE desde el año 2006.

de a identificar elementos de riesgo. Los bomberos deberían visitar las viviendas para explicar cómo evitar los incendios y cómo escapar en caso de incendio. No es aceptable que todos los años mueran personas mayores por intoxicación de monóxido de carbono, debido a los braseros colocados bajo la mesa camilla. Una mínima atención de los familiares o de los servicios sociales podría haberlo evitado.

En algunas comunidades de países europeos, los servicios de bomberos han adoptado acciones de vigilancia activa en las viviendas: cada bombero es responsable de un determinado número de las de su ciudad, y las visitan asesorando a los ocupantes sobre los riesgos que tienen.

#### **¿Cuáles son las causas de que mueran en incendios y explosiones más del doble de hombres que de mujeres?**

—Es algo que conocíamos por las estadísticas de otros países europeos y de Estados Unidos, y ahora vemos que también ocurre en España. Sabemos que la mayoría de las personas fallecidas en incendios lo son en edificios de vivienda (el 71 por ciento) y atendiendo a la variable «tiempo de exposición al riesgo» debería haber más mujeres fallecidas que hombres ya que pasan más tiempo en el hogar y sin embargo no ocurre así. Lo cierto es que no conozco ningún estudio que nos aporte la explicación y justificación de esta gran diferencia. De hecho un varón español de 85 años tiene casi cuatro veces más posibilidades de morir en un incendio que una mujer de la misma edad. Podríamos especular sobre variables sociológicas, como que los hombres tienen empleos de mayor riesgo, que son un porcentaje mayor de fumadores, que las mujeres son más prudentes, pero no dejan de ser especulaciones. Quizás haya otras razones que desconocemos, como que el cerebro femenino tiene una mayor sensibilidad a los indicadores de peligro que se activan en los incendios y por lo tanto una respuesta más rápida de las reacciones de supervivencia. De todas formas, son meras especulaciones. Es un buen tema para una futura investigación.

#### **A pesar de que el número de víctimas viene decreciendo notablemente desde los años ochenta, ¿qué consejos prioritarios daría a la población española para minimizar los riesgos?**

—Son muchas las causas por las que se producen los incendios y por lo tanto no es fácil dar unos pocos consejos para evitarlos todos. Intentando simplificar el mensaje: deberíamos asegu-



DANIEL MERINO

ramos de tener una instalación eléctrica en correcto estado, al igual que la instalación de gas; tener mucho cuidado con los aparatos productores de calor: radiadores, calefactores, mantas eléctricas, etc., y ser prudentes en el uso del tabaco y sus productos. Y por supuesto instalar detectores domésticos de incendio para poder salir con vida en un incendio por la noche en nuestro hogar. Y si tenemos la desgracia de tener un incendio, recordar que lo más importante es nuestra vida, así que deberemos salir, llamar al servicio de bomberos desde fuera de casa y esperar no volviendo a entrar hasta que nos permitan hacerlo.

#### **En las consideraciones del informe que ha dirigido se afirma que «Llama la atención, la poca sensibilidad de muchas administraciones públicas y de las entidades relacionadas con los incendios sobre la trascendencia de tener buenos datos estadísticos para poder poner en marcha programas de prevención». ¿A qué cree que se debe este hecho y cuál sería su mensaje al respecto?**

— Parte del problema puede residir en que cada servicio público se considera propietario de los datos que maneja. Los administradores de estos servicios no se dan cuenta de que los que tienen son datos de los ciudadanos y que los no sensibles han de ser públicos y estar a disposición de quien los solicite. Falta camino por recorrer en este sentido hasta que se tenga conciencia de que los servicios públicos son de los ciudadanos, por y para ellos. En cuanto a algunos pequeños servicios de bomberos, es comprensible que les cueste tener sus propios datos debido a la carencia de personal y medios informáticos adecuados para hacer una explotación de los datos de sus intervenciones. La atomización de los servicios de bomberos en España es un problema añadido a la hora de realizar recopilaciones de datos.

# Jóvenes al volante

## ¿Todos iguales? ¡No!

Hombre, muy joven, 22 años, con su permiso de conducir recién estrenado, apenas 8 meses desde que lo consiguió, y que usa el coche, sobre todo, desde el jueves hasta el domingo: cóctel explosivo. Esta combinación dispara las probabilidades de sufrir un accidente. Pero, afortunadamente, el porcentaje de jóvenes que se ajusta a ese perfil es mínimo. De hecho, el 90 por ciento de los menores de 30 años presenta actitudes al volante responsables y nada tiene que envidiar a la forma de conducir de sus padres.

Autor: **Joaquín Hernández Jiménez** Fotos: **Latinstock**

No todos los jóvenes son iguales. Son muy diferentes y más diferente es, incluso, su comportamiento al volante. Empecemos por romper el mito más extendido: los jóvenes conducen, sobre todo, los fines de semana. Falso. Algunos sí utilizan el coche solo los fines de semana, pero el porcentaje de los que mayoritariamente solo conducen desde la madrugada del jueves hasta el domingo por la noche es minoritario. Solo son 14 de cada 100 jóvenes de entre 18 y 30 años. Desafortunadamente, las características que definen a este grupo hacen que se convierta en la imagen que mucha gente tiene sobre cómo conducen hoy los jóvenes. Son los que más corren, tienen el permiso de conducir desde hace muy poco tiempo y son los más jóvenes de los jóvenes. Lógicamente, éstos son los que suelen protagonizar los accidentes de tráfico, de los que se habla en las noticias del fin de semana, pero, afortunadamente, son el grupo menos numeroso.

¿Cómo conducen los otros jóvenes? La mayoría de ellos, el 58 por ciento, usa el coche todos los días de la semana, aunque los sábados y los domingos con menor intensidad; son conductores muy constantes y también son los que hacen trayectos más cortos. El 28 por ciento restante de los jóvenes utilizan su vehículo en horario laboral o de estudio y lo hacen de lunes a jueves. En este último grupo, que no suele mover el coche el fin de semana, predominan las mujeres.

Estos datos se desprenden de un estudio elaborado por el Instituto de Seguridad Vial de FUNDACIÓN MAPFRE, que ha analizado durante más de tres años cómo conduce un colectivo de jóvenes que tiene instalado en su coche un dispositivo GPRS. Este dispositivo permite saber cuántos kilómetros recorre cada joven, en qué horarios, las vías por las que circula, a qué velocidad, etc. Los datos son reveladores porque la muestra estudiada es elevada, más de 60.000 jóvenes que han recorrido 403 millones de kilómetros.

Sexo, edad, experiencia, potencia, número de trayectos, distancia y tipo de vía son algunos de los factores que







influyen en los accidentes de tráfico. Hasta ahora, la incidencia de factores como el sexo o la velocidad habían sido muy estudiadas, pero algunas como la experiencia y el número de desplazamientos que se realiza cada día no se habían tenido en cuenta y, sin embargo, tienen gran importancia. De hecho, la experiencia al volante y el número de veces que se utiliza el vehículo diariamente son los principales factores que influyen en los siniestros.

Las diferencias entre hombres y mujeres en cuanto al número de accidentes están bastante claras: en términos generales, las chicas jóvenes tienen un 12 por ciento menos de accidentes que los hombres. Pero hay dos excepciones para confirmar la regla: en Aragón y en Murcia, las mujeres tienen más accidentes que los hombres. El se-

gundo factor estudiado, la edad, no es determinante en los siniestros, pero su influencia es innegable: cuanto más joven se es, menos experiencia se tiene, y mayor riesgo de sufrir accidentes existe.

**El fin de semana conducen los hombres.** Hombres y mujeres no conducen igual. Ciertamente, esta no es una percepción, es una realidad. De hecho, la forma que tienen de relacionarse hombres y mujeres con su vehículo es diferente. Para la mujer, el coche es un medio más de transporte y, habitualmente, solo eso, no tiene mayores connotaciones para ellas. Sin embargo, los hombres, en general, ven su coche como un símbolo de poder, de estatus, con él demuestran hasta dónde han llegado, y eso se empieza a

manifestar desde edades muy tempranas, desde que los jóvenes pueden acceder a su primer vehículo.

Además, a los hombres les gusta conducir coches más potentes, suelen realizar mayor número de viajes y recorrer mayores distancias en su vehículo. Por otro lado, al llegar el fin de semana, las mujeres dejan en casa las llaves de su automóvil, circunstancia que se manifiesta sobre todo los viernes y los sábados. Esta situación cambia el domingo y vuelve a crecer significativamente el uso del coche por parte de las mujeres. Estas diferencias entre hombres y mujeres no solo se manifiestan según los días de la semana, sino también en los horarios de utilización del coche. A primera hora de la mañana y a última de la tarde, son los varones los que utilizan más el coche.

**Factores que influyen en los accidentes de tráfico.** El estudio pone de relieve que la experiencia es un factor determinante en los siniestros, y ésta es una de las grandes novedades de este informe, porque hasta ahora esta variable no se había estudiado. La experiencia es tan determinante que la antigüedad del carné de todos los conductores que tienen más riesgo de sufrir un accidente es inferior a los dos años y, asimismo, todos los conductores con mínimo riesgo tienen una experiencia superior a los dos años. De esta conclusión se puede deducir que a partir de los dos años de obtener el permiso de conducir es cuando se adquiere más soltura al volante, se reacciona mejor y eso se traduce en menor riesgo de sufrir un accidente.

A priori, jóvenes y adultos consideran que conducir no es algo peligroso y muchas veces nos confiamos al volante. Hay que recordar que en la conducción, la experiencia puntúa todavía más y puede ayudar a evitar un accidente.

Tener un coche más o menos potente y que pese más o menos no es determinante a la hora de sufrir un accidente, según este estudio, aunque sí existe una asociación clara entre menor peso-potencia y mayor siniestralidad. El estudio también refleja que el número de trayectos que se hace tiene una gran influencia en los accidentes viales. Cuantas más veces se utilice el vehículo cada día más se incrementan las posibilidades de sufrir un accidente de tráfico.

Hacer cinco trayectos de 20 kilómetros cada uno es mucho más peligroso que conducir 100 kilómetros seguidos en un único viaje. Cada vez que se arranca el coche se incrementa la posibilidad de tener un accidente.

No todos los jóvenes conducen por el mismo tipo de vía, pero sí existen unas conclusiones muy claras sobre este aspecto: los conductores de máximo riesgo emplean con

## Realizar cinco trayectos de 20 kilómetros

mucha mayor intensidad las vías más lentas, es decir, aquellas cuyo límite de velocidad está situado en 50 kilómetros/hora, seguidas por aquellas en las que no se puede circular a más de 90 kilómetros/hora. Las autovías y autopistas, cuyo límite de velocidad es 120 kilómetros/hora, sin embargo, son usadas principalmente por los jóvenes que tienen menos riesgo de sufrir accidentes.

En resumen, conductores más jóvenes; inexpertos; que hacen trayectos cortos pero muy numerosos, de modo que acaban recorriendo muchos kilómetros cada día; que pasan poco tiempo al volante en cada trayecto, pero que la suma global al cabo del día se acerca a las 2 horas y media, es el perfil de los conductores de más riesgo. Además, de cada 30 kilómetros que recorren, solo 10 conducen por carreteras que se consideran más seguras (las que tienen un límite de velocidad de 100 o 120 kilómetros/hora). Por cada mujer que hay en este grupo de conductores, existen dos hombres. Cumplir todas esas características juntas dispara las posibilidades de tener accidentes de tráfico y la probabilidad se eleva vertiginosamente hasta poder incrementarse en un 70 por ciento.

¿Cuántos son estos jóvenes? Afortunadamente, pocos: solo entre el 2 y el 7 por ciento de todos los jóvenes que han formado parte de este estudio. Además, es curioso



Julio Laria, Director General del Instituto de Seguridad Vial de FUNDACIÓN MAPFRE, durante la presentación del estudio sobre los hábitos de conducción de los jóvenes, y Francisco Marco Orenes, Vicepresidente-Consejero Delegado de MAPFRE FAMILIAR.



## es mucho más peligroso que conducir de manera continua durante 100 kilómetros

que el porcentaje ha ido disminuyendo según ha avanzado el tiempo, de lo que se puede deducir que a medida que se adquiere experiencia y edad, las conductas cambian y se abandona el grupo de máximo riesgo.

Fijémonos ahora en el perfil de los jóvenes que tienen menos probabilidad de tener un accidente de tráfico. Son siete de cada 100 jóvenes y su principal característica es que son los mayores, es decir, aquellos que se acercan a la treintena, y son también los que tienen más experiencia, casi seis años de permiso de conducir. Son los que realizan menos viajes al día (dos), pero de más distancia, aunque en cómputo global recorren menos kilómetros, y pasan menos tiempo en su vehículo (casi una hora diariamente). Prácticamente no hay diferencias entre hombres y mujeres, en este grupo de estudio su comportamiento al volante es muy similar. Por tanto, se deduce que según se van cumpliendo años, las diferencias entre cómo conducen los hombres y las mujeres se van matizando y sus actitudes se van pareciendo más. Este grupo de jóvenes utiliza por igual las vías más seguras (con límite de 100 o 120 kilómetros/hora) y las vías urbanas. La probabilidad de sufrir un accidente de tráfico si se es uno de los jóvenes que forma parte de este grupo se reduce bastante, incluso, hasta la mitad y es similar a la que puede tener cualquier conductor adulto.



### **Diferencias por zonas geográficas.**

¿Los jóvenes de todas las zonas de España conducen igual? No. El estudio también demuestra que existen diferencias significativas, aunque no se pueden atribuir solo al comportamiento de los jóvenes al volante. Existen otros factores que influyen en los accidentes, tanto de los jóvenes como de los adultos, como puede ser el tipo de vías, su estado de conservación, la climatología, etc. Así, se puede concluir que, en general, en la zona centro, los jóvenes conducen más rápido, usan coches más potentes y la distancia de los desplazamientos es más larga. En la cornisa cantábrica, en las Islas Baleares y en Canarias los jóvenes realizan más viajes cada día y en la zona de la costa mediterránea es donde los jóvenes tienen más experiencia al volante.

¿En qué zonas se producen más accidentes de tráfico en los que están implicados los jóvenes? Las estadísticas demuestran que la media es 1,27 siniestros al año por joven, pero las cifras son diferentes por Comunidades Autónomas. Los que viven en Baleares son los que tienen menos accidentes. De hecho, no llegan a un siniestro al año. En el ex-

tremo opuesto, se sitúan los jóvenes madrileños, que son los que registran mayor número de accidentes, prácticamente un 50 por ciento más que los de las Islas Baleares. Afortunadamente la realidad demuestra que la mayoría de los jóvenes no son irresponsables y que no conducen mal. Esta conclusión esperanzadora invita a seguir trabajando para reducir el número de accidentes de tráfico, que son la segunda causa de fallecimiento entre los jóvenes españoles. Esto solo se consigue a través de la educación y por ello hay que seguir haciendo esfuerzos para ayudar a los jóvenes a comprender que determinadas conductas, como por ejemplo, beber y conducir, son mortales. La edad ayuda a madurar y este estudio demuestra que según se van cumpliendo años la forma de conducir de los jóvenes, que empiezan a dejar de ser jóvenes, se asemeja cada vez más a la de los adultos y consecuentemente, el riesgo de sufrir un accidente de tráfico también disminuye. ■



«Rehabilitación y diversión» con la prótesis mioeléctrica

# En buenas manos

La agenesia –imposibilidad genética de desarrollar una parte del cuerpo– está en el origen de gran parte de las ausencias totales o parciales de uno de los brazos en los bebés. Sea esta u otra la razón, la solución más avanzada al problema de la amputación son las prótesis mioeléctricas. La gran adaptabilidad de las mismas no exime al niño y a sus padres de un proceso de adaptación en el que se superan distintas fases. Para ayudar, asesorar y procurar la socialización del problema, FUNDACIÓN MAPFRE y la Universidad Rey Juan Carlos organizan el campamento «Rehabilitación y diversión». Estos son algunos de los protagonistas de la 4ª edición.





De izquierda a derecha: Rubén, María, Jorge y Carolina, cuatro campeones de la adaptación, participantes en el campamento «Rehabilitación y diversión».

## como denominador común

FUNDACIÓN MAPFRE y la Universidad Rey Juan Carlos cooperan en un proyecto pionero en España de investigación con niños de 5 a 12 años que deben adaptar su actividad diaria a la utilización de prótesis mioeléctrica en alguno de sus brazos. Con el objetivo de ayudarles a conseguirlo en las mejores condiciones de adaptabilidad, convocan anualmente el campamento «Rehabilitación y diversión» en el que, en un ambiente de convivencia vacacional, los niños realizan actividades de terapia ocupacional y psicomotricidad con el objetivo de lograr una mejor utilización de sus prótesis y de esta manera afrontar el comienzo del curso con garantía de funcionalidad eficiente de las mismas.

Vivir con un miembro superior amputado en mayor o menor grado es un problema que afecta, según la Asociación Nacional de Amputados (ADAMPI), a unas 7.000

personas en España, de las que casi 2.000 tienen menos de 14 años. Por otra parte, la Federación Española de Ortesistas Protesistas, informa de que 1.850 menores de 14 años han sido diagnosticados de agenesia, datos que justifican la implantación anual en nuestro país de 300 prótesis nuevas o de reposición.

Las actividades del campamento «Rehabilitación y diversión», diseñadas específicamente para niños con esta característica física, tienen lugar durante la última semana de agosto, en Guadarrama (Madrid). Debido a su finalidad, y a que el problema que se trata de resolver afecta a toda la familia, también participan en ellas uno de los progenitores de cada niño.

Los responsables del proyecto, la doctora Teresa Fernández Agulló, el doctor Juan Carlos Miangolarra y la coordinadora Isabel Galcerán Montaña (fisioterapeuta) son pro-



## «Aunque socialmente están totalmente integrados, todos los niños con amputación son especiales: les une un inmenso espíritu de superación»

fesores de la citada universidad y hacen hincapié en que «el objetivo del campamento es la reutilización de la prótesis, que los niños la integren al máximo en su esquema corporal» después de que, como suele suceder, la hayan usado menos tiempo durante el verano. Así, «aunque son niños totalmente integrados, encaran mejor el comienzo del curso escolar», precisan.

Ya han tenido lugar tres ediciones de este campamento. En la última, que se desarrolló entre el 28 de agosto y el 2 de septiembre, participaron 17 niños de 5 a 12 años –en la

anterior lo hicieron 12 y todos han repetido en éste– que saben lo que es la experiencia de llevar a cabo sus actividades diarias careciendo de una de sus manos.

Jorge, Carolina, María y Rubén son cuatro de los acampados que estuvieron en el albergue Fray Luis de León en Guadarrama (Madrid) y que han mejorado su situación funcional y su autonomía gracias a las actividades planificadas desde los enfoques de la terapia ocupacional, la psicomotricidad, los deportes, y por supuesto otras de carácter abiertamente lúdico.

Nada más levantarse, los niños realizan las tareas relacionadas con la higiene personal. Desayunan, comen y cenan utilizando los cubiertos de manera autónoma. No debemos olvidar que la idea es que todas las actividades involucren a ambos brazos para que la falta de uno de ellos afecte lo menos posible a la columna vertebral, al cuello y, por descompensación, a la zona de la cintura escapular. Se les enseña a llevar a cabo las actividades de la vida diaria como peinarse, lavarse o vestirse, así como el cuidado de la prótesis y se potencian todo tipo de habilidades en las que la utilización de la prótesis desempeña un papel importante. A las diez de la noche, después de un día repleto de actividad y experiencias se meten en la cama. Entre ellas habían estado las de psicomotricidad y natación que realizaban en el polideportivo de Guadarrama, al que diariamente se trasladaban en autobús.

Entre los distintos juegos y actividades en las que la imaginación y la creatividad desempeñan un papel importante, destacó en esta edición el montaje de una obra de teatro para la que no solo tuvieron que ensayar sus papeles, sino elaborar de forma artesanal los decorados y el vestuario.

Jorge, que estudia Sexto de Primaria, sufrió una agenesia –desarrollo anómalo o incompleto de un órgano durante su fase embrionaria – no detectado en el embarazo. Es amable y muy educado. Practica fútbol –es defensa central en el Complutense–, baloncesto, natación y ajedrez. La asignatura que más le gusta es Educación Física. Lleva prótesis mioeléctrica desde los seis años. Como este verano era uno de los veteranos del campamento –no se ha perdido ninguno–, fue designado monitor auxiliar. Su madre, Inmaculada, declara que «sus aptitudes mejoran tras los campamentos, ya que durante el verano utiliza



Jorge: su asignatura preferida es la Educación Física, no en balde practica fútbol, baloncesto y natación... Sin olvidar el ajedrez, claro.





Carolina: patina sobre hielo o lo que se tercié, juega al fútbol y practica ballet. Su prótesis no le impide saltar a la comba como las mejores.

la prótesis muy poco». Añade que él «aprende lo que puede dar de sí la prótesis, todo lo que puede hacer con ella».

Para Inmaculada, al principio, la falta del brazo en su hijo resultó ser un «pequeño» *shock*. Es algo habitual. No obstante, al igual que otros padres, enseguida optó por desdramatizar la situación y buscar soluciones. Una de las ventajas del campamento es poder estar en contacto con otras familias que viven la misma situación y entre todos encontrar más recursos. La prótesis actual de Jorge costó unos 24.000 euros —oscilan entre los 14.000 y los 70.000 euros—. Además, hay que cambiar el encaje —que ronda los 500 euros— y las fundas o guantes —que dan aspecto real a la mano y que cuestan más de 200 euros—

una vez al año y el mecanismo eléctrico cada tres o cuatro años, debido al crecimiento físico de los niños. La Seguridad Social se hace cargo al menos del coste del cuerpo principal de la prótesis, pero los padres tienen que adelantar el importe.

Carolina tiene seis años y medio. A su prótesis, en el antebrazo izquierdo y adornada con una pulsera azul, la llama «súper mano». Es zurda, por lo que ha tenido que potenciar su diestra. Como Jorge, padeció agenesia no detectada. A pesar de que la prótesis de su muñeca izquierda no tiene el giro de una de carne y hueso, practica ballet, hace el pino, monta en bicicleta, patina sobre hielo y nada. Es una experta en prótesis, porque ha poseído ya



María: es la que ayuda a todo el mundo, de las más «marchosas» del campamento y su ortopeda se cuenta entre sus mejores amigos.





Rubén nos enseña su álbum de cromos. Ha superado graves problemas desde bebé, pero en el campamento encontró otros héroes como él.

tres estéticas y dos mioeléctricas. De diferente tamaño, las guarda en un cajón de su habitación. Es tajante cuando le preguntan qué le ha pasado. Su respuesta habitual es «nací así». Su madre, Encarna, relata que «todos los niños con amputación son especiales. Les une un espíritu inmenso de superación».

María, de siete años, fue muy participativa en el campamento. Suele patinar sobre hielo y con patines en línea, nadar en la piscina y montar en bicicleta. Paz, su madre, recalca que su hija no tiene miedo a nada y que «ella es la que ayuda a todo el mundo». Se siente muy agradecida al ortopeda, al que describe como el «guía» y como «el señor que resuelve muchos problemas».

Rubén nació con apenas 650 gramos. Su parto fue muy prematuro y a los pocos días sufrió un trombo que se trasladó al brazo. Los médicos tuvieron que amputárselo. Juega al tenis y al fútbol. Utiliza una prótesis mioeléctrica desde los tres años. Se le hace muy difícil ir al colegio sin ella. Víctor, su padre, señala que su hijo «no se queja» por tener que

## Una idea importada

Este campamento, único en España, sigue el modelo de otro que se realiza en la localidad sueca de Örebro. Precisamente, en Suecia nació hace más de 20 años la idea de realizar unos campamentos en el último tramo de las vacaciones escolares de verano, para favorecer la utilización de la prótesis antes de la vuelta al colegio y a la rutina con la mayor autonomía posible y para recuperar la práctica bimanual con la ayuda de la prótesis mioeléctrica.

La experiencia de estos campamentos ha permitido, junto a la iniciativa de la doctora e investigadora Teresa Fernández Agulló de la Universidad Rey Juan Carlos, repetir el modelo en España, añadiendo a éste la asistencia de uno de los padres al campamento. Para ellos, se impartieron talleres de psicología, de prótesis, de rehabilitación y fisioterapia, de terapia ocupacional y de asesoramiento en la prevención de lesiones como la escoliosis.

Víctor y Monste, los progenitores de Rubén, coinciden en que a los padres les viene bien recibir formación porque cometen algunos errores que califican de típicos «como sobreprotegerles, agobiarse, preocuparse en exceso por el futuro o querer ir siempre un paso más allá». Al tiempo que se formaban, intercambiaron experiencias, consejos, dudas, formas de estimular a sus hijos con las prótesis y datos médicos de interés.

Los responsables del campamento indican que se da un enfoque diferente al campamento cada año. El primero se centró en la terapia ocupacional. Después, han ido añadiendo más aspectos. Este año, insistieron en los talleres de psicología para los padres, con el objetivo de reorientarles y evitarles en lo posible la ansiedad que les pueda producir la particular situación de su hijo. Además, durante un par de horas diarias la responsabilidad de acompañar a cada chico es del padre que acude al campamento.

Todos los profesionales que participan en la realización del campamento son profesores, docentes y sanitarios vinculados



utilizarla, pero durante las vacaciones apenas la usa. «El campamento es una maravilla, tanto para los niños como para los padres. La mayoría de la gente no entiende la situación como los que la viven cotidianamente, y allí durante esos días todo se iguala, se normaliza», explica. Para Rubén, este ha sido su segundo campamento «Reha-

bilitación y diversión». Según su padre, la primera vez que fue a Guadarrama, se dio cuenta de que no estaba solo. «Se juntó con niños que tenían el mismo problema. La edad no importa. Los mayores se ocupan de los pequeños y con una sensibilidad especial. Todo está muy bien organizado. Los monitores son increíbles», dice. ■

a la Universidad Rey Juan Carlos, que invierten una semana de sus vacaciones en este campamento tan especial. Este año, coordinadas por la profesora de fisioterapia Isabel Galcerán, asistieron a las instalaciones de manera permanentemente ocho personas durante los siete días de actividad. Otras cuatro lo hicieron de manera parcial.

Todos los involucrados con este proyecto vienen del área sanitaria y cuentan con formación complementaria en el área de tiempo libre y deporte, fisioterapia o terapia ocupacional, Educación Física, o son médicos especialistas en rehabilitación y psicólogos.

La Universidad Rey Juan Carlos pone el factor humano, mientras que FUNDACIÓN MAPFRE aporta el apoyo económico y realiza además un estudio científico sobre los resultados finales, que evalúa el antes y después de estos niños tras recibir el tratamiento rehabilitador y psicológico.

Una pieza clave del campamento «Rehabilitación y diversión» es la prótesis mioeléctrica –las manos biónicas todavía no están desarrolladas para la edad infantil–. De hecho, muchas de las actividades tuvieron el objetivo de lograr su correcta utilización. Con ellas solo se pueden usar los dedos a modo de pinza y efectuar, por tanto, el 60 por ciento de las funciones de una mano. Su movilidad se logra utilizando los músculos del antebrazo, aunque existen diferentes modelos dependiendo del grado de amputación.

Los datos recogidos en las evaluaciones realizadas en diversas ediciones de este campamento (publicados en la revista *Trauma* de FUNDACIÓN MAPFRE) reflejan que los resultados de las actividades realizadas en la semana en Guadarrama son muy beneficiosos. Por lo general, los niños que utilizan una prótesis precozmente demuestran más facilidad en lo que a su manejo se refiere.

Ya se están preparando las características que tendrá el campamento del próximo año, que contará con dos sesiones, una para niños más pequeños y otra para preadolescentes,



Isabel Galcerán, profesora de fisioterapia y magisterio, coordina las actividades del campamento «Rehabilitación y diversión».

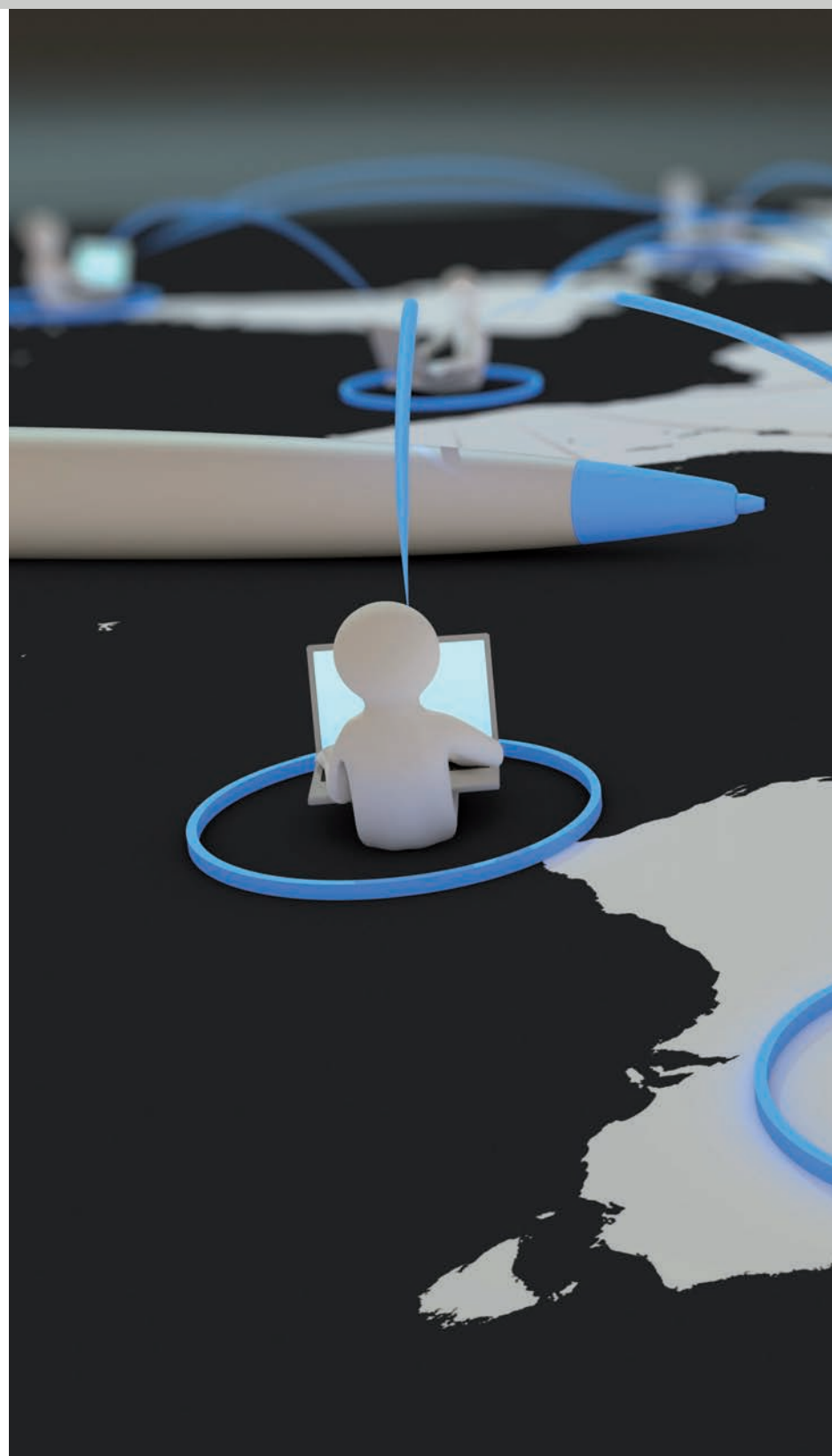
que desarrollarán actividades con enfoques diferentes para cada grupo. No obstante, los mayores ya han manifestado que quieren seguir compartiendo parte de su tiempo con los más pequeños, lo que es muy útil desde el punto de vista terapéutico, pues juntos se lo pasan bien y se divierten. Juntos mejoran su sistema funcional y maximizan su autonomía. Juntos perfeccionan el uso de sus prótesis mioeléctricas para realizar con más facilidad distintas tareas básicas del día a día, así como actividades deportivas. Juntos aprenden a llevarse bien con una extremidad protésica que les acompañará toda la vida.

# RED CUMES

## El lugar de encuentro para

FUNDACIÓN MAPFRE, a través del Instituto de Ciencias del Seguro, ha promovido la creación de la primera red social abierta a todos aquellos profesionales del seguro que quieran mantenerse en contacto y contribuir a la promoción de la cultura aseguradora compartiendo conocimientos y experiencia. La iniciativa, pionera en España, se enmarca dentro del programa de apoyo a la formación y la investigación que la entidad desarrolla desde hace más de 20 años. Una oportunidad posible con las nuevas tecnologías de comunicación digital de potenciar las sinergias del conocimiento asegurador a través de Internet.

Probablemente, cuando en 1991 el físico Paul Kuntz, de la Stanford University, creó la primera web (*world wide web*) de la historia no era totalmente consciente de la revolución que se avecinaba. Tres líneas de texto con enlaces a su correo electrónico y a una base de datos científica fue la primer aplicación directa del descubrimiento del también físico británico, Tim Berners-Lee, que en 1989 había relacionado el hipertexto con un protocolo de comunicación. Una década más tarde apareció SixDegrees.com, la primera red social. Desde entonces, millones de personas en todo el mundo migran diariamente a las redes, un lugar no por intangible menos efectivo para las relaciones humanas, donde comparten su conocimiento, experiencia y emociones, sin importar en qué lugar habiten. En la actualidad, inmersos en la capacidad relacional de Facebook (2003), comunicativa de Twitter (2006), profesional y de negocios de LinkedIn (2003), además de otros cientos de plataformas volcadas en los más diversos intereses emocionales, profesionales o científicos, parece que –como sucede con la telefonía móvil– las llamadas redes sociales hubieran existido desde siempre.





# los profesionales del seguro



En este contexto nace RED CUMES, dedicada a los profesionales del seguro con la firme intención de potenciar las sinergias de la formación, el conocimiento y la experiencia del sector. Mercedes Sanz Septién, Directora del Instituto de Ciencias del Seguro de FUNDACIÓN MAPFRE, define su perfil como «un proyecto independiente que, sin dejar de tener el respaldo institucional de la Fundación, tiene un propósito propio. RED CUMES es un proyecto de largo recorrido que busca difundir la cultura aseguradora y la relación entre profesionales, sin importar de qué empresa, especialización, área o sector provengan sus usuarios».

Lo que pretende RED CUMES es la relevancia, reconocimiento y la participación del profesional del seguro. La red, que cuenta en sus primeras semanas de funcionamiento con más de 500 miembros, está abierta a aquellos técnicos, investigadores y profesionales del seguro que deseen conocer sus distintas secciones y, previo registro, participar en sus *blogs*, foros, bolsa de empleo, concursos, etc., y compartir la experiencia profesional. Cualquiera de los internautas registrados en LinkedIn o Facebook podrá acceder a RED CUMES utilizando las mismas claves. Por otra parte, cualquier visitante puede acceder a los contenidos sin estar registrado, excepto a la posibilidad de realizar comentarios o compartir su información. Esta transparencia de la red facilita que, aunque sus miembros activos han de estar vinculados al sector como estudiantes o profesionales, la valiosa información que traslada pueda ser compartida por cualquier internauta interesado. La iniciativa, pionera en nuestro país al no perseguir ningún fin comercial o corporativo, se enmarca en el proceso de trabajo en el que, desde hace más de 20 años, FUNDACIÓN MAPFRE desarrolla programas académicos de grado, postgrado y especialización con el objetivo de apoyar y promover la investigación en las áreas del Seguro y la Gerencia de Riesgos. Por otra parte, la convocatoria anual de



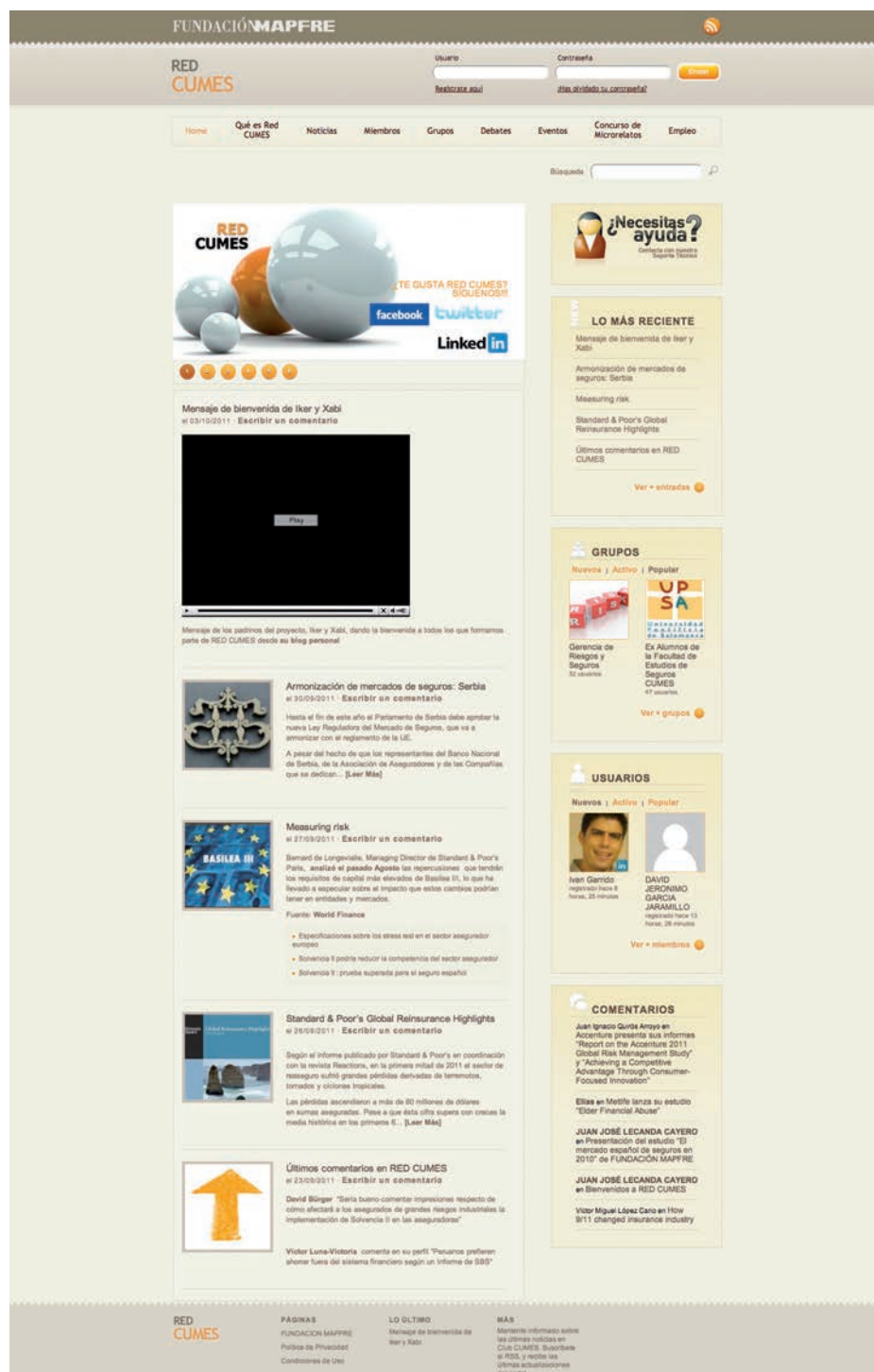
## RED CUMES, sin fines comerciales o corporativos, se enmarca en el programa de apoyo a la formación y la investigación sobre seguros de FUNDACIÓN MAPFRE

becas de formación y de distintos premios subrayan la implicación del Instituto en extender y afianzar la cultura aseguradora. RED CUMES se suma a este esfuerzo como una herramienta creada por y para los profesionales del seguro, como un instrumento que impulse su eficiencia y sus carreras profesionales independientemente de la empresa o país en que desarrollen su trabajo.

RED CUMES se convierte en el lugar de encuentro de los profesionales del sector asegurador, donde pueden establecer vínculos de comunicación, debatir temas de actualidad profesional o plantear consultas relacionadas, o no, con la profesión. Esta posibilidad ha dado lugar a la aparición de numerosos foros en los que se aportan ideas, preguntas y experiencias sobre los diversos focos de atención profesional. Los últimos en sumarse a la red tratan asuntos tan diversos como el fraude en el seguro, la Responsabilidad Civil, el *marketing on line* y las redes sociales, la gerencia de riesgos y seguros, los microseguros y la auditoría, entre otros.

David Rubio, Community Manager de RED CUMES, se siente optimista porque «ya han contactado con nosotros especialistas de distintos países para colaborar, lo que era un objetivo prioritario: atraer a profesionales que estaban trabajando en solitario o en redes profesionales genéricas». El Centro Universitario MAPFRE de Estudios del Seguro-CUMES que ha sido, durante más de dos décadas, el punto de formación y encuentro de miles de profesionales del seguro, se ha volcado en la iniciativa de RED CUMES ofreciendo su colaboración a un proyecto que solo está empezando y ya cuenta con el apoyo de destacados profesionales del sector público y privado.

En el extranjero existen algunas experiencias semejantes como 'insurance-forums.net', en la que los usuarios interactúan en diversos foros en función de su área de interés, formando una comunidad de seguros en la que todos ayudan a todos. También existen numerosos *blogs* especializados con un largo recorrido y participación activa por parte de sus usuarios, como 'tankinlian.blogspot.com'. Del mismo modo, existen otros proyectos en España gestionados desde empresas privadas, pero sus redes poseen un enfoque distinto a CUMES. «Nosotros –afirma Mercedes Sanz– no intentamos captar empresas o co-



Pantalla de inicio (home) de redcumes.com en la que el usuario encuentra, sobre un diseño claro y sencillo, los menús de contenido y aquellas noticias y últimos post que el *community manager* considera más atractivos.



nectar clientes, ni enfocamos nuestra red social desde un punto de vista comercial, sólo queremos llevar más allá la relación institucional que FUNDACIÓN MAPFRE tiene y ha tenido con miles de profesionales, haciendo de RED CUMES un vínculo permanente para todos ellos. Es una herramienta social que permitirá a todos los agentes del mundo asegurador estar al tanto de novedades, eventos, empleo y lo más importante de todo, participar».

En RED CUMES todos los miembros registrados pueden ver qué perfil tienen el resto de usuarios y contactar con ellos. Además, los usuarios pueden reunirse en grupos y *blogs* especializados, valores añadidos al proyecto, que se nutren de la información y opiniones que los usuarios van aportando, lo que implica poder saber también qué conocimientos técnicos y experiencias poseen determinados profesionales miembros de la red. Por esta razón, a medida que vaya creciendo RED CUMES aportará una imagen fiel de la potencialidad e intereses del conjunto de los profesionales que la integren, facilitando de esta manera la concurrencia de iniciativas que incentiven los avances en aquellas cuestiones que por su novedad en el mercado o por su menor incidencia en las áreas de actividad representadas, lo necesiten. Conscientes de que RED CUMES se crea desde cero y que, por tanto, sólo tendrá vida si sus usuarios lo estiman necesario y aportan contenidos, FUNDACIÓN MAPFRE

es muy consciente de la necesidad de seguir desarrollando su equipo en los niveles tecnológico y de gestión, aportando profesionales especializados en la dinamización de redes (*community managers*), cuyo objetivo es dar soporte a los usuarios, generar contenidos y alentar la participación. Profesionales que en RED CUMES responden a un perfil muy concreto que, además del dominio de la comunicación en red, aporta conocimientos generales en seguros, redacción y relaciones públicas... Sin ellos RED CUMES no podría ser lo mismo.

La Red ya aporta importantes contenidos de utilidad para los profesionales. Descontadas las intervenciones de los miembros a través de sus perfiles personales, grupos o *blogs* –principal motivo de su existencia– el usuario, registrado o no, puede consultar las secciones de noticias, debates y eventos, en las que encontrará las últimas iniciativas del sector, sin importar la entidad o país donde surjan, un apartado con los últimos debates profesionales entre usuarios, y una selección de eventos nacionales e internacionales sobre las convocatorias del sector.

El acto de presentación de RED CUMES tuvo lugar el pasado 14 de septiembre en la sede de la Fundación en Madrid y contó, entre otras, con la presencia de Filomeno Mira, Presidente del Instituto de Ciencias del Seguro de FUNDACIÓN MAPFRE, y Alejandro Izuzquiza, Director de





«RED CUMES es un proyecto de largo recorrido para difundir la cultura aseguradora y la relación entre profesionales, sin importar la empresa, sector o país de sus usuarios»



Acto de presentación de RED CUMES en la sede de FUNDACIÓN MAPFRE, en Madrid. De izquierda a derecha: Mercedes Sanz, Alejandro Izuzquiza, Filomeno Mira, Iker Martínez y Xabi Hernández.

Operaciones del Consorcio de Compensación de Seguros y Miembro de Honor de RED CUMES.

Como 'padrinos' de la nueva red social y como portadores en sus carreras deportivas de los valores que esta defiende y apoya en los profesionales del seguro, estuvieron presentes los regatistas profesionales Iker Martínez y Xabi Hernández, finalistas de la Barcelona World Race, que aportaron su experiencia en la competición y en el desarrollo de sus carreras deportivas, poniendo de relieve valores tan importantes como el esfuerzo, el trabajo en equipo y el liderazgo, algo que comparten con los profesionales del sector asegurador. El internauta que acceda a [www. red-cumes.com](http://www.red-cumes.com), hallará en vídeo una breve bienvenida a la *web* de estos dos excelentes deportistas.

Alejandro Izuzquiza, agradeció su nombramiento como Miembro de Honor y destacó las grandes posibilidades de la red para el fomento de las relaciones de amistad entre «sus alumnos», valorando la dimensión pedagógica de RED CUMES que, en su opinión, no solo abarca a los profesionales del mercado español, sino que ha de alcanzar a las áreas iberoamericanas de la profesión. ■

## «Red Cumes: un puente sólido para acercar las culturas aseguradoras de España y América»

**ALEJANDRO IZUZQUIZA**

Director de Operaciones del Consorcio de Compensación de Seguros.

### ¿En qué contexto sitúa a RED CUMES?

—Es una iniciativa que dice mucho a favor de FUNDACIÓN MAPFRE. Muestra, de nuevo, la especial sensibilidad que siempre ha tenido por fomentar y elevar la cultura del seguro. La carrera universitaria, los *master* de postgrado o la publicación de libros son algunos de los antecedentes que me vienen rápido a la mente y que permiten entender que este nuevo proyecto no nace de la nada, sino que es parte de una trayectoria muy reconocible y muy consistente.

### ¿Cuál fue su percepción inicial de esta nueva red social?

—Reconozco que no soy precisamente un habitual de las redes sociales. Hasta ahora no he estado familiarizado con ellas. Por una parte, dispongo de poquísimo tiempo libre y no quiero, cuando lo tengo, dejar de utilizarlo en mis principales aficiones. Y, por otra parte, a veces quienes trabajamos en el sector público tenemos un pudor especial por mostrar «en abierto» nuestras opiniones; puede ser una especie de temor a infringir nuestro «deber de secreto profesional». En definitiva, no soy un «fan» entusiasta de las redes sociales y por eso me hizo mucha gracia mi designación como Miembro de Honor de esta red. Pero, además de gracia, me hizo, sobre todo, mucha ilusión, porque cuando Mercedes Sanz me fue desvelando el proyecto me di cuenta de su singularidad, de su solidez y de lo beneficioso de sus objetivos. Así que tengo claro que voy a empezar a «rodar» en este terreno justo con el mejor proyecto posible. Y, por cierto, será de una ingratitud inaudita no aprovechar su pregunta para mencionar la gran profesionalidad y el enorme entusiasmo que ha puesto el Instituto de Ciencias del Seguro, y para reconocer la santa paciencia que han tenido que desplegar conmigo, en mi lamentable condición de ignorante en la materia que tiene su tiempo cronometrado.

### ¿Existe algún núcleo cohesionado que pueda ayudar a que la nueva red tenga apoyos en sus próximos pasos?

—Esta nueva red social dispone de un motor que puede ser muy potente y que puede dar muchos de sí. Lo constituye el colectivo de alumnos de la carrera universitaria. En la Facul-





tad de Ciencias del Seguro, gestionada por FUNDACIÓN MAPFRE, se ha impartido una enseñanza universitaria completísima: durante cinco años —o seis, en el caso de quienes hayan cursado la licenciatura en Ciencias actuariales además de la de ADE— se han combinado los aspectos técnicos y matemáticos del seguro con el enfoque jurídico y se ha orientado con mucho mimo a los alumnos en los principios éticos que debe observar el profesional del seguro. RED CUMES puede ser un soberbio punto de encuentro para ese colectivo, un instrumento para facilitar su cohesión; al mismo tiempo, este colectivo puede dar un gran impulso y dotar de un riquísimo contenido a RED CUMES.

De la misma forma, confío en el colectivo de alumnos de los *Master* de postgrado impartidos por la Fundación. Han convivido mucho menos tiempo, como es natural, pero se trata, en mi opinión, de personas con sólida formación, con inquietudes profesionales y con cierta conciencia de «clase». Espero que también den mucho «juego».

**¿Concibe RED CUMES como una red social del seguro español o cree que puede llegar a tener más proyección?**

—En mi opinión, RED CUMES es un muy sólido puente para acercar las culturas aseguradoras de España y de América. Este es otro de sus puntos fuertes. FUNDACIÓN MAPFRE lleva años extendiendo sus iniciativas formativas y de investigación a ese continente. Serán muchos los profesionales del seguro de esos países los que encuentren acomodo en RED CUMES y los que busquen el diálogo y el intercambio de opiniones y de experiencias con los profesionales del sector

asegurador español. Este factor de enlace es, a mi juicio, un activo singular y extremadamente positivo de esta nueva red social y profesional.

**¿Cómo piensa que va a producirse el desarrollo de RED CUMES?**

—No concibo la nueva red social del seguro como un acontecimiento «explosivo». En mi opinión, es un proyecto de largo recorrido, como todas las iniciativas que se mueven en el ámbito de la cultura, de la formación o de la investigación. Por eso, percibo RED CUMES como algo que se asentará poco a poco, que tendrá un proceso de maduración que no conviene precipitar. La presencia de FUNDACIÓN MAPFRE, respaldando la red, es una garantía de que no se va a caer en el lado frívolo que muchas veces tienen las redes sociales y de que habrá un «fuego» lento y discreto, pero persistente y eficaz, alimentando y animando la nueva red.

**¿Qué aconsejaría en estos primeros momentos a quienes trabajan en el sector de los seguros en relación a esta nueva red social?**

Mi primer consejo es que no nos confiemos y que utilicemos la red de forma activa, no vaya a ser que la dejemos consumirse y perdamos este nuevo instrumento de comunicación sectorial. Sería imperdonable, la verdad. Es cierto que FUNDACIÓN MAPFRE la ha creado y la va a respaldar y que eso es una garantía; y es verdad que la red nace con dos colectivos de usuarios que pueden darle un impulso potente y continuado, como he dicho antes. Pero todo esto quedará en pura teoría si los miembros de la red no la usamos. Somos los miembros los que tenemos que dotar de vida a esta red social. Unos más y otros menos, dependiendo de nuestro tiempo y del enfoque de nuestro trabajo, pero todos debemos aportar. Estamos ante un instrumento muy beneficioso para los profesionales del sector de los seguros y somos los profesionales quienes debemos alimentarlo y potenciarlo.

Y no olvidemos que la red es de utilidad para un gran abanico de profesionales: para los que están en el ámbito privado, pero también en el sector público de seguros; para quienes están en el lado asegurador, pero también para los mediadores de seguros o para los profesionales de la pericia del seguro; y encajan en ella juristas, actuarios, técnicos, comerciales, profesionales de la comunicación y de la imagen del seguro, etc. Nuestro sector es variadísimo —lo que le dota de un indudable atractivo— y, en mi opinión, RED CUMES es un foro en el que tiene cabida toda esta variedad de enfoques. Por eso, mi segundo consejo es que nadie se sienta excluido.

# TURQUÍA







## Modernidad y tradición de un coloso emergente

Existen dos Turquías: la que alimenta el imaginario tradicional, lleno de mezquitas fabulosas, sultanes, odaliscas y fieros guerreros, y otra moderna, capaz de competir en la economía global como actor de pleno derecho y de poner un satélite en órbita, mediar en los conflictos de medio mundo y producir artistas de talla internacional, deportistas de elite y premios Nobel de literatura. Turquía, que tiene una de las poblaciones más jóvenes y preparadas del mundo, será una de las grandes potencias de los próximos años. Es el momento de conocerla.

Pocos países en el mundo tan desconocidos en España como Turquía. Los ecos de la antigua rivalidad con la armada otomana en el Mediterráneo, el miedo a la expansión de los ejércitos turcos en Europa, y, más recientemente, un cierto desinterés por la suerte de una nación en la que nuestros intereses políticos y económicos han sido tradicionalmente escasos, han producido no solo un vacío de conocimiento en el público general, sino también una permanencia duradera de viejos prejuicios y mitos hacia «el turco». Por eso, no es de extrañar el asombro de numerosos viajeros que aterrizan en Estambul—ahora como antaño la puerta de entrada a Turquía—y descubren una sociedad vibrante, dinámica y tan moderna como la de cualquier capital europea. En el paisaje de la ciudad, mezquitas y palacios otoma-



Patio central de Santa Sofía.  
Arriba: grupo de derviches giróvagos,  
ejecutando la danza de tradición Sufí.



## PAÍSES

nos conviven con áreas de rascacielos y tranvías de última generación. Están, por supuesto, aquellos elementos que uno espera encontrar cuando llega nada menos que al viejo Imperio Otomano: la piedra centenaria, la sensualidad del harén y los derviches giróvagos. Los turcos están muy orgullosos de su historia, y la preservan con esmero. Pero la Turquía contemporánea es mucho más que eso.

El país está destinado a convertirse en una de las grandes potencias de este siglo. Las cifras económicas son impresionantes: el año pasado, fue la tercera economía del G-20 que más creció, un 9 por ciento, tan solo por detrás de China y Argentina. Se ha convertido en un tópico decir que Turquía es la puerta entre Oriente y Occidente,



### *Estambul, corazón económico y cultural del*

pero, como todos los tópicos, contiene algo de verdad. En este caso, mucha: Estambul está a la misma distancia de Madrid que de Kabul, por poner un ejemplo. Las fronteras turcas comienzan en la Unión Europea y terminan en Irán e Irak; tienen un pie en el espacio post-soviético, en el Cáucaso y en el mar Negro. El área de influencia económica inmediata de Turquía incluye los Balcanes, Oriente Medio, Asia Central y el eje vertical que va de Rusia a África del Norte, pasando por el estrecho del Bósforo y el Mediterráneo. Se puede decir, sin temor a exagerar, que Turquía está cerca de casi todo.

Y eso es algo que ha entendido perfectamente el actual gobierno, cuya política exterior está firmemente orientada a recuperar el peso tradicional de Turquía en la región. Los diplomáticos turcos están muy bien valorados en todo el mundo por su sutileza y capacidad, herederos de la riquísima tradición de las embajadas otomanas, y por ello se les convoca constantemente para mediar no solo en los conflictos regionales, sino en lugares tan distantes como Filipinas o Botswana. El actual Ministro de Exteriores, Ahmet Davutoglu, ha diseñado una estrategia de «cero problemas con los vecinos» que, aunque fallida en el caso de Armenia y bastante frágil respecto a Grecia (los dos grandes rivales tradicionales de Turquía), ha logrado extender enormemente la influencia turca en toda el área.

Hoy, los ciudadanos turcos pueden viajar sin visado por prácticamente toda la región, y la creación de una zona de libre comercio y movimiento de personas con sus vecinos orientales solo ha sido temporalmente complicada por las



Un moderno centro comercial de Estambul que convive con los históricos y conocidos bazares.





Izquierda: puerta principal del Palacio Dolmabahçe a orillas del Bósforo. Derecha: avenida con edificios comerciales y financieros en el moderno Estambul.



*país, aspira a convertirse en uno de los principales centros financieros del mundo*

sacudidas de la «Primavera Árabe». Los empresarios, curtidors en la cultura del bazar, están conquistando los mercados adyacentes proveyendo servicios de calidad a costes razonables.

Estambul ha sido siempre una de las grandes metrópolis del planeta, y ahora aspira a convertirse en uno de los principales centros financieros mundiales: fue la ciudad del mundo que más rápido se recuperó de la crisis económica global de 2009, según la Brookings Institution. Esta ciudad milenaria, la vieja Constantinopla, sigue siendo el verdadero corazón económico y cultural del país, hasta el punto de que muchos extranjeros la siguen tomando erróneamente como la capital. Un título que en realidad corresponde a Ankara (la antigua Angora), a donde fue trasladada en los años 20 del siglo pasado por el fundador de la moderna República de Turquía, Mustafá Kemal «Atatürk», durante la Guerra de la Independencia, puesto que esta ciudad, situada en mitad de las estepas de Anatolia, era mucho más defendible que Estambul ante los ejércitos extranjeros, especialmente el griego, que en aquel momento ocupaban la península.

Pero mientras el gobierno quedó definitivamente instalado en Ankara, esta no ha logrado atraerse al mundo de la cultura y las finanzas, que sigue prefiriendo la atmósfera cosmopolita de Estambul, en un círculo vicioso difícil de romper. «Lo mejor de Ankara es cuando la ves alejarse desde el tren, mientras te marchas hacia Estambul», suelen bromear los turcos. Así, aunque la ciudad contiene algunos elementos

destacables, como el colosal mausoleo de Atatürk, son pocas las agencias de viajes que la incluyen en sus *tours*.

En un lugar tan rico y diverso como Turquía, el viajero apenas da abasto para visitar los principales puntos turísticos. De oeste a este, el país incluye maravillas como las piscinas salinas de Pamukkale o la arquitectura natural de la Capadocia, donde la erosión ha esculpido fantásticos mogotes de piedra de improbables formas («las chimeneas de las hadas», las llaman los locales), y el ingenio humano ha creado alucinantes ciudades subterráneas en las que los cristianos medievales se refugiaban de las persecuciones religiosas. El turista puede también disfrutar las islas del mar Egeo, que no tienen nada que envidiar a las mucho más famosas —y caras— islas griegas, con las que comparten cultura (apenas las separan unos pocos kilómetros). O puede recorrer la costa del mar Negro, o las regiones orientales, y maravillarse ante las colosales estatuas del monte Nemrut, o ante la vista del Ararat, o deleitarse ante la hospitalidad del pueblo kurdo, que habita mayoritariamente esta zona. Turquía está considerada uno de los diez principales destinos turísticos del mundo, y el número de visitantes no deja de crecer cada año: en 2010 alcanzó los 28 millones de personas y se espera que este año llegue a los 31 millones.

El país, además, está en un momento de profundo cambio. Hay que tener presente que la moderna República de Turquía fue establecida por Mustafá Kemal «Atatürk» en 1924, que la dotó de una ideología oficial que imponía una modernización forzosa, un estricto secularismo y un naciona-



lismo turco que negaba otras identidades, como la kurda. La severa aplicación de estas directrices, conocidas como «kemalismo», ha provocado numerosos conflictos a lo largo de los últimos setenta años. El hecho de que Atatürk fuese un militar ha otorgado tradicionalmente un importante papel político al ejército.

Los kurdos suponen entre un 15 y un 20 por ciento de la población del país, pero hasta fechas no muy lejanas el estado turco se ha resistido a admitir su existencia como una etnia diferenciada: se les consideraba «turcos de las montañas» y su idioma, una variante del turco. La reacción kurda se tradujo en la creación del Partido de los Trabajadores del Kurdistan (PKK), que en 1984 inició una sangrienta



*Con México, Indonesia y Sudáfrica, Turquía forma el MIST, acrónimo que*

Torre Atakule, en Ankara. Arriba: modernos edificios del centro de la capital y vista del área donde predominan las tiendas de moda y los restaurantes.



campaña insurgente que continúa hoy día. A pesar de los pasos dados en la última década por las autoridades turcas para garantizar algunos derechos a la población kurda, el conflicto está lejos de solucionarse.

La llegada al poder en 2002 del Partido Justicia y Desarrollo (AKP) de Recep Tayyip Erdogan, de ideología islamista moderada, produjo un terremoto cuyas consecuencias continúan impregnando la vida política del país. El AKP, aunque admite su trasfondo religioso, se presenta a sí mismo como una versión musulmana de los partidos democristianos europeos. Esa imagen reformista, y los innegables logros en materia económica, son las claves del éxito del partido de Erdogan, que el pasado junio inició su tercer mandato electoral, repitiendo mayoría absoluta. Existe preocupación en algunos sectores sociales ante la idea de que el AKP pueda utilizar este poder para islamizar progresivamente la sociedad. La existencia o no de una agenda oculta en este sentido es la gran cuestión política contemporánea en Turquía.

El 60 por ciento de la población turca es menor de 35 años, muchos de ellos con estudios superiores. Esto da una idea de la energía del país, cuyo potencial es tal que algunos economistas de alto nivel están sugiriendo ya su inclusión, si no en los BRIC (el potente grupo económico formado por Brasil, Rusia, India y China), sí en un nuevo acrónimo llamado MIST (México, Indonesia, Sudáfrica y Turquía, nuevas economías emergentes). La mayor parte de la economía turca la ocupan los servicios con más de





*reúne a las nuevas economías emergentes*

un 45 por ciento, mientras que la agricultura es todavía muy importante (29'5) y la industria, en crecimiento, supone el 24'7 por ciento. De esta, el sector textil alcanza un tercio de la producción total industrial, seguido de la producción de alimentos. Numerosas firmas de automoción han desplazado en la última década sus fábricas y cadenas de montaje a Turquía, debido a las menores exigencias

salariales. En petróleo es el productor mundial número 60 aunque no alcanza a cubrir sus propias necesidades.

Exporta prendas de vestir, productos alimentarios, electrodomésticos y manufacturas metálicas, y cuenta con el sector empresarial de la construcción más potente de la región. El volumen de exportación alcanzó los 121.000 millones de dólares en 2010. No obstante, el país afronta desafíos sociales, como la disparidad de la riqueza entre el opulento oeste y las paupérrimas regiones orientales, o la existencia de un millón de niños trabajadores. Está también la cuestión de la igualdad de género, que, teóricamente garantizada por la ley, se enfrenta en la práctica con una sociedad machista a la que le cuesta tolerar todavía ciertas actitudes. Aunque muchas mujeres estudian y trabajan fuera del hogar, el acceso a puestos de responsabilidad está entre los más bajos del mundo, por detrás de países como Mauritania, Irán o Jordania, según el Índice Global de Distancia de Género.

Dichos asuntos complican, inevitablemente, la posible entrada de Turquía en la Unión Europea. Y la reacción del pueblo turco, siempre orgulloso, ante el rechazo fomentado por algunos políticos ha sido la del desencanto con Europa. Como dice uno de los personajes del escritor turco más famoso, el premio Nobel Orhan Pamuk: «Mientras viva, no los imitaré ni me odiaré por ser diferente a ellos». Turquía no es Europa ni Asia, y es ambos, y eso lo saben bien los turcos. Ahora nos toca a nosotros descubrirlo. ■

## FUNDACIÓN MAPFRE apoya a la sociedad turca

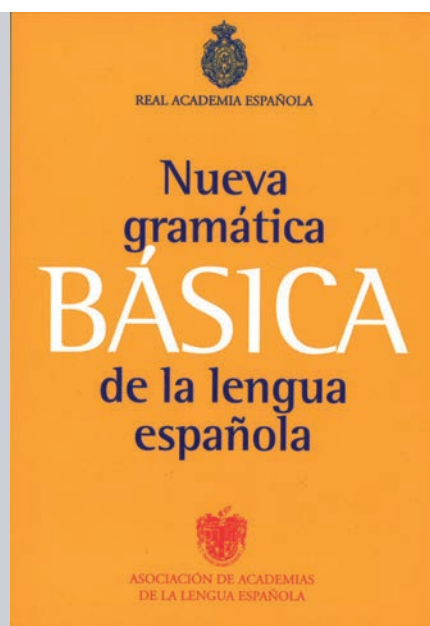
**El Instituto** de Seguridad Vial de FUNDACIÓN MAPFRE ha elaborado distintos materiales de educación vial en turco para su distribución en colegios del país. Además ha traducido al turco el DVD «Técnicas para conducir más seguro» y continúa trabajando en la traducción y adaptación de nuevos materiales de seguridad vial infantil para alumnos de primaria y de la campaña «Seguridad Vial para Empresas».

El Instituto de Prevención, Salud y Medio Ambiente está llevando a cabo la campaña «Be informed don't be addicted» que tiene como objetivo informar, especialmente a los padres con hijos en edad escolar, sobre las adicciones a los diferentes tipos de drogas, sus efectos y los daños para la salud; sobre cómo identificar si se están consumiendo estas sustancias, así como acerca de la mejor forma de abordar con éxito estas adicciones y crear una vía de comunicación para padres y profesores. El proyecto, en el que han participado más de 400 profesores

y 85.000 niños en los últimos dos años, se desarrolla en colaboración con la Dirección de Educación de Estambul, la Fundación Turca para la Asistencia en la Vida Contemporánea (TFSCCL) y la sociedad Yeniden de Educación y Salud.

Por su parte, el Instituto de Acción Social de la Fundación ha renovado su acuerdo con la Turkish Foundation for Children in Need (Fundación Turca para Niños Necesitados) mediante el cual el Instituto financia una casa familiar (*family house*) donde residen niños con carencias, garantizando su bienestar educativo y nutricional.

Asimismo, entre el 15 de febrero y el 18 de abril de 2011, el Instituto de Cultura de FUNDACIÓN MAPFRE expuso las obras de la *Suite Vollard*, de Pablo Picasso, en el Museo Pera de Estambul. Además, el Instituto ha colaborado durante 2011 con el Instituto Cervantes de Turquía para el desarrollo de diferentes actividades culturales.



**Nueva gramática básica de la lengua española**  
RAE  
305 páginas

## Versión abreviada de la Nueva gramática de la lengua española

**El pasado** día 27 de septiembre se presentó en la Real Academia Española en Madrid la *Nueva gramática básica de la lengua española*. Elaborada por las veintidós academias de la lengua de los países hispano hablantes, es una versión abreviada de la *Nueva gramática de la lengua española* publicada en 2009, que ha implicado un gran esfuerzo colectivo para dotar a la lengua española de normas gramaticales comunes a todos los países que la usan como lengua propia.

La gramática básica está dirigida especialmente al amplio conjunto de hispano hablantes que, habiendo recibido una primera instrucción en sus estudios de primaria y secundaria, deseen acercarse a comprender mejor el funcionamiento de la lengua española.

En el acto de presentación, presidido por S.A.R. la Infanta Doña Elena, intervino D. Alberto Manzano Martos, Presidente de FUNDACIÓN MAPFRE, institución que ha patrocinado y financiado la realización de esta obra. Al mismo asistió un amplio número de profesores y estudiantes de enseñanza secundaria de los colegios madrileños.



**Conoce y valora el cambio climático. Propuestas para trabajar en grupo**  
FUNDACIÓN MAPFRE  
150 páginas

**Dirigida** a estudiantes de secundaria, esta publicación intenta dar respuesta a los interrogantes que la población en general se puede plantear en torno al cambio climático. Su objetivo es iluminar las zonas «oscuras» o desconocidas sobre el cambio climático y crear la conciencia de que todos somos parte del problema y, a la vez, la solución al mismo. Editada por FUNDACIÓN MAPFRE en colaboración con el Ministerio de Medio Ambiente, Medio Rural y Marino, la guía se estructura en catorce secciones, dirigidas a jóvenes de entre 12 y 17 años; introduce aspectos poco conocidos sobre el cambio climático e incita a la acción, a comprender para actuar. En su elaboración han participado Ecologistas en Acción, WWF, Ecología y Desarrollo, la Universidad de Santiago de Compostela y el Centro Nacional de Educación Ambiental, entre otros.



**Gotthard Schuh**  
FUNDACIÓN MAPFRE  
210 páginas

**Para la exposición** que presentará FUNDACIÓN MAPFRE el próximo 13 de diciembre en Madrid, se ha editado este catálogo con textos a cargo del comisario Peter Pfrunder; Guido Magnaguagno, Martin Gasser y Gilles Mora, que ofrecen un profundo acercamiento a la obra del fotógrafo suizo Gotthard Schuh (1897-1969), y lo convierten en publicación de referencia. Recoge 113 fotografías, 93 de ellas de Schuh, que datan de entre 1929 y 1956, y 20 fotografías adicionales de Robert Frank, Werner Bischof, Jakob Tuggener y René Groebli. De este modo se presenta al artista al lado de los fotógrafos suizos más importantes de su tiempo. Schuh interrumpió la carrera de pintor para dedicarse a la fotografía y formó parte de la revolución estética que tuvo lugar en este arte a finales de los años veinte.





[WWW.guiadeporteparatodos.es](http://WWW.guiadeporteparatodos.es)

La guía del deporte para todos pretende facilitar la búsqueda de actividades deportivas para personas con discapacidad en cualquier punto de España. Esta web ha sido promovida por FUNDACIÓN MAPFRE y el Comité Paralímpico Español, en coordinación con el Consejo Superior de Deportes y las Federaciones Españolas y Territoriales de Deportes para Personas con Discapacidad.

La página permite realizar búsquedas de deportes concretos (ciclismo, esgrima, fútbol, etc.) por zonas geográficas o por tipo de discapacidad, con el fin de que cualquier persona pueda localizar desde su propia casa dónde y cuándo tienen lugar las actividades deportivas adaptadas a su situación.



[WWW.spain-florida.org](http://WWW.spain-florida.org)

España-Florida 500 años conmemora el periodo en el que se produjeron una serie de acontecimientos vinculados a la fundación de Florida por exploradores españoles. Esta institución, sin ánimo de lucro, tiene el propósito de aprovechar la oportunidad histórica de esas conmemoraciones para destacar la contribución española en el nacimiento de Estados Unidos y especialmente, su aportación a la historia de Florida. En su web se recogen los objetivos de la Fundación, las actividades y los actos previstos.

Dentro de estos actos de celebración, FUNDACIÓN MAPFRE ha presentado en las Universidades de Miami y Tufts (Boston) la obra *Florida Siglo XVI: descubrimiento y conquista*, de la historiadora María Antonia Sainz.



[WWW.circulando.es](http://WWW.circulando.es)

El portal educativo sobre seguridad vial de FUNDACIÓN MAPFRE ha renovado su imagen y sus contenidos. Entre las novedades incluidas, se ha creado un nuevo apartado con actividades para niños de entre 3 y 5 años, con juegos relacionados con seguridad vial para que aprendan divirtiéndose. Además, cuenta con un área para niños entre 6 y 11 años con información y actividades adaptadas a su edad, otra con consejos y recomendaciones para los padres y una zona concreta con información útil y actividades para que los docentes aborden la seguridad vial en las aulas con los recursos adecuados.

## FUNDACIÓN MAPFRE, premiada por su labor en seguridad vial

**El Instituto** de Seguridad Vial de FUNDACIÓN MAPFRE recibió, el pasado 7 de octubre, una distinción concedida por la Fundación Guardia Civil, que reconoce la colaboración conjunta entre ambas instituciones, que se lleva a cabo desde el año 2003. En estos años destaca la elaboración de una guía de téc-



Filomeno Mira, Vicepresidente de FUNDACIÓN MAPFRE, y Francisco Javier Velázquez, Presidente de la Fundación Guardia Civil.

nicas para la prevención de riesgos en la conducción, que se ha distribuido entre todos los agentes de la Agrupación de Tráfico de la Guardia Civil. También durante este periodo, ambas instituciones han realizado distintas actividades dirigidas a escolares.

Filomeno Mira, Vicepresidente de FUNDACIÓN MAPFRE, recogió esta condecoración de manos de Francisco Javier Velázquez, Presidente de la Fundación Guardia Civil, en un acto celebrado en la Dirección General de la Policía y de la Guardia Civil en Madrid.

Asimismo, FUNDACIÓN MAPFRE ha recibido el Rombo Amarillo a las mejores iniciativas de Seguridad Vial de México concedido por la asociación Movilidad y Desarrollo, primera asociación civil del país dedicada a la seguridad vial. El premio, que le ha sido otorgado por el proyecto «Está en tus manos» dirigido a los jóvenes, destaca aquellas iniciativas que influyen positivamente en la sociedad, con el fin de prevenir riesgos de tráfico e incentivar la realización de más y mejores proyectos de esa naturaleza.

## FUNDACIÓN MAPFRE presenta la obra *Florida in the 16th century. Exploration and colonization*

**FUNDACIÓN MAPFRE** ha presentado en las Universidades de Miami y Tufts (Boston) la obra *Florida in the 16th century. Exploration and colonization*. Esta publicación se coedita con la Fundación España-Florida 500 Años, institución dedicada a conmemorar la contribución española al nacimiento de Estados Unidos.

En concreto, la obra, publicada en inglés por la historiadora María Antonia Sainz, se basa en la investigación de documentación inédita del Archivo de los Condes de Revillagigedo, descendientes directos de los primeros gobernadores de la Florida. La publicación, edición ampliada y revisada del libro del mismo título publicado en castellano en 1992 dentro de las Colecciones MAPFRE 1492, tiene una doble importancia, por su valor pedagógico y por el análisis de documentos inéditos.

El libro fue presentado en sendos actos que contaron con la asistencia de Jaime Tamayo, Presidente



María Antonia Sainz, en el acto de presentación de su obra en la Universidad de Miami.

de la Fundación España Florida 500 Años y CEO de MAPFRE USA; Daniel Restrepo, Director General Adjunto del Instituto de Cultura de FUNDACIÓN MAPFRE; Álvaro Armada Barcaiztegui, Conde de Revillagigedo; además de la autora y reconocidos historiadores de ambas universidades.



## Alberto Manzano, Presidente de FUNDACIÓN MAPFRE

**Alberto Manzano Martos** es, desde el día 22 de julio, el Presidente del Patronato de FUNDACIÓN MAPFRE. Su designación se aprobó por unanimidad por el Consejo de Administración de MAPFRE S.A. a propuesta del Presidente del SISTEMA MAPFRE, José Manuel Martínez, a quien sustituye en la presidencia de la Fundación.

Por otro lado, Rafael Casas, Vicepresidente de la División de Seguro Directo internacional de MAPFRE y Presidente de MAPFRE AMÉRICA, ha sido designado miembro del Patronato de FUNDACIÓN MAPFRE en la sesión que dicho órgano celebró el pasado día 15 de septiembre.

Alberto Manzano (Jerez, 1946) es una destacada figura del Seguro español, que ha ejercido cargos de alta responsabilidad al frente del Grupo MAPFRE, al que se incorporó en 1965 y en el que ha desarrollado toda su carrera profesional hasta el pasado mes de marzo, fecha en la que se jubiló de sus cargos ejecutivos en el Grupo, donde era Vicepresidente Primero, para dedicarse de forma altruista a la actividad fundacional.

**Condecorado con la Cruz Distinguida de la Orden de San Raimundo de Peñafort.** El Presidente de FUNDACIÓN MAPFRE, Alberto Manzano, ha



Alberto Manzano tras recibir la Cruz Distinguida de la Orden de San Raimundo de Peñafort.

recibido la Cruz Distinguida de 1ª Clase de la Orden de San Raimundo de Peñafort, que premia los méritos de las personas que participan en el campo de la acción jurídica y en cualquier actividad relacionada con el Derecho. La Subsecretaria del Ministerio de Justicia, Purificación Morandeira Carreira, ha impuesto esta distinción a Alberto Manzano en un acto público que tuvo lugar el pasado 19 de octubre en el Salón de Actos de FUNDACIÓN MAPFRE, en Madrid.

Al mismo asistieron el Presidente de MAPFRE, José Manuel Martínez, encargado de realizar la *laudatio* de Alberto Manzano, además de miembros de su familia y amigos; S.A.R. la Infanta Doña Elena, Directora de Proyectos Sociales y Culturales de FUNDACIÓN MAPFRE; el Presidente de Honor de MAPFRE, Julio Castelo; ejecutivos del Grupo, vocales del Consejo Territorial de MAPFRE en Andalucía y antiguos compañeros, así como representantes destacados de instituciones y empresas del sector asegurador y del mundo de la cultura y las artes.

## Escuela de baloncesto para niños con discapacidad intelectual

**El Instituto** de Acción Social de FUNDACIÓN MAPFRE y la Escuela de Basket «Fran Murcia» han firmado un acuerdo de colaboración para desarrollar el proyecto «Escuela de Baloncesto FUNDACIÓN MAPFRE», dirigido a niños con discapacidad intelectual. Una iniciativa que les permitirá jugar a baloncesto sin problemas ni perjuicios para su salud. Especialistas en este deporte y monitores educativos serán los encargados de guiar a los niños.

El acuerdo fue firmado por Fernando Garrido, Director General del Instituto de Acción Social de FUNDACIÓN MAPFRE, S.A.R. Doña Elena de Borbón, Directora de Proyectos Sociales y Culturales de la entidad, y Fran Murcia, Presidente del Club.



## Presentación de la exposición YSL

**FUNDACIÓN MAPFRE** presentó el 4 de octubre la exposición *Yves Saint Laurent*, que podrá verse en su sala de exposiciones del Paseo de Recoletos hasta el próximo 8 de enero. Esta muestra constituye la primera retrospectiva que se presenta en España sobre el gran artista y diseñador, un repaso completo a 40 años de creación.

En la presentación participaron los presidentes de la Fondation Pierre Bergé-Yves Saint Laurent y de FUNDACIÓN MAPFRE, Pierre Bergé y Alberto Manzano, respectivamente, así como la comisaria de la muestra, Florence Müller, y el Director General del Instituto de Cultura de FUNDACIÓN MAPFRE, Pablo Jiménez Burillo.

El día anterior representantes del arte, la cultura y la moda, homenajearon a Bergé en la Embajada de



De derecha a izquierda: Alberto Manzano, Pierre Bergé, Paloma Picasso, musa y amiga de Yves Saint Laurent, y Pablo Jiménez, en la inauguración de la exposición.

Francia. La cena, ofrecida por la Embajada y FUNDACIÓN MAPFRE, contó con la asistencia del Presidente de FUNDACIÓN MAPFRE, Alberto Manzano, el Vicepresidente Primero de esta entidad, Filomeno Mira, el Vicepresidente Tercero de MAPFRE, Antonio Huertas, y el Director General del Instituto de Cultura, Pablo Jiménez Burillo, entre otros.

## Presentación del estudio «El mercado español de seguros en 2010»

**El pasado** 14 de octubre se presentó en Madrid el estudio «El mercado español de Seguros en 2010». Realizado por el Instituto de Ciencias del Seguro de FUNDACIÓN MAPFRE, analiza la situación del sector y sus principales magnitudes, las distintas variables que inciden en su evolución, e incluye perspectivas sobre el sector para el ejercicio 2011. El estudio utiliza datos y estadísticas de las principales asociaciones sectoriales y organismos oficiales, e incluye un resumen de las últimas modificaciones legales. El Presidente del Instituto de Ciencias del Seguro de FUNDACIÓN MAPFRE, Filomeno Mira, presidió la presentación de este estudio, que se ha convertido ya en un referente en el sector asegurador. El informe también ha sido presentado en Barcelona.



## Jornada Horarios, Salud y Productividad

**La Jornada** Horarios, Salud y Productividad se celebró en Madrid el 22 de septiembre, organizada conjuntamente por FUNDACIÓN MAPFRE y la Comisión Nacional para la Racionalización de los Horarios Españoles. El objetivo de esta jornada era convertirse en un foro de discusión encaminado a encontrar mejores prácticas que incentiven la aplicación de hábitos saludables en materia horaria.

La jornada fue inaugurada por Filomeno Mira, Vicepresidente Primero de FUNDACIÓN MAPFRE, e Ignacio Buqueras y Bach, Presidente de la Comisión Nacional para la Racionalización de los Horarios Españoles. En la misma participaron diferentes expertos representantes de empresas, universidades, medios de comunicación y otras instituciones.





## Acción Social

### NOVIEMBRE

**4** Seminario «Deporte y Discapacidad» dentro de las «Jornadas FUNDACIÓN MAPFRE de Acción Social». Madrid.

**23** Taller «Magia muy especial» en colaboración con la Associació Comarcal Urgelld'Ajuda al Minusvàlid ACUDAM. Mollerussa, Lleida.

**23** Taller de «Magia muy especial» en colaboración con el Centro La Oma. Sudanel, Lleida.

### DICIEMBRE

**14-16** Taller de «Magia muy especial» en colaboración con distintos centros y asociaciones de Tarragona.

**15** Celebración del primer aniversario del programa para la integración laboral de personas con discapacidad intelectual y mental «Juntos Somos Capaces». Barcelona.

**21** Taller de «Magia muy especial» en colaboración con ACIDH, Asociación Catalana de Integración y Desarrollo Humano. Barcelona.



**23** Taller de «Magia muy especial» en colaboración con el Centro Tramuntana. Palafrugell, Girona.

**29** Fallo del Premio de FUNDACIÓN MAPFRE «Superando barreras».

## Ciencias del Seguro

### NOVIEMBRE

**3-4** Seminario sobre Dirección y Toma de decisiones en entidades aseguradoras, BugaMAP No Vida, en la Pontificia Universidad Javeriana. Bogotá.

**17-18** II Congreso sobre Nuevas tecnologías y su aseguramiento: Internet, Biotecnología y Nanotecnología en colaboración con SEAIDA. Barcelona.

**28** Publicación libro *La Historia del Seguro en Chile*.

### DICIEMBRE

**15** Presentación del Estudio sobre la «Percepción Social del Seguro». Madrid.

**15** Presentación del libro *Diferencias de sexo en conductas de riesgo y tasas de mortalidad diferencial entre hombres y mujeres*, de Luis Gómez. Recoletos 23. Madrid.

**15** Fin del plazo para participar en el 1<sup>er</sup> Premio de Microrrelatos en seguros.

**19** Publicación del *Informe sobre el Mercado de Seguros Latinoamericano 2010-2011*.

## Cultura

### NOVIEMBRE

**9** Inauguración de la exposición *Suite Vollard. París 1930-1937* en el Metropolitan Museum of Manila. Filipinas.



*Mujer desnuda coronándose de flores. Cobre y aguafuerte. 1930.*

**14** Conferencia de José-Carlos Mainer y Jordi Canal, dentro del ciclo «Los intelectuales tras el siglo de los intelectuales» en el Auditorio de FUNDACIÓN MAPFRE. Recoletos 23. Madrid.

**15** Conferencia de Sergio Ramírez y Werner Mackenbach dentro del ciclo «Los intelectuales tras el siglo de los intelectuales» en el Auditorio de FUNDACIÓN MAPFRE. Recoletos 23. Madrid.

**21** Conferencia de Jorge Edwards y Fernando R. Lafuente dentro del ciclo «Los intelectuales tras el siglo de los intelectuales» en el Auditorio de FUNDACIÓN MAPFRE. Recoletos 23. Madrid.

**22** Conferencia de Juan Manuel de Prada y Luis Alberto de Cuenca dentro del ciclo «Los intelectuales tras el siglo de los intelectuales» en el Auditorio de FUNDACIÓN MAPFRE. Recoletos 23. Madrid.

**24** Inauguración de *Una imagen de España. Las primeras colecciones francesas de fotografía estereoscópica (1856-1867)*, en la Calcografía Nacional. Madrid.

**28** Conferencia de Roger Chartier & Isabel Burdiel dentro del ciclo «Los intelectuales tras el siglo de los intelectuales», en el auditorio de FUNDACIÓN MAPFRE. Recoletos 23, Madrid.

**29** Conferencia de Javier Cercas & Jordi Canal dentro del ciclo «Los intelectuales tras el siglo de los intelectuales», en el auditorio de FUNDACIÓN MAPFRE. Recoletos 23, Madrid.

## DICIEMBRE

**13** Inauguración de la exposición sobre el fotógrafo Gotthard Schuh. Sala Azca, General Perón 40, Madrid.

## Prevención, Salud y Medio Ambiente

### NOVIEMBRE

**2** Fin del periodo de entrega de solicitudes de la convocatoria de los Premios FUNDACIÓN MAPFRE 2011.

**2** Talleres educativos de la Campaña «CuidadoSOS» en colegios de Almería, Cádiz, Jaén y Málaga.

**2-3** Seminario sobre «Evaluación de movimientos repetitivos. Método OCRA (UNE 1005-5)». Bogotá.

**4** Participación en la 17ª Semana de Salud Ocupacional. Medellín.

**8** Curso sobre «Gestión Sanitaria. Cuadro de mando integral para la mejora continua del laboratorio clínico: de la teoría a la práctica», organizado en colaboración con la Asociación Española de Gestión de Riesgos (AEGRIS). Madrid.

**14** Jornada sobre «Vehículo eléctrico e industria asociada» en colaboración con la

Comunidad de Madrid y la Fundación de la Energía. Madrid.

**14-15** Jornada sobre «Valoración del Daño Corporal». Madrid.

**15** Presentación de la Campaña «Con Mayor Cuidado». Murcia y Valladolid.

**29-30** Colaboración en la Jornada «Cuadro de mando integral para la mejora continua del laboratorio clínico: de la teoría a la práctica», convocada por la Sociedad Española de Dirección y Gestión de los Laboratorios Clínicos (SEDI-GLAC). Madrid.

**27-1** de diciembre Participación en el Congreso Argentino de Cirugía Ortopédica y Traumatología. Buenos Aires.

**29** III Jornada «Ciudad, Energías Renovables y Eficiencia Energética», en colaboración con la Universidad de Zaragoza. Madrid.

## DICIEMBRE

**16** Fallo de las convocatorias de Becas y Ayudas 2011 de FUNDACIÓN MAPFRE.

**29** Fallo de los Premios de FUNDACIÓN MAPFRE «A Toda una Vida Profesional», «Desarrollo de la Traumatología Aplicada» y «Mejor Actuación Medioambiental».

## Seguridad Vial

### NOVIEMBRE

**5, 12, 19 y 26** Jornadas de Educación Vial con el Colegio Azorín (Madrid), en el parque infantil de tráfico de Alcalá de Henares, Madrid.

**7-11** Caravana de Educación Vial. Lleida.



**11** Taller 'pequeciclista' sobre precauciones y medidas de seguridad que deben tomar los niños en bicicleta. Palazuelo, León.

**15** Actividades de educación vial infantil. Rojales, Alicante.

**15** Participación en el Seminario PRAISE de Seguridad Vial. Londres.

**23** Participación en el Seminario PRAISE de Seguridad Vial. Madrid.

**29** Actividades de educación vial infantil. Isla Cristina, Huelva.

**29** Conferencia dentro de la campaña «Médicos por la Seguridad Vial». Zaragoza.

## DICIEMBRE

**12** Campaña «En un segundo, cambia tu vida». Rojales, Alicante.

**14** Taller 'pequeciclista' sobre precauciones y medidas de seguridad que deben tomar los niños en bicicleta. Badia del Vallès, Barcelona.

**17** Curso de aerografía de cascos. Mazarrón, Murcia.



**Instituto de Seguridad Vial**

Tel. 91 581 61 00

**Paseo de Recoletos, 23 Madrid**

[www.fundacionmapfre.com](http://www.fundacionmapfre.com)

## EDUCANDO PARA EVITAR ACCIDENTES

Tomado como gran referente el sector de la prevención de accidentes de tráfico, el instituto se encarga de fomentar la seguridad vial para contribuir al progreso de la sociedad.

Su máximo objetivo es prevenir y reducir el número de accidentes, y para ello, elabora numerosas actuaciones, atendiendo a valores de compromiso, formación y comunicación.

Concienciados en la continua y permanente enseñanza de la materia se obtienen resultados de éxito y buenas prácticas en la carretera.

Promueve actividades de educación vial a través de cursos, estudios de investigación, campañas divulgativas y distribución gratuita de materiales didácticos, colaborando con entidades locales, centros escolares y parques de tráfico.

En el ámbito internacional, principalmente en Iberoamérica, colabora con entidades filiales del GRUPO MAPFRE en el exterior para contribuir al progreso de las ciudades.



FUNDACIÓN**MAPFRE**

[www.fundacionmapfre.com](http://www.fundacionmapfre.com)