

El Mundo de **MAPFRE**

S U P L E M E N T O E S P E C I A L N º 7 9 | P R I M E R T R I M E S T R E 2 0 1 3



Información
básica del
GRUPO MAPFRE

9 de marzo de 2013
Junta General de Accionistas



9 de marzo de 2013 JUNTA GENERAL DE ACCIONISTAS

OBJETIVO CUMPLIDO

La Junta General de Accionistas de MAPFRE aprobó las cuentas del Grupo, que ha conseguido de nuevo superar el objetivo de ingresos que se había marcado para el año. Los resultados obtenidos en 2012 han sido muy positivos, fruto en gran parte de la diversificación internacional y también de la evolución de los ingresos y beneficios obtenidos en España, que han sido muy satisfactorios, a pesar de la complejidad del entorno macroeconómico y financiero en este país.



Un momento de la llegada a las Juntas.



Más de 1.000 personas asistieron al evento.

Imagen de los integrantes del Consejo de Administración de MAPFRE S.A.





INFORME DEL PRESIDENTE

Antonio Huertas

Señoras y señores accionistas, quiero comentarles los aspectos más relevantes de la actividad desarrollada por nuestro Grupo en 2012 y a continuación me referiré al reposicionamiento estratégico de MAPFRE para los próximos años:

Nuestra actividad en España en 2012 se ha llevado a cabo de nuevo en un entorno macroeconómico y financiero muy complejo, con un descenso importante de la demanda interna y del consumo, y un continuo y alarmante incremento del desempleo, que sigue siendo uno de los principales problemas de nuestra economía. A pesar de estas circunstancias, los resultados obtenidos por el Grupo son muy positivos, fruto en gran parte de nuestra diversificación internacional. Considero, además, que los ingresos y beneficios obtenidos en España son también muy satisfactorios, dadas las circunstancias que se han vivido en nuestro país en el pasado año.

Las primas globales del Grupo se han incrementado en un 10,1 por ciento hasta los 21.580 millones de euros, y los ingresos totales consolidados en un 7,5 por ciento, alcanzando los 25.301 millones de euros. Hemos superado ampliamente el objetivo de 25.000 millones que nos habíamos marcado y que consolidan a nuestra empresa como una de las seis mayores de nuestro país por facturación.

También quiero destacar la fortaleza del balance de MAPFRE –56.983 millones de euros–, con un crecimiento de los fondos propios de 750 millones de euros, debido



principalmente a los resultados del ejercicio y a la recuperación del valor de los activos financieros.

Por otra parte, el ratio de solvencia ha alcanzado el 261 por ciento y el ratio combinado No Vida, que mide la gestión técnico-aseguradora, ha disminuido 1,5 puntos porcentuales respecto al año anterior, situándose al final del ejercicio 2012 en 95,4 por ciento. Será, un año más, uno de los mejores ratios combinados europeos, considerando las compañías internacionales comparables.

Ello nos ha permitido, con criterios de máxima prudencia, contabilizar unas provisiones y deterioros extraordinarios en las cuentas que les acabamos de presentar, lo que nos permitirá afrontar con más tranquilidad los próximos ejercicios.

Por Divisiones de Negocio:

Las primas globales del Grupo se han incrementado en un 10,1 por ciento hasta los 21.580 millones de euros, y los ingresos totales consolidados en un 7,5 por ciento, alcanzando los 25.301 millones de euros



- Las primas de seguros en España han ascendido a 7.508 millones de euros, con un decremento del 4,5 por ciento, frente a un descenso del mercado de un 5,3 por ciento. MAPFRE mantiene su cuota de mercado en Automóviles y crece en seguros Multirriesgos y Vida. Un año más, el Grupo en su conjunto vuelve a incrementar su cuota de mercado en España, pasando del 13,7 por ciento al 13,9 por ciento.
- Las primas de la División de Seguro Internacional han aumentado en un 23,3 por ciento, alcanzando los 10.834 millones de euros. Al cierre de 2012, estos negocios suponían un 47 por ciento de las primas totales del Grupo, cinco puntos porcentuales más que en 2011. MAPFRE AMÉRICA, con 8.649 millones de euros en primas, crece un 26 por ciento. MAPFRE INTERNACIONAL, con 2.185 millones en primas, un 14 por ciento. Como hecho destacable, quiero reseñar que, por primera vez en nuestra historia, MAPFRE AMÉRICA se ha posicionado como la mayor Unidad de negocio de MAPFRE, tanto en ingresos como en resultados. Quiero desde aquí enviar un mensaje de agradecimiento a todos nuestros directivos, empleados y colaboradores que durante estos 27 años han participado directa o indirectamente en





Antonio Huertas señaló que MAPFRE debe seguir creciendo en 2013 más que el mercado asegurador en su conjunto.

el inicio, desarrollo y consolidación del proyecto internacional de MAPFRE, cuyas bases más sólidas se encuentran en Latinoamérica.

- La División de Negocios Globales ha obtenido un volumen de primas de 4.723 millones de euros, con crecimiento del 12,4 por ciento.

Me parece importante destacar la confianza que generamos en nuestros grandes clientes y corredores internacionales, que continúan apoyándonos, amparados por la solidez financiera de MAPFRE, a pesar de las rebajas de algunas calificaciones crediticias y aseguradoras, debidas siempre al techo soberano que las agencias de *rating* asignan a las empresas españolas, sin considerar aisladamente la fortaleza del balance de nuestro Grupo y sus filiales.

- Los patrimonios administrados de seguros de Vida, fondos de pensiones y fondos de inversión han crecido un 5,9 por ciento.

- El resultado atribuible ascendió a 666 millones de euros, un 31 por ciento inferior al obtenido el pasado año, cifra muy satisfactoria, dado que, sin tener en cuenta los deterioros por inversiones y provisiones extraordinarias que hemos dotado, habría crecido un 9,6 por ciento, dato que viene a confirmar la magnífica gestión que realiza nuestro Grupo en todas sus actividades. Las principales partidas extraordinarias que, por criterios de prudencia, hemos decidido incorporar a nuestra cuenta de resultados son las siguientes:

- ✓ **BANKIA.** En julio de 2011, Banco Financiero y de Ahorros (BFA) –entidad financiera resultante de la fusión de los negocios de CAJA MADRID con otras seis Cajas de Ahorros– puso en marcha una Oferta Pública de Suscripción de acciones de BANKIA, el nuevo banco resultante de la indicada fusión, para captar accionistas institucionales y privados. MAPFRE S.A. participó, como muchos otros inversores, en este proceso público de salida al mercado de valores de BANKIA, adquiriendo acciones por valor de 160 millones de euros. El análisis de esta inversión se hizo con criterios estrictamente técnicos de rentabilidad, atendiendo al plan de negocio aprobado por el Banco de España y por la Comisión Nacional del Mercado de Valores. Quiero recordarles, además, que desde el año 2000 MAPFRE contaba con una alianza y un acuerdo de distribución exclusiva con CAJA MADRID –entidad predominante en aquel momento en BFA, matriz de BANKIA–, que, además, es el segundo mayor accionista de MAPFRE. Como Uds. ya conocen, las pre-



visiones realizadas por BANKIA fueron desbordadas por la realidad del entorno económico y la depreciación continuada de los activos del banco. El incremento de la morosidad y el deterioro de los márgenes bancarios arrastraron a esta entidad a unas pérdidas muy importantes en su primer año de vida, que condujeron a la entidad a tener que solicitar fuertes ayudas públicas, dentro del proceso general de recapitalización del sector financiero. Por estas circunstancias, la acción de BANKIA se desplomó en la Bolsa provocando el consiguiente deterioro en nuestra inversión. MAPFRE ha contabilizado en el ejercicio 2012 el deterioro resultante de la diferencia entre el valor inicial en la OPV y su cotización a 31 de diciembre de 2012.

✓ **INMUEBLES.** La complicada situación del mercado inmobiliario, a la que se añade la presión bajista por la venta masiva de activos inmobiliarios procedente de los *stocks* del sector financiero, nos ha llevado a incorporar a nuestras cuentas de 2012 un deterioro superior al 40 por ciento de su coste de adquisición, en activos inmobiliarios, principalmente suelo, propiedad del Grupo, en línea con el precio medio de mercado al cierre del ejercicio.

✓ **DEUDA PÚBLICA GRIEGA.** Las incertidumbres sobre la economía griega y la posibilidad de una nueva quita de los bonos del estado griego fueron razones suficientes para que MAPFRE decidiera vender la totalidad de sus posiciones de bonos soberanos de ese país.

Como pueden apreciar, las tres situaciones han sido gestionadas con criterios de máximo rigor a la hora de proteger nuestros activos y anticipando algunos de los escenarios posibles más negativos, de cara a sanear las potenciales pérdidas futuras.

En definitiva, creo que 2012 ha sido muy bueno para MAPFRE, tanto en ingresos como en resultados. Ello nos ha permitido pagar en este ejercicio 370 millones de euros

Antonio Núñez, a la izquierda, Vicepresidente Tercero de MAPFRE, e Ignacio Baeza, Vicepresidente Cuarto.



en dividendos, abonados en efectivo, lo que representa 12 céntimos de euro por acción y una rentabilidad del 6,1 por ciento sobre el valor medio de la acción del ejercicio. Con cargo a los resultados del ejercicio 2012, se distribuirán como dividendos el 50,9 por ciento de dichos resultados, que es el *pay-out* más elevado de la historia del Grupo.

El año 2013 vuelve a ser un año cargado de incertidumbres para nuestro país, ya que a pesar de las continuas y necesarias reformas emprendidas por el Gobierno, el escenario macroeconómico presentará datos muy negativos, con crecimiento del desempleo y una nueva caída, aunque más suave, del producto interior bruto. El seguro no puede permanecer completamente al margen de esta situación, por lo que se prevé de nuevo una reducción de primas en el ejercicio. MAPFRE tiene que volver a crecer más que el mercado y ofrecer las mejores soluciones a sus clientes, tanto en precio como en productos y servicios. La cercanía de nuestras oficinas al cliente es una gran ventaja competitiva de nuestro Grupo, pero lo es más aún la capacitación y profesionalidad de nuestros empleados, agentes y delegados que día a día trabajan con entusiasmo para vender más y fidelizar a los clientes.

En este crecimiento, Latinoamérica en su conjunto tendrá un importante papel y continuará con incrementos sostenidos aunque moderados en su actividad económica. Además, el seguro seguirá creciendo por encima de la inflación en casi todos los países de la región. Debemos prestar más atención y recursos al mercado de Estados Unidos, con el fin de ampliar nuestra presencia a otros Estados, desarrollando nuevas redes de distribución y nuevos productos, tales como seguros de Vida sencillos y de Empresas. Nuestros negocios globales, reaseguro, riesgos globales industriales y asistencia continuarán creciendo de manera sostenida por la importante diversificación internacional que han alcanzado.

Con todo ello, nuestras expectativas de crecimiento en primas son muy positivas y preveemos que en el año 2013 superaremos los 26.000 millones en ingresos.

Me gustaría ahora hacer referencia a operaciones corporativas o de desarrollo societario relevantes, realizadas en 2012:

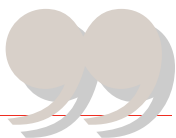
- Emisión de obligaciones simples a 3 años, por un importe de 1.000 millones de euros, con un tipo de interés fijo del 5,125 por ciento y un precio de emisión a la par. Esta emisión no ha incrementado nuestra deuda, ya que ha sido destinada a cancelar un préstamo sindicado de 500 millones, que vence en mayo de 2013, y reembolsar otro de 500 millones, con vencimiento en 2014. Esta reordenación de nuestra deuda nos ha posicionado en una situación más confortable, no depen-



Esteban Tejera, Vicepresidente Primero de MAPFRE, presentó los resultados del Grupo en 2012.



Latinoamérica tendrá un importante papel en el crecimiento del Grupo, y la región continuará con incrementos sostenidos aunque moderados en su actividad económica



diente ya en el corto plazo de las incertidumbres de los mercados y del *rating* soberano. Con esta emisión, MAPFRE fue la primera gran empresa española en salir a los mercados a fines del año pasado y el éxito de la colocación quedó patente con una demanda cuatro veces superior a la oferta final.

■ **Adquisición del 10,36 por ciento de MAPFRE AMÉRICA al BANCO FINANCIERO Y DE AHORRO**, con lo que MAPFRE S.A. cuenta ya con el 99,22 por ciento de la filial.

■ **SOLUNION**. El 23 de mayo de 2012 se anunció la formalización del acuerdo entre MAPFRE y EULER HERMES para el desarrollo conjunto del negocio de seguro de Crédito en España, Argentina, Chile, Colombia y México. Esta nueva sociedad, participada al 50 por ciento por ambos Grupos, acaba de comenzar sus actividades en las primeras semanas del año 2013.

■ **MAPFRE CENTROAMÉRICA**. MAPFRE AMÉRICA adquirió el 2 de junio del año pasado el 35 por ciento del capital de MAPFRE MUNDIAL al GRUPO MUNDIAL, alcanzando de esta manera el control del cien por cien del capital de nuestras filiales en la región.

■ **ACCIDENTES DE TRABAJO EN ARGENTINA**. MAPFRE llegó a un acuerdo en octubre del año pasado por el que el grupo argentino GALENO adquiriría nuestros negocios de riesgos del Trabajo y Salud en ese país. La operación contempla también la colaboración comercial entre ambas entidades, por la cual las oficinas y agentes exclusivos de MAPFRE en Argentina continuarán distribuyendo estos productos, y la red de GALENO comercializará productos aseguradores de MAPFRE ARGENTINA.



La Junta aprobó la incorporación de Adriana Casademont y Rafael Casas al Consejo de Administración de MAPFRE.



Ignacio Goirigolzarri, Manuel Lagares y Esteban Pedrayes fueron reelegidos como consejeros por un nuevo periodo de cuatro años.

■ **Adquisición de CENTURY AUTOMOTIVE SERVICE.** En diciembre de 2012, MAPFRE adquirió la totalidad de las acciones del grupo norteamericano CENTURY AUTOMOTIVE SERVICE, entidad especializada en la venta de producto de garantía para automóviles, que viene a completar la gama de productos ofrecidos por MAPFRE ASISTENCIA en Estados Unidos.

■ **OFERTA PÚBLICA DE ADQUISICIÓN DE ACCIONES DE FUNESPAÑA.** En abril de 2012 se lanzó esta oferta pública, con un resultado muy positivo. Con esto, y tras la fusión de esta entidad con nuestra filial de servicios funerarios GESMAP, MAPFRE fortalece su posición en el negocio funerario en España.

Quiero ahora referirme a los acuerdos adoptados ya por esta Junta en cuanto a la composición del Consejo de Administración de MAPFRE. Esta Junta General ha acordado ratificar los nombramientos de Ignacio Goirigolzarri Tellaache, Manuel Lagares Gómez-Abascal y Esteban Pedrayes Larrauri, quienes fueron designados por el procedimiento de cooptación en 2012 y que, siguiendo la propuesta del Consejo de Administración, acaban de ser reelegidos por un nuevo periodo de cuatro años.

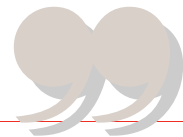
Además, esta Junta General acaba de aprobar la propuesta del Consejo de Administración de nombrar dos nuevos Consejeros para ocupar sendas vacantes producidas a lo largo del ejercicio anterior.

✓ La primera de ellas es la incorporación de Adriana Casademont i Ruhí como Consejera independiente.

Adriana Casademont es empresaria. Está al frente de un gran grupo familiar, con sede en Gerona. Ha dirigido con éxito el desarrollo internacional del Grupo y ha conseguido posicionar sus productos en más de 70 países. Pero además de su faceta empresarial, Adriana Casademont reúne otros aspectos muy relevantes que la configuran como una mujer de su tiempo y muy comprometida con su entorno. Participa activamente en foros empresariales e instituciones de gran relevancia en Cataluña y en el resto de España, en los ámbitos del desarrollo social y laboral de las personas, la sostenibilidad de los medios productivos y la preservación del medio ambiente

✓ La segunda propuesta de nombramiento es la de Rafael Casas Gutiérrez como Consejero Ejecutivo. Rafael Casas, al frente de MAPFRE AMÉRICA, ha liderado el desarrollo de todas nuestras filiales en la región y ha conseguido que esta Unidad, como les he comentado anteriormente, sea la mayor de MAPFRE, al cierre del pasa-

Debemos prestar más atención y recursos al mercado de Estados Unidos, con el fin de ampliar nuestra presencia a otros Estados, desarrollando nuevas redes de distribución y nuevos productos





**Francisco Ruiz Risueño,
Vicepresidente Segundo, junto
a Esteban Tejera,
Vicepresidente Primero.**



*El próximo 8 de mayo se
producirá el cese como
Vicepresidente Segundo de
Francisco Ruiz Risueño, por
cumplimiento de la edad límite
establecida en el
Código de Buen
Gobierno
de MAPFRE*



do ejercicio, tanto en primas como en resultados. Rafael, además, se incorpora como miembro de la Comisión Delegada del Grupo, según propuesta formulada por el Consejo de Administración en reunión celebrada hoy, previa a la Junta de Accionistas. Creemos que tanto Adriana como Rafael complementarán de manera muy adecuada el Consejo de Administración y enriquecerán los debates y deliberaciones de este órgano.

Asimismo, el próximo 8 de mayo se producirá el cese como Vicepresidente Segundo y Consejero de Francisco Ruiz Risueño, por cumplimiento de la edad límite establecida en el Código de Buen Gobierno de MAPFRE, asumiendo en dicha fecha Francisco Vallejo Vallejo la Vicepresidencia Segunda, según acuerdo adoptado por este Consejo en su reunión de 21 de diciembre de 2012.

Francisco Ruiz Risueño ha ocupado la Vicepresidencia 2ª de MAPFRE S.A. durante los últimos 10 años, aunque ya era Consejero de MAPFRE MUTUALIDAD desde el año 1996. Además, Francisco Ruiz Risueño es actualmente Vicepresidente 2º de la Comisión Delegada y del Comité de Nombramientos y Retribuciones; Vicepresidente 2º del Patronato de FUNDACIÓN MAPFRE y de la Comisión de Control; y Presidente del Comité de Cumplimiento. Asimismo, desempeña otros importantes cargos de representación en el Grupo.

En cumplimiento de la normativa estatutaria, Francisco Ruiz Risueño cesará en todos estos cargos el próximo día 8 de mayo. El Sr. Ruiz Risueño, «Paco» para sus amigos y compañeros, ha venido actuando con extrema lealtad y eficacia en todos sus cargos en MAPFRE. Es Abogado del Estado y posee por ello una vasta experiencia jurídica, además de un reconocido sentido común y una capacidad de análisis extraordinaria, que le lleva a racionalizar los temas más ásperos y densos con sencillez y claridad, lo que per-

mite entenderlos mejor y, por ende, enfocar más adecuadamente las opciones a seguir. Durante todos estos años, ha sabido ejecutar con maestría su papel como Consejero externo, representando a los accionistas en todo momento pero, a la vez, estando al lado de los ejecutivos de la empresa para ayudarles y asesorarles adecuadamente. Sus sabios consejos y su prudencia, junto con sus dotes para la negociación y relaciones interpersonales, le han convertido en una persona clave en el desarrollo de MAPFRE en estos años. Estuvo al lado del Presidente Julio Castelo; vivió y participó intensamente en la etapa del Presidente José Manuel Martínez; y yo he tenido la fortuna de poder trabajar con él en este intenso año desde que asumí la presidencia.

Francisco Ruiz Risueño, además, dispone de un sentido del humor envidiable, conjuga con enorme habilidad el ejercicio de sus responsabilidades con un enorme gusto por vivir y disfrutar con su familia y sus amigos de todo aquello que le rodea. Siempre cercano, siempre afable, siempre conciliador. Todos sus compañeros de Consejo le admiran, es amigo de todos, y me atrevo a decir, en nombre de ellos, que le vamos a echar mucho de menos.

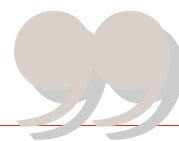
Muchas gracias, Paco, por todos estos años de amistad y buen hacer. Vamos a poder disfrutar todavía trabajando juntos estos 60 días que faltan para tu salida del Consejo.

Me toca ahora hablar de Francisco Vallejo Vallejo, a quien el Consejo ha designado como nuevo Vicepresidente 2º externo a partir de mayo. Francisco Vallejo se incorporó al Consejo de MAPFRE MUTUALIDAD en 1997 y es Consejero externo de MAPFRE S.A. desde 2006.

Durante su larga trayectoria profesional como alto directivo en el mundo financiero ha llevado a cabo distintos proyectos de éxito, liderando fusiones y procesos de integración de entidades, y obteniendo magníficos resultados en la gestión de las mismas. Ha



Durante su larga trayectoria profesional en el mundo financiero, Francisco Vallejo ha llevado a cabo distintos proyectos de éxito, liderando fusiones y procesos de integración de entidades, y obteniendo magníficos resultados en la gestión de las mismas



A la izquierda, Francisco Vallejo, que sustituirá a Francisco Ruiz Risueño en la Vicepresidencia Segunda de MAPFRE. A su lado, el Presidente de FUNDACIÓN MAPFRE, Alberto Manzano.



sidio alto directivo del Banco Sabadell durante muchos años, contribuyendo con gran acierto al desarrollo de esta entidad. Ha sido Presidente del Banco Urquijo hasta el mes de abril de 2012.

Actualmente, es Presidente del Comité de Auditoría de MAPFRE S.A. y miembro de su Comité de Nombramientos y Retribuciones. Es además Vicepresidente 2º de MAPFRE EMPRESAS y Consejero de MAPFRE FAMILIAR y de sus respectivas Comisiones Directivas y Comités de Cumplimiento. Y también forma parte del Consejo Territorial de MAPFRE en Madrid.

Francisco Vallejo, estamos seguros, es la persona idónea para acompañar en estos años al equipo directivo del Grupo, representar a todos los consejeros externos y participar activamente en el desarrollo de MAPFRE, desde esta Vicepresidencia 2ª del Consejo.

Este año pasado también cesó otro Consejero entrañable, Santiago Gayarre. El pasado diciembre, Santiago cumplió el límite estatutario establecido en el Código de

Buen Gobierno para los Consejeros ejecutivos. Santiago desarrolló una larga y fecunda carrera como alto directivo y ha formado parte del Consejo de Administración de MAPFRE durante los últimos 26 años, de manera ininterrumpida. Santiago Gayarre, como directivo y como consejero, ha sido una de las personas que más trascendencia y relevancia ha tenido en el desarrollo y éxito de MAPFRE en los últimos 30 años, por lo que todos los que trabajamos en este Grupo, y especialmente los que hemos sido compañeros suyos de Consejo durante tantos años, le estamos muy agradecidos.



Santiago Gayarre cesó en 2012 como consejero de MAPFRE por cumplimiento del límite estatutario para los consejeros ejecutivos.

José Manuel Martínez, a la derecha, y Julio Castelo, a su lado, expresidentes de MAPFRE y actuales Presidentes de Honor del Grupo. Junto a ellos, el Presidente de la Comisión de Defensa del Asegurado de MAPFRE, José María Gondra, entre otros.





LOS RETOS ESTRATÉGICOS DE MAPFRE

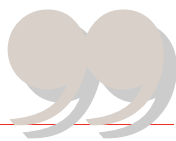
Quiero referirme ahora a los aspectos de carácter general de MAPFRE como Grupo multinacional: tenemos una estructura de negocio adecuadamente diversificada, con operaciones de seguros, reaseguro, asistencia y riesgos globales, que nos permite tener presencia en 46 países y negocio en más de 110. En conjunto, contamos con más de 35.000 empleados, cerca de 100.000 colaboradores directos, una red de 5.400 oficinas y más de 23 millones de clientes en todo el mundo. Un gran Grupo empresarial que tiene sus primas, además, cada vez mejor distribuidas, con un 68 por ciento en No Vida, un 21 por ciento en Vida y el 11 por ciento restante en reaseguro.

Continuaremos creciendo en todos los segmentos en los próximos años, y especialmente en Vida, lo que mejorará aún más esta distribución.

Como grupo empresarial, MAPFRE ha multiplicado su tamaño por diez durante los últimos 20 años, pasando de ser una aseguradora española a convertirse en una de las grandes multinacionales del sector. No cabe duda de que este éxito confirma que la estrategia seguida ha sido la adecuada. Además, todo ello se ha realizado reforzando nuestros principios institucionales y nuestra fuerte cultura empresarial.



Estamos dando pasos importantes para mantener todo aquello que nos ha traído hasta aquí y nos ha hecho fuertes, y a la vez adaptarnos a estos nuevos tiempos que exigen un mayor dinamismo y flexibilidad



Pero hay que mirar hacia adelante. En los últimos años estamos asistiendo a cambios sustanciales en los paradigmas sociales, económicos y culturales. La globalización, los cambios tecnológicos, los avances sociales y económicos y la propia crisis, que ha afectado con especial virulencia a algunos países, son factores que nos invitan a reflexionar sobre lo que somos como organización, lo que queremos ser y el camino que debemos seguir para lograrlo.

El 10 de marzo del pasado año, en esta misma Junta General de Accionistas, el día que asumí la presidencia del Grupo, me dirigí a todos ustedes para exponerles las líneas generales del enfoque estratégico de MAPFRE. Aquel día anticipé, de forma esquemática, lo que hoy les voy a presentar. Después de un año intenso de trabajo en equipo, de análisis y debate en los órganos de dirección y de gobierno de MAPFRE, hemos definido y desarrollado el marco estratégico de nuestro Grupo, que, sin diferir en esencia de lo apuntado el año pasado, establece, desde un punto de vista cualitativo, las líneas maestras de nuestro desarrollo empresarial para los próximos años.

Estamos dando pasos importantes para mantener todo aquello que nos ha traído hasta aquí y nos ha hecho fuertes –nuestros principios empresariales, nuestra solidez financiera, nuestra gestión y la profesionalidad de nuestros equipos–; y a la vez, adaptarnos a estos nuevos tiempos que exigen un mayor dinamismo y flexibilidad. Además, debemos centrar más los esfuerzos en la esencia del negocio, ampliar nuestra presencia en otros mercados, crecer más en aquellos en los que ya tenemos presencia y desarrollar nuestras actividades desde una perspectiva más social, si cabe, y sostenible en el largo plazo. Todo ello ha de permitirnos, además, continuar alcanzando una rentabilidad adecuada y acorde con las expectativas de nuestros accionistas.

En la **VISIÓN, MISIÓN Y VALORES** hemos visto lo que somos, lo que aspiramos a ser y cuáles son los pilares que sustentarán nuestra actividad:

MAPFRE quiere ser la aseguradora global de confianza

Somos un equipo multinacional que trabaja para avanzar constantemente en el servicio y desarrollar la mejor relación con nuestros clientes, distribuidores, proveedores, accionistas y la sociedad

**Con
SOLVENCIA, INTEGRIDAD, VOCACIÓN DE SERVICIO, INNOVACIÓN
PARA EL LIDERAZGO Y EQUIPO COMPROMETIDO**

Cada palabra, cada frase de esta declaración, ha sido meditada y sopesada de forma intensa hasta su aprobación por el Consejo de Administración.

Entendemos que el eje que vertebra la relación que establecemos con todos nuestros *stakeholders* es LA CONFIANZA. Y queremos apropiarnos de este concepto y hacer-



lo nuestro. Queremos transmitir confianza, concepto que define plenamente la relación aseguradora. Queremos, además, transmitir esa confianza en todas nuestras operaciones en el mundo siendo un Grupo global. Y queremos trabajar intensamente para mejorar el servicio y ampliar la relación que desarrollamos con nuestros grupos de interés. Y todo ello lo sustentamos:

- con **solvencia**, como señal de responsabilidad y continuidad a largo plazo de nuestra actividad,
- con **integridad**, actuando siempre con los más exigentes estándares éticos,
- con **vocación de servicio**, para elevar continuamente nuestros niveles de calidad,
- con **innovación** permanente, **para ser líderes** en todos los mercados donde operemos
- y con un **equipo** de personas, empleados y colaboradores, plenamente **comprometido** con la empresa y sus objetivos.

Protegeremos lo que nos hace fuertes y corregiremos lo que nos debilita. Es un ilusionante viaje para el que pedimos que nos acompañen todos los *stakeholders* de MAPFRE y, muy especialmente ustedes, los accionistas de la entidad:

1. MAPFRE TIENE QUE CONVERTIRSE EN UNA ASEGURADORA GLOBAL, y eso requiere un modelo de gobierno corporativo con una gestión descentralizada.



Hemos definido varias áreas corporativas, FINANCIERA, TECNOLOGÍA, RECURSOS Y MEDIOS, AUDITORÍA, INVERSIONES, ESTRATEGIA Y DESARROLLO, SECRETARÍA GENERAL, COMUNICACIÓN y GLOBAL DE SEGURO DIRECTO –esta última para el desarrollo de la venta *online* y telefónica–. Estas áreas deben ayudar a articular la gestión global de la Empresa. Debemos tener un marco común de actuación, con políticas homogéneas, transversales, que permitan identificar a MAPFRE como un Grupo con operaciones multinacionales, pero a la vez con una fuerte capacidad de acción local. Un marco que permita redefinir y ejecutar localmente en cada país o en cada región las políticas y planes estratégicos corporativos diseñados globalmente para el Grupo, además de poder aprovechar las mejores prácticas allá donde veamos oportunidades, para ganar en eficiencia y competitividad.

2. MAPFRE DEBE ENRIQUECER SU MODELO DE GESTIÓN, incorporando nuevos parámetros de evaluación y seguimiento de los negocios. Disponemos de unos sistemas de información muy completos y fiables que facilitan la toma de decisiones desde la perspectiva de la gestión administrativa, comercial, técnica y de inversiones. Pero debemos generalizar entre nuestros gestores y, por tanto, asociarlo a la medición del cumplimiento de sus objetivos y de la obtención de sus retribuciones, el uso y análisis de otros indicadores y ratios que muestren el fortalecimiento del valor del negocio y el incremento de la rentabilidad para el accionista.

3. MAPFRE DEBE FLEXIBILIZAR SU ESTRUCTURA OPERATIVA, orientándola más al cliente y al mediador en todos los mercados y países en los que opera. El producto, eje tradicional de nuestra estructura operativa, es solo uno de los ejes para medir la exce-

Vista general de los asistentes a la Junta.





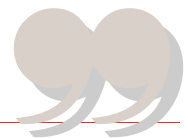
lencia en la gestión: el técnico; pero para impulsar más la venta y mejorar la fidelización hay que enfocarse más al cliente, particular y empresarial. Es necesario continuar integrando áreas y creando soportes comunes que permitan hacer más eficientes las operaciones.

4. MAPFRE DEBE CONTINUAR SIMPLIFICANDO SU ESTRUCTURA SOCIETARIA

para que, además de facilitar la operativa, se optimice el consumo de capital, la distribución de recursos y la generación de dividendos.

5. MAPFRE es una organización DE PERSONAS QUE CUIDAN DE PERSONAS. Seguiremos potenciando esta cultura, que es uno de los más valiosos rasgos que nos definen. Trabajamos para desarrollar una relación a largo plazo con nuestros *stakeholders*, con la expectativa de que los clientes, accionistas, empleados, mediadores, proveedores y la sociedad en general muestren su compromiso firme con nuestro proyecto empresarial. Lo conseguiremos siendo una empresa confiable, innovadora y solvente, que cuenta con un equipo humano comprometido y que asume los retos empresariales como propios. Además, MAPFRE quiere disponer de las personas mejor formadas y capacitadas en su organización. Invertiremos esfuerzo y recursos importantes en contar con los mejores equipos profesionales, muy bien entrenados y con clara vocación multinacional, lo que permitirá un enriquecedor intercambio de experiencias y de culturas. Queremos profesionales capaces de asumir retos diferentes, según las necesidades de la empresa, y facilitaremos la movilidad y el trasvase de conocimiento entre las personas.

MAPFRE es una organización de Personas que cuidan de Personas. Seguiremos potenciando esta cultura, que es uno de los más valiosos rasgos que nos definen





Antonio Huertas presentó ante la Junta el nuevo posicionamiento estratégico del Grupo, que fue recibido con aplausos por parte de los asistentes.

6. MAPFRE considera la TECNOLOGÍA como un ACTIVO ESTRATÉGICO. Hoy es, junto con la actividad comercial, uno de los motores del desarrollo de la empresa. MAPFRE debe disponer siempre de la tecnología más avanzada, que mejore la productividad. La tecnología también ayuda a desarrollar servicios diferenciados. Además, debemos evolucionar en una gestión global de la información, con sistemas integrados, consolidables a nivel mundial, que sean coherentes, homogéneos y estén al servicio del negocio.

7. MAPFRE DESARROLLARÁ UNA PLATAFORMA INTERNACIONAL DE INNOVACIÓN y de generación de proyectos de negocio, facilitando el aprovechamiento de las experiencias en los diferentes mercados. El grado de desarrollo y madurez de nuestras operaciones –en España, Latinoamérica, Estados Unidos y Turquía, entre otras regiones– permite que podamos buscar sinergias y economías de escala en la implantación de productos y servicios.

8. MAPFRE QUIERE AMPLIAR SU PRESENCIA EN OTROS MERCADOS y continuará analizando de manera activa las distintas opciones, para decidir en cuáles quiere estar presente y diseñar una estrategia a medio y largo plazo que permita alcanzar este objetivo. Para ello, el análisis debe enfocarse no solo a los aspectos específicos de cada ne-

gocio, sino también a otros de ámbito más transversal o corporativo. La perspectiva de negocio, la perspectiva financiera y la perspectiva estratégica deben converger para diseñar el mapa de desarrollo de MAPFRE en cada país o en cada región.

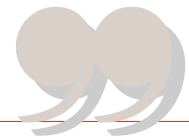
9. MAPFRE DEBE CONTINUAR MEJORANDO LA EFICIENCIA DE SUS OPERACIONES, y por ello reduciendo sus costes estructurales, lo que nos permitirá bajar los precios de nuestros productos y ser más competitivos. Reforzaremos nuestras herramientas de seguimiento, lo que nos permitirá medir mejor los resultados obtenidos.

10. MAPFRE POTENCIARÁ LA COMUNICACIÓN INTERNA y EXTERNA, como una de las herramientas más importantes de generación de REPUTACIÓN EMPRESARIAL. La política de comunicación será más activa y dinámica, con una adecuada coordinación corporativa. Desarrollaremos, además, políticas activas de refuerzo de la marca MAPFRE. Trabajaremos a nivel mundial con acciones de comunicación y de publicidad que incrementen la notoriedad y el reconocimiento de nuestra marca, asociada al concepto CONFIANZA.

Como conclusión de todo lo indicado, consideramos que LA PLANIFICACIÓN Y LA EJECUCIÓN EXCELENTE serán las bases para la mejora permanente de nuestros resultados. El objetivo es el desarrollo adecuado del Plan Estratégico y esto nos conducirá a alcanzar los ratios económicos presupuestados. El resultado será la consecuencia del trabajo bien hecho. El trabajo en equipo y alineado con los objetivos empresariales, buscando la relación a largo plazo con cada uno de los *stakeholders*, configurará el ÉXITO DE MAPFRE.

Ya para terminar, como Presidente del SISTEMA MAPFRE, me gustaría hacer una mención especial a nuestra Fundación. MAPFRE se siente orgullosa de la FUNDACIÓN MAPFRE, institución altamente comprometida con la sociedad y que tiene como obje-

Al finalizar la Junta, Antonio Huertas saluda cordialmente a Francisco Ruiz Risueño, en presencia de Esteban Tejera





tivos principales la acción social, la promoción de la cultura, la prevención, la formación en seguros y la seguridad vial. En todas estas áreas FUNDACIÓN MAPFRE destaca por su dinamismo e intensidad en la organización de actividades de todo tipo, en gran parte de los países en los que MAPFRE opera. El despliegue de actividades y de medios que día a día realiza esta Institución es impresionante y admirable. Incluso en estos tiempos difíciles, donde otros se ven obligados a reducir su presencia, FUNDACIÓN MAPFRE mantiene activos sus principales proyectos, desarrolla otros nuevos y manifiesta su fuerte compromiso, incrementando sus actividades de acción social, tan necesarias en estos tiempos, ayudando a los más desfavorecidos en España y en otros muchos países.

Como ven, somos un Grupo empresarial socialmente responsable y comprometido con nuestro entorno, con nuestros clientes y con toda nuestra organización. Y nuestra prioridad es obtener y mantener la confianza de USTEDES, los accionistas.

Finalmente, quiero expresar mi agradecimiento a todos: accionistas, consejeros, directivos, empleados, delegados y agentes y demás colaboradores por su continuo y leal apoyo a MAPFRE, gracias al cual podremos continuar alcanzando los objetivos propuestos.

Muchas gracias por su atención.



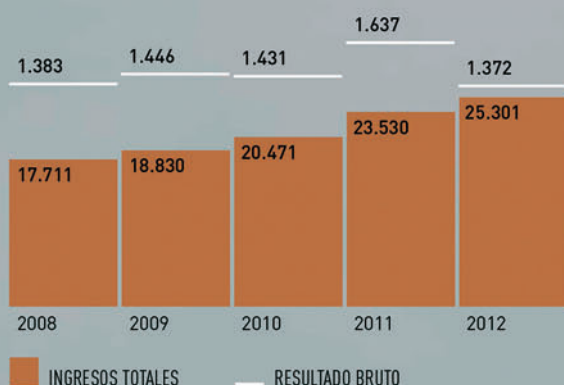
Al finalizar la Junta se celebró un almuerzo.



*Información básica
del Grupo MAPFRE*

Grupo MAPFRE: magnitudes básicas

INGRESOS Y RESULTADOS *datos en millones de euros*



ACTIVOS Y PATRIMONIO NETO *datos en millones de euros*



CUENTA DE RESULTADOS

	2008	2009	2010	2011	2012
Ingresos totales	17.711	18.830	20.471	23.530	25.301
Primas emitidas y aceptadas	14.305	15.607	16.973	19.600	21.580
No Vida	10.891	11.900	12.768	14.473	15.479
Vida	3.414	3.707	4.205	5.128	6.101
Resultado del negocio de No Vida	1.199	1.149	1.223	1.164	1.237
Resultado del negocio de Vida	265	324	368	541	415
Resultado de las otras actividades	(80)	(27)	(160)	(68)	(280)
Resultado antes de impuestos	1.383	1.446	1.431	1.637	1.372
Resultado neto	901	927	934	963	666
Patrimonios de terceros gestionados Vida	23.293	24.131	28.119	29.312	31.035

DATOS EN MILLONES DE EUROS

RATIOS DE GESTIÓN

	2008	2009	2010	2011	2012
No Vida					
Ratio de siniestralidad neta de reaseguro	68,8%	70,8%	70,6%	69,2%	67,4%
Ratio de gastos netos de reaseguro	25,1%	24,9%	25,2%	27,7%	28,0%
Ratio combinado neto de reaseguro	93,9%	95,7%	95,8%	96,9%	95,4%
Vida					
Gastos explotación netos / provisiones (MAPFRE VIDA)	0,92%	1,16%	1,07%	1,03%	1,09%
Rentabilidad sobre patrimonio neto	19,5%	16,7%	14,7%	14,2%	9,0%

BALANCE DE SITUACIÓN

	2008	2009	2010	2011	2012
INMUEBLES, INVERSIONES Y TESORERÍA	31.148	31.705	35.205	37.951	39.764
Inmuebles (incluye uso propio)	1.849	1.914	2.469	2.503	2.414
Acciones y fondos de inversión	1.468	1.083	1.528	2.085	1.874
Renta fija	24.206	25.772	26.696	29.264	31.239
Otras inversiones (incluye units link)	2.210	2.075	3.015	2.845	3.219
Tesorería	1.415	861	1.497	1.254	1.018
PROVISIONES TÉCNICAS	28.857	29.767	33.462	36.451	37.976
Provisión para primas no consumidas	4.882	5.626	5.886	7.065	7.265
Provisión para seguros de Vida	16.195	16.455	17.933	18.623	19.906
Provisión para prestaciones	6.409	6.383	7.348	8.286	8.119
Otras provisiones (incluye units link)	1.371	1.303	2.295	2.477	2.686
PATRIMONIO NETO	5.716	7.094	7.796	9.727	10.136
Capital y reservas	4.902	6.166	6.542	7.043	7.810
Intereses minoritarios	814	928	1.254	2.684	2.326
TOTAL ACTIVO	41.689	43.106	48.672	54.856	56.983

DATOS EN MILLONES DE EUROS

Grupo MAPFRE: magnitudes básicas

PATRIMONIO NETO CONSOLIDADO	2011	2012
SALDO AL 1 DE ENERO	7.796	9.727
Ingresos y gastos reconocidos directamente en patrimonio neto		
Por inversiones disponibles para la venta	(315)	984
Por diferencias de conversión	(79)	(389)
Por aplicación de contabilidad tácita a provisiones de Vida	168	(472)
Otros ingresos y gastos reconocidos en patrimonio neto	0	(4)
TOTAL	(226)	119
Resultado del ejercicio	1.220	963
Distribución del resultado del ejercicio anterior	(295)	(411)
Dividendo a cuenta del ejercicio actual	(216)	(187)
Otros cambios en el patrimonio neto	1.447	(74)
SALDO AL 31 DE DICIEMBRE	9.727	10.136

DATOS EN MILLONES DE EUROS

IMPLANTACIÓN DEL NEGOCIO Y DISTRIBUCIÓN GEOGRÁFICA	2008	2009	2010	2011	2012
Número de países con presencia	45	43	43	46	46
Número de empleados	34.603	35.225	36.744	34.390	35.586
España	16.838	17.153	16.680	11.046	10.773
Otros países	17.765	18.072	20.064	23.344	24.813
Número de oficinas	5.789	5.806	5.351	5.317	5.390
España	3.243	3.278	3.226	3.155	3.069
América - Seguro directo	2.002	1.980	1.972	2.006	2.122
Otros países	544	548	153	156	199
Distribución territorial del negocio por primas					
España	55%	49%	41%	38%	33%
América - Seguro directo	24%	26%	28%	33%	37%
Otros países	21%	25%	31%	29%	30%

CUOTAS DE MERCADO	2008	2009	2010	2011	2012
España (primas)					
Automóviles	20,6%	20,1%	20,5%	21,0%	21,0%
Salud	7,9%	8,1%	6,3%	6,1%	5,9%
Resto No Vida	18,2%	17,2%	17,4%	17,1%	17,1%
Vida	9,7%	9,0%	12,8%	11,0%	11,4%
Total	13,9%	13,0%	14,7%	13,7%	13,9%
España Vida (provisiones técnicas)	11,4%	10,7%	12,3%	11,8%	11,6%
Latinoamérica (primas No Vida)	6,9%	7,9%	10,5%	10,1%	n.d.

RATINGS	AGENCIA	2011	2012
MAPFRE S.A. - Rating de crédito de emisor	STANDARD & POOR 'S	A	BBB-
Ratings de fortaleza financiera			
MAPFRE RE	STANDARD & POOR 'S	AA-	BBB+
MAPFRE RE	AM BEST	A	A
MAPFRE GLOBAL RISKS	STANDARD & POOR 'S	AA-	BBB+
MAPFRE GLOBAL RISKS	AM BEST	--	A
MAPFRE GLOBAL RISKS	MOODY 'S	Aa3	Baa2
MAPFRE ASISTENCIA	MOODY 'S	A 1	Baa2

Información de la acción

COMPOSICIÓN DEL ACCIONARIADO

	2010		2011		2012	
	%	Número	%	Número	%	Número
CARTERA MAPFRE	64,4	1	64,6	1	64,7	1
Otras entidades MAPFRE	0,04	3	0,04	2	0,04	2
Inversores con participación superior al 0,1%						
Españoles	15,9	6	15,1	2	15,4	3
Otros países	9,0	21	11,5	20	11,0	20
Inversores con participación inferior al 0,1%						
Españoles	8,4	380.259	7,2	336.165	7,8	300.508
Otros países	2,3	5.116	1,5	4.472	1,1	3.945
TOTAL	100	385.406	100	340.662	100	304.479

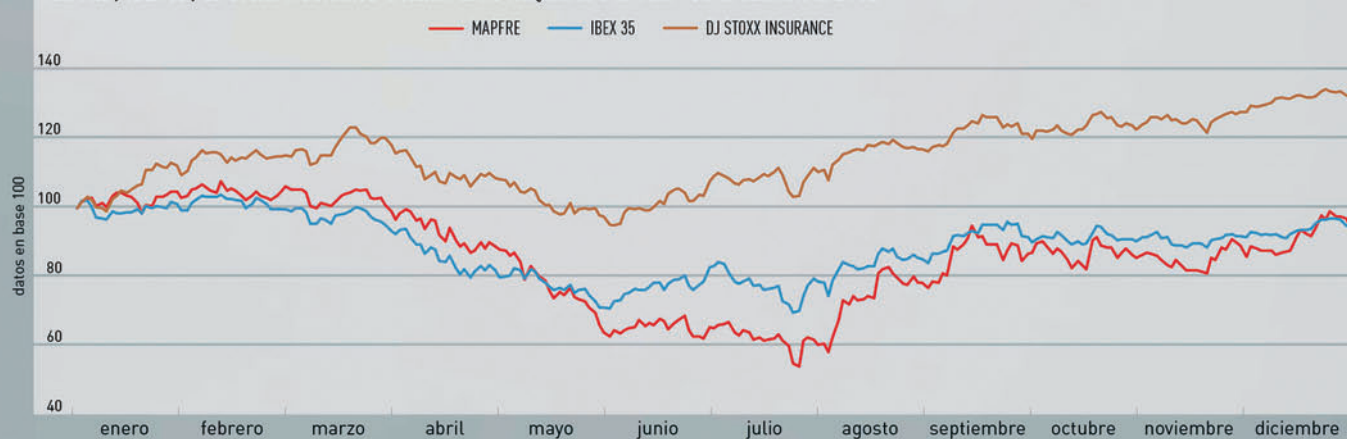
EVOLUCIÓN BURSÁTIL DE LA ACCIÓN

	2008	2009	2010	2011	2012
Capitalización a 31 de diciembre (millones de euros)	6.587,6	8.554,8	6.259,3	7.560,3	7.129,2
Número de acciones en circulación *	2.744.832.287	2.922.709.779	3.012.154.351	3.079.553.273	3.079.553.273
PER	7,3	9,2	6,7	7,9	10,7
Beneficio por acción ajustado (euros)*	0,33	0,33	0,31	0,32	0,22
Precio / Valor en libros	1,34	1,39	0,96	1,07	0,91
Dividendo por acción (euros)*	0,14	0,15	0,15	0,15	0,12
Rentabilidad por dividendo (%)	4,7	6,3	6,3	5,9	6,1
Número medio diario acciones contratadas*	9.234.024	6.933.551	7.796.816	9.581.223	9.459.267
Valor efectivo medio diario (millones euros)	27,48	16,66	18,67	24,48	18,51

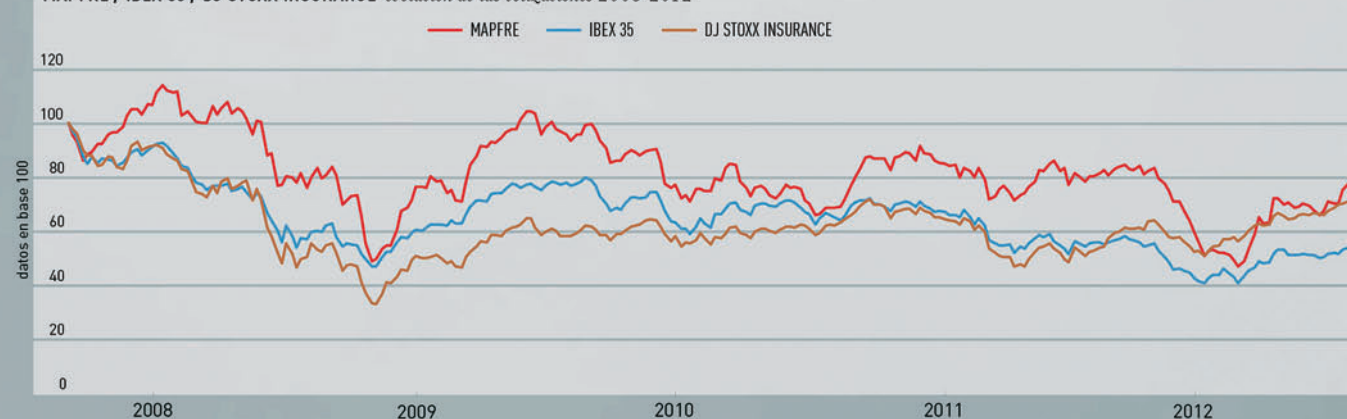
(* Los aumentos en el número de acciones se deben a las ampliaciones de capital de 2008, 2009, 2010 y 2011

El beneficio y el dividendo por acción se han calculado usando un factor de ajuste y el número de acciones promedio ponderado, en conformidad con lo establecido por la NIC 33

MAPFRE / IBEX 35 / DJ STOXX INSURANCE evolución de las cotizaciones 1 de enero - 31 de diciembre de 2012



MAPFRE / IBEX 35 / DJ STOXX INSURANCE evolución de las cotizaciones 2008-2012



Divisiones y sociedades: primas, ingresos y resultados

PRIMAS	MILLONES DE EUROS			% VARIACIÓN	
	2010	2011	2012	11/10	12/11
SEGURO ESPAÑA					
MAPFRE FAMILIAR	4.005	3.994	3.715	(0,3%)	(7,0%)
MAPFRE VIDA	2.717	3.198	3.078	17,7%	(3,8%)
MAPFRE EMPRESAS	683	667	715	(2,3%)	7,2%
TOTAL NEGOCIO ESPAÑA	7.405	7.859	7.508	6,1%	(4,5%)
SEGURO INTERNACIONAL	7.039	8.788	10.834	24,8%	23,3%
MAPFRE AMÉRICA	5.156	6.874	8.649	33,3%	25,8%
MAPFRE INTERNACIONAL	1.884	1.914	2.185	1,6%	14,1%
NEGOCIOS GLOBALES	3.693	4.201	4.723	13,8%	12,4%
MAPFRE RE	2.372	2.631	2.845	10,9%	8,1%
MAPFRE ASISTENCIA	411	563	764	37,0%	35,6%
MAPFRE GLOBAL RISKS	910	1.007	1.115	10,7%	10,7%
TOTAL NEGOCIO EXTERIOR	10.732	12.989	15.557	21,0%	19,8%
TOTAL GRUPO	16.973	19.600	21.580	15,5%	10,1%

INGRESOS TOTALES	MILLONES DE EUROS			% VARIACIÓN	
	2010	2011	2012	11/10	12/11
SEGURO ESPAÑA	9.483	10.020	9.591	5,7%	(4,3%)
MAPFRE FAMILIAR	4.669	4.589	4.304	(1,7%)	(6,2%)
MAPFRE VIDA	4.021	4.664	4.480	16,0%	(4,0%)
MAPFRE EMPRESAS	794	767	808	(3,3%)	5,3%
OTRAS ENTIDADES	68	44	24	(35,6%)	(45,6%)
TOTAL NEGOCIO ESPAÑA	9.552	10.064	9.615	5,4%	(4,5%)
SEGURO INTERNACIONAL	7.834	10.026	12.018	28,0%	19,9%
MAPFRE AMÉRICA	5.696	7.841	9.510	37,7%	21,3%
MAPFRE INTERNACIONAL	2.138	2.184	2.508	2,2%	14,8%
NEGOCIOS GLOBALES	4.414	4.859	5.374	10,1%	10,6%
MAPFRE RE	2.825	3.046	3.248	7,8%	6,6%
MAPFRE ASISTENCIA	570	730	938	28,0%	28,5%
MAPFRE GLOBAL RISKS	1.019	1.083	1.188	6,3%	9,7%
TOTAL NEGOCIO EXTERIOR	12.248	14.884	17.392	21,5%	16,8%
TOTAL GRUPO	20.471	23.530	25.301	14,9%	7,5%

RESULTADO D.I.M.	MILLONES DE EUROS			% VARIACIÓN	
	2010	2011	2012	11/10	12/11
SEGURO ESPAÑA	642,4	594,6	275,9	(7,4%)	(53,6%)
MAPFRE FAMILIAR	412,8	371,3	144,2	(10,1%)	(61,2%)
MAPFRE VIDA	135,1	133,1	81,6	(1,5%)	(38,7%)
MAPFRE EMPRESAS	94,5	90,2	50,1	(4,6%)	(44,5%)
OTRAS ENTIDADES	(79,3)	0,5	0,2	--	(53,8%)
TOTAL NEGOCIO ESPAÑA	563,1	595,1	276,1	5,7%	(53,6%)
SEGURO INTERNACIONAL	317,6	390,7	319,6	23,0%	(18,2%)
MAPFRE AMÉRICA	214,6	304,5	225,9	41,9%	(25,8%)
MAPFRE INTERNACIONAL	103,0	86,2	93,7	(16,3%)	8,7%
NEGOCIOS GLOBALES	166,3	131,4	133,8	(21,0%)	1,8%
MAPFRE RE	124,2	78,6	87,1	(36,7%)	10,8%
MAPFRE ASISTENCIA	20,6	25,8	31,0	25,2%	20,2%
MAPFRE GLOBAL RISKS	21,5	27,0	15,7	25,6%	(41,9%)
TOTAL NEGOCIO EXTERIOR	483,9	522,1	453,4	7,9%	(13,2%)
MAPFRE	933,5	963,0	665,7	3,2%	(30,9%)

Divisiones y sociedades: otra información

PATRIMONIO NETO	MILLONES DE EUROS			% VARIACIÓN	
	2010	2011	2012	11/10	12/11
SEGURO ESPAÑA					
MAPFRE FAMILIAR	1.407,9	1.405,5	1.502,6	(0,2%)	6,9%
MAPFRE VIDA	1.228,6	1.612,0	1.670,9	31,2%	3,6%
MAPFRE EMPRESAS	249,2	259,8	306,2	4,3%	17,8%
SEGURO INTERNACIONAL					
MAPFRE AMÉRICA	1.740,9	3.945,8	3.874,0	126,7%	(1,8%)
MAPFRE INTERNACIONAL	2.306,3	2.439,4	2.473,4	5,8%	1,4%
NEGOCIOS GLOBALES					
MAPFRE RE	848,4	847,7	968,6	(0,1%)	14,3%
MAPFRE ASISTENCIA	159,7	179,9	215,7	12,7%	19,9%
MAPFRE GLOBAL RISKS	422,6	223,0	258,1	(47,2%)	15,7%
TOTAL GRUPO	7.795,8	9.726,6	10.136,3	24,8%	4,2%

RATIOS DE GESTIÓN	RATIO COMBINADO NETO DE REASEGURO		
	2010	2011	2012
No Vida			
SEGURO ESPAÑA			
MAPFRE FAMILIAR	91,4%	90,7%	92,4%
MAPFRE EMPRESAS	86,8%	83,7%	82,6%
SEGURO INTERNACIONAL			
MAPFRE AMÉRICA	101,3%	100,8%	97,7%
MAPFRE INTERNACIONAL	100,5%	106,2%	101,5%
NEGOCIOS GLOBALES			
MAPFRE RE	95,7%	100,6%	97,0%
MAPFRE ASISTENCIA	91,6%	91,6%	93,1%
MAPFRE GLOBAL RISKS	106,1%	96,2%	93,0%
MAPFRE	95,8%	96,9%	95,4%
Vida			
UNIDAD VIDA¹	1,07%	1,03%	1,09%

[1] Ratio de Gastos sobre Patrimonios Gestionados

ROE	2010	2011	2012
	SEGURO ESPAÑA		
MAPFRE FAMILIAR	30,7%	27,4%	10,5%
MAPFRE VIDA	16,2%	14,1%	7,1%
MAPFRE EMPRESAS	32,9%	35,4%	17,7%
SEGURO INTERNACIONAL			
MAPFRE AMÉRICA	14,4%	16,8%	10,4%
MAPFRE INTERNACIONAL	4,8%	3,7%	4,0%
NEGOCIOS GLOBALES			
MAPFRE RE	14,7%	9,3%	9,6%
MAPFRE ASISTENCIA	14,2%	15,5%	16,0%
MAPFRE GLOBAL RISKS	5,3%	12,8%	6,5%
MAPFRE	14,7%	14,2%	9,0%

NÚMERO MEDIO DE EMPLEADOS	2010	2011	2012	% VARIACIÓN	
				11/10	12/11
SEGURO ESPAÑA					
MAPFRE FAMILIAR	8.149	8.096	9.245	(0,7%)	14,2%
MAPFRE VIDA	851	872	878	2,5%	0,7%
MAPFRE EMPRESAS	855	568	576	(33,6%)	1,4%
SEGURO INTERNACIONAL					
MAPFRE AMÉRICA	11.705	13.310	15.302	13,7%	15,0%
MAPFRE INTERNACIONAL	3.398	3.757	3.798	10,6%	1,1%
NEGOCIOS GLOBALES					
MAPFRE RE	283	290	307	2,5%	5,9%
MAPFRE ASISTENCIA	4.361	4.835	5.145	10,9%	6,4%
MAPFRE GLOBAL RISKS	610	576	550	(5,6%)	(4,5%)
TOTAL GRUPO	35.704	32.798	34.942	(8,1%)	6,5%

Magnitudes básicas Grupo MAPFRE. Evolución histórica

AÑOS	Ingresos	Activos gestionados	Beneficio bruto	Número de empleados
1983	142	268	7	1.204
1986	434	706	20	2.323
1989	1.214	1.989	49	3.869
1992	2.419	3.769	37	5.528
1995	3.249	6.879	203	11.292
1998	4.546	9.669	178	15.219
2001	8.933	19.276	316	16.756
2004	10.756	31.482	847	19.920
2005	12.189	36.552	872	24.967
2006	13.234	38.988	1.156	28.091
2007	14.866	44.820	1.366	30.615
2008	17.711	47.759	1.383	34.603
2009	18.830	49.573	1.446	35.225
2010	20.471	56.471	1.431	36.744
2011	23.530	62.585	1.637	34.390
2012	25.301	64.632	1.372	35.586

DATOS EN MILLONES DE EUROS, EXCEPTO EMPLEADOS

Evolución seguro directo en España¹

AÑOS	EMISIÓN		SINIESTROS ²		Cuota de Mercado (%)	Número Empleados
	Importe	Variación (%)	Número	Valoración		
1933	11	-	-	1	0,51	n.d.
1934	22	97	11.627	13	0,97	n.d.
1935	30	35	14.309	16	1,31	n.d.
1940	34	11	21.272	22	0,92	n.d.
1945	82	142	23.824	50	1,1	n.d.
1950	125	54	35.681	84	0,81	n.d.
1955	199	59	29.644	149	0,76	106
1960	477	139	25.193	225	0,83	125
1965	1.958	311	37.204	795	1,45	309
1970	4.405	125	59.938	2.608	1,78	561
1975	17.772	303	106.357	7.386	2,95	894
1980	67.301	279	175.610	32.040	4,14	987
1985	188.940	181	313.627	92.297	5,92	1.591
1990	762.017	303	773.725	378.866	7,44	3.308
1995	1.717.025	125	1.478.690	892.485	9,75	5.031
1996	1.826.854	6	1.765.939	927.608	9,57	5.335
1997	1.887.232	3	2.082.761	978.880	9,67	5.436
1998	2.039.979	8	2.326.077	1.039.907	9,69	5.727
1999	2.321.722	14	2.704.864	1.209.206	9,77	5.948
2000	3.816.084	64	3.846.180	2.032.365	10,39	6.376
2001	5.390.719	41	5.025.035	3.274.425	13,00	7.039
2002	5.614.656	4	5.663.558	3.317.072	13,57	7.677
2003	5.819.615	4	6.411.566	4.054.456	14,02	8.230
2004	6.385.386	10	7.144.385	4.663.376	14,12	8.649
2005	6.910.222	8	7.464.928	4.964.230	14,19	8.801
2006	7.083.299	3	18.799.533	4.994.243	13,45	9.138
2007	7.888.708	10	20.529.210	5.627.313	14,38	9.609
2008	8.181.881	4	20.011.134	6.625.322	13,86	10.035
2009	7.786.484	(5)	22.285.007	6.380.507	13,00	10.473
2010	8.454.930	8	20.847.378	8.454.714	14,68	10.182
2011	8.307.447	(2)	19.223.732	7.784.354	13,71	9.844
2012	7.956.307	(4)	19.354.073	7.542.592	13,87	9.721

DATOS EN MILES DE EUROS

(1) En las cifras de emisión y siniestros se incluyen los datos del ramo de accidentes de trabajo hasta el ejercicio 1966 en el que la Ley de Bases de la Seguridad Social establece al cese de las entidades mercantiles en la gestión de este ramo

(2) Incluye siniestros de seguros de riesgo y prestaciones pagadas de seguros de vida-ahorro

