



Princesa Turandot, 1912

JAWLENSKY

EL PAISAJE DEL ROSTRO

AproximArte

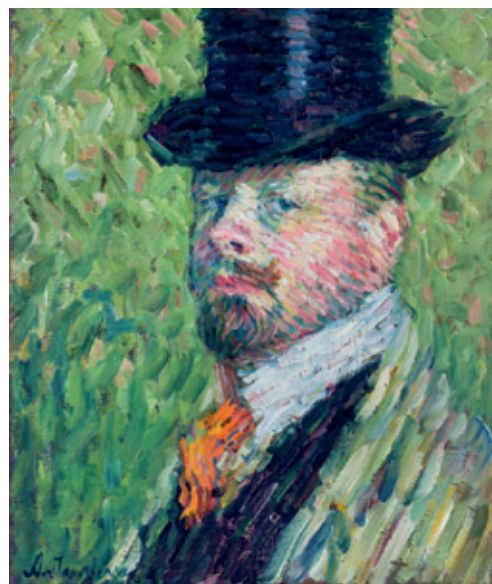
Programa educativo Secundaria y Bachillerato

Fundación **MAPFRE**

A JAWLENSKY EN 9 CLAVES

Datos biográficos 1

Alexéi von Jawlensky nació en la ciudad rusa de Torzhoc en 1864. En su niñez, el artista experimentó dos momentos claves relacionados con el arte: la visión de un icono religioso a la edad de nueve años y la visita a una exposición de pintura en Moscú en 1880. Aunque su aprendizaje artístico comenzó en la Academia de San Petersburgo, su obra estuvo influenciada por la vanguardia francesa: Gauguin, Cézanne y Van Gogh, así como por las relaciones con otros artistas como Kandinski o Gabriele Münter, con quienes llegó a establecer una sintonía profesional intensa. La obra de Jawlensky se caracteriza por el uso intenso y libre del color y la simplificación de las formas, aunque sin llegar a la abstracción absoluta. Dedicó parte de su obra a temas como el paisaje y los bodegones, pero es la representación del rostro el género que marcó su trayectoria y en donde concentró sus inquietudes en un propósito de unión entre arte y espíritu. Su precaria salud determinó la evolución de su pintura hasta su muerte en 1941.



Autorretrato con sombrero de copa, 1904



Madonna negra de Częstochowa, c. 1384
Santuario de Jasna Góra, Polonia

ACTIVIDAD: TU EXPERIENCIA CON EL ARTE

Con estas palabras describió Jawlensky uno de sus primeros recuerdos de la infancia:

A los pocos días de llegar a Ashentovo, mi madre nos llevó a los niños a ver una iglesia polaca llamada Kostjol, célebre por su milagroso icono de la Virgen. El icono estaba cubierto por tres mantos preciosos: uno de oro, el segundo de coral y el tercero de perlas y diamantes. Cuando llegamos, la imagen se hallaba oculta tras una cortina dorada. En el suelo se habían postrado muchos campesinos y campesinas, que, con los brazos extendidos, parecían crucificados. Reinaba un gran silencio. De repente estalló una fanfarria de trompetas. Completamente aterrado, vi cómo se abría el telón dorado y aparecía la madre de Dios con sus ropajes de oro.

(Jawlensky: *Cabezas, Rostros, Meditaciones*, Hanau, H. Peters, 1970)

**¿Recuerdas la primera obra de arte o monumento que llamó tu atención?
¿Cuál es? ¿Podrías describir ese momento?**

2 Influencias: academicismo ruso y vanguardia francesa

La obra de Jawlensky estuvo marcada en un principio por la mirada hacia la tradición rusa y la temática del retrato. De igual modo, fueron decisivas las influencias del icono y del arte bizantino. Este acercamiento al academicismo, propiciado por su formación en la Academia de San Petersburgo, se irá diluyendo influenciado por la pintura francesa, siendo un buen conocedor del postimpresionismo y fovismo. Sus numerosos viajes a Francia le permitieron conocer y experimentar con el uso de colores puros en la pintura de bodegones. Fue un gran admirador de la pintura de Paul Cézanne, Paul Gauguin y Vincent van Gogh.



Cabeza mística: Anika, c. 1917

La lámpara, 1908



ACTIVIDAD: COMPARACIÓN DE OBRAS

Busca ejemplos de iconos medievales rusos, mosaicos bizantinos y cuadros de Cézanne, Van Gogh y Gauguin y compáralos con los retratos y los bodegones de Jawlensky.

3 La Nueva Asociación de Artistas de Múnich

La ciudad de Múnich fue un importante foco cultural en la Europa de principios del siglo xx y un lugar de creación para Jawlensky. Su casa se consolidó como un centro importante de reunión de artistas. En 1909 fundó, junto a Kandinski y otros pintores, la Nueva Asociación de Artistas de Múnich, cuyo objetivo era difundir las ideas sobre el arte de sus miembros a través de exposiciones dentro y fuera de Alemania. La primera muestra fue duramente criticada por los sectores más conservadores por mostrar una ruptura total con el lenguaje tradicional de la pintura académica.



Colina, 1912



Expresionismo 4

El expresionismo es una de las grandes vanguardias artísticas del siglo xx que abarcó diferentes ámbitos. Su desarrollo en Europa tuvo lugar durante los primeros años del siglo xx y, en cuanto a la pintura, se caracteriza por reflejar en sus obras las experiencias emocionales, espirituales y su visión de la realidad. El vehículo esencial para conseguirlo son los colores, destacando el negro, reflejo cromático de su visión atormentada de la vida. El expresionismo en el arte se configura como un mecanismo mediante el cual la pintura saca a la luz un mundo lleno de incertidumbre y miedo. En el caso de Jawlensky, a través de la forma y el color, condujo su arte a la esfera de lo sagrado.

Gran meditación, 1936

5 Vasili Kandinski

Jawlensky se relacionó con grandes artistas. Uno de ellos fue Vasili Kandinski, figura en torno a la cual surgió el grupo artístico El Jinete Azul [Der Blaue Reiter]. De origen ruso, Kandinski desarrolló en Alemania la mayor parte de su obra, caracterizada por el abandono del arte figurativo y fundamentado en la representación objetiva. La obra de Kandinski se vio tremendamente influenciada por la música, realizó incluso un estudio sobre la coloración de los sonidos. Esta musicalidad de la pintura estuvo presente en la producción de Jawlensky.

ACTIVIDAD. EXPLORA LA WEB DE LOS MUSEOS

Gabrielle Münter, una de las artistas más importantes del grupo El Jinete Azul, donó una importante colección de su obra, así como de Kandinski y Jawlensky, entre otros, al Museo Lenbachhaus, en Múnich. Esta institución es líder en la presentación y estudio del arte de El Jinete Azul.

Te proponemos que visites su exposición actual *Bajo el cielo abierto*, con obras de Kandinski y Münter, y te animamos también a descubrir parte de su colección navegando por su página web: <https://www.lenbachhaus.de/en>



Ojos oscuros, 1912

Espiritualidad 6

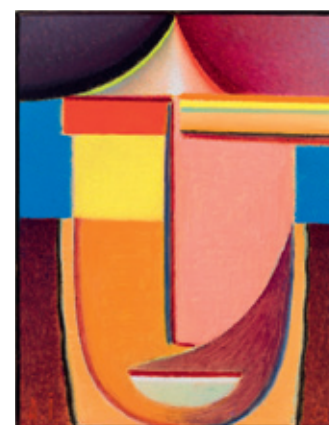
La educación religiosa de Jawlensky y las experiencias relacionadas con la tradición ortodoxa rusa generaron en el artista una fuerte espiritualidad que estuvo presente a lo largo de toda su obra. A partir de 1908, Jawlensky comenzó a interesarse por otras religiones, en busca de un sincretismo entre la religiosidad occidental y la filosofía oriental. Estos rasgos se aprecian de forma muy evidente en sus *Cabezas de santos* o en los *Rostros del Salvador*, donde introdujo marcas y símbolos propios del budismo e hinduismo.

7 Repetición

La obra de Jawlensky se caracteriza por la repetición constante de temas como el paisaje, los rostros o las naturalezas muertas. En estas últimas, la creación de bodegones vendrá marcada por la representación continua del jarrón azul. Estas repeticiones también se aprecian en el aspecto formal de los cuadros, realizados en un pequeño formato uniforme. La repetición constante en su obra adquiere una musicalidad que convierte a las pinturas en pentagramas coloridos, influenciados por la pasión que el pintor tenía por la música.



Naturaleza muerta con teteras amarilla y blanca, 1908



8 Retrato

Partiendo del retrato figurativo, Jawlensky convirtió el rostro en el soporte mediante el cual expresó sus sentimientos. Influenciados por el icono de la tradición ortodoxa rusa, sus retratos experimentarán una evolución constante que terminará más cerca de la abstracción que de la figuración. Empleando la repetición serial, el pintor utiliza la cara hasta el infinito e inventa una especie de iconos personales a través de las formas geométricas entre las que destacan el óvalo o la cruz, siempre presentes en sus rostros.

Niña, c. 1909

Mujer española, 1910

Princesa Turandot, 1912

Cabeza abstracta: Karma, 1933

Cabeza abstracta: Luz roja, 1926

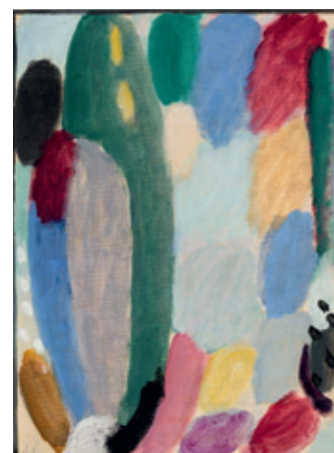


9 Paisaje

La Primera Guerra Mundial marcó un punto de inflexión en la producción artística de Jawlensky. Su traslado forzoso a Suiza le llevó a vivir una gran etapa de aislamiento que trajo consigo la introducción del paisaje como nuevo elemento dentro de su obra. La influencia impresionista, y en concreto de Cézanne, propició en Jawlensky la producción de paisajes en serie, donde renuncia a los colores locales y disloca las formas, utilizando recurrentemente la figura del óvalo. Su serie más importante son las *Variaciones*, en las que mantiene elementos claramente identificables como el ciprés, a pesar de romper con las formas figurativas.



Paul Cézanne
Recodo en el camino del bosque, 1873



Variación: El camino, madre de todas las variaciones, 1914

Variación: Final de verano, mediodía, c. 1917

Variación: Principios de verano, 1919

B PINCELADAS DE HISTORIA

Primera Guerra Mundial **1**

La Primera Guerra Mundial, también llamada la Gran Guerra, se desarrolló entre 1914 y 1918 principalmente en el continente europeo. En ella se vieron involucradas las potencias mundiales divididas en dos grandes alianzas: la Triple Alianza y la Triple Entente. Este hecho histórico fue decisivo en el desarrollo de las expresiones artísticas al despertar en el ser humano moderno sensaciones muy dispares. En el caso de Jawlensky, la Gran Guerra supuso un período de aislamiento forzoso en Suiza. Es en este momento cuando inició su serie *Variaciones*, en la que aparece de una forma repetitiva el paisaje que veía a través de su ventana, dando un giro hacia una pintura introspectiva y espiritual.

ACTIVIDAD. INVESTIGA

La crudeza de la Primera Guerra Mundial provocó que algunos artistas expresaran a través de sus obras el horror del conflicto bélico. **Destaca alguna pintura, escultura o fotografía que represente la naturaleza de la guerra.**

ACTIVIDAD. DESCUBRE

Algunos monumentos y obras de arte, que se crearon con motivo de la celebración de una exposición universal, llegaron a tener tanta aceptación que se han convertido en símbolos de la humanidad. **Descubre el origen de estas obras: Torre Eiffel; el Guernica, el Atomium, el Palacio de Cristal de Madrid.**

2 Exposiciones universales y salones de arte

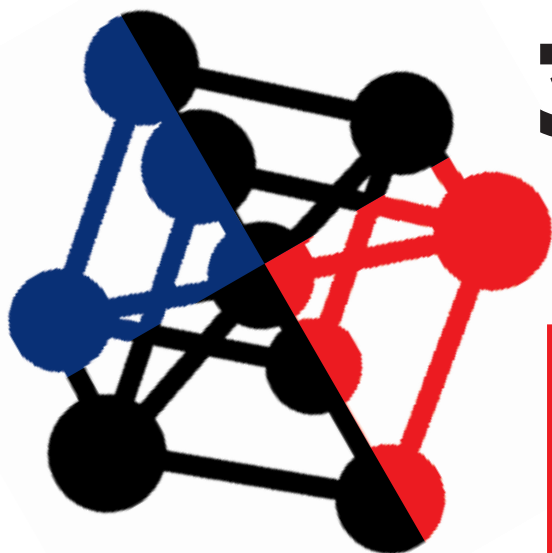
Las *exposiciones universales* son muestras de gran envergadura que se han celebrado desde el siglo XIX cuyo objetivo es mostrar los avances tecnológicos de la modernidad, así como poner en valor creaciones relacionadas con el diseño, el arte y la ciencia. Más concretamente en el ámbito artístico encontramos los *salones de arte*, como exposiciones puntuales organizadas por instituciones, muy habituales en el siglo XIX. La trayectoria de Jawlensky se vio marcada por algunos hitos: a la edad de 16 años visitó una exposición de pintura en Moscú, que supuso su primer contacto con el arte. Años después, en 1905, participó en el Salon d'Automne de París, donde conoció a Matisse y a los artistas *fauves*.

3 Viaje de formación

Los artistas siempre se han interesado por conocer otras formas de expresión artística. Los *viajes de formación* han estado presentes en las trayectorias de innumerables pintores. En el caso de Jawlensky, su obra está influenciada y complementada por los viajes que realizó por países de Europa.

ACTIVIDAD. ¿TE GUSTA...?

Para comprender la obra de Jawlensky, es necesario conocer sus referentes y los lugares que visitó. Además de valorar la pintura de Cézanne, también era un gran admirador de la obra de Van Gogh y de Gauguin. **¿Te gustan las pinturas de Vicent Van Gogh y Paul Gauguin? ¿Cuál es tu pintor o pintora favorita?**





Iconos rusos 4

El icono es una manifestación pictórica de carácter religioso característica de la religión ortodoxa y heredada del mundo bizantino. Los iconos se realizaban en tablas sobre las que se pintaban las imágenes de la Virgen con el niño o de Cristo, recubiertos con láminas de oro o plata a excepción del rostro y las manos. El fondo dorado contribuye a reforzar el profundo sentido de divinidad que los caracteriza. La diferencia con cualquier otra pintura de carácter religioso reside en que el icono en la tradición ortodoxa es un objeto sagrado dedicado a la oración y la meditación.

*Nuestra Señora de Vladimir, s. XII
Iglesia de San Nicolás en Tolmachí, Moscú.*

ACTIVIDAD. MIRADAS

Lee el siguiente texto y relaciónalo con las miradas en los rostros de Jawlensky:

El Dios bizantino, lo hemos visto, se caracteriza por dos propiedades gemelas: simetría y mirada. Aquella determina su presentación, regenta la superficie donde Él consiente en aparecer; esta proyecta hacia delante, en el templo, en nosotros mismos, su profundidad. Hay aquí un complejo espacio simbólico que no determinan ni el primero ni el segundo de estos elementos, sino los dos en conjunto, y de tal manera unidos, que alterar uno supone alterar inmediatamente el otro. (J. París)

5 Galería Tretiakov

La galería Tretiakov es el museo de arte ruso más importante. Fundado en 1856, actualmente su colección aglutina alrededor de 180.000 piezas de arte, abarcando períodos desde el siglo XI hasta la actualidad. Para Jawlensky, sus primeros contactos con el arte vinieron marcados por las continuas visitas a esta galería durante su juventud, donde realizó sus primeras copias de cuadros. Esto le permitió entrar en contacto con el ámbito artístico.



ACTIVIDAD. PIDE UN DESEO

¿Cuál es tu museo favorito? ¿Qué obra de arte te gustaría ver en persona?

6 Exposición Arte Degenerado

La expresión alemana *Entartete Kunst* [Arte Degenerado] hace referencia a la exposición que se celebró en Múnich en 1937 en la que se incluyó toda manifestación artística moderna alejada de los cánones del arte tradicional. En Alemania, esta denominación reunió a 112 artistas que vieron prohibidas sus obras e incluso su actividad artística. En el caso de Jawlensky, el Gobierno nazi calificó sus obras de «arte degenerado» y prohibió su exposición.

ACTIVIDAD. REFLEXIONA

El régimen nazi no consideraba estas expresiones artísticas como verdadero arte. Partiendo de esta circunstancia te planteamos las siguientes reflexiones:

¿Crees que para que una obra de arte sea considerada como tal ha de representar algo bello? ¿Y ha de ser fiel a la realidad?

C MIRADA EN FEMENINO

A lo largo de la historia, ha habido mujeres artistas de un gran talento que se han visto relegadas a una función pasiva como musas de los artistas o simplemente olvidadas por la sociedad. El objetivo de esta sección es rescatar sus nombres y trayectorias y darles el lugar que les corresponden en la historia del arte.

La trayectoria artística de Jawlensky nos demuestra que estuvo rodeado e influenciado por grandes mujeres artistas como:



GABRIELE MÜNTER

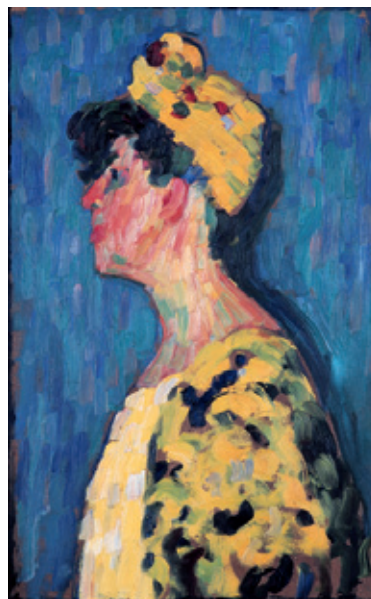
Nacida en 1877, Gabriele Münter fue una pintora alemana asociada al expresionismo. Su producción artística también se vio influenciada por el fovismo y por la obra de pintores como Matisse. Con el tiempo, desarrolló un estilo abstracto muy personal aplicando en su pintura colores brillantes y formas muy definidas delimitadas por contornos de color negro. Su obra fue considerada «arte degenerado» por el Gobierno nazi de Alemania. Una de sus grandes proezas fue proteger durante la Segunda Guerra Mundial más de 80 obras de Jawlensky, Kandinski y otros pintores del grupo El Jinete Azul, que posteriormente regaló a Alemania. Gracias a esta acción, podemos disfrutar de ellas en el célebre museo alemán Lenbachhaus.

MARIANNE VON WEREKFIN

Marianne von Werefkin nació en Rusia en 1860. Cuando conoce a Jawlensky, ya era una célebre pintora realista que evolucionará hacia el expresionismo ruso bajo la influencia de Edvard Munch. En 1896 abandona su carrera artística para dedicarse exclusivamente a promocionar la obra de Jawlensky, estableciéndose entre ambos una compleja relación personal y profesional. Fue cofundadora de la Nueva Asociación de Artistas de Múnich junto a su compañera Gabriele Münter y en 1911 se adhirió al grupo El Jinete Azul.

ACTIVIDAD. DESCUBRE

Te proponemos que investigues sobre mujeres artistas. Te presentamos a Yayoi Kusama y a Marta Minujín. Elige una de ellas y háblanos de su trayectoria, cómo es su pintura y qué te inspira.



Retrato de Marianne Von Werefkin, 1905

D EN LA SOMBRA

En la vida de los grandes artistas es frecuente encontrarnos con la existencia de figuras, normalmente desconocidas para la mayoría, que alentaron y confiaron en los genios del arte cuando estos se encontraban en el inicio de sus carreras. Esta sección es un homenaje a todos aquellos visionarios que supieron apreciar ese don especial cuando otros no lo hicieron. Fueron, en la sombra, el apoyo de grandes creadores.

Iliá Repin

Pintor y escultor ruso, Iliá Repin entró en contacto con Jawlensky en 1890, cuando este ingresa en la Academia de Bellas Artes de San Petersburgo. Repin fue profesor de Jawlensky. Entre ambos se creó una gran complicidad al compartir la misma visión antiacadémica de la pintura.

ACTIVIDAD. VALORA

Lee el siguiente texto donde Jawlensky nos cuenta su relación con Iliá Repin y valora la complicidad entre el profesor y el estudiante:

Le transmití mi insatisfacción con la enseñanza académica y le conté todo lo que me había pasado. «Es terrible —admitió—. No hay que quedarse demasiado tiempo en la Academia. Diez años en ella convertirían a cualquier artista en un perfecto imbécil».

Emmy Scheyer

Nacida en 1889 en Alemania, Scheyer fue una pintora, coleccionista y representante artística muy importante del siglo xx. En 1915 conoció a Jawlensky y decidió abandonar la pintura para dedicarse a promocionar la obra del artista. En 1924 fundó el grupo Los Cuatro Azules [Die Blaue Vier] con Jawlensky, Kandinski, Klee y Feininger, estableciéndose como su representante en EE. UU. Scheyer organizó la primera exposición del grupo en Nueva York.



ACTIVIDAD. CONOCE

Su papel como marchante de arte en la promoción de Los Cuatro Azules en América fue decisivo para ampliar la influencia de las corrientes europeas del momento. Atendiendo a esto, **¿qué es un marchante de arte? ¿Qué papel juega en la carrera de un artista? ¿Qué función tienen las galerías de arte?**

Galka Scheyer en Kings Road, c. 1931.
De *Life at Kings Road As It Was 1920-1940*. Robert Sweeney, p. 108
Catálogo de la exposición *The Architecture of R. M. Schindler*. MOCA, 2001.

JAWLENSKY

EL PAISAJE DEL ROSTRO

11 DE FEBRERO – 9 DE MAYO DE 2021

Portada y página 4

Princesa Turandot, 1912

Zentrum Paul Klee, Berna.

Depósito de colección particular. INV. 91389

Foto: Zentrum Paul Klee, Berna

Página 1

Autorretrato con sombrero de copa, 1904

Colección particular

Foto: Alexej von Jawlensky-Archiv S.A., Muralto

Página 2

Cabeza mística: Anika, c. 1917

Kunsthalle Emden

Foto: © Martinus Ekkenga

La lámpara, 1908

Colección particular

Foto: Alexej von Jawlensky-Archiv S.A., Muralto

Colina, 1912

Museum Ostwall, Dortmund. INV. SG 83

Foto: Digital / Color Album / akg-images

Gran meditación, 1936

Muzeum Sztuki, Łódź. INV. MS/SN/M/199

Foto: Museum Sztuki

Página 3

Ojos oscuros, 1912

Colección particular

Foto: Maurice Aeschiman

Naturaleza muerta con teteras

amarilla y blanca, 1908

Zentrum Paul Klee, Berna. Depósito de colección particular. INV. 91387

Foto: Zentrum Paul Klee, Berna

Página 4

Niña, c. 1909

Kunstmuseum Basel - Stiftung Im Obersteg.

En depósito en el Kunstmuseum Basel,

Basilea. INV. Im 1244

Foto: Kunstmuseum Basel - Martin P. Bühler

Mujer española, 1910

Colección particular

Foto: Maurice Aeschimann

Cabeza abstracta: Karma, 1933

Colección particular

Foto: Alexej von Jawlensky-Archiv S.A., Muralto

Cabeza abstracta: Luz roja, 1926

San Francisco Museum of Modern Art.

Donación de Charlotte Mack. INV. 50.5952

Foto: Don Ross

Paul Cézanne

Recodo en el camino

del bosque, 1873

Fundación R. Solomon Guggenheim.

Variación: El camino, madre

de todas las variaciones, 1914

Colección particular

Foto: Alexej von JawlenskyArchiv S.A., Muralto

Variación: Final de verano, mediodía, c. 1917

Kunstmuseum Liechtenstein, Vaduz.

INV. LSK 1985.01

Foto: Kunstmuseum Liechtenstein,

Vaduz / Studio Heinz Preute

Variación: Principios de verano, 1919

Colección particular

Foto: Alexej von JawlenskyArchiv S.A., Muralto

Página 7

Retrato de Marianne Von Werefkin, 1905

Collezione Comune di Ascona,

Museo Comunale d'Arte Moderna, Ascona

INV. CCA-0-0-60

Foto: Museo Comunale d'Arte Moderna, Ascona

La autoría de todas las obras es de Alexéi von Jawlensky, excepto cuando se indica lo contrario

Exposición organizada por
Fundación MAPFRE, Madrid;
Musée Cantini, Marsella,
y La Piscine, Musée d'Art et
d'Industrie André Diligent, Roubaix.

Fundación
MAPFRE


Musées de Marseille


Roubaix
La Piscine
MUSÉE
D'ART ET D'INDUSTRIE
ANDRÉ DILIGENT