



INFORME AGEINGNOMICS:  
LA ECONOMÍA SÉNIOR  
EN LAS CUENTAS  
DE LOS HOGARES

**Juan Fernandez Palacios**

Director del centro de Investigación Ageingnomics

**Angel de la Fuente Moreno**

Director ejecutivo de la Fundación de Estudios de Economía Aplicada (FEDEA)

## ANTECEDENTES Y CONSTRUCCIÓN DE LAS CUENTAS ETARIAS DE LOS MIEMBROS DE LOS HOGARES (CEMH)



- Encuesta de condiciones de vida (ECV): datos de rentas, prestaciones, vivienda, impuestos y cotizaciones sociales.
- Encuesta de presupuestos familiares (EPF): consumo por grupos de bienes y servicios.
- Fusión estadística de ECV y EPF: se imputan a los hogares de la ECV cestas sintéticas de consumo en base sus características y se simulan los impuestos asociados.
- Base de datos de hogares del Observatorio de los impuestos y las prestaciones públicas de FEDEA.

## ANTECEDENTES Y CONSTRUCCIÓN DE LAS CUENTAS ETARIAS DE LOS MIEMBROS DE LOS HOGARES (CEMH)



- CEMH exige cambio de foco, desde los hogares hacia los individuos. Desagregación se basa en parte en información directa de la ECV y en parte en hipótesis razonables de reparto entre los miembros del hogar.
- Se incorpora información de Contabilidad Nacional (cuentas de los hogares y de las Administraciones Públicas), en ocasiones de arriba hacia abajo y en otras de abajo hacia arriba, para completar las fuentes y usos de recursos de los miembros de los hogares consistentes con Contabilidad Nacional.

## RECURSOS Y APLICACIONES DE LOS MIEMBROS DE LOS HOGARES

### FUENTES DE RENTA DE LOS MIEMBROS DE LOS HOGARES

- Rentas del trabajo asalariado
- Rentas del trabajo por cuenta propia
- Rentas de la propiedad (empresas, viviendas)
- Rentas del capital
- Transferencias privadas recibidas netas (entre hogares, dentro de cada hogar, indemnizaciones, planes individuales de pensiones...)
- Prestaciones monetarias públicas (pensiones, planes de empleo, prestaciones desempleo)
- Prestaciones públicas en especie de consumo individual (sanidad, educación...)
- Prestaciones públicas en especie de consumo colectivo (servicios públicos generales)

### USOS/APLICACIONES DE RENTA DE LOS MIEMBROS DE LOS HOGARES

- Consumo privado de bienes y servicios
- Consumo público individual
- Consumo público colectivo
- Cotizaciones sociales (sistema público y planes de empleo)
- Impuestos directos e indirectos
- Aportaciones a planes pensiones individuales
- Ahorro

Totales por grandes grupos etarios, en millones de euros.

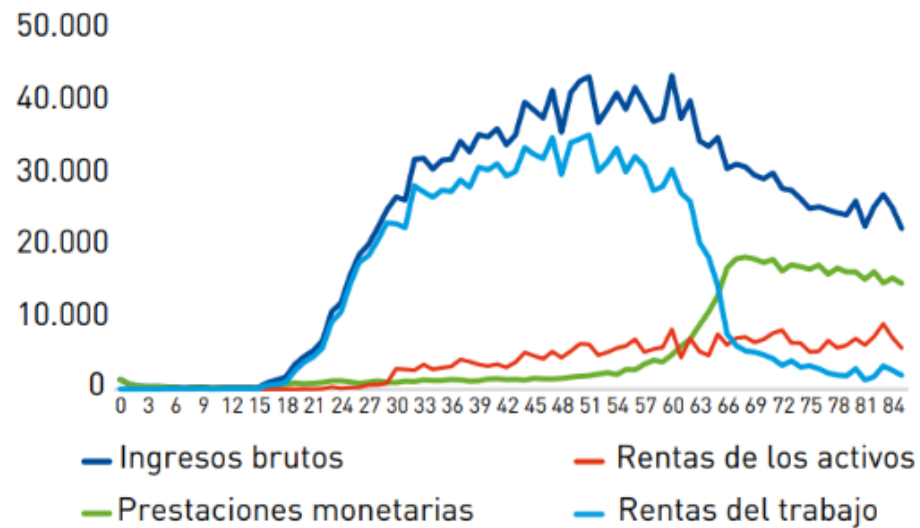
	Conjunto de la población	0 a 29	30 a 54	55
<b>Recursos</b>				
1. Rentas brutas del trabajo y de los activos	959.001	63.597	580.910	314.493
2. Saldo neto de transferencias privadas	6.099	130.148	-102.366	-21.683
3. Prestaciones públicas monetarias	215.058	7.623	24.365	183.070
4. Consumo público incluyendo	350.396	129.615	103.943	116.838
<b>A. Total recursos</b>	<b>1.530.554</b>	<b>330.983</b>	<b>606.852</b>	<b>592.719</b>
<b>Usos</b>				
5. Consumo privado	671.586	159.739	247.717	264.130
6. Consumo público (= 4)	350.396	129.615	103.943	116.838
7. Impuestos y cotizaciones sociales	400.397	38.391	223.833	138.173
8. Ahorro	108.174	3.237	31.359	73.578
<b>B. Total usos de renta</b>	<b>1.530.554</b>	<b>330.983</b>	<b>606.852</b>	<b>592.719</b>
<b>Población por grupos</b>	<b>47.350.712</b>	<b>13.978.312</b>	<b>17.272.947</b>	<b>16.099.454</b>

Promedios por persona para grandes grupos etarios, euros por persona.

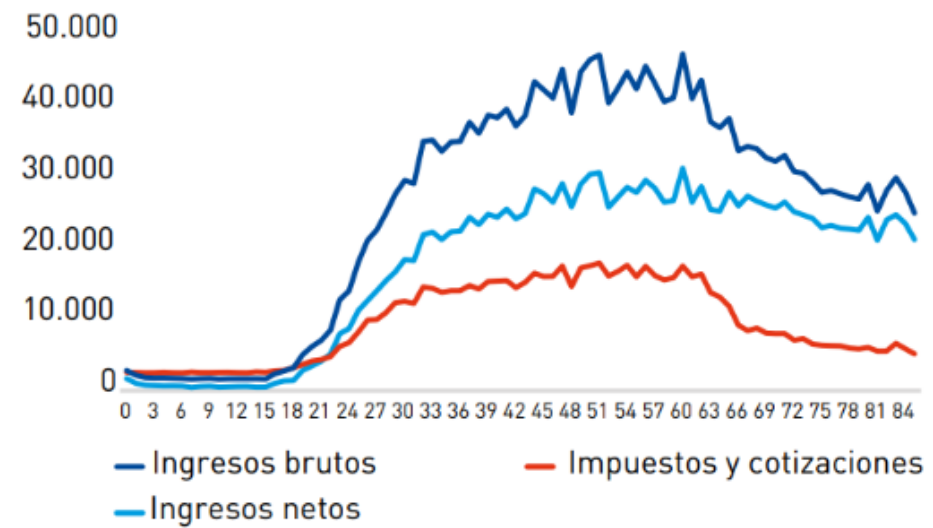
	Conjunto de la población	0 a 29	30 a 54	55
<b>Recursos</b>				
1. Rentas brutas del trabajo y de los activos	16.666	4.448	29.578	13.421
2. Saldo neto de transferencias privadas	129	9.311	-5.926	-1.347
3. Prestaciones públicas monetarias	4.542	545	1.411	11.371
4. Consumo público	7.400	9.273	6.018	7.257
<b>A. Total recursos</b>	<b>32.324</b>	<b>23.678</b>	<b>35.133</b>	<b>36.816</b>
<b>Usos</b>				
5. Consumo privado	12.088	10.028	12.428	13.511
6. Consumo público (= 4)	7.400	9.273	6.018	7.257
7. Impuestos y cotizaciones sociales	8.456	2.747	12.959	8.582
8. Ahorro	2.285	232	1.816	4.570
<b>B. Total usos de renta</b>	<b>32.324</b>	<b>23.678</b>	<b>35.133</b>	<b>36.816</b>

Ingresos brutos y netos, incluyendo prestaciones monetarias públicas (valores medios por persona, ambos sexos, en euros corrientes).

a. Ingresos brutos y sus grandes componentes



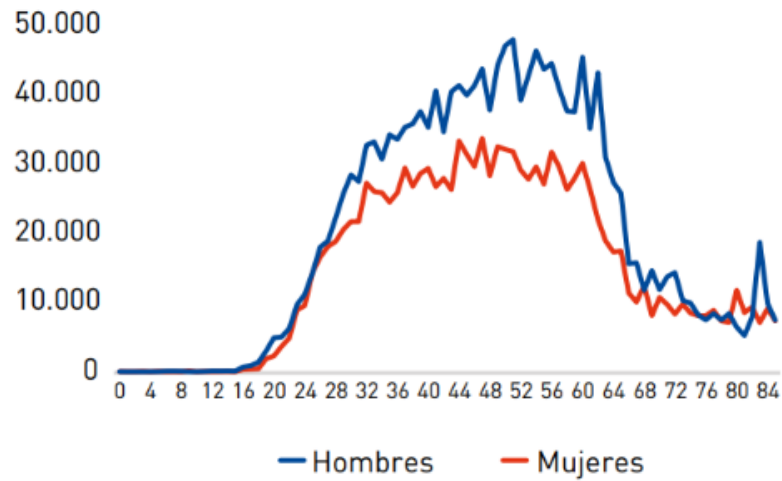
b. Ingresos netos



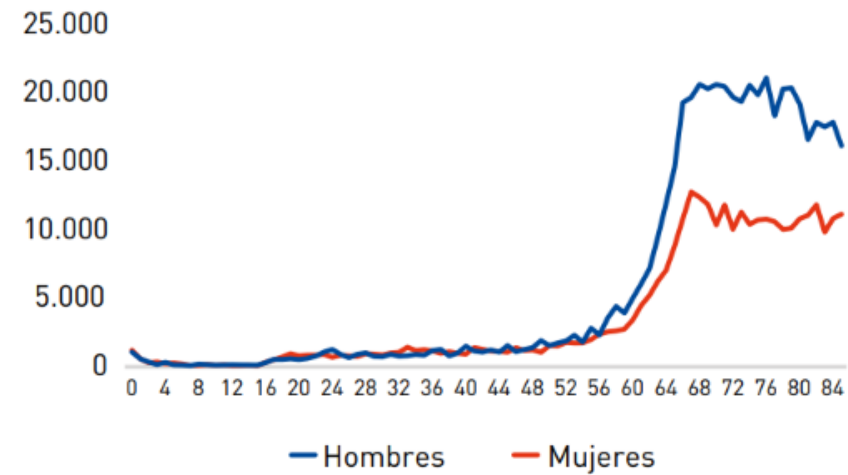
Fuente: elaboración propia con datos de las CEMH.

Principales fuentes de renta de los miembros de los hogares, 2022 (valores medios por persona y sexos, en euros corrientes).

a. Rentas brutas de mercado



b. Prestaciones monetarias públicas

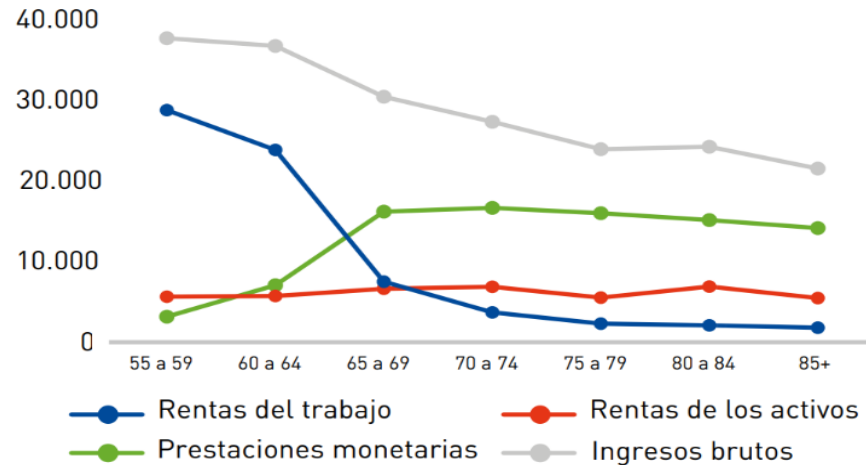


Fuente: elaboración propia con datos de las CEMH.

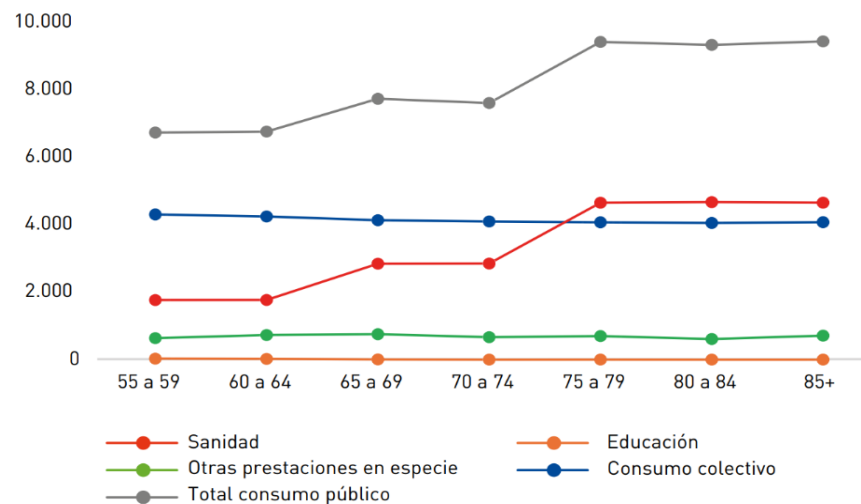


## PESO DE LA GENERACIÓN SÉNIOR (≥55)

Ingresos brutos (valores medios por persona por grupos de edad, ambos sexos, en euros corrientes)



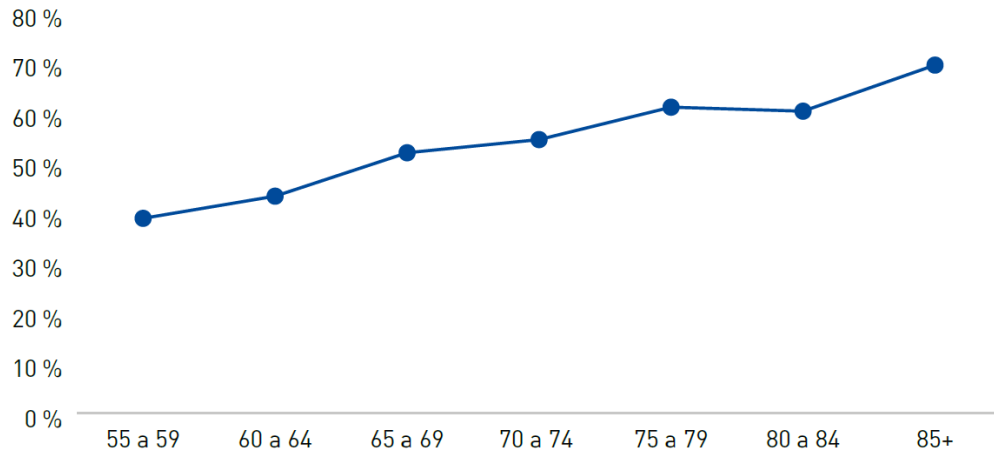
Prestaciones públicas en especie, consumo colectivo y consumo público total (valores medios por persona, por tramos de edad)



1. El peso de la generación sénior (≥55) en los recursos totales de los hogares (38,7 %) es prácticamente equivalente al del grupo principal de la población activa: 30-54 años (39,6 %).
2. Constituyen el grupo con mayor renta total media (recursos) por persona, incluyendo las prestaciones públicas monetarias y en especie y el consumo colectivo de servicios públicos, de 36.816 €, superando en un 4,8 % a la del grupo 30-54 años (35.133 €).

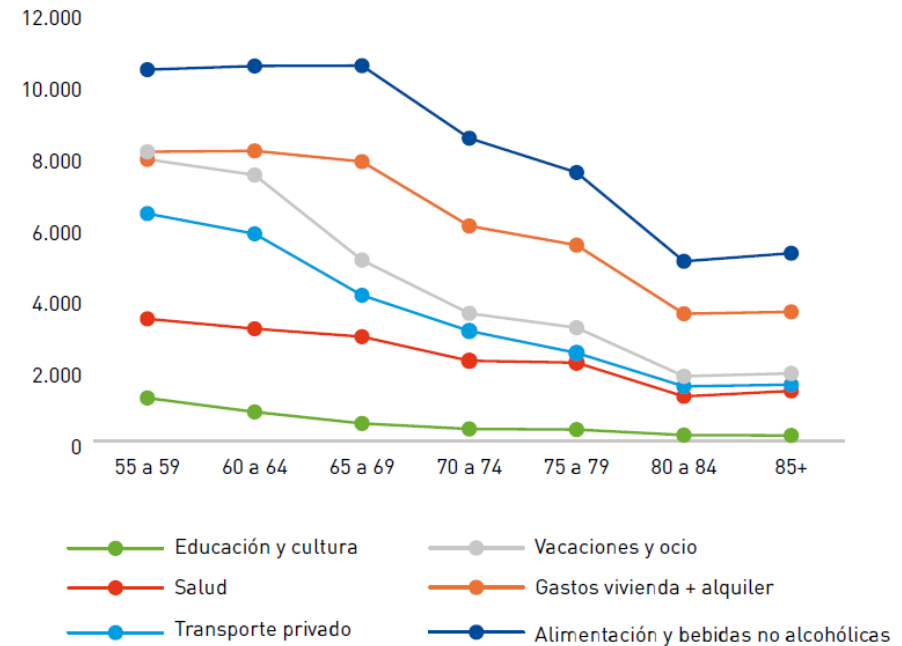
## CONSUMO PRIVADO DE LOS MIEMBROS DEL COLECTIVO SÉNIOR

### Gasto en consumo final privado como % de la suma de rentas brutas totales y prestaciones monetarias públicas



Fuente: elaboración propia con datos de las CEMH

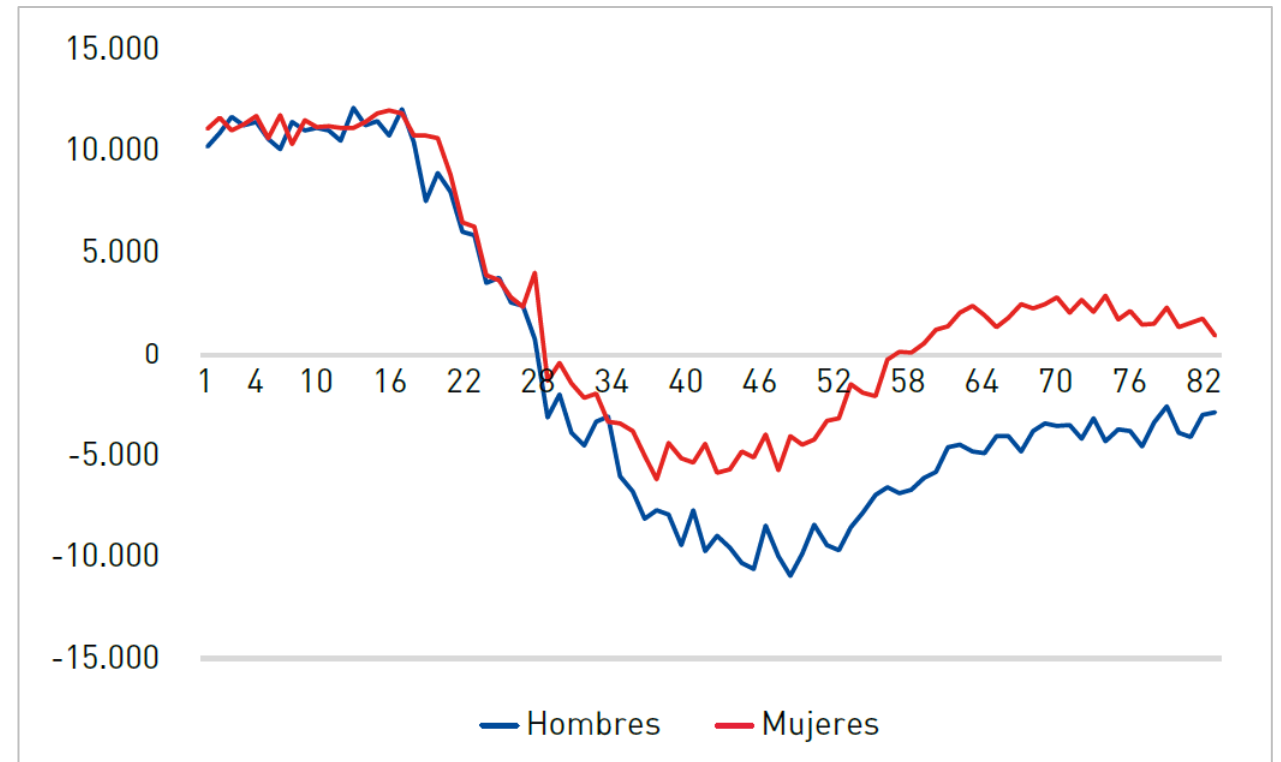
### Consumo total en millones de euros por tramos de edad, principales grupos de bienes y servicios



1. El consumo privado de los séniores representa un 39,3 % del total, superando al del grupo principal de 30-54 años (36,9 %).
2. El consumo privado medio por persona de los séniores es el mayor de cualquier grupo de edad: 16.406 €, un 15,7 % más que la media del conjunto de la población.
3. En vacaciones y ocio acaparan el 33,7 % del total.

## CONTRIBUCIÓN DEL COLECTIVO SÉNIOR EN LA FINANCIACIÓN DEL CONSUMO DE OTROS MIEMBROS DE SUS HOGARES

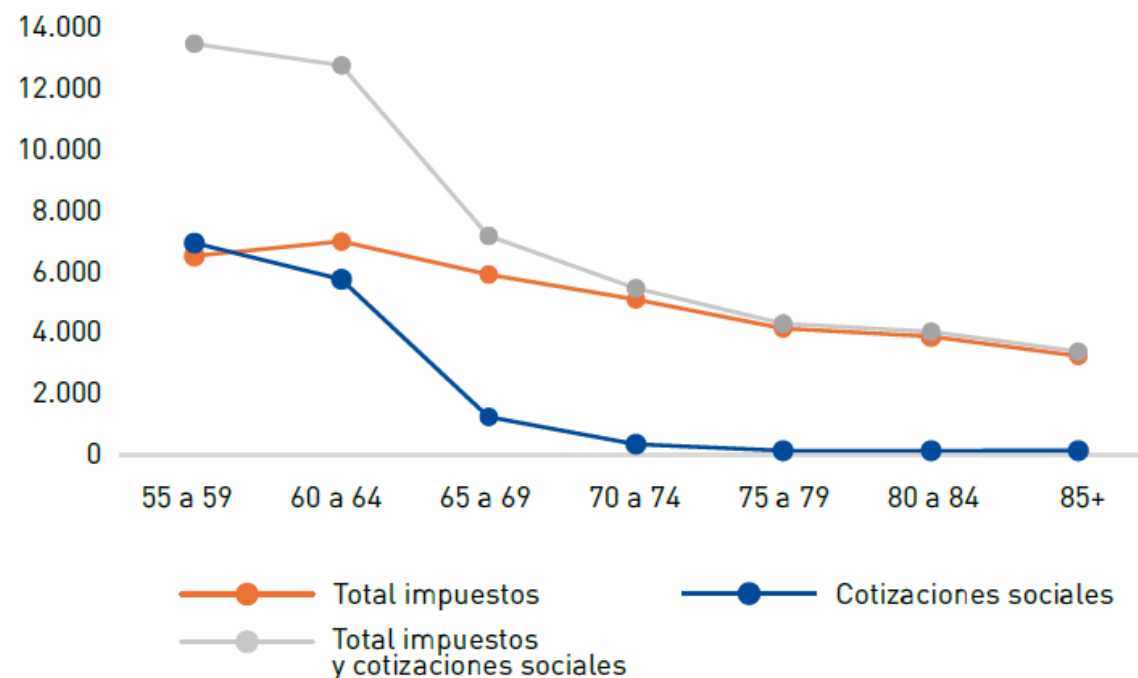
El saldo neto de las transferencias internas de los hogares se mantiene en el terreno negativo (-27.046M€) en los en los  $\geq 55$  años, con un importe medio por persona de esta "ayuda" de 1.680 €".



## CONTRIBUCIÓN DE LA GENERACIÓN SÉNIOR AL SOSTENIMIENTO DEL ESTADO Y SUS ADMINISTRACIONES TERRITORIALES

1. La contribución de la generación sénior a las arcas públicas a través de sus impuestos, sin incluir las cotizaciones sociales, alcanza el 42,7 %
2. El IRPF y el IVA de los >55 alcanzan, respectivamente el 43,8% y el 37,8% del total
3. Porcentajes que superan al de contribución de los séniores a la producción nacional: el 32,8 % (medida por el PIB del colectivo de miembros de los hogares residentes en España).

Impuestos y cotizaciones sociales por grupos de edad, euros per cápita



**!Gracias!**