

TODO LO QUE DEBES SABER SOBRE EL SISTEMA ISOFIX



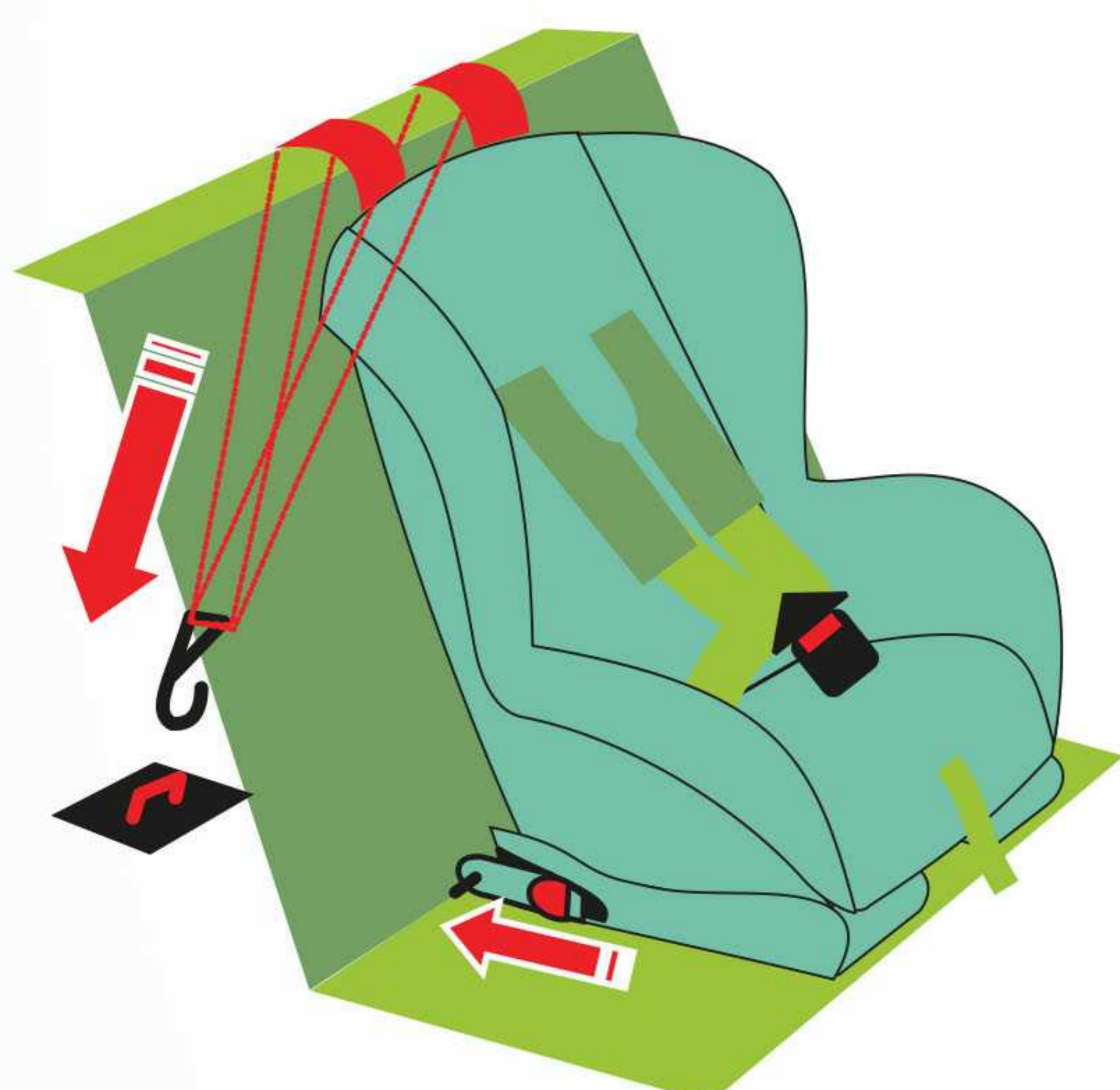
Los coches con ISOFIX cuentan con dos anclajes (barras de metal) que están entre la banqueta y el respaldo del asiento.

Todos los vehículos que se han fabricado desde febrero de 2013 deben incorporar anclajes de este tipo para al menos dos asientos.



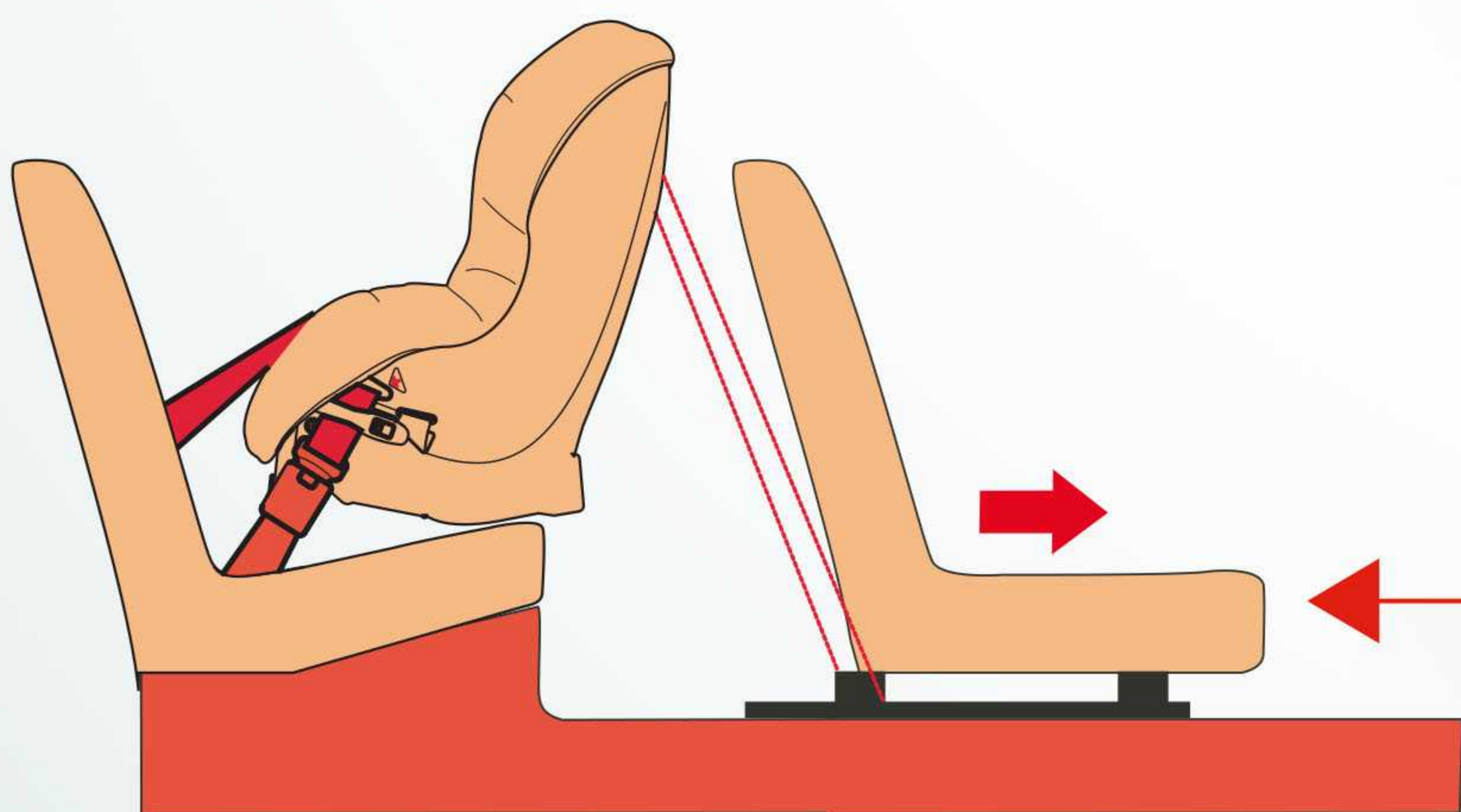
¿Cómo se sujeta una sillita con anclaje ISOFIX?

Engancha las dos extensiones rígidas o clips de metal que hay en la parte inferior trasera de la sillita a los dos anclajes del vehículo. Un 'click' y una línea verde nos indicarán que está correctamente anclada.



Tercer punto de anclaje del sistema ISOFIX. Un cinturón de seguridad sujeta la parte posterior del respaldo del SRI a la parte posterior del respaldo del asiento o incluso al maletero del coche.

El punto de anclaje superior está en el suelo del maletero o en la parte trasera de la banqueta del vehículo. Una vez instalada la sillita, engancha el Top Tether en el tercer punto de anclaje ISOFIX. Tensa y comprueba el indicador para ver la tensión es la adecuada.



Otro tipo de anclaje que también evita la rotación. Pensado para los SRI mirando hacia atrás.

No dispone de anclaje específico.

Movemos el asiento delantero hacia delante hasta que podemos ver el carril. A continuación, pasamos el tensor alrededor del carril o alrededor de una de las patas. Repetimos con el otro tensor en el otro carril.

LOS ANCLAJES

IDENTIFICACIÓN

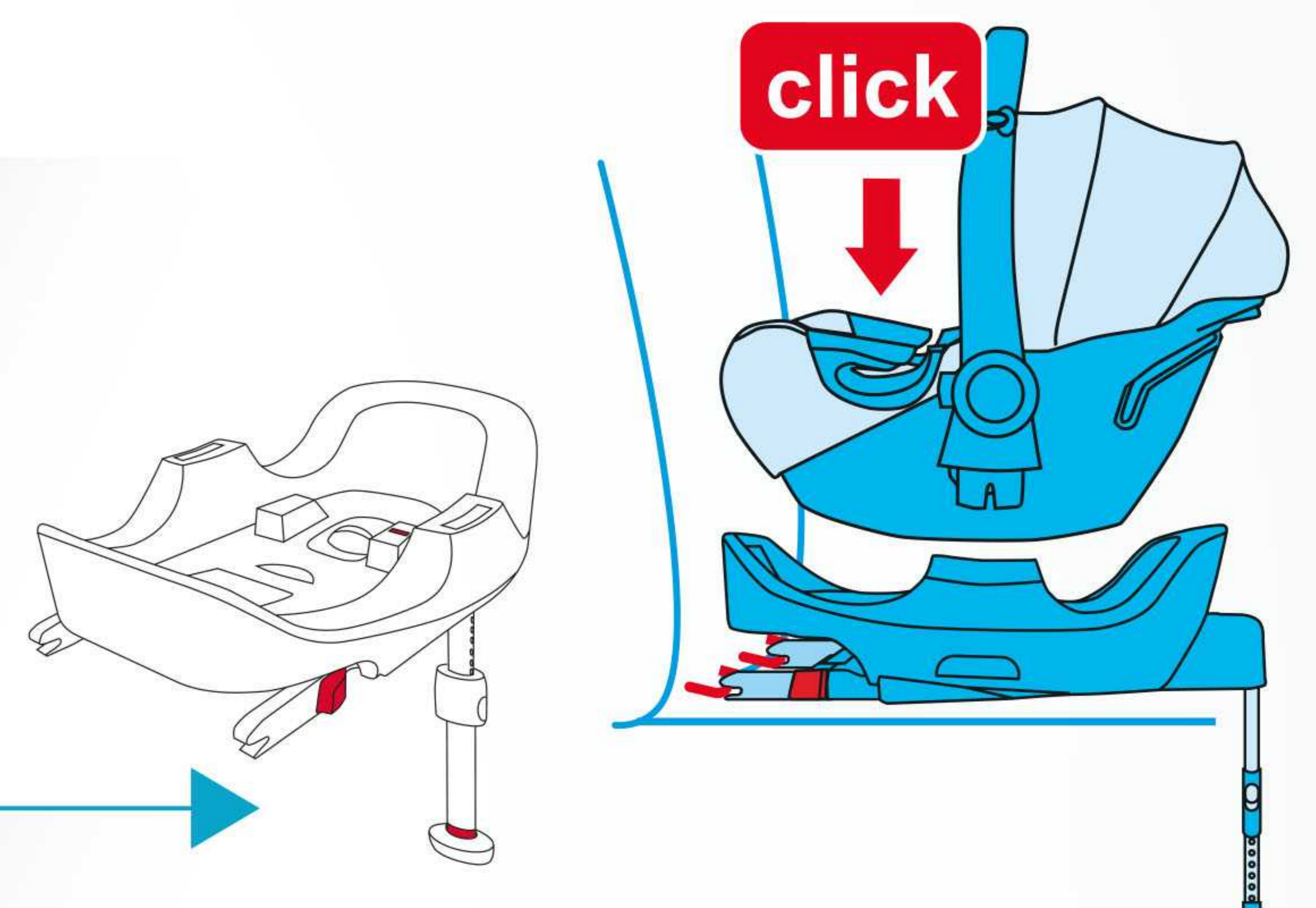


ISOFIX

Para saber si tu vehículo dispone de ISOFIX, revisa el manual.

Es probable que también encuentres un logo o una etiqueta ISOFIX.

ANCLAJE



En el caso de las sillitas mirando hacia atrás se necesita una 'base ISOFIX'.

De esta forma, evitamos utilizar el cinturón de seguridad.

Se instala previamente la base a los anclajes ISOFIX y posteriormente se sujeta la sillita a la base.

TOP TETHER

PATA DE APOYO

LOWER TETHER

Es la alternativa al Top Tether.

Se utiliza con las sillas de los Grupos 0+ y I, tanto mirando hacia atrás como en sentido de la marcha. La pata se estira hasta hacer tope con el suelo del vehículo. A la altura correcta. Posteriormente, comprueba que es estable.

Consulta el manual del vehículo para comprobar que se puede poner sin problemas.