

*INFORME ANUAL*

*2005*

**UNIDADES Y SOCIEDADES  
OPERATIVAS**



# *CONTENIDOS*



## INFORMACIÓN SOBRE UNIDADES Y SOCIEDADES OPERATIVAS | 5

Unidades y sociedades operativas | 6

Organigrama | 8

## SOCIEDADES HOLDINGS | 11

CORPORACIÓN MAPFRE | 12

MAPFRE-CAJA MADRID HOLDING | 20

## UNIDADES Y SOCIEDADES

### DIRECTAMENTE INTEGRADAS EN MAPFRE MUTUALIDAD | 27

UNIDAD OPERATIVA DE AUTOMÓVILES | 28

MAPFRE AGROPECUARIA | 38

MAPFRE AMÉRICA VIDA | 46

## UNIDADES Y SOCIEDADES OPERATIVAS

### DIRECTAMENTE DEPENDIENTES DE CORPORACIÓN MAPFRE | 53

UNIDAD OPERATIVA VIDA Y AHORRO | 54

UNIDAD OPERATIVA DE SEGUROS GENERALES | 62

UNIDAD DE EMPRESAS | 70

MAPFRE CAJA SALUD | 78

MAPFRE AMÉRICA | 86

UNIDAD OPERATIVA ASISTENCIA | 92

UNIDAD REASEGURO | 100

MAPFRE INMUEBLES | 106

BANCO DE SERVICIOS FINANCIEROS CAJA MADRID-MAPFRE | 114







*INFORMACIÓN  
SOBRE UNIDADES  
Y SOCIEDADES  
OPERATIVAS*

# INFORMACIÓN SOBRE UNIDADES Y SOCIEDADES OPERATIVAS

## UNIDADES Y SOCIEDADES OPERATIVAS

**El SISTEMA MAPFRE está integrado por 240 entidades, que se agrupan fundamentalmente en subgrupos (Unidades Operativas), conforme se detalla en el organigrama que se incluye en la siguiente página.**

La Unidad de Seguro de Automóviles corresponde a la propia actividad operativa de MAPFRE MUTUALIDAD, entidad matriz del Sistema; las restantes se integran en CORPORACIÓN MAPFRE, sociedad holding cotizada en Bolsa en que la Mutualidad mantiene una participación mayoritaria.

A su vez, las Unidades Operativas que agrupan a las principales sociedades que operan en España se integran en MAPFRE-CAJA MADRID Holding de Entidades Aseguradoras, cuyos dos únicos accionistas son CORPORACIÓN MAPFRE (51 por 100) y CORPORACIÓN FINANCIERA CAJA MADRID (49 por 100).

El presente informe incluye información resumida de las actividades en 2005 de estas dos sociedades holdings, así como de las distintas Unidades Operativas y de otras sociedades cuya actividad es especialmente relevante dentro del Sistema (Sociedades Operativas). Se incluye también información sobre el BANCO DE SERVICIOS FINANCIEROS CAJA MADRID-MAPFRE, cuyos únicos accionistas son CAJA MADRID (51 por 100) y MAPFRE MUTUALIDAD (49 por 100).



En el caso de CORPORACIÓN MAPFRE, su Informe Anual completo forma parte de la Documentación Anual del Sistema, que se distribuye en la Asamblea General Ordinaria de MAPFRE MUTUALIDAD.

Para facilitar una adecuada comprensión de la información contenida en este documento respecto a las distintas Unidades y Sociedades Operativas, se clasifica en tres grandes apartados:

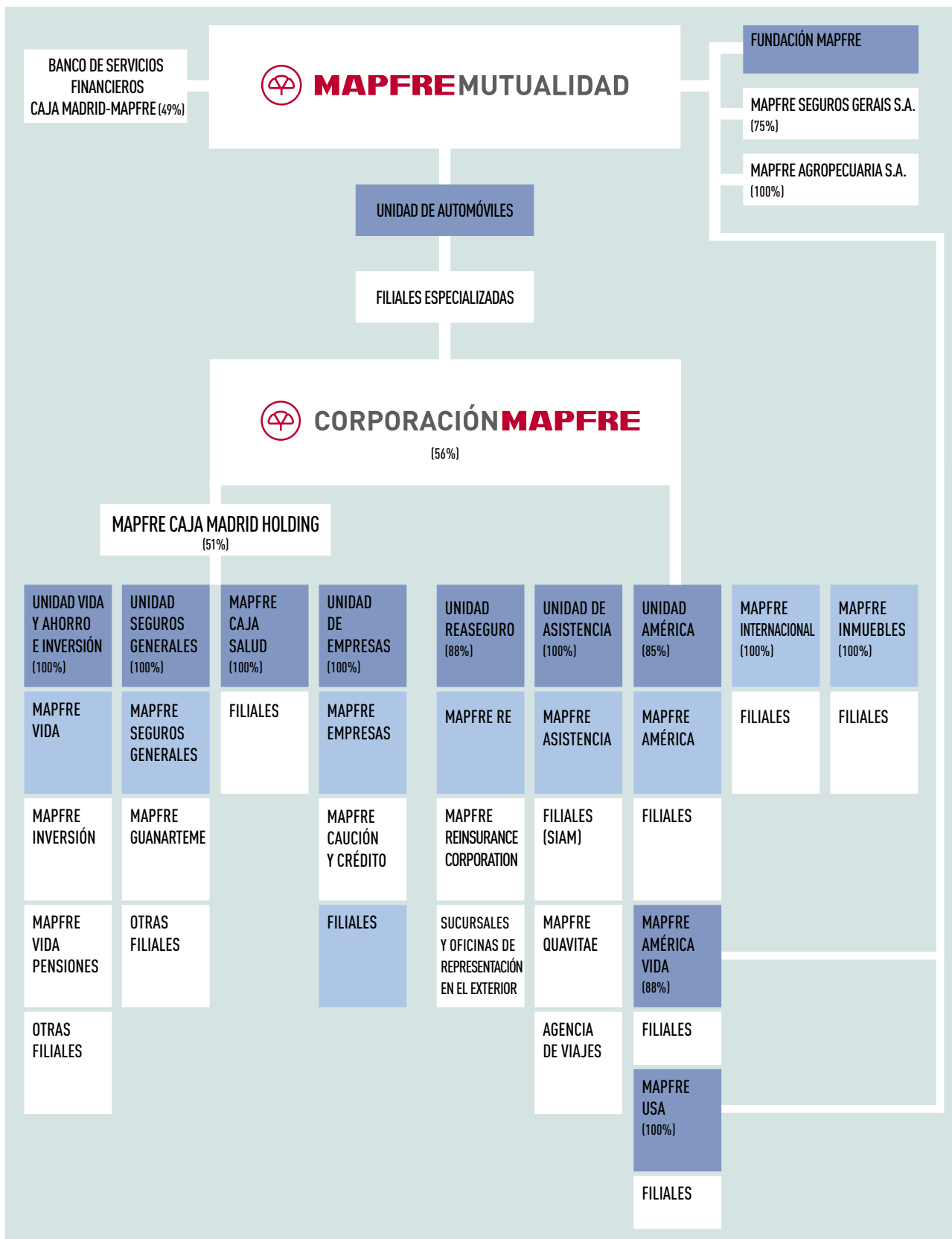
- Información sobre los holdings CORPORACIÓN MAPFRE y MAPFRE-CAJA MADRID.
- Unidades y Sociedades Operativas directamente dependientes de MAPFRE MUTUALIDAD.
- Unidades y Sociedades Operativas directamente dependientes de CORPORACIÓN MAPFRE. Dentro de éstas, se identifican específicamente aquellas que forman parte de MAPFRE-CAJA MADRID Holding de Entidades Aseguradoras.



# ORGANIGRAMA











*SOCIEDADES  
HOLDINGS*



# *CORPORACIÓN MAPFRE*

**CORPORACIÓN MAPFRE** es la sociedad holding que agrupa a las principales entidades mercantiles del SISTEMA MAPFRE, y su principal vehículo para acceder al mercado de capitales y compartir su desarrollo y expansión con los inversores.

## ÓRGANOS DE GOBIERNO<sup>(\*)</sup>

Consejo de Administración	Comisión Directiva	Comité de Auditoría	Comité de Nombramientos y Retribuciones	Comité de Cumplimiento
<b>Presidente</b> D. Carlos Álvarez Jiménez	VICEPRESIDENTE PRIMERO	VICEPRESIDENTE PRIMERO	VICEPRESIDENTE PRIMERO	
<b>Vicepresidente Ejecutivo</b> D. Domingo Sugranyes Bickel	PRESIDENTE		PRESIDENTE	
<b>Vicepresidente Segundo</b> D. Francisco Ruiz Risueño	VICEPRESIDENTE SEGUNDO	VICEPRESIDENTE SEGUNDO	VICEPRESIDENTE SEGUNDO	PRESIDENTE
<b>Consejero Delegado</b> D. Ricardo Blanco Martínez	VOCAL			
<b>Vocales</b>				
D. Víctor Bultó Millet	VOCAL			
D. Juan Fernández-Layos Rubio			VOCAL	
D. Rafael Galarraga Solares				
D. Santiago Gayarre Bermejo	VOCAL			
D. Luis Hernando de Larramendi Martínez		VOCAL	VOCAL	VOCAL
D. Luis Iturbe Sanz de Madrid				VOCAL
D. Manuel Jesús Lagares Calvo		PRESIDENTE		VOCAL
D. Alberto Manzano Martos	VOCAL			
D. José Manuel Martínez Martínez				
D. Antonio Miguel-Romero de Olano	VOCAL	VOCAL		
D. Filomeno Mira Candel	VOCAL			
D. Alfonso Rebuelta Badías	VOCAL	VOCAL	VOCAL	VOCAL
<b>Consejero Secretario</b> D. José Manuel González Porro	VOCAL SECRETARIO	VOCAL SECRETARIO	VOCAL SECRETARIO	

<sup>(\*)</sup> Composición de los órganos de gobierno en la fecha de formulación de las Cuentas Anuales Consolidadas del SISTEMA MAPFRE.

A finales del ejercicio 2005, MAPFRE MUTUALIDAD era titular del 54,9 por 100 de las acciones de la Corporación, 33.102 accionistas españoles del 19,4 por 100 y 908 accionistas de otros países del 25,7 por 100 restante.

Las cuentas consolidadas de la Corporación para el ejercicio 2005 se han formulado por primera vez de acuerdo con las Normas Internacionales de Información Financiera (NIIF). Con el fin de facilitar la comparación, también los estados financieros correspondientes al ejercicio anterior se han reformulado de acuerdo con dichas normas.

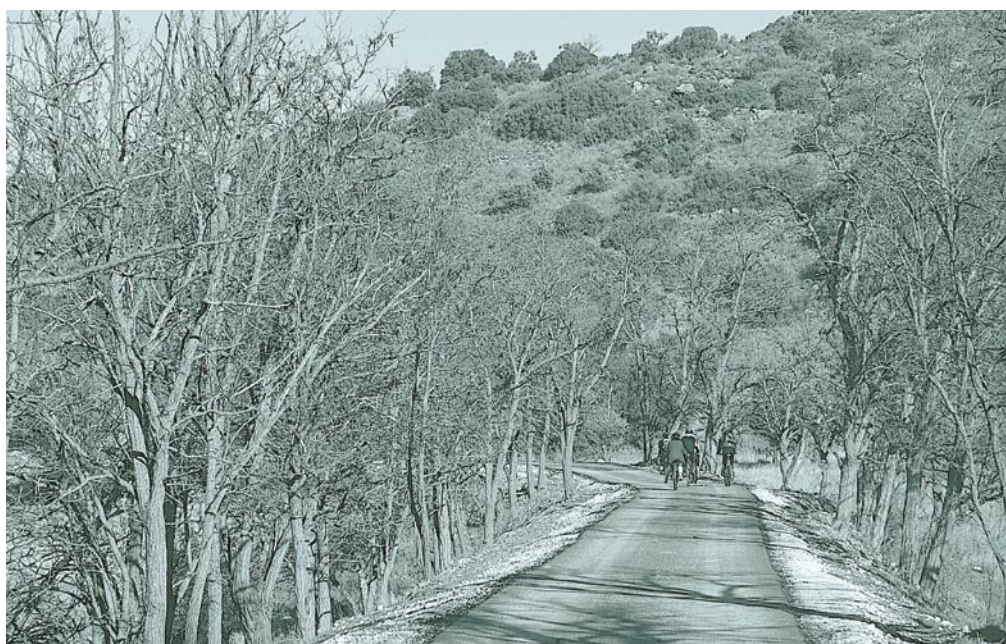
Los estados financieros de las sociedades en las que la Corporación posee una participación se han integrado en las cuentas consolidadas atendiendo a los siguientes criterios:

- las sociedades dependientes, en las que la Corporación posee directa o indirectamente la mayoría de los derechos de voto, se han consolidado por el método de integración global;
- las empresas asociadas, en las que la Corporación tiene una influencia significativa, pero no posee la mayoría de los derechos de voto, se han consolidado por el método de la participación;
- los negocios conjuntos, en los que la Corporación comparte el control con otros socios mediante un acuerdo contractual, se han consolidado por el método de integración proporcional, y, excepcionalmente, mediante el método de la participación.

## ADQUISICIONES Y ENAJENACIONES

Las operaciones más significativas de inversión y desinversión en empresas del Grupo y asociadas realizadas por la Corporación en el año 2005 han sido las siguientes:

- Se ha adquirido por un precio de 26,1 millones de euros la participación de un accionista minoritario en MAPFRE AMÉRICA. Además, se han invertido 65,8 millones de euros en la suscripción de una ampliación de dicha entidad, que ésta destinará a un aumento de capital de su filial MAPFRE VERA CRUZ SEGURADORA (Brasil). Como consecuencia de estas dos operaciones, la participación de CORPORACIÓN MAPFRE en MAPFRE AMÉRICA se ha elevado hasta el 87,46 por 100, frente al 84,92 por 100 al cierre de 2004.



- Se ha suscrito una ampliación de capital de 47,9 millones de euros realizada por MAPFRE INMUEBLES y se ha concedido a una filial de dicha entidad un préstamo de 16,4 millones de euros en condiciones de mercado con el objetivo de potenciar el negocio inmobiliario.
- Se han invertido 44 millones de euros en la suscripción de la parte correspondiente a la participación de la Corporación en una ampliación de capital de 50 millones de euros realizada por MAPFRE RE.
- Se han realizado dos ampliaciones de capital en MAPFRE ASISTENCIA: la primera, de 6,8 millones de euros, con el objetivo de apoyar el crecimiento de la sociedad; y la segunda, de 10 millones de euros acompañada de un préstamo de 5,1 millones a cinco años en condiciones de mercado para financiar la compra de la sociedad británica ABRAXAS.
- Se ha suscrito la parte correspondiente a la Corporación en dos ampliaciones de capital realizadas por MAPFRE QUAVITAE: 5,5 millones de euros en una ampliación de 12 millones de euros dirigida a reforzar la posición patrimonial de dicha sociedad y reducir su nivel de endeudamiento; y 4,2 millones de euros en otra ampliación de 9 millones de euros para financiar la adquisición de MAPFRE ASISTENCIA ORO.
- En el marco de un acuerdo con el GRUPO MIDDLESEA, CORPORACIÓN MAPFRE ha vendido a MIDDLESEA INSURANCE (Malta) la totalidad de su participación en el capital de PROGRESS ASSICURAZIONI (Italia), que ascendía al 39 por 100; y ha adquirido una participación del 21 por 100 en el capital de MIDDLESEA INSURANCE. En conjunto, esta operación ha supuesto un desembolso neto de 5,2 millones de euros.
- Se ha creado la sociedad holding MAPFRE INTERNACIONAL S.A. que desarrollará la expansión internacional de MAPFRE en áreas geográficas distintas de la Península Ibérica y América Latina, y a la que la Corporación prevé aportar sus participaciones en MAPFRE INSULAR y MIDDLESEA plc.

Frente a estas inversiones, MAPFRE-CAJA MADRID Holding ha reembolsado a sus accionistas el préstamo que éstos le concedieron para financiar la adquisición de MUSINI, lo que ha supuesto para la Corporación una desinversión de 45,5 millones de euros.

En conjunto, estas operaciones han supuesto un desembolso neto de 192,1 millones de euros, según se muestra en el siguiente cuadro (cifras en millones de euros):

Sociedad	Inversiones	Préstamos	Total
MAPFRE AMÉRICA	91,9	-	91,9
MAPFRE INMUEBLES	47,9	16,4	64,3
MAPFRE-CAJA MADRID HOLDING	-	(45,5)	(45,5)
MAPFRE RE	43,9	-	43,9
MAPFRE ASISTENCIA	16,8	5,1	21,9
MAPFRE QUAVITAE	9,7	-	9,7
MIDDLESEA	5,2	-	5,2
OTRAS	0,7	-	0,7
<b>TOTAL</b>	<b>216,1</b>	<b>(24,0)</b>	<b>192,1</b>

## EVOLUCIÓN DE LAS ACCIONES EN BOLSA

Durante el ejercicio 2005 las acciones de la Corporación han cotizado 256 días en el Mercado Continuo, con un índice de frecuencia del 100 por 100. Durante el ejercicio se han contratado 224.882.578 títulos frente a 203.445.253 en el ejercicio anterior, con aumento del 10,5 por 100 en el volumen de títulos contratados. El valor efectivo de estas transacciones ha ascendido a 2.887,8 millones de euros frente a 2.083,9 millones de euros en 2004, con incremento del 38,6 por 100.

En 2005 el precio de las acciones de CORPORACIÓN MAPFRE se ha incrementado en un 28,7 por 100, frente a unos aumentos del 18,2 por 100 del índice IBEX 35 y del 30,5 por 100 del índice DJ Stoxx Insurance. En los últimos cinco años, el precio de las acciones de la Corporación se ha incrementado en un 114,8 por 100, frente a un aumento del 17,8 por 100 del IBEX 35 y una disminución del 47,3 por 100 del DJ Stoxx Insurance. El rendimiento por dividendos pagados a lo largo del año representa un 2,3 por 100 sobre la cotización media del ejercicio. A finales de éste, tres bancos de negocios españoles e internacionales recomendaban "comprar" las acciones de la Corporación, frente a una recomendación de "mantener" y cuatro de "vender".

## RELACIONES CON INVERSORES

La Dirección Financiera y el Departamento de Relaciones con Inversores de la Corporación han desarrollado una intensa actividad de comunicación con analistas e inversores. Los resultados de cada trimestre han sido presentados en reuniones con analistas en Madrid y Londres, y mediante "conference call" con inversores y analistas, aportándose una amplia información complementaria que se ha comunicado simultáneamente al público a través de la Comisión Nacional del Mercado de Valores.

En conjunto, a lo largo del ejercicio se han mantenido contactos directos con 51 inversores institucionales y gestores de inversión españoles, y con 177 de Alemania, Canadá, Dinamarca, Estados Unidos, Francia, Irlanda, Italia, Portugal, Reino Unido, Suecia y Suiza; y se han atendido en la sede de la Corporación numerosas visitas de inversores institucionales de distintos países. Además, se han mantenido reuniones en Londres y Madrid coincidiendo con la publicación de los resultados, para dar la oportunidad a los inversores de recibir cada trimestre información sobre la evolución de los negocios.

En el año 2005, CORPORACIÓN MAPFRE ha participado en los siguientes foros organizados por sociedades de valores y bancos para poner en contacto sociedades emisoras cotizadas e inversores institucionales:



CORPORACIÓN MAPFRE aparece en el ranking  
Forbes de las mejores empresas del mundo





Interior de La Bolsa

- "Seminar Barcelona", organizado por el banco HSBC CCF en Barcelona en el mes de marzo.
- "European Financials Conference 2005", organizada por el banco de negocios Goldman Sachs en Málaga en el mes de junio.
- "II Iberian Conference", organizada por el Banco Santander en Nueva York en el mes de septiembre.
- "Stock Picking in Europe Conference", organizado por el banco HSBC CCF en París en el mes de octubre.

Toda la información pública relativa a CORPORACIÓN MAPFRE y a sus resultados se encuentra disponible en la sección dedicada a los inversores contenida en la página web del SISTEMA MAPFRE.

## RATINGS

En el año 2005 las agencias A.M. Best y Standard & Poor's han confirmado sus respectivos ratings de "aa-" y "AA-" asignados al riesgo de "contrapartida" y a la emisión de bonos de CORPORACIÓN MAPFRE. La perspectiva es estable para ambas calificaciones.

**CORPORACIÓN MAPFRE**  
Cuenta de resultados consolidada

<b>CUENTA DE RESULTADOS NIIF</b>			
	<b>2005</b>	<b>2004</b>	<b>% Var. 05/04</b>
<b>SEGURO Y REASEGURO DE NO VIDA</b>			
Primas emitidas y aceptadas	5.241,5	4.429,4	18,3%
Primas imputadas netas de reaseguro cedido y retrocedido	3.938,9	3.232,8	21,8%
Siniestralidad neta y variación de otras provisiones técnicas	(2.739,1)	(2.185,8)	25,3%
Gastos de explotación netos de reaseguro	(1.056,4)	(845,8)	24,9%
Otros ingresos y gastos técnicos	(49,3)	(42,8)	15,2%
<b>RESULTADO TÉCNICO</b>	<b>94,2</b>	<b>158,4</b>	<b>(40,5)%</b>
Ingresos financieros netos y otros no técnicos	281,7	177,0	59,2%
<b>RESULTADO DEL NEGOCIO DE NO VIDA</b>	<b>375,9</b>	<b>335,4</b>	<b>12,1%</b>
<b>SEGURO Y REASEGURO DE VIDA</b>			
Primas emitidas y aceptadas	2.018,8	1.985,1	1,7%
Primas imputadas netas de reaseguro cedido y retrocedido	1.930,3	1.900,5	1,6%
Siniestralidad neta y variación de otras provisiones técnicas	(2.398,4)	(2.353,9)	1,9%
Gastos de explotación netos de reaseguro	(164,1)	(148,3)	10,7%
Otros ingresos y gastos técnicos	(10,7)	(14,8)	(28,0)%
<b>RESULTADO TÉCNICO</b>	<b>(642,8)</b>	<b>(616,5)</b>	<b>4,3%</b>
Ingresos financieros netos y otros no técnicos	740,7	724,2	2,3%
Plusvalías y minusvalías no realizadas en inversiones unit-linked	25,6	18,3	40,1%
<b>RESULTADO DEL NEGOCIO DE VIDA</b>	<b>123,5</b>	<b>126,0</b>	<b>(2,0)%</b>
<b>OTRAS ACTIVIDADES</b>			
Ingresos de explotación	277,6	236,7	17,3%
Gastos de explotación	(234,1)	(213,8)	9,5%
Ingresos netos de las inversiones y otros ingresos	(3,5)	(10,9)	(67,9)%
Resultados de participaciones minoritarias	8,5	6,2	37,1%
<b>RESULTADO DE LAS OTRAS ACTIVIDADES</b>	<b>48,5</b>	<b>18,2</b>	<b>166,5%</b>
<b>RESULTADO ANTES DE IMPUESTOS Y MINORITARIOS</b>	<b>547,9</b>	<b>479,6</b>	<b>14,2%</b>
IMPUESTO SOBRE BENEFICIOS	(154,1)	(148,1)	4,1%
<b>RESULTADO DESPUÉS DE IMPUESTOS</b>	<b>393,8</b>	<b>331,5</b>	<b>18,8%</b>
SOCIOS EXTERNOS	(144,0)	(122,1)	17,9%
<b>RESULTADO DESPUÉS DE IMPUESTOS Y MINORITARIOS</b>	<b>249,8</b>	<b>209,4</b>	<b>19,3%</b>

Millones de euros



Edificio de la Bolsa en Madrid

RATIOS %		
	2005	2004
<b>Negocio No Vida</b>		
Siniestralidad <sup>(1)</sup>	69,5%	67,6%
Ratio de gastos <sup>(2)</sup>	28,1%	27,5%
<b>Ratio combinado<sup>(3)</sup></b>	<b>97,6%</b>	<b>95,1%</b>
<b>ROE<sup>(4)</sup></b>	<b>12,4%</b>	<b>12,5%</b>

(1) [Siniestralidad del ejercicio neta de reaseguro + variación de otras provisiones técnicas netas] / Primas imputadas netas de reaseguro.

(2) [Gastos de explotación netos - otros ingresos técnicos + otros gastos técnicos] / Primas imputadas netas de reaseguro.

(3) Ratio combinado = Ratio de Siniestralidad + Ratio de Gastos.

(4) Resultados después de impuestos y minoritarios / fondos propios promedio.

BALANCE NIIF			
	2005	2004	% Var. 05/04
<b>ACTIVO</b>			
Fondo de comercio	596,0	502,8	18,5%
Inmovilizado Material	502,6	417,3	20,4%
Inversiones	20.165,9	18.134,1	11,2%
Participación del reaseguro en las provisiones técnicas	1.642,2	1.165,1	41,0%
Otros activos	4.514,3	3.599,2	25,4%
<b>TOTAL ACTIVO</b>	<b>27.421,0</b>	<b>23.818,6</b>	<b>15,1%</b>
<b>PASIVO</b>			
Patrimonio neto	3.161,3	2.712,1	16,6%
- Fondos Propios	2.183,6	1.851,3	17,9%
- Socios externos	977,7	860,8	13,6%
Deuda financiera	515,1	400,2	28,7%
Provisiones técnicas	20.427,2	17.823,8	14,6%
- Provisiones del Seguro de Vida	14.778,5	13.538,0	9,2%
- Otras provisiones técnicas	5.648,7	4.285,9	31,8%
Provisiones para riesgos y gastos	107,7	109,3	(1,5)%
Otros pasivos	3.209,7	2.773,1	15,7%
<b>TOTAL PASIVO</b>	<b>27.421,0</b>	<b>23.818,6</b>	<b>15,1%</b>

Millones de euros



Interior del edificio de la Bolsa en Madrid

*MAPFRE  
CAJA-MADRID  
HOLDING*



MAPFRE-CAJA MADRID HOLDING DE ENTIDADES ASEGURADORAS S.A.  
es la sociedad a través de la cual se materializa la alianza  
estratégica entre el SISTEMA MAPFRE y el Grupo CAJA MADRID  
en la actividad aseguradora, que ha tenido una evolución  
muy satisfactoria en el año 2005.

## ÓRGANOS DE GOBIERNO<sup>(\*)</sup>

### Consejo de Administración

#### Presidente

D. Alberto Manzano Martos

#### Vicepresidente

D. Mariano Pérez Claver

#### Consejero-Director General

D. Esteban Tejera Montalvo

#### Vocales

D. Matías Amat Roca

D. Ignacio Baeza Gómez

D. Pedro Bedia Pérez\*\*

D. Ramón Ferraz Ricarte

D. Santiago Gayarre Bermejo

D. Sebastián Homet Duprá

D. Antonio Miguel-Romero de Olano

D. Filomeno Mira Candel

D. José Antonio Moral Santín\*\*\*

D. Antonio Romero Lázaro\*\*\*\*

D. Domingo Sugranyes Bickel

D. Enrique de la Torre Martínez

#### Secretario

D. José Manuel González Porro

#### Vicesecretaria

D<sup>a</sup>. Isabel Hernando de la Cuerda

<sup>(\*)</sup> Composición de los órganos de gobierno en la fecha de formulación de las Cuentas Anuales Consolidadas del SISTEMA MAPFRE.

<sup>(\*\*)</sup> En representación de MEDIACIÓN Y DIAGNÓSTICOS, S.A.

<sup>(\*\*\*)</sup> En representación de VALORACIÓN Y CONTROL, S.L.

<sup>(\*\*\*\*)</sup> En representación de PARTICIPACIONES Y CARTERA DE INVERSIÓN, S.L.



MAPFRE-CAJA MADRID HOLDING DE ENTIDADES ASEGURADORAS S.A. es la sociedad a través de la cual se materializa la alianza estratégica entre el SISTEMA MAPFRE y el Grupo CAJA MADRID en la actividad aseguradora, que ha tenido una evolución muy satisfactoria en el año 2005.

Las cuentas consolidadas de MAPFRE-CAJA MADRID Holding para el ejercicio 2005 se han formulado por primera vez de acuerdo con las Normas Internacionales de Información Financiera (NIIF). Con el fin de facilitar la comparación, también los estados financieros correspondientes al ejercicio anterior se han reformulado de acuerdo con dichas normas.

## PRINCIPALES ACTIVIDADES

En el ejercicio 2005 se ha materializado la integración de la Unidad de Empresas en un único grupo empresarial, mediante la realización de las siguientes operaciones:

- MAPFRE EMPRESAS (anteriormente denominada MUSINI) ha comprado a MAPFRE-CAJA MADRID Holding y MAPFRE SEGUROS GENERALES sus participaciones en el capital social de MAPFRE INDUSTRIAL y de MAPFRE CAUCIÓN Y CRÉDITO respectivamente.
- MAPFRE EMPRESAS ha cedido sus carteras de seguros de Vida y de seguros de Accidentes a MAPFRE VIDA y MAPFRE SEGUROS GENERALES, respectivamente. Asimismo, las gestoras de MAPFRE EMPRESAS han traspasado la gestión de sus fondos de inversión y pensiones a las gestoras de MAPFRE VIDA (MAPFRE INVERSIÓN DOS y MAPFRE VIDA PENSIONES).
- Finalmente, MAPFRE EMPRESAS ha absorbido MAPFRE INDUSTRIAL.

Las agencias internacionales A.M. Best y Standard & Poor's han asignado a MAPFRE EMPRESAS sus ratings de "A/perspectiva estable" y "AA/perspectiva estable", respectivamente. Estas calificaciones se encuentran entre las más elevadas del sector del seguro industrial en Europa e indudablemente contribuirán al crecimiento del negocio de la Unidad de Empresas, sobre todo en el extranjero.

Hay que destacar las siguientes adquisiciones y operaciones societarias realizadas por las filiales del Holding:

- MAPFRE EMPRESAS ha adquirido la totalidad del capital social de ENKEN SERVICIOS DE PREVENCIÓN y ENKEN ASISTENCIA SANITARIA, sociedades especializadas en la prestación de servicios de prevención de riesgos y de asistencia sanitaria vinculada a la salud laboral.
- MAPFRE CAJA SALUD ha adquirido dos clínicas privadas: CLINISAS, situada en Madrid, y la CLÍNICA SAN FRANCISCO JAVIER, situada en Bilbao, ampliando así la red de centros sanitarios a disposición de sus asegurados.

- MAPFRE SEGUROS GENERALES ha adquirido la participación de MAPFRE RE en el capital social de MAPLUX REINSURANCE COMPANY LTD. (Luxemburgo), que ha cedido los contratos de reaseguro que tenía en vigor, y concentrará en el futuro su actividad en facilitar coberturas de reaseguro a MAPFRE SEGUROS GENERALES, especialmente en el negocio de Decesos.

## PERSPECTIVAS

La Entidad prevé alcanzar en el período 2006-2008 nuevos incrementos de su volumen de operaciones y de sus beneficios acorde con la evolución del pasado ejercicio.

Se pretende continuar la búsqueda de posibles adquisiciones de entidades aseguradoras para consolidar una clara posición de liderazgo en la Península Ibérica y seguir optimizando la distribución a través de las redes MAPFRE y CAJA MADRID.



## MAPFRE-CAJA MADRID HOLDING

Cuenta de resultados consolidada

CUENTA DE RESULTADOS NIIF			
	2005	2004	% Var. 05/04
<b>SEGURO Y REASEGURO DE NO VIDA</b>			
Primas emitidas y aceptadas	2.585,6	2.344,3	10,3%
Primas imputadas netas de reaseguro cedido y retrocedido	1.713,5	1.518,7	12,8%
Siniestralidad neta y variación de otras provisiones técnicas	(1.219,3)	(1.075,3)	13,4%
Gastos de explotación netos de reaseguro	(340,3)	(300,2)	13,4 %
Otros ingresos y gastos técnicos	(27,6)	(31,9)	(13,5)%
<b>RESULTADO TÉCNICO</b>	<b>126,3</b>	<b>111,3</b>	<b>13,5%</b>
Ingresos financieros netos y otros no técnicos	101,2	69,5	45,6%
<b>RESULTADO DEL NEGOCIO DE NO VIDA</b>	<b>227,5</b>	<b>180,8</b>	<b>25,8%</b>
<b>SEGURO Y REASEGURO DE VIDA</b>			
Primas emitidas y aceptadas	1.923,0	1.912,7	0,5%
Primas imputadas netas de reaseguro cedido y retrocedido	1.861,2	1.852,8	0,5%
Siniestralidad neta y variación de otras provisiones técnicas	(2.351,0)	(2.312,2)	1,7%
Gastos de explotación netos de reaseguro	(147,9)	(136,8)	8,1%
Otros ingresos y gastos técnicos	(9,8)	(13,7)	(28,5)%
<b>RESULTADO TÉCNICO</b>	<b>(647,5)</b>	<b>(609,9)</b>	<b>6,2%</b>
Ingresos financieros netos y otros no técnicos	735,5	717,9	2,5%
Plusvalías y minusvalías no realizadas en inversiones unit-linked	25,6	18,3	39,9%
<b>RESULTADO DEL NEGOCIO DE VIDA</b>	<b>113,6</b>	<b>126,3</b>	<b>(10,1)%</b>
<b>OTRAS ACTIVIDADES</b>			
Ingresos de explotación	69,4	61,1	13,6%
Gastos de explotación	(23,1)	(30,6)	(24,5)%
Ingresos netos de las inversiones y otros ingresos	10,0	2,5	300,0%
Resultados de participaciones minoritarias			
<b>RESULTADO DE LAS OTRAS ACTIVIDADES</b>	<b>56,3</b>	<b>33,0</b>	<b>70,6%</b>
<b>RESULTADO ANTES DE IMPUESTOS Y MINORITARIOS</b>	<b>397,4</b>	<b>340,1</b>	<b>16,8%</b>
IMPUESTO SOBRE BENEFICIOS	(135,1)	(117,2)	15,3%
<b>RESULTADO DESPUÉS DE IMPUESTOS</b>	<b>262,3</b>	<b>222,9</b>	<b>17,7%</b>
SOCIOS EXTERNOS	(0,6)	(0,8)	(25,0)%
<b>RESULTADO DESPUÉS DE IMPUESTOS Y MINORITARIOS</b>	<b>261,7</b>	<b>222,1</b>	<b>17,8%</b>

Millones de euros





RATIOS %		
	2005	2004
<b>Negocio NO VIDA</b>		
Siniestralidad <sup>(1)</sup>	71,2%	70,8%
Ratio de gastos <sup>(2)</sup>	21,1%	21,9%
<b>Ratio combinado<sup>(3)</sup></b>	<b>92,3%</b>	<b>92,7%</b>
<b>ROE<sup>(4)</sup></b>	<b>17,7%</b>	<b>17,1%</b>

(1) (Siniestralidad del ejercicio neta de reaseguro + variación de otras provisiones técnicas netas)/ Primas imputadas netas de reaseguro.

(2) (Gastos de explotación netos – otros ingresos técnicos + otros gastos técnicos)/Primas imputadas netas de reaseguro.

(3) Ratio combinado = Ratio de Siniestralidad + Ratio de Gastos.

(4) Resultados después de impuestos y minoritarios / fondos propios promedio.

BALANCE NIIF			
	2005	2004	% Var. 05/04
<b>ACTIVO</b>			
Fondo de comercio	405,1	410,6	(1,3)%
Inmovilizado Material	253,0	200,0	26,5%
Inversiones	17.279,5	15.706,8	10,0%
Participación del reaseguro en las provisiones técnicas	1.247,9	1.028,9	21,3%
Otros activos	2.759,5	2.509,7	10,0%
<b>TOTAL ACTIVO</b>	<b>21.945,0</b>	<b>19.856,0</b>	<b>10,5%</b>
<b>PASIVO</b>			
Patrimonio neto	1.563,3	1.399,8	11,7%
- Fondos Propios	1.559,8	1.392,1	12,0%
- Socios externos	3,5	7,7	(54,5)%
Deuda financiera	1,8	0,0	
Provisiones técnicas	17.875,3	16.118,6	10,9%
- Provisiones del Seguro de Vida	14.560,4	13.382,6	8,8%
- Otras provisiones técnicas	3.314,8	2.736,0	21,2%
Provisiones para riesgos y gastos	46,9	51,1	(8,2)%
Otros pasivos	2.457,7	2.286,5	7,5%
<b>TOTAL PASIVO</b>	<b>21.945,0</b>	<b>19.856,0</b>	<b>10,5%</b>

Millones de euros



Sede de MAPFRE RE en el Paseo de Recoletos, 25. Madrid





*UNIDADES  
Y SOCIEDADES  
DIRECTAMENTE  
INTEGRADAS  
EN MAPFRE  
MUTUALIDAD*

## *UNIDAD OPERATIVA DE AUTOMÓVILES*

Según las estimaciones disponibles, se han matriculado en España 2.319.601 vehículos, lo que supone un incremento del 7,9 por 100 sobre el año anterior. El parque automovilístico nacional estimado al cierre del ejercicio es de 27,8 millones de vehículos, lo que supone un crecimiento de un 5,3 por 100 aproximadamente. El crecimiento de las primas del Seguro de Automóviles, según nuestras estimaciones, se va a situar varios puntos porcentuales por debajo de años anteriores, no superando el 3,5 por 100 de incremento.

## ÓRGANOS DE GOBIERNO<sup>(\*)</sup>

### Comisión Ejecutiva

#### Presidente

D. Antonio Huertas Mejías

#### Vocales

D. Melchor García García

D. Emilio Madrigal Martín

D<sup>a</sup>. M<sup>a</sup> Teresa Matiacci Marcos

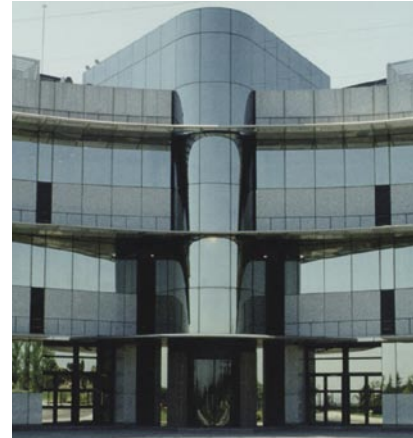
D. Javier Oliveros Pérez

D. Esteban Pedrayes Larrauri

#### Secretario

D. Carlos S. Nagore Archilla

<sup>(\*)</sup> Composición de los órganos de gobierno en la fecha de formulación de las Cuentas Anuales Consolidadas 2005 del SISTEMA MAPFRE.



Sede de MAPFRE MUTUALIDAD  
en Majadahonda (Madrid)



En este contexto, MAPFRE MUTUALIDAD ha incrementado sus primas de automóviles en el 8,9 por 100, equivalente a dos veces y media el crecimiento del sector lo que, junto con una cuenta técnica fuerte y solvente y un resultado antes de impuestos del 17,1 por 100 a primas imputadas, le ha permitido reforzar y afianzar su posición de liderazgo en el Seguro Español.

Por lo que se refiere a los resultados, 2005 ha sido nuevamente el ejercicio más brillante de la historia de la entidad, con un beneficio antes de impuestos de 375,9 millones de euros. El rigor en la selección de riesgos, en la tarificación y en la gestión, así como una creciente capacitación del personal, siguen siendo sin duda las claves del éxito empresarial en el ejercicio que es objeto del presente informe.

## PRINCIPALES ACTIVIDADES

### ACTIVIDAD COMERCIAL

Un año más los resultados de la actividad comercial relativa al Seguro de Automóviles son magníficos: en este ejercicio se han vendido 918.562 nuevas pólizas, lo que supone un incremento del 6,8 por 100 frente a 2004. Esta cifra tiene más importancia si se tiene en cuenta que se ha alcanzado en un año en que la organización comercial del SISTEMA MAPFRE ha sido reconfigurada.

Considerando el dato de pólizas no renovadas, el crecimiento neto ha sido destacable: 359.028 pólizas, y una cartera al cierre de ejercicio de 5.175.832 pólizas.

El mayor crecimiento lo han experimentado los vehículos de 2ª categoría (camiones y vehículos pesados), con un 28,5 por 100, seguido de los vehículos de 3ª categoría (ciclomotores y motocicletas) con un 21 por 100. Al cierre del ejercicio 2005, las pólizas de vehículos de 1ª categoría (turismos) representan el 73 por 100 de la cartera.

### POLÍTICA DE COMUNICACIÓN

Dentro de la política de comunicación de la Unidad de Automóviles de MAPFRE MUTUALIDAD, durante el año 2005 se ha elaborado un Plan de Comunicación que pretende garantizar la presencia en los medios de noticias MAPFRE relacionadas con el sector del automóvil.

Por otra parte, se ha elaborado y puesto en marcha un completo plan de fidelización de asegurados, que va a suponer el establecimiento de una nueva línea de comunicación con nuestros mutualistas.

En el terreno de la publicidad, merecen destacarse las dos campañas de carácter regional llevadas a cabo en Madrid y Cataluña con el fin de incrementar nuestra penetración en esas zonas y contribuir al posicionamiento de la marca MAPFRE en grandes ciudades como empresa especialista, innovadora y líder en seguros del Automóvil.

### FORMACIÓN

Durante 2005 el Departamento de Formación de MAPFRE MUTUALIDAD ha reorganizado sus funciones hacia la gestión de formación. En este sentido, su actividad se ha centrado en coordinar las necesidades de formación de las diferentes áreas de la Unidad de Automóviles, gestionar las ayudas económicas destinadas a formación, colaborar con el Área de Desarrollo de Recursos Humanos del SISTEMA MAPFRE en la puesta en marcha de la plataforma e-learning, impartir acciones de formación específicas para el conocimiento de la empresa, actualizar manuales de productos, etc.

En 2005 las acciones de formación para empleados de MAPFRE MUTUALIDAD (Unidad de Automóviles) han contemplado programas de desarrollo de habilidades, formación técnica, cursos sobre el manejo de aplicaciones y herramientas informáticas, idiomas, etc. En total se han impartido 4.727 horas de formación a 1.265 empleados.

## GESTIÓN DE SINIESTROS Y SERVICIOS

Durante 2005 se han alcanzado los objetivos básicos planteados en el plan operativo de siniestros, referidos fundamentalmente a los ratios de gestión técnica, la calidad en la atención a los asegurados, y la formación de empleados y proveedores externos.

También se ha seguido potenciando el desarrollo de sistemas de gestión tecnológicamente más avanzados, fundamentalmente para los proveedores externos. En este aspecto, cabe destacar la creación e implantación de una extranet para los prestadores de servicios de asistencia en carretera y para los talleres de reparación, cuyo contenido permite una relación más fluida de los procesos de negocio de estos colaboradores con la Entidad.

Se ha continuado con la concentración de expedientes en el Servicio Centralizado de Tramitación y en los Centros Multi-Territoriales, que han gestionado un total de 3.962.286 expedientes, que representan el 86 por 100 del total de los tramitados en la Entidad.

En el ejercicio se han tramitado un total de 4.603.429 expedientes, distribuidos de la siguiente forma:

- 3.168.241 expedientes de Daños Materiales, de los que se han resuelto el 90 por 100, manteniendo la tendencia positiva de liquidación del año anterior.

Cabe destacar la adhesión de la Entidad al nuevo Convenio de Siniestros de Daños Materiales (SDM) para la agilización y solución de aquellos siniestros excluidos de los Convenios CIDE y ASCIDE.

Se ha seguido también impulsando la lucha contra el fraude, habiéndose rechazado 13.949 casos que han supuesto un ahorro de 31 millones de euros.

- 298.349 expedientes de lesionados, de los cuales 129.393 corresponden a lesionados de distintas consideraciones y 168.956 a expedientes para atender el pago de los gastos médicos, principalmente en virtud de los convenios suscritos para la asistencia y transporte sanitario derivado de accidentes de tráfico. Se ha liquidado el 63 por 100 y se han alcanzado 55.833 transacciones amistosas para agilizar la indemnización a los perjudicados o a sus herederos sin tener que acudir al auxilio judicial para su resolución, cifra que representa el 95 por 100 de los liquidados.
- 354.910 expedientes de Defensa Jurídica, de los que 254.427 correspondieron a daños materiales y 100.483 a daños personales, con resolución del 84 y el 58 por 100 de los expedientes respectivamente.
- 1.065.775 expedientes de Asistencia, de los que el 79 por 100 corresponden a averías, el 14 por 100 a accidentes y el resto a otros servicios; ello representa un incremento del 13 por 100 respecto al año anterior.

Además, se han impartido cinco cursos de formación en CESVIMAP, para los conductores y propietarios de grúas, relacionados con aspectos técnicos y metodológicos de la asistencia en carretera y de la calidad y atención a clientes, a los que han asistido un total de 100 personas.



Inauguración de MAPFRE MULTICENTRO DEL AUTOMÓVIL en Alcalá de Henares (Madrid)

Para la tramitación y resolución de estos expedientes:

- A final del ejercicio la Mutualidad contaba con 430 peritos en nómina, que han realizado 1.112.244 peritaciones, de las cuales el 44 por 100 se han resuelto en los Centros de Peritación y Pago Rápido.
- En los Servicios Médicos de la Mutualidad, que cuentan con 10 centros con área de consulta, radiografía y rehabilitación, la plantilla de médicos ha atendido a 55.263 lesionados y los fisioterapeutas han rehabilitado a 2.515 lesionados en 45.888 sesiones.
- Los Responsables del Servicio Jurídico han dirigido, controlado y evaluado la actuación de abogados y procuradores colaboradores que han intervenido en 255.024 expedientes.

### Línea MAPFRE Autos

Es uno de los servicios más valorados por nuestros mutualistas y por la red de distribución, habiéndose alcanzado en este año los mejores ratios de respuesta y calidad de atención telefónica desde su puesta en marcha.

En el año 2005 se han gestionado 8.000.616 llamadas, lo que ha supuesto un incremento del 10,5 por 100 en relación con el ejercicio anterior. El servicio más solicitado continúa siendo el de asistencia en viaje, que ha originado el 72 por 100 del total de las llamadas. Cabe destacar también que se han contratado a través de este servicio 8.746 nuevas pólizas, lo que representa un 6,9 por 100 del total de la nueva producción directa.

Para el desarrollo de esta labor, la Línea MAPFRE Autos dispone de dos centros telefónicos que actúan ante los asegurados y clientes como un único centro virtual: el situado en la sede social, en Majadahonda, que cuenta con 262 profesionales, y otro en Ávila, con 215 profesionales.

Las más de 39.000 horas de formación y capacitación impartidas al equipo en 2005 continúan garantizando los niveles de polivalencia que permiten alcanzar los ratios de resolución al primer contacto y eficiencia propios del modelo de Línea MAPFRE Autos.

## SISTEMAS DE INFORMACIÓN Y ORGANIZACIÓN

Durante 2005 se ha implantado el nuevo sistema de tarificación y contratación de Seguros de Automóviles integrado con CAJA MADRID, y continuado con las actividades de integración multinacional de corredores y colaboradores.

Por otra parte, determinados colectivos de colaboradores y proveedores disponen ya de servicios extranet que facilitan y mejoran la operativa compartida, integrando los procesos relacionados de forma eficiente tanto para la compañía como para los propios colaboradores y proveedores.

El nuevo Sistema de Gestión Documental se ha implantado en una primera fase específica en el Área de Siniestros. Este sistema permitirá una mejora considerable de la eficiencia en los procesos, y la máxima reducción del soporte físico en papel.

Se ha iniciado la implantación de la nueva solución para la gestión de recibos en los Centros Especializados. Es una solución de nivel corporativo integrada en el nuevo núcleo que configura TRON21.

Se está llevando a cabo también una profunda revisión de los sistemas informacionales para la toma de decisión, orientándose a entornos de *Business Intelligence* lo que aportará importantes mejoras en el ámbito de la gestión, que permitirá optimizar y simplificar la gestión operativa. Igualmente supondrá un avance importante en el nuevo esquema de soporte a la gestión, con importante simplificación y ahorros de costes y recursos dedicados.



MAPFRE MUTUALIDAD cuenta con una cartera de 5.175.832 pólizas de automóviles



## SOCIEDADES FILIALES Y PARTICIPADAS

### MAPFRE SEGUROS GERAIS (PORTUGAL)

El negativo marco económico existente en Portugal ha condicionado un año más el desarrollo del sector asegurador, especialmente en los ramos No Vida, lo que ha configurado un nuevo año adverso a tenor del insignificante crecimiento previsto que, según estimaciones de la Associação Portuguesa de Seguradores, se situará entorno al 2 por 100, inferior a la inflación.

Pese a esta coyuntura, MAPFRE SEGUROS GERAIS ha alcanzado un muy significativo crecimiento del 22 por 100, equivalente a 10 veces el crecimiento medio del mercado, y alcanzando una emisión de 96,3 millones de euros.

La evolución de los diversos indicadores de gestión ha confirmado nuevamente un excelente ejercicio, con un resultado de la cuenta técnica del 2,3 por 100 sobre prima imputada y un creciente resultado antes de impuestos, que ha alcanzado los 6,6 millones de euros, equivalentes al 6,9 por 100 de las primas imputadas.

La siniestralidad se ha situado en el 68,7 por 100 de las primas imputadas, y los gastos han alcanzado el 24,9 por 100 de dichas primas.

El número de pólizas en vigor (238.769 descontando las pólizas temporales) ha superado ampliamente el presupuesto, lo que significa un incremento del 15,8 por 100 respecto del ejercicio precedente.

Además de las cifras, conviene resaltar que MAPFRE SEGUROS GERAIS ha continuado la expansión de su red territorial con la apertura de 14 oficinas (3 directas y 11 delegadas) en diferentes puntos del país. Asimismo, con efecto 1 de enero de 2006, se ha incorporado al convenio IDS entre entidades aseguradoras (similar al CIDE/ASCIDE existente en España).

### CESVIMAP

EL CENTRO DE EXPERIMENTACIÓN Y SEGURIDAD VIAL MAPFRE (CESVIMAP) ha cumplido todos los objetivos previstos para el ejercicio, proporcionando a MAPFRE MUTUALIDAD los servicios programados en relación con los costes de reparación de automóviles. Destacan los cursos de formación para peritos, y la elaboración de estudios de métodos y tiempos para su aplicación en las valoraciones objetivas de las reparaciones que afectan a carrocería y pintura. En conjunto se han impartido 265 cursos de formación para 2.883 asistentes, con 1.039 jornadas lectivas.

Debe resaltarse asimismo la creación del Aula Virtual de CESVIMAP como alternativa y complemento de la formación presencial. El Curso "on line" de Iniciación a la Peritación de Automóviles del que ya se han celebrado siete cursos para 251 asistentes ha sido el primero de los que integran la oferta formativa a través de este canal.

La publicación del libro "Embelllecimiento de superficies" ha completado la serie para ciclos formativos sobre reparación de carrocería y pintura, encuadrados en la familia de formación profesional de "Mantenimiento de Vehículos Autopropulsados". Del fondo editorial de CESVIMAP se han vendido en este año 6.444 ejemplares, 354 monografías, 1.632 CD's de información diversa y 1.039 vídeos.

Esta actividad divulgadora a través de cursos y publicaciones tiene su origen en las tareas de investigación que se han materializado en el análisis de 17 vehículos, con sus manuales de reparación y baremos incluidos; 44 pruebas de tecnología sobre equipos, herramientas y productos de reparación; 19 proyectos de investigación sobre materiales y técnicas de reparación de vehículos; y 1.216 horas de reconstrucción de accidentes de tráfico.



Anuncio Ahorro en el 2005



CESVIMAP se ha incorporado al International Insurance Whiplash Prevention Group (IIWPG), al objeto de estudiar el efecto del llamado latigazo o esguince cervical, conocer su influencia en los costes siniestros, y proponer medidas correctivas y de concienciación a fabricantes de vehículos y usuarios.

Durante todo el año 2005 se ha consolidado el funcionamiento del Centro de Tratamiento de Vehículos Fuera de Uso (VFU). En estas nuevas instalaciones, de más de 60.000 m<sup>2</sup> y dotadas de los medios más avanzados, se descontaminan vehículos procedentes de siniestros totales para posteriormente desmontar y vender aquellas piezas reutilizables. Esta actividad dispone de un nuevo programa informático que permite el control total de la actividad: recepción del vehículo, descontaminación y desmontaje de piezas, almacenamiento y venta. En este ejercicio se han tratado más de 2.000 vehículos. En torno a este desarrollo se ha creado una página web ([www.cesvirecambios.com](http://www.cesvirecambios.com)) para la venta de piezas por Internet, visitada en este año por más de 35.000 personas.

CESVIMAP ha obtenido en el ejercicio unos ingresos totales de 9,9 millones de euros y un beneficio antes de impuestos de 0,8 millones de euros.

### CLUB MAPFRE DEL AUTOMÓVIL

Esta filial tiene como objetivo proporcionar a los asegurados servicios y ventajas adicionales y exclusivas relacionadas con el automóvil, el conductor y la conducción, así como obtener ahorros en el Seguro del Automóvil. CLUB MAPFRE DEL AUTOMÓVIL ha cerrado el ejercicio con 201.000 socios en cartera, con incremento del 43 por 100. La cifra de alta de socios ha sido de 86.021.

Al cierre del ejercicio, los socios del Club habían alcanzado una facturación con sus tarjetas de 80,7 millones de euros, con un ahorro en sus pólizas de autos de 897.000 euros en tréboles.

### MAPFRE MULTICENTRO DEL AUTOMÓVIL

La actividad de esta entidad responde al propósito de facilitar a los asegurados y al público en general una oferta de vehículos en condiciones favorables y con plena garantía.

En línea con esta idea, MAPFRE MULTICENTRO DEL AUTOMÓVIL en el ejercicio 2005 ha inaugurado y puesto en marcha el nuevo establecimiento en Alcalá de Henares (Madrid), con el que se ha alcanzado una cifra de 1.005 vehículos vendidos en el año.

### MAPFRE RENTING

La actividad de MAPFRE RENTING responde al objetivo de facilitar a los asegurados y al público en general la posibilidad de adquirir su automóvil a través del renting. El ejercicio 2005 ha supuesto la consolidación de este producto en el mercado español, superando el 8 por 100 del total de las matriculaciones. MAPFRE RENTING ha cerrado el ejercicio con una flota cercana a los 7.000 vehículos, que representa un crecimiento superior al 30 por 100 respecto al ejercicio 2004, y un 1,6 por 100 de la flota en el mercado nacional.

Se han formalizado más de 2.200 contratos nuevos aportados por más de 600 agentes y delegados y 178 oficinas directas; y el número de clientes supera la cifra de 3.000, concentrados fundamentalmente en la pequeña y mediana empresa, con una media de 2,3 vehículos por cliente.

## PERSPECTIVAS

La línea de actuación de MAPFRE MUTUALIDAD en el año 2006 se encuadra en el objetivo prioritario de mantener el liderazgo destacado en el sector del Seguro de Automóviles en España, buscando su consolidación y ampliación con el planteamiento de nuevos proyectos de innovación y diferenciación, así como con la progresiva consolidación de las líneas de actividad y negocio iniciada en estos años: Renting, Club, Multicentro y Tratamiento de Vehículos Fuera de Uso.

El horizonte de referencia para el seguro del automóvil presenta a nuestro juicio los siguientes aspectos:

- Incremento de la competencia en el sector, con mayor agresividad en las políticas publicitarias, de precios y comerciales.
- Cambio de ciclo propiciado por unos ejercicios de mejoría de la siniestralidad y los resultados.
- Comportamiento relativamente estable de la frecuencia siniestral, favorecida por elementos normativos como la implantación del carné por puntos, o económicos como el incremento del precio de los carburantes.
- Posibilidad de aumento en los costes de reparaciones y prestadores de servicios.
- Crecimiento más moderado de la matriculación de vehículos, especialmente en el segmento de particulares, hecho ya manifestado en la última parte del ejercicio 2005.

En este contexto, MAPFRE MUTUALIDAD mantendrá y potenciará sus políticas y líneas estratégicas de actuación, basadas en la mejora de los servicios, productos y comunicación con los mutualistas, en el reforzamiento de los resultados, en el crecimiento en la contratación, en la progresiva reducción de gastos, y en las actuaciones en el entorno de la Responsabilidad Social.



CESVI RECAMBIOS

## UNIDAD AUTOMOVILES<sup>(1)</sup>

CUENTA DE RESULTADOS NIIF			
	2005	2004	% Var. 05/04
SEGURO DIRECTO Y REASEGURO ACEPTADO			
<b>Primas emitidas</b>	<b>2.409,8</b>	<b>2.246,8</b>	<b>7,3%</b>
Primas imputadas del ejercicio	2.313,2	2.170,2	6,6%
Siniestralidad (incluye gastos imputables a prestaciones)	(1.850,8)	(1.598,2)	15,8%
Gastos explotación y otros gastos e ingresos técnicos	(150,0)	(212,0)	(29,2)%
<b>RESULTADO SEGURO DIRECTO Y REASEGURO ACEPTADO</b>	<b>312,4</b>	<b>360,0</b>	<b>(13,2)%</b>
REASEGURO CEDIDO Y RETROCEDIDO			
Primas y variación provisión primas no consumidas	(39,0)	(83,6)	(53,4)%
Prestaciones pagadas y variación provisión prestaciones	21,4	44,8	(52,1)%
Comisiones y participaciones	6,7	11,2	(40,6)%
<b>RESULTADO REASEGURO CEDIDO Y RETROCEDIDO</b>	<b>(10,9)</b>	<b>(27,6)</b>	<b>(60,6)%</b>
<b>RESULTADO DE LA CUENTA TÉCNICA VIDA Y NO VIDA</b>	<b>301,5</b>	<b>332,3</b>	<b>(9,3)%</b>
Ingresos netos de las inversiones	64,8	11,7	452,5%
Plusvalías y minusvalías no realizadas en inversiones	0,0	0,0	
Otros ingresos y gastos no técnicos	15,8	35,3	(55,2)%
Resultados de participaciones minoritarias	0,0	0,0	
<b>RESULTADO DEL NEGOCIO DE VIDA Y NO VIDA</b>	<b>382,2</b>	<b>379,4</b>	<b>0,7%</b>
OTRAS ACTIVIDADES			
Ingresos de explotación	56,8	41,1	38,3%
Gastos de explotación	(53,5)	(38,7)	38,0%
Ingresos netos de las inversiones y otros ingresos	0,3	0,4	(14,4)%
Resultados de participaciones minoritarias	0,0	0,0	
<b>RESULTADO OTRAS ACTIVIDADES</b>	<b>3,7</b>	<b>2,7</b>	<b>35,7%</b>
<b>RESULTADO ANTES DE IMPUESTOS Y MINORITARIOS</b>	<b>385,9</b>	<b>382,1</b>	<b>1,0%</b>
Impuesto sobre beneficios	(77,4)	(77,5)	(0,1)%
Resultado después de impuestos de actividad interrumpida	0,0	0,0	
<b>RESULTADO DESPUÉS DE IMPUESTOS</b>	<b>308,5</b>	<b>304,6</b>	<b>1,3%</b>
Socios externos	0,0	0,0	
<b>RESULTADO DESPUÉS DE IMPUESTOS Y MINORITARIOS</b>	<b>308,5</b>	<b>304,6</b>	<b>1,3%</b>

Millones de euros

RATIOS SEGURO NO VIDA %		
	2005	2004
Ratio de siniestralidad del seguro directo	77,7	74,0
Ratio de gastos del seguro directo	12,9	14,6
Ratio combinado del seguro directo	90,6	88,6
<b>Ratio combinado neto de reaseguro (Directo+Aceptado-Cedido)</b>	<b>93,1</b>	<b>89,0</b>

(1) Incluye datos agregados de MAPFRE MUTUALIDAD, MAPFRE SEGUROS GERAIS, CESVIMAP, MAPFRE RENTING, CLUB MAPFRE y MAPFRE MULTICENTRO DEL AUTOMÓVIL.

<b>DETALLE DE PRIMAS EMITIDAS DIRECTAS Y ACEPTADAS</b>			
	<b>2005</b>	<b>2004</b>	<b>% Var. 05/04</b>
Automóviles	2.350,8	2.156,1	9,0%
Otros	58,9	90,7	(35,1)%
<b>TOTAL PRIMAS EMITIDAS DIRECTO Y ACEPTADO</b>	<b>2.409,8</b>	<b>2.246,8</b>	<b>7,3%</b>

*Millones de euros*

## MAPFRE MUTUALIDAD<sup>(2)</sup>

<b>MAGNITUDES BÁSICAS DEL BALANCE (NIIF)</b>			
	<b>2005</b>	<b>2004</b>	<b>% Var. 05/04</b>
Inversiones financieras y tesorería	3.248,6	2.755,7	17,9%
Total activo	4.665,3	4.055,7	15,0%
Patrimonio neto	1.951,8	1.643,5	18,8%
ROE	15,5	18,2	N.A.

*Millones de euros*

<b>DATOS DE SOLVENCIA Y COBERTURA</b>			
	<b>2005</b>	<b>2004</b>	<b>% Var. 05/04</b>
Provisiones técnicas a cubrir	2.155,8	1.912,2	12,7%
Exceso de activos aptos sobre provisiones	1.024,9	772,1	32,7%
Cuantía mínima del margen de solvencia	375,0	351,6	6,7%
Margen de solvencia	2.528,7	1.920,0	31,7%
Nº veces cuantía mínima	7,74	6,46	N.A.

*Millones de euros*

<b>OTRA INFORMACIÓN</b>			
	<b>2005</b>	<b>2004</b>	<b>% Var. 05/04</b>
Empleados	4.952	3.650	35,7%
Pólizas vigentes a fin de año (miles)	5.175,8	4.816,8	7,5%
Expedientes tramitados en el año (miles)	4.603,4	4.145,7	11,0%
Expedientes liquidados en el año (miles)	3.814,1	3.667,4	4,0%

(2) Datos referidos a MAPFRE MUTUALIDAD individual.



## *MAPFRE AGROPECUARIA*

El año 2005 pasará a la historia como uno de los más complejos y difíciles para el sector agropecuario. Al incremento en los costes de producción derivados del alza de las cotizaciones del petróleo se ha sumado la aparición de diferentes focos de enfermedades en animales, como la lengua azul en los bovinos, la amenaza de la gripe aviar, y los bajos precios de productos tan significativos como los cítricos, el vino o la leche. Además, la escasez de precipitaciones a partir de la primavera han confirmado al año hidrometeorológico 2004-05 como el más seco en España desde que se dispone de esta clase de registros.

## ÓRGANOS DE GOBIERNO<sup>(\*)</sup>

Consejo de Administración	Comisión Directiva	Comité de Cumplimiento
<b>Presidente</b> D. Mariano de Diego Hernández	VICEPRESIDENTE PRIMERO	
<b>Vicepresidente Primero</b> D. Ángel Alonso Batres	VOCAL	
<b>Vicepresidente Segundo</b> D. Ignacio Barco Fernández	VICEPRESIDENTE SEGUNDO	PRESIDENTE
<b>Consejero-Director General</b> D. Juan Sáez Ruiz	PRESIDENTE	
<b>Vocales</b>		
D. Pedro Barato Triguero		
D <sup>a</sup> . Rosa María García Conde		
D. José García-Carrión Jordan		
D. Emilio Giménez de Córdoba y Fernández Pintado		VOCAL
D. Alberto Manzano Martos		
D. José Manuel Martínez Martínez		
D. Isaac Muga Caño		
D. Luis Navarro Fernández		
D. Esteban Tejera Montalvo		
D. Manuel Vierna Pita		VOCAL
<b>Secretaria</b> D <sup>a</sup> . M <sup>a</sup> Presentación Ataz Orihuela	SECRETARIA	

<sup>(\*)</sup> Composición de los órganos de gobierno en la fecha de formulación de las Cuentas Anuales Consolidadas del SISTEMA MAPFRE.

En este contexto, el Seguro Agrario Combinado se ha convertido en el principal instrumento de política agraria y gestión empresarial, habiendo crecido en este último ejercicio un 27,6 por 100 en primas, como consecuencia de la decisión de las diferentes Administraciones Públicas de que este seguro es la mejor respuesta existente para hacer frente a los daños causados por los riesgos climatológicos y las enfermedades en las explotaciones agropecuarias, y que cualquier ayuda adicional está condicionada a su contratación previa. Al mismo tiempo, esta expansión está permitiendo también una mayor contratación del resto de seguros, tanto los relacionados con la propia empresa agraria o agroindustrial como con la unidad familiar.

MAPFRE AGROPECUARIA ha concluido el año 2005 con resultados altamente positivos. Se ha alcanzado un crecimiento global en primas del seguro directo y reaseguro aceptado del 30 por 100, y la siniestralidad ha mejorado por tercer año consecutivo, como consecuencia de la selección de riesgos realizada y de las acciones emprendidas sobre las pólizas de cartera.

El conjunto de Ramos Diversos, con un incremento del 18,5 por 100 en primas y un ratio de siniestralidad a primas imputadas del 60,4 por 100, sigue siendo la actividad aseguradora que mejor identifica a la Entidad. En Automóviles, la actividad aseguradora directa se ha centrado en los tractores y resto de maquinaria agrícola, con un incremento del 15,9 por 100 en primas, y una siniestralidad del 57,4 por 100. La contratación de Seguros Agrarios Combinados ha tenido un incremento del 10,2 por 100, en consonancia con el mercado, lo que ha permitido que MAPFRE sea un año más la entidad que más primas aporta al cuadro de coaseguro, con una cuota de mercado del 19,3 por 100. Sin embargo, la siniestralidad neta de la protección del Consorcio de Compensación de Seguros ha sido del 88,5 por 100, como consecuencia de las circunstancias anteriormente citadas.

La actividad internacional ha seguido creciendo en volumen de negocio, situándose en 2,5 millones de euros de primas, frente a un millón de euros del año anterior. El resultado ha sido un año más positivo, como consecuencia de la política de dispersión geográfica y de clase de negocio en los contratos aceptados.

El ratio de gastos del seguro directo se ha reducido hasta el 20,7 por 100, y el ratio combinado neto de reaseguro se ha situado en el 93,8 por 100; y el beneficio antes de impuestos se ha incrementado en un 3,1 por 100 respecto al ejercicio anterior.



MAPFRE presenta el primer Seguro de Salud para mascotas



## PRINCIPALES ACTIVIDADES

### NUEVOS PRODUCTOS

En el año 2005 se ha lanzado al mercado el Seguro de Asistencia Veterinaria por enfermedad para animales de compañía, basado en la concertación de servicios de atención con más de 100 clínicas en todo el país.

Para los tractores, se ha iniciado la comercialización de un nuevo producto adaptado al Plan Renove que presentó el Ministerio de Agricultura, con coberturas de responsabilidad civil y daños, así como de un Seguro de Garantía Mecánica.

En el entorno empresarial, se ha presentado un Seguro para Plantas Deshidratadoras de Forrajes, y se ha iniciado la venta de una cobertura de incendio de Plantaciones Forestales en Galicia y Cataluña.

Para las explotaciones de ganado vacuno, se ha diseñado un producto que ofrece respuesta a los riesgos que pueden afectar tanto a las instalaciones como al propio ganado, incluyendo coberturas del Seguro Agrario Combinado.

### ACCIÓN COMERCIAL

En Automóviles se han contratado 15.039 pólizas de nueva producción de Seguro de Circulación de Maquinaria Agrícola, hasta alcanzar un total de 181.024 pólizas de cartera, lo que supone una cuota de mercado del 18,9 por 100 en tractores y del 17,5 por 100 en el total de maquinaria agrícola.

En Riesgos Diversos las pólizas de nueva producción han sido 22.511, sin computar los Seguros de Caza, destacando los crecimientos en pólizas para Agroindustrias, de Daños para Maquinaria Agrícola y de Animales de Compañía.

En los Seguros Agrarios Combinados, la aportación de primas al cuadro de coaseguro ha sido de 110,2 millones de euros.

A lo largo del año se han realizado diferentes acciones comerciales, destacando la presentación especial de productos MAPFRE de todas las Unidades dirigida a la empresa agropecuaria.

### GESTIÓN TÉCNICA Y SERVICIOS AL CLIENTE

Se han desarrollado las siguientes acciones relevantes:

- En el sector de Riesgos Diversos, se ha realizado un ajuste de tarifas, que ha permitido ser más competitivos dentro de un marco técnico-actuarial equilibrado; y se ha analizado la estacionalidad de los diferentes ramos, adoptando nuevos criterios que permiten un cálculo más adecuado de las provisiones técnicas.
- Se ha conseguido la actualización de capitales y primas de toda la cartera, reduciendo al máximo las divergencias por aplicación de infraseguro que surgían en las tasaciones.
- Se ha reforzado la formación del personal técnico en control e inspección de diferentes clases de riesgos.
- Se ha conseguido mejorar de forma significativa las desviaciones de reservas, fruto de un mejor control de los siniestros.



- Se ha modificado la atención de las llamadas de los asegurados, creando un servicio más personalizado para resolver cuestiones técnicas relacionadas con las pólizas de seguro.
- Se ha creado la Oficina de Tramitación de Reclamaciones para centralizar su tratamiento y mejorar la atención y respuesta a las inquietudes de los asegurados.

### **SISTEMAS DE INFORMACIÓN Y TECNOLÓGICOS**

MAPFRE AGROPECUARIA tiene integrados sus programas de emisión en los sistemas informáticos de las Unidades de Automóviles y Seguros Generales del Sistema. En paralelo, contribuye al desarrollo del Programa TRON-21 que está llamado a ser la referencia de emisión a medio plazo. Sólo el Seguro Agrario Combinado, por sus especiales características, requiere de un programa específico, diseñado en entorno web, que en el 2005 ha incorporado nuevas aplicaciones.

Como vehículo de información de novedades y productos dirigido a asegurados y potenciales clientes, se utiliza la página corporativa, en la que se han actualizado todas las presentaciones y contenidos.

### **ACTIVIDAD INTERNACIONAL**

En contraposición con lo sucedido en otras clases de bienes en el contexto mundial, las producciones agropecuarias no han sufrido en general graves catástrofes en 2005. Sin embargo, la experiencia de épocas anteriores y la amenaza de determinadas enfermedades (gripe aviar) han hecho que este tipo de seguros sigan creciendo en todos los continentes, con un apoyo cada vez mayor desde las instituciones locales e internacionales.

De forma compartida con MAPFRE RE, se han suscrito contratos de reaseguro de cosechas, ganado, bosques, acuicultura y daños a instalaciones agrarias en más de 20 países.

En el marco de la labor divulgativa y formativa del seguro agropecuario que se ha llevado a cabo en esta área, se han recibido visitas de diferentes países (Alemania, Argelia, Argentina, Australia, Brasil, Colombia, Chile, Israel, Libia, México, Panamá, Rusia, Sudáfrica, Venezuela) y se ha organizado un Seminario en Mendoza (Argentina) con MAPFRE RE sobre valoración de daños en seguros de vid y frutales, destinado a los tasadores de siniestros de las compañías aseguradoras de la región.

## ACONTECIMIENTOS POSTERIORES AL CIERRE

El día 1 de enero de 2006, se ha formalizado mediante escritura la fusión por absorción de CAJA NAVARRA DE SEGUROS, Sociedad Mutua de Seguros a Prima Fija, lo que supone incrementar la presencia de MAPFRE en el medio rural de Navarra y La Rioja, así como alcanzar en el año 2006 un 22,5 por 100 de participación en el cuadro de coaseguro del Seguro Agrario Combinado, consolidando la posición de la Entidad como primera aseguradora en este ramo.

## PERSPECTIVAS

El entorno rural sigue siendo un área de oportunidades para la actividad aseguradora. El relevo generacional y la concentración de explotaciones que se están produciendo hacen que agricultores y ganaderos sean auténticos empresarios, que requieren de programas de gestión de riesgos cada vez más sofisticados y personalizados.

Con este panorama, los objetivos pasan por completar la oferta de productos y adaptarla a las necesidades de los asegurados, potenciando igualmente los servicios de atención y asesoramiento postventa.

En el área internacional, el interés por el seguro agrario sigue extendiéndose a nuevas áreas geográficas y entidades aseguradoras. Junto con MAPFRE RE, se consolidará la participación en contratos de reaseguro en los países donde ya se está presente, buscando la entrada en nuevos territorios donde el seguro agrario es ya un hecho desde hace años, y se analizarán las iniciativas que vayan surgiendo, ofreciendo colaboración técnica a las compañías cedentes.



**CUENTA DE RESULTADOS NIIF**

	2005	2004	% Var. 05/04
<b>SEGURO DIRECTO Y REASEGURO ACEPTADO</b>			
<b>Primas emitidas</b>	<b>242,1</b>	<b>186,2</b>	<b>30,0%</b>
Primas imputadas del ejercicio	207,5	174,7	18,8%
Siniestralidad (incluye gastos imputables a prestaciones)	(150,9)	(120,4)	25,3%
Gastos de explotación y otros gastos técnicos	(38,1)	(34,4)	10,8%
<b>RESULTADO SEGURO DIRECTO Y REASEGURO ACEPTADO</b>	<b>18,5</b>	<b>19,9</b>	<b>(7,0)%</b>
<b>REASEGURO CEDIDO Y RETROCEDIDO</b>			
Primas y variación provisión primas no consumidas	(22,5)	(22,6)	(0,4)%
Prestaciones pagadas y variación provisión prestaciones	12,7	12,0	5,8%
Comisiones y participaciones	7,5	4,8	56,3%
<b>RESULTADO REASEGURO CEDIDO Y RETROCEDIDO</b>	<b>(2,3)</b>	<b>(5,8)</b>	<b>(60,3)%</b>
Otros ingresos y gastos técnicos	(4,8)	(3,2)	50,0%
<b>RESULTADO DE LA CUENTA TÉCNICA VIDA Y NO VIDA</b>	<b>11,4</b>	<b>10,9</b>	<b>4,6%</b>
Ingresos netos de las inversiones	4,2	2,3	82,6%
Plusvalías y minusvalías no realizadas en inversiones	0,0	0,0	
Otros ingresos y gastos no técnicos	(2,5)	(0,5)	400,0%
Resultados de participaciones minoritarias	0,0	0,0	
<b>RESULTADO DEL NEGOCIO DE VIDA Y NO VIDA</b>	<b>13,1</b>	<b>12,7</b>	<b>3,1%</b>
<b>RESULTADO OTRAS ACTIVIDADES</b>	<b>0,0</b>	<b>0,0</b>	
<b>RESULTADO ANTES DE IMPUESTOS Y MINORITARIOS</b>	<b>13,1</b>	<b>12,7</b>	<b>3,1%</b>
Impuesto sobre beneficios	(4,3)	(4,3)	0,0%
Resultado después de impuestos de actividad interrumpida	0,0	0,0	
<b>RESULTADO DESPUÉS DE IMPUESTOS</b>	<b>8,8</b>	<b>8,4</b>	<b>4,8%</b>
Socios externos	0,0	0,0	
<b>RESULTADO DESPUÉS DE IMPUESTOS Y MINORITARIOS</b>	<b>8,8</b>	<b>8,4</b>	<b>4,8%</b>

Millones de euros

**RATIOS %**

	2005	2004
<b>Negocio NO VIDA</b>		
Ratio de siniestralidad del seguro directo	72,7	68,9
Ratio de gastos del seguro directo	20,7	21,5
Ratio combinado neto de reaseguro	93,8	92,8



**DETALLE DE PRIMAS EMITIDAS DIRECTAS Y ACEPTADAS <sup>(1)</sup>**

	2005	2004	% Var. 05/04
Accidentes	2,3	2,3	0,0%
Incendios	2,0	1,1	81,8%
Otros daños a los bienes	129,6	93,0	39,4%
Automóviles responsabilidad civil	31,5	26,3	19,8%
Automóviles otras garantías	10,6	9,4	12,8%
Responsabilidad civil general	17,6	14,9	18,1%
Multirriesgos del hogar	5,9	3,2	84,4%
Multirriesgos industriales	31,3	26,5	18,1%
Otros multirriesgos	11,3	9,5	18,9%
<b>TOTAL</b>	<b>242,1</b>	<b>186,2</b>	<b>30,0%</b>

Millones de euros

(1) No incluye las entradas de cartera internas en 2004

**MAGNITUDES BÁSICAS DEL BALANCE (NIIF)**

	2005	2004	% Var. 05/04
Inversiones financieras y tesorería	198,3	160,6	23,5%
Total activo	309,4	255,3	21,2%
Patrimonio neto	101,1	91,1	11,0%
ROE	11,2	10,0	N.A.

Millones de euros

**DATOS DE SOLVENCIA Y COBERTURA**

	2005	2004	% Var. 05/04
Provisiones técnicas a cubrir	143,9	124,1	16,0%
Exceso de activos aptos sobre provisiones	65,8	55,3	19,0%
Cuantía mínima del margen de solvencia	36,5	35,0	4,3%
Margen de solvencia	94,3	82,9	13,8%
Nº veces cuantía mínima	2,6	2,4	N.A.

Millones de euros

**OTRA INFORMACIÓN**

	2005	2004	% Var. 05/04
Empleados	138,0	224,0	(38,4)%
Pólizas vigentes a fin de año (miles)	436,0	424,0	2,8%
Expedientes tramitados en el año (miles)	33,0	32,0	3,1%
Aportación de Seguro Agrario Combinado al coaseguro (millones euros)	110,2	100,0	10,2%

# MAPFRE AMÉRICA VIDA<sup>(1)</sup>

El entorno económico en que desarrollan sus actividades las filiales de MAPFRE AMÉRICA VIDA ha mantenido una evolución satisfactoria durante el año 2005, lo que ha permitido mantener la confianza externa hacia toda la región. Este entorno tan favorable se ha traducido en un crecimiento global del producto interior bruto de la región que se estima supere el 4 por 100 el año 2005, una mejora de las cifras de déficit público, el mantenimiento de las tasas de interés y de los índices generales de inflación y una mayor fortaleza de las divisas locales.

---

(1) MAPFRE AMÉRICA VIDA es una sociedad holding que agrupa sociedades filiales orientadas principalmente al seguro directo de Vida en cinco países del continente americano.

## ÓRGANOS DE GOBIERNO<sup>(\*)</sup>

Consejo de Administración	Comisión Directiva
<b>Presidente</b> D. Santiago Gayarre Bermejo	PRESIDENTE
<b>Vicepresidente Primero</b> D. Sebastián Homet Duprá	VICEPRESIDENTE SEGUNDO
<b>Vicepresidente Segundo</b> D. Rafael Beca Borrego	
<b>Consejero Delegado</b> D. Rafael Casas Gutiérrez	VICEPRESIDENTE PRIMERO
<b>Vocales</b>	
D. Ángel Alonso Batres	VOCAL
D. Francisco Bravo García	
D. Antonio Eraso Campuzano	
D. José M <sup>a</sup> García Alonso	
D. Luis M <sup>a</sup> González Llano	
D. Andrés Jiménez Herradón	VOCAL
D. Juan José Juste Ortega	
D. Jaime Laffitte Mesa	
D. Rafael Márquez Osorio	
D. Antonio Núñez Tovar	VOCAL
D. Alfonso Rebuelta Badías	
D. Domingo Sugranyes Bickel	VOCAL
D. Esteban Tejera Montalvo	VOCAL
D. Francesco Vanni d'Archirafi	
<b>Secretario</b> D. Claudio Ramos Rodríguez	SECRETARIO

<sup>(\*)</sup> Composición de los órganos de gobierno en la fecha de formulación de las Cuentas Anuales Consolidadas del SISTEMA MAPFRE.



50 Aniversario de MAPFRE BRASIL

MAPFRE AMÉRICA VIDA y sus filiales han cerrado un ejercicio económico muy positivo, con un significativo incremento del negocio asegurador y del resultado y ha terminado el proceso de integración funcional de las áreas de gestión, tecnológicas y comerciales de todas sus sociedades filiales de seguro directo con las de MAPFRE AMÉRICA, lo que está permitiendo avanzar en mejoras en la prestación de servicios a los asegurados, significativos ahorros de costes de gestión, y sinergias en la actividad comercial.

Las primas emitidas han crecido en el ejercicio 2005 un 51,9 por 100, debido fundamentalmente al espectacular crecimiento del negocio asegurador en Brasil, que al cierre del ejercicio 2005 representaba el 74,5 por 100 de las primas de MAPFRE AMÉRICA VIDA; y el beneficio agregado ha ascendido a 7,5 millones de euros, superior en un 276 por 100 al del ejercicio anterior, y el beneficio después de impuestos y minoritarios a 4,6 millones de euros. Estas cifras consolidan la tendencia positiva en los resultados operativos iniciada en pasados ejercicios.

## PRINCIPALES ACTIVIDADES

### ACCIÓN COMERCIAL

La composición de la cartera del negocio de Vida en el ejercicio 2005 está representada por seguros colectivos, que representan el 71 por 100 de las primas emitidas consolidadas; seguros individuales de vida, cuyo peso relativo es del 7 por 100; planes previsionales, que representan el 8 por 100; y seguros de decesos y rentas vitalicias, que aportan cada uno el 6 por 100. Los seguros colectivos de Vida continúan siendo la fuente principal de los ingresos, con un crecimiento del 72 por 100 en relación a los del ejercicio anterior.

La estabilidad de los mercados financieros de Latinoamérica donde nuestras filiales mantienen operaciones ha permitido que la línea de negocio de seguros individuales de Vida crezca de forma estable en la medida que las redes de distribución han ido adquiriendo un mayor grado de madurez, lo que ha permitido que este segmento de operaciones haya crecido un 39 por 100 en el año 2005 con relación al ejercicio anterior.

La acción comercial se ha encaminado fundamentalmente a la diversificación de los canales de distribución, la expansión del volumen de negocio intermediado por la red propia y la fidelización de los asegurados y de la fuerza de ventas (agentes).

### GESTIÓN TÉCNICA Y SERVICIOS AL CLIENTE

- En MAPFRE VERA CRUZ VIDA se ha realizado la adaptación técnica de algunos productos a los programas de afinidad, en particular para seguros de Decesos. También en la cartera de seguros colectivos de Vida se han agregado coberturas diferenciadas con respecto a la competencia, además de programas de asistencia médica y otros servicios asistenciales.
- En MAPFRE COLOMBIA VIDA se ha desarrollado de forma muy exitosa un producto de Decesos denominado "asistencia exequial", comercializado mediante un programa de afinidad para su distribución a particulares.



## SISTEMAS DE INFORMACIÓN Y TECNOLÓGICOS

En el año 2005 se ha completado la instalación de la solución informática Tronweb en MAPFRE COLOMBIA VIDA. Asimismo se ha incorporado a Tronador el negocio de Vida y Decesos de MAPFRE PERÚ VIDA, estando con ello plenamente operativa esta plataforma informática en las sociedades de MAPFRE en Perú.

Por otra parte, en MAPFRE VERA CRUZ VIDA se ha implantado un proyecto de optimización de la gestión documental de siniestros de los seguros colectivos de Vida mediante la aplicación de procesos informáticos de work-flow.

## PERSPECTIVAS

Los presupuestos para el año 2006 prevén un significativo incremento en los ingresos por primas sobre el ejercicio anterior; como consecuencia de la aportación de nuevos negocios derivados de la ampliación de la red territorial de MAPFRE en Latinoamérica, de la potenciación del mercado de seguros de particulares y del desarrollo de canales de distribución complementarios.

Además, se prevé un incremento en el resultado neto consolidado, esperándose una evolución positiva de las sociedades filiales, consolidando la mejora de resultados ya iniciada en ejercicios anteriores.



<b>CUENTA DE RESULTADOS NIIF</b>			
	<b>2005</b>	<b>2004</b>	<b>% Var. 05/04</b>
<b>SEGURO DIRECTO Y REASEGURO ACEPTADO</b>			
<b>Primas emitidas</b>	<b>290,3</b>	<b>191,0</b>	<b>52%</b>
Primas imputadas del ejercicio	262,3	183,6	43%
Siniestralidad (incluye gastos imputables a prestaciones)	(163,9)	(116,0)	41%
Gastos de explotación y otros gastos técnicos	(106,2)	(76,1)	40%
<b>RESULTADO SEGURO DIRECTO Y REASEGURO ACEPTADO</b>	<b>(7,8)</b>	<b>(8,5)</b>	<b>(91)%</b>
<b>REASEGURO CEDIDO Y RETROCEDIDO</b>			
Primas y variación provisión primas no consumidas	(16,5)	(10,6)	55%
Prestaciones pagadas y variación provisión prestaciones	3,3	5,8	(44)%
Comisiones y participaciones	1,8	0,7	167%
<b>RESULTADO REASEGURO CEDIDO Y RETROCEDIDO</b>	<b>(11,4)</b>	<b>(4,1)</b>	<b>(176)%</b>
Otros ingresos y gastos técnicos	1,0	0,7	37%
<b>RESULTADO DE LA CUENTA TÉCNICA VIDA Y NO VIDA</b>	<b>(18,2)</b>	<b>(11,9)</b>	<b>53%</b>
Ingresos netos de las inversiones	20,3	8,2	149%
Plusvalías y minusvalías no realizadas en inversiones	-	-	
Otros ingresos y gastos no técnicos	3,2	(0,2)	(1868)%
Resultados de participaciones minoritarias	(0,4)	0,0	(2324)%
<b>RESULTADO DEL NEGOCIO DE VIDA Y NO VIDA</b>	<b>4,9</b>	<b>(3,9)</b>	<b>(225)%</b>
<b>RESULTADO OTRAS ACTIVIDADES</b>	<b>0,0</b>	<b>0,0</b>	
<b>RESULTADO ANTES DE IMPUESTOS Y MINORITARIOS</b>	<b>4,9</b>	<b>(3,9)</b>	<b>(225)%</b>
Impuesto sobre beneficios	0,1	0,2	(38)%
Resultado después de impuestos de actividad interrumpida	0,0	0,0	
<b>RESULTADO DESPUÉS DE IMPUESTOS</b>	<b>5,0</b>	<b>(3,7)</b>	<b>(234)%</b>
Socios externos	(0,3)	(0,5)	(34)%
<b>RESULTADO DESPUÉS DE IMPUESTOS Y MINORITARIOS</b>	<b>4,7</b>	<b>(4,3)</b>	<b>(210)%</b>

Millones de euros

<b>RATIOS GASTOS SEGURO VIDA %</b>		
	<b>2005</b>	<b>2004</b>
Gastos de explotación netos / Provisiones seguros de vida	40,0	52,9

<b>DETALLE DE PRIMAS EMITIDAS DIRECTAS Y ACEPTADAS</b>			
	<b>2005</b>	<b>2004</b>	<b>% Var. 05/04</b>
BRASIL	216,3	115,7	87%
PUERTO RICO	0,0	8,5	(100)%
ARGENTINA	7,3	5,3	38%
CHILE	10,0	16,5	(39)%
COLOMBIA	31,4	21,9	43%
PERU	25,3	23,1	10%
<b>TOTAL</b>	<b>290,3</b>	<b>191,0</b>	<b>52%</b>

Millones de euros

**MAGNITUDES BÁSICAS DEL BALANCE (NIIF)**

	2005	2004	% Var. 05/04
Inversiones financieras y tesorería	331,0	213,0	55,4%
Total activo	484,0	290,0	66,9%
Patrimonio neto	86,0	70,0	22,9%
ROE	7,3%	-	-

Millones de euros

**DATOS DE SOLVENCIA Y COBERTURA**

	2005	2004	% Var. 05/04
Provisiones técnicas a cubrir	322,1	175,3	83,7%
Exceso de activos aptos sobre provisiones	16,9	6,2	172,6%
Cuantía mínima del margen de solvencia (consolidado)	54,0	29,1	85,6%
Margen de solvencia (Consolidado)	96,7	72,1	34,1%
No veces cuantía mínima	1,8	2,5	(28,0)%


Millones de euros

**OTRA INFORMACIÓN**

	2005	2004	% Var. 05/04
Empleados	1.653	1.231	34,3%








*UNIDADES  
Y SOCIEDADES  
OPERATIVAS  
DIRECTAMENTE  
DEPENDIENTES  
DE CORPORACIÓN  
MAPFRE*

## *UNIDAD OPERATIVA VIDA Y AHORRO*



Al igual que sucedió en el 2004, los tipos de interés se han mantenido a lo largo del ejercicio 2005 en niveles históricamente bajos.

Esta circunstancia ha favorecido revalorizaciones importantes de los mercados bursátiles, penalizando la contratación de seguros de ahorro con interés técnico garantizado y potenciando la de fondos de inversión.

## ÓRGANOS DE GOBIERNO<sup>(\*)</sup>

Consejo de Administración	Comisión Directiva	Comité de Cumplimiento
<b>Presidente</b> D. Sebastián Homet Duprá		
<b>Vicepresidente Primero</b> D. Víctor Bultó Millet	VOCAL	
<b>Vicepresidente Segundo</b> D. Luis Hernando de Larramendi y Martínez	VICEPRESIDENTE	PRESIDENTE
<b>Consejero Delegado</b> D. Ignacio Baeza Gómez	PRESIDENTE	
<b>Vocales</b>		
D. Juan Fernández Palacios	VOCAL	
D. Ramón Ferraz Ricarte		
D. Rafael Fontoira Suris		VOCAL
D. Santiago Gayarre Bermejo	VOCAL	
D. Manuel Jesús Lagares Calvo	VOCAL	VOCAL
D <sup>a</sup> . Nieves Llacera Soler	VOCAL	
D. Alberto Manzano Martos	VOCAL	
D. Juan Martín Sáinz de la Maza		
D <sup>a</sup> . Francisca Martín Tabernero		VOCAL
D. Antonio Miguel-Romero de Olano		
D. Filomeno Mira Candel	VOCAL	
D. José María de la Riva Amez**		
D. Francisco Ruiz Risueño	VOCAL	VOCAL
D. Alfonso Soriano Benítez de Lugo		
D. Esteban Tejera Montalvo		
D. Carlos Vela García-Noreña		
<b>Secretaria</b> D <sup>a</sup> M <sup>a</sup> . Presentación Ataz Orihuela	SECRETARIA	
<b>Vicesecretario de la Comisión Directiva</b> D. Luis María Polo Rodríguez	VICESECRETARIO	

<sup>(\*)</sup> Composición de los órganos de gobierno en la fecha de formulación de las Cuentas Anuales Consolidadas del SISTEMA MAPFRE.

<sup>(\*\*)</sup> En representación de PARTICIPACIONES Y CARTERA DE INVERSIÓN, S.L.

En este contexto económico y financiero, la evolución de los distintos negocios de la Unidad Vida y Ahorro en 2005 se ha caracterizado por los siguientes aspectos:

- Según las primeras estimaciones de ICEA, el volumen de ahorro gestionado en el ramo de Vida, representado por las provisiones técnicas, ha alcanzado los 124.289 millones de euros, con incremento del 6,9 por 100 respecto a 2004. A su vez se ha registrado un crecimiento del 8,2 por 100 en las primas.
- El patrimonio de los Fondos de Inversión Mobiliaria (FIM y FIAMM) ha alcanzado la cifra de 245.887 millones de euros, con incremento de 26.832 millones de euros respecto al ejercicio 2004, que representa un 12,2 por 100.
- Los activos de los Fondos de Pensiones han alcanzado la cifra de 72.628 millones de euros, lo que supone un aumento interanual de 9.822 millones de euros, y un incremento porcentual del 15,6 por 100.

En este contexto de mercados, la Unidad Vida y Ahorro de MAPFRE ha cerrado de nuevo un ejercicio positivo, con significativos incrementos en los volúmenes de patrimonios gestionados y relevantes cifras de emisión en seguros de Vida. De esta manera, MAPFRE VIDA sigue ocupando la primera posición del ranking por volumen de primas, y la segunda por volumen de provisiones técnicas. Por otra parte, el crecimiento de los patrimonios de los fondos de inversión y pensiones, gestionados respectivamente por MAPFRE INVERSIÓN DOS y MAPFRE VIDA PENSIONES, ha sido muy superior a la media del sector.

## PRINCIPALES ACTIVIDADES

### NUEVOS PRODUCTOS

A lo largo de 2005 se ha ampliado significativamente el catálogo de la Unidad con el lanzamiento de nuevos productos en campaña, obteniéndose excelentes resultados en las ventas:

- Tres fondos de inversión garantizados de renta variable, con una captación total de 230 millones de euros de patrimonio.
- Un producto combinado de dos modalidades (Millón Vida y Fondmapfre Bolsa) que combina la garantía de lo invertido con la rentabilidad de la renta variable. La nueva producción ha alcanzado los 31 millones de euros, entre primas y aportaciones.
- Un producto que combina la suscripción de un plan de pensiones o plan de previsión asegurado (p.p.a.) con un préstamo personal en condiciones especiales.

### ACCIÓN COMERCIAL

El volumen de ahorro gestionado en operaciones de Seguro de Vida, representado por sus provisiones técnicas, se ha situado a 31 de diciembre de 2005 en 14.721 millones de euros, con incremento del 9,2 por 100 respecto al ejercicio 2004. Las primas emitidas totales han alcanzado los 1.915,3 millones de euros, con crecimiento del 3,8 por 100, de los que 1.383 millones corresponden a la nueva producción, que se ha incrementado el 4,3 por 100 respecto al ejercicio anterior.

Las ventas han sido especialmente favorables en los Seguros Individuales de Rentas a prima única, cuya emisión ha superado los 712 millones de euros, creciendo un 8,8 por 100 y representando el 40,4 por 100 sobre el total de la emisión en los seguros de ahorro de la Unidad. Se ha mantenido también el buen ritmo de crecimiento en la captación de primas de Seguros



Colectivos, cuyas primas emitidas han sido de 595 millones de euros, con crecimiento del 20,2 por 100. En Seguros de Riesgo, se han superado ampliamente los objetivos previstos, lo que ha permitido crecer un 44 por 100 sobre las primas emitidas en el año anterior, alcanzando los 244 millones de euros.

Los Fondos de Inversión han cerrado el año 2005 con un volumen de patrimonios gestionados de 3.097 millones de euros, lo que representa un incremento del 17 por 100 y un total de 180.222 partícipes. El aumento del volumen gestionado se ha producido en todas las familias de fondos, destacando el crecimiento de los fondos de renta variable internacional que han aumentado su patrimonio en un 28 por 100, seguidos de los fondos mixtos con un incremento del 18 por 100.

En valores absolutos, el mayor incremento corresponde a los fondos garantizados, que han aumentado su patrimonio en más de 110 millones de euros, con un crecimiento del 14 por 100. La actividad comercial en este tipo de productos se ha centrado en la renovación de las garantías asociadas a los fondos Fondmapfre Bolsa Garantizado (referenciado a los índices bursátiles IBEX 35, S&P 500, SMI y Nikkei 225), Fondmapfre Bolsa GIV (vinculado a la evolución de los índices DJ Eurostoxx 50, SMI, Nikkei 225 e IBEX 35) y Fondmapfre Internacional Garantizado (vinculado a los índices S&P 500, Nikkei 225, SMI y DJ Eurostoxx 50). Durante este año, también se han incorporado los patrimonios de los cuatro fondos de inversión gestionados anteriormente por GISMUSINI.

El patrimonio de los Fondos de Pensiones se ha situado en 1.287 millones de euros, con un crecimiento del 24,3 por 100, de los que 1.136 millones corresponden al sistema individual. El número de partícipes ha alcanzado la cifra de 142.807, de los que 132.431 pertenecen al sistema individual. Durante este ejercicio se han incorporado los planes Servirenta y Servirenta II procedentes de MUSINI.



Sede de MAPFRE VIDA. General Perón, 40. Madrid

## GESTIÓN TÉCNICA

Durante el año 2005 se ha trabajado en la redefinición de los procesos de gestión técnica de los productos aseguradores, en sintonía con la evolución del Plan de Renovación Tecnológica y de Sistemas de la Unidad. Al mismo tiempo, se ha avanzado en la integración de los departamentos técnicos vinculados a los diferentes canales de comercialización, con el objetivo de homogeneizar las herramientas y criterios de gestión, optimizando de esta manera la utilización de los recursos disponibles.

## SISTEMAS DE INFORMACIÓN Y TECNOLÓGICOS

A lo largo de 2005 la Unidad Vida ha seguido trabajando en el Plan de Renovación Tecnológica y de Sistemas con un doble objetivo:

- a) Mejorar la calidad del servicio a Red MAPFRE y al cliente, para lo que se han simplificado y completado las operativas de información y contratación del negocio en oficinas directas y delegadas.
- b) Incrementar la eficacia y productividad de las áreas de gestión y administración del negocio para lo que se ha consolidado la nueva plataforma de back-office, que servirá para integrar la gestión interna del conjunto de negocios nuevos y tradicionales de la compañía. La arquitectura estratificada, escalable y perfectamente compatible con los estándares MAPFRE del nuevo sistema, y el diseño multicanal y multidioma de su modelo de datos nos permitirán soportar de forma consistente la previsible expansión futura del negocio, mejorar la productividad de los equipos de gestión, y consolidar eficientemente la información de clientes y proveedores.



**IGR** Elija esta selección internacional para su inversión

garantizado **100%** a fecha 10/11/09  
rentabilidad **110%\***

FONDMAPFRE INTERNACIONAL GARANTIZADO

\*sobre la evolución de 4 de los principales índices bursátiles siempre que éstos evolucionen favorablemente.

**MAPFRE** INVERSIÓN  
EL PUENTE HACIA TU RENTABILIDAD

Consulte el folleto informativo inscrito en la CNMV. Disponible también en la página web [www.mapfreinversion.com](http://www.mapfreinversion.com)

FondMAPFRE Internacional Garantizado, nº de registro en la CNMV: 190. Comisión de reembolso descreciente: desde el 4% el primer año hasta el 1% el último. Comisión de gestión: 1,00%. Comisión de depósito: 0,20%. Comisión de suscripción: 5% desde el 17 de noviembre de 2005 o desde que se alcance el volumen máximo a comercializar. Entidad gestora: MAPFRE INVERSIÓN S. IDIC, S.A. Entidad depositaria y gestora: MAPFRE INVERSIÓN.

## PERSPECTIVAS

El Área Técnica de la Unidad Vida y Ahorro debe encarar en 2006 la amplia renovación y actualización de su oferta de productos, tanto de riesgo como de ahorro, que se acometerá para dar mejor respuesta a las necesidades de nuestros clientes y adaptarlas en su caso a las condiciones vigentes en los mercados financieros. Se trata no sólo de articular el soporte técnico de las nuevas coberturas, sino también de adaptar los procedimientos de selección, contratación y gestión de prestaciones para facilitar el aumento de operaciones en tiempo real en las diferentes redes de comercialización, todo ello enmarcado en el Plan de Renovación Tecnológica y de Sistemas de la Unidad. Durante 2006 se llevará a cabo progresivamente la implantación en la Red MAPFRE de las nuevas aplicaciones de negocio Infovida y Gesvida. Con ello se reforzará la presencia cada vez más sólida de los productos de la Unidad en las oficinas directas y delegadas, y por tanto la vinculación y el compromiso de servicio con el cliente interno y externo.

Las subidas moderadas de tipos de interés previstas para 2006 harán más interesantes los productos de ahorro a largo plazo con rentabilidad garantizada. Por este motivo, se ampliará el catálogo de seguros de ahorro con dos nuevos productos que garanticen la inversión realizada, estableciendo la rentabilidad en función de la evolución de la renta variable, y aprovechando la excelente fiscalidad de los seguros con más de cinco años de duración.

Dado que otro de los principales objetivos de la Unidad Vida para el año 2006 será incrementar de forma considerable las ventas de seguros de riesgo, se pondrán a disposición de la Red MAPFRE cinco nuevos productos, aprovechando a su vez la capacidad de arrastre que todavía mantendrá el mercado hipotecario para crecer significativamente en la producción de este tipo de productos a través de la red de CAJA MADRID. En el negocio de empresas se promoverán dos nuevos productos dirigidos a "pymes", y un producto de riesgo específico para directivos.

En lo que a comercialización de fondos de inversión y fondos de pensiones se refiere, el sector afronta con moderado optimismo el año 2006, esperándose un crecimiento de en torno al 9 por 100. Debe tenerse en cuenta a este respecto que los mercados de renta variable han encadenado su tercer ejercicio de buenos resultados, por lo que es previsible que los partícipes opten por invertir sus ahorros en fondos garantizados, de renta fija o mixtos (por este orden de preferencia). Algunas de las nuevas figuras desarrolladas por el Reglamento de la Ley de IIC (fondos de inversión libre) ayudarán a alcanzar el citado objetivo.



**CUENTA DE RESULTADOS NIIF**

	2005	2004	% Var. 05/04
<b>SEGURO DIRECTO Y REASEGURO ACEPTADO</b>			
<b>Primas emitidas</b>	<b>1.915,3</b>	<b>1.844,8</b>	<b>3,8%</b>
Primas imputadas del ejercicio	1.906,1	1.845,2	3,3%
Siniestralidad (incluye gastos imputables a prestaciones)	(1.607,1)	(1.641,7)	(2,1)%
Gastos de explotación y otros gastos técnicos	(930,5)	(775,0)	20,1%
<b>RESULTADO SEGURO DIRECTO Y REASEGURO ACEPTADO</b>	<b>(631,5)</b>	<b>(571,4)</b>	<b>10,5%</b>
<b>REASEGURO CEDIDO Y RETROCEDIDO</b>			
Primas y variación provisión primas no consumidas	(52,5)	(36,0)	45,8%
Prestaciones pagadas y variación provisión prestaciones	42,5	11,1	283,2%
Comisiones y participaciones	4,4	23,0	(81,1)%
<b>RESULTADO REASEGURO CEDIDO Y RETROCEDIDO</b>	<b>(5,7)</b>	<b>(1,9)</b>	<b>195,8%</b>
Otros ingresos y gastos técnicos	(9,7)	(7,5)	28,6%
<b>RESULTADO DE LA CUENTA TÉCNICA VIDA Y NO VIDA</b>			
Ingresos netos de las inversiones	750,1	689,4	8,8%
Plusvalías y minusvalías no realizadas en inversiones	25,6	18,3	40,1%
Otros ingresos y gastos no técnicos	0,6	0,4	52,4%
Resultados de participaciones minoritarias	2,1	0,5	335,4%
<b>RESULTADO DEL NEGOCIO DE VIDA Y NO VIDA</b>	<b>131,6</b>	<b>127,7</b>	<b>3,0%</b>
<b>OTRAS ACTIVIDADES</b>			
Ingresos de explotación	71,7	63,4	13,0%
Gastos de explotación	(36,8)	(36,6)	0,6%
Ingresos netos de las inversiones y otros ingresos	5,9	5,2	13,1%
Resultados de participaciones minoritarias	0,0	0,0	
<b>RESULTADO OTRAS ACTIVIDADES</b>	<b>40,7</b>	<b>32,0</b>	<b>27,2%</b>
<b>RESULTADO ANTES DE IMPUESTOS Y MINORITARIOS</b>			
Impuesto sobre beneficios	(58,2)	(54,2)	7,4%
Resultado después de impuestos de actividad interrumpida	0,0	0,0	
<b>RESULTADO DESPUÉS DE IMPUESTOS</b>	<b>114,2</b>	<b>105,6</b>	<b>8,1%</b>
Socios externos	0,0	0,0	
<b>RESULTADO DESPUÉS DE IMPUESTOS Y MINORITARIOS</b>	<b>114,2</b>	<b>105,6</b>	<b>8,1%</b>

Millones de euros

**FONDMAPFRE BOLSA GARANTIZADO**

**100%**  
a 02/03/09

**130%\***  
de la revalorización media

\* Siempre que evolucione favorablemente la cesta de índices

**LOS MÁS SEGUROS VAN POR DELANTE**

**MAPPFRE INVERSIÓN**  
EL PUENTE HACIA SU RENTABILIDAD

Existe un folleto informativo de FondMapfre Bolsa Garantizado F.I. inscrito en la CNMV. Este es un folleto informativo de FondMapfre Bolsa Garantizado F.I. inscrito en la CNMV. Este es un folleto informativo de FondMapfre Bolsa Garantizado F.I. inscrito en la CNMV. Este es un folleto informativo de FondMapfre Bolsa Garantizado F.I. inscrito en la CNMV.

**RATIO DE GASTOS %**

	2005	2004
Gastos de explotación netos / Provisiones seguros de vida	0,9%	0,9%

**DETALLE DE PRIMAS EMITIDAS DIRECTAS Y ACEPTADAS**

	2005	2004	% Var. 05/04
Primas emitidas Canal Agencial	953,4	982,0	(2,9)%
Primas emitidas Canal Bancaseguros	842,3	810,5	3,9%
Primas emitidas Musini	119,6	52,3	128,7%
<b>TOTAL</b>	<b>1.915,3</b>	<b>1.844,8</b>	<b>3,8%</b>

Millones de euros

**MAGNITUDES BÁSICAS DEL BALANCE (NIIF)**

	2005	2004	% Var. 05/04
Inversiones y tesorería	16.437,3	14.341,5	14,6%
Total activo	16.919,8	15.146,3	15,3%
Patrimonio neto	612,4	540,1	6,8%
ROE	19,8%	21,6%	N.A.

Millones de euros

**DATOS DE SOLVENCIA Y COBERTURA**

	2005	2004	% Var. 05/04
Provisiones técnicas a cubrir	12.659,0	11.430,3	10,1%
Exceso de activos aptos sobre provisiones	1.484,0	1.231,9	27,0%
Cuantía mínima del margen de solvencia	574,1	503,4	12,2%
Margen de solvencia	720,6	764,3	3,0%
Nº veces cuantía mínima	1,3	1,5	N.A.

Millones de euros

**OTRA INFORMACIÓN**

	2005	2004	% Var. 05/04
Empleados	742	1.284	(42,2)%
Asegurados a fin de año (miles)	2.685	2.570	4,5%



# *UNIDAD OPERATIVA DE SEGUROS GENERALES<sup>(1)</sup>*

El crecimiento de primas de la Unidad (11,7 por 100 para el conjunto de ramos ha sido, un año más, superior al anunciado por ICEA para el conjunto del mercado, en un ejercicio en que no se han producido nuevas adquisiciones. Ello permitirá previsiblemente seguir incrementando la cuota de mercado de la Unidad, en la línea prevista en su Plan Estratégico y consolidando su destacada posición de liderazgo en sus principales sectores de actividad.

---

(1) Unidad integrada en MAPFRE-CAJA MADRID Holding de Entidades Aseguradoras.

## ÓRGANOS DE GOBIERNO<sup>(\*)</sup>

Consejo de Administración	Comisión Directiva	Comité de Cumplimiento
<b>Presidente</b> D. Ángel Alonso Batres	PRESIDENTE	
<b>Vicepresidente Primero</b> D. Esteban Tejera Montalvo	VOCAL	
<b>Vicepresidente Segundo</b> D. Matías Salvá Bennasar	VICEPRESIDENTE SEGUNDO	PRESIDENTE
<b>Consejero Delegado-Director general</b> D. Esteban Pedrayes Larrauri	VICEPRESIDENTE PRIMERO	
<b>Vocales</b>		
D. José Barbosa Hernández		
D. Rafael Beca Borrego		
D. Ricardo Blanco Martínez	VOCAL	
D. José Ramón Buzón Ferrero		
D. Íñigo Castellano Barón	VOCAL	VOCAL
D. Ramón Ferraz Ricarte		
D. Josep Font i Fatjó dels Xiprers		
D. José María García Alonso		
D <sup>a</sup> Carmen Hernando de Larramendi Martínez		
D. Antonio Huertas Mejías	VOCAL	
D. Carmen Juan Josa		
D. José Antonio Moreno Rodríguez		
D. Ildefonso Sánchez Barcoj		
D. Francisco Vallejo Vallejo		VOCAL
<b>Secretario</b>		
D. Rafael Estévez Comas	SECRETARIO	

<sup>(\*)</sup> Composición de los órganos de gobierno en la fecha de formulación de las Cuentas Anuales Consolidadas del SISTEMA MAPFRE.

Sin considerar Decesos, el incremento de las primas de los sectores de Riesgos Diversos ha sido del 15,6 por 100 -cinco puntos superior al crecimiento promedio estimado del mercado-, destacando los crecimientos en los sectores de Multirriesgo Hogar con el 16 por 100, Comunidades con el 12,1 por 100, Comercios con el 11 por 100, y Accidentes con el 12,5 por 100.

Los resultados de la Unidad, formulados de acuerdo con las Normas Internacionales de Información Financiera, han sido muy positivos, con un beneficio antes de impuestos de 111,6 millones de euros, equivalente al 10,4 por 100 de las primas imputadas.

## PRINCIPALES ACTIVIDADES

El ejercicio 2005 se ha caracterizado por conseguir un gran avance cualitativo en el desarrollo comercial y en la estrategia de acercamiento y atención al cliente, fundamentalmente a través de Red MAPFRE, lo que ha posibilitado que la Unidad haya concentrado sus esfuerzos en renovar y fidelizar la cartera, así como en revisar todos los procesos de la compañía para simplificarlos, automatizarlos y llevarlos a origen en la medida de lo posible para obtener un mayor nivel de eficiencia.

Este nuevo modelo de negocio, iniciado a principios de año, pretende romper con la verticalidad precedente y evolucionar hacia estructuras más horizontales que propicien una visión más integral del cliente y una racionalización de los costes de gestión del negocio. Para ello, se han abordado diferentes acciones entre las que cabe destacar:

- a) Reordenación y redimensionamiento de los Servicios Centrales y Territoriales bajo un nuevo organigrama en concordancia con el nuevo modelo, que ha permitido:
  - Crecer un 11,7 por 100, tasa superior a la media sectorial, aumentando la cuota de mercado y consolidando el liderazgo.
  - Una reducción significativa de los gastos.
  - Desarrollar sistemas de información de gestión que faciliten la toma adecuada de decisiones, y cuadros de mando para el seguimiento de la estrategia (Balanced Score Card).
  - Reorientar la informática y priorizar el proyecto tecnológico TRON21.
  - Iniciar la reconversión de los tradicionales centros de coste en centros de ingresos, mediante la prestación de servicios que serán ofrecidos y facturados a terceros a través de MULTIMAP.
- b) Formación orientada a las personas que conforman la organización para potenciar sus habilidades directivas, enriquecer su formación profesional y mejorar actitudes facilitadoras del cambio que se pretende. Para ello se han impartido diversos cursos de formación para las áreas Técnica, Prestaciones, Operaciones y Call-Center, Informática, Actuarial, Económico-Financiera y Auditoría Interna.





## ACCIÓN COMERCIAL

Se ha mantenido una importante agilidad en el desempeño de la actividad comercial, a través de la segmentación de las bases de datos y de la intensificación de las acciones de marketing directo y telemarketing. Destacan, especialmente:

- Las acciones para potenciar el cliente integral dirigidas a más de 500.000 clientes del Sistema, con el objetivo de aumentar el ratio póliza/cliente.
- Las acciones de incremento de producto dirigidas a más de 400.000 clientes de la Unidad para adecuar los productos a la evolución de las necesidades de aquéllos.
- Las acciones de fidelización y prevención de anulaciones, con participación de más de 600.000 clientes.

Se han adaptado a la nueva imagen del Sistema los diferentes elementos de comunicación utilizados, y se ha contribuido eficazmente con medios de apoyo en el lanzamiento en 2005 de los nuevos productos de Protección de Pagos y Hogar Selección, así como en el relanzamiento del seguro de Establecimientos Hoteleros, que cuenta con coberturas y garantías específicas para este nicho de mercado.

En el ámbito de mercado, los crecimientos significativos alcanzados en Hogar, Comunidades, Comercios y Accidentes permitirán seguir aumentando la cuota de penetración y manteniendo la posición de liderazgo destacado de la Unidad en estos sectores. Además, y como colofón a este año de excelente desempeño, se ha alcanzado la cifra de 4 millones de pólizas de estas modalidades.

Se han contratado más de 600.000 pólizas de nueva producción (537.156 pólizas de ramos de Seguros Generales y 66.588 de Automóviles en Canarias a través de MAPFRE GUANARTEME); y en el Seguro de Hogar se ha aumentado la tasa de renovación de cartera, y alargado hasta doce años la vida media estimada del producto.

## GESTIÓN TÉCNICA

A través del modelo de seguimiento territorial, que se desarrolló en el ejercicio pasado, se ha conseguido una mejora significativa de los principales indicadores de gestión, tales como frecuencia de siniestros, actualización de las sumas aseguradas, incremento de las primas medias y coeficiente de siniestralidad.

En todas las líneas de negocio se ha reducido la frecuencia siniestral, lo que ratifica no sólo una adecuada política de suscripción sino también un estricto cumplimiento de la misma.

A lo largo de 2005 se ha producido el lanzamiento de dos nuevos productos:

- **Hogar Selección:** Producto de alta gama para hogares con características y contenidos de especial valor, que viene a completar la gama de oferta a los distintos tipos de asegurados con un seguro para clientes con grandes patrimonios que dispone de un servicio especializado y focalizado en la gestión personal y profesional, tratamiento exclusivo, confidencialidad y prestación de determinados servicios patrimoniales.
- **Protección de Pagos:** Es un nuevo e innovador producto que garantiza el pago de los principales gastos familiares (hipoteca, colegios, recibos regulares, etc.) en caso de desempleo e incapacidad laboral transitoria.



Nuevo edificio de MAPFRE SEGUROS GENERALES en Majadahonda (Madrid)

Se ha constituido, por otra parte, la Oficina de Tramitación de Reclamaciones de la Unidad, para centralizar la resolución de todas las reclamaciones y quejas de los clientes y usuarios de los servicios de la Unidad. En sus diez meses de existencia, dicha Oficina ha resuelto un total de 1.997 reclamaciones.

### GESTIÓN DE SINIESTROS Y SERVICIOS (ÁREA DE PRESTACIONES)

Se han tramitado 1.478.790 expedientes de siniestros, con incremento del 5,9 por 100 sobre 2004, y una velocidad de liquidación del 81,2 por 100. Como consecuencia de ello, se han efectuado 1.725.774 servicios de reparaciones, habiéndose realizado 129.483 controles de calidad o intervenciones de resolución técnica en el propio domicilio del asegurado que han confirmado, con escaso margen de error, que los clientes valoran el servicio muy positivamente y muestran un elevado grado de satisfacción.

La contención de costes medios en el grueso de los expedientes ha sido una de las prioridades en el presente ejercicio habiéndose conseguido controlar y mantener por debajo de la inflación; y los recobros se han incrementado en un 20 por 100 respecto al ejercicio anterior, totalizando un importe de 8,2 millones de euros; y se han intensificado las acciones de lucha contra el fraude, habiéndose detectado 1.667 casos por importe de 3,3 millones de euros, lo que representa una mejora del 16 por 100 y del 19 por 100 respectivamente frente a 2004.

El ejercicio 2005 ha sido el año de la integración de la estructura de la filial MULTIMAP en el Área de Prestaciones para desarrollar la línea de negocio de MULTISERVICIOS. Se trata de ofrecer a nuestros clientes más servicios que no requieran de la existencia de un siniestro, y que sin embargo le aporten valor añadido y contribuyan a su fidelización.

En el ámbito del Centro Integrado de Servicios (CIS), se han gestionado y resuelto 6.408.756 casos con incremento del 10,9 por 100 sobre el ejercicio anterior, habiéndose ampliado la certificación de Calidad ISO 9001:2000 a las plataformas de Teruel y Valencia, y renovado la de la Plataforma de Madrid.

### SISTEMA DE INFORMACIÓN DE GESTIÓN

MAPFRE SEGUROS GENERALES ha planteado como uno de sus objetivos prioritarios la creación de un Sistema de Información de Gestión que sirva como herramienta útil para la toma de decisiones gerenciales en todos los ámbitos operativos de negocio. Además, dicho Sistema debe contribuir a:

- Manejar un único significado y lenguaje en la utilización de la información y definición de los parámetros de medición (Glosario MAPFRE).
- Facilitar una interpretación homogénea del comportamiento de las distintas variables y la consecución de objetivos.
- Mejorar el control y eficiencia de la gestión, definiendo presupuestos de producción y de gastos y evaluando la validez de la estrategia mediante el sistema de BSC.

Durante 2005 se ha concluido la definición de variables y características de la información que configurarán el modelo de datos (Almacén o "Data Warehouse") en el que residirá toda la información susceptible de ser explotada y analizada a través de los modelos de información que se están preparando.



Acuerdo entre MAPFRE SEGUROS GENERALES y Tasamadrid Consultoría y Gestión

## SISTEMAS DE INFORMACIÓN Y ORGANIZACIÓN

Las actividades más relevantes realizadas se han focalizado persiguiendo la optimización de los procesos y búsqueda del mayor grado de eficiencia en la gestión. Se destaca en este sentido la solución informática GAM (Gestión Administrativa de Mediadores), y la evolución constante de la plataforma "El Puente" elaborada para corredores, y a la que se han adherido otras Unidades Operativas del Sistema con sus correspondientes productos.

Además, se ha seguido con el plan de migración y conexión de los aplicativos básicos de la plataforma operativa a TRON 21, desarrollando tareas que desembocarán en una plataforma integrada de la operativa más orientada a la visión integral y unificada del cliente.

Se han llevado a cabo también importantes mejoras de la infraestructura tecnológica: plataforma PMF, soluciones CITRIX (que evitan la obsolescencia temprana de equipos), y puesta en funcionamiento del servicio de soporte HDLine.

## SOCIEDADES PARTICIPADAS

La sociedad filial MAPFRE GUANARTEME, que opera en el ámbito geográfico de la Comunidad Autónoma de Canarias, ha emitido primas por importe de 207,7 millones de euros, lo que representa un crecimiento del 2,4 por 100 sobre el ejercicio pasado debido al estancamiento del Ramo de Automóviles como consecuencia de la fuerte competencia existente en el mercado. No obstante lo anterior, sus resultados han sido nuevamente muy positivos, con un beneficio antes de impuestos de 21,9 millones de euros, equivalente al 11 por 100 de las primas imputadas. Además, ha conseguido notables avances en la ampliación y potenciación de la red comercial, y en la mejora y modernización de su gestión operativa y de servicios.

## PERSPECTIVAS

La orientación estratégica de la Entidad se ordena y agrupa, con carácter general, en cuatro grandes programas:

- Mediante el **Programa de Crecimiento**, se pretende mantener incrementos significativos en el volumen de negocio que permitan consolidar la posición de liderazgo de la Entidad en su ámbito de actuación, aumentando progresivamente su cuota de mercado.

Para alcanzar tales objetivos se incide básicamente en desarrollar una oferta multiproducto, multiservicio, y un despliegue multicanal, abarcando un amplio espectro de oferta de productos y buscando una adaptación a los gustos y perfiles de clientes con una predisposición a la compra de seguros y unas necesidades de productos y servicios nuevos y cambiantes en el tiempo.

Paralelamente y para cimentar este crecimiento, se avanza en la creación de centros que garanticen un tratamiento activo en la conservación y mantenimiento de la cartera de clientes, abordando acciones de prevención, fidelización y recuperación de anulaciones, como elemento necesario para mantener un alto nivel en la tasa de renovación de cartera.

- El Programa de **Reducción de Gastos** pretende conjugar una serie de acciones tendentes a limitar y acomparar el crecimiento de los gastos de acuerdo a la evolución del volumen de negocio, de tal forma que mejoren los ratios de eficiencia y productividad.
- El Programa de **Mejora de Resultados** persigue mantener y estabilizar el resultado en línea con la evolución del volumen de negocio, incidiendo a través de variables como la frecuencia



Inauguración en Barcelona de la POLICLÍNICA MAPFRE

de siniestralidad, el coste medio de los siniestros, la rentabilidad financiera y la optimización de programas de reaseguro.

- El objetivo del Programa de **Responsabilidad Social** es desarrollar acciones tendentes a mejorar el clima laboral y fidelizar a colaboradores, mediadores y proveedores de servicios, así como garantizar la mejor atención al cliente mediante programas de calidad total.

## UNIDAD DE SEGUROS GENERALES<sup>(1)</sup>

CUENTA DE RESULTADOS NIIF			
	2005	2004	% Var. 05/04
<b>SEGURO DIRECTO Y REASEGURO ACEPTADO</b>			
<b>Primas emitidas</b>	<b>1.140,2</b>	<b>1.021,1</b>	<b>11,7%</b>
Primas imputadas del ejercicio	1.069,1	961,5	11,2%
Siniestralidad (incluye gastos imputables a prestaciones)	(624,6)	(577,4)	8,2%
Gastos de explotación y otros gastos técnicos	(330,3)	(282,5)	16,9%
<b>RESULTADO SEGURO DIRECTO Y REASEGURO ACEPTADO</b>	<b>114,1</b>	<b>101,5</b>	<b>12,5%</b>
<b>REASEGURO CEDIDO Y RETROCEDIDO</b>			
Primas y variación provisión primas no consumidas	(97,6)	(104,5)	(6,6)%
Prestaciones pagadas y variación provisión prestaciones	46,9	45,5	3,0%
Comisiones y participaciones	35,4	35,0	1,3%
<b>RESULTADO REASEGURO CEDIDO Y RETROCEDIDO</b>	<b>(15,2)</b>	<b>(24,0)</b>	<b>(36,5)%</b>
Otros ingresos y gastos técnicos	(23,5)	(16,6)	41,2%
<b>RESULTADO DE LA CUENTA TÉCNICA VIDA Y NO VIDA</b>	<b>75,4</b>	<b>60,9</b>	<b>23,9%</b>
Ingresos netos de las inversiones	56,6	37,4	51,3%
Plusvalías y minusvalías no realizadas en inversiones	0,0	0,0	
Otros ingresos y gastos no técnicos	(21,3)	9,1	
Resultados de participaciones minoritarias	0,8	0,5	55,8%
<b>RESULTADO DEL NEGOCIO DE VIDA Y NO VIDA</b>	<b>111,6</b>	<b>108,0</b>	<b>3,3%</b>
<b>RESULTADO OTRAS ACTIVIDADES</b>	<b>0,0</b>	<b>0,0</b>	
<b>RESULTADO ANTES DE IMPUESTOS Y MINORITARIOS</b>	<b>111,6</b>	<b>108,0</b>	<b>3,3%</b>
Impuesto sobre beneficios	(41,7)	(37,5)	11,4%
Resultado después de impuestos de actividad interrumpida	0,0	0,0	
<b>RESULTADO DESPUÉS DE IMPUESTOS</b>	<b>69,9</b>	<b>70,5</b>	<b>(1,0)%</b>
Socios externos	(0,2)	(0,1)	
<b>RESULTADO DESPUÉS DE IMPUESTOS Y MINORITARIOS</b>	<b>69,7</b>	<b>70,4</b>	<b>(1,1)%</b>

Millones de euros

(1) Los datos de 2004 no incluyen MAPFRE INDUSTRIAL, entidad perteneciente a la Unidad de Empresas y que ha sido traspasada en 2005.

<b>RATIOS %</b>		
	<b>2005</b>	<b>2004</b>
<b>Negocio NO VIDA</b>		
Ratio de siniestralidad del seguro directo	64,7%	64,5%
Ratio de gastos del seguro directo	27,3%	28,1%
Ratio combinado neto de reaseguro	92,0%	92,6%
<b>Negocio VIDA</b>		
Gastos de explotación netos / Provisiones seguros de vida	0,5%	1,9%

<b>DETALLE DE PRIMAS EMITIDAS DIRECTAS Y ACEPTADAS</b>			
	<b>2005</b>	<b>2004</b>	<b>% Var. 05/04</b>
Hogar	372,3	321,1	16,0%
Decesos	213,0	201,9	5,5%
Automóviles	143,8	145,5	(1,2)%
Comunidades	113,5	101,2	12,2%
Comercios	109,3	98,5	11,0%
Accidentes	108,8	96,8	12,4%
Protección Pagos	23,1	10,1	128,6%
Otros	56,4	46,1	22,3%
<b>TOTAL</b>	<b>1.140,2</b>	<b>1.021,1</b>	<b>11,7%</b>

Millones de euros

<b>MAGNITUDES BÁSICAS DEL BALANCE (NIIF)</b>			
	<b>2005</b>	<b>2004</b>	<b>% Var. 05/04</b>
Inversiones y tesorería	1.186,9	994,4	19,4%
Total activo	1.814,4	1.587,9	14,3%
Patrimonio neto	308,8	292,3	5,6%
ROE	23,2%	26,4%	N.A.

Millones de euros

<b>DATOS DE SOLVENCIA Y COBERTURA</b>			
	<b>2005</b>	<b>2004</b>	<b>% Var. 05/04</b>
Provisiones técnicas a cubrir	1.036,3	868,3	19,4%
Exceso de activos aptos sobre provisiones	217,9	127,8	70,5%
Cuantía mínima del margen de solvencia	172,0	150,9	14,0%
Margen de solvencia	359,0	317,5	13,0%
Nº veces cuantía mínima	2,1	2,1	N.A.

Millones de euros

<b>OTRA INFORMACIÓN</b>			
	<b>2005</b>	<b>2004</b>	<b>% Var. 05/04</b>
Número medio de Empleados	1.993	2.012	(0,9)%
Pólizas vigentes a fin de año (miles)	4.315,0	4.184,0	3,1%
Expedientes tramitados en el año (miles)	1.478,8	1.396,0	5,9%
Expedientes liquidados en el año (miles)	1.200,4	1.167,7	2,8%



## *UNIDAD DE EMPRESAS<sup>(1)</sup>*

El mercado de seguros de empresas ha entrado en 2005 en un período “blando”, con significativas reducciones de tasas y fuerte competencia, tal y como se anticipaba en la segunda parte del ejercicio anterior. Las mayores capacidades de reaseguro y la incorporación al mercado de nuevos operadores, consecuencia de los favorables resultados de ejercicios anteriores, ha recrudecido la competencia provocando disminuciones de tasas, más acusada en los riesgos de mayor dimensión, y especialmente acentuada en el ramo de Crédito. Ello ha dado lugar a un reducido crecimiento del mercado español, con probable deterioro de los márgenes técnicos.

---

(1) Unidad integrada en MAPFRE-CAJA MADRID Holding de Entidades Aseguradoras.

## ÓRGANOS DE GOBIERNO<sup>(\*)</sup>

Consejo de Administración	Comisión Directiva	Comité Cumplimiento
<b>Presidente</b> D. Filomeno Mira Candel	PRESIDENTE	
<b>Vicepresidente Primero</b> D. Ricardo Blanco Martínez	VICEPRESIDENTE PRIMERO	
<b>Vicepresidente Segundo</b> D. Alfonso Ramón Rebuelta Badías	VICEPRESIDENTE SEGUNDO	PRESIDENTE
<b>Vocales</b>		
D. Ángel Alonso Batres	VOCAL	
D. Francisco Manuel Arenas Ros		
D. Rafael Casas Gutiérrez		
D. Pedro J. de Macedo Coutinho de Almeida	VOCAL	
D. Ramón Ferraz Ricarte		
D. José Antonio Garrido Martínez		
D. Carlos Llaneza Aller	VOCAL	
D. Juan Martín Queralt		
D. Ignacio Miguel-Romero de Olano	VOCAL	VOCAL
D. Tomás Pérez Ruiz		
D. Eduardo Rodríguez Piedrabuena		VOCAL
D. Matías Salvá Benassar		
D. Esteban Tejera Montalvo	VOCAL	
D. Carlos Vela García-Noreña		
<b>Secretario</b>		
D. Francisco Javier Bergamín Serrano	SECRETARIO	
<b>Director General</b>		
D. José Luis Calvo López		

<sup>(\*)</sup> Composición de los órganos de gobierno en la fecha de formulación de las Cuentas Anuales Consolidadas del SISTEMA MAPFRE.

En este complejo contexto de mercado, la evolución de MAPFRE EMPRESAS ha sido muy positiva, con un crecimiento en España superior a la media del mercado y un muy favorable desarrollo de la actividad internacional que nos permite consolidar una posición de claro liderazgo en este segmento de negocio, con una cuota de mercado próxima al 20 por 100.

Las entidades que integran la Unidad de Empresas (MAPFRE EMPRESAS y MAPFRE CAUCIÓN Y CRÉDITO) han cerrado un nuevo ejercicio muy positivo, tanto en volumen de negocio como en resultados.

## PRINCIPALES ACTIVIDADES

### ASPECTOS GENERALES

En 2005 se ha culminado la reestructuración societaria de los negocios de Riesgos Industriales de MAPFRE INDUSTRIAL y MUSINI, que han quedado integrados en la sociedad MAPFRE EMPRESAS, que cuenta con una filial aseguradora especializada (MAPFRE CAUCIÓN Y CRÉDITO) y otras filiales entre las que destacan ITSEMAP; ENKEN, sociedad de servicios de prevención en riesgos laborales adquirida en 2005; SERMAP y MAPFRE AMÉRICA CAUCIÓN Y CRÉDITO. Con ello se ha configurado una adecuada plataforma para la prestación de servicios integrales y de calidad a nuestros clientes.

El proceso de reordenación societaria ha conllevado una reasignación de los fondos propios de la Unidad, adecuados y ajustados a la nueva situación, que han permitido la obtención de excelentes ratings. Así, las agencias de calificación Standard & Poor's y A.M. Best han otorgado a MAPFRE EMPRESAS las calificaciones "AA" (excelente y estable) y "A" (excelente, perspectiva estable) respectivamente.

A la vez, se han producido importantes avances en la puesta en práctica del nuevo modelo operativo (divisiones operativas de negocio especializadas junto con una división de servicios comunes) que persigue la máxima eficiencia y coordinación de todos los negocios de la Unidad, tanto los aseguradores como los de servicios, compatible con la deseada especialización.



MAPFRE EMPRESAS celebra las XIX Jornadas sobre Seguros y Seguridad en Lisboa

### NUEVOS PRODUCTOS

Durante el ejercicio 2005 se ha procedido al lanzamiento de nuevos productos dirigidos a sectores específicos de actividad en Incendios – Daños, Responsabilidad Civil, Ingeniería y Transportes, a fin de completar y globalizar nuestra oferta en seguros industriales.

Se ha iniciado también la comercialización de la póliza de Seguro de Crédito Empresarial, dirigida al segmento de pequeñas y medianas empresas, con muy buenas perspectivas de desarrollo.

Con la incorporación de ENKEN se ha ampliado la oferta de las sociedades filiales de servicios técnicos, ofreciendo a los clientes actuales y potenciales servicios de prevención de riesgos laborales, ergonomía y vigilancia de la salud.

### ACCIÓN COMERCIAL

Entre el amplio repertorio de actuaciones en materia comercial desarrolladas a lo largo del ejercicio 2005 destacan, por su relevancia y favorables resultados, las siguientes:

- o Ampliación de la oferta de productos comercializados a través del Sistema de Distribución de Seguros de CAJA MADRID.



- Mayor especialización por tamaño de empresas, adaptando la oferta de productos al canal en cada segmento.
- Favorable desarrollo de los acuerdos de colaboración con corredurías de seguros de entidades financieras para la distribución de nuestros productos.
- Significativa captación de negocio de grandes riesgos a través de las oficinas de corredores de Red MAPFRE.

Asimismo, MAPFRE EMPRESAS ha participado con "stand" propio en diversos salones y ferias especializadas, y ha patrocinado eventos de prestigio para consolidar la posición de liderazgo en el segmento de seguros de empresas.

### GESTIÓN TÉCNICA Y SERVICIOS AL CLIENTE

- Se han mantenido e intensificado las actuaciones técnicas a clientes seleccionados, a través de las sociedades tecnológicas ITSEMAP y SERMAP, como valor añadido a la oferta aseguradora. A esta estrategia se incorporará ENKEN en 2006.
- Se ha llevado a cabo una concentración de la estructura técnica en Centros de Gestión Territorial, que dan soporte a la organización comercial en las tareas de suscripción, emisión y tramitación de siniestros. Esta nueva estructura permite una progresiva delegación de facultades desde los servicios centrales para aumentar la eficiencia y prestar un servicio cercano al cliente.
- En la gestión de siniestros se ha profundizado en la formación de especialistas por sectores y tipo de reclamación, lo que se ha traducido en una mayor agilización de los procesos de tramitación y liquidación de expedientes, y en la reducción de los plazos de pago a nuestros asegurados.
- MAPFRE CAUCIÓN Y CRÉDITO ha efectuado 461.000 clasificaciones de crédito en 2005, alcanzando su base de datos un total de 1.038.168 firmas clasificadas, con un incremento del 8,5 por 100 respecto al año anterior; y los asegurados de esta entidad que utilizan la aplicación de internet CLAVEMAP han aumentado un 8 por 100, con lo que se eleva al 86 por 100 el número de clientes que hacen uso de la información de sus pólizas por este medio.
- Se ha llevado a cabo un proceso de simplificación de la documentación contractual y condicionados de las pólizas, para facilitar a los clientes la labor de contratación y disminuir la carga administrativa.



MAPFRE asegura al Grupo Fuertes

### SISTEMAS DE INFORMACIÓN Y TECNOLÓGICOS

En el área de Sistemas de Información la actividad del ejercicio 2005 ha concentrado sus esfuerzos en tres grandes e importantes proyectos:

- Desarrollo de la aplicación TRONADOR, conjuntamente con otras Unidades del Sistema, con una especial e intensa dedicación al módulo de gestión de reaseguro (RE 21).
- Migración de los sistemas técnicos de las distintas entidades de la Unidad hacia plataformas comunes.
- Desarrollo del Sistema Experto de Medición de Riesgo en Seguro de Crédito, que nos permitirá evaluar con mayor precisión las probabilidades de insolvencia de los deudores de nuestros asegurados.

Cabe destacar también otros hitos no menos significativos como la implantación de herramientas de business intelligence para seguimiento comercial y de gestión técnica, la implantación gradual y progresiva de gestión documental y el desarrollo de una aplicación de cotizaciones.

## ACTIVIDAD INTERNACIONAL

La vertiente internacional de la Unidad de Empresas ha tenido una intensa actividad en 2005. La División de Riesgos Globales (Global Risks) ha elaborado los planes de negocio para la apertura de oficinas de representación en París, Londres y Colonia, y se han iniciado las actividades en el mercado francés en el propio ejercicio 2005. Asimismo, se han establecido acuerdos de colaboración con MAPFRE RE, MAPFRE SEGUROS GERAIS y MAPFRE AMÉRICA para un adecuado desarrollo de las operaciones internacionales.

Se ha iniciado también la actividad en el ramo de Caución en Colombia, donde ya se operaba en el ramo de Crédito, y se ha conseguido autorización para la constitución de una sociedad afianzadora en México. Continúa, por tanto, el proceso de expansión en Latinoamérica, donde todas las sociedades filiales están obteniendo importantes crecimientos de negocio y de resultados.

## SOCIEDADES PARTICIPADAS



Homenaje de MAPFRE EMPRESAS  
a Jean Michel Gicquet,  
Presidente y Director General de la Réunion  
Aérienne y la Réunion Espatiale

En 2005 se ha producido la adquisición de la sociedad ENKEN especializada en servicios de prevención de riesgos laborales, ergonomía y vigilancia de la salud. Junto con ITSEMAP y SERMAP, se configura una interesante plataforma de oferta de servicios a las empresas, complementarias de las coberturas aseguradoras, que gozan del interés y son demandados por nuestros clientes.

Estas sociedades han terminado el ejercicio 2005 con un volumen conjunto de ingresos superior a 19 millones de euros, y un beneficio antes de impuestos de 0,5 millones de euros.

El desarrollo internacional de la Unidad de Empresas es uno de los pilares de su estrategia de desarrollo futura. En esta línea, hemos incrementado hasta el 100 por 100 nuestra participación en el holding MAPFRE AMÉRICA CAUCIÓN Y CRÉDITO, y hasta el 95 por 100 la que tenemos en la COMPAÑÍA DE SEGUROS DE CRÉDITOS COMERCIALES, de Colombia.

Las filiales en Latinoamérica han cerrado un excelente ejercicio, con una notable mejora de resultados debido al incremento de ingresos por primas (36 por 100) y al buen comportamiento de la siniestralidad (35,5 por 100 a primas).

## PERSPECTIVAS

Una vez configurada la estructura organizativa y societaria de la Unidad, en 2006 se prevé intensificar el desarrollo comercial de todos los negocios, tanto aseguradores como de servicios, optimizando la distribución a través de Red MAPFRE, potenciando el canal agencial y el de corredores.

La consolidación del nuevo modelo adoptado por el Sistema para la Red MAPFRE abre una excelente perspectiva para la Unidad, y facilitará la atención global a sus clientes, y la concentración de las áreas de servicios técnicos y administrativos especializados en grandes centros territoriales.

Con el fin de optimizar nuestra respuesta al mercado, se han redefinido las dos divisiones de negocio de MAPFRE EMPRESAS, que han pasado a denominarse Riesgos Globales y Riesgos

Industriales respectivamente. La primera prestará atención especializada y centralizada a las empresas que facturen más de 600 millones de euros o que necesiten un programa internacional; la División de Riesgos Industriales ofrecerá atención especializada al resto de empresas clientes a través de la Red MAPFRE.

Aunque es de prever que continúe la relajación del mercado, se estima que en los ejercicios futuros se consolidará nuestra destacada posición en el Negocio Industrial. En este sentido, los significativos crecimientos de emisión presupuestados en los ramos que integran dicho negocio deben permitir un progresivo incremento de la cuota de mercado. Los índices de siniestralidad y gastos previstos tienen su reflejo en una favorable diferencia del resultado frente al registrado por el mercado.

En el plano de gestión, en 2006 se prestará especial atención a mantener un riguroso control del gasto, a ampliar los servicios a los asegurados como fórmula de diferenciar la oferta y vincular a los clientes, y a mejorar los programas de reaseguro con la adopción de nuevas estructuras, incremento de la retención y fórmulas no proporcionales.

En los ramos de Caución y Crédito se mantendrá un seguimiento puntual del logro de los objetivos marcados, y se perseguirá la optimización en el servicio que se presta a los asegurados en cuanto a los procesos de información de sus pólizas. MAPFRE AMÉRICA CAUCIÓN Y CRÉDITO prevé un fuerte crecimiento en los países en los que actualmente tiene presencia (Chile, Colombia, Brasil y México), iniciará la actividad de una nueva sociedad afianzadora en México, constituirá una nueva compañía de Seguro de Crédito a la Exportación en Brasil, y realizará análisis de viabilidad para la implantación en otros países.

En el Área Internacional, se producirá el definitivo despegue de la División de Riesgos Globales con la apertura de centros especializados en Europa, y la colaboración con otras entidades del Sistema en Portugal y Latinoamérica.

Desde el punto de vista de los resultados, la mayor retención de negocio y un adecuado incremento de los niveles de eficiencia, junto con una siniestralidad dentro de niveles prudentes, debe conducir a la obtención de resultados crecientes.



Edificio AZCA

## UNIDAD DE EMPRESAS<sup>(1)</sup>

CUENTA DE RESULTADOS NIIF			
	2005	2004	% Var. 05/04
<b>SEGURO DIRECTO Y REASEGURO ACEPTADO</b>			
<b>Primas emitidas</b>	<b>1.101,5</b>	<b>1.080,6</b>	<b>1,9%</b>
Primas imputadas del ejercicio	992,9	965,7	2,8%
Siniestralidad (incluye gastos imputables a prestaciones)	(699,2)	(699,1)	0,0%
Gastos de explotación y otros gastos técnicos	(147,8)	(129,2)	14,4%
<b>RESULTADO SEGURO DIRECTO Y REASEGURO ACEPTADO</b>	<b>145,9</b>	<b>137,4</b>	<b>6,2%</b>
<b>REASEGURO CEDIDO Y RETROCEDIDO</b>			
Primas y variación provisión primas no consumidas	(597,3)	(575,9)	3,7%
Prestaciones pagadas y variación provisión prestaciones	390,5	362,3	7,8%
Comisiones y participaciones	98,6	106,4	(7,3)%
<b>RESULTADO REASEGURO CEDIDO Y RETROCEDIDO</b>	<b>(108,2)</b>	<b>(107,2)</b>	<b>0,9%</b>
Otros ingresos y gastos técnicos	(15,9)	(17,0)	(6,5)%
<b>RESULTADO DE LA CUENTA TÉCNICA VIDA Y NO VIDA</b>	<b>21,8</b>	<b>13,2</b>	<b>65,2%</b>
Ingresos netos de las inversiones	49,5	65,7	(24,7)%
Plusvalías y minusvalías no realizadas en inversiones	0,0	0,0	
Otros ingresos y gastos no técnicos	8,0	12,7	(37,0)%
Resultados de participaciones minoritarias	0,0	0,0	
<b>RESULTADO DEL NEGOCIO DE VIDA Y NO VIDA</b>	<b>79,3</b>	<b>91,6</b>	<b>(13,4)%</b>
<b>OTRAS ACTIVIDADES</b>			
Ingresos de explotación	19,2	4,8	300,0%
Gastos de explotación	(19,2)	(4,5)	326,7%
Ingresos netos de las inversiones y otros ingresos	24,6	0,4	
Resultados de participaciones minoritarias	0,0	0,0	
<b>RESULTADO OTRAS ACTIVIDADES</b>	<b>24,6</b>	<b>0,7</b>	
<b>RESULTADO ANTES DE IMPUESTOS Y MINORITARIOS</b>	<b>103,9</b>	<b>92,3</b>	<b>12,6%</b>
Impuesto sobre beneficios	(32,3)	(27,3)	18,3%
Resultado después de impuestos de actividad interrumpida	0,0	0,0	0,0
<b>RESULTADO DESPUÉS DE IMPUESTOS</b>	<b>71,6</b>	<b>65,0</b>	<b>10,2%</b>
Socios externos	(0,2)	(0,5)	(60,0)%
<b>RESULTADO DESPUÉS DE IMPUESTOS Y MINORITARIOS</b>	<b>71,4</b>	<b>64,5</b>	<b>10,7%</b>

Millones de euros



MAPFRE asegura el lanzamiento del satélite Xtar- Eur

(1) La información del ejercicio 2004 es agregada de MAPFRE INDUSTRIAL, MAPFRE CAUCIÓN Y CRÉDITO y MUSINI.

RATIOS SEGURO NO VIDA %		
	2005	2004
Ratio de siniestralidad del seguro directo	70,4%	66,1%
Ratio de gastos del seguro directo	16,5%	16,3%
Ratio combinado neto de reaseguro	93,2%	86,1%

DETALLE DE PRIMAS EMITIDAS DIRECTAS Y ACEPTADAS			
	2005	2004	% Var.05/04
Incendios - Daños	254,6	242,4	5,0%
Responsabilidad Civil	336,5	290,7	15,8%
Ingeniería	155,4	119,9	29,6%
Transportes	234,4	240,4	[2,5]%
Crédito	108,7	107,3	1,3%
Caución	11,9	10,7	11,2%
Vida, accidentes y otros	0,0	69,2	[100,0]%
<b>TOTAL</b>	<b>1.101,5</b>	<b>1.080,6</b>	<b>1,9%</b>

Millones de euros

MAGNITUDES BÁSICAS DEL BALANCE (NIIF)			
	2005	2004	% Var. 05/04
Inversiones financieras y tesorería	1.111,8	1.508,6	[26,3]%
Total activo	2.773,0	2.851,9	[2,8]%
Patrimonio neto	263,7	322,0	[18,1]%
ROE	24,7%	17,3%	N.A.

Millones de euros

DATOS DE SOLVENCIA Y COBERTURA			
	2005	2004	% Var. 05/04
Provisiones técnicas a cubrir	1.735,2	1.866,5	[7,0]%
Exceso de activos aptos sobre provisiones	100,9	173,8	[41,9]%
Cuantía mínima del margen de solvencia	103,9	139,5	[25,5]%
Margen de solvencia	226,8	274,5	[17,4]%
Nº veces cuantía mínima	2,2	2,0	N.A.

Millones de euros

OTRA INFORMACIÓN			
	2005	2004	Var. % 05/04
Empleados	1.372	1.025	33,9%
Pólizas vigentes a fin de año	196.235	184.281	6,5%
Expedientes tramitados en el año	154.180	156.377	[1,4]%
Velocidad de liquidación de siniestros	60,7%	61,8%	N.A.

# MAPFRE CAJA SALUD <sup>(1)</sup>

En el conjunto del sector asegurador español, el Seguro de Salud genera de forma tradicional importantes cifras de negocio. Según las estimaciones de ICEA, el volumen de primas de estos seguros se ha situado a diciembre de 2005 en 4.484 millones de euros, con un crecimiento del 9,4 por 100 respecto a la misma fecha del año 2004. El número de asegurados ha crecido alrededor del 5 por 100 a esa misma fecha.

---

(1) Entidad integrada en MAPFRE-CAJA MADRID Holding de Entidades Aseguradoras.

## ÓRGANOS DE GOBIERNO<sup>(\*)</sup>

### Consejo de Administración

#### Presidente

D. Esteban Tejera Montalvo

#### Vicepresidenta

D<sup>a</sup>. María Jesús Fernández Antón

#### Vocales

D. José Luis Acero Benedicto<sup>(\*\*)</sup>

D. Ignacio Baeza Gómez

D. Juan Fernández Palacios

D. Rafael Galarraga Solores

D. Sebastián Homet Duprá

D<sup>a</sup>. Amparo Larrondo Climent

D. Luis Leguina Cebreiros

D. Juan José Rupilanchas Sánchez

D. Carlos Sanz Herranz

D. Severiano Solana Martínez

D. Domingo Sugranyes Bickel

#### Secretaria

D<sup>a</sup>. Isabel Hernando de la Cuerda



Centro Médico CLINISAS (Madrid)

<sup>(\*)</sup> Composición de los órganos de gobierno en la fecha de formulación de las Cuentas Anuales Consolidadas del SISTEMA MAPFRE.

<sup>(\*\*)</sup> En representación de MEDIACIÓN Y DIAGNÓSTICOS, S.A.

En este contexto de mercado, MAPFRE CAJA SALUD y sus filiales ha cerrado un ejercicio muy positivo, en el que ha cumplido los objetivos que se había marcado en el ámbito de las mejoras de gestión, de dotación tecnológica y de apoyo a los canales de distribución, lo que se ha traducido en un crecimiento de sus primas del 11,5 por 100, superior al del conjunto del mercado. La Entidad ha mejorado su ratio combinado en 1,7 puntos, gracias a una disminución de 1,3 del ratio de siniestralidad y del 0,4 del ratio de gastos, lo que ha posibilitado un incremento sustancial del resultado y una mejora de su cuota de mercado.

## PRINCIPALES ACTIVIDADES

Entre las principales actividades desarrolladas en el ejercicio destacan los siguientes:

- La adquisición de la sociedad CLINISAS propietaria de un centro médico en Madrid, y de la Clínica San Francisco Javier en Bilbao han constituido una oportunidad significativa para reforzar el objetivo de establecer una oferta sanitaria propia, a fin de ofrecer a los clientes una prestación de servicios encaminada a sus necesidades, y obtener una máxima rentabilidad no dependiendo de servicios externos.
- A finales del ejercicio se ha realizado el lanzamiento del Canal Salud, que está disponible a través de [www.mapfrecajasalud.com](http://www.mapfrecajasalud.com). Se trata de un nuevo portal que reúne una cuidada selección de más de 500 contenidos relacionados con la salud, presentados de una forma sencilla y amena pero con rigurosa calidad médica. El lanzamiento del Canal Salud supone la creación de un espacio propio en Internet, que permite que el público acceda de manera interactiva a una información clasificada por bloques con diferentes contenidos, tales como reportajes y noticias de actualidad sobre la salud y las diferentes enfermedades, cómo prevenirlas etc.; y todo ello con un diccionario médico con más de 3.500 términos con los que poder enlazar automáticamente en caso de encontrarnos con dudas o expresiones poco frecuentes.
- Se ha lanzado también el Programa Clientes, con objeto de fidelizar e incentivar a los asegurados. Se trata de un acuerdo llevado a cabo con una amplia variedad de establecimientos, avalados por conocidas firmas, para que los asegurados puedan disfrutar de las más interesantes ofertas y descuentos directos a la hora de realizar sus compras con la simple presentación de su tarjeta sanitaria.

## ACCIÓN COMERCIAL

En este ejercicio se han captado 55 millones de euros de primas de nueva producción, cifra superior en un 17,6 por 100 a la del año anterior, de los cuales el 38,9 por 100 corresponden a pólizas de Asistencia Sanitaria, un 35,7 por 100 a pólizas de Enfermedad y el resto a las pólizas de las Administraciones Públicas. Gran parte de este crecimiento está motivado por la puesta en marcha del Plan de Empresas, que ha provocado un incremento importante de la captación de colectivos. El número de asegurados para el conjunto del negocio de salud asciende a 725.223 personas.



## GESTIÓN TÉCNICA Y SERVICIOS AL CLIENTE

Se han desarrollado las siguientes acciones relevantes:

- La Entidad se ha adaptado al nuevo modelo de distribución comercial, con la implantación de nuevas herramientas de gestión que han dotado de mayor autonomía a las oficinas directas en los procesos de simulación, tarificación, consultas y solicitudes de alta de pólizas.
- En el ámbito de la información a la Red Comercial, los esfuerzos se han centrado en hacer posible el seguimiento del cumplimiento de objetivos de ventas.
- La mejora en la siniestralidad ha sido posible por un mayor conocimiento de la facturación de los proveedores sanitarios, y la capacidad para reaccionar a tiempo ante las desviaciones detectadas.
- La política de atención a los asegurados en los servicios médicos propios se ha impulsado de forma notable con la adquisición de la Clínica San Francisco Javier en Bilbao, y CLINISAS en Madrid, y con la consolidación de los niveles de actividad de los centros ya en funcionamiento.

## SISTEMAS DE INFORMACIÓN Y TECNOLÓGICOS

En este ejercicio se han desarrollado e implantado las siguientes herramientas:

- El Sistema de Gestión de Salud "GESALUD", desarrollado en entorno web, que posibilita una gestión descentralizada de los clientes de productos de Salud, y al mismo tiempo su diseño permite una constante evolución para adecuarse a las necesidades de la Red MAPFRE en la atención integral a sus clientes.
- El Almacén de Datos del negocio, que permite a todas las áreas de la entidad solucionar sus necesidades informacionales.

## SOCIEDADES FILIALES

### CLINISAS

El Consejo de Administración de la Sociedad Estatal de Participaciones Industriales (SEPI) acordó, el pasado 30 de septiembre, la venta de CLINISAS a MAPFRE CAJA SALUD.

CLINISAS es titular de un centro médico situado en la calle Castelló, en pleno centro de Madrid, que presenta una oferta asistencial en todas las especialidades médico-quirúrgicas, así como de cirugía ambulatoria, salud laboral y atención primaria, con áreas de consultas médicas, rehabilitación y gabinetes odontológicos, y una completa dotación en medios de diagnóstico para garantizar una completa asistencia sanitaria.

Con la integración de CLINISAS, la Entidad potencia el establecimiento de una oferta sanitaria propia, lo que facilitará la captación de nuevos clientes, y la incorporación de nuevos servicios.

El volumen de ingresos por prestaciones sanitarias de esta sociedad ha sido de 5,5 millones de euros.



Centro Médico CLINISAS (Madrid)



Centro médico de la calle Lezama en Madrid

## HOSCLIMAP

Esta entidad, denominada anteriormente CENTRO MÉDICO DE CHEQUEOS MAPFRE, centra su actividad en la prestación de servicios sanitarios en Madrid, Bilbao y Palma de Mallorca. Los datos más significativos del ejercicio han sido los siguientes:

### **CENTRO MÉDICO MAPFRE MADRID**

El volumen de ingresos por prestaciones sanitarias ha sido de 1,7 millones de euros, lo que supone un incremento del 4,1 por 100 con respecto al ejercicio anterior.

### **CENTRO MÉDICO MAPFRE PALMA DE MALLORCA**

El volumen de ingresos por prestaciones sanitarias ha sido de 0,6 millones de euros.

### **CLINICA SAN FRANCISCO JAVIER (BILBAO)**

Este Centro, adquirido el pasado 1 de octubre, está situado en la calle Gordóniz de Bilbao, y está dotado de setenta habitaciones y cuatro quirófanos, centrandó su actividad en especialidades como cardiovascular, cirugía general, medicina interna, ginecología, traumatología y oftalmología; y cuenta, entre otros, con servicios para la obtención de pruebas diagnósticas, consultas médicas, urgencias, UVI, laboratorio y farmacia.

La Clínica, abierta a otras entidades, será además la referencia desde el punto de vista de provisión de servicios sanitarios para todas las Unidades del SISTEMA MAPFRE, buscando por tanto ofrecer la más alta calidad en la prestación de los mismos.

El volumen de ingresos por prestaciones sanitarias desde octubre ha sido de 0,8 millones de euros.



Call Centre

## IGUALSERVICIOS

Esta entidad, cuya actividad principal es la prestación de servicios médicos en Huesca y Barbastro, ha obtenido un volumen de ingresos por prestaciones sanitarias de 1,4 millones de euros, cifra similar a la del ejercicio 2004, y se encuentra en una posición cercana al punto de equilibrio, con una pérdida de 0,1 millones de euros en este ejercicio.

## CENTROS MÉDICOS ISLAS CANARIAS

Esta entidad, cuya actividad principal es la prestación de servicios médicos a la importante cartera de asegurados con que cuenta la entidad en el archipiélago canario, ha obtenido un volumen de ingresos por prestaciones sanitarias de 0,2 millones de euros, y también se encuentra en una posición cercana al punto de equilibrio, con una pérdida de 0,1 millones de euros en este ejercicio.

## PERSPECTIVAS

La Entidad se ha fijado para el ejercicio 2006 objetivos que implican obtener un moderado crecimiento de las primas imputadas, mejorar su cuota de mercado actual, y reducir el ratio combinado de gastos de gestión. Para alcanzar estos objetivos, se han previsto las acciones que a continuación se detallan.

- **Mejora en la atención a los clientes:** implantación de aplicaciones en las oficinas delegadas para gestionar directamente los procesos de emisión de pólizas y tramitación de siniestros; y establecimiento de circuitos de comunicación para permitir una transferencia efectiva del conocimiento de los productos de la Unidad a la totalidad de la Red Comercial, y de las necesidades de los clientes detectadas por la Red hacia la Unidad.
- **Reducción de la siniestralidad:** continuación de la política de incremento del número de terminales automáticos de facturación, de la aplicación de facturación automática de clínicas y hospitales, renegociación de los contratos de colaboración con las principales clínicas en la línea de los acuerdos ya negociados en 2005, incorporación de nuevas aplicaciones en la gestión de siniestros en las modalidades de Reembolso e Indemnización, y puesta a disposición de los responsables locales de los informes de siniestralidad elaborados en el nuevo almacén de datos.
- **Mejora en los procesos de gestión:** desarrollo de nuevas aplicaciones o adecuación de las actuales con el objetivo de implantar o mejorar los procesos de selección automática de riesgos, gestión de recibos, captura y digitalización de siniestros de I.T.T., y documentos de facturación y control de firma.
- **Provisión sanitaria propia:** alta calidad en el servicio a los clientes, tanto por razones éticas como por el convencimiento de que un buen servicio constituye el medio más eficaz para conseguir la fidelización de los clientes; incremento de la actividad asistencial realizada en los centros médicos propios, que permite ejercer un seguimiento y control del gasto médico que también repercute positivamente en la calidad de la asistencia; aplicación de programas de seguimiento de asegurados graves, que plantean unos requerimientos asistenciales específicos, difícilmente realizables con la intervención de forma independiente de las diferentes especialidades afectadas; mejora de la rentabilidad e incremento de los centros médicos propios y mediante acuerdos de colaboración con otras entidades del Sistema para potenciar la explotación conjunta y el concierto de servicios.



Sede de MAPFRE CAJA SALUD  
en el Paseo de Recoletos, 29, en Madrid

**CUENTA DE RESULTADOS NIIF**

	2005	2004	%Var. 05/04
<b>SEGURO DIRECTO Y REASEGURO ACEPTADO</b>			
<b>Primas emitidas</b>	<b>353,2</b>	<b>316,8</b>	<b>11,5%</b>
Primas imputadas del ejercicio	354,0	315,6	12,2%
Siniestralidad (incluye gastos imputables a prestaciones)	-287,2	-260,2	10,4%
Gastos de explotación y otros gastos técnicos	-54,7	-49,5	10,5%
<b>RESULTADO SEGURO DIRECTO Y REASEGURO ACEPTADO</b>	<b>12,1</b>	<b>5,9</b>	<b>104,7%</b>
<b>REASEGURO CEDIDO Y RETROCEDIDO</b>			
Primas y variación provisión primas no consumidas	0,0	0,0	
Prestaciones pagadas y variación provisión prestaciones	0,0	0,0	
Comisiones y participaciones	0,0	0,0	
<b>RESULTADO REASEGURO CEDIDO Y RETROCEDIDO</b>	<b>0,0</b>	<b>0,0</b>	
Otros ingresos y gastos técnicos	(0,9)	(1,4)	(35,7)%
<b>RESULTADO DE LA CUENTA TÉCNICA VIDA Y NO VIDA</b>	<b>11,2</b>	<b>4,5</b>	<b>148,5%</b>
Ingresos netos de las inversiones	7,9	7,7	2,6
Plusvalías y minusvalías no realizadas en inversiones	0,0	0,0	
Otros ingresos y gastos no técnicos	(2,3)	(5,4)	(57,4)%
Resultados de participaciones minoritarias	0,0	0,0	
<b>RESULTADO DEL NEGOCIO DE VIDA Y NO VIDA</b>	<b>16,8</b>	<b>6,8</b>	<b>146,8%</b>
<b>OTRAS ACTIVIDADES</b>			
Ingresos de explotación	6,7	3,5	91,4%
Gastos de explotación	(7,8)	(3,6)	116,7%
Ingresos netos de las inversiones y otros ingresos	0,0	0,0	
Resultados de participaciones minoritarias	0,0	0,0	
<b>RESULTADO OTRAS ACTIVIDADES</b>	<b>(1,1)</b>	<b>(0,1)</b>	
<b>RESULTADO ANTES DE IMPUESTOS Y MINORITARIOS</b>	<b>15,7</b>	<b>6,7</b>	<b>134,0%</b>
Impuesto sobre beneficios	(5,8)	(2,8)	107,1%
Resultado después de impuestos de actividad interrumpida	0,0	0,0	
<b>RESULTADO DESPUÉS DE IMPUESTOS</b>	<b>9,9</b>	<b>3,9</b>	<b>153,4%</b>
Socios externos	0,0	0,0	
<b>RESULTADO DESPUÉS DE IMPUESTOS Y MINORITARIOS</b>	<b>9,9</b>	<b>3,9</b>	<b>153,4%</b>

Millones de euros



RATIOS SEGURO NO VIDA %		
	2005	2004
Ratio de siniestralidad del seguro directo	81,2	82,5
Ratio de gastos del seguro directo	15,7	16,1
Ratio combinado neto de reaseguro	96,9	98,6

DETALLE DE PRIMAS EMITIDAS DIRECTAS Y ACEPTADAS			
	2005	2004	% Var. 05/04
Asistencia Sanitaria	242,8	220,0	10,4%
Enfermedad	110,4	96,8	14,0%
<b>TOTAL</b>	<b>353,2</b>	<b>316,8</b>	<b>11,5%</b>

Millones de euros

MAGNITUDES BÁSICAS DEL BALANCE (NIIF)			
	2005	2004	% Var. 05/04
Inversiones financieras y tesorería	81,8	150,7	(45,7)%
Total activo	191,1	227,9	(16,1)%
Patrimonio neto	106,3	96,0	10,7%
ROE	9,8%	4,2%	N.A.


Millones de euros

DATOS DE SOLVENCIA Y COBERTURA			
	2005	2004	% Var. 05/04
Provisiones técnicas a cubrir	66,4	55,7	19,2%
Exceso de activos aptos sobre provisiones	27,8	48,0	(42,1)%
Cuantía mínima del margen de solvencia	58,7	52,2	12,5%
Margen de solvencia	103,6	93,5	10,8%
Nº veces cuantía mínima	1,8	1,8	N.A.

Millones de euros

OTRA INFORMACIÓN			
	2005	2004	% Var. 05/04
Empleados	434	532	(18,4)%
Familias vigentes a fin de año (miles)	419,0	408,6	2,5%
Asegurados vigentes a fin de año (miles)	725,2	713,4	1,7%

# MAPFRE AMÉRICA<sup>(1)</sup>



El entorno económico en que desarrollan sus actividades las filiales de MAPFRE AMÉRICA ha evolucionado de forma satisfactoria durante el año 2005, lo que ha permitido mantener la confianza externa hacia toda la región.

---

(1) MAPFRE AMÉRICA es una sociedad holding que agrupa a entidades orientadas principalmente al seguro directo No Vida en doce países del continente americano.

## ÓRGANOS DE GOBIERNO<sup>(\*)</sup>

<b>Consejo de Administración</b>	<b>Comisión Directiva</b>
<b>Presidente</b> D. Santiago Gayarre Bermejo	PRESIDENTE
<b>Vicepresidente Primero</b> D. Sebastián Homet Duprá	
<b>Vicepresidente Segundo</b> D. Rafael Beca Borrego	VICEPRESIDENTE SEGUNDO
<b>Consejero Delegado</b> D. Rafael Casas Gutiérrez	VICEPRESIDENTE PRIMERO
<b>Vocales</b>	
D. Ángel Alonso Batres	VOCAL
D. José María Arteta Vico**	
D. Francisco Bravo García	
D. Antonio Eraso Campuzano	
D. José M <sup>a</sup> García Alonso	
D. Luis M <sup>a</sup> González Llano	
D. Andrés Jiménez Herradón	VOCAL
D. Juan José Juste Ortega***	
D. Jaime Laffitte Mesa	
D. Rafael Márquez Osorio	
D. Antonio Núñez Tovar	VOCAL
D. Alfonso Rebuelta Badías	VOCAL
D. Domingo Sugranyes Bickel	VOCAL
D. Esteban Tejera Montalvo	
D. Francesco Vanni d'Archirafi	
<b>Secretario</b> D. Claudio Ramos Rodríguez	SECRETARIO



Sede de MAPFRE CHILE

<sup>(\*)</sup> Composición de los órganos de gobierno en la fecha de formulación de las Cuentas Anuales Consolidadas del SISTEMA MAPFRE.

<sup>(\*\*)</sup> En representación de MEDIACIÓN Y DIAGNÓSTICOS, S.A.

<sup>(\*\*\*)</sup> En representación de CORPORACIÓN FINANCIERA CAJA DE MADRID, S.A.



Sede de MAPFRE BRASIL

La mejora del entorno económico ha propiciado nuevos flujos de entrada de capital hacia la región y un grado de vulnerabilidad externa menor, que han favorecido un crecimiento global del producto interior bruto de la región que se estima superior al 4 por 100 durante el año 2005. Este crecimiento, que consolida el alcanzado en el año 2004, está impulsado por los importantes avances estructurales que se han producido en las economías latinoamericanas, tales como el significativo retroceso en las cifras de déficit público, mayor apertura comercial hacia el exterior y mejoras en los niveles de solvencia, eficiencia y rentabilidad de sus sistemas financieros.

Este escenario tan favorable ha permitido una estabilización en los índices generales de inflación, el mantenimiento de las tasas de interés y una apreciación de las divisas locales, en particular el real brasileño y los pesos chileno y colombiano.

Esta situación ha permitido una evolución muy satisfactoria de la actividad aseguradora, y que las sociedades filiales de MAPFRE AMÉRICA hayan continuado incrementado su índice de penetración en el mercado asegurador latinoamericano en el negocio No Vida, alcanzando una cuota de mercado del 5,7 por 100 según la última información disponible y consolidando a MAPFRE como el segundo grupo multinacional asegurador No Vida de la región por volumen de primas.

Según las estimaciones, MAPFRE AMÉRICA ha mejorado de forma muy satisfactoria su posición en los mercados de seguros de Brasil, Puerto Rico, Venezuela y Argentina, en cuyos rankings locales ocupa la sexta, la tercera, la segunda y la tercera posición respectivamente.

La Entidad y sus filiales han cerrado un ejercicio económico muy positivo, con excelentes resultados y significativos incrementos en el negocio asegurador, al resultar además favorablemente influenciados por la apreciación del dólar americano y la revalorización de algunas divisas locales, en particular el real brasileño.

Las primas emitidas consolidadas han crecido en conjunto un 28,4 por 100, habiéndose llegado a alcanzar crecimientos del 67,5 por 100 en Brasil, del 40,3 por 100 en Chile, del 31,8 por 100 en Colombia y del 28,6 por 100 en Venezuela.

El beneficio agregado de las filiales de MAPFRE AMÉRICA ha ascendido a 93,7 millones de euros, cifra superior en un 26,7 por 100 a la del ejercicio anterior; y el beneficio después de impuestos y minoritarios ha sido de 105,7 millones de euros, superior en un 90,8 por 100 al obtenido en 2004. Este elevado resultado neto está influido por el efecto de un beneficio no recurrente por importe de 30,6 millones de euros por el reconocimiento contable del crédito fiscal derivado de la utilización de parte de las bases imponibles negativas de MAPFRE AMÉRICA por el grupo fiscal consolidado de CORPORACION MAPFRE en el ejercicio 2005.



Sede de MAPFRE ARGENTINA

## PRINCIPALES ACTIVIDADES

### ACCIÓN COMERCIAL

La actividad principal de las sociedades filiales ha continuado orientada al negocio asegurador No Vida, con mayor peso relativo del negocio de Automóviles que supone el 44,5 por 100 de las primas emitidas consolidadas del ejercicio y en el que ha superado la cifra de 2.000.000 de vehículos asegurados; si bien en el año 2005 se ha mantenido el significativo crecimiento iniciado en ejercicios anteriores en el negocio de Salud, que ya representa el 15,9 por 100 del total de la emisión consolidada.





Representantes del Gobierno y del sector asegurador brasileño visitan MAPFRE en Madrid

La acción comercial se ha encaminado fundamentalmente a:

- La expansión de la red territorial, con apertura de 363 nuevas oficinas, de las que 99 son directas y 264 delegadas. Al cierre del ejercicio la estructura de oficinas en América estaba compuesta por un total de 1.288 oficinas, de las que 500 son directas y 788 delegadas.
- Potenciar los seguros a particulares para lograr una cartera más equilibrada.
- Fidelizar a los asegurados y la fuerza de ventas (agentes y corredores).
- Incrementar el volumen de negocio intermediado por la red propia y los agentes delegados.
- Diversificar los canales de distribución: Internet, acuerdos con superficies comerciales, y distribución a través de canales bancarios.

### GESTIÓN TÉCNICA Y SERVICIOS AL CLIENTE

Se han desarrollado las siguientes acciones relevantes:

- Adaptación para diversas sociedades filiales de un nuevo sistema de gestión de riesgos para negocios colectivos, que permitirá agilizar los trámites, facilitar información a los clientes y reducir los costes de los procesos de administración de las carteras en varios países.
- Adaptación técnica y comercial para diversas sociedades filiales de productos individuales, especialmente en los ramos de Automóviles y Salud, al objeto de potenciar la cartera de seguros a particulares.
- Desarrollo e introducción de mejoras en los servicios integrales de atención telefónica en varias sociedades filiales al objeto de poder absorber el creciente volumen de llamadas derivado del aumento de negocio, y mejorar el servicio a los asegurados.
- Desarrollo e implantación de una nueva tarifa de Seguro de Automóviles en MAPFRE VERA CRUZ SEGURADORA (Brasil), que ha supuesto una mejora de la suficiencia, la equidad y la competitividad del producto.

### SISTEMAS DE INFORMACIÓN Y TECNOLÓGICOS

En el año 2005 se ha completado la instalación de la solución informática Tronweb en varias sociedades filiales con excelentes resultados. Está en desarrollo, por otra parte, el proyecto de implantación de una solución *Datawarehouse* homogénea para todas las sociedades filiales, el *Balanced Scorecard* y un sistema de planificación y presupuestación basado en las herramientas informáticas Cognos.

Se han implantado durante el año 2005 en varias filiales los módulos más importantes de las soluciones CRM, basados en el software de Pivotal, para la optimización de las relaciones con agentes y asegurados, herramientas que ayudarán notablemente a la operativa de los call centers en los proyectos de telemarketing, venta cruzada, conservación de cartera, tramitación de siniestros, asistencia y gestión de cobranza. También se ha iniciado la implantación de planes de contingencia informática ante catástrofes, siguiendo las directrices del Sistema.

### NUEVAS ADQUISICIONES Y NUEVOS MERCADOS

MAPFRE VERA CRUZ SEGURADORA, de Brasil, resultó adjudicataria el 24 de mayo de 2005 de una participación del 51 por 100 en el capital de Nossa Caixa Seguros e Previdência (NCSP), en precio de 75 millones de euros. A través de esta compra MAPFRE VERA CRUZ adquiere la exclusividad en la comercialización de seguros de vida y planes de previsión privada por la red del Banco Nossa Caixa (BNC), entidad bancaria propiedad del estado de Sao Paulo que cuenta

con la cuarta red de distribución bancaria en importancia en dicho estado, reforzando así su estrategia multiproductos y su capacidad de comercialización en los ramos de previsión privada y vida individual.

Por otra parte, se han iniciado las operaciones en la República Dominicana mediante la creación de la entidad MAPFRE DOMINICANA, en la que MAPFRE AMÉRICA tiene una participación del 55 por 100. En su primer ejercicio de operaciones, se han emitido primas por importe de 1,7 millones de euros.

## PERSPECTIVAS

Los presupuestos para el año 2006 prevén un crecimiento significativo en los ingresos consolidados por primas, con aportación positiva de todas las sociedades filiales operativas al resultado consolidado. Se espera que el crecimiento en las primas sea fundamentalmente orgánico, apoyado en el potencial de desarrollo del mercado asegurador de los países en los que las filiales de MAPFRE AMÉRICA desarrollan sus actividades.

Se continuará con la ampliación de la red territorial propia de oficinas y con el desarrollo de canales de distribución complementarios; y se prevé potenciar el mercado de seguros particulares, para aumentar el control sobre la comercialización, la fidelización de los asegurados y la obtención de un resultado recurrente y más estable.

<b>CUENTA DE RESULTADOS NIIF</b>			
	<b>2005</b>	<b>2004</b>	<b>% Var. 05/04</b>
<b>SEGURO DIRECTO Y REASEGURO ACEPTADO</b>			
<b>Primas emitidas</b>	<b>1.655,0</b>	<b>1.289,1</b>	<b>28%</b>
Primas imputadas del ejercicio	1.570,4	1.256,4	25%
Siniestralidad (incluye gastos imputables a prestaciones)	(1.031,4)	(731,2)	41%
Gastos de explotación y otros gastos técnicos	(473,4)	(369,3)	28%
<b>RESULTADO SEGURO DIRECTO Y REASEGURO ACEPTADO</b>	<b>65,6</b>	<b>155,8</b>	<b>(58)%</b>
<b>REASEGURO CEDIDO Y RETROCEDIDO</b>			
Primas y variación provisión primas no consumidas	(343,0)	(293,5)	17%
Prestaciones pagadas y variación provisión prestaciones	200,6	84,7	137%
Comisiones y participaciones	46,6	46,3	1%
<b>RESULTADO REASEGURO CEDIDO Y RETROCEDIDO</b>	<b>(95,8)</b>	<b>(162,5)</b>	<b>41%</b>
Otros ingresos y gastos técnicos	(7,5)	(4,7)	61%
<b>RESULTADO DE LA CUENTA TÉCNICA VIDA Y NO VIDA</b>	<b>(37,7)</b>	<b>(11,3)</b>	<b>232%</b>
Ingresos netos de las inversiones	127,2	83,3	53%
Plusvalías y minusvalías no realizadas en inversiones	0,0	0,0	
Otros ingresos y gastos no técnicos	1,5	(2,1)	
Resultados de participaciones minoritarias	0,6	0,5	35%
<b>RESULTADO DEL NEGOCIO DE VIDA Y NO VIDA</b>	<b>91,6</b>	<b>70,4</b>	<b>30%</b>
<b>RESULTADO OTRAS ACTIVIDADES</b>	<b>0,0</b>	<b>0,0</b>	
<b>RESULTADO ANTES DE IMPUESTOS Y MINORITARIOS</b>	<b>91,6</b>	<b>70,4</b>	<b>30%</b>
Impuesto sobre beneficios	14,0	(14,5)	
Resultado después de impuestos de actividad interrumpida	0,0	0,0	
<b>RESULTADO DESPUÉS DE IMPUESTOS</b>	<b>105,5</b>	<b>55,9</b>	<b>89%</b>
Socios externos	0,2	(0,5)	
<b>RESULTADO DESPUÉS DE IMPUESTOS Y MINORITARIOS</b>	<b>105,7</b>	<b>55,4</b>	<b>91%</b>

Millones de euros

RATIOS SEGURO NO VIDA %		
	2005	2004
Ratio de siniestralidad del seguro directo	65,7	58,2
Ratio de gastos del seguro directo	26,8	26,8
Ratio combinado neto de reaseguro	103,0	101,2

DETALLE DE PRIMAS EMITIDAS DIRECTAS Y ACEPTADAS			
	2005	2004	% Var. 05/04
BRASIL	434,6	259,3	68%
MEXICO	250,8	242,5	3%
PUERTO RICO	254,3	223,9	14%
VENEZUELA	255,4	198,6	29%
ARGENTINA	195,2	161,7	21%
CHILE	133,6	95,2	40%
COLOMBIA	55,1	41,8	32%
PERÚ	27,1	22,6	20%
EL SALVADOR	28,4	28,1	1%
PARAGUAY	8,6	7,3	17%
URUGUAY	10,0	8,0	24%
REPÚBLICA DOMINICANA	1,8	0,0	-
<b>TOTAL</b>	<b>1.655,0</b>	<b>1.289,1</b>	<b>28%</b>

Millones de euros

MAGNITUDES BÁSICAS DEL BALANCE (NIIF)			
	2005	2004	% Var. 05/04
Inversiones financieras y tesorería	1.298,0	1.004,0	29,3%
Total activo	2.541,0	1.764,0	44,0%
Patrimonio neto	811,0	542,0	49,6%
ROE	15,9%	10,7%	48,6%

Millones de euros

DATOS DE SOLVENCIA Y COBERTURA			
	2005	2004	Var. % 05/04
Provisiones técnicas a cubrir	1.221,8	837,6	45,9%
Exceso de activos aptos sobre provisiones	134,7	110,8	21,6%
Cuantía mínima del margen de solvencia (consolidado)	300,1	206,9	45,0%
Margen de solvencia (Consolidado)	739,7	550,0	34,5%
Nº veces cuantía mínima	2,5	2,7	-8,9%

Millones de euros

OTRA INFORMACIÓN			
	2005	2004	Var. % 05/04
Empleados	6.317	5.715	10,5%



## *UNIDAD OPERATIVA ASISTENCIA*

MAPFRE ASISTENCIA y sus filiales constituyen la Unidad del SISTEMA MAPFRE especializada en el Seguro de Asistencia en Viaje en sus distintas vertientes, en modalidades de seguro adscritas al ramo de Pérdidas Pecuniarias y otros ramos, y en la prestación a terceros de diferentes servicios de naturaleza conexas con las actividades aseguradoras o accesorios a las mismas. Cuenta así mismo con una división de turismo y actividades en el área de servicios a la tercera edad, y tiene una marcada vocación internacional, con un 70 por 100 de su negocio generado fuera de España.

## ÓRGANOS DE GOBIERNO<sup>(\*)</sup>

Consejo de Administración	Comisión Directiva	Comité de Cumplimiento
<b>Presidente Ejecutivo</b> D. Primitivo de Vega Zamora (†)	PRESIDENTE	
<b>Vicepresidente</b> D. Antonio Miguel-Romero de Olano	VICEPRESIDENTE	PRESIDENTE
<b>Consejero-Director General</b> D. Rafael Senén García	VOCAL	
<b>Vocales</b>		
D. Ángel Alonso Batres	VOCAL	
D. Javier Álvarez Oblanca	VOCAL	VOCAL
D. Luis Gómez de Pablo		
D. Gerardo Hernández de Lugo		
D. Augusto Huéscar Martínez		
D. José Emilio Jimeno Chueca		
D. Juan Manuel López-Chicheri de la Torre		
D. Antonio Núñez Tovar	VOCAL	
D. Juan Antonio Pardo Ortiz		
D. César de Santiago Polo		
D. Domingo Sugranyes Bickel		
D. Esteban Tejera Montalvo		
<b>Secretario</b> D. Félix Mansilla Arcos	SECRETARIO	

<sup>(\*)</sup> Composición de los órganos de gobierno en la fecha de formulación de las Cuentas Anuales Consolidadas del SISTEMA MAPFRE.

La entidad matriz de la Unidad (MAPFRE ASISTENCIA) realiza actividades de seguro directo y reaseguro desde España y por medio de ocho agencias generales, y es propietaria de una red de cuarenta y una sociedades filiales adscritas a la división de seguros y servicios, y otras ocho que integran la división de turismo. La presencia internacional se completa con varias oficinas de representación hasta totalizar 38 países donde la Unidad cuenta con presencia estable, y otros 17 donde suscribe negocio sin establecimiento permanente.

Estas compañías cuentan con 2.828 empleados, de los que 2.191 prestan sus servicios en el exterior atendiendo a 60,6 millones de asegurados, la mayoría de ellos en función de acuerdos corporativos, pero con un peso creciente de la actividad directa con particulares.

Durante 2005, la evolución de la Unidad ha sido muy positiva, habiendo alcanzado unos ingresos de 475 millones de euros, con incremento del volumen de primas emitidas del 33 por 100, y mejorado su resultado antes de impuestos y minoritarios en un 269 por 100 respecto al año anterior y su resultado neto en un 177 por 100.

Siguiendo las directrices fijadas en el plan estratégico de la Unidad, se ha hecho especial hincapié en el desarrollo de nuevos productos aseguradores, particularmente los correspondientes al ramo de Pérdidas Pecuniarias; en equilibrar la aportación al resultado de las diferentes áreas geográficas y líneas de negocio; y en continuar la expansión internacional, lo que permite a la Unidad posicionarse como un actor relevante en nuevos mercados, sin olvidar la posición de referencia que tiene en el ámbito de la asistencia en viaje en España y Latinoamérica.



## PRINCIPALES ACTIVIDADES

### NUEVOS PRODUCTOS

- Se han extendido en Europa los programas de Garantía al Vehículo Usado hasta conseguir presencia en diez países, y se han iniciado operaciones en dos países de América; al tiempo que se ha lanzado una nueva gama de productos de esta modalidad denominada "Neo", con mayores coberturas para el asegurado.
- Se ha materializado la entrada en el Seguro de Viaje en el Reino Unido, uno de los mercados mayores y más competitivos en este sector.
- Se ha producido el lanzamiento de programas de Defensa Jurídica en Latinoamérica.
- Se ha creado en España el portal para particulares VIAJESMAPFRE.COM, que en sus primeros meses de existencia ha logrado una presencia y actividad muy notables.

### ACCIÓN COMERCIAL

- Debe destacarse el incremento de las redes de distribución propias, que han alcanzado un total de 125 agentes exclusivos y 6.000 puntos de venta sólo en Europa.
- En España, ha continuado la fuerte expansión de las ventas de seguros de viaje a particulares, acompañada de la integración completa en los procedimientos y sistemas de la Red MAPFRE.

### GESTIÓN TÉCNICA Y SERVICIO AL CLIENTE

- En 2005 se ha obtenido el premio ITIC a la mejor compañía internacional de Asistencia del año, de gran prestigio en el sector.
- Dentro del marco de los planes de calidad de la Unidad, se ha conseguido la certificación ISO 9001 en España, Colombia y Venezuela, y se ha desarrollado una metodología común para expandir estos sistemas a otros países.
- Se ha constituido un grupo de soporte para cotización y seguimiento técnico de contratos y productos en toda la organización, poniendo a disposición de las unidades territoriales herramientas informáticas de relación en la red.

### SISTEMAS DE INFORMACIÓN Y TECNOLÓGICOS

- Durante el año se ha ejecutado el desarrollo de las aplicaciones en web para clientes corporativos y proveedores, y la implantación de las primeras fases en España y Brasil.
- Se han potenciado los sistemas de emisión de pólizas, con desarrollo de herramientas a través de Internet tanto para garantía como para seguro de viaje.
- Se ha normalizado el entorno tecnológico e integración de filiales en esquemas corporativos al tiempo que se ha validado la utilización en remoto de los sistemas corporativos de gestión de servicios.

## ACTIVIDAD INTERNACIONAL

- En julio de 2005 se produjo la adquisición del Grupo ABRAXAS, en el Reino Unido, que constituye una excelente plataforma de desarrollo en ese mercado.
- Durante 2005 se han firmado los primeros contratos de servicios por parte de la compañía ROAD CHINA ASSISTANCE, constituida en 2004, y se ha abierto una sucursal de la compañía en Shanghai.
- En Estados Unidos se han abierto oficinas comerciales de ROAD AMERICA en Los Ángeles y Chicago.
- Se ha creado una Dirección Regional encargada de promover y supervisar nuevas actividades en África y Oriente Medio. En el propio año se ha conseguido abrir diez nuevos mercados de la zona, esencialmente en el ámbito del Seguro de Viaje.
- Siguiendo la política iniciada en 2004, se han constituido agencias de viajes en Argentina, Venezuela y República Dominicana.

## PERSPECTIVAS



SABIA BIOINGENIERÍA ARAGONESA,  
en el acto de entrega de los Premios  
Príncipe Felipe de Excelencia Empresarial

Durante 2006 la Unidad contempla continuar el desarrollo de los productos introducidos en los últimos años, como el Seguro de Viaje, el Seguro de Garantía y productos destinados a entidades financieras, buscando maximizar la rentabilidad para el accionista y crear valor estable para el mismo, potenciar la imagen de calidad y servicio de MAPFRE, incrementar la dimensión y capacidad de las redes de distribución, y maximizar la eficiencia en los procesos de negocio, sin comprometer el mantenimiento de elevados estándares de control.

En España se completará la gama de productos especializados en Pérdidas Pecuniarias y en Asistencia en Viaje (seguro de cancelación), ampliando la red de agentes especialistas y realizando campañas de promoción para productos de temporada, al tiempo que se extiende el uso de los nuevos sistemas de emisión para facilitar el trabajo de las redes.

La División de Turismo se centrará en potenciar la actividad de VIAJES MAPFRE.COM, crear una oferta de producto para colectivos específicos, y ofrecer un servicio diferenciado y de gran calidad para viajes de empresa.

A nivel internacional se contempla extender el ámbito de actuación a Europa del Este, India y mercados de Oriente Medio y África, creando establecimientos permanentes que hagan más intensa y visible la presencia institucional del SISTEMA MAPFRE.

En los mercados de América Latina donde ya está presente la Unidad, se contempla extender a nuevas unidades los productos de más éxito, mientras en Europa el esfuerzo se centrará en lograr una mayor penetración de los productos existentes, completando la gama de servicios que se pone a disposición de las redes propias, y utilizando la capacidad existente y el prestigio adquirido para acceder a acuerdos de colaboración con grandes corporaciones.

En Estados Unidos y China se pondrá especial énfasis en ampliar la presencia en el sector de la Asistencia en Viaje con nuevos centros operativos e inversión en redes de prestadores, sin soslayar las oportunidades que se presenten para ampliar la actividad a otros servicios.

Por último, en Asia y África se extenderá el Seguro de Viaje a nuevos clientes corporativos, al tiempo que se estudia la utilización de los centros de tramitación existentes para nuevas actividades de gestión por cuenta de terceros.



Estos objetivos de negocio se verán apoyados por un esfuerzo de especialización de los centros de tramitación y atención al cliente; por la inversión en sistemas que simplifiquen procesos, automaticen actividades de menor valor añadido y agilicen la relación con terceros; y por la extensión de las herramientas de análisis de negocio e información para la toma de decisiones a nuevas unidades.

Un área de especial atención será la captación e identificación en la organización de empleados con elevado potencial, la inversión en formación de los mismos y la transmisión de los valores del SISTEMA MAPFRE a las nuevas entidades que se constituyan.



Sede de MAPFRE ASISTENCIA en EEUU



Sede de MAPFRE ASISTENCIA en Pekín (China)



Sede de MAPFRE ASISTENCIA en Madrid



Centro telefónico

<b>CUENTA DE RESULTADOS NIIF</b>			
	<b>2005</b>	<b>2004</b>	<b>% Var. 05/04</b>
<b>SEGURO DIRECTO Y REASEGURO ACEPTADO</b>			
<b>Primas emitidas</b>	<b>254,8</b>	<b>191,2</b>	<b>33%</b>
Primas imputadas del ejercicio	222,2	166,6	33%
Siniestralidad (incluye gastos imputables a prestaciones)	(149,9)	(122,9)	22%
Gastos de explotación y otros gastos técnicos	(57,5)	(29,0)	98%
<b>RESULTADO SEGURO DIRECTO Y REASEGURO ACEPTADO</b>	<b>14,8</b>	<b>14,8</b>	<b>1%</b>
<b>REASEGURO CEDIDO Y RETROCEDIDO</b>			
Primas y variación provisión primas no consumidas	(17,5)	(12,4)	41%
Prestaciones pagadas y variación provisión prestaciones	7,9	9,2	(14)%
Comisiones y participaciones	9,1	3,0	207%
<b>RESULTADO REASEGURO CEDIDO Y RETROCEDIDO</b>	<b>(0,4)</b>	<b>(0,2)</b>	<b>107%</b>
Otros ingresos y gastos técnicos	(3,5)	(6,4)	(46)%
<b>RESULTADO DE LA CUENTA TÉCNICA VIDA Y NO VIDA</b>	<b>10,9</b>	<b>8,2</b>	<b>34%</b>
Ingresos netos de las inversiones	3,1	(0,3)	
Plusvalías y minusvalías no realizadas en inversiones	0,0	0,0	
Otros ingresos y gastos no técnicos	1,2	1,0	20%
Resultados de participaciones minoritarias	0,0	0,1	
<b>RESULTADO DEL NEGOCIO DE VIDA Y NO VIDA</b>	<b>15,3</b>	<b>8,9</b>	<b>71%</b>
<b>OTRAS ACTIVIDADES</b>			
Ingresos de explotación	108,0	78,3	38%
Gastos de explotación	(106,5)	(80,3)	33%
Ingresos netos de las inversiones y otros ingresos	(1,9)	(3,0)	(37)%
Resultados de participaciones minoritarias	(0,7)	(0,1)	431%
<b>RESULTADO OTRAS ACTIVIDADES</b>	<b>(1,1)</b>	<b>(5,1)</b>	<b>(78)%</b>
<b>RESULTADO ANTES DE IMPUESTOS Y MINORITARIOS</b>	<b>14,2</b>	<b>3,8</b>	<b>269%</b>
Impuesto sobre beneficios	(3,3)	0,5	
Resultado después de impuestos de actividad interrumpida	0,0	0,0	
<b>RESULTADO DESPUÉS DE IMPUESTOS</b>	<b>10,9</b>	<b>4,3</b>	<b>150%</b>
Socios externos	(0,9)	(0,7)	17%
<b>RESULTADO DESPUÉS DE IMPUESTOS Y MINORITARIOS</b>	<b>10,0</b>	<b>3,6</b>	<b>177%</b>

Millones de euros

<b>RATIOS SEGURO NO VIDA %</b>		
	<b>2005</b>	<b>2004</b>
Ratio de siniestralidad del seguro directo	71,1%	73,7%
Ratio de gastos del seguro directo	25,3%	21,0%
Ratio combinado neto de reaseguro	96,4%	94,7%

<b>DETALLE DE FACTURACIÓN POR DIVISIONES</b>			
	<b>2005</b>	<b>2004</b>	<b>% Var. 05/04</b>
Seguros y Servicios (Primas)	254,8	191,2	33%
Seguros y Servicios (Otros ingresos)	79,6	54,5	46%
Viajes	64,6	64,9	0%
Tercera Edad <sup>(1)</sup>	75,9	64,1	18%
<b>TOTAL</b>	<b>474,9</b>	<b>374,7</b>	<b>27%</b>

Millones de euros

(1) Incluye ingresos de MAPFRE QUAVITAE, filial directa de CORPORACIÓN MAPFRE gestionada por MAPFRE ASISTENCIA

<b>DETALLE DE PRIMAS EMITIDAS POR ÁREA GEOGRÁFICA</b>			
	<b>2005</b>	<b>2004</b>	<b>% Var. 05/04</b>
España	37,6	30,4	24%
Resto Países Unión Europea	91,2	69,0	32%
América	103,7	77,0	35%
Resto del Mundo	22,4	14,8	52%
<b>TOTAL</b>	<b>254,8</b>	<b>191,2</b>	<b>33%</b>

Millones de euros

<b>MAGNITUDES BÁSICAS DEL BALANCE (NIIF)</b>			
	<b>2005</b>	<b>2004</b>	<b>% Var. 05/04</b>
Inversiones y tesorería	72,1	44,8	50%
Total activo	335,7	236,9	42%
Patrimonio neto	95,1	66,7	43%
ROE	12,8%	5,6%	N.A.

Millones de euros

<b>DATOS DE SOLVENCIA Y COBERTURA</b>			
	<b>2005</b>	<b>2004</b>	<b>% Var. 05/04</b>
Provisiones técnicas a cubrir	33,9	27,1	25%
Exceso de activos aptos sobre provisiones	7,9	2,2	262%
Cuantía mínima del margen de solvencia	20,9	15,5	35%
Margen de solvencia	91,2	66,3	38%
Nº veces cuantía mínima	4,4	4,3	N.A.

Millones de euros

<b>OTRA INFORMACIÓN</b>			
	<b>2005</b>	<b>2004</b>	<b>% Var. 05/04</b>
Empleados	2.828	2.606	9%
Expedientes tramitados en el año (miles)	3.348	2.516	33%
Número de asegurados (millones)	60,6	47,2	28%

## *UNIDAD REASEGURO*

MAPFRE RE ha finalizado el ejercicio 2005 con un aumento destacado de los ingresos y un resultado positivo que puede calificarse de satisfactorio en un contexto general del sector reasegurador marcado por la incidencia de importantes siniestros que han producido cuantiosas pérdidas y consumido los fondos propios de algunas entidades. En este contexto negativo, MAPFRE RE ha mantenido su compromiso con los mercados avalado por sus calificaciones financieras, lo que ha permitido continuar su proceso de consolidación en la actividad, al mismo tiempo que ampliar sus perspectivas de futuro.

## ÓRGANOS DE GOBIERNO<sup>(\*)</sup>

Consejo de Administración	Comisión Directiva	Comité de Cumplimiento
<b>Presidente Ejecutivo</b> D. Andrés Jiménez Herradón	PRESIDENTE	
<b>Vicepresidente</b> D. Matías Salvá Bennasar	VICEPRESIDENTE	PRESIDENTE
<b>Consejero-Director General</b> D. Pedro de Macedo Coutinho de Almeida	VOCAL	
<b>Vocales</b>		
D. Ángel Alonso Batres	VOCAL	
D. Ricardo Blanco Martínez		
D. Donald J. Duello (Shelter Mutual Insurance Company)		
D. Lorenzo Garagorri Olavarrieta		
D. Rolf Mehr (Vaudoise Assurances Holding)		
D. Juan Antonio Pardo Ortiz		
D. George A. Prescott (Ecclesiastical Insurance Office)	VOCAL	
D. Ezio Paolo Reggia <sup>(**)</sup>		
D. Gregorio Robles Monchón		VOCAL
D. Agustín Rodríguez García	VOCAL	VOCAL
D. Francisco Ruiz Risueño		VOCAL
D. Domingo Sugranyes Bickel	VOCAL	
D. Primitivo de Vega Zamora (+)		
<b>Secretario</b> D. Claudio Ramos Rodríguez	SECRETARIO	

<sup>(\*)</sup> Composición de los órganos de gobierno en la fecha de formulación de las Cuentas Anuales Consolidadas del SISTEMA MAPFRE.

<sup>(\*\*)</sup> En representación de SOCIETÀ CATTOLICA DI ASSICURAZIONE.

## PRINCIPALES ACTIVIDADES

- A finales del mes de marzo de 2005 se hizo efectiva una ampliación del capital social por importe de 50 millones de euros, que implica un reforzamiento de los fondos propios de la Entidad acorde con el crecimiento de sus ingresos y sus resultados.
- Las empresas de clasificación han renovado el rating de MAPFRE RE: AM Best le ha otorgado una clasificación de A+ con perspectiva positiva, y Standard & Poor's una AA- con perspectiva estable, clasificaciones ambas entre las más elevadas del mercado internacional de reaseguros.
- En septiembre de 2005 MAPFRE RE fue inscrita en el Departamento de Seguros del estado de Nueva York (Estados Unidos) como reasegurador acreditado, con el respaldo de la creación de un "Reinsurance Master Trust" en el propio estado de Nueva York. A lo largo de este mismo año y de 2006 se pretende obtener las oportunas acreditaciones en el resto de los estados de la Unión. Esta nueva plataforma permite potenciar las actividades de MAPFRE RE en este importante mercado.
- En el mes de mayo de 2005, MAPFRE RE ha traspasado a MAPFRE SEGUROS GENERALES su participación en la sociedad MAPLUX RE.
- Se han llevado a cabo los procesos de adaptación de los estados contables a las Normas Internacionales de Información Financiera (N.I.I.F.), formato que se utilizará a partir de ahora para la presentación de las cuentas consolidadas de MAPFRE RE, en sintonía con la entidad matriz CORPORACIÓN MAPFRE.
- Con la colaboración de la consultoría Ernst & Young, se ha desarrollado un avanzado modelo de capital, primero que se elabora dentro del SISTEMA MAPFRE, que se espera constituya una eficaz herramienta de gestión para la suscripción, y para una mejor y eficiente aplicación del capital de acuerdo a los riesgos asumidos.
- El nuevo programa de gestión informática "Condor" entrará en funcionamiento paulatinamente durante 2006, una vez terminados los trabajos de adaptación a la plataforma del SISTEMA MAPFRE.
- Durante este año se ha completado el mapa de riesgos de la entidad, sobre cuyas conclusiones se está trabajando para la mejor identificación, conocimiento y reducción de dichos riesgos.
- En este año se han intensificado las acciones de desarrollo en países de Extremo Oriente, entre los que destacan China y Australia. En Brasil, la publicación de nuevas normas permitirá una actividad directa de nuestra entidad junto a las compañías de ese importante mercado.
- Se han desarrollado acciones específicas para potenciar las actividades en el ramo de Vida y Accidentes, con resultados muy alentadores. Asimismo, sigue desarrollándose de forma satisfactoria la estrecha colaboración técnica con MAPFRE AGROPECUARIA y MAPFRE CAJA SALUD.
- Con la colaboración de ITSEMAP, se han seguido prestando servicios técnicos de inspección de riesgos y formación a las compañías cedentes de Europa, América Latina y Asia. Además, la revista trimestral TREBOL sigue difundiendo artículos y entrevistas de carácter técnico, estableciendo un importante vínculo con los profesionales del sector asegurador en todo el mundo.



Interior del edificio del paseo de Recoletos, 25. Madrid

- Se han impartido internamente diversos cursos de formación, tanto de técnica reaseguradora como de uso de las herramientas informáticas disponibles, lo que redundará en una mejora de la productividad y de la capacitación del personal.

## INFORMACIÓN DE ENTIDADES FILIALES

### MAPFRE REINSURANCE CORPORATION

El volumen de primas emitidas por esta entidad filial ha alcanzado los 83,7 millones de euros, lo que supone un ligero reducción del 4,1 por 100 respecto al pasado ejercicio. El resultado antes de impuestos arroja una pérdida de 3,7 millones de euros, que se justifica por los importantes siniestros catastróficos que han afectado en los últimos meses del año al sureste de los Estados Unidos. Los fondos propios de la entidad ascienden a 134,8 millones de euros, lo que representa un 16,9 por ciento de incremento sobre los del pasado ejercicio.

	2005
Fondos propios	134,8
Primas devengadas brutas	83,7
Resultados antes de impuestos	(3,7)

### CAJA REASEGURADORA DE CHILE E INVERSIONES IBERICAS

Estas dos entidades han aportado un resultado antes de impuestos de un millón de euros. Los fondos propios de ambas sociedades ascienden a 70,8 millones de euros.

## PERSPECTIVAS

- Durante la reciente campaña de renovación se ha observado un mantenimiento de las tasas en aquellos negocios no directamente afectados por las recientes catástrofes, un ligero aumento en las zonas afectadas por siniestros catastróficos de mediana intensidad, y un importante aumento en los contratos afectados por los huracanes ocurridos en el sureste de los Estados Unidos, principalmente en los ramos de *property* y energía. También se ha registrado un aumento de las retenciones de las compañías aseguradoras, sostenido por una mayor capitalización.
- El conjunto ofrece un panorama de condiciones suficientes que permiten seguir desarrollando el plan de negocios de la entidad, producir unos resultados crecientes y una rentabilidad adecuada a los accionistas.
- La aplicación de las nuevas normas contables NIIF requerirá especial atención durante 2006 para la correcta interpretación de las informaciones que genere el mercado en estas nuevas bases y su comparación con el ejercicio precedente.
- Se espera que la nueva plataforma de negocio establecida para el mercado de los Estados Unidos produzca los resultados esperados y contribuya positivamente al desarrollo de la entidad.



Sede de MAPFRE RE  
en el paseo de Recoletos, 25. Madrid

**CUENTA DE RESULTADOS NIIF**

	2005	2004	% Var. 05/04
<b>REASEGURO ACEPTADO</b>			
<b>Primas aceptadas</b>	<b>1.337,4</b>	<b>1.132,6</b>	<b>18%</b>
Primas imputadas del ejercicio	1.197,4	941,1	27%
Siniestralidad (incluye gastos imputables a prestaciones)	(916,9)	(507,4)	81%
Gastos de explotación y otros gastos técnicos	(350,8)	(296,5)	18%
<b>RESULTADO DEL REASEGURO ACEPTADO</b>	<b>(70,3)</b>	<b>137,1</b>	<b>(151)%</b>
<b>REASEGURO RETROCEDIDO</b>			
Primas y variación provisión primas no consumidas	(362,0)	(301,8)	20%
Prestaciones pagadas y variación provisión prestaciones	351,2	124,8	181%
Comisiones y participaciones	89,2	83,6	7%
<b>RESULTADO DEL REASEGURO RETROCEDIDO</b>	<b>78,4</b>	<b>(93,4)</b>	<b>184%</b>
Otros ingresos y gastos técnicos	(1,2)	(1,1)	7%
<b>RESULTADO DE LA CUENTA TÉCNICA VIDA Y NO VIDA</b>	<b>7,0</b>	<b>42,6</b>	<b>(84)%</b>
Ingresos netos de las inversiones	59,4	32,6	82%
Plusvalías y minusvalías no realizadas en inversiones	0,0	0,0	
Otros ingresos y gastos no técnicos	(12,2)	(3,4)	261%
Resultados de participaciones minoritarias	0,2	0,1	
<b>RESULTADO DEL NEGOCIO DE VIDA Y NO VIDA</b>	<b>54,4</b>	<b>72,0</b>	<b>(24)%</b>
<b>RESULTADO OTRAS ACTIVIDADES</b>	<b>0,0</b>	<b>0,0</b>	
<b>RESULTADO ANTES DE IMPUESTOS Y MINORITARIOS</b>	<b>54,4</b>	<b>72,0</b>	<b>(24)%</b>
Impuesto sobre beneficios	(22,1)	(26,4)	(16)%
Resultado después de impuestos de actividad interrumpida	0,0	0,0	
<b>RESULTADO DESPUÉS DE IMPUESTOS</b>	<b>32,2</b>	<b>45,6</b>	<b>(29)%</b>
Socios externos	0,0	0,0	
<b>RESULTADO DESPUÉS DE IMPUESTOS Y MINORITARIOS</b>	<b>32,3</b>	<b>45,6</b>	<b>(29)%</b>

Millones de euros





RATIOS %		
	2005	2004
<b>Negocio NO VIDA</b>		
Ratio de siniestralidad del reaseguro aceptado	77,6%	51,7%
Ratio de gastos del reaseguro aceptado	30,0%	31,4%
Ratio combinado neto de reaseguro retrocedido.	99,0%	92,5%
<b>Negocio VIDA</b>		
Gastos de explotación netos / Provisiones seguros de vida	12,9%	12,9%

DETALLE DE PRIMAS ACEPTADAS			
	2005	2004	% Var. 05/04
No Vida	1.241,7	1.060,2	17,1%
Vida	95,7	72,4	32,2%
<b>TOTAL</b>	<b>1.337,4</b>	<b>1.132,6</b>	<b>18,1%</b>

Millones de euros

MAGNITUDES BÁSICAS DEL BALANCE (NIIF)			
	2005	2004	%Var. 05/04
Inversiones financieras y tesorería	1.374,3	1.096,1	25,4%
Total activo	2.545,2	1.916,7	32,8%
Patrimonio neto	622,7	537,1	15,9%
ROE	5,2%	8,5%	[38,7]%

Millones de euros

DATOS DE SOLVENCIA Y COBERTURA			
	2005	2004	% Var. 05/04
Provisiones técnicas a cubrir	1.487,4	1.047,0	42,1%
Exceso de activos aptos sobre provisiones	447,0	358,0	24,9%
Cuantía mínima del margen de solvencia (consolidado)	198,1	178,0	11,3%
Margen de solvencia (Consolidado)	608,7	502,6	21,1%
No veces cuantía mínima	3,1	2,8	8,8%

Millones de euros

OTRA INFORMACIÓN			
	2005	2004	% Var. 05/04
Empleados	251	258	[2,7]%
% comisiones sobre primas emitidas reaseguro aceptado	24,5%	23,7%	3,4%
% de gastos de gestión interna sobre primas aceptadas	2,3%	2,6%	[11,5]%
Contratos vigentes a fin de año (incluye op. facultativo)	20.927	19.905	5,1%

## MAPFRE INMUEBLES

El sector inmobiliario ha registrado en el ejercicio 2005 su décimo año consecutivo de la etapa de crecimiento, que se inició en 1996, apoyado fundamentalmente en la construcción de nuevas viviendas. En este ejercicio se ha rebasado de nuevo el número de viviendas proyectadas, cuya cifra final superará las 800.000 unidades, con un crecimiento superior al 6 por 100 respecto de las iniciadas en el año 2004 (750.000 unidades), y del 34 por 100 si se compara con las iniciadas tan solo cinco años antes (594.754 en el año 2000).

## ÓRGANOS DE GOBIERNO<sup>(\*)</sup>

<b>Consejo de Administración</b>	<b>Comisión Directiva</b>
<b>Presidente</b> D. Luis Basagoiti Robles	PRESIDENTE
<b>Vicepresidente</b> D. Rafael Fontoira Suris	VICEPRESIDENTE
<b>Consejero-Director General</b> D. Julián Salcedo Gómez	VOCAL
<b>Vocales</b>	
D. Víctor Bultó Millet	VOCAL
D. Antonio Eraso Campuzano	
D. Juan Fernández-Layos Rubio	
D. Rafael Galarraga Solares	
D. José Manuel González Porro	VOCAL
D. Luis Leguina Cebreiros	
D. Miguel Lladó Oliver	VOCAL
D. Antonio Miguel-Romero de Olano	
D. Oswaldo Román Lorente	
D. Domingo Sugranyes Bickel	VOCAL
<b>Secretario</b> D. Roberto Isaías Invernón Sacristán	SECRETARIO



<sup>(\*)</sup> Composición de los órganos de gobierno en la fecha de formulación de las Cuentas Anuales Consolidadas del SISTEMA MAPFRE.

De hecho, España se ha convertido en el país europeo donde más viviendas se construyen, como consecuencia de una demanda creciente que se ha visto favorecida por una economía con elevadas tasas de crecimiento, estabilidad en el empleo, bajos tipos de interés y alargamiento en el plazo de duración de las hipotecas, circunstancias todas ellas que facilitan la inversión en este tipo de activos inmobiliarios.

Este crecimiento en el número de viviendas iniciadas se ha producido tanto en el segmento de la primera residencia como en el destinado a segunda residencia, en el que ha continuado con fuerza la compra de inmuebles por no residentes, en su mayoría europeos de países vecinos, de forma que en el año 2005 la inversión extranjera directa en inmuebles, patrimonio y promoción, habrá superado el 50 por 100 de la inversión total realizada en nuestro país.

Todas estas circunstancias han supuesto fuertes incrementos en el precio de la vivienda, que en el ejercicio 2005 se situarán por encima del 14 por 100 respecto de los niveles del ejercicio anterior. Con todo, se habrá producido un crecimiento de los precios menor que el registrado en los seis años precedentes, adelantando de esta forma una tendencia para los próximos ejercicios que permitirá un aterrizaje suave de los precios.

Los fuertes incrementos en los precios, unidos a la reciente subida en los tipos de interés por el Banco Central Europeo que anuncia una tendencia alcista del precio del dinero, está teniendo como efecto una ligera ralentización de las ventas, alargando algo los plazos de venta de las promociones, lo que a su vez contribuirá a que las subidas de precios sean más contenidas y moderadas, obligando a seleccionar más cuidadosamente las ubicaciones de los nuevos desarrollos, tanto en primera como en segunda residencia.

En el sector de oficinas, las ciudades de Madrid y Barcelona siguen figurando como unos de los mercados de oficinas en Europa con mayores oportunidades, registrando el precio de los alquileres una clara tendencia alcista, por encima de otras ciudades europeas, con un crecimiento significativo de la superficie contratada y manteniendo bajos niveles de desocupación.

En este contexto, MAPFRE INMUEBLES ha cerrado de nuevo un ejercicio muy positivo, alcanzando un fuerte incremento en la cifra de ingresos.

En el ejercicio 2005 la sociedad aprobó un nuevo Plan Estratégico que contempla la realización de fuertes inversiones en compra de suelos, para configurar una cartera que permita producir



Edificio Isla de Hierro, 3. San Sebastián de los Reyes (Madrid)

inicialmente unas 500 viviendas al año, e iniciar el negocio de suelo sin desarrollo de las viviendas, generando suelo urbanizado para su venta y la obtención de suelo para consumo propio.

Durante el ejercicio 2005 se han adquirido diversos terrenos en la zona de Levante (Valencia, Alicante y Murcia), Andalucía (Almería, Cádiz y Granada), Islas Baleares (Ibiza) e Islas Canarias (Santa Cruz de Tenerife), y en la zona Centro (Madrid y Valladolid), que totalizan casi 300.000 m<sup>2</sup> de suelo y una edificabilidad superior a los 243.000 m<sup>2</sup>, con capacidad para unas 2.300 viviendas, que han supuesto una inversión en suelo superior a los 250 millones de euros.

## PRINCIPALES ACTIVIDADES

### PROMOCIÓN INMOBILIARIA

- En el ejercicio 2005 se ha realizado la venta del segundo y último conjunto de naves modulares para uso logístico en el Sector 30-C de Alcalá de Henares, en Madrid, que se encontraba arrendado, en el que MAPFRE INMUEBLES poseía una participación del 75 por 100, dando por concluida esta promoción.
- Se ha continuado la explotación en régimen de arrendamiento del edificio de oficinas y locales comerciales situado en Oporto (Portugal), en el que la entidad tiene una participación del 22,7 por 100, así como del garaje del mismo como aparcamiento público. Al cierre del ejercicio se encontraban arrendadas 76 oficinas, la totalidad de los locales comerciales y 134 plazas de aparcamiento.
- En el ejercicio 2005 se ha obtenido la licencia de primera ocupación del edificio rehabilitado, de uso mixto, que cuenta con locales comerciales y viviendas, situado en la calle Compás, en Jerez de la Frontera, y se ha iniciado su comercialización en régimen de venta.
- Se han finalizado las obras de construcción de una promoción de viviendas en la calle Bac de Roda, en Barcelona, que cuenta con un total de 55 viviendas, totalmente vendidas al cierre del ejercicio, 4 locales comerciales y 84 plazas de aparcamiento. Su entrega a los compradores está prevista para el primer trimestre de 2006.
- Se han finalizado igualmente las obras de construcción de otra promoción de viviendas que se desarrolla en la calle Gil Imón, en Madrid, que cuenta con un total de 64 viviendas y 88 plazas de aparcamiento, cuya entrega a los compradores está prevista para el primer trimestre de 2006. Al cierre del ejercicio se encontraba pendiente de venta exclusivamente una vivienda y dos plazas de aparcamiento.
- Durante el ejercicio se han continuado ejecutando las obras de urbanización de la parcela en "Calahonda" (Málaga), en que se desarrollará una promoción de 175 viviendas, que se llevará a cabo en varias fases. Se han continuado asimismo las obras de la primera fase, compuesta por 55 viviendas, 1 local comercial y 65 plazas de aparcamiento, distribuidas en tres edificios, cuya comercialización se ha iniciado en el segundo semestre de 2005. Al cierre del ejercicio se encontraban vendidas 8 viviendas y otras tantas plazas de aparcamiento.
- Sobre la parcela adquirida por MAPFRE INMUEBLES en la urbanización "Monte Cerrao", en Oviedo, se desarrolla una promoción inmobiliaria de viviendas y un edificio de oficinas destinado a nueva sede para la Subcentral Asturias del SISTEMA MAPFRE. Durante el ejercicio 2005 han continuado las obras del edificio de oficinas, cuya finalización está prevista para finales del mes de junio de 2006, y se han iniciado las obras de los edificios de viviendas, que contarán con un total de 89 viviendas y 120 plazas de aparcamiento, cuya comercialización está previsto iniciar en el primer trimestre de 2006.

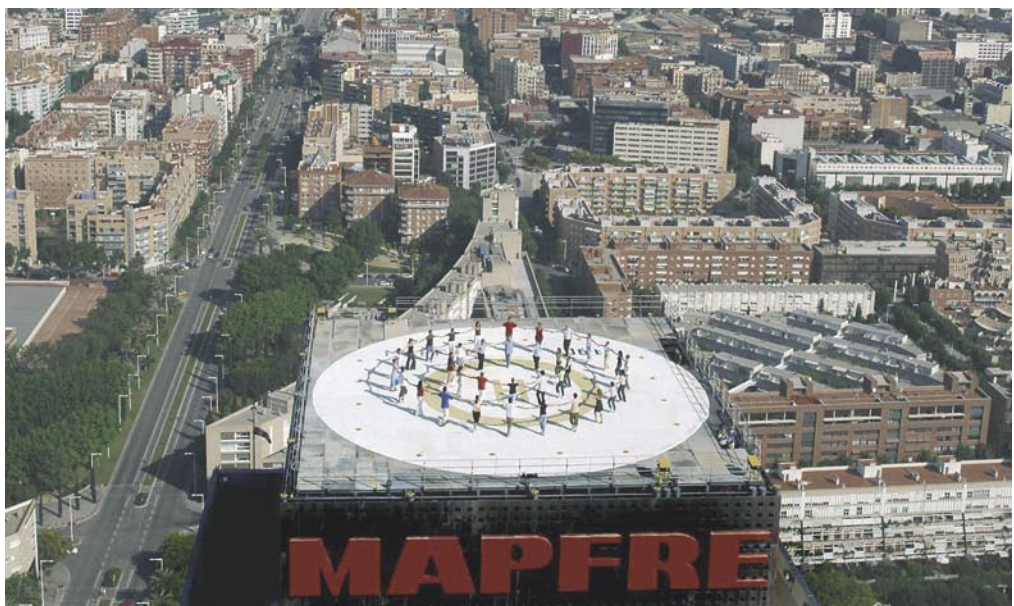
- Ha continuado gestionándose la venta de las existencias disponibles procedentes de promociones concluidas en ejercicios anteriores, compuestas principalmente por plazas de aparcamiento y locales comerciales. Al cierre del ejercicio había pendientes de venta 1 local comercial y 10 plazas de aparcamiento.
- Se ha continuado con la tramitación urbanística del solar ubicado en el "Sector Llevant" de Palma de Mallorca y de la tramitación del P.G.O.U. de Marbella, que afecta a la finca "Coto Chico" propiedad de la Entidad.

## SERVICIOS INMOBILIARIOS

- Las Divisiones de Ingeniería y Arquitectura han gestionado en el ejercicio 2005 proyectos para los edificios de viviendas que promueve la Entidad, así como para el desarrollo de edificios e implantaciones en inmuebles pertenecientes al SISTEMA MAPFRE.
- Se han gestionado en 2005 obras por valor de 29,4 millones de euros, entre las que destacan la finalización de la ampliación de la sede social de MAPFRE MUTUALIDAD en Majadahonda, un parque empresarial de oficinas, compuesto por tres edificios, en la Carretera de Fuen-carral a Alcobendas, en Madrid, un Centro de Producción Informática y un "call center" en Avila, un edificio de oficinas y la demolición de una edificación para levantar un edificio de nueva planta, además de la reforma y sustitución de la fachada en otro edificio, todos ellos en Las Palmas de Gran Canaria, además de obras diversas de implantación para entidades del SISTEMA MAPFRE.

## SISTEMAS DE INFORMACIÓN Y TECNOLÓGICOS

- Se ha continuado con la implantación y puesta en funcionamiento de nuevos módulos en la aplicación informática SAP-R/3, con la finalidad de mejorar los sistemas de información y gestión de la Entidad.
- Asimismo, en el ejercicio 2005, MAPFRE INMUEBLES ha desarrollado y puesto en funcionamiento una página web, para facilitar información de sus actividades y la comercialización de los productos y servicios que presta la Entidad.



Torre MAPFRE en Barcelona

## ACTIVIDAD INTERNACIONAL

- En el ejercicio 2005 MAPFRE INMUEBLES ha gestionado la compra de edificios para el SISTEMA MAPFRE en Chile y Colombia y se han gestionado las obras del edificio en Santiago de Chile. Asimismo, ha iniciado la gestión de los oportunos proyectos arquitectónicos y de ingeniería para la implantación de las entidades del SISTEMA MAPFRE en el edificio adquirido en Santiago de Chile.

## SOCIEDADES PARTICIPADAS

### SERVICIOS INMOBILIARIOS MAPFRE

A través de la sociedad filial SERVIMAP se han realizado en 2005 las siguientes prestaciones de servicios, fundamentalmente para entidades del Sistema:

- Gestión comercial de alquileres, habiéndose suscrito contratos de arrendamiento por un total de 111.255 metros cuadrados, con incremento del 21 por 100 sobre el ejercicio anterior.
- Administración y mantenimiento de propiedades inmobiliarias.
- Gestión de venta de tres edificios en Madrid, propiedad del SISTEMA MAPFRE.

En el ejercicio 2005 los ingresos por arrendamiento de los inmuebles gestionados por la entidad han ascendido a 64,3 millones de euros, con incremento del 6 por 100 sobre el ejercicio anterior y sus gastos de mantenimiento a 15,7 millones de euros. Las superficies en arrendamiento ascienden a un total de 370.507 metros cuadrados, cifra superior en un 2 por 100 a los 359.894 metros cuadrados gestionados en el ejercicio precedente.



Proyecto de MAPFRE INMUEBLES en Bétera (Valencia)

## DESARROLLOS URBANOS CIC

La Sociedad filial DESURCIC había venido actuando como sociedad instrumental y se encontraba inactiva, habiendo sido utilizada en el ejercicio 2005 para materializar la inversión en suelo llevada a cabo en Santa Cruz de Tenerife. Coincidiendo con la adquisición del suelo ha dado entrada a su accionariado, con un 10 por 100 de participación, a la sociedad PROMOTORA CANARIA.

## ACONTECIMIENTOS POSTERIORES AL CIERRE

La Junta General Extraordinaria de la entidad, celebrada el día 29 de diciembre de 2005, acordó ampliar el capital social en la cifra de 40.600.555 euros, mediante la emisión y puesta en circulación de 1.351.100 acciones, de 30,05 euros de valor nominal cada una, emitidas al 118 por 100, es decir a 35,46 euros cada una. Los actuales accionistas de la sociedad tendrán el derecho preferente de suscripción de las nuevas acciones emitidas, que podrán ejercer durante el plazo de un mes desde la publicación del anuncio de la oferta de suscripción de la emisión en el Boletín Oficial del Registro Mercantil, que tuvo lugar el día 30 de diciembre de 2005. Al cierre del ejercicio se habían suscrito un total de 1.350.022 acciones.

## PERSPECTIVAS

En España, se prevé intensificar en 2006 el desarrollo de nuevas promociones inmobiliarias y la gestión de los suelos adquiridos en el ejercicio 2005 por la Entidad, de forma que permita alcanzar en el ejercicio 2007 un volumen de venta de viviendas algo superior a las 500 unidades inicialmente previstas en el Plan Estratégico aprobado por la sociedad, aunque de forma coyuntural en el ejercicio 2006 no se producirá una mejora en el número de viviendas vendidas, lo que tendrá como efecto una disminución en los resultados respecto de los obtenidos en el ejercicio 2005, previendo una subida significativa a partir del ejercicio 2007.

En el exterior, se continuará con la política iniciada en el ejercicio 2005 de intervenir activamente en las actividades inmobiliarias del SISTEMA MAPFRE, fundamentalmente en América, participando en las gestiones de compra de edificios, supervisión de los proyectos de arquitectura e ingeniería que fueran precisos, y gestión de las obras necesarias para la implantación de las entidades en los mismos.

A nivel interno, se perseguirá continuar con la política de calidad en todos los productos desarrollados y servicios prestados por la Entidad, así como mantener la política de servicio al cliente tanto en el proceso de venta como en el de post-venta y continuar con el rigor en el control de costes y cumplimiento de plazos en las obras ejecutadas y en las promociones desarrolladas. Además, desarrollar y ampliar el contenido de la página Web para mejorar la comercialización, atención al cliente e información sobre los productos y servicios ofrecidos por la Entidad.



<b>CUENTA DE RESULTADOS NIIF</b>			
	<b>2005</b>	<b>2004</b>	<b>% Var. 05/04</b>
<b>Total ingresos de explotación</b>	<b>37,3</b>	<b>62,2</b>	<b>(40)%</b>
Gastos de explotación	(32,9)	(52,2)	(37)%
<b>Resultado de explotación</b>	<b>4,4</b>	<b>10,0</b>	<b>(56)%</b>
Ingresos financieros	0,2	0,3	(33)%
Gastos financieros	(1,8)	(1,1)	64%
<b>Resultado financiero</b>	<b>(1,6)</b>	<b>(0,8)</b>	<b>100%</b>
<b>RESULTADO ANTES DE IMPUESTOS Y MINORITARIOS</b>	<b>2,8</b>	<b>9,2</b>	<b>(70)%</b>
Impuesto sobre beneficios	(0,4)	(2,9)	(86)%
Resultado después de impuestos de actividad interrumpida	0,0	0,0	
<b>RESULTADO DESPUÉS DE IMPUESTOS</b>	<b>2,4</b>	<b>6,3</b>	<b>(62)%</b>
Socios externos	0,0	0,0	
<b>RESULTADO DESPUÉS DE IMPUESTOS Y MINORITARIOS</b>	<b>2,4</b>	<b>6,3</b>	<b>(62)%</b>

*Millones de euros*

<b>MAGNITUDES BÁSICAS DEL BALANCE (NIIF)</b>			
	<b>2005</b>	<b>2004</b>	<b>% Var. 05/04</b>
Inversiones y tesorería	51,7	15,6	231%
Existencias	308,2	61,6	400%
Patrimonio neto	92,0	46,5	98%
ROE	5,3%	14,2%	N.A.

*Millones de euros*

<b>OTRA INFORMACIÓN</b>			
	<b>2005</b>	<b>2004</b>	<b>% Var. 05/04</b>
Empleados	49	48	2%



*BANCO DE SERVICIOS  
FINANCIEROS  
CAJA MADRID-MAPFRE*



## ÓRGANOS DE GOBIERNO<sup>(\*)</sup>

Consejo de Administración	Comisión Directiva
<b>Presidente</b> D. Ramón Ferraz Ricarte	PRESIDENTE
<b>Vicepresidente</b> D. Santiago Gayarre Bermejo	VICEPRESIDENTE
<b>Consejero Delegado</b> D. José María García Alonso	VOCAL
<b>Vocales</b> D. Matías Amat Roca D. Antonio Huertas Mejías D. Alberto Manzano Martos D. Ricardo Morado Iglesias D. Alfonso Rebuelta Badías D. Ildefonso Sánchez Barcoj	VOCAL
<b>Secretario</b> D. Salvador Escribano Guzmán	SECRETARIO
<b>Vicesecretario</b> D. Claudio Ramos Rodríguez	

<sup>(\*)</sup> Composición de los órganos de gobierno en la fecha de formulación de las Cuentas Anuales Consolidadas del SISTEMA MAPFRE.

El ejercicio 2005 ha mantenido la tendencia del 2004 en cuanto a incremento de la producción en las sociedades en las que participa el Banco. Destacan los importantes crecimientos obtenidos en financiación de vehículos, debido fundamentalmente a la aportación de la Red MAPFRE; y en la actividad de leasing, en la que la aportación de la Red de Oficinas de Caja Madrid ha contribuido de manera decisiva a alcanzar las cifras conseguidas. En ambos casos –financiación de vehículos y leasing– la producción ha crecido nuevamente por encima de lo que lo ha hecho el mercado, volviendo a ganar cuota de participación en ambos productos

Como hechos destacables del ejercicio hay que señalar los siguientes:

- A principios de año se constituyó FINANMADRID MEXICO, sociedad participada íntegramente por el Banco, que inició sus operaciones en el mes de abril, y ha concluido el ejercicio con una producción superior a los 10 millones de euros y claras perspectivas de consolidación en el próximo ejercicio.
- En abril de 2005 comenzó la producción de financiación de operaciones de consumo en FINANMADRID a través de la marca comercial "Fracciona", con el objetivo de llegar a tener una participación relevante en la financiación a particulares en tiendas y grandes superficies.
- En el pasado ejercicio se realizaron ampliaciones de capital, tanto en el Banco como en MADRID LEASING y BANCOFAR, al objeto de reforzar los recursos propios de estas compañías ante el crecimiento de sus inversiones.

Por lo que se refiere al balance del Banco, se ha cerrado con una cifra bruta de inversión consolidada de 3.336,9 millones de euros, que supone un crecimiento del 30,1 por 100 respecto del ejercicio 2004. Los recursos propios consolidados han alcanzado la cifra de 266,2 millones de euros, que supone un incremento del 19 por 100 respecto de 2004. Como se indicaba anteriormente, en el año 2005 se realizó una ampliación de capital por importe de 60 millones de euros desembolsados en su 50 por 100. Tanto MAPFRE MUTUALIDAD como CAJA MADRID suscribieron las cantidades correspondientes a sus respectivos porcentajes de participación en la Sociedad.

Por lo que se refiere a la cuenta de resultados, el margen ordinario alcanzado ha sido de 70,5 millones de euros, con incremento del 19,7 por 100 respecto del año pasado; los gastos de explotación han sido de 34,6 millones de euros, con incremento interanual del 12,1 por 100; las provisiones han sido de 16,3 millones de euros, con decrecimiento del 6,6 por 100 respecto de 2004; y el resultado consolidado antes de impuestos y minoritarios ha sido de 19,3 millones de euros, con un crecimiento del 5,5 por 100 respecto del año anterior.

## FINANMADRID

La actividad de préstamos de automoción ha cerrado el ejercicio del 2005 con una producción de 526,3 millones de euros, que representa un crecimiento del 29,3 por 100 interanual. De esta cifra, la Red MAPFRE ha aportado un importe de 164,5 millones de euros, que representa un crecimiento del 34,7 por 100 respecto del año anterior, y que supone un 31,3 por 100 del total de la producción. La cuota de mercado, que era del 3,49 por 100 en 2003, ha alcanzado el 4,63 por 100 en septiembre de 2005, último dato conocido.

Como se indicaba más arriba, en 2005 ha comenzado la financiación de productos al consumo, habiéndose alcanzado una cifra de producción de 22,3 millones de euros, y fijado importantes objetivos de crecimiento para 2006.

Por lo que a la cuenta de resultados se refiere, el margen ordinario ha ascendido a 32,2 millones de euros, con un crecimiento del 9,5 por 100 respecto del 2004; y los beneficios antes de impuestos han sido de 7,2 millones de euros, con un decrecimiento del 20,7 por 100 respecto del año pasado, si bien la cifra no es comparable por haber traspasado la actividad de factoring/confirming a MADRID LEASING.

## MADRID LEASING

En el ejercicio de 2005 se ha ampliado el capital de esta sociedad en 18 millones de euros, suscritos íntegramente por el Banco. Como hecho destacable del ejercicio merece señalarse la realización por primera vez en esta entidad de operaciones de leasing sobre dos aviones AIRBUS, por un importe próximo a los 200 millones de euros.

Por lo que se refiere a la producción, la cifra alcanzada en el ejercicio ha sido de 2.462,9 millones de euros, con un crecimiento del 147,2 por 100 respecto del año anterior debido al traspaso de las actividades de factoring/confirming, y del 84,6 por 100 considerando únicamente las operaciones de leasing. En cuanto a la cuenta de resultados, el margen ordinario ha sido de 19,9 millones de euros con un crecimiento del 41,4 por 100 respecto del año pasado, y el beneficio antes de impuestos ha sido de 5,9 millones de euros con un crecimiento del 72,6 por 100, influido por las causas ya señaladas en FINANMADRID.

## BANCOFAR

Esta sociedad ha realizado en 2005 una ampliación de capital por importe de 30 millones de euros, a la que el BANCO DE SERVICIOS FINANCIEROS CAJA MADRID-MAPFRE ha acudido suscribiendo el porcentaje correspondiente a su participación previa.

Por lo que se refiere al Balance de esta entidad, debe destacarse el crecimiento del 30 por 100 obtenido en los préstamos hipotecarios, que han alcanzado una cifra de inversión de 467,7 millones de euros. Igualmente merece destacarse el crecimiento del 22 por 100 en el pasivo a la vista, que ha alcanzado la cifra de 186,2 millones de euros.

En lo que respecta a la cuenta de explotación, el margen ordinario ha alcanzado la cifra de 15,2 millones de euros, que supone un crecimiento del 17,3 por 100 respecto del año pasado; y los resultados antes de impuestos han sido de 4,1 millones de euros, superiores en un 16,1 por 100 a los de 2004.

## PERSPECTIVAS 2006

En el año 2006 las principales actuaciones van dirigidas a consolidar los importantes proyectos comenzados en el 2005: el desarrollo de FINANMADRID en México, y la actividad de consumo en España bajo la marca comercial "Fracciona".

Para el ejercicio del 2006 también se contemplan importantes crecimientos de las actividades de préstamos de automoción (20 por 100) y de financiación a empresas (30 por 100) para cuya consecución serán decisivas tanto la actividad de la Red MAPFRE, con la que seguirá mejorando la coordinación y los procesos de contratación, como la de la Red de Oficinas de CAJA MADRID, con lo que está previsto mejorar los sistemas informáticos de contratación.

BANCOFAR seguirá trabajando para incrementar la cuota de Oficinas de Farmacia que trabajan con este Banco, que es el único especializado en este sector.





**Diseño y Maquetación:** Tau

**Imprime:** Montereina

**Depósito legal:** m-xxxxx

MAPFRE contribuye a la conservación del medio ambiente. Este folleto ha sido impreso con procesos respetuosos con el medio ambiente, en papel ecológico y libre de cloro.

Las fotografías de las vías verdes han sido cedidas por la Fundación de los Ferrocarriles Españoles.