

## EL CASO ESPECIAL DE BRASIL

La deficiencia en las condiciones de mantenimiento del parque automovilístico en Brasil y el elevado número de accidentes han motivado una serie de actividades en cadena, orientadas a difundir la cultura de prevención viaria en dicho país, a través del Instituto MAPFRE de Seguridad Vial. Ésta es una de las diversas acciones que lleva a cabo la institución en el inmenso país sudamericano. Su labor, en ese sentido, cabe destacarse y ponerse como ejemplo del altruismo con que se afrontan las responsabilidades sociales, de formación y medioambientales.

# DOCE MILLONES DE ESCOLARES BRASILEÑOS ACCEDIERON A LOS PROGRAMAS DE EDUCACIÓN VIAL



Entre esas actividades específicas del Instituto puede destacarse el Programa de Educación Vial, en sus apartados de creación de una unidad móvil de check-up, que verifica las condiciones de seguridad de los vehículos. Ya han sido examinados cerca de 20.000 vehículos en 50 ciudades. En el mismo contexto se han distribuido, entre 2004 y 2005, 5.000 kits de educación vial, compuestos por una *Guía del educador*, la *Guía del peatón*, del *pasajero* y del *ciclista*, y por un CD-ROM de apoyo pedagógico. Se calcula que unos 12 millones de alumnos de los centros públicos de enseñanza han tenido acceso a estos programas. Por último, se organizó una Semana de Educación Vial para concienciar a los conductores, principalmente a los más jóvenes, sobre los riesgos asociados a la práctica de conducir después de la ingestión de bebidas alcohólicas.

De igual manera ha sido ingente el plan de actividades sobre formación y difusión de la cultura de seguros, con un capítulo de becas para estudiantes de postgrado e investigadores, con un premio instituido, en conjunto con la Universidad de São Paulo,

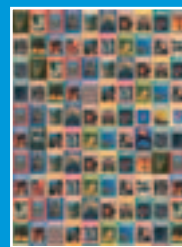
para estimular y apoyar investigaciones relacionadas con la seguridad en el trabajo, gestión de riesgos y medio ambiente.

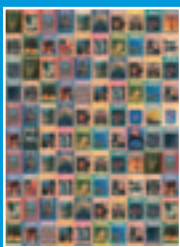
En el mismo contexto formativo cabe incluir la convocatoria del Premio Internacional de Seguros Julio Castelo Matrán, destinado a trabajos científicos en España, Portugal e Iberoamérica que estén relacionados con los aspectos jurídicos, económicos y técnicos del seguro y riesgo en cualquier ramo o modalidad.

Por último, se ha editado el libro *Gestión de las operadoras de planes privados de atención de salud*, de Horacio L. N. Cata Preta, sobre el sistema de salud privada en Brasil. Plantea temas como la atención a los usuarios, control de costes operacionales, efectividad y calidad de los servicios.

## DIFUSIÓN DEL ARTE

En otro orden de cosas, la FUNDACIÓN MAPFRE está promoviendo diversas acciones de apoyo a la difusión de las artes y de la cultura en Brasil. Entre ellas podemos desta-





car un programa de cine-educación que pretende contribuir a la formación del ciudadano y a su inclusión en círculos escolares.

Se destacan del mismo tres características principales: el cuidado en la selección de las películas, elegidas en función de su carácter pedagógico y artístico; un enfoque adecuado en la capacitación de los profesores, que participan de discusiones y reciben materiales de apoyo pedagógico, y la realización de sesiones de cine-fórum gratuitas para los alumnos en la Cinemateca Brasileña. El programa ya ha involucrado a más de 1.000 alumnos en su proyecto-piloto, y se planea alcanzar a otros 27.000 en una segunda fase.

## RECUPERACIÓN DEL PATRIMONIO

En este capítulo cultural no se olvida el Rescate del Patrimonio Histórico, con la preservación de 209 inmuebles en el municipio de Santana de Parnaíba, declarados patrimonio histórico, que representan el mayor conjunto arquitectónico en tapia conservado y preservado en todo el Estado de São Paulo.

Por su parte, el Proyecto Rescate Barón de Río Branco, que respalda la FUNDACIÓN MAPFRE TAVERA, con el Ministerio de Cultura, apoya y hace viable el trabajo de investigación y publicación de documentos con valor histórico para la cultura iberoamericana.

La edición de libros refuerza este tipo de actividades. El libro *Trilla Brasil: Brasil en la visión del brasileño* presenta fotos, sentimientos, leyendas y anécdotas sacadas de la convivencia diaria con personajes encontrados en los cinco años de realización del Proyecto Trilla Brasil. «Vidrio y Arte» ha sido creado por los artistas plásticos Elizabeth Guimarães da Silva Prado y Eduardo Antonio da Silva Prado, y refleja toda la belleza de objetos y esculturas hechos con vidrio, elaborados tras diez años de estudio e investigación.

Por último, «Asociación de los Abogados de Brasil São Paulo 70 años: Imágenes de Brasil», narra las siete décadas de existencia de la Orden de los Abogados de Brasil, una institución cuya trayectoria se confunde con la propia historia del país.

La exposición «Metro y Arte», destinada a obras de artistas populares en la estación

Tiradentes, del Metro de São Paulo, y la Ayrton Senna Experience, muestra interactiva y tecnológica ya realizada en Brasil sobre el piloto Ayrton Senna, han reunido a más de 100.000 personas.

## GESTIÓN MEDIOAMBIENTAL

Dos capítulos destacan en los programas de gestión y medio ambiente: el Seminario Internacional sobre Sistema de Gestión de Seguridad y Salud en el Trabajo, evento en el que se discutió la implementación de un sistema de gestión de riesgos moderno en las empresas y que contó con la presencia de un experto de seguridad en el trabajo de FREMAP, y la Conferencia «Nuevas tecnologías de prevención contra incendios», en materia de nuevas tecnologías en sistemas de protección contra incendios empleadas en Europa, presentada por ITSEMAP España.

También la acción social ha dispuesto de programas de gran interés, como la donación de libros y material escolar para la formación de bibliotecas en las comunidades visitadas por el Proyecto Trilla Brasil durante sus cinco años, y el apoyo al Proyecto «Formación de jóvenes profesionales en chapistería y pintura», de capacitación de jóvenes necesitados para su inclusión en el mercado de reparación de automoción.

## INTEGRACIÓN DE COLABORADORES

El objetivo de este tipo de actividades es promover acciones sociales de ayuda efectiva a las entidades por medio de la integración entre los colaboradores de todas las áreas, incentivando las donaciones de los más variados productos, actividades asistenciales, culturales y recreativas, tanto orientadas a la concienciación de la ciudadanía como a la preservación del medio ambiente.

A partir de esas directrices, la Fundación se propone incentivar las de desarrollo humano, haciendo de ello el objetivo de todas sus actividades, con especial énfasis en aquellas que puedan redundar en la seguridad de los ciudadanos.