

# El empleo en Colombia; desde el Sistema de Riesgos Profesionales

*La ampliación de la cobertura de riesgos profesionales y en general la de seguridad social sigue siendo un reto de política económica. La inclusión de los trabajadores independientes y de la población empleada informal es el mayor desafío.*

Por:

**Ana María Rodríguez Pulecio**

Investigadora Económica Dirección de Estudios Económicos  
FASECOLDA

El año 2009 se caracterizó por la contracción económica causada por la crisis financiera internacional, su profundización generó que para el cierre del año, el crecimiento económico se ubicara en 0,4%, siendo éste el más bajo registrado desde la recesión de 1999. Los sectores con mayor caída fueron los de manufactura

(-6,3%) y comercio (-2,9%), que tienen un gran efecto sobre el empleo, del 13% y el 26% del empleo total respectivamente.

Entre 2008 y 2009 la tasa de desempleo pasó del 10,6% al 11,8%, lo que representa 335 mil pérdidas de empleo

a nivel nacional. Un agravante es el número de trabajadores informales que asciende al 52% de la población ocupada. Entre el 2008 y el 2009 alrededor de 351 mil personas entraron al mercado laboral informal. La pérdida de estabilidad laboral tiene implicaciones muy grandes sobre la economía de los hogares.

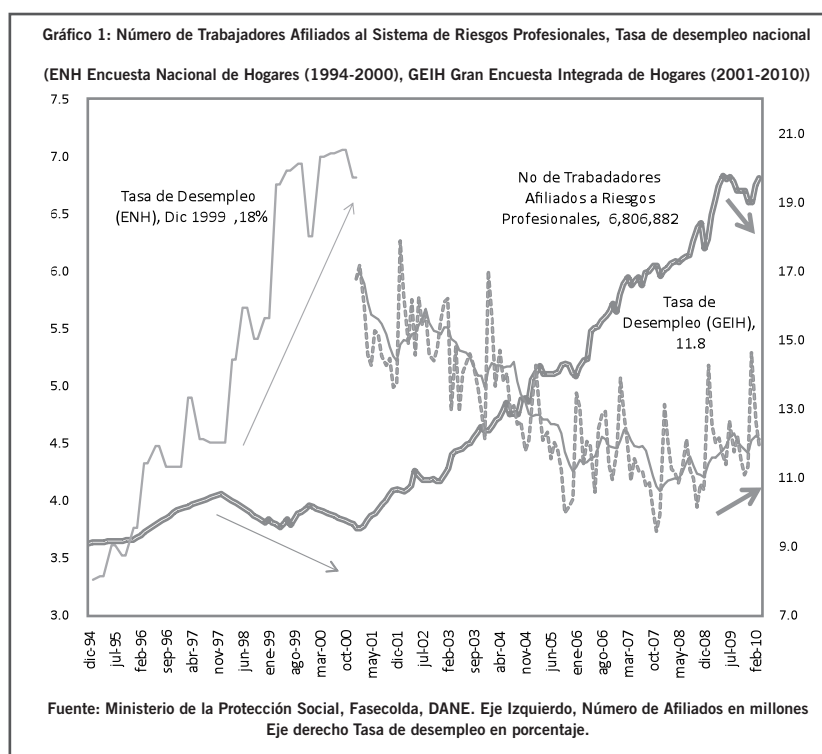
Una de las cifras más relevantes en esta discusión es la cobertura de la Seguridad Social en la población colombiana. A pesar de haber logrado grandes avances en la cobertura de Salud, que asciende a cerca del 88,5%<sup>1</sup> de los ocupados, en lo referente a las pensiones y a los riesgos profesionales la cifra de cobertura es baja. Según la Gran Encuesta Integrada de Hogares<sup>2</sup> que realiza el DANE solamente el 28,6% de los encuestados que reportan estar trabajando, están afiliados a un fondo de pensiones. Adicionalmente, de los trabajadores informales<sup>3</sup> el 82,7% tiene acceso a la salud, mientras que solo el 10,9% dice estar afiliado a un fondo de pensiones.

En este artículo presentaremos las cifras oficiales de Fasecolda referentes a la cobertura de Riesgos Profesionales a nivel nacional, por actividad económica y por ciudad, para ser contrastadas con la información del DANE en términos de empleo.

## Total Nacional

A marzo de 2010, el número de afiliados a Riesgos Profesionales asciende a 6'806.882 trabajadores. Según cifras del Ministerio de la Protección Social en diciembre de 1994 el número de afiliados era de 3'622.402 y entre 1994 y 1997 la cobertura de Riesgos Profesionales creció hasta alcanzar cuatro millones de personas.

Sin embargo, la grave recesión sufrida en el país durante finales de los años noventa hizo que la tasa de desempleo pasara de 9,5% en 1995 a niveles superiores del 20% durante el año 1999 (cuando la caída en PIB



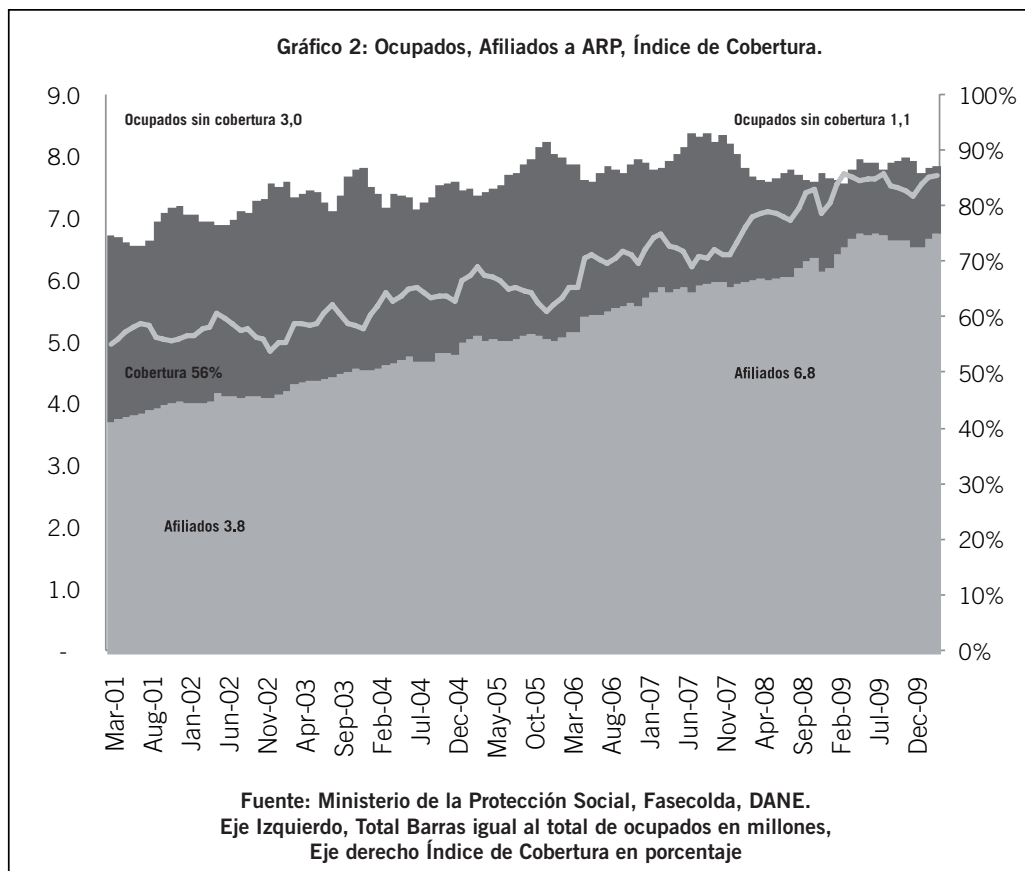
## Mercado

nacional alcanzó el -4,2%). Por dicha razón para finales del año 2000 el sistema de riesgos profesionales cubría a solamente 3'788.856 trabajadores.

En mucha menor medida y dado que parte de los problemas de cobertura de Riesgos Profesionales fue por muchos años por evasión o elusión, la actual crisis económica alcanzó a tener efectos sobre el sistema. La tasa de desempleo estuvo disminuyendo entre los años 2001 y 2008: Colombia logró reducir su tasa de desempleo a un dígito (9,4% en noviembre de 2007). Sin embargo, en la actual crisis económica alcanza nuevamente niveles de 11,8%. Cabe resaltar que la tasa de desempleo

de Colombia es la más alta de la región, pues el promedio de América Latina está alrededor del 8%.

El Sistema de Riesgos Profesionales y en general la estructura con la cual fue concebido el modelo de Seguridad Social, inicialmente se basaba de forma exclusiva en la cobertura del empleo formal y por tanto, por muchos años dependió directamente de su dinámica para registrar mayor o menor afiliación. Un indicador de cobertura, es el índice entre el número de trabajadores afiliados y el número total de ocupados dependientes (Aproximación de los ocupados que están obligados a cotizar),<sup>4</sup> según dicho indicador entre marzo de 2001 y marzo de 2010 la cobertura se ha aumentado del 56% al 86%.



» A marzo de 2010, el número de afiliados a Riesgos Profesionales asciende a 6'806.882 trabajadores.

Adicionalmente, desde octubre de 2003 el Gobierno reglamentó la posibilidad de que los trabajadores independientes que tuvieran un contrato de prestación de servicios pudieran afiliarse de forma voluntaria a una ARP, así el país empezó a dar cobertura a un número importante de empleados independientes, que a marzo de 2010 ascienden a 170 mil seiscientas personas. Tanto las ARP privadas, como el Gobierno han hecho un esfuerzo importante en ampliar su cobertura a este sector de la población, el crecimiento anual en el número de afiliados independientes es superior al 70%.

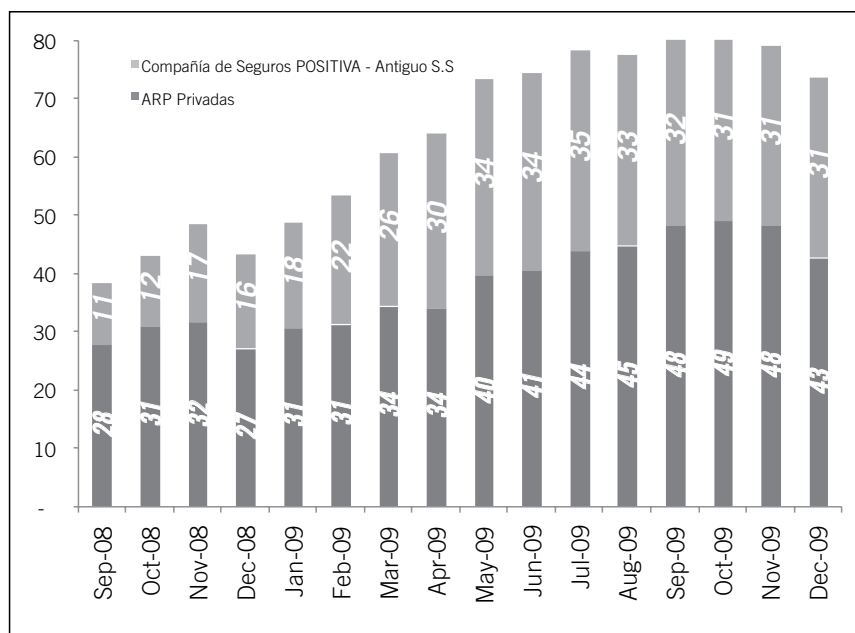
Es importante aclarar que existen diferencias conceptuales fundamentales frente a lo que se considera trabajador informal y trabajador independiente. Mientras que para el DANE los trabajadores informales son personas que laboran en empresas de menos de 10 trabajadores, algunos de estos trabajadores están reportados como trabajadores dependientes de empresas unipersonales para el sistema de riesgos profesionales. Es decir, incluso en la porción de trabajadores formales, el sistema de Riesgos Profesionales está dando cobertura a trabaja-

dores que se consideran informales para las estadísticas del DANE.

En definitiva, por dicho concepto dispar en la medición es difícil saber cuánta población en la informalidad tiene cobertura de riesgos profesionales (por cifras de riesgos profesionales el 67% de las empresas afiliadas son empresas de menos de 10 trabajadores).

La gran encuesta integrada de Hogares del DANE, desde el año 2006 realiza tres preguntas referentes a la Seguridad Social. Al total de la población encuestada (cerca de 20 mil hogares) se les pregunta si tienen cobertura de salud, a los jefes de hogar que reportan estar ocupados se les pregunta si actualmente cotizan a un fondo de pensiones y a riesgos profesionales. La dirección técnica de la encuesta actualmente no publica los resultados para riesgos profesionales, sin embargo los resultados para Salud y Pensiones son destacables y preocupantes en términos de la muy incipiente cobertura de la Seguridad Social en Pensiones. Del total de trabajadores informales que llegan al 51,5% del total de ocupados del país, el

**Gráfico 3: Número de Trabajadores Independientes con cobertura de Riesgos Profesionales**



## Mercado

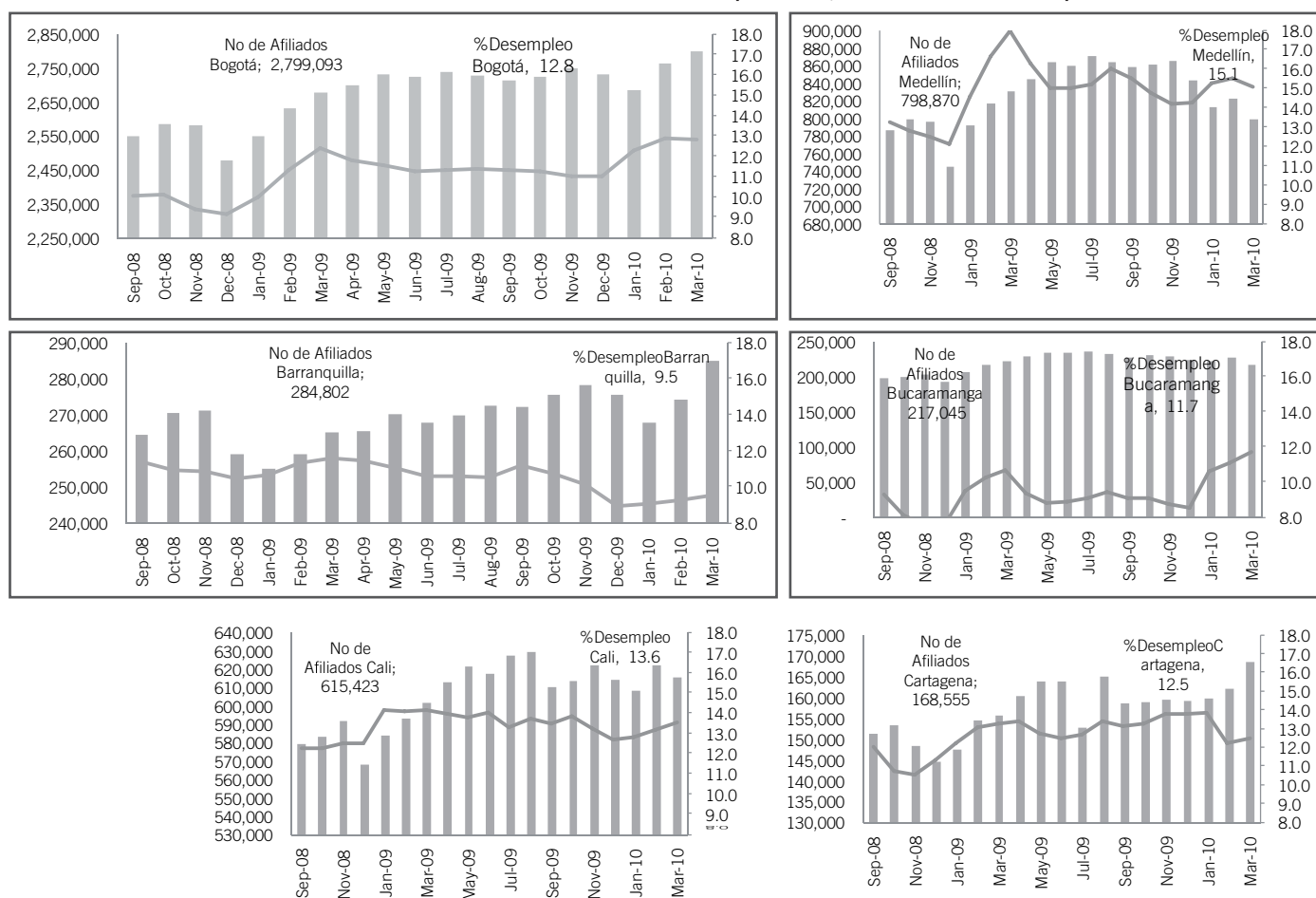
82,7% tiene acceso a la salud, y solo el 10,9% está cubierto por un fondo de pensiones.

### Principales ciudades

El número de afiliados al sistema de riesgos profesionales en Bogotá alcanza los 2.799.093 trabajadores,

cuando a finales de 2008 estaba alrededor de los 2.550.000, esto con una tasa de desempleo que se ubica por encima del total nacional en el 12,8%. En el gráfico 4 se ve el comportamiento del número de afiliaciones de trabajadores a riesgos profesionales en las seis principales ciudades del país, frente a las respectivas tasas de desempleo.

**Gráfico 4: Número de afiliados a una ARP por ciudad, frente a la tasa de desempleo.**



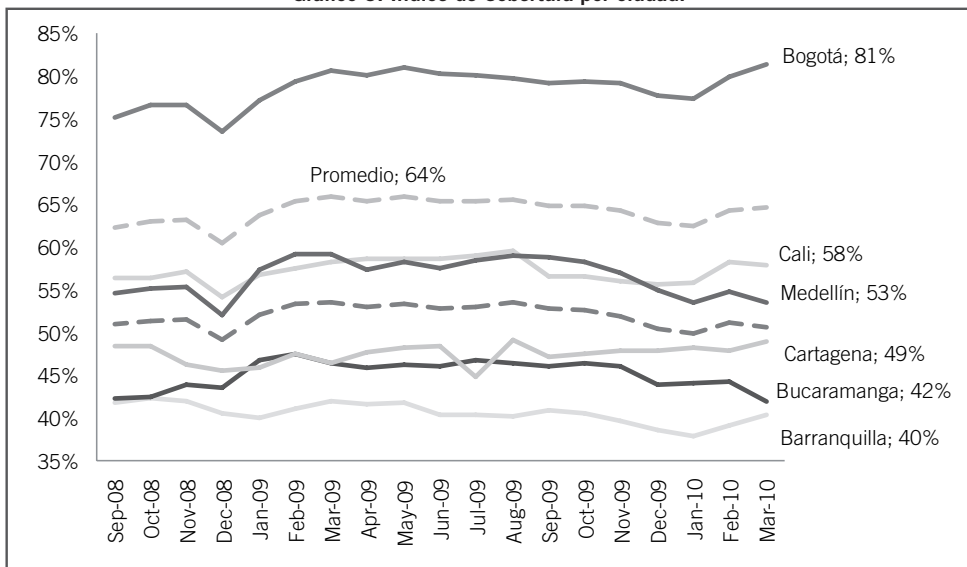
Fuente: Fasecolda, DANE

Respecto al indicador de cobertura,<sup>5</sup> explicando anteriormente la comparación por ciudades, se obtienen da los siguientes resultados: Bogotá, estaría alrededor del 81% de cobertura, con todas las demás ciudades principales muy por debajo del promedio nacional. Sin embargo, puede existir un sesgo en la información de dicha ciudad por problemas de registro por parte de los sistemas de información y los reportes centralizados de las empresas respecto a sus empleados.

## Mercado

Al calcular un promedio sin Bogotá, el indicador de cobertura promedio entre las cinco ciudades principales se ubicaría al alrededor del 50%. Ciudades como Cali y Medellín estarían por encima del promedio, y Cartagena, Bucaramanga y Barranquilla estarían por debajo.

Gráfico 5: Índice de Cobertura por ciudad.



Fuente: Fasecolda, DANE

### Información por Actividad Económica

En cuanto a los grupos de actividad económica, en la siguiente tabla se puede observar que los sectores que más participan en la generación de empleo nacional, son: Comercio (26,5%) Servicios (19,4%), Agricultura (18,8%) y Manufactura (12,5%).

Adicionalmente, gracias a la información suministrada por el DANE, respecto a la informalidad, es posible conocer en cada uno de los sectores económicos la porción de la población ocupada que trabaja bajo condiciones

de informalidad. Así las cosas, cuando la informalidad en el total nacional se ubica en el 50%, sectores como el Comercio, Agricultura, Transporte y Construcción, son los que presentan un porcentaje de informalidad mayor al promedio. Mientras que sectores como Servicios, Manufactura, Financiero, Minas y Electricidad, están otorgando en mayor proporción empleo formal a sus trabajadores.

Por su parte en el registro al Sistema de Riesgos Profesionales, se destacan sectores como la Manufactura, el Comercio y los Servicios con las mayores participaciones



## Mercado

Año	Comercio	Servicios	Agricultura	Mano-factura	Transporte	Actividades Inmobiliarias	Construcción	Intermediación Financiera	Minas	Electricidad, Gas y Agua
PARTICIPACION EN EL TOTAL DE EMPLEO (DANE)										
2,001	26.9	21.5	19.9	13.6	6.5	4.5	4.7	1.2	0.8	0.4
2,002	25.3	22.1	20.4	14.0	6.8	4.4	4.4	1.2	0.7	0.5
2,003	25.2	22.0	21.1	13.7	6.5	4.4	4.6	1.1	0.9	0.4
2,004	25.3	20.7	20.8	14.2	6.8	4.5	4.8	1.2	1.2	0.4
2,005	26.3	20.7	19.9	13.9	7.6	4.3	4.8	1.1	1.0	0.4
2,006	26.2	20.6	18.5	13.1	8.2	5.0	5.1	1.3	1.5	0.5
2,007	25.3	20.7	17.8	13.6	8.2	5.8	5.4	1.3	1.4	0.4
2,008	26.1	19.4	17.9	13.6	8.2	6.4	5.2	1.2	1.4	0.4
2,009	26.5	19.3	18.4	13.4	8.3	6.5	5.3	1.2	0.8	0.4
Mar-10	26.5	19.4	18.8	12.5	8.5	6.5	5.1	1.3	1.0	0.5
PORCENTAJE DE INFORMALIDAD EN EL EMPLEO QUE GENERA DICHA ACTIVIDAD										
2,006	68.0	41.0	45.1	37.0	60.4	37.4	61.4	14.2	26.3	2.3
2,007	69.1	40.2	45.9	38.6	62.4	38.8	60.1	12.4	9.2	0.7
2,008	69.2	38.4	49.3	38.6	63.6	41.7	62.2	12.4	8.1	1.8
2,009	69.4	38.8	49.6	41.3	62.4	41.6	65.3	13.7	18.2	6.1
Mar-10	68.9	38.5	50.8	41.9	63.0	39.9	61.8	9.8	16.3	1.6
PARTICIPACION EN EL TOTAL DE AFILIADOS A RIESGOS PROFESIONALES										
2,001	12.9	28.7	5.1	17.5	10.2	6.8	4.0	4.2	1.3	1.7
2,002	15.7	23.3	5.7	17.5	9.2	10.3	3.1	3.9	1.3	1.6
2,003	15.5	14.9	5.0	16.6	8.8	20.7	4.3	3.5	1.4	1.4
2,004	15.2	9.7	4.7	16.8	7.9	28.8	4.3	3.3	1.0	1.0
2,005	14.6	9.6	4.7	15.9	7.3	31.3	4.0	3.4	1.1	0.9
2,006	13.4	9.5	4.2	15.0	7.4	33.9	4.2	3.9	1.1	0.8
2,007	13.2	9.7	3.9	16.0	7.2	32.1	5.2	4.2	1.5	0.9
2,008	13.4	10.6	3.6	15.0	7.1	31.8	5.1	4.5	1.6	0.7
2,009	13.2	10.7	3.6	14.2	6.7	32.2	5.1	4.2	1.6	0.8
Mar-10	12.7	10.8	3.3	14.0	6.6	32.4	5.2	4.0	1.7	0.8

del 14,0%, 12,7% y 10,8% respectivamente. Para efecto de este análisis, se observa en primer lugar a las actividades inmobiliarias.<sup>6</sup> Actualmente las empresas cooperativas, empresas unipersonales, y de trabajo asociado se reportan dentro de dicha categoría, y no es posible identificar la actividad definitiva de los trabajadores que pasan primero por este tipo de empresas antes de emplearse. Dicho sesgo de información ubica a las actividades inmobiliarias en el 32,4% de los afiliados a Riesgos Profesionales. Información que es valiosa dado que sabemos que los trabajadores reportados en esta categoría

son trabajadores con alta rotación, en su mayoría por tercerización de la oferta laboral. Es decir, trabajadores que posiblemente tienen baja estabilidad laboral, que entran y salen del mercado laboral formal y por tanto del sistema de seguridad social.

**Conclusión:** El sistema de Seguridad Social en Colombia ha hecho grandes esfuerzos en la ampliación de la cobertura en los sectores formales, los sistemas de PILA (Planilla Integrada de Liquidación de Aportes) y RUAF (Registro Único de Afiliados) han logrado dismi-



## Mercado

nuir la evasión y la elución por parte de las empresas. Sin embargo, a pesar de que se han realizado unos primeros esfuerzos en otorgar cobertura a la fuerza laboral informal, es necesaria la determinación por parte del gobierno

para definir las estrategias con las cuales se quiere ampliar la cobertura. Aun más, cuando el Sistema General de la Seguridad Social aún sigue siendo diseñando para cubrir a la población ocupada formal (en sus tarifas, coberturas y demás).

### REFERENCIAS BIBLIOGRÁFICAS

- 1- Cabe resaltar que, entre el año 2000 y el 2010 el régimen subsidiado paso de ser el 22% al 48% de la población cubierta, lo que pone en riesgo la estabilidad del Sistema de Salud en Colombia y que ha justificado las recientes discusiones por parte del Gobierno.
- 2- La GEIH también pregunta si se encuentra afiliado a una ARP, pero actualmente no publican el resultado de dicha tabulación.
- 3- La definición de informalidad del DANE adoptada por criterios de la OIT: Empleados de empresas que ocupen hasta 5 trabajadores (se presentan los dos resultados hasta 5 o hasta 10 personas)). Se considera que los asalariados tienen un empleo informal si su relación de trabajo, no está sujeta a la legislación laboral nacional, impuesto sobre la renta, la protección social, prestaciones relacionadas con el empleo (preaviso al despido, indemnización por despido, vacaciones anuales pagadas, o licencia pagada por enfermedad, etc)
- 4- Empleado Particular, del Gobierno, y doméstico, no se tienen en cuenta las personas que reportan estar ocupadas como Trabajadores por cuenta propia, trabajador sin remuneración, Jornalero y Peón.
- 5- El indicador de cobertura realizado en el total nacional se calculó con la población ocupada en: Empleado Particular, del Gobierno, y doméstico. A pesar de tener por parte del DANE esta clasificación para las ciudades, el indicador calculado sobrepasa el 100%. Lo anterior puede ser explicado si existe un sesgo en la información en las ciudades principales por problemas de registro por parte de los sistemas de información y los reportes centralizados de las empresas respecto a sus empleados, que estaría desviando información de las ciudades intermedias. Este indicador entonces se realizó con el total de la población ocupada.
- 6- Dentro de este grupo se encuentran: Empresas de servicios de suministro de personal temporal (32%); Agencias de empleo (5%); Cobranzas de cuentas (22%); Empresas dedicadas a actividades de investigación y seguridad (10%); Empresas dedicadas a actividades de asesoramiento empresarial (5%). Esas 5 Sub-categorías representan el 85% de los afiliados en el Total de Actividades Inmobiliarias.

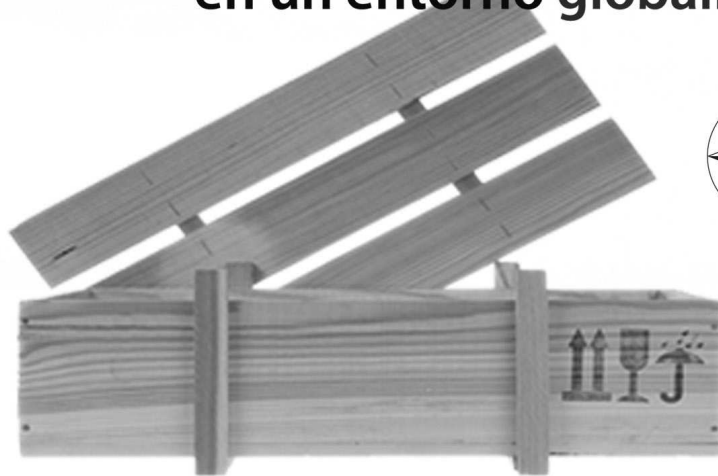


# II Simposio Iberoamericano de Seguros de Transporte

## Los retos del mercado en un entorno globalizado

**fasecolda**  
Federación de Aseguradores Colombianos

Con el apoyo de:



**Informes: Fasecolda Tel: 3443080 Ext. 1802 - 1803  
suscripciones@fasecolda.com**