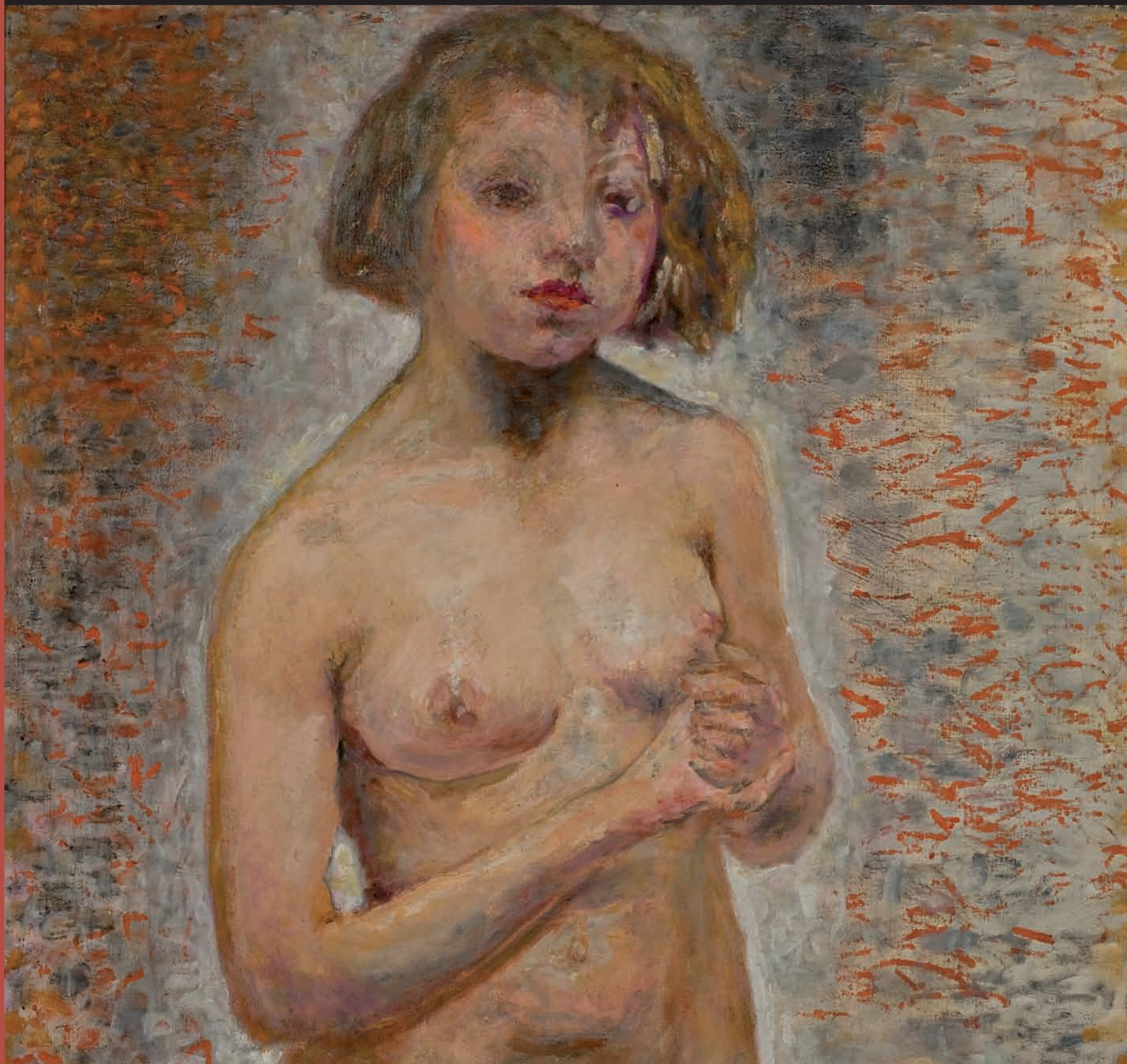


Acción Social | Ciencias del Seguro | Cultura | Medio Ambiente | Prevención | Salud | Seguridad Vial

LaFundación

REVISTA DE FUNDACIÓN MAPFRE 2 Diciembre 2008



MIRAR Y SER VISTO: RETRATOS DEL MASP | LA MEDICINA DEL FUTURO | INFORME DISCAPACITADOS Y EMPRESAS



VIDAD FUNDACIONAL
ACTIVIDAD FUNDACIONAL

**SEREMOS GRANDES SI CONTRIBUIMOS
A QUE LA SOCIEDAD LO SEA
CON NOSOTROS**



**FUNDACIÓN
MAPFRE**

En FUNDACIÓN MAPFRE, a través de sus diferentes Institutos, trabajamos por la integración de los colectivos que más lo necesitan y fomentamos la seguridad y las actividades culturales para contribuir al progreso de la sociedad.

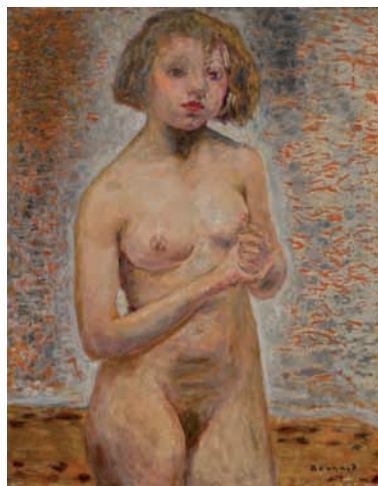
www.fundacionmapfre.com

Aires de esperanza

Gustave Flaubert decía que, para que una cosa despierte nuestro interés, basta con mirarla durante algún tiempo. Si así fuere, la contemplación del hermoso cuadro que ilumina la portada de nuestra Revista sería razón suficiente para que se cumpliera la original afirmación del escritor francés.

Si prestamos atención a la ilustración de Pierre Bonnard que abre esta publicación, el número 2 de la joven Revista de FUNDACIÓN MAPFRE atrae al lector y, al mismo tiempo, le invita a descubrir sus páginas interiores, atentas siempre a la noticia y abiertas a la reflexión desde contenidos diversos y actuales: arte y cultura, pero también entrevistas, reportajes e información sobre seguridad en todos sus órdenes, medio ambiente, salud y compromiso social. Contar historias creíbles y acercar la información a los lectores de forma amena y rigurosa es, como siempre, nuestro reto y, sobre todo, nuestro compromiso. Con ese propósito trabajamos para hacerlo mejor cada día.

Este número de *La Fundación*, que coincide con diciembre de 2008 y se publica a caballo entre dos años que son ya y se anuncian complejos para la vida económica y social de muchos países, nos descubre los secretos de *Mirar y ser visto*, la excelente muestra que FUNDACIÓN MAPFRE presentará en Madrid desde el 22 enero de 2009; nos acerca a Walker Evans, el genio cotidiano de la fotografía; aviva la necesaria reflexión sobre el cambio climático y las catástrofes naturales; y nos ayuda a conocer mejor, en una entrevista para leer despacio y profundizar en el personaje, al historiador Stanley G. Payne, uno de los grandes hispanistas de todos los tiempos. El sumario de la Revista —y así nos gustaría que fuese en cada edición— quiere acercarse siempre a la realidad desde la permanente vigencia de sus diferentes reportajes y firmas.



Pierre Bonnard.
Desnudo femenino, c. 1930.
Una de las obras de la exposición *Mirar y ser visto*.

La vida está hecha de momentos, y deberíamos aprender a disfrutarlos cada día. En un tiempo en el que se reclaman justicia y compromiso, la paz y la solidaridad se hacen presentes y más necesarias que nunca, también en Navidad; por eso trabajamos cotidianamente por conseguirlas, las deseamos con fervor para todos nuestros lectores y no perdemos la ilusión de la esperanza, que es siempre la ilusión del futuro. Benedetti lo tiene escrito: «la esperanza tiene algo de candela/ y no es sencillo tenerla encendida/ especialmente si uno se descuida/ y deja que le quiten lo que anhela».

Felicidades y gracias, muchas gracias, por leernos. ■



8 Entrevista. Stanley G. Payne, hispanista.



16 Seguros. Ventajas e inconvenientes de las nuevas tecnologías.



20 La muestra. Mirar y ser visto.

LaFundación

FUNDACIÓN MAPFRE **2** Diciembre 2008

La Fundación Revista de FUNDACIÓN MAPFRE

Presidente del Consejo Editorial: Alberto Manzano Martos

Director y editor: Juan José Almagro García

Jefa de redacción y coordinación: Luz García Cajete

Edita: Dirección General de Comunicación y Responsabilidad Social de MAPFRE

Redacción y Publicidad: Ctra. de Pozuelo 52.
28220 Majadahonda. Madrid. Tel.: 91 581 50 73
Fax: 91 581 83 82. E-mail: comunicacion@mapfre.com
www.fundacionmapfre.com

Distribuye: EDITORIAL MAPFRE, S.A. Ctra. Pozuelo 52.
28220 Majadahonda. Madrid. Tel.: 91 581 53 57.
Fax: 91 581 18 83. edimap@mapfre.com

Realización editorial: Consultores de Comunicación y Marketing. COMARK XXI.
direccion@comarkxxi.com

Diseño gráfico: Leonor Llorente

Fotografía: Jesús Antón, Alberto Carrasco, Fernando Maquieira, Jorge Moreiro, AGE Fotostock, Cordon Press.

Ilustraciones: Illustration Stock

Fotomecánica: Lumimar

Imprime: C.G.A.

Depósito legal: M-26870-2008

ISSN: 1888-7813

La publicación de esta Revista no supone necesariamente para FUNDACIÓN MAPFRE conformidad con el contenido de los artículos y trabajos que en ella se contienen. Previa expresa autorización de los editores, y siempre citando su procedencia, está autorizada la reproducción de artículos y noticias.



48 Países. Colombia, horizontes de esperanza.

38 Patrimonio. Vázquez Díaz en las colecciones MAPFRE.



28 Fotografía. Walker Evans, el genio cotidiano.



42 Salud. La medicina del futuro.

6 A favor, en contra: ¿Acelera la acción del hombre el cambio climático?, opinan Joaquín Araújo y Manuel Arias Maldonado.

14 Actualidad. Presentación de *La Fundación*.

32 El artista: Walker Evans.

37 Exposiciones en otras sedes.

58 Seguridad vial: Educación vial de la infancia.

64 Medio ambiente: Catástrofes naturales.

68 Libros: Novedades.

70 Noticias.

74 Agenda.



54 Sociedad. Accidentes domésticos y de ocio.



60 Acción social. Realidad laboral de los discapacitados en España.

¿Acelera la acción del hombre el cambio climático?

Pirómanos del aire

La atmósfera tiene, en estos momentos, casi el doble de CO₂ del que los sistemas naturales pueden fijar. Ese anhídrido carbónico no estaba ahí hace unos decenios y no digamos hace un siglo. Que ese gas tiene la capacidad de retener calor dentro de la atmósfera tampoco está en discusión. Todavía menos, que cada uno de los españoles genera 10 toneladas de gases de efecto invernadero por año. A esto se suma la pérdida de sistemas naturales con capacidad de amortiguar los efectos de la ingente contaminación. Ponemos la mirada en la mengua de los bosques, acaso porque fueron nuestro hogar ancestral, pero sin duda es mucho más grave la pérdida de la productividad biológica del mar de donde, por cierto, procede la mayor parte del oxígeno que respiramos.

Merecedores del premio Nobel de la Paz, los más de 2.000 investigadores del panel intergubernamental del clima, estiman que la responsabilidad de la creciente arritmia en todos los parámetros es obra de las actividades humanas. Los indicadores que confirman el proceso son tantos y globales que puede afirmarse que ni una sola de las comunidades biológicas y regiones del planeta se mantiene al margen de las perniciosas novedades que llegan a mayor velocidad y generan mayor incapacidad de reacción que otros cambios climáticos del pasado. En cualquier caso, conviene cambiar el modelo energético por más motivos que sólo por estar caldeando el ambiente: porque es un disparate que cuesta mucho, nos hace dependientes del exterior y aún así, derrochadores.

Las energías limpias mejorarían la balanza de pagos y nuestra independencia. Lo que vale entre estados, también debería valer dentro del nuestro. Las tecnologías limpias son más baratas y desligan, a menudo, de los grandes emporios productores. El carbón, el petróleo, y menos, el gas, son sucios. Será mejor proceder con algo de pulcritud.

El peligro del petróleo no puede estar más vigente, por tanto pongamos a funcionar sistemas seguros que, entre otras cosas, no fomenten incluso guerras. El uso bulímico de la energía, a la par de gigantesco negocio, es una de las formas de arrasar la equidad en el planeta. Una injusticia, puesto que las víctimas de hambrunas y desastres son los que en absoluto han contribuido a la opacidad del aire. Necesitamos más transparencia en todo, más en la primera materia prima de la vida que es el aire y todo lo que lleva en su invisible seno. ■

Joaquín Araújo, es naturalista, Presidente de Gran Simio España y Director del colectivo Bosque de bosques. Desarrolla una ingente labor divulgadora, como periodista, director editorial, escritor (es autor de 75 libros), director de documentales para televisión, etcétera. Se le han otorgado, entre otros, el Premio Nacional de Medio Ambiente (1991 y 1997), la Medalla de oro de Extremadura (1999) y el premio al libro mejor editado en 1999 por *Sonata del bosque*.



JORGE MORENO

Un debate en fase pragmática



IGNACIO GIL

Manuel Arias Maldonado, es Doctor en Derecho y Profesor de Ciencia Política en la Universidad de Málaga. Sus investigaciones giran en torno a la política del medio ambiente, la teoría de la democracia deliberativa y los movimientos sociales globales. Ha publicado *Sueño y mentira del ecologismo. Naturaleza, sociedad, democracia* (Siglo XXI, 2008). Es miembro del Green Politics Standing Group, perteneciente a la European Council for Political Research.

Hay algo vertiginoso en el debate sobre el cambio climático. Hasta hace poco, nada sabíamos sobre él; ahora, basta con que una mañana de noviembre haga más calor del acostumbrado para que proclamemos su existencia. ¡Y si Al Gore hubiese ganado las elecciones norteamericanas, quizá seguiríamos ignorándolo! Es cierto que, junto a los creyentes, no faltan escépticos. Sus dudas, empero, son comprensibles. A fin de cuentas, el cambio climático ha llevado a su máxima expresión la invisibilidad social de los problemas medioambientales. Son problemas que no aprehendemos directamente, sino a través de la ciencia: el ciudadano no puede comprender asuntos de semejante complejidad técnica; tampoco, por cierto, nuestros representantes políticos. Sin embargo, la ausencia de un consenso científico total acerca del cambio climático no ha impedido la producción de un consenso político sobre el mismo: hemos decidido que ya está en marcha. Y se trata, por tanto, de decidir qué hacer al respecto.

Precisamente, la pregunta sobre si la acción del hombre lo acelera o no, sirve a tal fin: determinar el margen de maniobra del sistema social en sus relaciones con el sistema natural. *Quod veritas?* En realidad, da igual. Mientras no podamos concluir científicamente si influimos o no en el clima, habrá que actuar como si fuera seguro que lo hiciéramos. Es un trasunto de la famosa apuesta de Pascal sobre la existencia de Dios: si apostamos a que el cambio climático no existe, o juzgamos que no influimos sobre él, nos arriesgamos a que suceda lo contrario; si apostamos a que existe y sí influimos sobre él, actuando en consecuencia, habremos seguido –pase lo que pase– el curso de acción más prudente.

Se diría, entonces, que el debate ha entrado en una fase pragmática, porque no importa tanto lo que el cambio climático puede hacer con la sociedad, como lo que la sociedad puede hacer con el cambio climático. No su verosimilitud, sino nuestra apuesta. ¿Significa eso que debemos renunciar a nuestro modelo de sociedad? No; sólo corregirlo ecológicamente. De hecho, una sociedad abierta es la única que puede liberar el talento y la innovación necesarias para refinar el viejo metabolismo sacionatural: la futura sociedad liberal verde. ■

Stanley George Payne, uno de los hispanistas más prestigiosos del mundo, ha visitado España con motivo de la presentación de su nuevo libro, *Franco, mi padre*, escrito en colaboración con Jesús Palacios, que ha ocupado destacados espacios en los medios de comunicación al incluir testimonios de la Duquesa de Franco, que por primera vez, tras más de 30 años de silencio, habla de su padre y de la época que le tocó vivir.

Stanley Payne

Los historiadores somos profetas del pasado

Payne, texano, Doctor en Historia por la Universidad de Columbia y Profesor emérito de Historia en la Universidad de Wisconsin-Madison, en donde ocupa la cátedra Hildale-Jaume Vicens Vives, es un gran conocedor de nuestro país, y ha publicado 15 obras en castellano, además de numerosos artículos sobre diferentes asuntos. El régimen de Franco, el carlismo, la guerra civil española... son algunos de los temas analizados en sus libros, que en una primera época tuvieron que ser impresos fuera de España por problemas con la censura.

Me gustaría que comenzásemos hablando de su nuevo libro, *Franco, mi padre*, que es la razón que le ha traído a España en esta ocasión.

He estado trabajando durante muchos años en temas relacionados con el régimen de Franco, y con mi buen amigo y colaborador Jesús Palacios había hablado muchas veces de la posibilidad de hacer un nuevo libro sobre esta figura histórica, pero yo siempre me había resistido porque, aunque teníamos algunos datos nuevos, resulta-





do de nuestra investigación en el Archivo de la Fundación Franco, no teníamos la materia necesaria para hacer algo completamente diferente. De repente, hace como unos quince meses, surgió como de la nada la posibilidad de hacer una serie de entrevistas con la Duquesa de Franco, y se nos ofreció a nosotros porque ya habíamos realizado una profunda investigación sobre él. Por eso decidimos escribir el libro, porque podíamos hacer una semblanza nueva y además presentar el testimonio de su hija. Es

una obra bastante diferente a las que ya existen sobre Franco, nueva y original, porque se basa en tres tipos distintos de datos: los que ya se conocían, la documentación del Archivo Franco, y el testimonio de la duquesa, que por primera vez ha hablado tras la muerte de su padre, después de más de 30 años de silencio. Nunca se había pronunciado sobre estos temas, ni con historiadores ni con medios de comunicación. Por eso esta obra es un documento muy original.

Franco, mi padre, basado en datos del Archivo de la Fundación Franco y en los testimonios de su hija, aporta una visión original sobre la figura del general y de la época

Supongo que este elemento sorpresa que le animó a escribir finalmente el libro se presenta con cierta frecuencia en el trabajo de un historiador. ¿Podría contarnos cómo es el día a día de ese trabajo?

El historiador trabaja con datos, documentos, también con entrevistas, si se trata de historia contemporánea; tiene que realizar un continuo contraste de fuentes para conseguir un trabajo serio, exacto y lo más objetivo posible. Pero me parece importante señalar que la historia no es exactamente una ciencia, es un arte. La historia es mucho más que la narración de los hechos, es también el análisis, la interpretación de los mismos. A veces hay obras muy interesantes que no se basan en documentación, sino en el estudio comparado, en el análisis nuevo de los hechos sacando conclusiones originales. Hay muchos niveles y dimensiones diferentes en el trabajo de un historiador, al igual que hay una gran variación en la clasificación de los libros históricos. Algunos requieren simplemente realizar una síntesis de documentos que ya son conocidos, y entonces pueden elaborarse en un plazo corto, de meses. Otros llevan años de preparación, porque requieren investigaciones exhaustivas.

¿ Ud. por qué se hizo historiador y, en concreto, hispanista?

En realidad, como pasa de un modo u otro en casi todos los casos, por una combinación de cierto fondo vital y de formación por un lado, y la oportunidad o casualidad, por el otro. Cuando era joven, en Texas, estudiaba español en la Universidad, aunque sin intención de dedicarme a estos temas porque en aquel momento lo que se consideraba historia hispánica en las universidades norteamericanas era la historia de los países hispanoamericanos, no la historia de España. En esa etapa yo estaba más centrado en la historia europea, principalmente en la rusa, pero no tenía la posibilidad de aprender el idioma ru-

so. Así que el verano anterior al comienzo de mi doctorado, casi por casualidad leí dos libros sobre España, sobre el llamado temperamento o carácter español, del profesor Pritchett, que también es hispanista. Fue entonces cuando por primera vez me planteé que la historia de España podía ser interesante y original y que merecía la pena profundizar en ella. En la Universidad ninguno de mis profesores de doctorado era especialista en historia de España, pero me alentaron a hacerme autodidacta, creían que era una buena idea que yo me dedicara a este campo. Y así lo hice.

O sea, que eligió el camino más difícil, empezar prácticamente de cero y de manera autodidacta.

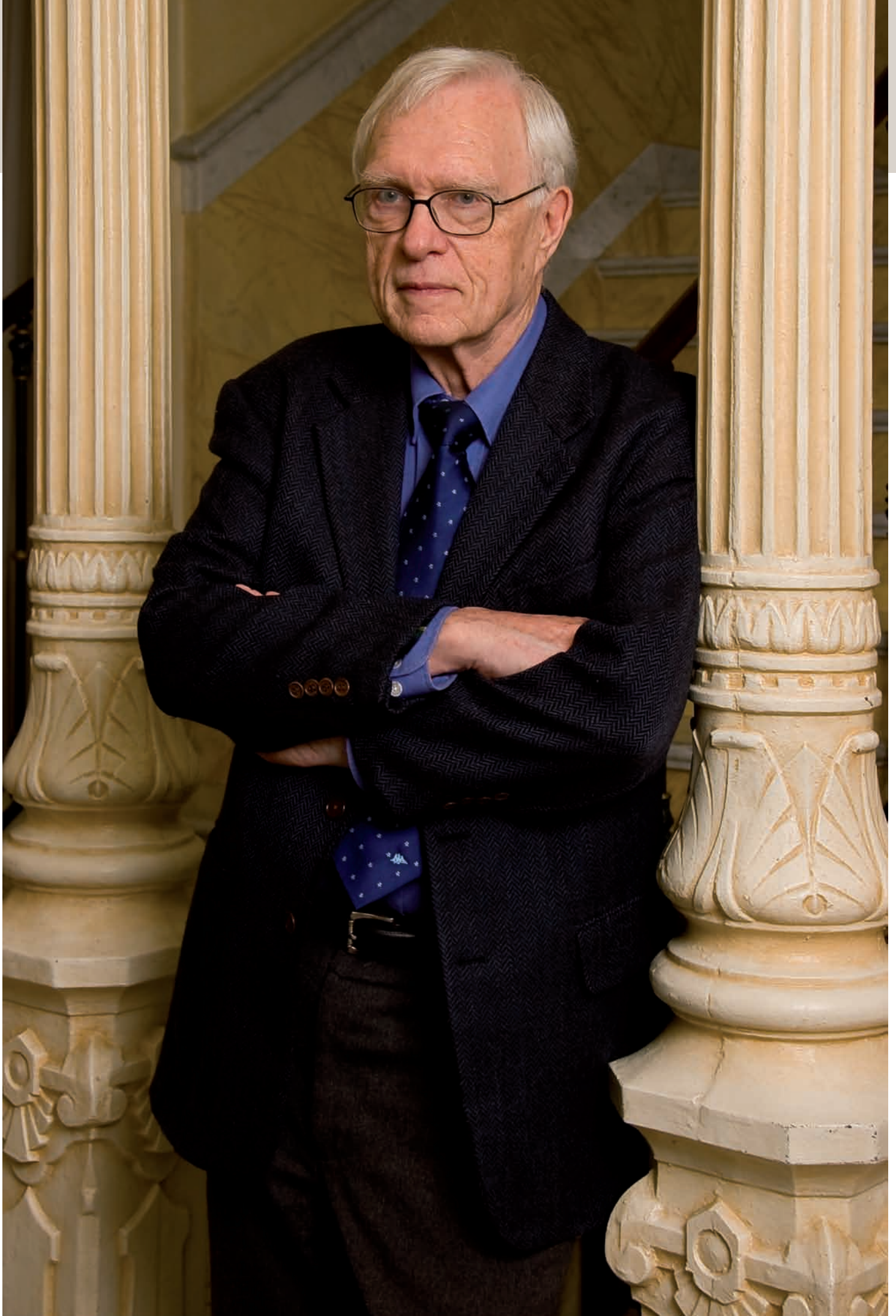
Bueno, fue un camino algo más laborioso, pero verdaderamente no he encontrado grandes dificultades. Debía esforzarme algo más porque no tenía el apoyo de un cuadro de profesores expertos en el tema, pero simplemente era eso.

Y en todos los años que lleva estudiando España, ¿en qué cree que ha cambiado más este país?

Ha cambiado mucho, de hecho, creo que en los 30 últimos años ha cambiado más que cualquier otro país occidental, en aspectos culturales y sociales y también, enormemente, en su estructura económica; e incluso en aspectos religiosos.

¿Cómo se ve España desde fuera?

Es curioso, porque esto también ha cambiado. Si hace 50 años se tenía alguna imagen de España fuera de sus fronteras, era la de un país excepcional, en el sentido de diferente al resto. Actualmente tiene una imagen indistinta respecto a los demás países europeos, no se le ve tan diferente. Personalmente, creo que es mucho mejor estar en estas condiciones.





«Para lograr algo serio hay que dedicar todos los sentidos y mucho tiempo, pero yo no necesito nada especial para trabajar. No lo hago por la noche, pero durante el día soy una persona bastante versátil»

Bueno, con la globalización, todos nos parecemos cada vez más, ¿no es cierto?

Efectivamente, eso es lo que ha ocurrido en los últimos 30 años, pero no sé si va a continuar ocurriendo al mismo ritmo en el futuro. Ahora en muchos países comienza a haber una mayor resistencia a la globalización, aparece un nacionalismo económico algo más fuerte, no tanto como el de hace 80 años, pero más acusado que el de los últimos tiempos. Es una de las reacciones, probablemente, a esta crisis económica que vivimos a nivel mundial.

Desde su punto de vista de historiador, ¿a dónde cree que nos puede llevar esta situación?

La verdad es que los historiadores somos profetas del pasado, no del porvenir, por lo que no me atrevo a predecir el futuro. Algunos están profetizando que podemos encontrarnos ante una crisis de cambio fundamental, no pasajera. Y

«Vicens Vives, al que conocí en mi primer año en España, es el historiador más dinámico y original que he conocido, quien más me impresionó»

seguro que habrá cambios, pero no sé hasta qué punto serán fundamentales. Habrá cambios en la estructura de los bancos, de las hipotecas, sobre todo en EEUU; la política bancaria de este país cambiará, seguramente, y probablemente se acabe con la existencia de estos grupos financieros con reservas mínimas, pero ése es un cambio de política financiera, no de estructura. Realmente no me atrevo a aventurar si la estructura va a cambiar, no soy economista.

A lo largo de los años ha conocido a muchas personalidades españolas del ámbito de la política, la cultura... Entre ellas, ¿cuál le ha causado mayor impresión?

Yo creo que la persona que más me ha inspirado de todas las que he tratado en España ha sido alguien que conocí en mi primer año de estancia en este país, hace ya 50 años, el historiador catalán Vicens Vives. Se trata del historiador más dinámico y original que yo he conocido jamás, y ha servido de fuente de inspiración a mi primer libro de historia de España, que yo he dedicado a su memoria, porque murió muy joven.

También, y especialmente porque esta entrevista aparecerá en la revista de FUNDACIÓN MAPFRE, me gustaría hacer una referencia a Ignacio Hernando de Larramendi –máximo responsable de MAPFRE durante un largo periodo–, al que conocí 20 años antes de su fallecimiento, en una de mis visitas a España, y que me impresionó vivamente. Es evidente que ha obtenido grandes logros en el mundo empresarial, pero lo que más me impactó de él fue su gran capacidad imaginativa para crear proyectos nuevos en relación con la cultura, la historia, y también su voluntad creadora de llevar a cabo estos proyectos, de crear realidades a partir de esas ideas. Era un hombre singular y único, de los que difícilmente se vuelven a encontrar.

Cuéntenos algo de su próximo proyecto.

Mi próximo proyecto es un descanso; después de haber publicado dos libros en un solo mes, lo próximo es descansar

y ocuparme de otras cosas este invierno. Luego ya veremos, porque tengo reuniones marcadas para ver la posibilidad de investigar alguna documentación completamente nueva acerca de la guerra civil española, pero hasta haberlo hecho, no voy a saber si es interesante o no. Estoy en situación de descanso, al menos por un mes o dos, todavía no puedo tomar una decisión sobre la próxima cuestión.

¿Puede desengancharse con facilidad del trabajo?

En cierto sentido, sí, pero la realidad es que no consigo desengancharme por mucho tiempo, así que no debo poder hacerlo tan fácilmente como creo. Sin embargo, tengo la facultad de poder cambiar de enfoque rápidamente y reenfoarme también con rapidez. No tengo necesidad, como algunos estudiosos o escritores, de condiciones especiales para trabajar, de un ambiente específico... Yo puedo ponerme a trabajar sin necesidad de una atmósfera psicológica especial. Eso sí, preciso un entorno de trabajo, pero éste no es complicado de crear.

No sigue, entonces, un método de trabajo estricto, rígido.

No. Evidentemente, para lograr algo serio hay que dedicar todos los sentidos y mucho tiempo, pero no necesito un horario concreto o un periodo del día determinado... Ya no trabajo de noche, pero durante el resto de las horas soy bastante versátil. En cambio, lo que no puedo hacer es escribir en la habitación de un hotel, eso no, debo estar en mi cuarto de estudio, es mi única exigencia especial en cuanto a ambiente. Además, no tengo que esperar un chispazo determinado de la inspiración, que nunca llega tan fácilmente. Si te dedicas a esperar, no empiezas nunca un proyecto. Para hacer un trabajo, lo que hay que hacer es ponerse a trabajar.

O sea, que es partidario del dicho «que la inspiración le encuentre a uno trabajando».

Exactamente, la inspiración viene con el trabajo, con la actividad, no con la espera. ■

FUNDACIÓN MAPFRE

presenta su nueva revista a

La Fundación trata, de manera no especializada,



Arriba, a la izquierda, Alberto Manzano, Vicepresidente de MAPFRE, se dirige a los asistentes (derecha). Junto a estas líneas, directivos de FUNDACIÓN MAPFRE (izquierda) y Juan José Almagro, Director General de Comunicación y Responsabilidad Social de MAPFRE (derecha).



los medios de comunicación

temas afines a los objetivos de FUNDACIÓN MAPFRE y sus actividades



Alberto Manzano, en el centro, con Juan José Almagro y Pablo Jiménez Burillo, Director General del Instituto de Cultura, que presentó las exposiciones con las que FUNDACIÓN MAPFRE inaugura sus nuevas salas.



El pasado lunes 3 de noviembre tuvo lugar la presentación del número 1 de *La Fundación*, la revista de FUNDACIÓN MAPFRE, en las nuevas salas de exposiciones del Paseo de Recoletos, 23, de Madrid.

El acto corrió a cargo de Alberto Manzano, Presidente del Consejo Editorial de la revista, y Juan José Almagro, Director y Editor de la misma. A la presentación asistieron representantes de los medios de comunicación y de las empresas que colaboran en la edición de la revista, así como directivos de FUNDACIÓN MAPFRE.

En el transcurso del acto se dio a los asistentes la oportunidad de visitar, en pase privado y a museo cerrado, las muestras *Degas, el proceso de la creación*; *Entre dos siglos. España 1900*; y *Las Hermanas Brown*, de Nicholas Nixon, con las que FUNDACIÓN MAPFRE inaugura sus nuevas salas de exposiciones, y que fueron presentadas por Pablo Jiménez Burillo, Director General del Instituto de Cultura de FUNDACIÓN MAPFRE.

La revista *La Fundación* es una publicación bimestral que nace con el objetivo de contribuir a dar a conocer a la Sociedad las actividades que realiza FUNDACIÓN MAPFRE. En sus páginas, de cuidada edición, se publican entrevistas, reportajes y artículos de opinión relacionados con los fines propios de la Fundación, así como noticias de sus diferentes actuaciones en todo el mundo, siempre desde un prisma no especializado, que permita interesar al mayor número posible de lectores. Se incluye, asimismo, una agenda con las actividades previstas para los siguientes dos meses.

La revista se distribuye entre periodistas, representantes de altas instituciones, empresas, fundaciones y universidades, en todos los países en los que FUNDACIÓN MAPFRE promueve actividades y MAPFRE está presente. ■

Las nuevas tecnologías ofrecen ventajas incuestionables, pero particularmente han cambiado las formas de trabajar y comunicarnos: Internet, telefonía móvil y transmisión instantánea de datos e imágenes afectan al comportamiento, la salud e, incluso, a la formación de las personas. Riesgos que parecen requerir no sólo un delicado proceso de adaptación –diferente para cada sociedad y tramo vital de cada individuo–, sino un pacto social por el sentido común, la utilización sensata de las nuevas herramientas y atención experta sobre la manera más adecuada de su empleo en el proceso de formación de los jóvenes.

Un monje espera con gesto de resignación en la soledad de su celda sólo iluminada por la tenue luz de una vela. Sobre la mesa descansan un enorme libro, otro más pequeño y un pergamino enrollado. Llaman a la puerta y aparece en el sombrío habitáculo otro habitante del monasterio, aparentemente muy seguro de sí y con aspecto de tener un rango superior. Es el «Ayuda de escritorio». El monje le cuenta que tiene problemas, que no ha podido avanzar nada en su trabajo. «Es por esta cosa» –dice–, señalando el voluminoso tomo forrado en piel. «¿Ha tratado de abrirlo?» –pregunta el asistente–. Aquí puede haber cientos de páginas de texto almacenado», le dice al monje, y a continuación abre el libro y pasa una hoja tras otra ante su asombro al ver como las frases que terminan en una página y continúan en la siguiente.

–«¿Qué hago cuando termine?»

–«Muy fácil –contesta el Ayuda, que cierra el libro–, todo el texto está almacenado para usted».

Ni sí, ni no: más bien lo contrario

Ventajas e inconvenientes de las Nuevas Tecnologías

–«Comparado con el pergamino lleva mucho más tiempo dar vuelta a las páginas de un libro». Aclarado el tema el Ayuda intenta irse pero en el último segundo el monje le vuelve a llamar, alarmado. Ha cerrado el libro y está intentando abrirlo nuevamente. Pero por el lomo.

–«No, no –le dice el Ayuda– debe abrirlo por el frente».

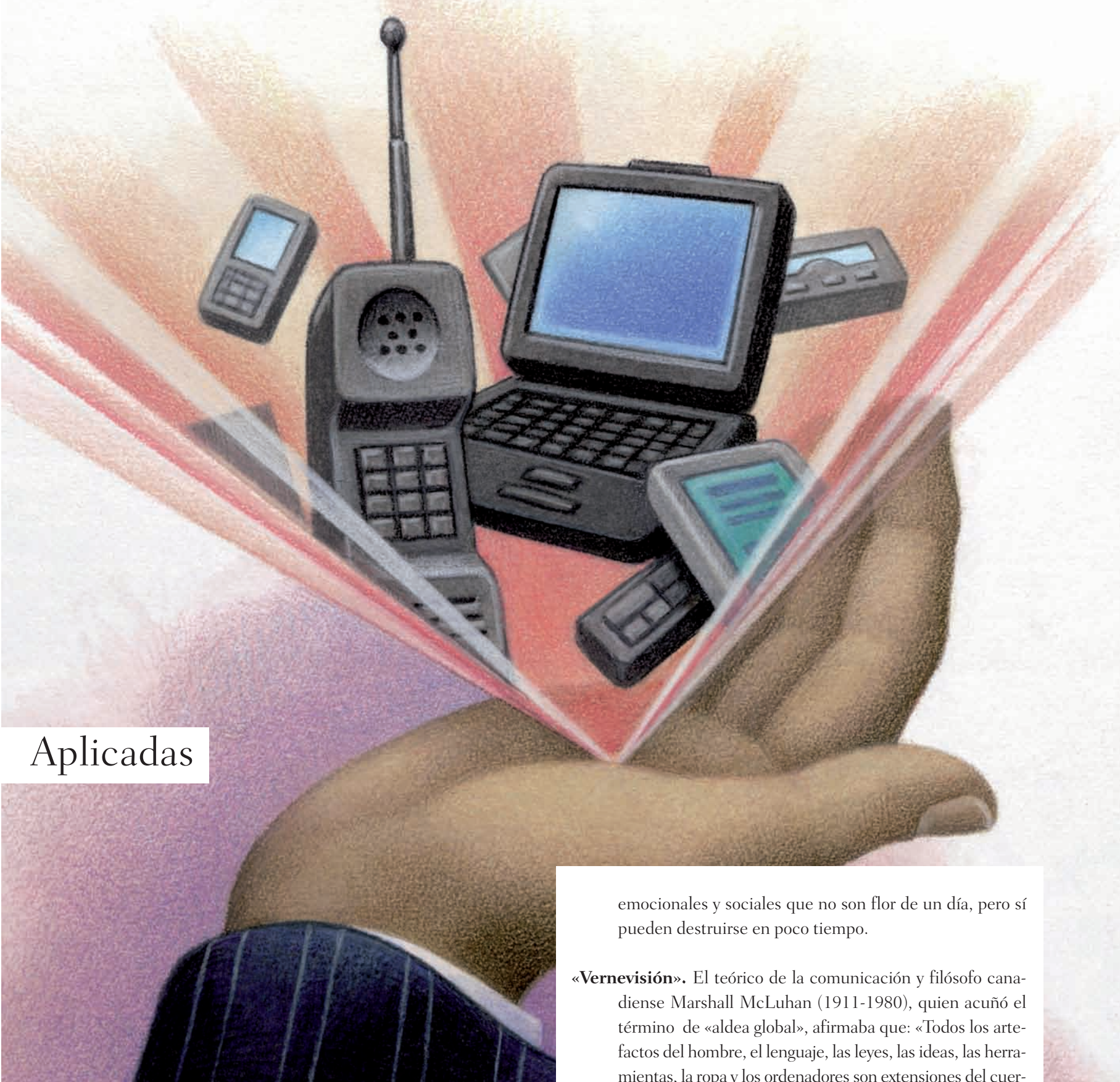
–«¿Eso realmente importa?»

–¿Ha leído el manual? –inquire el Ayuda.

El monje agarra un libro pequeñito en el que vienen las instrucciones de uso de la nueva herramienta tecnológica llamada «libro» que está sustituyendo a los milenarios pergaminos enroscados y atados con un cordel.

–Tuve el mismo problema. No pude abrirlo...

Este es, en líneas generales, el argumento de una conocida producción audiovisual que circula por internet llamada «Ayuda de escritorio». Una forma cómica de ver la realidad del paso de una herramienta tecnológica (el pergamino) a otra más avanzada (el libro), cuya función es la misma pero su funcionamiento es otro: Ese, precisamente, que tiende a hacer nuestra vida algo más sencilla y, por qué no, también más eficaz. Si nos trasladamos desde aquel imaginario mundo medieval al actual en el que conviven en perfecto matrimonio, mal



Aplicadas

avenido, el relativismo y la globalidad, la situación puede pasar del humor al drama: aunque las tecnologías tienden a simplificarse, no es menos cierto que quienes las idean, o dicho en otras palabras, quienes viven de ellas, tienden a explicar cada uno de sus cambios en un lenguaje que pocos entienden. Eso que se llama la «alfabetización informática» tiene la ventaja del alumbramiento de nuevas vías para el desarrollo, pero también la desventaja de la desalfabetización de las ya adquiridas mediante procesos educativos,

emocionales y sociales que no son flor de un día, pero sí pueden destruirse en poco tiempo.

«**Vernevisión**». El teórico de la comunicación y filósofo canadiense Marshall McLuhan (1911-1980), quien acuñó el término de «aldea global», afirmaba que: «Todos los artefactos del hombre, el lenguaje, las leyes, las ideas, las herramientas, la ropa y los ordenadores son extensiones del cuerpo humano... Todo artefacto es un arquetipo y la nueva combinación cultural de nuevos y viejos artefactos es el motor de todo invento y conduce además al amplio uso del invento, que se denomina innovación». En 1980, Internet no era más que un embrión del que pocos confiaban en su crecimiento, muchos lo veían como algo lejano, lejanísimo en el tiempo, y otros lo demonizaban, tal vez porque en buena parte de los casos el hecho de ver implica también el de ser visto. Los teléfonos móviles eran casi cabinas telefónicas portátiles de uso restringido para quien pudiera pagarlas... Sin embargo, hace más de 100 años, Julio Verne ya



tenía en mente un viaje a La Luna, otro a las profundidades del mar en un armatoste, el «Nautilus», luego llamado submarino; y unos cuantos cacharros de transmisión de datos que se parecían a lo que hoy es un Verne [nave espacial de carga asociada a la Estación Espacial Internacional]; además, describió en la revista inglesa *The Forum* cómo sería la jornada de un periodista en el año 2889. Se fue un poco lejos, pero hablaba de periodismo fotográfico (la fotografía era entonces un bebé), de conmutadores y de fases de transmisión de textos e imágenes intensivas. Y describió un periódico con 85 millones de abonados que no se imprimía en papel.

El rey de la chapuza idiomática del mensaje corto es el móvil; ese aparato que además de servirnos para solucionar problemas antes irresolubles y salvar incluso vidas, crea dependencias con rasgos patológicos, roba intimidad, produce accidentes y no pocas «fracturas» entre personas cuando no se produce la obligada respuesta a una llamada. Si la comunicación se convierte en obsesión, algo va mal, pero son razonables las dudas sobre que el elemento tecnológico sea culpable. Aunque no demostradas científicamente, hay teorías que hablan de alteración de la personalidad debida al flujo masivo de ondas energéticas en el entorno, sobre todo de las grandes urbes. Pero el caso es que es difícil entender una sociedad occidental sin la presencia del «celular» pegado a las orejas.

El caso es que todo esto ya está aquí y parece haber llegado de golpe. Puede que el paradigma de las nuevas tecnologías sea precisamente Internet, la red global, el elemento que justifica la sentencia de McLuhan: «El medio es el mensaje». Y el correo electrónico representa la convergencia de las nuevas tecnologías aplicadas de la telecomunicación. Pero el

caso es que la comodidad del envío de textos por e-mail, o la comunicación en tiempo real a través de los «messengers» está produciendo una reducción importante de los niveles de alfabetización. Con el comienzo del uso masivo del correo electrónico algunos llegamos a pensar que se recuperaría ese género literario que tan excepcionales obras ha dado, el epistolar. Pero resulta que el hecho de mandar un mensaje se ha convertido en un ejercicio demasiado frecuente de abstracción verbal en el que nada importa.

Del «tecnoestrés» a la «witis». Pero también existen problemas de índole físico y/o psicológico, que en algunos casos pueden llegar a convertirse en enfermedades crónicas. No hay que olvidar que algunas estimaciones hablan de que los profesionales que trabajan frente a un ordenador ejecutan al día entre 10.000 y 35.000 movimientos de cabeza y ojos; de 5.000 a 17.000 reacciones pupilares y cerca de 30.000 pulsaciones sobre el teclado. No es extraño que aparezcan molestias relacionadas con la vista, las muñecas o los dedos, las cervicales o también estrés (llamado «tecnoestrés»), irritabilidad, procesos depresivos y trastornos del sueño. Si al ordenador añadimos las desventajas del uso del móvil, de los *i-pod*, la *Wii* o los soportes del tipo *blackberry*, la lista de problemas, síndromes y otros efectos de las llamadas «enfermedades del nuevo milenio» se hace más larga. Véase si

no, el caso de la «vibración fantasma», asociada al uso de esa función en el móvil. A veces podemos llegar a sentir que vibra, aunque en realidad no sea así. O el síndrome llamado «crackberry»: el individuo siente una necesidad permanente de estar mirando su correo, la *web* o los *blogs*, sintiendo sensación de desamparo ante la falta de su maquinita global. Y el denominado «mal de *i-pod*» no es otra cosa que el proceso de sordera progresiva al que se pueden ver expuestos los individuos por un volumen de decibelios constante y superior al aconsejable zumbando en sus oídos.

El pulgar, un dedo tan tecnológico que por su condición de «oponible» nos permitió en nuestros primeros instantes como especie fabricar herramientas sofisticadas, está en peligro. Evidentemente su diseño no es el de escribir mensajes en el móvil. Así que la proliferación de esta forma comunicacional puede llegar a dañar las articulaciones, además de producir evidentes molestias musculares y en algunos casos hasta parálisis. No es la única parte de nuestras extremidades superiores sujeta a riesgo. El uso abusivo de la *wii* llega a producir daño en codos, muñecas y hombros: la «witis». Ojo, emuladores de Nadal. Es una cuestión de control.

Transmisión de datos ¿Transmisión de la verdad? Internet tiene un problema de errores y mentiras. La transmisión de datos no significa que los datos transmitidos se ajusten a la verdad, o a la realidad. Wikipedia, la enciclopedia virtual con millones de entradas, contiene notables errores que se multiplican, a su vez, por miles. Es fácil detectar en «sesudos» estudios académicos notables pifias «wikipédicas». Algunas sin importancia, pero otras de vértigo.

El investigador de Historia de la Ciencia del Consejo Superior de Investigaciones Científicas, Antonio Lafuente, en su magnífico trabajo *Tecnocidanos* afirma: «Internet ha cambiado para siempre lo que entendemos por cultura. La disolución de las fronteras entre saber experto y saber profano, unida a la proliferación de nuevos espacios de interacción social y de producción de autoridad, está modificando los valores que sostienen los intercambios sociales, económicos y políticos». La globalización es un hecho que cuenta con ventajas innegables pero puede tener efectos nocivos, ante esta realidad tomemos ejemplo de los chinos: inventaron la pólvora y la utilizaban para hacer fuegos artificiales. Cuando Marco Polo la trajo a Europa las potencias occidentales vieron en ella un aliado en sus estrategias geopolíticas expansivas, pero eso no era un problema ni de los chinos, ni de Marco Polo, que la dio a conocer, ni del invento en sí. El problema no estaba en la mezcla, estaba en su uso. ■

Seguros en Red

Las nuevas tecnologías triunfan también en el sector seguros, y cada vez son más las compañías que permiten realizar contratos de sus productos por Internet o realizar otro tipo de gestiones, como dar partes de siniestros.

Asimismo la demanda de información sobre estos temas a través de la Red es cada vez mayor. Por ello FUNDACIÓN MAPFRE prepara una versión electrónica de la nueva edición de su *Diccionario de Seguros*, publicado por primera vez en papel en 1972, y que se ha convertido en un referente en el sector. La nueva versión, actualizada y enriquecida, será de acceso libre y gratuito, y está concebida como un espacio de colaboración y retroalimentación en el que los usuarios podrán aportar términos nuevos, distintas acepciones a los ya existentes o hacer sugerencias de supresión o enmienda al contenido. La nueva versión del diccionario incluye 5.300 términos y se encontrará accesible en la página web: www.diccionariodeseguros.es

Además, FUNDACIÓN MAPFRE ha mejorado la accesibilidad y visibilidad en Internet de su Centro de Documentación especializado en seguros, seguridad y gerencia de riesgos. La nueva página web, disponible a partir de diciembre, permite a los usuarios acceder directamente al nuevo sistema integrado de gestión de la información en la dirección www.fundacionmapfre.com/documentacion.

El Centro de Documentación de FUNDACIÓN MAPFRE se creó en 1990 para gestionar información en materia de seguros, gerencia de riesgos, seguridad y medio ambiente, realizar el tratamiento técnico de documentación y difundir información a sus usuarios. Actualmente presta servicios de localización de información a través de fuentes propias o recursos externos (bibliotecas, bases de datos, páginas web, etc.), difusión selectiva de la información, y sala de lectura. Su fondo lo componen más de 100.000 documentos (libros, artículos, legislación, rankings, estudios de mercado, informes, etc.). El Centro recibe anualmente más de 11.000 consultas y peticiones de información, y realiza 12.000 descargas de documentos propios.

El nuevo sistema integrado de gestión de la información mejorará el acceso a la información y las consultas. Una de las principales novedades es la puesta en marcha de un servicio de alertas para conocer al instante las novedades bibliográficas mediante la última tecnología, que permite al sistema descargar las novedades que se incorporen a la web, los temas que interesan al usuario y que previamente ha seleccionado. Los usuarios pueden recibir aviso en su correo electrónico, si así lo solicitan.

Amadeo Modigliani.

Retrato de Leopold Zborowski, 1916-1919.

Modigliani tiene claras influencias de Brancusi, Cézanne y de Boticelli. En sus retratos propone esbeltas figuras de cuellos largos que tienen un aire a veces melancólico, con ojos normalmente opacos y vacíos, como la estatuaria griega. Esta mirada vacía a veces acentúa la tristeza de los retratados.



Mirar y ser visto

El retrato, uno de los géneros más antiguos del arte

Considerado uno de los géneros más antiguos de la historia del arte, esta exposición nos ofrece un exquisito recorrido a través del retrato europeo desde el siglo XVI hasta el XX con una selección de obras de excepcional valor, pertenecientes a la que se puede considerar la colección más importante del hemisferio sur, el MASP, Museu de Arte de São Paulo Assis Chateaubriand.

Como en una máquina del tiempo, podremos recorrer una galería de retratos de grandes maestros como Tiziano, Velázquez, Goya, Frans Hals, Van Dyck, Chardin, Ingres, Corot, Manet, Cézanne, Toulouse-Lautrec, Modigliani o Picasso, entre cuyas obras encontraremos retratos de solemnidad, en los que se ensalza el poder de la persona; o retratos enmarcados en una escena; o retratos modernos en los que se destaca a la persona en sí misma.

FUNDACIÓN MAPFRE. Sala de Exposiciones Pº Recoletos, 23. Madrid. Del 22 de enero al 29 de marzo de 2009.



Francisco de Goya. *Retrato de la Condesa de Casa Flores*, 1790-1797. Magnífico ejemplo del dominio de Goya en el retrato psicológico. La Condesa está presente en el lienzo y la mirada del observador se desplaza en un movimiento de ida y vuelta desde el rostro hasta el blanco del vestido. Goya ejerce en este retrato su libertad creativa.

Diego de Silva Velázquez. *Retrato del Conde-Duque de Olivares*, 1624. Velázquez se preocupa por exaltar en esta obra el carácter y la posición social del Conde-Duque de Olivares. La indumentaria es grandiosa y se acentúa por la desproporción de su corpachón con relación a su pequeña cabeza. Asimismo, recoge la acumulación de funciones que desempeñaba el Conde-Duque por medio de múltiples insignias que deja visibles.

COMO EN UNA MÁQUINA DEL TIEMPO PODREMOS RECORRER UNA GALERÍA DE RETRATOS DE GRANDES MAESTROS, DESDE TIZIANO, VELÁZQUEZ, GOYA, VAN DYCK, INGRES, MANET, CÉZANNE, TOULOUSE-LAUTREC, MODIGLIANI O PICASSO



Edouard Manet. *La amazona. Retrato de Marie Lefebvre*, 1870-1875. Se podría ver esta obra en la línea del cuadro ecuestre, pero aquí la figuración sólida, robusta, modelada, tal como prescribía la Academia, se convierte en una imagen desenfocada, descentrada, deformada y desmaterializada al fondo. Se vislumbra en el animal algo de elegancia y rigor, pero sobresale la figura de la amazona.

EN LA EXPOSICIÓN ENCONTRAREMOS RETRATOS DE SOLEMNIDAD,
OTROS ENMARCADOS EN UNA ESCENA, O RETRATOS MODERNOS
EN LOS QUE DESTACA LA PERSONA EN SÍ MISMA



Edouard Manet. *El Artista. Retrato de Marcellin Desboutin*, 1875. Este retrato revela la gran modernidad de los retratos de Manet. La decisión de pintar al artista Desboutin a escala tan grande y en tonos sombríos refleja la gran influencia de Velázquez. Este lienzo es parco en imágenes, por lo que las dos figuras, hombre y perro, tienen la misma relevancia. Esta equidad destaca el tono irónico presente en varias de sus composiciones. El artista hace una relectura moderna del retrato de solemnidad de un momento pasado.

LA COLECCIÓN DE RETRATOS DEL MUSEU DE ARTE DE SÃO PAULO ASSIS CHATEAUBRIAND PUEDE CONSIDERARSE LA MÁS IMPORTANTE DEL HEMISFERIO SUR POR LA CALIDAD DE LAS OBRAS Y LA IMPORTANCIA DE LOS ARTISTAS QUE REÚNE



Henri de Toulouse-Lautrec.

Retrato de señor Fourcade, 1889. Pintor de la Belle Époque, Toulouse Lautrec nos muestra con gran espontaneidad al Sr. Fourcade en movimiento, como si se tratase de una instantánea fotográfica. Busca la verdad psicológica en la figura humana, basando su representación en la realidad social y en el espacio que la circunda, con objeto de resaltar esa realidad social e individual del sujeto.

Henri de Toulouse-Lautrec.

Retrato de Octave Raquin, 1901, MASP, São Paulo. Ésta es una de las últimas obras que pintó el artista. Lautrec busca de forma incansable la auténtica verdad psicológica en la figura humana. El rostro compartimentado y construido a base de manchas y pequeñas pinceladas expresivas de color nos remite a las experiencias de su contemporáneo Cézanne y contribuyen a anunciar la emergencia del expresionismo.





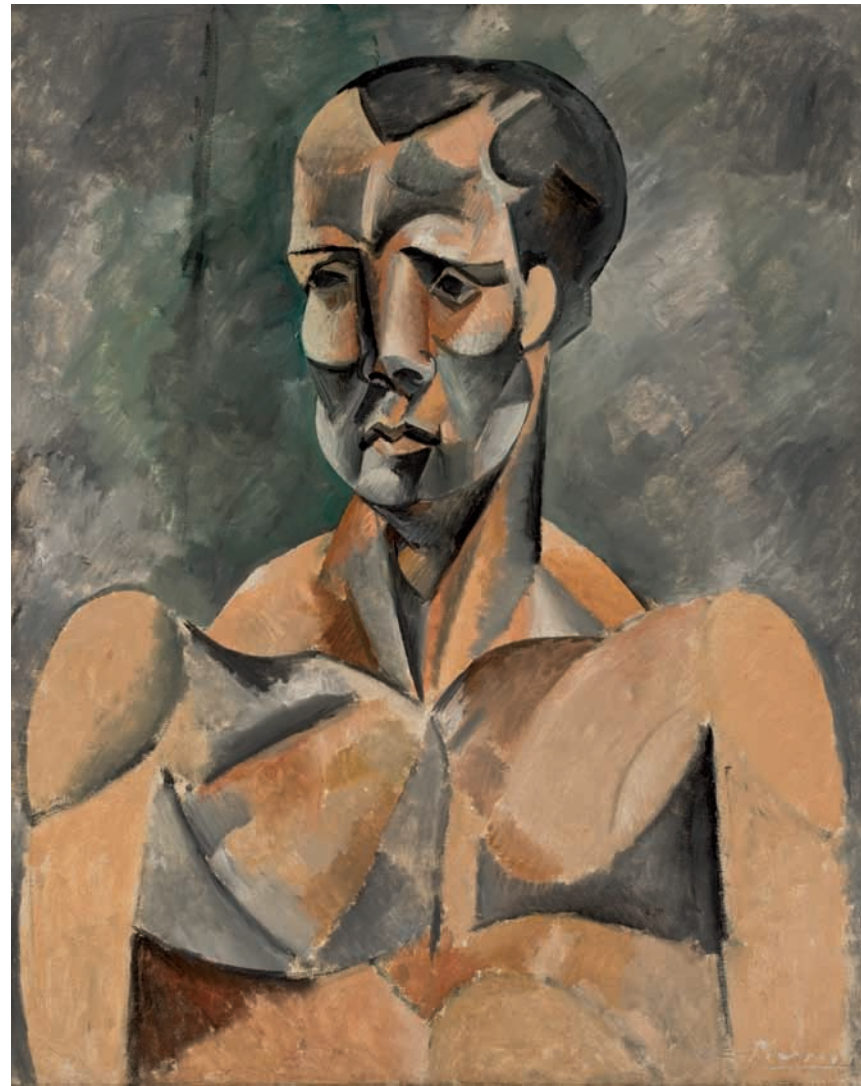
Paul Cézanne. *Retrato de Mme Cézanne*, 1890-1894. Autor de retratos conceptuales, aquí la idea general está en el semblante de la retratada, en la sensación que emana de su rostro, del que se desprende una mezcla de indiferencia, apatía, resignación, perplejidad y abatimiento. Los rostros de Cézanne se acercan mucho a los pintados por Giotto, rostros simplificados. En los retratos también opta por volúmenes marcados y delineados, por el peso, por la noción de estructura.

LA MUESTRA HACE UN RECORRIDO POR EL RETRATO EUROPEO A LO LARGO DE CINCO SIGLOS, INCLUYENDO OBRAS DE EXCEPCIONAL VALOR

Paul Cézanne. *Paul Alexis lee un Manuscrito a Zola*, 1869-1870. Esta obra pertenece al periodo en el que Cézanne investigaba en la técnica impresionista, antes de encaminarla hacia el cubismo. No obstante, Zola se nos muestra ya con rasgos considerablemente esquemáticos y su ropa blanca está simplificada. Parece que esta escena quedó inacabada, aunque se puede señalar que la inconclusión será un rasgo que el autor incorporaría cada vez más a su arte.



Pierre-Auguste Renoir. *Dama sonriendo (Retrato de la Condesa de Pourtalès)*, 1875. Renoir consiguió traslucir en sus lienzos la alegría de vivir de la cotidianidad parisina del momento. En este retrato, logra transmitir al espectador una sensación de equilibrio y modesta satisfacción, de una cierta tranquilidad familiar. El fondo presenta la vaguedad habitual, indefinida y manchada, propia del modernismo. La pincelada suelta es la nota dominante de esta composición, en la que el fondo, el rostro y la ropa prácticamente se funden en una misma percepción.



Pablo Picasso. *Busto de hombre (El atleta)*, 1909. Picasso realizó este retrato en el inicio del periodo cubista. Las formas voluminosas, duras y marcadas, que se proyectan unas sobre otras, se definen con pocos colores. Vemos en esta imagen las experiencias de Picasso con la escultura en madera trabajada al «modo africano». El rostro se deconstruye y se vuelve a construir en un semblante sombrío en el que los labios muestran un rictus cerrado como si encerrara su persona en el interior y la aislase del mundo. Esta obra es ante todo un retrato de la concepción estética del artista, ahora más que nunca es un retrato del arte.

«EN UN RETRATO, LAS COSAS, SI EXISTEN, ESTÁN ALLÍ PARA DESCRIBIR AL SER HUMANO Y NO A SÍ MISMAS NI AL MUNDO»
TEIXEIRA COELHO

Teixeira Coelho. Conservador jefe del Museu de Arte de São Paulo Assis Chateaubriand-MASP y comisario de la exposición *Mirar y Ser Visto*. Es profesor de la cátedra Políticas Culturales de la Universidad de San Pablo (Brasil), y fue Director del Observatorio de Políticas Culturales de la misma universidad, y del Museo de Arte Contemporáneo de San Pablo. Ha publicado numerosos libros, entre otros, el *Diccionario crítico de política cultural*.



El misterio del retrato

En una proposición de Nietzsche que el artista conceptual Joseph Kosuth aprovechó en uno de sus trabajos radicales de los años 60 —aquéllos que estaban hechos únicamente con palabras, de la serie *Art as Idea as Idea*— se dice que todas «nuestras relaciones» (todas nuestras acciones, todas nuestras reflexiones) son «descripciones del ser humano», no «del mundo». Y que ésta es la ley de esa «suprema perspectiva», más allá de la cual no podemos ir.

En el campo de la «suprema perspectiva» que es el arte, de hecho, parece ser así incluso en aquellos géneros en los cuales está ausente el ser humano, como el paisaje. En cualquiera de las escenas salidas de un artista de la escuela norteamericana del Río Hudson —con enormes paisajes que aún muestran una naturaleza exuberante— o en un paisaje árido de Max Ernst, lo que se ve primero, lo que casi nunca llega a ser visto realmente, más que aquello que tenemos la sensación de ver, es la relación de un ser humano, el artista, con aquel mundo. La prueba es que la escena sería otra, y además otra enteramente diferente, si el punto de vista cambiase mínimamente. La idea común de que aquel paisaje está pintado como si el artista no existiera, como si aquél se representase a sí mismo, literalmente no tiene sentido. Otros géneros artísticos, como el bodegón, se hallan en la misma situación: las partes o los bocados de naturaleza presentes en la composición sólo están allí y sólo están allí de esa manera en virtud de una relación definida respecto a ellos por un ser humano. En otras palabras, lo que hay allí, ante todo, es una relación humana y no aquellas cosas que dan la sensación ser vistas. Y tales relaciones nos ocultan las cosas y el mundo. No parece posible ir más lejos.

Bajo esta perspectiva, el retrato sería el género artístico que mejor se ajusta a esa «perspectiva suprema», pues se pone

énfasis en el ser humano y no en las cosas o en el mundo. En un retrato, las cosas, si existen, están allí para describir al ser humano y no a sí mismas ni al mundo.

Ello no significa, sin embargo, que el retrato ofrezca un libro abierto del hombre. O del mismo arte, que además no es una cosa en sí, ni es el mundo, sino una relación. No podemos ir más allá que esa descripción del hombre, es verdad. Por otro lado, encontramos en el retrato más de lo que logramos ver. Así, vemos a la persona retratada, más o menos directamente según el código estético empleado; vemos también al artista que retrata y, quizá más aún, a nosotros mismos. Velázquez explicitó todo esto en *Las Meninas*, hace casi 400 años. Por ello ni es evidente su descripción, ni lo que quiso mostrar deja de ser más de lo que podemos ver. Si el precepto de Nietzsche está en lo cierto, lo que hace el retrato es mostrar cómo los demás y nuestras relaciones con ellos se nos ocultan, de la misma manera que las cosas y el mundo permanecen ocultos bajo las descripciones del ser humano. Es así como se pueden entender los últimos lienzos de esta exposición, especialmente los de Cézanne y Picasso, que deconstruyen las ideas anteriores acerca de lo que debería ser un retrato y deconstruyen a los propios retratados, como haciendo un gesto en la dirección de algo que va más allá de la apariencia y de la ilusión. Esas obras son, en varios grados, casos de anamorfosis, que es la destrucción de la forma para permitir que la forma aparezca (o, como lo formula la ambición humana, para permitir que la forma real aparezca). Los artistas, como se ve, pretenden llegar más lejos de lo que Nietzsche creía posible (menos, quizá, el mismo Kosuth). Esa es la filosofía positiva que anida en algún arte, y que definitivamente encuentra su lugar en el arte del retrato. ■



Detail of *New York City Skyscrapers, from Above*, 1928-30. Colección particular.
©Walker Evans Archive, The Metropolitan Museum of Art.

En los últimos años FUNDACIÓN MAPFRE, a través de su Instituto de Cultura, ha enfocado su mirada hacia la fotografía y, tras iniciar un proceso de adquisición y formación de una colección de obras fotográficas de diferentes artistas consagrados, da paso ahora a una programación estable que abre sus puertas con una ambiciosa retrospectiva del fotógrafo norteamericano Walker Evans (1903-1975).

Más de un centenar de fotografías *vintage* (copia de época) originales realizadas desde 1928 a 1975 muestran como Evans captó en imágenes concisas, contundentes y sobrias, todas las caras de una sociedad industrial que se presentaba al mundo como brillante ejemplo de desarrollo.

El recorrido comienza con una generosa selección de sus primeras fotografías, tomadas con una Leica en Nueva York en 1928. El tema moderno de la ciudad, introducido por Baudelaire (al que Evans admiraba profundamente), recorre su obra a través de escenas sencillas que prescinden de adjetivos. Intrigado por las posibilidades que ofrecen las vertiginosas alturas de los rascacielos de Nueva York, sus imágenes acaban compartiendo afinidad con esa particular tensión de lo moderno que tanto dominó el fotógrafo ruso Alexandre Rodchenko: ángulos inéditos en la época y sorprendentes puntos de vista que muestran su interés por las posibilidades de la abstracción geométrica. Este primer acercamiento hacia la América real, junto con su concepción de la fotografía como algo inherente al mundo, recorre su obra como hilo conductor. Nueva York, La Habana, Nueva Orleans, Chicago, las grandes metrópolis del Este: Evans inscribe la mayoría de sus proyectos fotográficos en la exploración del tejido urbano y la acumulación de signos, enfocando su lente hacia una gama de objetos, acontecimientos y personas en encuadres y perspectivas sin precedentes. Así, aborda la calle desde el punto de vista del transeúnte en el notable reportaje que realiza en La Habana en mayo de 1933 para ilustrar *The Crime of Cuba*, de Carleton Beals. Durante ese viaje, de tan sólo tres semanas, Evans describe a la perfección tanto el espectáculo social como la vitalidad de las grandes ciudades. Una imagen especialmente conmovedora de

FOTOGRAFÍAS DE Walker Evans

De la insignificancia de lo particular, la gravedad de lo colectivo

una madre sin hogar con sus tres hijos testimonia la dura realidad social que el dictador Machado había impuesto a sus ciudadanos. En la escena, los dos hijos mayores descansan envueltos en ropas hechas jirones, tumbados boca arriba a los pies de su madre; su sueño se confunde fácilmente con una perversa imagen de la muerte. Aquí, en la humanidad destrozada por la opresión política, Evans capturó las primeras imágenes de pobreza y deses-



*West Virginia Living Room, 1935. Colección particular.
©Walker Evans Archive, The Metropolitan Museum of Art.*

peranza que caracterizarían su trabajo posterior en el Sur de Estados Unidos.

Esos años en los que Evans pasa a formar parte del nuevo programa impulsado por Roosevelt (Farm Security Administration) para estabilizar la economía de la nación sumida en la Gran Depresión, serán realmente productivos. Comprende la amplitud del drama social que ha ido a denunciar, pero sabe al mismo tiempo mantener una distancia que, en

último término, despoja a sus imágenes de las convenciones del género y de cualquier sentimentalismo, así como de cualquier tipo de crítica política. En una imagen memorable de un niño descalzo en el interior de su casa en Morgantown, la austeridad del interior se ve animada por la presencia de carteles publicitarios adornando las paredes. La amarga ironía consiste en que esos materiales son usados como aislante para controlar la temperatura de la cabaña. El



Alabama Tenant Farmer, 1936. Colección particular.
©Walker Evans Archive, The Metropolitan Museum of Art.



Wall Street Window, 1928-30. Colección particular.
©Walker Evans Archive, The Metropolitan Museum of Art.



Starving Cuban Family, 1933. Colección particular.
©Walker Evans Archive, The Metropolitan Museum of Art.

Santa Claus cuyo rostro mira por encima de la austera mesa no trae regalos y deja incumplidas sus promesas. Este proyecto, sin precedentes por su manera de combinar la crítica social, el documental y la estética, trataba de acercar las duras condiciones de vida y la extrema pobreza de la población rural a un público ignorante de la situación por la que atravesaba el país. Este primer desafío de la fotografía documental le llevó a colaborar, junto con el escritor Jame Agee en *Let us now Praise Famous Men*: un reportaje encargado por *Fortune* sobre la difícil cotidianidad de los granjeros sureños. Sus resultados: los inquietantes retratos de los miembros de la familia Burroughs y los estudios de interior de su vivienda. Un primer plano de Floy Burroughs a la entrada de su cabaña, sitúa al granje-

ro contra una abstracto vacío negro, afilando el curtido rostro quemado por el sol.

La estrecha relación entre fotógrafo y el sujeto humano originado en su viaje al Sur de Estado Unidos, y en particular la convivencia con tres familias del condado de Hale, resonó mucho tiempo después de su regreso a Nueva York. Será a partir de entonces, entre 1938 y 1945, cuando Evans emprende un experimento radical dentro del retrato. Con una Contax de 35 mm. comienza a trabajar de forma completamente distinta: ocultándola bajo el abrigo, sin control de encuadre, se centra en las caras y gestos de los viajeros del metro de Nueva York. Pretendía fotografiar a las personas de improviso, atrapándolas al natural y mostrándo-



Park Street, New Haven, 1974. Colección particular.
©Walker Evans Archive, The Metropolitan Museum of Art.

LAS IMÁGENES DE WALKER EVANS SON EXPRESIONES GRÁFICAS DE UNA SOCIEDAD QUE SE HA VUELTO INSENSIBLE A LAS MÚLTIPLES REPRESENTACIONES QUE COMPONEN SU EXPERIENCIA COTIDIANA



Subway Passenger, New York, 1938. Colección particular.
©Walker Evans Archive, The Metropolitan Museum of Art.



Sign Detail, Martha's Vineyard, Massachusetts, 1974.
Colección particular.
©Walker Evans Archive, The Metropolitan Museum of Art.

las sin tapujos. En estas imágenes, los rostros aparecen despojados de la cortesía habitual. Incluso el vínculo familiar se transforma en distanciamiento en este escenario, como en el caso de la mujer que mira distraídamente fuera del encuadre mientras abraza a su hijo alrededor del cuello.

En *Fortune* alternó trabajos en blanco y negro con otros en color. Y a pesar de su desconfianza hacia la eficacia pictórica del color, en la última fase de su carrera, desde finales de los cincuenta hasta su muerte en 1975, la fotografía en color se convierte, sorprendentemente, en eje central de su trabajo y en una nueva lente a través de la que investigar sus intereses. La recién lanzada (1974) Polaroid SX-70 ofrecerá a un fotógrafo de salud débil una gratifi-

cación fotográfica instantánea, en la que el duro trabajo del cuarto oscuro podía ser suprimido por completo.

En sus instantáneas postreras persisten los temas que le han obsesionado a lo largo de toda su carrera. En las fotografías de letreros, los colores chillones pueden ser nuevos, pero la fragmentación y el lenguaje provocativo y con doble sentido permanecen fieles a la iconografía vital de Evans. Las imágenes son expresiones gráficas de una sociedad que se ha vuelto insensible a las múltiples representaciones que componen su experiencia cotidiana. Este es, de hecho, el rasgo inmutable y singular de su trabajo: obtener de la insignificancia de lo particular la gravedad de lo colectivo, para conocer el mundo por sus formas primitivas y, a menudo, inadvertidas. ■

Walker Evans, el genio cotidiano

Mira fijamente. Es la forma de educar la retina, y más.

Walker Evans quería ser escritor. Cuando era un niño, mientras jugaba con Jane, su hermana mayor, hizo fotos, pero lo que él quería era ser escritor. Su ambición era la literatura, la fotografía era un entretenimiento. Walker Evans resulta incomprendible sin tener en cuenta ese primer anhelo que le obligó a realizar todo tipo de lecturas, indispensables hoy para desentrañar su trayectoria no sólo artística, sino también humana. Evans se ha convertido en uno de los artistas más importantes del siglo XX.

Nacido en 1903, en el seno de una familia de clase media, en Saint Louis, su infancia y adolescencia transcurren sin mayores estridencias. Tras el divorcio de sus padres, en enero de 1919, ingresa en el internado Loomis Chaffee School en Connecticut, un colegio elitista en el que desde el primer día chocó con todo y con todos.

Al ingresar en la universidad su gran empeño era ser escritor. Evans devoraba *The Dial and Smart Set*. En las páginas de esta publicación, conoció, entre otras, las obras de J. Joyce, T. S. Elliot, E. Hemingway, D. H. Lawrence, E. E. Cummings y V. Woolf. La lectura de *Confesiones de un joven*, de George Moore, en la que se relataba la «educación de los cafés» característica de París y detallaba la relación mantenida por Moore con artistas como Manet, Degas, Mallarmé o Verlaine, le animó a conocer la Ciudad de la Luz; el 6 de abril de 1926 arriba a París para una estancia de trece meses.

En los años veinte, cualquier intelectual o artista que se preciase tenía que vivir la experiencia de la bohemia parisina. Evans no fue menos. Instalado en la *rive gauche*, ansiaba entrar en el círculo literario de Silvia Beach propietaria de la librería Shakespeare and Company y editora del *Ulises* de Joyce al que pertenecían William Carlos Williams, Scott y Zelda Fitzgerald, Hemingway... Asistía en La Sorborna a cursos sobre civilización francesa, leía a A. Gide y A. Rimbaud, a la vez que disfrutaba de la obra

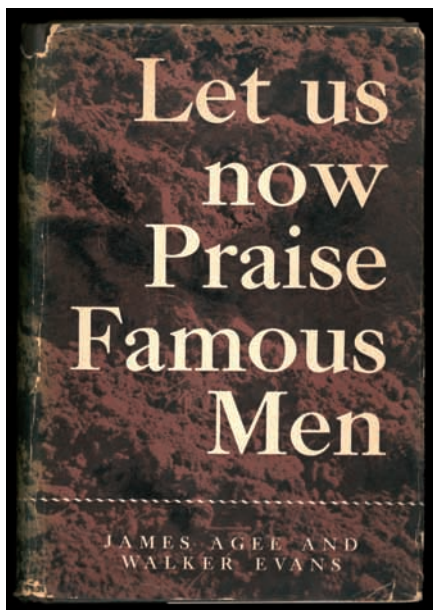


*Mira fijamente, curiosa. No estás aquí para siempre.
Escucha, espía. Muere sabiendo algo. No estás aquí para siempre.*

WALKER EVANS

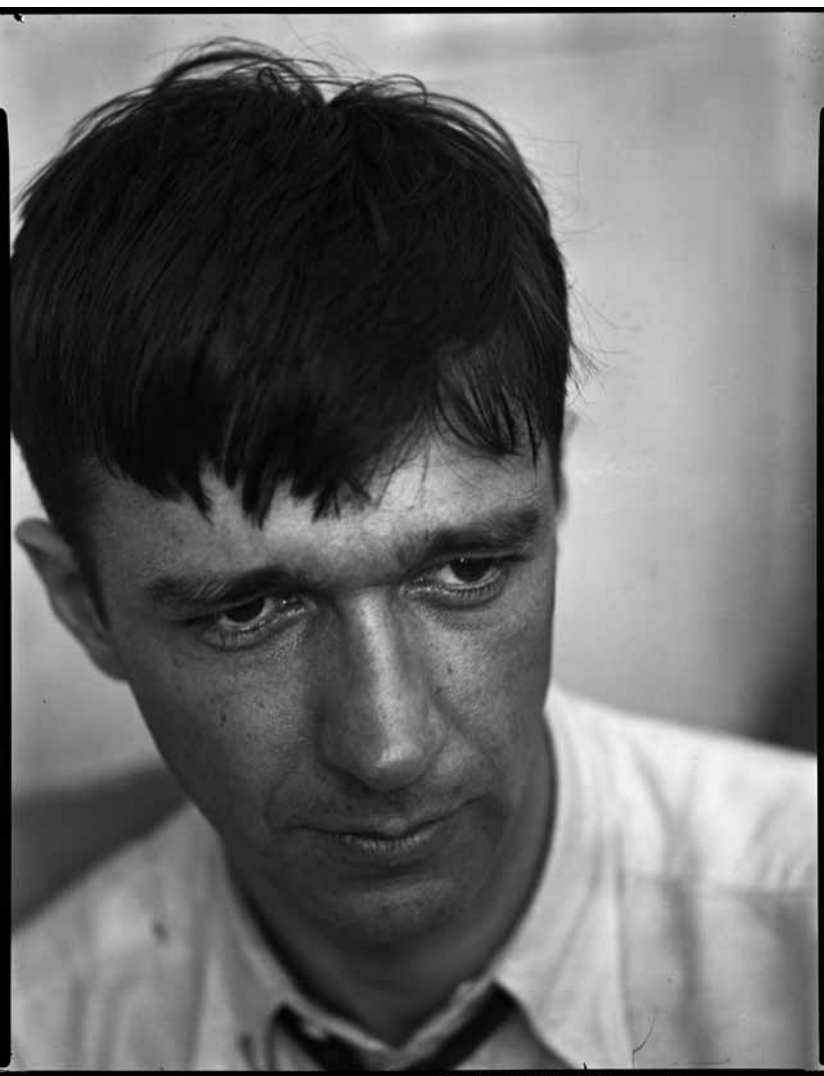
de Picasso, Gris y Braque, lecturas y presencias que iban dejando su poso en el joven Evans. A pesar de todo ello, vivió su estancia parisina como un fracaso; se sentía como un don nadie, pobre y triste, al que estaba permitido mirar, pero no formar parte del escaparate de la intelectualidad bohemia del París de los años veinte. Y mientras, de vez en cuando, hacía una foto.

Como tenía previsto, en mayo de 1927 regresa a Nueva York, decidido a redescubrir una ciudad que presentaba sus credenciales para ser considerada la nueva capital cultural del mundo en la que bullía una efervescencia artística y literaria sin igual. Justo en ese momento, dentro de las inquietudes de Evans, la fotografía comienza a desplazar a la literatura. Participa, como otros intelectuales, de un cierto sentimiento crítico con el estilo de vida americano, lo que no le impide hacer de Nueva York y su gente los protagonistas de su obra. Traba amistad con John Cheever y Lincoln Kirstein, pero será el pintor alemán George Grosz quien más le ayude a concretar su imagen de la ciudad que será, siempre con el ritmo del jazz de fondo, acerada, limpia y precisa como el corte de un bisturí.



James Agee and Walker Evans, Let Us Now Praise Famous Men, Boston, Houghton Mifflin, 1941. The Metropolitan Museum of Art (Joyce F. Menschel Photography Library), New York.

El aspirante a escritor trasladó el objeto de su obsesión de las palabras a las imágenes. «Me convertí en un apasionado fotógrafo. No podía pensar en otra cosa. Lo contraí, como a un virus. Pensaba y practicaba todo el tiempo, todos los días». Evans había encontrado en la fotografía, un recuerdo divertido de la niñez, el vehículo perfecto. Todo lo que había sido incapaz de expresar con palabras, quizá cohibido por lo que había leído, lo conseguía con las imágenes. En 1932, en la Julien Levy Gallery tuvo lugar su primera exposición. Ese mismo año ilustró el libro *The Crime of Cuba*.



Self-portrait, 1932-1934. Film negative. The Metropolitan Museum of Art (Walker Evans Archive, 1994), New York.

LA INICIAL VOCACIÓN DE ESCRITOR SE TRANSFORMÓ EN EVANS EN LA PASIÓN DE UN CREADOR DE IMÁGENES, IMPLACABLE BUSCADOR DE LA VERDAD, QUE ALCANZÓ A NARRAR LO REAL SIN AFECTACIÓN NI CONCESIONES

Enfrentado a lo que denominó la «comercialidad» de Edward Steichen y al «síndrome artístico» de Alfred Stieglitz, los dos grandes referentes del momento, el estilo de Evans fue siempre austero y seco. Aunque años más tarde reconociese la labor desarrollada por ambos, buscaba una fotografía más veraz, más real que las tendencias que marcaban los dos grandes fotógrafos.

En el último número de la revista *Camera Work* (1917) descubrió una instantánea de Paul Strand, *Blind 1916*, que le causó un gran impacto: la mujer con un ojo velado por una catarata, la crudeza de la mirada expuesta pero ausente y la falta de aderezo le conmocionaron. Comenzó a vislumbrar el camino a seguir.

Evans llegó a la fotografía en el momento en que La Nueva Visión, propugnada por László Moholy-Nagy, estaba en boga (ángulos forzados, múltiples exposiciones, fotogramas, juegos con la luz y el obturador, experimentos como los rayogramas de Man Ray...). Los propugnadores de esta nueva tendencia, al igual que la obra de Stieglitz y Steichen, le ayudaron, por oposición, a encontrar su propio camino, que iba más allá de lo meramente artístico y así, frente a las cámaras pequeñas que facilitaban la inmediatez y la velocidad, Evans era más amigo de la cámara pesada y el trípode. Buscaba algo «real»; huía de las mistificaciones. De ahí que le cautivasen las imágenes de Paul Strand, como también lo hicieron las de August Sander y Eugène Atget, autor este último al que llegó gracias a Berenice Abbot. «No me gusta mirar demasiado la obra de Atget porque estoy demasiado cerca de su estilo» afirmaba, casi alarmado, un Evans aún en proceso de formación, al reflexionar sobre la obra de un autor con una trayectoria que le resultaba muy atractiva y cercana.

En 1935 acepta formar parte del proyecto estatal dirigido por Roy Stryker, desarrollado desde la Farm Security Administration, donde fotógrafos como Dorothea Lange y Russell Lee también fueron contratados para reflejar el estado del país en la Gran Depresión. Pronto se enfrentó con Stryker ya que éste lo concebía realmente como un trabajo de equipo, mientras que Evans mantenía que los artistas siempre trabajan en solitario. Al producirse el primer recorte presupuestario, Evans abandonó en aras de su independencia. No obstante antes de su marcha, en el verano de 1936, pidió un permiso para desarrollar en colaboración con el escritor James Agee un encargo de *Fortune* en el que se combinaba la literatura con la fotografía. El resultado, que por su crudeza la

revista decidió no publicar, dio lugar a *Let Us Now Praise Famous Men*, una obra rupturista en su momento y hoy considerada un clásico de la fotografía. En el retrato de tres familias de Alabama, Evans conjuga la analítica y austera observación con la ternura; los rostros, las viviendas, todo refleja el drama de la Gran Depresión, de una sociedad que intenta recuperarse, pero que a la vez está agotada; es el retrato de unos hombres y mujeres misteriosos que, mostrados en su intimidad, nos transmiten la sensación de que no renuncian a sobrevivir. Las fotografías de Evans condensaban esa búsqueda de lo real presente en los trabajos de Atget, Sander o Strand que tanto le habían influido.

En 1938 tiene lugar una de las exposiciones fotográficas más importantes del siglo XX y ésta lleva su firma: *American Photographs*. La muestra realiza una retrospectiva sobre la primera década de trabajo del artista. Tanto ésta como el catálogo realizado para la misma, siguen siendo un punto de referencia en la historia de la fotografía. No obstante Evans ya había expuesto por primera vez en 1933 en el MoMA: *Walker Evans, Photographs of Nineteenth Century Houses*. En este periodo el fotógrafo Edward Steichen era el director del departamento de fotografía del museo.

Amigo y mentor de la también fotógrafa Helen Levitt, entre los años de 1938 y 1941 se embarcó con ella en un ambicioso proyecto. Cada día bajaban al metro y tomaban un tren cualquiera, siguiendo a los trabajadores en sus idas y venidas cotidianas. Evans llevaba amarrada al pecho una Contax de 35 mm. Entre dos botones de su abrigo se asomaba, imperceptible, el visor. Escondido en la manga, el disparador. En este trabajo sacrificó todo control técnico en aras del retrato puro, desvalido. «Han bajado la guardia y se han quitado la máscara», señalaba. «En el metro, más que en sus dormitorios, donde hay espejos, los rostros de las personas están en absoluto reposo, abandonados». Durante 25 años los retratos del metro permanecieron inéditos, hasta que en 1966 la editorial Houghton Mifflin realizó el libro *Many are called* con 89 de estas fotografías acompañadas de un texto que casi treinta años antes había escrito Agee. Ese mismo año, el MoMA presentaría la exposición *Subway Photographs*.

Durante más de treinta años, entre 1934 y 1965, Evans trabajó en *Fortune* como fotógrafo (alternado trabajos en blanco y negro con otros en color), diseñador (sus ideas dejaron impronta) y articulista, desempeño que nos ha legado exquisitos portafolios. El escritor-fotógrafo había



Peter Sekaer. *Walker Evans Working with His View Camera*, 1935-1936. Gelatin silver print. The Metropolitan Museum of Art (Gift of Elisabeth Sekaer Rothschild and Christina Sekaer, 1994.), New York.

«LO REAL DE LO QUE HABLO
—ESCRIBÍ— TIENE CIERTA
SEVERIDAD Y PUREZA. RIGOR,
SENCILLEZ, CLARIDAD;
ES DIRECTO, CRISTALINO, Y
CARECE DE PRETENSIONES
ARTÍSTICAS EN EL SENTIDO
AFECTADO DE LA PALABRA»



Self-portrait, 48 Columbia Heights, Brooklyn, New York, 1929. Film negative. The Metropolitan Museum of Art (Walker Evans Archive, 1994), New York.

EN MANY ARE CALLED SE
RECOGEN SUS RETRATOS DEL
METRO DE NUEVA YORK, EN
LOS QUE RENUNCIÓ A TODO
CONTROL TÉCNICO POR PODER
ATRAPAR LOS ROSTROS
DESPREVENIDOS DE QUIENES
NO SE SABÍAN ESPÍADOS

desplegado sus alas: concebía las imágenes, a la vez que redactaba los textos y diseñaba la maquetación.

En la trayectoria de Walker Evans, como en la de otros grandes fotógrafos, hay dos figuras, ambos conservadores del MoMA, que resultaron fundamentales: Edward Steichen y John Szarkowski. Entre 1952 y 1963, Steichen desarrolló el ciclo *Diogenes with a Camera*. En su tercera entrega (1956) expuso las obras de Evans en compañía de las de Manuel Álvarez Bravo, August Sander y Paul Strand. Para Evans se confirmaba el camino elegido al ser expuesto junto a dos claros inspiradores de su trabajo.

Szarkowski relevó como director de fotografía a Steichen en 1962. Desde su puesto ayudó a consolidar la reputación de Evans y a hacer visible su trayectoria artística, al incluir trabajos del artista en dos exposiciones fundamentales: *The Photographer's Eye* (1964) y *Looking at Photographs: 100 Pictures from the Collection of the Museum of Modern Art* (1973). Szarkowski definía su trabajo incidiendo en el poder de su mirada: «es difícil saber con certeza si Evans ha dado fe de la América de su juventud, o la ha inventado».

En 1959 obtiene la John Guggenheim Fellowship Award y en 1968, el Williams College, la institución que abandonó siendo joven, le concede un «honorary degree». Ironías de la vida, Walker Evans fue entre 1965 y 1973 profesor de diseño gráfico de la Universidad de Yale, la misma que le rechazó como alumno. Los años setenta alcanza el reconocimiento pleno. Obtiene la beca Artist-in-Residence, del Dartmouth College de New Hampshire (1972), la Mark Rothko Foundation Grant (1973) y la Distinguished Service Award de la American Academy Institute (1974). En el curso 1974-1975, la Universidad de Yale le nombra profesor emérito.

Murió en 1975 en Nueva York. En 1994, el Metropolitan Museum of Art adquirió su archivo y en el año 2000 realizó la más completa retrospectiva de su obra.

Evans desplegó una mirada absolutamente original, con la que desarrolló una narrativa digna de cualquier de aquellos grandes escritores que comenzó a adorar en su juventud; aquéllos que le abrumaron con sus palabras y que, para nuestra fortuna, le hicieron decidirse por las imágenes. «Lo real de que hablo tiene cierta severidad y pureza. Rigor, sencillez, claridad; es directo, cristalino, y carece de pretensiones artísticas en el sentido afectado de la palabra». Éste fue su deseo. Lo formuló y lo consiguió con una cámara entre las manos. Se convirtió en un escritor de imágenes. ■

Darío de Regoyos.
Retrato de Manolito
Pendás, 1876.



Dibujos Españoles del Siglo XX. Colecciones FUNDACIÓN MAPFRE

Después de viajar a Miami (EEUU) la Colección de *Dibujos Españoles del Siglo XX* ha sido presentada en el Museo Antropológico y de Arte Contemporáneo de Guayaquil (Ecuador), donde podrá visitarse hasta el 1 de febrero. La muestra ha sido realizada en colaboración con el Banco Central de Ecuador y presenta alrededor de 80 trabajos sobre papel de los más importantes artistas españoles y de otros países cuyas carreras artísticas influyeron de manera decisiva en el devenir del arte en España.

La colección de dibujos de FUNDACIÓN MAPFRE se inició en 1997 y se ha ido ampliando a lo largo del tiempo con obras de diferentes artistas. Cada uno de los dibujos de esta muestra se acompaña de un comentario crítico que ayuda a comprender la trayectoria del autor y su significado en la historia del arte español.

Murcia y Cartagena en las fotografías de Laurent y Loty, 1871-1930

La exposición, organizada conjuntamente por FUNDACIÓN MAPFRE y el Instituto de Patrimonio Cultural de España (IPCE) del Ministerio de Cultura, y con la colaboración de la Consejería de Cultura y Turismo de la Región de Murcia, forma parte de un proyecto de colaboración a través del cual las dos instituciones organizadoras están dando a conocer los riquísimos fondos de la Fototeca del Patrimonio Histórico, custodiada y gestionada por el IPCE. Los negativos de las imágenes que aquí se exponen pertenecen a dicha Fototeca. Las 79 imágenes de la Región de Murcia que conforman esta exposición constituyen un sugerente viaje en el tiempo, que refleja los cambios producidos en los 60 años aproximadamente que separan las primitivas fotografías de J. Laurent —realizadas con una de las más antiguas técnicas fotográficas, placas de vidrio al colodión—, de la moderna mirada ofrecida por Antóni Passaporte, fotógrafo de la firma Colecciones Loty. La muestra podrá visitarse hasta el 17 de enero en el Archivo General de la Región de Murcia.



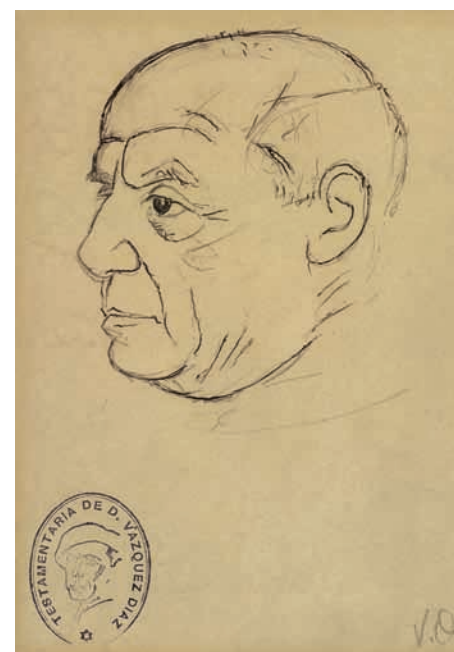
Loty. Murcia. *El mercado (de Verónicas)*, 1930. Fototeca del Patrimonio Histórico, IPCE, Ministerio de Cultura.



Ramón Gómez de la Serna, h. 1923. Grafito, tinta aguada, lápiz graso y difumino sobre papel.



Juan de la Cierva, 1922. Grafito, tinta sepia y negra sobre papel.



Pablo Picasso, h. 1959. Grafito y tinta sobre papel.

Vázquez Díaz

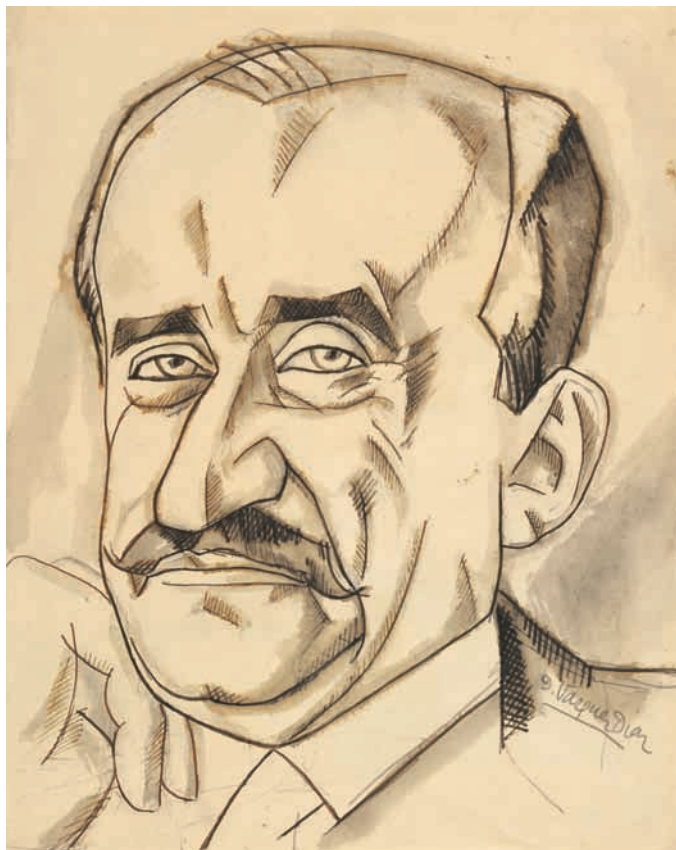
en las Colecciones MAPFRE

Daniel Vázquez Díaz (Nerva, Huelva, 1882–Madrid, 1969) es una de las personalidades más representativas del panorama artístico español de la primera mitad del siglo XX. Su obra pictórica es una de las más personales e inconfundibles de su tiempo, y resulta indispensable para comprender la pintura que se hace en España en la primera mitad del siglo XX.

Vázquez Díaz reside en París entre 1906 y 1918, asiste al nacimiento del cubismo y convive con los artistas más avanzados de su época. A su vuelta a Madrid, se convierte en abanderado del esfuerzo renovador que emprenden los círculos artísticos españoles. Elabora un lenguaje que retoma la lección del cubismo para aplicarla no sólo a la realidad española, con sus peculiaridades y tipologías, sino también y



Gabriele d'Annunzio, h. 1919. Lápiz
graso marrón y difumino sobre papel.



Conde de Romanones, 1923. Grafito, tinta sepia y negra sobre papel.



La recitadora Berta Singerman, h. 1921. Gra-
fito lápiz graso y difumino sobre papel.

formalmente a un concepto pictórico que tiene, como muchos pintores internacionales de la generación anterior, sus ojos puestos en la pintura clásica y muy especialmente en Velázquez.

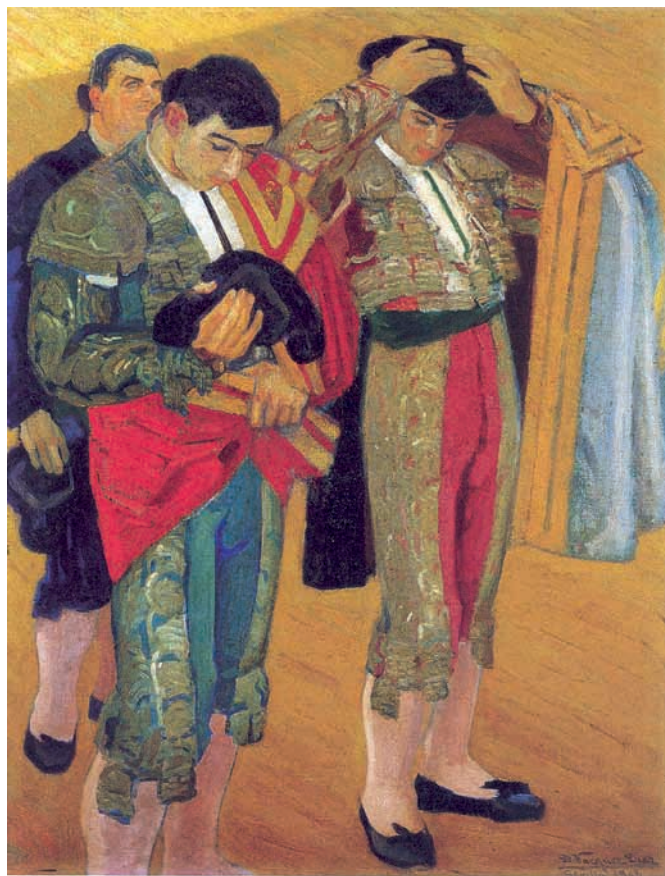
La propia vida y los intereses artísticos de la obra de Daniel Vázquez Díaz sintonizan con las ideas y los hechos sobre los que se construye la historia del arte español de la primera mitad del siglo XX: la voluntad de afirmación de lo vernáculo frente al deseo de apertura a lo internacional y, en definitiva, el debate entre modernidad y tradición resultan fundamentales en la obra de Vázquez Díaz, y, en general, en el arte español anterior a 1936.

Debemos destacar, finalmente, la importancia que cobra Vázquez Díaz como retratista de toda una época, gracias a la importantísima serie de dibujos *Hombres de mi tiempo*, que reúne a lo largo de su vida retratos de los principales artistas, intelectuales, científicos y políticos de la generación anterior a la guerra civil.

Vázquez Díaz representa, junto con Solana, una línea de la renovación artística española compleja y característica, pero fundamental para comprender el difícil proceso de modernización que atraviesa el arte español de la primera mitad del siglo XX.

Óleos. En 1906, Vázquez Díaz se había instalado en Montmartre y, a través de Modigliani, se había introducido en el ambiente de la bohemia parisina. En seguida se deja seducir por los lenguajes vanguardistas que allí se gestaban, pero nunca abandona la referencia al mundo real y a la figura humana. Vázquez Díaz expresa en París estos nuevos lenguajes a través de asuntos tradicionalmente españoles, como toreros, mujeres con mantillas y otras formas del tópico folclórico hispano, que obtienen un éxito considerable en las exposiciones de arte renovador. *Toreros saludando* (c. 1908) constituye, en este sentido, un magnífico ejemplo y resume buena parte de los intereses estéticos del artista.

El magnífico *Autorretrato joven*, realizado hacia 1912, constituye una prueba de la confianza con que Vázquez Díaz construye su carrera. Está realizado en un momento de gran expansión plástica para el artista: en esta época ya participaba en los foros más avanzados de la vanguardia parisina, como el Salon des Indépendants o el Salon d'Automne, y el estado francés acababa de adquirir su cuadro *Playa de Biarritz*. Desde el punto de vista personal, atravesaba una época de gran plenitud, marcada por su boda con la escultora danesa Eva Preetsmann Aggerholm y por el na-



Toreros saludando,
1908. Óleo
sobre lienzo.

cimiento de su hijo Rafael. A través de este autorretrato, uno de los más enigmáticos de su producción, nos acercamos al Vázquez Díaz más íntimo, que a partir de la segunda década del siglo comienza a retratarse a sí mismo y a su entorno más cercano.

Eva y Rafaelito (c. 1915) es, sin duda, un magnífico ejemplo del interés del artista por su propia intimidad. La pintura retrata a su esposa Eva y a su hijo Rafael jugando en un interior. La disposición de las figuras y el cortinón que les acompaña se convierten en un guiño hacia el retrato barroco de aparato. No obstante, la plasticidad y el «aire» cubista de la composición convierten esta pintura en ejemplo de la renovación de los géneros tradicionales por parte de Vázquez Díaz.

A su vuelta de París, en 1918, Vázquez Díaz realiza *La Alameda de Fuenterrabía*, que constituye un magnífico ejemplo de la maestría del artista para con el paisaje. El recuerdo de los maestros postimpresionistas está presente a través de la disposición de los árboles, del uso casi arbitrario de los colores, de las tintas planas... Debemos tener en cuenta que, una década antes, en París, Vázquez Díaz frecuentaba la galería de Ambroise Vollard en la Rue Laffitte, donde había entrado en contacto con la obra de Cézanne, Gauguin, Renoir o Matisse, entre otros. Por estas mismas fechas, en 1919, Vázquez Díaz participa, junto con buena

parte de estos artistas, en la Primera Exposición Internacional de Pintura y Escultura celebrada en Bilbao.

El impacto que supuso para el pintor la obra de Cézanne y el primer cubismo, a cuyo nacimiento había asistido, también se manifiesta en el afán constructivo y arquitectónico que domina buena parte de sus paisajes. *Iglesia de San Jorge en Palos de Moguer* (1928) se convierte en un magnífico ejemplo.

Las Bañistas (c. 1930-1935) es, sin duda, una de las obras más importantes en la producción de Vázquez Díaz. Se presenta como colofón de una época que culmina con la guerra civil y que cierra una manera de entender la producción artística que cambiará para siempre. [Obra comentada en la página contigua].

Dibujos. A lo largo de su vida, Daniel Vázquez Díaz dibujó, como testimonio de su admiración y amistad, pero también con verdadero afán documentalista, las cabezas de muchos de los personajes más relevantes de su tiempo, creando a través de los años una valiosísima galería iconográfica que nos acerca al pulso intelectual, artístico, político y social de la España de la primera mitad del siglo y del París que conoció el pintor. Vázquez Díaz retrató los rostros de críticos, poetas o escritores que le apoyaron en su carrera, de científicos e intelectuales a los que respetaba, de toreros a los que admiraba, de actores y actrices de talento, o simplemente de entrañables amigos.

La colección incluye 70 de estos retratos, entre los que cabe destacar los de Juan de la Cierva, el Conde de Romanones, el Duque de Alba, Rafael Sánchez Mazas, Paul Fort, Gabriel d'Annunzio, Ramón Gómez de la Serna, Eugenio d'Ors, Ramón María del Valle Inclán, Pío Baroja, Ricardo Baroja, Mariano Benlliure o Picasso.

No hay que olvidar que la idea de modernidad artística está, en aquellas décadas, estrechamente ligada a una idea de modernidad mucho más general, que abarca todos los ámbitos de la vida española. El debate entre tradición y modernidad que se establece en el mundo del arte también se produce en el mundo político y cultural que termina en 1936. El carácter ambivalente de Daniel Vázquez Díaz permite verlo como un paradigma de la suerte del arte español de la primera mitad del siglo. ■

Las bañistas,
1930-1935.
Óleo sobre
lienzo.

Las bañistas

Entre 1930 y 1935 Daniel Vázquez Díaz pintó un lienzo, titulado *Las bañistas o desnudos a la piscina*, que resulta paradójico desde su mismo título. Sus enormes dimensiones indican que se trata de un cuadro de gran empeño, y quizá sea la obra más importante de este pintor en la colección de FUNDACIÓN MAPFRE. En él se representa un grupo de seis (quizá siete, si añadimos la figura nebulosa que parece ascender por la escalera del fondo) figuras femeninas desnudas en un interior que, inicialmente, remite a otros conocidos grupos de desnudos femeninos en interiores pintados en los primeros años del siglo XX: *Les Femmes d'Alger*, pintado por Pablo Picasso en 1907 o *Bañistas en un interior*, pintado por Kirchner entre 1909 y 1920. Es cierto que Vázquez Díaz está muy lejos, tanto en ésta como en el resto de sus obras, de la agresiva radicalidad y de la fuerza primitiva de ambas. Más allá del propio tema, podemos señalar algunas coincidencias entre *Les Femmes d'Alger* y *Las bañistas* de Vázquez Díaz. En el lado derecho de ambas composiciones, una figura agachada de espaldas ocupa el ángulo inferior; y sobre ella aparece otra figura de pie, que retira una cortina. Lo picasiano parece aludirse de nuevo en el perfil arcaizante de la figura que aparece tras la puerta del lado izquierdo del cuadro de Vázquez Díaz. En ambos casos las figuras, angulosas en Picasso y robustas en Vázquez Díaz, rodean sus cuerpos de tejidos de ambigua significación. De cualquier modo, tanto Vázquez Díaz como Picasso, no hacen si-



no referirse a una larga tradición pictórica que tiene en *El Baño Turco* de Ingres, de 1862, una de sus mejores representaciones: un lugar cerrado, llámese gineceo, prostíbulo, piscina o baño turco, que parece destinado al placer de la contemplación masculina. Un lugar en el que se despliegan, en distintas posiciones y ángulos, desnudos femeninos para ser vistos. Ahora bien, el lienzo de Vázquez Díaz toma repentinamente un giro inesperado: una serie de figuras se despliegan en un primer plano de una habitación, a cuyo fondo se abre un quicio que sugiere otro espacio, cobijando una figura; a la derecha, una figura en pie queda en penumbra; a la izquierda, un plano vertical detrás del cual se asoma otra figura. En la pared del fondo, un marco rectangular que quizá alude a un espejo. Incluso la figura principal de la pintura de Vázquez Díaz, ligeramente a la derecha del eje central del cuadro, marcado por una clara franja vertical algo más clara en la pared del fondo, con la cabellera morena y el torso ligeramente inclinado hacia delante, confirma

la hipótesis: ¿se trata de una alusión a *Las Meninas* de Velázquez? ¿Es esta una reflexión sobre la propia pintura, sobre la relación del pintor y su modelo, o sobre el lugar del artista, basada en la obra de Velázquez? ¿No se basó el propio Picasso, el autor de *Les Femmes d'Alger*, en la obra maestra de Velázquez para realizar su propia reflexión sobre los límites y las posibilidades de la pintura, en su célebre serie de 1957? No tenemos constancia documental de que Vázquez Díaz se propusiera este reto, pero nada nos impide plantear la posibilidad en vista de las muchas coincidencias existentes entre ambas obras, y sabiendo además el conocimiento que Vázquez Díaz tenía, desde muy joven, de las obras del Prado. ¿No es toda la obra de Vázquez Díaz, en cierto modo, una reflexión sobre el lugar del artista en la modernidad?

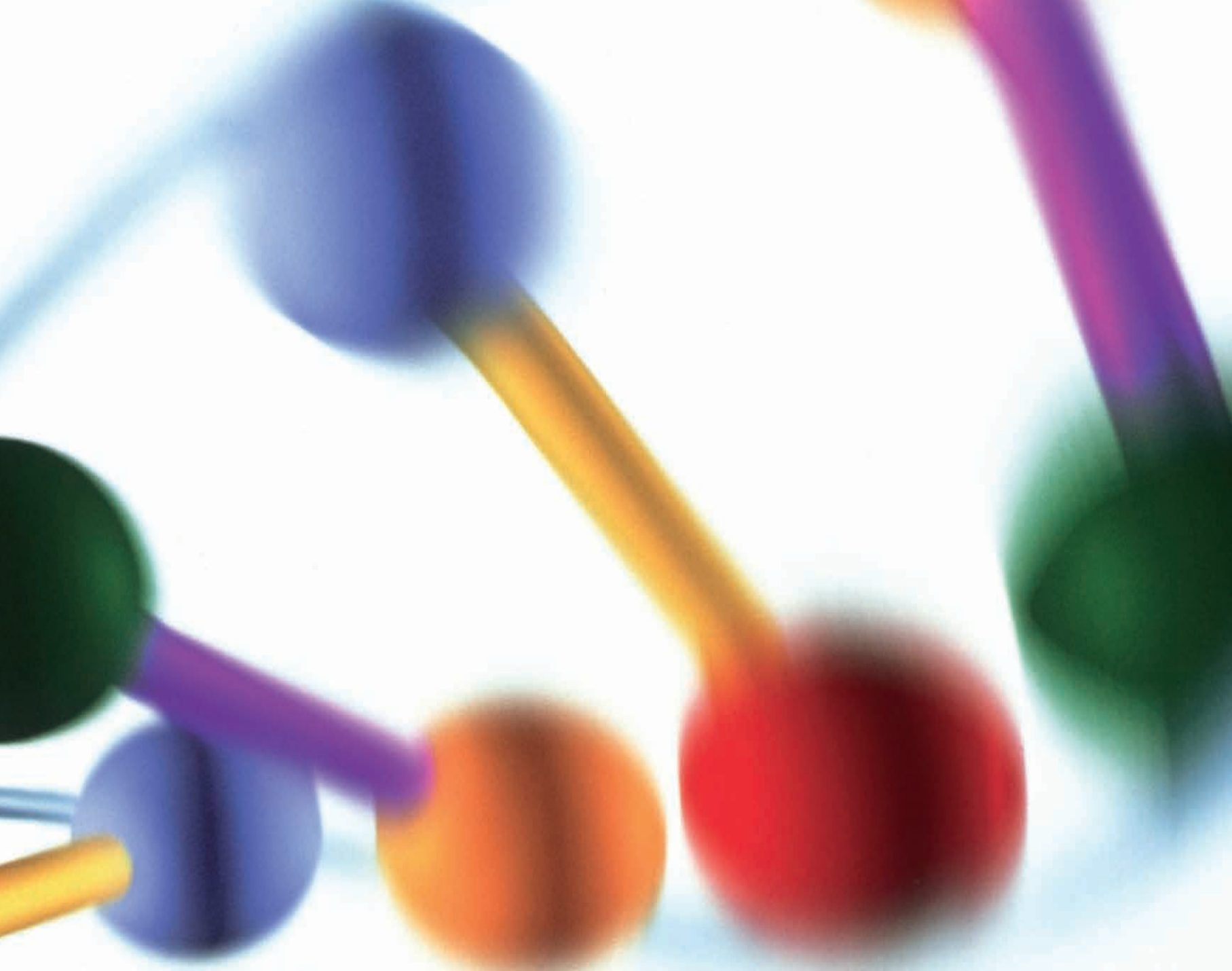
María Dolores Jiménez-Blanco
Profesora Titular de Historia del Arte de la
Universidad Complutense de Madrid

LA MEDICINA DEL FUTURO

Los cambios que cotidianamente percibimos en nuestra forma de vida (en el trabajo, la alimentación, el ocio o las comunicaciones) son posibles gracias a lo que los especialistas ya han bautizado como la tercera revolución científico-tecnológica. La que divide las tecnologías en dos: las «duras» (microelectrónica, robótica e informática) y las «blandas» (biogenética, bioquímica, etc). Ambas, muchas veces aliadas, inciden en todos los aspectos de nuestra vida, pero particularmente en aquel del que dependen todos los demás: la salud. La medicina del siglo XXI.

Autor: Luis de la Rubiera Fotos: AG Fotostock





Los cambios tecnológicos están siendo tan acelerados que las administraciones de los países desarrollados realizan distintos trabajos de prospectiva para tratar de conocer por adelantado el impacto social de los mismos. Tal es el caso del informe *The Global Technology Revolution 2020*, realizado por Rand Corporation para el National Intelligence Council, de los Estados Unidos. Naturalmente, en dicho informe no sólo se preocupan de las consecuencias médicas, sino también ambientales, económicas, políticas y militares. Pero señalan desde el principio las ciencias que originan los cambios: biotecnología, nanotecnología, tecnología de materiales y tecnología de la información. Todas ellas, que implican a su vez multitud de especialidades, inciden sobre la medicina, tanto en el proceso de diagnóstico, como en el quirúrgico o en el del tratamiento farmacológico.

Investigadores en la Universidad de Sheffield, dirigidos por el doctor Lance Twyman, han logrado un producto equi-

parable a la sangre humana que no se coagula a temperatura ambiente y puede ser almacenada. Hecha a partir de moléculas plásticas, contiene un átomo de hierro y al igual que la hemoglobina, puede transportar el oxígeno a través de todo el cuerpo. Cinco años de investigación han permitido sintetizar una molécula muy similar a la hemoglobina a partir de moléculas huecas de porfirina a las que se aplicó la química de polímeros. Los usos de esta sangre artificial se antojan infinitos desde el punto de vista sanitario, sobre todo porque toda ella pertenecería al grupo cero, o donante universal. En la actualidad se trabaja en la producción de una segunda generación de moléculas y el siguiente paso será su prueba en humanos.

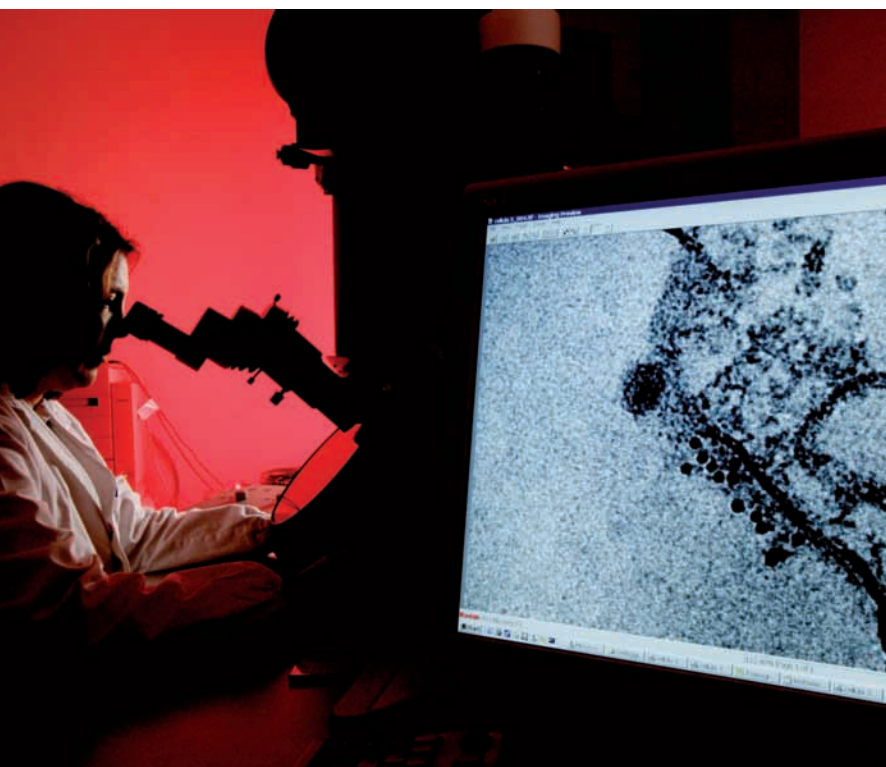
Si la sangre es el primer símbolo de la vida, el corazón que la mantiene en movimiento y la distribuye por todo el cuerpo es su gran metáfora y, hasta el punto de poder suplantarla, ha llegado la tecnología de materiales y el conocimiento del funcionamiento de nuestro órgano vital.

Alain Carpentier, cardiólogo del Hospital Georges Pompidou de París, presentó el pasado mes de octubre el primer corazón artificial compuesto en su totalidad de material orgánico hemocompatible, lo que evita, en su opinión, la coagulación de la sangre. Por otra parte, el nuevo corazón soluciona, mediante sensores electrónicos y un sistema electromecánico que detecta la posición del paciente, los problemas derivados de la actividad, a la que adapta automáticamente su funcionamiento. La tecnología que se esconde detrás de este prodigio proviene de la aplicada en el funcionamiento de aviones y satélites de última generación y del trabajo durante quince años de un equipo multidisciplinar en el que los médicos no eran mayoría. Se está cumpliendo uno de los sueños perseguidos por médicos y científicos de todo el mundo desde la década de los años 60 del pasado siglo. Las experiencias realizadas sobre animales han sido un éxito y se espera utilizarlo en humanos en un periodo de dos años.

Los distintos tipos de cáncer (células que proliferan de forma anormal e incontrolada) son, sin duda, uno de los principales campos de investigación de la ciencia contemporánea. A los ya protocolizados tratamientos de radio y quimioterapia, se añaden cada día novedades tanto en los métodos de detección y diagnóstico como en los de tra-

tamiento. Se sabe, por ejemplo, que cuando una persona contrae cáncer su cuerpo emite, antes de que éste se desarrolle, señales de aviso que la medicina actual es incapaz de percibir: cambios moleculares complejos que pasan desapercibidos. James Heath, del Instituto Tecnológico de California trabaja para conseguir detectarlos construyendo conjuntos de micro sensores de silicón diseñados, cada uno, para detectar una proteína distinta. Aplicados sobre una gota de sangre, podrían realizar distintas medidas y detectar las biomoléculas afectadas.

Por su parte, científicos de la Universidad de Bristol han desarrollado un nuevo método de detección precoz del cáncer de mama (primera causa de muerte en Europa de mujeres entre los 35 y los 55 años). El innovador sistema de radiación permite realizar exploraciones de forma regular al carecer de los efectos nocivos de los rayos X utilizados en la mamografía convencional, evitando los efectos dañinos de la sobreexposición a las radiaciones. La nueva técnica genera, además, imágenes de los tejidos densos de la mama, lo que facilitará notablemente el diagnóstico. También para la detección precoz del cáncer de mama, un equipo de investigadores dirigido por Omid C. Farokhzad, profesor de Medicina en la Universidad de Harvard, ha desarrollado un método para, mediante la implantación en la paciente de nanopartículas de óxido de hierro recubiertas por una película de un «azúcar», detectar las células enfermas. ¿Cómo se detectan las células enfermas? Las nanopartículas son atraídas por la hormona CGH que segregan las células enfermas y las rodean, posteriormente, al contener óxido de hierro, es detectada su situación exacta por resonancia magnética. Las nanopartículas de óxido de hierro se introducen en los tejidos contenidas, a su vez, en un microscópico «envase» de silicio, lo que permite que no sean rechazadas por el organismo.



DE LA UNIÓN DE LOS
CONOCIMIENTOS DE LA
NEUROBIOLOGÍA Y LA
PSICOBIOLOGÍA HAN SURGIDO
AVANCES EN TRATAMIENTOS
CONTRA EL ALZHEIMER Y EL
PARKINSON QUE MEJORAN LOS
RESULTADOS TERAPÉUTICOS

La alianza entre la informática y la medicina ha propiciado la aparición de nuevos sistemas de diagnóstico por imagen, mucho más fiables.



Las tecnologías de la comunicación se han revelado como aliadas imprescindibles en la práctica quirúrgica tanto presencial como a distancia.

Esta novedosa técnica ha sido ensayada, con éxito, en ratones modificados genéticamente.

El avance más sorprendente en la lucha contra el cáncer quizás haya sido el llevado a cabo por un equipo de científicos de la Universidad de Stanford: lograron destruir células enfermas sin afectar en lo más mínimo a los tejidos sanos. La técnica empleada (otra vez la nanotecnología) consiste en introducir nanotubos de carbono en el interior de las células cancerígenas. Pero, ¿cómo diferencian éstos una célula enferma de otra sana? Porque las células enfermas están recubiertas con receptores de una vitamina del grupo B llamada folate. Una vez dentro de las células enfermas, ¿qué misión cumplen los nanotubos de carbono? Si irradiamos un cuerpo humano con luz infrarroja, ésta simplemente lo atraviesa, sin más consecuencias. Pero si en ese cuerpo la radiación infrarroja tropieza sobre carbono éste se calienta a 70° C, y ese calor tiene como consecuencia la destrucción de la célula que lo contiene. Aparentemente, los médicos del Fred Hutchinson Cancer Research Center, de Seattle (Estados Unidos) recorren el camino opuesto. Para curar un cáncer de piel en estado avanzado extrajeron células del sistema inmunitario del paciente con el objetivo de multiplicarlas «in vitro» para volver a implantárselas en un número muy elevado. El objetivo fue reforzar el sistema inmunitario de tal manera que él mismo pudiera destruir el cáncer. Mediante clo-

UNA DE LAS DISCIPLINAS CIENTÍFICAS QUE HA CONSEGUIDO MAYORES AVANCES EN LAS ÚLTIMAS DÉCADAS HA SIDO LA NEUROCIENCIA: EL CONOCIMIENTO DE NUESTRO SISTEMA NERVIOSO

nación se consiguieron 5.000 millones de células que fueron inyectadas en el torrente sanguíneo del enfermo que en dos meses hicieron desaparecer los tumores.

Una de las especialidades científicas que ha conseguido mayores avances en las últimas décadas ha sido la neurociencia, aquella que estudia desde la estructura hasta las relaciones de los distintos elementos que componen nuestro sistema nervioso. Precisamente, de la unión de investigaciones de distintas disciplinas como la neurobiología y la psicobiología, ha surgido un mayor conocimiento de enfermedades como el Alzheimer y el Parkinson que propicia, a su vez, nuevos tratamientos. Ambas enfermedades se caracterizan por un acelerado desarrollo de la mortandad de las neuronas, las células nerviosas que mediante interrelaciones o sinapsis, regulan los procesos del conocimiento y la conducta. Todos los esfuerzos médicos se encaminan, por tanto, al aminoramiento de ese proceso de mortandad. Tanto para el Alzheimer como para el Parkinson, se utiliza en la actualidad con éxito el trasplante de células madre extraídas de la médula espinal del propio paciente, en concreto de la denominada «cresta iliaca» del hueso de la cadera. Estas células se cultivan para obtener una cantidad adecuada, controlar su calidad y volver a ser transplantadas al paciente para reemplazar los tejidos nerviosos dañados.

John Hardy descubrió en 1991 la primera mutación genética responsable del Alzheimer hereditario y en 1998 la que causa la denominada demencia frontotemporal. Este investigador del Instituto Nacional del Envejecimiento (EEUU), prefiere atacar el problema desde dentro, es decir, prevenir la muerte neuronal, entre otras cosas porque, en su opinión, cuando el Alzheimer o el Parkinson comienzan a manifestarse el cerebro ha podido perder hasta el 40 por ciento de sus neuronas. Para evitarlo Hardy y su (sigue en pág. 47)

Jornada de Terapia Celular y Enfermedades Neurológicas

El pasado 6 de noviembre tuvo lugar en el Auditorio MAPFRE, situado en la Avenida General Perón, en Madrid, una Jornada sobre Terapia Celular y Enfermedades Neurológicas, organizada por FUNDACIÓN MAPFRE, y centrada en los nuevos retos de la Neurobiología, la terapia celular en la paraplejía, y los implantes del cuerpo carotideo en la enfermedad de Parkinson, entre otras materias. La Jornada, dirigida por el doctor Jesús Vaquero Crespo, Catedrático de Neurobiología de la UAM y coordinador de la Cátedra FUNDACIÓN MAPFRE-UAM de Investigación del Daño Cerebral, fue inaugurada por el doctor José Jerónimo Navas Palacios, Director del Instituto Carlos III, y contó con la presencia de destacados profesionales de todo el mundo. Además de los temas ya citados, también fueron tratadas las bases experimentales y las perspectivas de la terapia celular en las enfermedades neurodegenerativas, y los aspectos bioéticos y retos de la investigación en este campo. Cuestiones todas ellas que fueron seguidas con gran interés por los 250 asistentes acreditados.

La Jornada fue clausurada por Antonio Burgueño Carbonell, Director General de Hospitales del Servicio Madrileño de Salud, y Carlos Álvarez Jiménez, Presidente del Instituto de Prevención, Salud y Medio Ambiente de FUNDACIÓN MAPFRE.

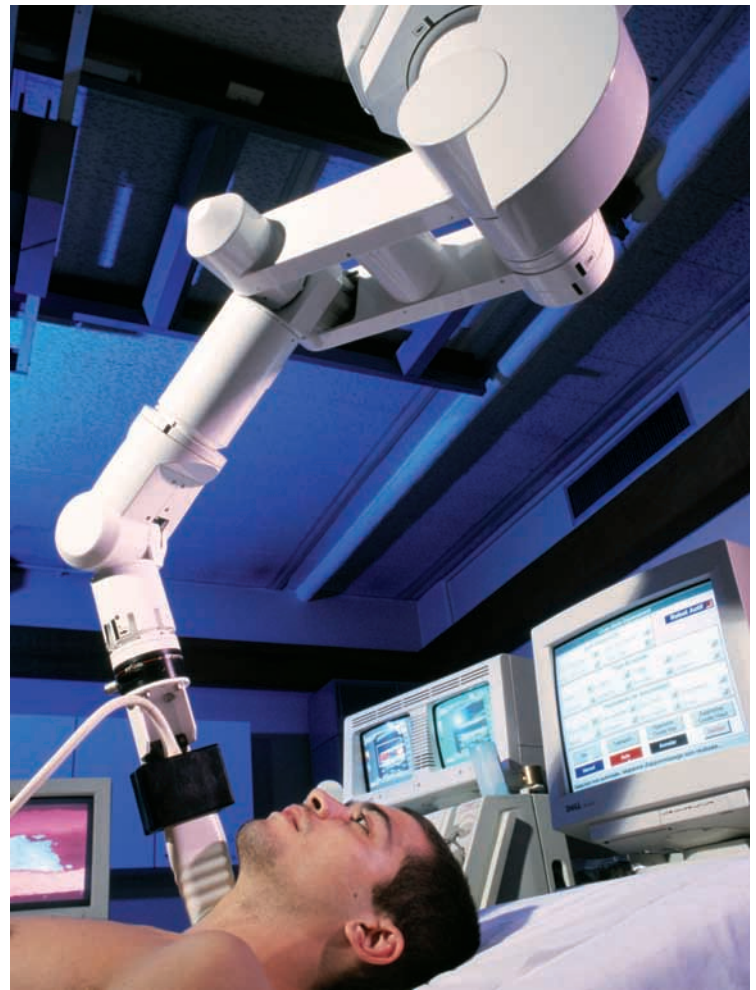
LA BIOTECNOLOGÍA,
LA TECNOLOGÍA DE MATERIALES
Y LAS TECNOLOGÍAS DE LA
INFORMACIÓN RENUEVAN,
DÍA A DÍA, LOS PROCESOS
DE DIAGNÓSTICO, QUIRÚRGICO,
Y DE TRATAMIENTO

(viene de pág. 45) equipo trabajan en dos grupos de medicamentos, las estatinas y los antiinflamatorios no esteroides (aquellos que mejoran el proceso de conocimiento y, aunque no detienen el deterioro celular, no colaboran con él). Aunque este tratamiento, en opinión de Hardy, beneficiaría sobre todo a enfermos en fase incipiente, su esperanza es grande en la medida que «los mecanismos de la muerte neuronal son muy semejantes en distintas enfermedades neurovegetativas» y, por tanto, podría serles de aplicación el descubrimiento. Esta terapia, que hasta ahora ha sido probada en animales adaptados genéticamente, se prevé que pudiera utilizarse en humanos en unos dos años.

La robótica, una ciencia mezcla de ingeniería, informática y nanotecnología está revolucionando el mundo de la medicina. Hasta el punto que aparatos desarrollados bajo sus principios están permitiendo que el médico opere desde la habitación de al lado o desde kilómetros de distancia a su paciente. Palabras como tele cirugía o tele diagnóstico ya no son ninguna novedad. Lo importante es que la tele cirugía supone menos dolor, mayor precisión, cicatrices más leves, menos pérdida de sangre y, por tanto, menos transfusiones, menor riesgo de infección y una recuperación más rápida.

Uno de los avances más espectaculares y, al mismo tiempo, más claramente percibidos por la sociedad, son las prótesis. Todos tenemos en nuestra retina los recientes Juegos Paralímpicos de Beijing en los que pudimos ver atletas corriendo con piernas artificiales desarrollar velocidades y tiempos extraordinarios. En esas piernas, increíblemente adaptadas, se utilizan materiales de ultimísima generación y los más recientes avances en microinformática.

La noticia más sorprendente en el mundo de la alianza entre la medicina y las tecnologías más avanzadas surgió cuando un equipo del Moorfields Eye Hospital de Londres anunció que había iniciado el tratamiento en dos pacientes para implantar el «ojo biónico» desarrollado por la em-



La robótica, tanto en el campo quirúrgico como en el del diseño de nuevas prótesis, ha revolucionado la práctica médica en las últimas décadas.

presa estadounidense Second Sight. En él podría estar la clave para devolver la vista a las personas ciegas a causa de una enfermedad hereditaria, concretamente la retinitis pigmentosa, que afecta a la retina. Este ojo artificial que estaría conectado a una cámara montada en las gafas, podría restaurar un nivel básico de la visión. Aunque se trata de un ensayo clínico en las primeras etapas de investigación, no se oculta la gran dificultad de conectar un «microchip externo» con los delicados circuitos nerviosos que informan a nuestro cerebro.

Pese a la prudencia que hay que tener en estos temas, pues todos ellos inciden sobre el delicado y vital aspecto de la salud, no cabe duda que en el futuro la medicina, impulsada desde muy distintas líneas de investigación sabrá afrontar enfermedades que hoy parecen insalvables. Como demostró de forma paladina cuando tuvo que enfrentarse al sida (VIH), convirtiéndolo en una década en una enfermedad crónica, pero no mortal. ■

COLOMBIA, HORIZONTES DE ESPERANZA



Desde la reciente liberación de Ingrid Betancourt y la creciente desmovilización de la guerrilla, Colombia puede mostrar al mundo un rostro distinto, oculto durante muchos años por su inestable situación política y social. Emerge ahora la imagen de un país bellissimo, en el que se asienta, paradójicamente, la democracia más antigua y estable de la región, considerado líder en Iberoamérica por la consistencia y transparencia de sus políticas gubernamentales. Como reconocen los observadores políticos internacionales, Colombia puede convertirse en pocos años en la potencia política y económica que, con Brasil, contrarreste la deriva en la que la inestabilidad está sumiendo a otros países iberoamericanos y liderar el esperado despegue de la región. La riqueza de su subsuelo y de su agricultura, aliadas al turismo y las nuevas tecnologías, avalan el propósito.

Autor: **Pedro González** Fotos: **Age Fotostock**



Vista nocturna de la moderna Bogotá.

Una selva frondosa, surcada por cientos de ríos caudalosos; un subsuelo preñado de piedras preciosas y abundantes materias primas minerales; una tierra feraz y generosa, y unas gentes amables, que guardan como un tesoro la herencia de la añeja hidalguía española, componen un país destinado por fuerza a ser el mejor trozo del Paraíso. Las antiguas y profundas desigualdades sociales, el contrapunto de unas guerrillas imbuidas en su origen de su misión revolucionaria, y el implacable y sangriento azote del narcotráfico, di-



COLOMBIA SE HA CONVERTIDO EN UN POLO DE ATRACCIÓN PARA LAS INVERSIONES EXTRANJERAS EN IBEROAMÉRICA, EN LA

No obstante, pese a los ingentes recursos detraídos para luchar contra estos cánceres, Colombia ha podido desarrollar políticas de crecimiento económico cuyo mejor resultado es un retroceso ostensible de la línea de pobreza. Ésta se situaba en 1991 en el 55 por ciento de la población, y en 2008 afecta al 37 por ciento de sus 45 millones de habitantes. Muchos pobres todavía, sin duda, pero la cifra global seguirá disminuyendo si el país logra que la crisis no frene de manera brutal los crecimientos económicos del 6-8 por ciento anual del último lustro. Un esfuerzo que ha permitido, además, que 38 millones de colombianos gocen de la protección del sistema sanita-

fuminaron sin embargo y durante muchos decenios la imagen del único país americano que enarbola en su nombre un homenaje al descubridor del continente.

Colombia ha sufrido durante mucho tiempo la incompreensión de quienes, especialmente en medios intelectuales de Europa, seguían aferrados a la idea romántica de que todo grupo que integra en sus siglas la etiqueta de «revolucionario» o «liberación», tiene la razón de su parte. Por ello los colombianos no se han cansado de advertir que tanto el desafío del narcotráfico como el del terrorismo son fenómenos planetarios, que sólo pueden contrarrestarse con estrategias y acciones de carácter global.





Izquierda: fachada de la Catedral de la Inmaculada Concepción. Página anterior: Iglesia de Sta. María del Carmen y sala del Museo Botero. Edificios emblemáticos situados en el casco histórico de Bogotá.

ACTUALIDAD ENCABEZADAS POR ESTADOS UNIDOS Y ESPAÑA

rio público, lo que le convierte en el segundo país del continente, después de Cuba, cuyo sistema de salud cubre teóricamente a toda la población. Al disminuir la línea de pobreza, Colombia está hinchando el colchón de lo que se denomina clase media, que tanto en este país como en cualquier otro es el mayor factor de estabilidad social y la palanca sobre la que impulsar con visos de éxito cualquier proyecto de futuro.

Por su ubicación estratégica, tamaño y calidad de mercado, estabilidad macroeconómica, recursos humanos cualificados y competitivos, democracia consolidada y seguridad jurídica y económica, Colombia se ha convertido en un polo de atracción para las inversiones extranjeras, encabezadas por Estados Unidos y España. El Gobierno de Bogotá impulsa tales inversiones mediante incentivos como el régimen de zonas francas, convenios de no doble tributación, tratados de libre comercio y preferencias arancelarias. Todo ello multiplica la capacidad de las empresas asentadas en el país, capaces así de acceder a un mercado de 1.200 millones de personas.

Salvo que la crisis global modifique las tendencias, Colombia mantendrá índices de inflación moderados, en torno al 5 por ciento, al tiempo que proseguirá rebajando su deuda externa, que ha pasado del 51 por ciento del PIB en 2002 al 21,4 en 2008. Al mismo tiempo, los flujos turísticos podrán seguir su meteórico crecimiento, multiplicando los enclaves de ocio susceptibles de inte-

FUNDACIÓN MAPFRE, muy activa en Colombia

FUNDACIÓN MAPFRE promueve múltiples actividades en Colombia desde el año 1985. En un principio, su actuación se centraba sobre todo en la prevención de accidentes, aunque progresivamente se fue extendiendo a otras áreas como salud, medio ambiente, cultura, seguridad vial y acción social.

En 1996 adquiere la Casa MAPFRE en Cartagena de Indias, un edificio colonial de finales del siglo XVII, que se convierte en la sede en la que se realizan gran parte de sus actividades, entre las que hay que mencionar la organización de Congresos, Encuentros y Seminarios; la concesión de becas de formación e investigación; la convocatoria del Premio Nacional de Comunicación Armando Devia Mocaleano, y la organización de exposiciones, entre otras.

En el área de Acción Social, FUNDACIÓN MAPFRE mantiene acuerdos con diversas organizaciones para mejorar la educación y la calidad de vida de niños y jóvenes. En los dos últimos años se han puesto en marcha tres proyectos: un programa educativo de integración de menores y jóvenes en Ciudad Bolívar; un programa de integración social y comunitaria de niños y jóvenes discapacitados en Cartagena de Indias; y un proyecto de educación integral para la población del Corregimiento de La Boquilla y sus Veredas, con la creación del Centro Comunitario para la población de la Vereda de Tierra Baja. Asimismo, FUNDACIÓN MAPFRE realiza diversas actividades encaminadas a la mejora de la seguridad vial. En 2008 hay que mencionar las Jornadas de Formación Vial Escolar, organizadas conjuntamente con la Agencia Española de Cooperación Internacional y la Dirección General de Tráfico.

Recientemente, FUNDACIÓN MAPFRE ha recibido la condecoración Orden, Dignidad y Patria de la Cámara de Representantes del Congreso de Colombia, en reconocimiento a su actividad en el país, así como a su eficaz labor al servicio de la comunidad.

MAPFRE-HAY FESTIVAL en Cartagena de Indias. FUNDACIÓN MAPFRE y HAY FESTIVAL comparten una alianza estratégica que se traduce en una activa presencia de FUNDACIÓN MAPFRE en los festivales y, en el terreno del patrocinio, en la coproducción, entre otros, del de Cartagena (Colombia).

(sigue en pag. 52)



Patio interior de Casa MAPFRE en Cartagena de Indias.

(viene de pag. 51)

El MAPFRE HAY FESTIVAL Cartagena celebró en enero de 2008 su tercera edición, en la que se ofreció un completo programa con un total de 50 eventos entre conversaciones, debates, conciertos y actuaciones musicales, exposiciones, conferencias y otros encuentros, siempre dentro del ambiente desenfadado, festivo e integrador que ha caracterizado al HAY FESTIVAL desde sus inicios, hace ya más de 20 años, en la localidad galesa de Hay-on-Wye.

Para la inauguración del MAPFRE HAY FESTIVAL en Cartagena se organizaron dos actos, una mesa redonda «Las fabricas de la cultura: instituciones públicas y privadas en la vida cultural latinoamericana», celebrada en la Casa MAPFRE, y la conferencia «Boleros y literatura», con Joaquín Sabina, Joan Manuel Serrat y Roberto Pombo.

En los eventos programados en Cartagena participaron más de 60 invitados de diferentes ámbitos de la cultura. La creación literaria en castellano estuvo representada por escritores iberoamericanos, como, entre otros, los colombianos William Ospina y Germán Castro Caycedo; el chileno Jorge Edwards; los españoles Belén Gopegui, Ana María Moix y Bernardo Atxaga; los mexicanos Jorge Volpi y Homero Aridjis; el argentino Pedro Mairal, etc. El mundo anglosajón estuvo presente a través de figuras tan destacadas como la novelista Alice Walker o el historiador Paul Preston.

A todos ellos se sumó, como siempre, la participación de periodistas, críticos literarios, cineastas, artistas y otros protagonistas del mundo de la cultura. La música vino de la mano del cantante senegalés Baaba Mal.

Una de las novedades de esta tercera edición del MAPFRE-HAY FESTIVAL de Cartagena fue la inclusión en el programa de una serie de actividades dirigidas a niños y jóvenes: el HAY FESTIVALITO, que ofreció talleres de animación y literarios, y encuentros con autores.



Derecha: vista nocturna de la bahía y de la Iglesia de San Pedro Claver. Página siguiente a la derecha: Puerta del Reloj. Abajo: vendedora de fruta, una figura popular en Cartagena de Indias.

CARTAGENA DE INDIAS, PATRIMONIO DE LA HUMANIDAD ES EL DESTINO TURÍSTICO MÁS SOLICITADO DE

grarse en la creciente oferta en un sector especialmente dinámico. Aunque en las actuales circunstancias todos los datos que puedan aportarse resultan discutibles, al menos sirve como orientación recordar algunas cifras y epígrafes que la Comisión Económica para América Latina y el Caribe (CEPAL) manejaba en el pasado mes de abril sobre la economía colombiana. En primer lugar cabe destacar el adjetivo dedicado a la totalidad de su comportamiento: «regular». Y no en el sentido de casi bueno, sino en el de estable, lo que comparado con otros países de la región sería un «sobresaliente».

Por otra parte, esta organización comprometía para 2008 un 6 por ciento de crecimiento del Producto Interior Bruto (PIB) colombiano, lo que no sería extraño si sabemos que en 2007 fue del 7,5 por ciento, alcanzando lo 35,7 billones de pesos. La factura por exportaciones alcanzó en el primer semestre de 2008 la nada despreciable cifra de 19.062 millones de dólares, de los cuales el café, con 12.000 millones de sacos de producción, fue una parte sustancial. También el petróleo con una producción de más de 885.000 barriles diarios, y una prospección en marcha —que en 2008 hizo aflorar 70 nuevos pozos—, contribuye poderosamente al equilibrio económico. Muestra del dinamismo de país es que ocupa el primer lugar de Iberoamérica en cuanto al número de mujeres que desempeñan cargos directivos, tanto en la empresa privada como en la Administración y en el propio gobierno.



de uno de los puertos mejores y más operativos. Bogotá experimenta asimismo un impresionante desarrollo inmobiliario, especialmente en torno a nuevas y grandes construcciones destinadas a oficinas, en las que se asientan numerosas empresas con ambición de proyectarse al resto de América Latina. Contribuye a ello la promesa del Gobierno de mantener y reforzar la tradición de seguridad jurídica. Aunque parezca obvio, y contemplando lo que sucede en sus fronteras exteriores, Colombia alardea de conside-

COLOMBIA, BASE DE UNA INDUSTRIA CLAVE EN EL DESARROLLO DEL PAÍS DEL CAFÉ

La eclosión turística de Colombia tiene su epicentro en Cartagena de Indias (declarada por la Unesco Patrimonio de la Humanidad), una ciudad que reúne todos los atractivos de su historia y a la vez los valores de la vida contemporánea, tanto en el aspecto cultural como económico. A su arquitectura colonial magníficamente conservada, a sus playas, museos y festivales artísticos de carácter internacional, ha sabido unir una importante actividad industrial (petroquímica, química y plástico) que aporta el 6 por ciento de este sector al PIB colombiano, y convertirse, a su vez, en una de las bases logísticas del comercio marítimo del Caribe con Norteamérica y Europa, al disponer



rar sagrada la propiedad privada, el respeto a las reglas de juego y honrar los compromisos contractuales.

Dicen los colombianos que hay tres cosas que, para ellos, jamás tienen vuelta atrás: la palabra pronunciada, la flecha lanzada y la oportunidad perdida. El país no debe perder la ocasión de explotar sus posibilidades de emerger como el país del café (tercer productor, más de 7.000 millones de kilos en 2007) y de las flores que siempre fue, pero también de la moda, el textil, la cosmética, los bienes de equipo, los desarrollos informáticos, el oro y las piedras preciosas —especialmente esmeraldas—, y de las industrias anexas al turismo histórico, de ocio y aventura. ■

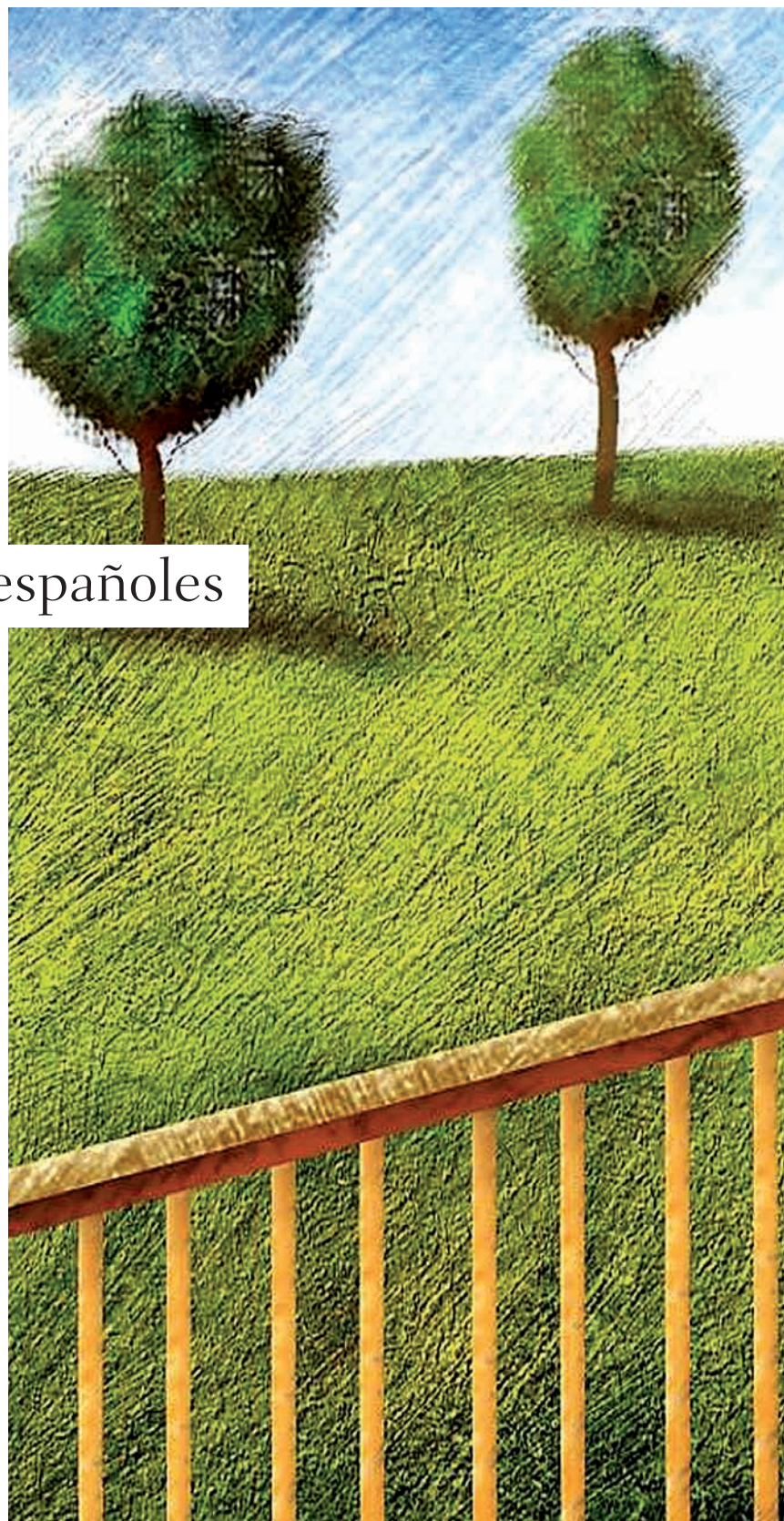
Accidentes domésticos

Cuando disfrutamos de la comodidad y protección de nuestra casa o de una apacible jornada de ocio practicando una actividad que nos gusta –desde un asado hasta un simple paseo– la sensación de peligro no suele, afortunadamente, acompañarnos. Sin embargo, en esas circunstancias se producen anualmente cerca de dos millones de accidentes según hace constar el Informe DADO (Detección de Accidentes Domésticos y de Ocio), referido a 2007 y publicado por el Instituto Nacional de Consumo. Percances que varían en importancia desde una ligera contusión hasta los más de 100.000 casos que precisaron ser hospitalizados, o los 90 que fueron causa de muerte.

Afectan a más de 1.750.000 españoles

La palabra accidente parece que sólo pudiera ser acompañada por dos adverbios circunstanciales: de tráfico o laboral. Sin embargo, según consta en el informe DADO (Detección de Accidentes Domésticos y de Ocio) referido a 2007 y emitido por el Instituto Nacional de Consumo, del Ministerio de Sanidad y Consumo, en España se produjeron 1.754.335 accidentes mientras las personas estaban en su hogar o practicaban alguna actividad no relacionada con su trabajo fuera de casa. La cifra, aunque refleja una disminución del 0,1 por ciento respecto al estudio anterior, de 2004, evidencia que el 3,8 por ciento de la población española sufrió algún percance de esta naturaleza.

El descenso más significativo respecto a 2004 se produce en la gravedad de las lesiones, pues sólo necesitaron ser hospitalizados el 2,2 por ciento de los accidentados frente al 3,9 anterior. Aunque, paradójicamente, la estancia hospitalaria media, 14 días, es la mayor desde que se iniciaron este tipo de análisis en 1993.



y de ocio



Las caídas en general y dentro de casa en particular, son la causa del 41,4 por ciento de los accidentes, seguidas de los aplastamientos, cortes y desgarros con el 22,6, los choques y golpes con el 13, las quemaduras con el 9,6 y las lesiones por esfuerzo excesivo o agotamiento con el 4,2.

El lugar en el que las personas nos movemos con mayor confianza y sentimos el mayor grado de protección, nuestra casa, aglutina el porcentaje más elevado de los casi dos millones de accidentes, el 58,1 por ciento, mientras que el 15,2 se produce en áreas de transporte (se entiende privadas) y el 9,7 en las zonas de estricta práctica deportiva. Datos que ponen paladinamente de manifiesto no sólo una errónea percepción del peligro sino, probablemente, la relación directa que existe entre el accidente y nuestro grado de relajación frente a su posibilidad. Extremo que se confirma al conocer la consideración que los accidentados tienen de su propio percance; un 37 por ciento de ellos considera que se produjo por causas totalmente fortuitas, frente al 25,5 que admite cierto grado de temeridad en su proceder, y otro 25,3 por ciento que considera el accidente como producto de una forma de actuar distraída.

Frente a la creencia generalizada de que las personas mayores son las más afectadas por los accidentes domésticos, el estudio (aunque incluye los ocurridos en las prácticas de ocio) muestra que los más afectados se encuentran entre los 25 y los 44 años, alcanzando el

38,6 por ciento del total; y, como parece lógico, los que menos accidentes sufren son los bebés con menos de un año, el 0,16 por ciento.

Respecto al reparto por sexo de este tipo de siniestralidad los datos siguen la lógica del comportamiento social actual. Las mujeres sufren más accidentes domésticos que los hombres (un 56,2 por ciento, frente a 43,8) y los hombres, hasta los 45 años, acumulan un mayor número de lesiones, sobre todo entre los 15 y los 24, relacionadas con el deporte y los juegos al aire libre. De esta misma descripción se desprende que las quemaduras y las caídas sean el accidente más común en las mujeres y los provocados por golpes entre los hombres.

El informe, de una gran exhaustividad, recoge incluso las franjas horarias en las que se produce el mayor número de accidentes, de 9.00 a 12.00 y de 17.00 a 20.00, el carácter del día en el que tienen lugar (el 54 por ciento en días laborables), y los meses del año (abril, agosto y diciembre) que coinciden con los periodos de vacaciones más comunes. Aunque el mayor número de accidentes se produzca en días laborables, vuelve a encontrarse, en este extremo, una diferencia por sexos: los hombres acumulan más lesiones los fines de semana, lo que podría indicar que practican más deporte en esos días.

El viejo refrán: «el hombre es el único animal que tropieza dos veces en la misma piedra», parece que se confirma por parte de un 47 por ciento de los accidentados, aque-

FUNDACIÓN MAPFRE lucha contra los accidentes

La seguridad de las personas es uno de los ejes de actuación fundamentales alrededor de los que gira la actividad de FUNDACIÓN MAPFRE. De hecho, gran parte de las acciones de su Instituto de Prevención, Salud y Medio Ambiente están dirigidas a la prevención de los accidentes humanos y materiales. Para ello lleva a cabo numerosas actuaciones en España, Portugal e Iberoamérica, entre las que destaca la puesta en marcha de campañas formativas y de prevención, así como la edición de publicaciones relacionadas con estos temas.

Entre las campañas orientadas a prevenir accidentes que han estado en marcha en 2008 hay que mencionar el programa «Con mayor cuidado», una iniciativa dirigida a las personas mayores, que

trata de prevenir los accidentes domésticos que puede sufrir este colectivo y mostrar cómo actuar ante determinadas situaciones de emergencia. «Con mayor cuidado» pretende sensibilizar a la población mayor, sus familiares y a los profesionales del sector socio-sanitario sobre la importancia de la prevención. Asimismo tiene como objetivo ayudar a que los mayores tengan un hogar más seguro y proporcionar a los profesionales y familiares un material práctico que ayude a evitar los accidentes.

A lo largo de 2008 también se ha celebrado la III Semana de Prevención de Incendios, cuyo objetivo es que las personas aprendan a reconocer los riesgos de incendio que tienen en sus hogares y en su entorno, y a saber cómo actuar en caso de que se produzcan.



LA FRANJA DE EDAD MÁS AFECTADA POR ESTE TIPO DE

ACCIDENTES ES LA QUE SE ENCUENTRA ENTRE LOS 25 Y LOS 44 AÑOS

llos que tras sufrir un percance afirman no haber extraído ninguna consecuencia para el futuro. Claro que, para los optimistas, siempre queda el consuelo del otro 63 por ciento que, muy seriamente, apela al espíritu de enmienda.

¿Qué comunidades autónomas son las afectadas? En La Rioja, con un 4,5 por ciento y el País Vasco, con el 4,1, se producen el mayor número de accidentes. Por el contrario nuestros dos archipiélagos, Baleares y Canarias –algo tendrá que ver la calma que tradicionalmente se le atribuye al carácter insular–, resultan menos expuestos con un 3,9 por ciento, aunque aún algo más que Cantabria, donde el porcentaje se reduce al 3,8. El resto de España comparte uniformemente el 4 por ciento.

Esta fría relación de cifras no debe, a fuerza de intentar mostrarla, ocultar la importancia de unos hechos que forman parte, con los accidentes de tráfico y laborales, de la cuarta causa de muerte (detrás de las enfermedades del corazón, cáncer y enfermedades cardiovasculares) en la Unión Europea. El 64 por ciento de ese 1.700.000 accidentados en el hogar o durante sus actividades de ocio, en 2007, requirió atención médica; de ellos el 6 por ciento (105.660) fue hospitalizado y un 0,01 por ciento (90 personas) fallecieron a consecuencia de un accidente.

La metodología empleada para llevar a cabo el estudio realizado en dos tandas (enero-julio y julio-diciembre), previó la exclusión de ciertos tipos de accidentes, entre los que se encuentran, como parece natural, los de tráfico, los laborales, o los provocados por atracos y robos, pero también otros como los producidos por peleas entre personas mayores de 10 años o los derivados de enfermedades como mareos o lipotimias, en los que no resulta tan obvia su, sin embargo, necesaria separación del ámbito doméstico o de ocio. Esto quiere decir que el Informe, basado en la consulta, mediante entrevista personal, sobre una muestra de 64.394 hogares seleccionados de manera proporcional y aleatoria –en los que fueron entrevistadas 186.742 personas–, resulta de una alta fiabilidad estadística y también conceptual por cuanto se ciñe escrupulosamente a su enunciado. Por otra parte, paralelamente a los datos de las personas entrevistadas, también se recogió otra muestra de accidentes para analizar los aspectos fundamentales de los mismos. ■

La educación vial, fundamental en la infancia

FUNDACIÓN MAPFRE llega a 150.000 estudiantes con



Todos los expertos coinciden en afirmar que la educación a edades tempranas es el mejor sistema de prevención de los accidentes de tráfico. Sin embargo, para que esta educación tenga efecto, es muy importante que actos y palabras caminen en la misma dirección. El Instituto de Seguridad Vial de FUNDACIÓN MAPFRE es la única institución privada que desarrolla una acción formativa de seguridad vial en el ámbito escolar, con continuidad y además con este alcance y estos planteamientos pedagógicos. En este programa se trata de involucrar a profesores, alumnos y familias, ya que, si no se hace con un abanico de destinatarios tan amplio, se corre el riesgo de que lo que se aprende en clase no coincida con lo que ven los jóvenes en el día a día de la conducción de sus padres.

Es frecuente que los padres y demás adultos incumplan las normas básicas de circulación que enseñan a sus hijos. El dato se desprende de un estudio realizado por el Instituto de Seguridad Vial de FUNDACIÓN MAPFRE entre estudiantes de primaria y secundaria de toda España. Este estudio es el punto de partida de la 2ª Campaña Escolar de FUNDACIÓN MAPFRE, «Circulando. Educando en valores para la seguridad vial», una acción que pretende fomentar hábitos correctos de seguridad vial entre los escolares españoles, involucrando en su programa de formación a profesores, alumnos y familias.

Esta iniciativa, que se lleva a cabo durante el presente curso académico 2008-2009, es la única acción formativa en seguridad vial que desarrolla una institución privada en el ámbito escolar con una concepción tan amplia de contenidos y destinatarios. Hasta el momento se han inscrito más de 1.500 colegios de toda España y en ella participarán escolares con edades comprendidas entre los 8 y los 15 años.

La 2ª campaña escolar de FUNDACIÓN MAPFRE, que cuenta con la colaboración de la Universidad Pontificia de Comillas, se desarrolla a través de unos cursos *on-line*



su campaña escolar

AGE FOTOSTOCK

para profesores de segundo y tercer ciclo de primaria y primer ciclo de la ESO. Profesores, alumnos y familias tendrán, además, que desarrollar un programa de actividades lúdico-educativas con el que podrán aprender, experimentar y formarse en seguridad vial. Posteriormente, las 50 familias seleccionadas por sus proyectos asistirán al I Campamento de Seguridad Vial MAPFRE, donde se elegirán las 10 familias ganadoras de la campaña, que podrán celebrar en sus respectivos colegios la Jornada de Seguridad Vial MAPFRE. El material didáctico de esta edición se puede descargar en la página web de FUNDACIÓN MAPFRE (www.circulando.es).

El objetivo de FUNDACIÓN MAPFRE con esta Campaña es colaborar con el sistema educativo fomentando un cambio en valores y actitudes, con una perspectiva preventiva de comportamientos de riesgo en el uso de las vías públicas. La campaña se enmarca dentro de «Circulando», un completo programa de Seguridad Vial que engloba un club, una revista y un gran proyecto digital que reúne contenidos para todos los públicos. ■



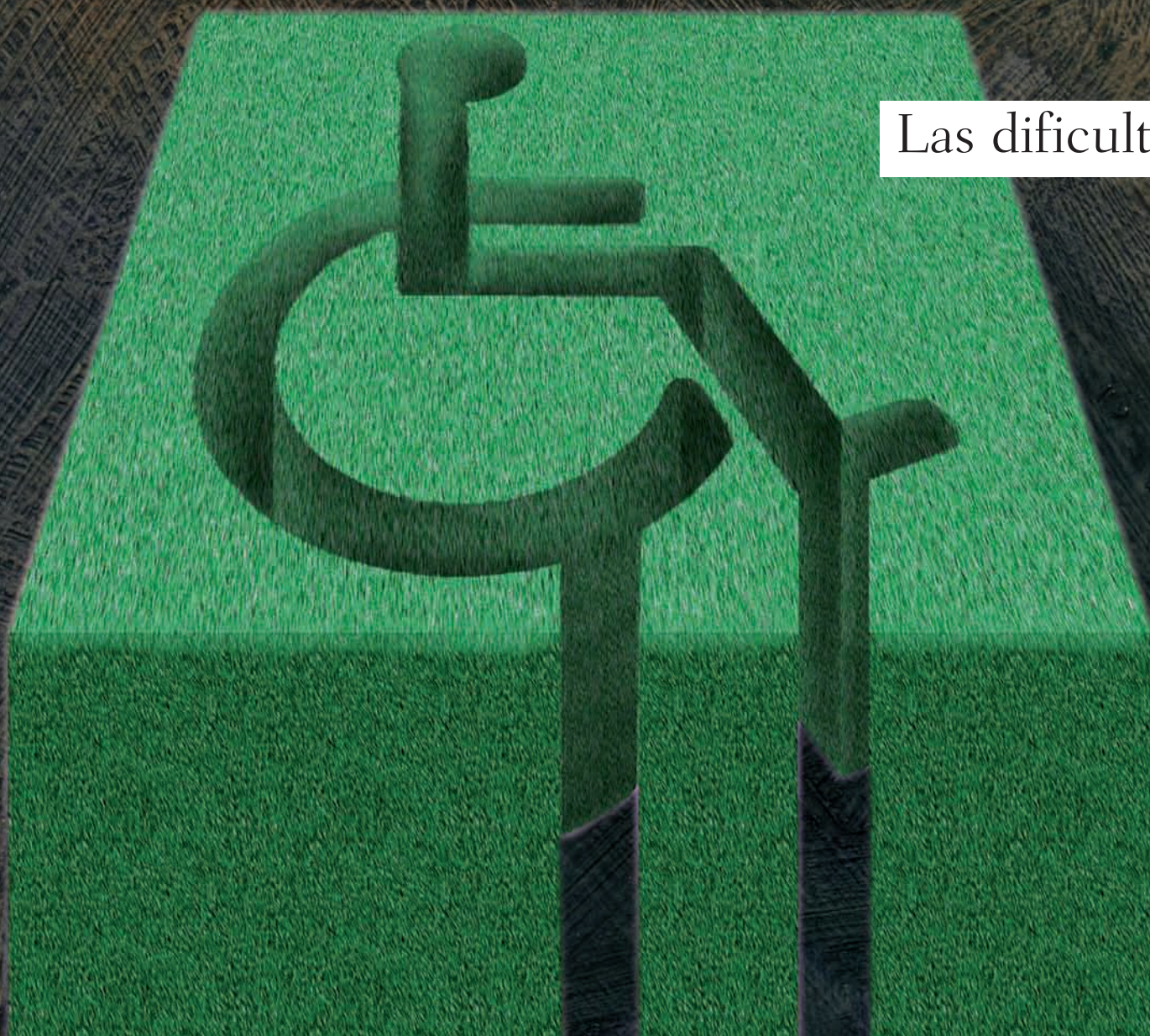
La visión de los niños

El informe realizado por FUNDACIÓN MAPFRE entre estudiantes de primaria y secundaria de las principales ciudades españolas refleja una tendencia peligrosa a infravalorar las normas de circulación a medida que aumenta la edad de los niños, y en este sentido los que tienen entre 13 y 15 años admiten transgredir las normas de seguridad vial de forma general. Los niños, además, atribuyen principalmente los accidentes de tráfico al incumplimiento de las normas de circulación y a una conducta imprudente. Los menores identifican la velocidad con la causa principal de los accidentes de tráfico (48 por ciento), seguida por el uso de drogas y alcohol (20 por ciento). Por lo general, suelen atribuir la causa de los accidentes a los otros conductores y nunca a sus padres.

Sin embargo, a pesar de que los niños reconocen el exceso de velocidad como la causa principal en los accidentes de tráfico, un 37 por ciento asegura obtener sensaciones positivas a través de ella y el 22 por ciento afirma que le gustaría que el coche corriese más, ya que lo considera un medio de transporte muy aburrido. Esta actitud presente en los jóvenes está estrechamente ligada a la dimensión alcanzada por el mundo del motor en los últimos años. Los niños presentan un alto mecanismo de identificación con ídolos como Fernando Alonso.

En este sentido, los niños de mayor edad son los que manifiestan el deseo de ser más atrevidos (15 por ciento), mientras que los niños más pequeños se definen como respetuosos (33 por ciento). Existe asimismo una diferencia clara en la proyección en cuanto al sexo: mientras que los niños se definen como rápidos (15 por ciento) y atrevidos (10 por ciento), las niñas lo hacen como respetuosas (32 por ciento).

Las dificultades de



La realidad laboral de los discapacitados en España

más de 1.800.000 personas para acceder al mercado de trabajo

En España existen 3,8 millones de personas con discapacidad que luchan por hacerse un hueco en el mercado laboral. No piden un trato de favor, sino una oportunidad que les permita vivir con dignidad y demostrar su valía y capacidades. FUNDACIÓN MAPFRE y la Universidad de Cádiz han elaborado *Discapacitados y empresas*, un completo estudio que nos acerca a la realidad laboral de este colectivo y avanza los principales beneficios económicos y sociales que implica su integración laboral.

«No hay diferencias entre un discapacitado y alguien que no lo es, y estoy capacitado para decirlo porque he sido ambas cosas». Es el testimonio de Xavier Valbuena, profesor catalán de secundaria, de 44 años, que hace ocho, perdió una pierna en accidente de moto cuando se dirigía a su trabajo. Su testimonio revela entusiasmo, valentía, fuerza de voluntad y muchas ganas de seguir haciendo de sus sueños una constante en su vida. Es un excelente ejemplo de cómo llevando una prótesis en la pierna derecha se siente tan capacitado como cualquier persona sin minusvalía física. «La clave está en no tirar la toalla, demostrar que una discapacidad no es impedimento para llevar una vida activa y ser productivo y competente, dos cualidades que a las empresas todavía les cuesta reconocer en un proceso de selección. ¿Cuántas personas con dos piernas sanas se lanzan a explorar el Polo Sur?» No le faltan razones para afirmarlo. Además de dar clases en el colegio, desde hace un año y medio, Valbuena y el resto del equipo –guiados por el explorador polar Ramón Larramendi– se entrenan duramente para partir, a finales del mes de diciembre, a la Antártida como integrantes de la primera expedición mundial de discapacitados al Polo Sur, compuesta por Jesús Noriega, que nació sin una mano, y Eric Villalón, deficiente visual, todos miembros de la expedición Polo Sur Sin Límites.

LA DISCAPACIDAD EN CIFRAS

SÓLO EL **0,8** POR CIENTO DE LOS CONTRATOS EN ESPAÑA SE HACE A PERSONAS CON DISCAPACIDAD.

UN **2** POR CIENTO DE DISCAPACITADOS EN PLANTILLA DEBE TENER UNA EMPRESA CON 50 EMPLEADOS O MÁS. LA LEY SANCIONA CON 3.000 EUROS A LAS EMPRESAS QUE NO CUMPLAN CON ESTE PORCENTAJE DE CONTRATACIÓN.

EL **28,4** POR CIENTO DE LAS PERSONAS DISCAPACITADAS TIENE EL TÍTULO DE BACHILLERATO, Y EL **20** POR CIENTO, TITULACIÓN UNIVERSITARIA.

EL **35** POR CIENTO DE LAS EMPRESAS ESPAÑOLAS TIENE CONTRATADA ALGUNA PERSONA CON DISCAPACIDAD.

Directivo en silla de ruedas. La historia de Gustavo Almela, en silla de ruedas desde hace más de 20 años, es aún más dura. Actual Director de Relaciones Externas de la Asociación para el Estudio de la Lesión Medular Espinal (AESLEME) es otro buen ejemplo de cómo hay que integrarse laboralmente con éxito después de quedarse tetrapléjico como consecuencia de sufrir un accidente de esquí siendo muy joven. Almela reconoce que la asignatura pendiente para que una persona con discapacidad pueda encontrar un trabajo digno es invertir en su formación. «Injustamente, los discapacitados físicos en España estamos en desventaja y debemos esforzarnos más que nadie para demostrar a las empresas que la cabeza nos funciona igual de bien que a una persona no minusválida». También advierte que las empresas tienen que poner de su parte a la hora de apostar por el valor que aportan las personas con discapacidad –muy comprometidos y fieles a la empresa–, adaptar los puestos de trabajo y facilitarles todas las ayudas necesarias (muchas de ellas subvencionadas y sin ningún coste para la empresa) para que puedan desplazarse cómodamente y no se sientan discriminados en ningún momento.

Ésta y otras experiencias parecidas han llevado al Instituto de Acción Social de FUNDACIÓN MAPFRE y a la Universidad de Cádiz, responsable del informe, a elaborar el estudio *Discapacitados y empresas: un análisis de la productividad. El coste de oportunidad desconocido*, que

se aproxima a la realidad laboral que viven las 100.000 personas con discapacidad que actualmente trabajan en España. El informe da a conocer el beneficio directo que puede generar la contratación de los otros 1.810.700 discapacitados (763.800 hombres y 1.046.900 mujeres) que existen hoy en España; los problemas con los que se encuentran los trabajadores discapacitados y las empresas a la hora de hacer efectiva su incorporación al mundo laboral; el grado de cumplimiento de la ley de integración social por parte de los empresarios; el concepto de beneficio social respecto a su contratación; y la influencia de las ayudas existentes por parte de la Administración en el incremento de la contratación.

El informe, promovido por FUNDACIÓN MAPFRE y elaborado a través de encuestas realizadas a empresas públicas y privadas con 50 o más trabajadores fijos en plantilla de toda España, analiza el ahorro medio por discapacitado del que puede beneficiarse una empresa y diferencia entre discapacidad severa o no, con el fin de saber qué grado de bonificación puede generar. También parte del coste laboral en que incurre el empleador de un discapacitado que es contratado en cualquier sector empresarial; realiza una proyección de la contratación del mismo en función de la oferta existente; analiza el impacto económico que supondría la utilización de esta fuerza de trabajo compuesta por 75.661 demandantes de empleo; define cómo quedaría ubicada la población en los distin-

EL 59,8 POR CIENTO DE LOS ENCUESTADOS CREE QUE UNA PERSONA CON DISCAPACIDAD PODRÍA DESEMPEÑAR DE IGUAL FORMA UN PUESTO DE TRABAJO QUE UNA PERSONA SIN DISCAPACIDAD.

CASI UN 70 POR CIENTO DE LAS EMPRESAS ENCUESTADAS NO HA TENIDO QUE HACER CAMBIOS EN EL PUESTO DE TRABAJO PARA QUE EL DISCAPACITADO PUEDA REALIZAR SU ACTIVIDAD DE FORMA NORMAL.

MÁS DEL 90 POR CIENTO DE LAS EMPRESAS CREE QUE LA ADMINISTRACIÓN PODRÍA PROMOVER NUEVAS INICIATIVAS PARA FACILITAR LA INSERCIÓN LABORAL.

tos sectores empresariales según el tipo de contrato, sexo y edad –suponiendo que todas las demandas de empleo fueran atendidas–; y aplica los beneficios económicos de ahorro potencial que se generaría por la contratación de discapacitados.

Ventajas para la empresa. Los resultados del informe hablan por sí solos. Si la contratación se realiza a personas con discapacidad severa, el ahorro para la empresa puede ascender a 6.000 euros por discapacitado (457.097.146 euros si se contratase a los 75.661 demandantes de empleo con discapacidad), cifra a tener en cuenta especialmente en momentos en los que el ciclo económico no es favorable. También destaca el dato de que más del 90 por ciento de las empresas encuestadas considera positiva la relación beneficio-coste, frente a un 4,2 por ciento, que cree que

SI LAS EMPRESAS CONOCIERAN MEJOR LOS BENEFICIOS QUE REPORTA LA CONTRATACIÓN DE ESTAS PERSONAS, ASÍ COMO SU NIVEL DE MOTIVACIÓN, FIDELIDAD Y ESFUERZO, LAS TASAS DE PARO EN ESTE COLECTIVO DISMINUIRÍAN CONSIDERABLEMENTE

los costes que lleva asociados la contratación de personas discapacitadas son superiores a los beneficios que puede reportarle.

El informe *Discapacitados y Empresas* también hace una mención especial a la normativa legal, en concreto a la Ley de Integración Social de Minusválidos (LISMI), que obliga a las empresas con más de 50 trabajadores a tener contratados, al menos, a un 2 por ciento de discapacitados en plantilla. Cabe destacar que, dado que en España existe un total de 29.590 empresas que deberían contratar discapacitados, la ley estaría obligando a emplear en torno a 138.067 personas pertenecientes a este colectivo, algo que en la realidad no ocurre. Según los resultados del estudio, las tasas de paro entre discapacitados –especialmente entre las personas con discapacidad intelectual y mujeres discapacitadas– son alarmantes y se encuentran en continuo crecimiento. Actualmente sólo el 35 por ciento de las empresas españolas tiene contratada a alguna persona con discapacidad.

Del informe se desprende que si las empresas conocieran mejor los beneficios que reporta la contratación de estas personas, las subvenciones que pueden obtener para la adaptación de los puestos de trabajo, así como el nivel de motivación, fidelidad y esfuerzo continuo que demuestra un discapacitado a la hora de integrarse en el mercado laboral, las tasas de paro en este colectivo disminuirían considerablemente. ■



CATÁSTROFES NATURALES

Imposible evitarlas... pero sí es posible disminuir sus efectos



26 de diciembre de 2003: terremoto en la ciudad iraní de Bam. 29 de agosto de 2005: el huracán Katrina asola Nueva Orleans. Cuatro meses después, se produce un *tsunami* en Tailandia y el 26 de diciembre de 2006, la tierra se mueve en Hengchun (Taiwán). Todas estas catástrofes naturales acabaron produciendo miles de muertos, sumieron en el caos las zonas en las que se produjeron y en la pobreza a esas mismas regiones y a otras muchas. Las advertencias, en los casos en que existieron, de que estos fenómenos naturales podían tener características de catástrofe no fueron suficientes. No había tiempo material para tomar medidas de gran calado que permitieran evitar una situación desoladora. Desgraciadamente, la catástrofe es inevitable... pero sus consecuencias sí podían haberse disminuido. Esta descripción puede aplicarse a otros fenómenos naturales.

Barrio de Nueva Orleans inundado a causa del huracán Katrina en agosto de 2005.

Una vez más es necesario que el desastre se produzca en un país desarrollado para que se empiece a pensar que es imprescindible un cambio en la forma de gestionar las catástrofes. El huracán Katrina, con vientos que superaron los 240 kilómetros por hora, que arrasaron las costas de Luisiana, Mississippi y Alabama y sumergieron la ciudad de Nueva Orleans bajo las aguas, fue el fenómeno natural que hace pensar en que es necesario un cambio en la gestión de las catástrofes. Todo el mundo empieza a ser consciente de que no sólo es necesario gestionar las consecuencias de los fenómenos naturales y la ayuda una vez que se ha producido una catástrofe, sino que es imprescindible gestionar la prevención. Otra vez el refrán, «más vale prevenir que curar», se muestra certero.

Pese a los avances de la ciencia predecir cuándo y dónde se va a producir una catástrofe natural es prácticamente imposible, y, por tanto, cualquier medida preventiva será siempre el método más eficaz para aminorar sus efectos. Asimismo, la ausencia de medidas de seguridad, o la falta de planes de emergencia, por no haber previsto que se pueda producir un fenómeno natural en un determinado lugar, puede incrementar, y de modo muy significativo, los desastres de una catástrofe natural.

Por ejemplo, conviene recordar el hecho de que una mala planificación sobre el lugar en el que construir un pueblo o una ciudad puede ser mortal, en el sentido literal de la palabra. Construir un asentamiento en lo que en otro tiempo fue el cauce de un río, hoy seco, puede tener unas consecuencias devastadoras en el momento en que se produzca una riada. Estas medidas preventivas, cuyo coste económico no es muy elevado, pueden ayudar a salvar muchas vidas.

Pero si eso no se ha tenido en cuenta, una vez que se ha producido una situación de estas características, lo más importante es gestionar las medidas de ayuda y que esa gestión sea ordenada y rápida. Las consecuencias de una catástrofe pueden ser bastante menores si la gestión

se realiza de forma eficiente. Poner en marcha un plan de emergencia es imprescindible, e incluso, en algunos casos será necesario tener previsto un plan de evacuación. Para ello, la cadena de mando debe estar siempre muy clara y respetarse. En situaciones de este tipo, no es posible perder un minuto... porque aquí sí es cierto que el tiempo es oro.

¿Dónde está el origen de estas catástrofes? ¿Por qué se producen? ¿A qué se deben? Hoy por hoy, la comunidad científica no ha logrado dar una respuesta unánime a ninguna de estas preguntas. Algunas voces culpan a la actividad del hombre, como responsable –en cierto grado– del cambio climático, o a la actividad industrial y también a la distribución injusta de la riqueza. Este último factor facilita que un mismo fenómeno natural tenga consecuencias muy desiguales, dependiendo en qué zona se produzca.

Por tanto, el hombre tiene una responsabilidad que no se puede obviar: la explotación irracional de los recursos, la contaminación del medio ambiente, el desvío de ríos de su cauce natural para edificar, por ejemplo, influyen de un modo significativo en este tipo de catástrofes.

FUNDACIÓN MAPFRE promueve el debate sobre cómo prevenir

FUNDACIÓN MAPFRE participó en la organización de unas Jornadas Internacionales sobre Catástrofes Naturales, bajo el epígrafe «Medidas para la aminoración de los daños y capacidad de recuperación de la sociedad», con el objetivo de difundir el conocimiento sobre las formas en que se pueden disminuir los daños que estos fenómenos causan a la sociedad.

En este foro de debate, que tuvo lugar el pasado mes de octubre en Madrid, participaron expertos internacionales del mundo empresarial, científico y asegurador. En total, más de 450 personas asistieron a estas jornadas, cuyas ponencias se han publicado en un libro, editado por FUNDACIÓN MAPFRE.





El príncipe de Japón, Naruhito, durante su intervención en el IV Foro Mundial del Agua, celebrado en México D.F. en marzo de 2006.

El agua, objeto de deseo y causante de males. Lo peor de toda esta situación es que las proyecciones futuras no son halagüeñas, sino más bien todo lo contrario. El Foro Mundial del Agua prevé que las catástrofes naturales afecten a la mitad de la población en sólo 17 años.

Las inundaciones, por ejemplo, se han incrementado de forma exponencial en las últimas décadas. Así, mientras que en los años 50, el número de inundaciones se situaba en seis por década, esa cifra se ha elevado a 26 en los años 90, centrándose sobre todo en los países asiáticos. El extremo opuesto de esta realidad hay que buscarla en África, donde las sequías extremas, con sus consiguientes hambrunas, son los principales enemigos. Hay organismos que afirman que el 45 por ciento las muertes causadas por las catástrofes naturales se deriva de las sequías y del hambre que provocan.

Las consecuencias económicas de estas catástrofes y el número de muertos provocados por las mismas desgraciadamente son fácilmente cuantificables, pero esconden otras realidades más difíciles de medir: las enfermedades causadas por la falta de higiene o de agua potable, el estrés a consecuencia de las emigraciones forzadas, los suicidios... Por eso, más que nunca, se hace necesario incrementar las inversiones preventivas. El Foro Mundial del Agua estima que un dólar invertido en prevención ahorra cuatro dólares en ayudas posteriores en caso de una catástrofe. Teniendo en cuenta estos datos, está claro que cualquier inversión para prevenir es siempre rentable. ■

catástrofes naturales

Durante la presentación del encuentro, Filomeno Mira, Vicepresidente de FUNDACIÓN MAPFRE, indicó que la fecha elegida para su inicio, el 8 de octubre, coincidía con el Día Internacional para la Reducción de Desastres Naturales, instaurado por la ONU en 1989.

La conferencia inaugural corrió a cargo del Presidente de la Fundación Cultura de Paz y ex Director General de la UNESCO, Federico Mayor Zaragoza, que insistió en la necesidad de conocer las consecuencias de los desastres provocados por la naturaleza para así poder prevenirlos, en la medida de lo posible. «Cuando no se puede prevenir, se puede aminorar el efecto, si de antemano

se han establecido los distintos escenarios posibles y las medidas a adoptar en cada uno de ellos. Debemos ser proactivos mejor que sólo reactivos, para proporcionar el tratamiento correcto cuando todavía estamos a tiempo. A este respecto, es importante que la comunidad científica se haga oír y que las decisiones relativas a los temas globales del medio ambiente se basen en el rigor científico», señaló Federico Mayor Zaragoza. En este encuentro se abordaron los nuevos instrumentos para realizar modelos de estimaciones de daños por terremotos y huracanes, así como las últimas tendencias de la sismología y de los avances tecnológicos para mitigar los efectos de las grandes catástrofes.

Los ponentes coincidieron en la necesidad de contar con una comunidad científica que comparta sus investigaciones con el mundo empresarial y en que se refuerce la gerencia y prevención de riesgos en todos los ámbitos. Además, pidieron que se incrementen las inversiones en I+D+i.

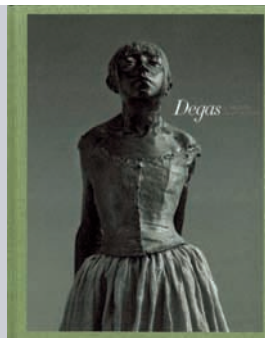
La clausura de estas jornadas corrió a cargo de Manuel Toharia, Director Científico de la Ciudad de las Artes y las Ciencias de Valencia, en cuya ponencia, *Vivir al borde del abismo... ¿de qué abismo?*, disertó sobre el miedo. «Los humanos pueden ser insensatos por culpa precisamente de la inteligencia, que a veces nos hace desdeñar peligros ciertos», subrayó.



Joan Miró
Joan M. Minguet Batllori
Instituto de Cultura.
FUNDACIÓN MAPFRE
152 páginas

Colección Grandes Maestros del Arte Moderno y Contemporáneo

FUNDACIÓN MAPFRE ha editado un nuevo volumen de la Colección Grandes Maestros del Arte Moderno y Contemporáneo. En esta ocasión el estudio se ha centrado en lo que se denomina el «problema Miró». Ante la proliferación de un gusto inmoderado por la pintura figurativa en todas sus posibles variaciones, por la tradición en un sentido amplio, la pintura abstracta y sensitiva de Joan Miró se convertía en una especie de provocación. El problema Miró, en definitiva, había sido el de la vanguardia; el de la coherencia y el de la perseverancia dentro de la vanguardia. A finales de los 70 ya nadie podía oponerse al gran artista. El rostro de satisfacción con el que Joan Miró escuchaba los atronadores aplausos que el público del Liceu le otorgó tras el estreno de *Mori el Merma* era una señal inequívoca de que aquella desafección había expirado; el pintor y su entorno cultural se habían reconciliado en términos absolutos. Y el problema Miró había desaparecido. O quizá, en realidad, ese problema no había existido nunca.



Degas, el proceso de la creación
Instituto de Cultura.
FUNDACIÓN MAPFRE
308 páginas

Con motivo de la exposición organizada por FUNDACIÓN MAPFRE, se ha editado un catálogo de carácter científico que reproduce la totalidad de las obras expuestas, recreadas con imágenes del fotógrafo croata Frank Horvat. El catálogo incluye una serie de textos que analizan los procesos creativos de Degas, realizados por Pablo Jiménez Burillo, Wemer Hofmann, Richard Thomson, Philippe Saunier; María López y Nadia Arroyo. El catálogo también ofrece una selección de textos históricos sobre Degas, así como una cronología y una bibliografía detallada sobre el artista.



La Monarquía de Felipe III: La Corte y Los Reinos Volumen III y IV
José Martínez Millán y María Antonietta Visceglia
FUNDACIÓN MAPFRE
Vol. III: 952 páginas
Vol. IV: 1.504 páginas

Las páginas de esta obra descubren un nuevo perfil de Felipe III: su educación, primero como infante y luego como heredero, sus aficiones a la pintura y la música, su formación humanística y política, sus relaciones con la reina Margarita de Austria y con su valido Francisco Gómez de Sandoval, marqués de Denia y, a partir de 1599, duque de Lerma, etc. Desde la perspectiva política, cuando en 1598 Felipe III pasó a ocupar la corona, la Monarquía constituía una entidad política plural, compuesta por numerosos reinos articulados a través de sus Casas Reales (Aragón, Navarra, Castilla, Borgoña, Nápoles, Sicilia y Portugal). Otros aspectos del reinado de Felipe III son analizados en esta obra: los problemas hacendísticos, la expulsión de los moriscos y las relaciones políticas y diplomáticas.

Seguridad vial para todos

www.circulando.es

FUNDACIÓN MAPFRE ha desarrollado dentro del programa Circulando un portal educativo dirigido a todos los públicos, con áreas diferenciadas para cada grupo de edad: Circulando/Club Junior es el área dirigida a usuarios de 6 a 12 años; Circulando/Comunidad Vial está pensada para educadores; y Circulando/Familias, que, como su nombre indica, es el área donde las familias encontrarán recursos y pistas para familiarizarse con la educación vial. La web www.circulando.es (<http://www.circulando.es/>) es una herramienta más para divulgar la seguridad vial en España y en los países iberoamericanos. Un proyecto que tiende un puente hacia las comunidades educativas hispanohablantes, aprovechando las facilidades de comunicación que proporcionan las nuevas tecnologías, para transmitir conocimientos que fomenten comportamientos viales responsables en todos los países. En 2007 www.circulando.es recibió cerca de 240.000 visitas.



Deporte adaptado

www.specialolympics.es/olympics/index.php

Special Olympics organiza juegos nacionales e internacionales de gran variedad de modalidades deportivas y ofrece a las personas con discapacidad intelectual un lugar de encuentro y un ámbito de participación. En su página web se encuentra amplia información de las actividades que organiza, así como sobre sus objetivos. FUNDACIÓN MAPFRE es co-patrocinador de su proyecto, y participa en el desarrollo de los programas que Special Olympics lleva a cabo (en 2008 y 2009). Esta asociación sin ánimo de lucro tiene como objetivo fomentar el desarrollo y la formación de personas con discapacidad intelectual a través del deporte.



Museo de Arte de São Paulo Assis Chateaubriand

www.masp.uol.com.br

El Museo de Arte de São Paulo Assis Chateaubriand colabora con FUNDACIÓN MAPFRE en las exposiciones *Degas*, *el proceso de la creación* y *Mirar y ser visto*. Su web reúne información sobre la colección, servicios educativos, biblioteca y centro de documentación. Fue inaugurado el 2 de octubre de 1947 por Assis Chateaubriand, fundador y propietario de Diarios y Emisoras Asociados, y por el profesor Pietro Maria Bardi, periodista y crítico de arte italiano. La colección incluye obras maestras, desde el Renacimiento hasta las vanguardias, destacando las obras de artistas impresionistas.

Por la seguridad vial en Iberoamérica

FUNDACIÓN MAPFRE ha participado en el Salón Internacional del Automóvil en Chile con un stand centrado en informar sobre los efectos de conducir bajo la influencia del alcohol. En este stand se instalaron varios circuitos donde los mayores de 18 años comprobaron en primera persona estos efectos a través de las lentes «alcovista» que provocan la reducción de reflejos, reacciones lentas, confusión, distorsión visual, etc.

También se incluyó un espacio para los más pequeños centrado en la seguridad vial infantil. Estas actividades contaron con una gran aceptación por parte de los participantes y del público en general. Durante los diez días de exposición hubo una participación aproximada de 50.000 personas.

Asimismo, un total de 71.000 niños de más de 300 escuelas primarias del Estado de Chihuahua (México) han participado en un programa de educación vial desarrollado por FUNDACIÓN MAPFRE en co-



El viaje de tus sueños, I Concurso Nacional

El I Concurso Nacional de Dibujo Infantil, «El viaje de tus sueños», organizado por FUNDACIÓN MAPFRE para niños con discapacidad de diversas asociaciones de España, ya tiene ganadores.

Los galardonados en esta primera edición han sido Carlos Padilla (9 años), de la Asociación ASPACE de Granada, Ana Belén Laguna (13 años), de la Asociación Campiña Sur de Córdoba, y Salvador Martín (11 años), de la Asociación Síndrome de Down de Extremadura. Los tres niños premiados y un total



Natalia, la cantante de Operación Triunfo, presentó la gala.

laboración con la Dirección de Vialidad de ese estado mexicano.

FUNDACIÓN MAPFRE, además, colabora con la Secretaría General Iberoamericana en la organización del Primer Encuentro Iberoamericano de Seguridad Vial, que se celebrará los días 23 y 24 de febrero en Madrid.

Izqda: una niña se dirige a sus compañeros escolares en Chile. Dcha: niños de Chihuahua (México) se afanan en sus dibujos.



de Dibujo Infantil



de 75 invitados de sus respectivas asociaciones viajaron a Disneyland París del 16 al 19 de octubre. La cantante de Operación Triunfo, Natalia, presentó esta gala de entrega de premios, en la que los asistentes pudieron disfrutar de un *show* de magia y malabaristas, y de talleres de maquillaje, construcción, dibujos y tatuajes, entre otras actividades de entretenimiento.

S.A.R. la Infanta Elena,
Directora de Proyectos
Culturales y Sociales de
FUNDACIÓN MAPFRE,
con los ganadores del
concurso.

Becas y ayudas para el colectivo de personas sordas

Con el objetivo de capacitar profesionalmente a las personas sordas y orientarlas en el proceso de búsqueda de empleo, FUNDACIÓN MAPFRE ha renovado, por tercer año consecutivo, su convenio de colaboración con la Fundación de la Confederación Estatal de Personas Sordas (CNSE) para la promoción de becas y ayudas que beneficien al alumnado de los cursos de Especialista en Lengua de Signos Española y Agente de Desarrollo para la Comunidad Sorda. Estos cursos, que desde hace varios años imparte Fundación CNSE, están dirigidos a personas sordas de toda España. A través de un programa deno-



minado «Becas y ayudas para el colectivo de personas sordas», que van a desarrollar ambas entidades durante el curso lectivo 2008/2009, FUNDACIÓN MAPFRE costeará los gastos de manutención, desplazamiento y alojamiento de 20 de los alumnos matriculados en alguno de estos dos cursos.

Premio Trébol a la Solidaridad para FUNDACIÓN MAPFRE

La Federación Española de Síndrome de Down ha concedido el Premio Trébol a la Solidaridad 2008 a FUNDACIÓN MAPFRE, por su colaboración con diversas asociaciones de Down España y como reconocimiento al compromiso de apoyo a las familias de personas con este síndrome.

El Premio Trébol a la Solidaridad se concede a todas aquellas empresas, instituciones o personalidades que han contribuido con sus actuaciones e iniciativas a mejorar la calidad de vida de las personas con Síndrome de Down.

El acto de entrega del galardón se produjo en Lleida en el transcurso del IX Encuentro de Familias de Personas con Síndrome de Down, que ha reunido a más de 700 personas vinculadas a este síndrome en la ciudad catalana.

En pasadas ediciones este premio fue concedido a personalidades del ámbito político, como la Vicepresidenta del Gobierno de España, María Teresa



Momento de la entrega del Premio Trébol a la Solidaridad, concedido a FUNDACIÓN MAPFRE.

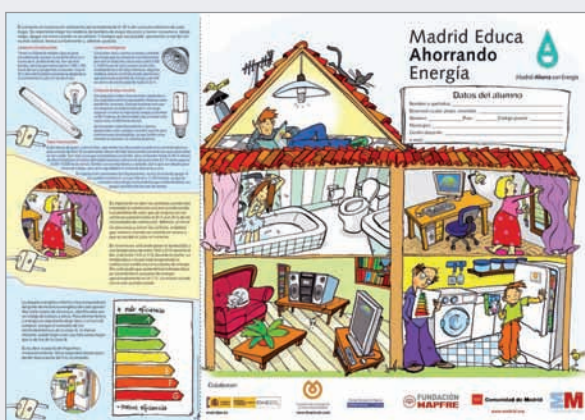
Fernández de la Vega, o el ex Presidente del Gobierno, José María Aznar, entre otros; a obras sociales y fundaciones como FUNDACIÓN ONCE u Obra Social Caja Madrid; y a empresas como Ferrovial o Caja Extremadura, entre otras.

Arranca la gira Movistar Megacracks Tour Fútbol Sala 2008



Campaña Madrid Educa Ahorrando Energía

Más de 100 colegios madrileños recibirán la visita de la campaña Madrid Educa Ahorrando Energía a lo largo del curso escolar 2008-2009. La campaña, que se inició el pasado 10 de diciembre, está organizada conjuntamente por FUNDACIÓN MAPFRE y la Dirección General de Industria, Energía y Minas de la Comunidad de Madrid, por segundo año consecutivo.



Más de 600 alumnos que cursan sus estudios en varios colegios de Pozuelo de Alarcón (Madrid), entre los que se encuentran los principales centros para niños con discapacidad, disfrutaron el 3 de diciembre de una jornada deportiva y de trabajo en equipo con el Inter-Movistar, el equipo de fútbol sala cuatro veces campeón del mundo. Esta iniciativa ha sido posible gracias a la colaboración de FUNDACIÓN MAPFRE, entre otras entidades, que han presentado en el Centro Cultural Mira, en esta localidad madrileña, la Gira Movistar Megacracks Tour Fútbol Sala 2008, cuyo objetivo es trasladar a los estudiantes de entre 6 y 12 años, de toda España, las ventajas de practicar este deporte, transmitirles valores como el trabajo en equipo, el esfuerzo y la superación, y hacerles vivir una experiencia única con los jugadores de este equipo, cuyo fundador es el periodista deportivo José María García. La gira Megacracks comenzó el pasado 20 de noviembre en Málaga.



En la campaña, dirigida a escolares de tercero, cuarto y quinto de Primaria, está previsto que participen más de 12.000 niños de la región. En cada uno de los colegios participantes se desarrollarán sesiones educativas en las que los escolares aprenderán consejos básicos para ahorrar energía en casa y en el colegio. Esta actividad se complementará con el concurso de dibujo «Energía mejor consumida 2008-2009», en la que los niños deberán reflejar un uso racional de la energía o una mirada crítica hacia consumos energéticos incontrolados.

Campaña de reducción del consumo de agua en Extremadura

Sensibilizar a la sociedad acerca del ahorro del agua es el objetivo de la campaña puesta en marcha por FUNDACIÓN MAPFRE y la Junta de Extremadura. El convenio firmado por ambas contempla la donación de 35.000 euros por parte de FUNDACIÓN MAPFRE, y tiene por objeto establecer el marco de colaboración para desarrollar en la región diversas actuaciones dirigidas a escolares y al colectivo de la tercera edad, a través de charlas y talleres orientados al conocimiento y la adecuada utilización del agua. Alrededor de 3.700 escolares participarán en la campaña, que se desarrollará en diversas ciudades de la región, donde monitores cualificados en la materia impartirán alrededor de 130 talleres entre escolares de primaria y secundaria y en Centros de Mayores de Badajoz, Mérida, Cáceres y Plasencia.

enero



1-4 Caravana MAPFRE de Educación Vial. Salón de la Infancia. FIRA de Barcelona (Palacio 3-Plaza Universo), Barcelona.

1-4 Curso de Conducción Segura de Motos en Feria Juvecant. Feria de Muestras de Torrelavega (Santander).

7 Inicio de Máster en Prevención de Riesgos Laborales, modalidad e-learning.

15 Inauguración de la exposición *Fotografías de Walker Evans*. Sala Azca. General Perón, 40. Madrid.



Walker Evans. *West Virginia Living Room*, 1935. Colección particular. © Walker Evans Archive, The Metropolitan Museum of Art.

22 Inauguración de la exposición *Mirar y ser visto* en la Sala Recoletos. Paseo de Recoletos, 23. Madrid.

22 Parada de la Campaña CON MAYOR CUIDADO, dirigida a prevenir accidentes domésticos en personas mayores. León.

26-30 Curso de formación sobre Nutrición y dietética, dirigido a profesionales de la hostelería y la restauración. Campaña VIVIR EN SALUD. Madrid.



29-31 Celebración del MAPFRE-HAY FESTIVAL en Cartagena de Indias. Colombia.

6 Inauguración de la exposición *Degas* en el Hamburger Kunsthalle de Hamburgo. Alemania.

9 Inicio de los Cursos e-learning de Especialización en Seguros y Gerencia de Riesgos; de Gestión de Recursos Humanos de Empresas de Seguros; y de Dirección Estratégica de Empresas de Seguros.



febrero

4-6 «Curso de Rodilla Barcelona Knee Meeting (BKM)». Barcelona.

5 Inauguración de la exposición *Max Ernst* en la Sala Recoletos. Paseo de Recoletos, 23. Madrid.



Max Ernst. *Le lion de Belfort 4. Une Semaine de Bonté*. © Max Ernst, VEGAP 2008.

12 Inauguración de la exposición *Daniel Vázquez Díaz* en las Colecciones MAPFRE en la Fundación Casa Natal de Picasso. Málaga.

18-20 V Congreso Bional sobre Ingeniería de Protección contra Incendios. Auditorio MAPFRE, Avda. General Perón, 40. Madrid.

23-24 «Primer Encuentro Iberoamericano de Seguridad Vial», en colaboración con la Secretaría General Iberoamericana. Madrid.

FORMACIÓN

FORMACIÓN



**FORMACIÓN e-LEARNING EN SEGUROS,
GERENCIA DE RIESGOS Y MEDIACIÓN**

**CURSO e-LEARNING DE CONTABILIDAD DE ENTIDADES
ASEGURADORAS**



**FUNDACIÓN
MAPFRE**

Adaptado al Nuevo Plan Contable de Entidades Aseguradoras
de Julio de 2008.

www.fundacionmapfre.com

Instituto de Ciencias del Seguro
tfnº: 91 581 20 08 fax: 91 307 66 42
www.fundacionmapfre.com/cienciasdelseguro
informacion.ics@mapfre.com



UNIVERSIDAD PONTIFICIA
DE SALAMANCA



www.fundacionmapfre.com