

Acción Social | Ciencias del Seguro | Cultura | Medio Ambiente | Prevención | Salud | Seguridad Vial

# LaFundación

REVISTA DE FUNDACIÓNMAPFRE 18 Febrero 2012



ODILON REDON

ENTREVISTA A MIQUEL BARCELÓ | EXPOSICIÓN ODILON REDON | ACTIVIDAD FÍSICA PARA UNA VIDA SANA



# FUNDACIÓN MAPFRE HA PATROCINADO LA NUEVA GRAMÁTICA BÁSICA DE LA LENGUA ESPAÑOLA

Con el objetivo de hacer llegar a todos los públicos los conocimientos básicos actuales sobre nuestra lengua, esta gramática básica se convierte en la edición más práctica para la consulta de dudas en todo momento.

Se trata de una versión abreviada de la *Nueva gramática de la lengua española*, la primera gramática académica desde 1931 en la que las veintidós Academias fijan la norma lingüística para todos los hispanohablantes.



## FUNDACIÓN MAPFRE

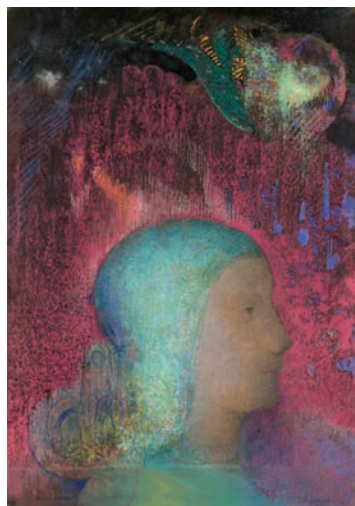
[fundacionmapfre.com](http://fundacionmapfre.com)

## Tiempo de rendir cuentas

Los primeros meses de cada año son tiempo de hacer y rendir cuentas. En el año 2011, FUNDACIÓN MAPFRE ha mantenido su compromiso con la Sociedad con una intensa actividad en veintiún países: casi 250 seminarios y cursos, más de 660 becas y premios, más de 200 publicaciones, 129 acciones en favor de las personas menos favorecidas, y cerca de 140 campañas de salud y prevención de accidentes. Las 29 exposiciones organizadas –la actividad más emblemática, pero no la única de nuestro Instituto de Cultura– han acogido a más de un millón de visitantes. Este balance no debe darnos pie a la autosatisfacción, porque todo es mejorable, y nuestro objetivo debe ser hacer más, y más útil para la Sociedad, con los medios de que disponemos. «El arte siempre es lo mismo y diferente a cada mirada; una pintura, un dibujo siempre sorprende al volverlos a ver». Miquel Barceló, artista mallorquín, se asoma a nuestras páginas como ganador del Premio Penagos 2011, que le entregó el presidente de FUNDACIÓN MAPFRE el día 28 de febrero en un solemne acto en la Real Academia de Bellas Artes de San Fernando. Creado en 1982, el Premio Penagos está orientado desde hace pocos años a reconocer la labor de un artista que haya destacado especialmente en el campo del Dibujo. A juicio del jurado del Premio, Miquel Barceló cumple con creces este requisito, tanto por su ingente labor como dibujante como por la calidad de su obra.

Junto a la entrevista con Barceló, el lector encontrará en este número –como es habitual– informaciones relacionadas con los fines de interés general que persigue FUNDACIÓN MAPFRE, que tienen como objetivo común contribuir al bienestar de las personas en general, con especial atención a quienes tienen menos capacidades o medios para su desarrollo personal:

- Las exposiciones que se exhiben en las Salas de la Fundación en Madrid (obras del artista francés Odilon Redón y del fotógrafo americano Lewis Hine en la sede de Paseo de Recoletos 23, y del también fotógrafo de origen alemán radicado en Inglaterra E. O. Hoppé en la sala de Azca) y en otras ciudades, como Medellín (*Historia de Colombia a través de la fotografía*, Museo de Antioquia), Salamanca (*Una imagen de España. Fotógrafos estereoscopistas franceses*, Sala de exposiciones de Santo Domingo de la Cruz) y Cerdanyola del Vallés (Solana en las Colecciones FUNDACIÓN



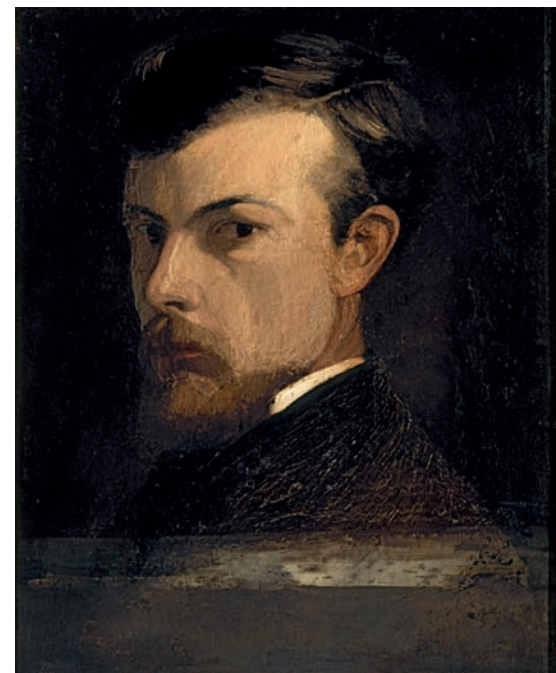
*Perfil sobre meandros rojos*, c. 1900. Musée d'Orsay  
© RMN (Musée d'Orsay) / Hervé Lewandowski.

MAPFRE, Museo de Arte de Cerdanyola) pueden admirarse también a través de Internet.

- Un interesante texto sobre la Unidad de Atención a Víctimas con Discapacidad Intelectual, promovida conjuntamente con la Fundación Carmen Pardo-Valcarce para proteger a ese colectivo tan vulnerable frente a los casos de abusos.
- Estudios sobre siniestralidad de los peatones en España; sobre los beneficios de la práctica regular de actividad física; sobre la formación como llave para acceder al mercado laboral en el sector asegurador, y sobre los peligros derivados del mal uso de las instalaciones eléctricas, responsable de casi el 25 por 100 de los siniestros en los hogares.
- Un reportaje sobre la labor que se lleva a cabo en el Comedor Santa María de México, uno de los muchos proyectos que patrocina FUNDACIÓN MAPFRE para ayudar a los niños de zonas de extrema pobreza en América Latina.
- La habitual sección «A favor, en contra», que en esta ocasión versa sobre la conveniencia de incluir en la educación escolar formación relativa en cuanto al uso de Internet y de las redes sociales.
- Otras noticias, y la agenda de actividades que desarrollará la Fundación en los próximos tres meses.

Nuestro agradecimiento, una vez más, a los lectores de la revista.

Su interés representa una importante ayuda en nuestra labor fundacional, porque contribuye a mejorar el conocimiento y la sensibilidad de la Sociedad en relación con cuestiones que nos afectan a todos. Y también un ruego: ayúdenos en esa labor de difusión de temas de interés general. No tire la revista cuando la haya leído; seguro que hay otras personas a las que les interesarán sus contenidos. ■



8 **Entrevista.** Miquel Barceló, pintor.

12 **Acción social.** Cómo intervenir cuando una persona con discapacidad intelectual es víctima de un abuso.

18 **La muestra.** Odilon Redon.

## LaFundación

FUNDACIÓN MAPFRE 18 Febrero 2012

**La Fundación** Revista de FUNDACIÓN MAPFRE

**Presidente del Consejo Editorial:** Alberto Manzano Martos

**Directora:** Luz García Cajete

**Edita:** Dirección de Comunicación de MAPFRE

**Redacción y Publicidad:** Ctra. de Pozuelo 52.

28220 Majadahonda. Madrid. Tel.: 91 581 50 73

Fax: 91 581 83 82. E-mail: comunicacion@mapfre.com

www.fundacionmapfre.com

**Distribuye:** EDITORIAL MAPFRE, S.A. Ctra. Pozuelo 52.

28222 Majadahonda. Madrid. Tel.: 91 581 53 57.

Fax: 91 581 18 83. edimap@mapfre.com

**Realización editorial:** Consultores de Comunicación

y Marketing COMARK XXI.

direccion@comarkxxi.com

**Diseño gráfico:** Leonor Llorente

**Ilustraciones:** Illustration Stock

**Fotomecánica:** Lumimar

**Imprime:** C.G.A.

**Depósito legal:** M-26870-2008

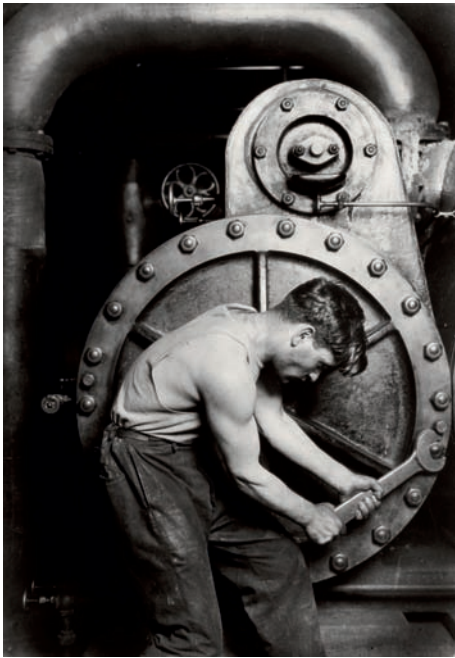
**ISSN:** 1888-7813

La publicación de esta Revista no supone necesariamente para FUNDACIÓN MAPFRE conformidad con el contenido de los artículos y trabajos que en ella se contienen. Previa expresa autorización de los editores, y siempre citando su procedencia, está autorizada la reproducción de artículos y noticias.



48 **Salud.** La práctica regular de actividad física es imprescindible para mejorar todas las facetas de nuestra vida. Opinan los expertos.





**32** Exposición. E. O. Hoppé. *El estudio y la calle.*



**28** Exposición. Lewis Hine, figura clave del documental social.

**6** A favor, en contra ¿Debe impartirse en los colegios una asignatura sobre el uso de Internet y redes sociales? Opinan Vicente Luis Mora y Manuel Area Moreira.

**26** Patrimonio. Fernand Khnopff en las Colecciones FUNDACIÓN MAPFRE.

**36** Exposiciones en otras sedes.

**38** Prevención. El uso de las instalaciones eléctricas de los hogares españoles, a examen.

**64** Ver y leer. Novedades.

**66** Noticias.

**69** Agenda.

**42** Seguridad vial. Estudio sobre la siniestralidad de los peatones en España.



**52** Seguros. La formación en el sector asegurador se configura como una llave para acceder al mercado laboral.



**58** Internacional. Comedor Santa María de México, una iniciativa solidaria contra el hambre y la exclusión.



## ¿Debe impartirse en los colegios una asignatura sobre el uso de Internet y redes sociales?

### Haría a los niños más conscientes del mundo que habitan

Antes de responder si debiera o no existir una asignatura sobre Internet y redes sociales plantearía otras cuestiones: ¿Cuál es el fin de la educación? ¿Para qué debe formarse a los niños? ¿Debe preparárseles para la vida? ¿Debe dotárseles de instrumentos para la adecuada recepción de la información que reciben al efecto de transmutarla en conocimiento válido? Entiendo que no son asuntos baladíes y entroncan con la pregunta formulada, a la que respondo de una forma parcialmente positiva. Porque mi asentimiento está lleno de reparos.

Tomás Maldonado escribía en el año 1959 que «la comunicación sin signos, realizada únicamente por medio de señales, no es una comunicación específicamente humana. Los animales entre sí y las máquinas, también entre sí, se comunican por medio de señales». Por tanto, para entender lo animal y lo humano, un escolar debería conocer los entresijos de las señales comunicativas. Teniendo en cuenta que la mayoría de estas señales llegan y se emiten por canales informáticos (ordenadores, móviles, consolas), parece razonable que los escolares tengan una pericia mínima sobre sus pautas culturales de funcionamiento. Como he escrito en otro lugar, todos somos hoy *lecto-espectadores* de un maremágnum informativo que utiliza códigos de texto y de imagen al mismo tiempo que es conveniente conocer y desentrañar.

Dicho esto, no debemos olvidar (y nunca olvido) los peligros de la tecnología, en este caso referidos al peligro de cómo enseñarla a los niños. Hay una opinión de Iván Illich, de 1991, que parece oportuno traer a colación: «¿Se ha convertido hoy la escolarización en un ritual de la iniciación a la mente cibernética mediante el ocultamiento a sus participantes de la contradicción entre las ideas letradas que pretenden servir y la imagen informática que venden?». Creo, sinceramente, que no existe contradicción entre ambas ideas (acabo de leer una entrevista a Harold Bloom vía Internet), pero hay otro riesgo: confundir enseñanza de la técnica con santificación. Una asignatura sobre Internet debería dedicar la mitad o más de sus horas a los problemas y peligros que conlleva su uso. Una asignatura autocrítica haría a los niños más conscientes del mundo que habitan. ■

#### Vicente Luis

**Mora** (Córdoba, 1970) es escritor y crítico literario. Sus últimos libros publicados son la novela *Alba Cromm* (Seix Barral, 2010), el poemario *Tiempo* (Pre-Textos, 2009) y el ensayo *El lectoespectador* (Seix Barral, 2012). Su trabajo de crítica cultural puede encontrarse en <http://vicenteluismo-ra.blogspot.com>.  
I Premio Revista de Letras al mejor blog español de crítica literaria.



INAKI DO CAMPO GAN

UNA ASIGNATURA SOBRE INTERNET DEBERÍA DEDICAR LA MITAD O MÁS DE SUS HORAS A HABLAR SOBRE LOS PROBLEMAS Y PELIGROS QUE CONLLEVA SU USO



## Lo necesario es cambiar la metodología de enseñanza



GONZALO PADRÓN

**Manuel Area Moreira**, Doctor en Pedagogía. Catedrático de Didáctica y Organización Escolar de la Univ. de La Laguna. Presidente de la Red Universitaria de Tecnología Educativa. Director del Laboratorio de Educación y Nuevas Tecnologías. Autor de los libros *Educación en la Sociedad de la Información* (2001), *Los medios y tecnologías en la educación* (2004), *La educación en el laberinto tecnológico* (2005), *Alfabetizaciones y TIC* (2008), y del blog «Ordenadores en las aulas».

**LAS NUEVAS TECNOLOGÍAS DEBEN ESTAR INTEGRADAS EN TODAS LAS MATERIAS O ÁREAS ESCOLARES Y NO CREAR UNA NUEVA ASIGNATURA PARA AÑADIR A LAS YA EXISTENTES**

La escuela del siglo XXI debe formar adecuadamente a quienes serán los ciudadanos de la sociedad del siglo XXI. Por ello, es imprescindible y urgente que Internet esté presente en las actividades de enseñanza desarrolladas en las aulas. ¿Cómo hacerlo? Mi opinión es que el uso de las tecnologías digitales debe estar integrado en todas las materias o áreas escolares y no crear una nueva asignatura a añadir a las ya existentes.

La escuela debiera tener como meta relevante la formación integral de los estudiantes como ciudadanos para que sean competentes en el uso culto, crítico e inteligente de la tecnología y cultura digital. Esto se logra si todo el profesorado del centro educativo –y no sólo algún docente en una asignatura aislada– desarrolla un modelo de enseñanza que capacite a los alumnos para saber localizar y analizar la información en cualquier base de datos digital; a comunicarse, intercambiar información y colaborar con otros en espacios virtuales o redes sociales; a que sepa interpretar de forma inteligente cualquier mensaje textual, sonoro o audiovisual; a que sea capaz de producir y difundir mensajes en formatos hipertextuales, multimedia o audiovisuales; y que favorezca el desarrollo de actitudes y valores éticos hacia la tecnología, la creatividad y la innovación.

En definitiva, considero que más que añadir una nueva asignatura destinada a enseñar a usar las herramientas de Internet, lo relevante y necesario es cambiar la metodología de enseñanza en todas las áreas y materias de forma que se potencie que el alumno aprenda más a través de su experiencia con las TIC que mediante la mera recepción y memorización de información que le ofrecen los libros o le explica un docente ante la pizarra. La meta educativa es que el estudiante aprenda a buscar, analizar, intercambiar y construir conocimiento de forma autónoma con múltiples tecnologías. De lo que se trata es de educar a ciudadanos competentes ante las nuevas formas culturales y comunicativas del tiempo actual, y ello requiere realizar cambios más profundos y complejos que el mero hecho de añadir una nueva asignatura, aunque sea sobre Internet y las redes sociales. ■







# Miquel Barceló

«Cuando comienzo a escribir acabo dibujando,  
como en los cuadernos de la escuela»

«Tanto frío y esa nieve irán bien contra las plagas y para matar bichos que dañan árboles y plantas: la mosca, la procesionaria del pino, el coleóptero *banyariquer* que horada y seca las encinas». Habla Miquel Barceló (Felanitx, 1957), en su casa estudio de la finca Ferrutx, en Mallorca.

Un lunes de febrero el artista mira al mar inmediato y la piel de media isla que domina, un damero de verde y tierra roja en labranza moteada por flor de almendro. Otras manchas blancas fijan las cumbres altas. Barceló, Premio Penagos de Dibujo 2011 de FUNDACIÓN MAPFRE, atiende a *La Fundación* y habla sobre su vida artística y su obra.

Autor: **Andreu Manresa** (periodista de *El País*)

Fotos: **Claire Mineur**, BPI, 2012

¿El dibujo sigue en el germen del arte?

No hago ninguna jerarquía entre dibujo y pintura. Están en un plano de consideración parecida, integrados en el conjunto de mi obra. Hay que decir igualmente que dibujo y pintura se han disociado, han adquirido su identidad en el todo. Los dibujos, podríamos anotar también, contienen cosas de verdad, gestos seguros, directos, sin trampa, al igual que el instante de fuerza que requiere la plasmación de una acuarela. Reconoces todos sus elementos.

El artista prepara un viaje a Sudán, después de quince días navegando por las Galápagos con su hijo Quim, de 16 años. Esta travesía fue casi iniciática para los dos Barceló, navegantes, pescadores y buceadores avezados en el

Mediterráneo, y en México o las Maldivas. Fue un premio por la película y el documental que sobre el artista y su *performance* con barro *Paso Doble* dirigió Isaki Lacuesta. «Me reconozco bastante pero no actué ante la cámara, no hice de actor, no es mi papel», recuerda.

Narra historias fabulosas e increíbles de piratas, de los animales excepcionales desvelados por la expedición de Darwin. Apunta personajes novelescos aislados en la aventura de utópicos robinsones, con tragedias familiares en un paraíso solitario del enclave. «Iré a Sudán para terminar de ver Egipto. No puedo ir a Mali, donde pasaba parte del año. Están los secuestros, pero lo grave es la guerra civil que hay y no aparece, estalló con las armas que trajeron de Libia los mercenarios de Gadafi. Una base de Estados Unidos allí lo complica más».

No está Miquel Barceló ensimismado en su éxito como artista y en su confortable posición. No es un personaje para un decorado. Enlaza el apunte sobre su trabajo con la reflexión de ciudadano implicado. Se pregunta por las amenazas sobre el futuro de su isla y el conjunto de Europa. Le preocupa el peso hegemónico de Alemania, su dictado político-económico. Retorna a su vida en el taller, a la descripción de un gesto proceso creativo:

«Al marcar con un dedo la arcilla blanda, el fango, al empezar a trabajar una cerámica, en esa huella que modifica se funden pintura, escultura, dibujo de los trazos digitales. Hay interconexión. Nunca suelo situar en ámbitos cerrados, aislados, las diferentes expresiones: escultura, dibujo, pintura, cerámica, grabado», reseña.

Barceló también escribe —es un agudo lector— y publica libros con sus textos y notas de dibujo y acuarelas. Pero

«*Voy vestido de pintor todo el día.*

*Cada vez salgo menos, se me hace difícil actuar, estar fuera del taller»*

para nada se cree un literato, aunque la mítica Patti Smith leyera en Nueva York como poemas las listas de sus *Cuadernos de África*.

«En mis cuadernos comienzo a escribir y acabo dibujando. Como hacíamos en los cuadernos de la escuela. No soy muy disciplinado y al poco de empezar con la caligrafía –otro método–, paso al dibujo para expresarme. No me percaté de la transición texto/dibujo; me divierte».

Guarda ya 500 libros/cuadernos de escritura y dibujos a tinta, lápiz o acuarela. No son historias ilustradas. Encuadernados en piel apenas curtida, recuerdan los libros antiguos, con buen papel a pliegos cosidos a mano. «No albergan proyectos o borradores de cuadros que un día serán piezas grandes. Siempre manejo tres o cuatro cuadernos a la vez y trabajo en ellos sin una organización preliminar. Los dibujos y las acuarelas, con sus escrituras, son un capítulo más de mi obra, un todo completo».

El volumen *Cuaderno del Himalaya* se publica a la vez en francés, castellano y catalán, es un fruto de sus observaciones en el deslumbrante árido escenario. «Hay más imágenes que notas de escritura», dice el viajero que camina en verano por los valles altos de las cumbres del planeta. «Escribo porque no tengo nada que leer», dijo en su día sobre su experiencia africana. Al Himalaya va con *e-book*. En París presentó sobre un escenario teatral un cuadro gigante negro y blanco del Taj Majal.

Con la buena compañía de textos de Francisco Calvo Serraller y John Berger, ha perfilado otro libro con una colección de las imágenes suscitadas en las monumentales pinturas rupestres de las grutas de Chauvet (Francia). Él describe apasionadamente a quien obró sus muros al preguntarle qué dibujante o época tiene una admiración perdurable:

«Chauvet es una maravilla, una gran muestra de pintura, la expresión artística más deslumbrante. Quizás la obra más importante de las conocidas. Para mí las pinturas más significativas de la gruta son de la misma mano. En los dibujos de leones se reconoce de hecho al primer artista, al mismo nivel que identificas a un *picasso*, en sus figuras, gestos y trazos. Es increíble, están sus huellas en el suelo, las hogueras donde quemó los huesos de animales para hacer carbón y dibujar, quedan restos de las conchas marinas de las que sacó su color para fijar sobre la superficie

de la piedra... Conocemos las manos de un fantástico artista. Una maravilla».

En Chauvet querían exigir el alto reconocimiento de la UNESCO. «Les comenté que las pinturas son en sí mismas más importantes que la UNESCO. El mensaje está allí, cambia la cronología del Arte, de todo el Arte que es único». Artistas actuales manejan una materia idéntica, un carbón de dibujo igual que el de Chauvet de hace 30.000 años. «Hay carboncillos de huesos quemados, un negro muy intenso y carboncillos vegetales. El blanco marino es de conchas quemadas, es curioso. Otros animales marinos, moluscos, que son triturados para buscar el color púrpura aún muy apreciado, difícil de hallar; se necesitan 100.000 caracolas. El púrpura es lo más caro junto al lapislázuli. Los uso en alguna acuarela especial...».

Miquel Barceló va con lápices y rotuladores en los bolsillos («como los albañiles», dice). El carboncillo ensucia el vestuario, pero él resalta: «Voy vestido de pintor todo el día. Cada vez salgo menos, se me hace difícil actuar, estar fuera del taller. El dibujo a carbón te ofrece posibilidades muy interesantes, al modo de la tiza de la pizarra: borras y vuelves a empezar de nuevo. Inicias y lo provisional puede ser definitivo. Queda, lo eliminas o es un elemento más de la obra. Alguna tela sólo es de trazos de carbón, dibujado. También está sobre la superficie de cerámica de formas antiguas, las finalizo con el carboncillo».

El mediodía no es un momento habitual de su trabajo pictórico; la tarde, la noche y la madrugada son más aptas. Su gran taller está en la falda del totémico peñasco de Ferrutx, un faro gigante en esa costa y horizonte. «Ahora acabo de dar los títulos, firmar y numerar las últimas cerámicas que he trabajado en *sa teulera* (una antigua alfarería del centro de Mallorca en la que obra el barro). Nunca firmo en un lugar visible. Doy nombre a cada pieza, tiene que ver con el elemento base (ladrillos de arcilla) y la realidad de Mallorca. El título de la muestra será, posiblemente, *Ladrillerías mallorquinas*. Es una ironía, un amplio comentario. Si en algo hemos sido líderes ha sido en el uso del ladrillo... sabemos hacer tejas y ladrillos, y hemos colocado muchos. La arcilla es parte de la isla y una habilidad local. Mis piezas con ladrillos son un reformulación, una manera de deshacer y usar el objeto en otro sentido, desde su materia».





Un mar y un bosque de arcilla manipulada y colorista, un mural cerámico de 300 metros cuadrados, han convertido la capilla que hizo Barceló en La Seu en la visita más deseada de la catedral de Mallorca. «Ese templo era mi lugar preferido para hacer una obra en casa. La catedral es la construcción de más interés de Mallorca, junto con las cuevas y montañas. ¿Si es un espacio eterno? Espero que no la compren los chinos. Mi intervención era un reto improbable después del rechazo a Joan Miró, que quiso hacer unas cristaleras. Pero por este 'no a Miró' de los canónigos (en los años 70, en la dictadura), seguramente, pude hacer la capilla».

No hay vértigo histórico ni incomodidad. «El tiempo es el observador absoluto, La Seu en sí misma es un gran espacio, una escultura de aire, en cuyos muros se plasma una síntesis histórica del arte».

Este 2012 Barceló revisitó La Seu después de un tiempo de no observar su impactante obra. Fue con el pintor Francisco Clemente, quien le ha retratado varias veces. Al tiempo, el artista de Felanitx le captó en sus retratos con lejíja sobre fondo negro. Pinta sobre un negativo que enblanquece, el retrato se revela, aflora una imagen blanca que mancha la tela con un perfil de pocos trazos de lápiz blanco. «Con Clemente hicimos unas acuarelas en colaboración. Es un juego a cuatro manos».

«Me gustó ver otra vez de cerca la capilla. Era una mirada nueva, pasó ya una década desde que comencé esta ce-

rámica. Queda bien integrada, todos sus elementos funcionan, una vez que se han difuminado algunos inconvenientes locales creados», manifiesta.

El mural nació de auténticos estrenos diarios: «Era un reto y una improvisación al día, una aventura. Siempre hubo un hallazgo para la *giornatta*. Aparecía de un agujero una boca de pez distinta, una gota devenía una berenjena, muchas formas crecieron de los golpes dados contra el fango fresco desde atrás. El método o compromiso que me marqué era hacer en cada jornada una cosa nueva, distinta. Improvisando, sin poder ni querer rehacer o retocar lo anterior, obrando *ex novo*, avanzando desde una idea general».

El desafío fue integrar en una catedral medieval el fondo del mar de fango, el oleaje, más la selva, los frutos y animales, con un níveo y selvático Cristo resucitado según la iconografía y el milagro de los panes y los peces. Barceló sitúa «claramente en el siglo XXI» otra de sus inmensas obras, la caverna marina multicolor de 1.500 metros cuadrados que colgó en la sala de las Naciones Unidas en Ginebra. «Si con la arcilla el reto era solitario, de novedad, la cúpula era un desafío, una apuesta también tecnológica enorme. Yo pintaba, lanzaba la pintura, pero en los orígenes dependía de un complejo equipo de técnicos y máquinas. Jugábamos contra la fuerza de la gravedad con resortes técnicos en un orden no académico. Tras seis meses de fracasos para sostener las estalactitas y poder manejar sus formas y plasmar los colores, tenía que decir: o seguir o no. Fue agónico, pero seguí y puede hacerlo».

«Estas obras enormes», afirma, «suponen un gran esfuerzo. A veces, medité si había alguna manera de ampliar diez veces mi mano, para intervenir en superficies mayores, en esos proyectos de gran dimensión. En el taller hemos multiplicado pinceles para ensanchar el trazo y poder dar un gran golpe de pintura instantáneo, completo».

¿Se acuerda de sus cientos y cientos de obras?

Claro, de todas. Prácticamente me sé toda mi obra de memoria. El arte siempre es lo mismo y diferente a cada mirada, una pintura, un dibujo siempre sorprende al volverlo a ver. El dibujo permite rectificar. He borrado y he destrozado muchos en el taller. Otros quizá aún no sé si debería haberlo hecho. Pero, sí, me reconozco en toda mi obra. ■

La intervención profesional, en cualquiera de sus múltiples vertientes, cuando se produce un caso de abuso en personas con discapacidad intelectual, requiere tanto de tacto, como de conocimientos específicos. La Unidad de Atención a Víctimas con Discapacidad Intelectual (UADVI), proyecto de la Fundación Carmen Pardo-Valcarce y FUNDACIÓN MAPFRE, asesora, entre otras acciones, a los profesionales, a los familiares o a personas cercanas a una posible víctima sobre los pasos a seguir. Sus expertos trabajan para que se adapten las herramientas forenses, los instrumentos terapéuticos y las entrevistas policiales a un colectivo especialmente vulnerable.

Las personas con discapacidad intelectual son especialmente vulnerables a sufrir todo tipo de abusos y a vivir un proceso de revictimización. Cada vez existen más estudios que alertan del elevado número de casos de abusos sexuales a personas con discapacidad intelectual. Se calcula que cerca del 60 por ciento de las mujeres y el 25 por ciento de los hombres con discapacidad intelectual han sufrido algún abuso a lo largo de su vida y que el grado de vulnerabilidad es entre tres y diez veces mayor en este colectivo.

Son la 'víctima perfecta' porque muchas veces no saben qué es un abuso, no distinguen entre lo que está bien y lo que está mal o desconocen la línea que separa las tareas de atención por parte de sus cuidadores de lo que es un delito. Incluso, muchas veces ignoran que los abusos sexuales pueden ser denunciados o tienen miedo de hacerlo por temor a que no se les crea. Por eso, apenas en los últimos años han empezado a ser denunciados en nuestro país. La UADVI, que formalmente comenzó su andadura hace dos años, ha intervenido hasta ahora en unos 40 casos.

Hay mitos o creencias que afectan negativamente a la intervención con personas que tienen discapacidad intelectual. Uno de ellos es creer que son como niños. Por ende, con frecuencia se les trata como tal, equivocadamente, y no se les habla de educación sexual. Es un hecho que está cambiando desde hace unos años. Lo que no ha variado es el tema de cómo apoyarles cuando se produce una denuncia por abusos sexuales. Según María Recio, Di-

# Con atención preferente

## Cómo intervenir cuando una persona

rectora de la UADVI, «los agentes policiales desconocen cómo adaptar el procedimiento a las necesidades de una víctima con discapacidad intelectual».

Esta laguna es el foco del proyecto de la UADVI, impulsado por la Fundación Carmen Pardo-Valcarce. El objetivo es «cambiar la sensibilización y la profesionalización de los agentes policiales y judiciales cuando hay víctimas con discapacidad intelectual». De ahí que el proyecto parta de un acuerdo de colaboración con la Guar-





## con discapacidad intelectual sufre un abuso

dia Civil y que se esté extendiendo paulatinamente a otros cuerpos como la Policía Nacional, la Ertzaintza, los *Mossos d'Esquadra* y las policías locales.

La UADVI tiene tres ejes de actuación: intervención, investigación y prevención. Respecto al primero, cualquier víctima con discapacidad intelectual o cualquier familiar o persona de su entorno que sospeche o que le hayan verbalizado una agresión puede acudir a la Unidad. Aquí se brinda ase-

soramiento y apoyo para presentar la denuncia. Posteriormente, puede acompañarles en el juicio que se produzca y facilitarles la asistencia legal –hay abogados penalistas que colaboran con el proyecto–. Igualmente, puede ofrecer toda la terapia individual y familiar que necesiten. No hay que olvidar que en estos casos se suelen producir secuelas de estrés postraumático importantes, como pueden ser ansiedad, depresión, alteraciones de conducta o trastornos de alimentación.

## El lenguaje de la policía debe ser sencillo y con frases cortas. Hay que respetar los silencios

Por otro lado, en España no hay prácticamente nada investigado, a diferencia de otros países europeos, en lo que se refiere a cuáles son las adaptaciones que requiere la investigación policial. A la hora de que las víctimas pasen una rueda de reconocimiento para identificar a sus agresores, una de las primeras preguntas que se hacen los guardias civiles es: «¿cómo sé si les puedo hacer pasar por una rueda de reconocimiento?». Sí se les puede hacer pasar por ese trámite, pero desde la experiencia de la UADVI se ha comprobado que sin apoyos las víctimas incurren en más falsas alarmas —señalar a un agresor que realmente no lo es—. Se recomienda dar a los testigos unas instrucciones muy claras y advertirles de que es posible que el culpable no esté presente en la rueda. Si se les proporcionan unas pautas encaminadas a que entiendan que no deben señalar a un culpable por contentar a los policías que les están atendiendo y que es importante indicar que «no saben» si no recuerdan bien sus rasgos, se consiguen índices de éxito parecidos a los obtenidos con personas sin discapacidad.

Hoy por hoy, el formato de la rueda de reconocimiento en España es opuesto al que comúnmente se puede ver en las películas norteamericanas. En las ruedas de reconocimiento, a las víctimas se les muestran las imágenes de los posibles culpables de una en una. Si, tal y como es práctica habitual en otros países, estas imágenes les son mostradas juntas, tendrán más oportunidades de diferenciar. Con apoyos adecuados, son testigos igual de válidos y cometen unos errores muy parecidos al colectivo de personas sin discapacidad.

**Evaluar sus capacidades.** Toda la investigación realizada por la UADVI tiene un objetivo práctico: que sirva para poder enseñar cuáles son las adaptaciones necesarias en el proceso indagatorio policial. La idea es publicar antes del próximo verano una guía de protocolo de actuación que sirva para todos los guardias civiles de España. Otra parte importante de la investigación es cómo entrevistar. A una persona con discapacidad intelectual no se le pueden hacer las preguntas del mismo modo que a una persona sin discapacidad intelectual. Hay que establecer un vínculo diferente con la víctima. Primero, hay que evaluar qué



FOTOMONTAIE

capacidades pueden afectar a su manera de narrar los hechos. Por ejemplo, muchas de las personas con discapacidad intelectual no controlan la encadenación espacio-temporal, por lo que no se les puede preguntar «¿dónde fue?» o «¿cuándo fue?». En esa circunstancia, hay que diseñar un apoyo para que sitúen más o menos en qué momento se cometió el delito, tomando puntos de referencia tales como excursiones o días de cumpleaños. Si la víctima no sabe cuantificar, tampoco se le puede preguntar «¿cuántas veces pasó?».

Todas esas capacidades se tienen que evaluar previamente antes de llevar a cabo una entrevista policial o judicial. Hoy por hoy aún no se hace. La Fundación Carmen Pardo-Valcarce trabaja actualmente para que antes de preguntarse sobre el suceso se evalúe de qué manera se puede contar. El lenguaje de la policía debe ser sencillo, con frases cortas, sin subordinadas. De la misma manera, hay que res-





## La entrevista

**Sobre la entrevista** policial pivotará gran parte del proceso en una denuncia por abusos sexuales a una persona con discapacidad. Para llevarla a cabo, se procurarán ambientes agradables para la víctima y que no despierten sentimientos de miedo o intimidación. Es aconsejable desplazarse al domicilio o a la institución donde pase más tiempo y que el policía evite el uso del uniforme, ya que una excesiva imagen de autoridad puede condicionar las respuestas de la persona con discapacidad intelectual. Algunas personas con discapacidad intelectual son extremadamente rígidas con sus horarios, por lo que será fundamental planificar con tiempo la entrevista y comunicarla de manera anticipada. De esta forma se evitará romper con sus esquemas. Se debe tener en cuenta que los temas que se van a tratar en la entrevista policial serán difíciles para el entrevistado. Por ello, hay que llevar a cabo una primera fase de *rapport* con la intención de generar confianza con el entrevistado y un buen clima que permita a la persona con discapacidad intelectual sentirse a gusto durante la entrevista, lo que ayudará a minimizar su impacto emocional y a obtener una buena prueba testifical.

Es importante que haya una persona «facilitadora» junto a la víctima, tanto en la fase policial como en la judicial

petar los silencios. No hay que apresurarse y hay que dedicarle tiempo a la recogida del testimonio y utilizar distintas técnicas, como el uso de dibujos o fotografías, para ayudar a las víctimas a suministrar más detalles.

La decisión de determinar si la persona es o no capaz de consentir una relación sexual la tiene que adoptar el juez a partir de la normativa vigente y de los informes periciales solicitados. En ningún caso se debe preguntar a la víctima en esta fase acerca del consentimiento, porque es un término demasiado abstracto para que lo entienda la mayoría de las personas con discapacidad intelectual. Tampoco se deben hacer asunciones acerca de la capacidad para consentir relaciones sexuales, ya que estas pueden condicionar la intervención policial.

Una gran tarea pendiente es la de la credibilidad otorgada al testimonio. Existe una tendencia a dar menos credibilidad a la palabra de una persona con discapacidad por culpa de los mitos asociados: «Se lo están inventando», «están llamando la atención», «en el fondo lo que quieren son relaciones sexuales». Esa credibilidad es menor cuantos menos detalles de la agresión narren, cuando hay un testimonio escueto; y hay muchas personas con discapacidad a las que les cuesta contar las cosas con riqueza de descripciones. Los agentes judiciales, los jueces o los fiscales tienden a pensar que si les explican solo tres cosas es porque se lo están inventando. Debido a esto, es importante que haya una persona «facilitadora» junto a la víctima, tanto en la fase policial como en la fase judicial.

Es muy extraño que se den casos de falsas denuncias entre las personas con discapacidad. Es frecuente que en sus narraciones aparezca algún tipo de contradicción. Es importante evitar la tendencia a pensar que está mintiendo, puesto que, al igual que ocurre en las personas sin discapacidad, las contradicciones o correcciones espontáneas pueden ser indicadores de credibilidad de las declaraciones.

Desde el momento en que un facilitador, que puede ser de la UADVI, acompaña a la víctima a presentar la denuncia, los agentes policiales pueden ser asesorados por el mismo. El facilitador, si es necesario, realizará la evaluación de capacidades y adaptará las preguntas a la información que se necesita.

## Desde la experiencia de la UADVI se ha comprobado que sin apoyos las víctimas cometen más falsas alarmas

En el juicio sucede lo mismo. Por norma general, los jueces suelen desconocer cómo preguntar, mientras que la ley obliga a que sean ellos quienes lo hagan. Uno de los objetivos de la UADVI es cambiar la legislación al respecto. En otros países, como Inglaterra, que es el ejemplo a seguir, se entiende que puede haber excepciones y que no siempre es un magistrado quien ha de formular las preguntas, sino un experto. El magistrado se convierte así en un testigo que escucha. De esta forma se cumple el principio de igualdad de acceso a la justicia. España ratificó en 2007 la Convención de Naciones Unidas sobre los Derechos de las Personas con Discapacidad, donde se indica claramente que hay que dotar de todos los apoyos necesarios a la víctima para que pueda declarar.

El tercer eje de actuación de la UADVI es el de la prevención, sensibilización y formación. La misión es formar a los agentes que intervienen, directa o indirectamente, en los casos de abusos sexuales a personas con discapacidad; para que sepan detectar, intervenir y acompañar.

**Escucharlo todo.** A la Unidad llegan casos en los que la voz de alarma la dan los profesionales de los centros ocupacionales o de los colegios. Sospechan porque las víctimas verbalizan las agresiones o tienen verbalizaciones de contenido sexual muy elevado. También hay casos en los que el aviso procede de un familiar. Lo primero que tiene que hacer un profesional ante una verbalización de este tipo es escuchar. Hay una actitud generalizada a derivar el caso rápidamente al experto con la excusa del desconocimiento. Pero, cuando alguien elige a una persona para decirle lo que le está sucediendo es porque confía en ella. Ese profesional es el primer testigo de una verbalización, de un abuso, así que tiene que escucharlo todo y registrarlo. La primera verbalización estará presente en toda la denuncia y en todo el juicio como una prueba. Puede pasar que, a medida que transcurre el tiempo, haya problemas de memoria y que se cuente lo ocurrido con menor cantidad de detalles. Cuanto más amenazante sea el contexto, más se olvidará.

Si el agresor es alguien de la familia con el que la víctima convive, lo primero que se hace es sacarla del hogar. Cuando se trata de menores, hay protocolos y se derivan a cen-



### El lenguaje verbal a utilizar

**Las adaptaciones** en el lenguaje de un agente policial que entrevista a una víctima de abuso sexual con discapacidad intelectual son de gran importancia, ya que posibilitarán la obtención de una prueba testifical de calidad. En el caso de que la víctima tenga problemas para expresar verbalmente algo que quiera contar, se podrán utilizar sistemas alternativos de comunicación, como sonidos, gestos, la escritura, los dibujos, pictogramas o todo aquello que le ayude a comunicarse satisfactoriamente. Si se quiere que el entrevistado se sienta escuchado y en un ambiente seguro, es esencial hacerle comprender que está siendo oído mediante intervenciones verbales breves. Otro consejo es mostrarse ligeramente empáticos, sin mostrar gestos de preocupación, sorpresa, lástima, incomodidad o cualquier otra emoción que pueda condicionar la respuesta del entrevistado. Es conveniente que el entrevistador incluya en cada frase una única pregunta, usando en todo momento frases cortas, y que use un vocabulario comprensible, evitando tecnicismos, conceptos abstractos, metáforas, frases con dobles sentidos y dobles negaciones. La manera de modular la voz facilitará que la persona con discapacidad intelectual mantenga su atención en las preguntas del entrevistador. Sin embargo, se deben evitar entonaciones infantilizadas o exageradas.





## Si la víctima no sabe cuantificar, tampoco se le puede preguntar «¿cuántas veces pasó?»

res hombres que mujeres—, pero sí que hay un perfil de cómo el agresor realiza el recorrido del abuso. Se produce una primera fase de embaucamiento, donde es muy raro que se verbalice el abuso. En todo caso, se puede sospechar o detectar porque la víctima pida lo que le está haciendo el agresor en otros contextos, porque lo considera como algo normal. Los profesionales que sospechen en ese punto han de intentar averiguar a través de preguntas abiertas si eso lo hace con alguien o si mantiene un secreto importante con otra persona que le diga que lo de tener relaciones sexuales sea normal. Es fácil que la víctima lo cuente si no existe una amenaza. Del embaucamiento se pasa a la agresión y a la amenaza. Una amenaza típica es que si lo hace público, le llevarán con una familia donde no le quieran.

Con todo, ¿cómo hay que actuar? Se denuncie o no se denuncie, hay que movilizarse y pedir ayuda a profesionales especializados. Es muy importante que los profesionales que trabajan diariamente con personas con discapacidad se activen ante una sospecha y que estén formados. En casi todas las ciudades existe un servicio especializado de abuso infantil. No se ha creado un servicio especializado para personas con discapacidad, pero hay profesionales que saben trabajar con las secuelas de un abuso sexual, que están conectados en red con otros profesionales.

Actualmente se están recogiendo los frutos del trabajo de la UADVI. Crece la sensibilización ante este problema en España. Fue la propia Benemérita la que se puso inicialmente en contacto con la Fundación Carmen Pardo-Valcarce para solicitar su asesoramiento. Fue antes de que estuviera en marcha la UADVI, porque los agentes no eran capaces de interrelacionarse con una víctima de abusos en un pueblo. «Por eso nos pusimos manos a la obra con el proyecto», manifiesta Almudena Martorell, Directora de la fundación. «La Unidad gira en torno a los derechos de las personas afectadas. Se respeta su decisión de denunciar o no denunciar, debe ser la víctima quien lo decida, y se busca tomar la mejor decisión para sus intereses», declara. En resumen, los psicólogos de la UADVI trabajan conjuntamente con los psicólogos especializados de la Guardia Civil para adaptar los procedimientos policiales a las características de la víctima. ■

tros de emergencia o de protección —independientemente de que haya discapacidad o no—. Cuando son adultos, no hay recursos específicos para víctimas con discapacidad intelectual, si bien hay acuerdos con residencias o se les busca una plaza de emergencia en las mismas mientras se encuentra una plaza en un piso. Cuando la víctima denuncia a su tutor o a una persona de su ámbito familiar, ni su tutor ni ningún familiar que pueda tener influencia sobre ella podrá estar presente durante la denuncia.

En los casos en los que para llegar al abuso no se produce ni violencia ni intimidación, sino engaño, a las víctimas hay que explicarles con detenimiento que lo que sucede no está bien. En la mayoría de los casos que llegan a verbalizarse, existe agresión.

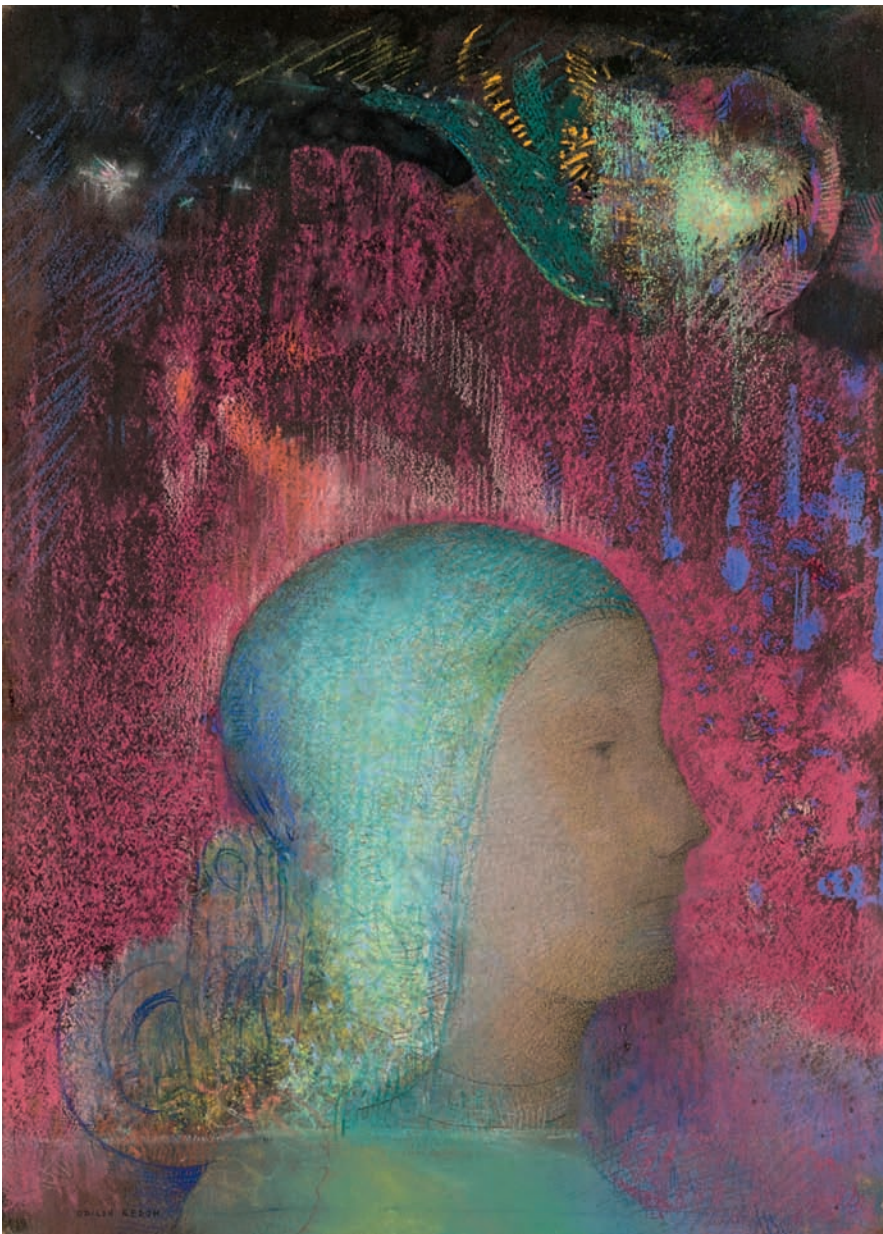
No hay perfiles de víctimas —cuanto mayor es el grado de discapacidad, es más difícil que se verbalice o detecte el abuso—, ni perfiles de agresores —suele haber más agreso-

# Odilon Redon

El universo singular de lo imaginario

Autora: **Idoia Murga Castro**

Con un estilo muy personal, basado en el uso novedoso del color, el subconsciente y lo imaginario, Odilon Redon fue uno de los pintores más destacados del cambio de los siglos XIX y XX, que influyó decisivamente en los simbolistas y fauvistas. FUNDACIÓN MAPFRE organiza la primera gran retrospectiva en España sobre este singular artista, que podrá visitarse del 11 de febrero al 29 de abril en las Salas Recoletos.

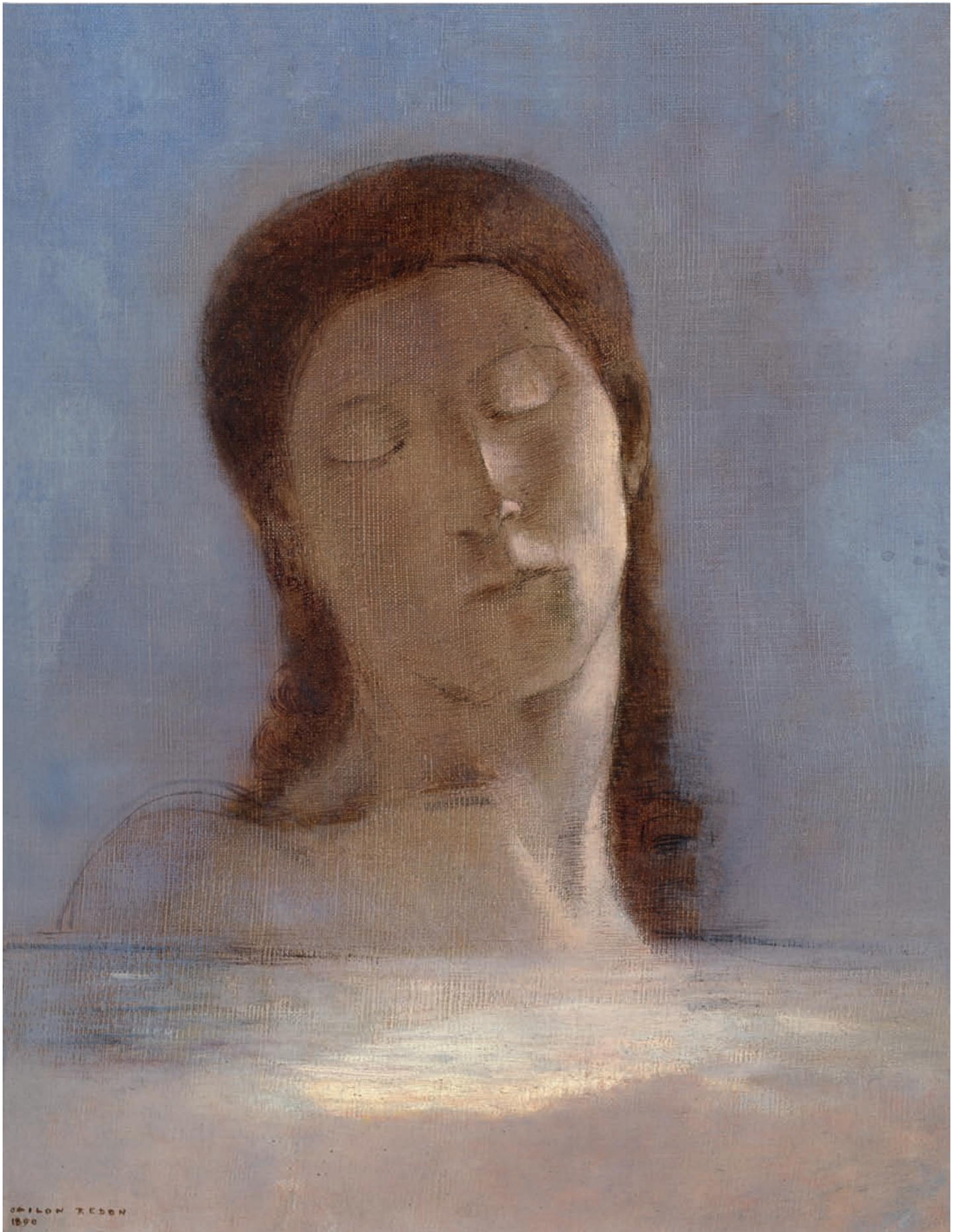






Sueño de Calibán, c. 1912. Musée d'Orsay © RMN (Musée d'Orsay) / Hervé Lewandowski.



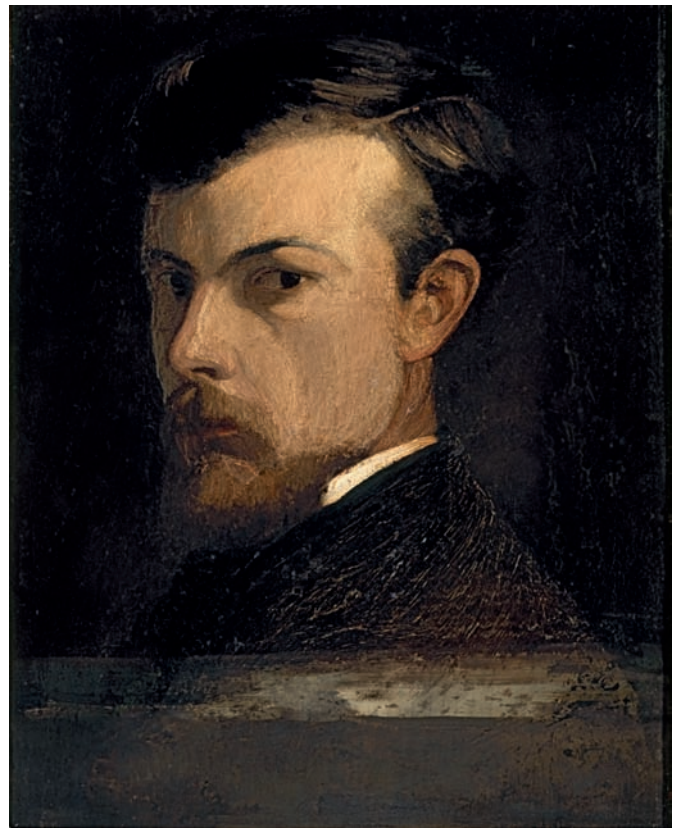




Pintor enigmático, excepción entre sus coetáneos, Odilon Redon (Burdeos, 1840-París, 1916) ha mantenido ocultos durante años múltiples aspectos de su obra, aún hoy por descubrir. Atraído por la imaginación y el subconsciente, tuvo un papel fundamental en la génesis del arte moderno. Expuso en las mismas fechas que los impresionistas, aunque no compartió con ellos su visión del arte. Ejerció, sin embargo, una influencia clave en los simbolistas y los nabis, así como, más tarde, en el origen del surrealismo, al abrir los horizontes de lo representado a lo irreal y lo onírico. Aunque fue reconocido por sus contemporáneos, su figura ha permanecido en la sombra hasta fecha reciente. Ésta es la primera gran retrospectiva sobre Odilon Redon celebrada en España. Una exquisita selección de 170 obras, provenientes del Musée d'Orsay, el Gemeentemuseum de La Haya, el Rijksmuseum de Ámsterdam, el Museo de Bellas Artes de Burdeos, la Staatliche Kunsthalle de Karlsruhe y de numerosas colecciones particulares, permiten al visitante adentrarse en el particular universo de Redon, lleno de luces y de sombras.

Bertrand Redon –conocido como Odilon, derivado del nombre de su madre, Odile– pasó su infancia en la propiedad familiar de Peyrelebade, en la Gironda francesa, al cuidado de su tío. A partir de 1855 inició su formación artística bajo la tutela de Stanislas Gorin, un paisajista en la línea del romanticismo, con quien se asomó a la obra de Eugène Delacroix, Camille Corot y Jean-François Millet. En esa época trabó amistad con el botánico Armand Clavaud, quien le enseñó experimentos científicos, a mirar a través del microscopio, las teorías del darwinismo y la visión panteísta de la naturaleza, unos conocimientos que marcarían su evolución artística. Clavaud también le hizo descubrir a Edgar Allan Poe, traducido al francés por Charles Baudelaire, quienes junto con Gustave Flaubert serían algunos de sus autores predilectos.

Tras un fracasado intento de ingresar en la Escuela de Bellas Artes de París para estudiar arquitectura, acudió una temporada al taller de Jean-Léon Gérôme, al que abandonó inmediatamente por no estar de acuerdo con la esencia de sus enseñanzas. En la década de 1860 Redon viajó a España en distintas ocasiones, atraído por los paisajes de los Pirineos, el País Vasco y Navarra, así como por la pintura de Velázquez y, sobre todo, de Goya, al que admiró profundamente. A mediados de la década y ya de vuelta a Burdeos, frecuentó las clases del grabador

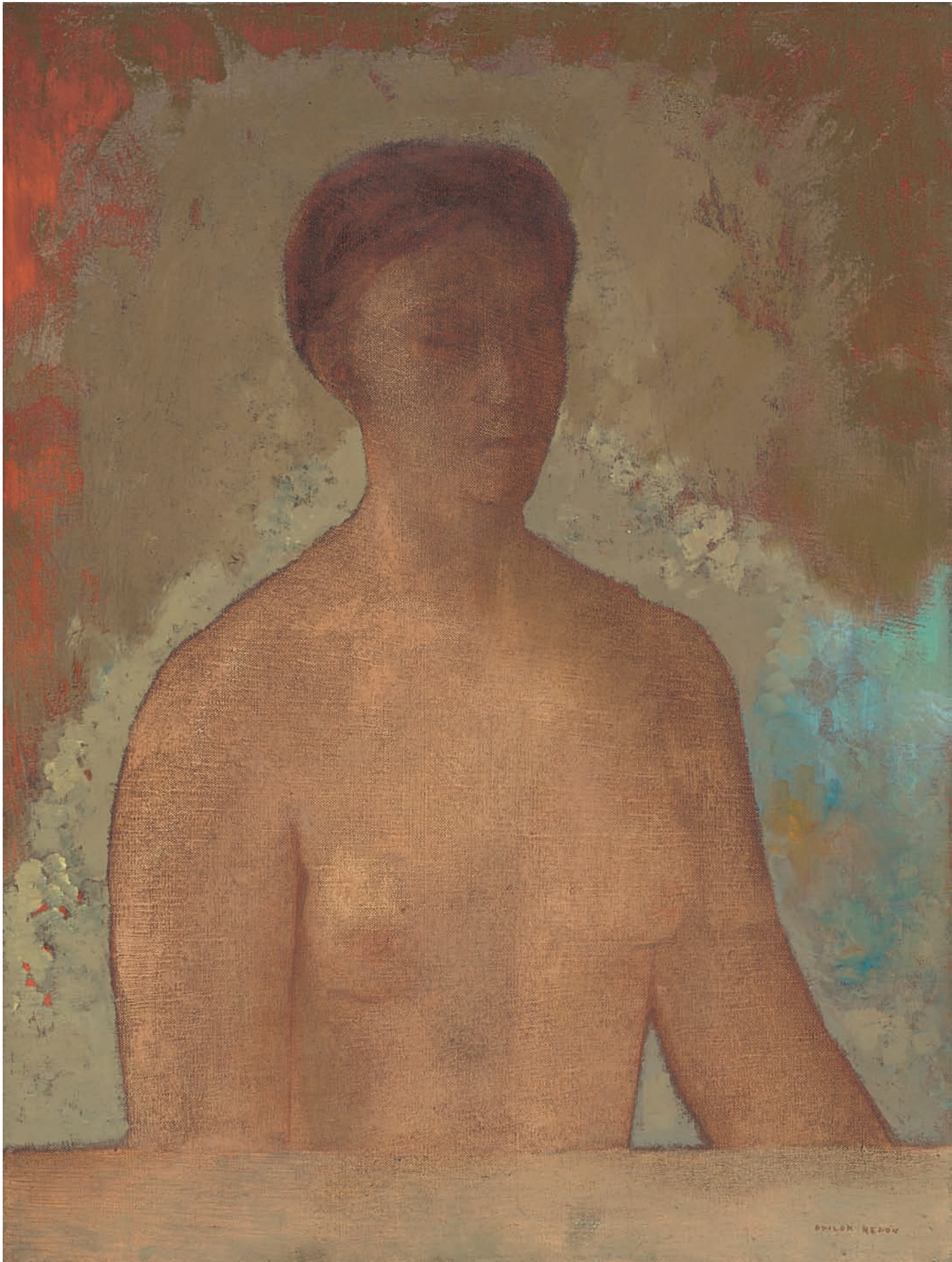


*Mi retrato*, 1867. Musée d'Orsay © RMN (Musée d'Orsay) / Hervé Lewandowski.



*Araña sonriente*, 1881. Musée d'Orsay, depósito Museo del Louvre © RMN / Jean-Gilles Berizzi.





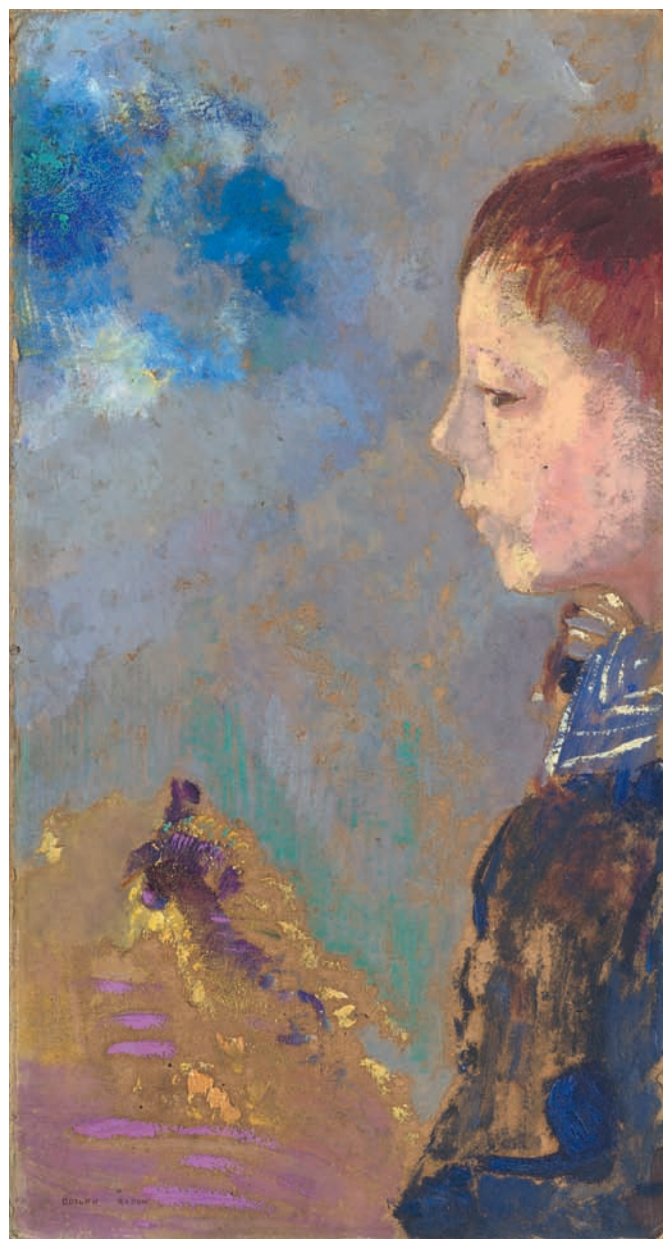


Rodolphe Bresdin, una figura marginal y visionaria, con quien dejó emerger la semilla de su personalidad artística, aprendió la técnica del aguafuerte y descubrió a Durero y Rembrandt.

Tras ser llamado a filas durante la Guerra Franco-Prusiana, el artista se instaló en París. En 1880 se casó con Camille Falte, una joven criolla oriunda de la isla de la Reunión. Su primer hijo murió a los pocos meses de edad. Dos años después nació su segundo hijo, Ari, al que retrataría constantemente en muchas de sus obras.

Redon comenzó a ser conocido a raíz de la publicación de su primer álbum de litografías, titulado *En el sueño* (1879). En él se aprecian ciertos elementos evidentes en sus primeros dibujos, inspirados en la soledad y el aislamiento de Peyrelebade, en los que también está presente una original apuesta por la imaginación. Estos grabados, unidos a sus carboncillos, constituyen lo que el propio artista denominó sus «Negros», un conjunto de imágenes oscuras, a veces macabras, de seres monstruosos, de sueños y pesadillas, mezclados con cierta mística religiosa de distintas procedencias. Algunas de estas imágenes se repetirían de forma obsesiva a lo largo de su producción; su obra está llena de paralelismos y similitudes, con cabezas cortadas, seres alados, ojos, formas orgánicas, ángeles caídos, soles negros, mártires, místicos, personajes literarios, mitológicos y fantásticos. Aunque esto no significó que Redon dejara de pintar, durante la década de los años 1880 el apogeo de los «Negros» lo condujo a publicar célebres series litográficas, como *A Edgar Poe* (1882), *Los orígenes* (1883), de clara inspiración darwinista, y *Homenaje a Goya* (1885), un explícito reconocimiento al pintor español exiliado y muerto en Burdeos, ciudad natal de Redon. Mientras tanto, desarrolló una intensa amistad con otros creadores e intelectuales, como Élémer Bourges, Ernest Chausson, Joris-Karl Huysmans, Émile Hennequin, Stéphane Mallarmé y Edmond Picard. Desde 1886, su participación en la exposición del grupo de Los XX, en Bruselas, marcó el inicio de su relación con los círculos artísticos del norte de Europa, una circunstancia que dio pie al importante coleccionismo que allí se hizo de su obra.

En la década de 1890 Redon fue evolucionando paulatinamente a una mayor predilección por el color, en detrimento de sus «Negros». Aunque estas dos vertientes en la producción del autor aún convivirían unos años, la faceta colorista, todavía enigmática, terminaría



Retrato de Ari Redon con cuello marinero, hacia 1897. Musée d'Orsay © RMN (Musée d'Orsay) / Hervé Lewandowski.



Flores en un jarrón sobre un velador, c. 1900 © Van Gogh Museum, Ámsterdam.



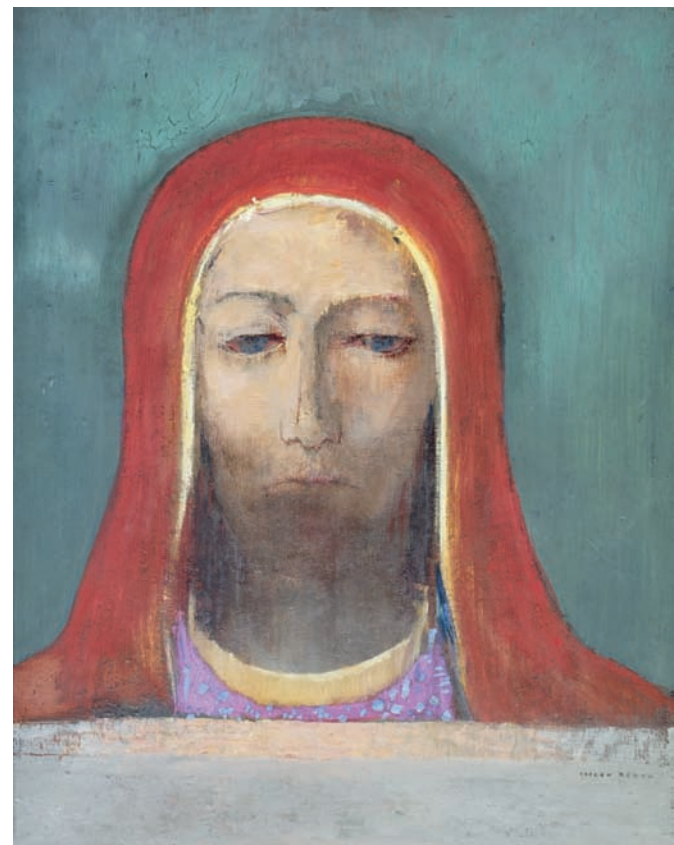
por invadir todo el imaginario de Redon. En este sentido, su emblemática obra *Ojos cerrados* representa a la perfección la búsqueda por una mirada interior más amable y serena que las inquietantes imágenes de los años anteriores. No en vano, en 1894 el crítico Thadée Natanson calificó a Redon como el «príncipe del sueño». Mientras su fama se consolidaba, Redon afianzaba una vida familiar y casera, abierta solo a la infinitud de su imaginación.

En los años del cambio del siglo XIX al XX, Odilon Redon recibió encargos de algunos de sus coleccionistas para decorar estancias en sus propiedades. Así, el barón Robert de Domecy le encomendó la del comedor de su castillo, para la que diseñó un delicado conjunto floral en el que, demostrando una gran disposición para la experimentación plástica, mezcló distintas técnicas. El resultado constituyó el epítome de la decoración mural del pintor. Poco a poco, sus lienzos y papeles fueron dando paso a infinitas especies de flores y plantas, tanto terrestres como marinas, mariposas, formas orgánicas, frutos maduros y jarrones, que muestran un sentido íntimo y, a la vez, trascendente, de la cotidianeidad y de la relación con la naturaleza.

Retrató a sus amigos –desde Paul Gauguin, Maurice Denis o el pianista catalán Ricardo Viñes, hasta la ceramista Marie Botkin y su mujer Camille– y a sí mismo, como se puede apreciar en *Autorretrato* (1910), una obra que nunca se había expuesto. A ello se suma, una vez más, su inspiración en la literatura, la música y las artes escénicas. En sus óleos y pasteles aparecen personajes de William Shakespeare, como Calibán y Ofelia; de Richard Wagner, como Parsifal y Brunilda; de Dante, como Beatriz; de la Biblia, como San Juan y la Sulamita. En los últimos años, este espíritu profundamente religioso, presente en *Cristo*, *La Huida a Egipto* y *San Sebastián*, convivió a su vez con la curiosidad por otras culturas, como se aprecia en su obra *El Buda*. Redon falleció en 1916, dejando inacabada sobre el caballete la Virgen que cierra esta exposición. La revisión de la iconografía clásica del carro de Apolo evidencia, en fin, su camino recorrido: al contrario que la mayoría de los artistas, que derivan de la alegría de la juventud a la oscuridad de la vejez, Odilon Redon mostró en esta última obra una ascensión hacia la luz que reclama con fuerza su lugar entre quienes vieron más allá y ampliaron los horizontes del arte. ■



*Planta verde en una urna*, c. 1910-1912. Musée d'Orsay © RMN (Musée d'Orsay) / Hervé Lewandowski.



*El silencio*, c. 1895. Musée d'Orsay / depósito Museo de Bellas Artes de Lille © RMN / Thierry Le Mage.



## Un artista aparte en la transición del XIX al XX

**RODOLPHE RAPETTI**

Conservador General del Patrimonio, Institut National d'Histoire de l'Art (París)

Pintor de lo imaginario y del subconsciente en plena época naturalista, contemporáneo de los impresionistas –con quienes expondría en 1886, pero cuya estética no compartía–, Odilon Redon es un artista al margen. Pese al papel capital que desempeñó en la génesis del arte moderno, además de ser una celebridad innegable cuya obra está presente hoy en día en todos los grandes museos, sigue siendo tal vez el más desconocido de los grandes creadores de la transición del siglo XIX al XX.

Indeciso durante largo tiempo acerca de su vocación, Redon decidió hacerse pintor en los años posteriores al Romanticismo, tras verse tentado por la arquitectura. En 1879, un primer álbum de litografías, titulado evocadoramente *En el sueño*, le dio a conocer no ya al público, sino al ambiente literario parisino, que empezaba a cansarse de los temas inspirados en la realidad contemporánea. No se trataba, con todo, de una obra enteramente nueva: Redon recuperaba en dicho álbum algunos dibujos ya antiguos, carbonillos realizados en su mayoría al margen del arte y de la vida de su tiempo, en la propicia soledad de Peyrelebadé –propiedad familiar en la región bordelesa, en los confines entre Las Landas y el Médoc–. Aún hoy, cuando se intenta esclarecer la creación de esos dibujos de técnica y de inspiración tan personales, es forzoso reconocer que proceden de una originalidad innata. Su carácter marcadamente onírico hace de ellos los precursores del surrealismo. Su poder de sugestión permanece inigualado.

Los años ochenta del siglo XIX, durante los cuales la estrella de Redon se elevó en el cielo nuevo del simbolismo, se corresponden también con el apogeo de los «Negros». En ellos, el artista comenzó a ser conocido en los círculos de literatos y artistas. Entabló amistad con Joris-Karl Huysmans –que se inspiró en él al escribir su célebre novela *A contrapelo*, creación arquetípica del simbolismo decadente–, al igual que con Stéphane Mallarmé, Élémer Bourges, Paul Gauguin y Émile Bernard.

En los años noventa, coincidiendo con la expansión del simbolismo en la literatura y en las artes, Redon vio aumentar su celebridad. A partir de 1893, el marchante Ambroise Vollard le compró obras con regularidad. En 1894, la galería Durand-Ruel organizó su primera retrospectiva, acontecimiento que constituyó el preludio de una larga serie de exposiciones, incluso en Europa Central y, después de 1900, en Rusia y en los Estados Unidos. En ese mismo periodo, Redon fre-



contó algunos ambientes ocultistas parisienses. Durante la última década del siglo XIX le surgieron nuevos admiradores, a menudo muy adinerados: en 1890, el holandés Andries Bonger, y, después, Robert de Domecy, que algo más tarde le encargaría una importante decoración para su castillo de Sermizelles en Borgoña (1900-1901), reconstruida en la presente exposición y recientemente restaurada. Esta obra excepcional, cuya gestación se revelaría particularmente compleja, marca el inicio de una nueva relación del artista con el color y el espacio. En 1897, la venta de la finca familiar de Peyrelebadé llegó a ensombrecer este periodo, durante el cual Redon adquirió el estatus de gran artista entre los críticos de la vanguardia. En 1900 conoció a Gustave Fayet, para quien realizaría entre 1910 y 1911 la decoración de la biblioteca de la abadía de Fontfroide. Contemporáneamente, estrechó nuevas relaciones –en especial con el poeta Francis Jammes y con el pianista Ricardo Viñes– y se convirtió en una figura tutelar de los jóvenes artistas del color, particularmente del grupo de los nabis. Se relacionó con Pierre Bonnard, Édouard Vuillard, Maurice Denis, Paul Sérusier y, más tarde, con Henri Matisse. El propio Redon describiría el último periodo de su vida como caracterizado por un equilibrio y una felicidad especiales, tardíamente conquistados. En 1913, André Mellerio publicó el catálogo razonado de su obra grabada y litografiada. Solo después de la muerte de Redon se publicaría *A sí mismo*, una recopilación de textos autobiográficos y de reflexiones sobre el arte en los que analizó el carácter meditativo del artista. En ellos Redon se afirma como un auténtico escritor. Este interés, no solo por la literatura, sino también por la música –que admiró e interpretó–, las artes escénicas y los variados géneros plásticos, permiten considerar a Odilon Redon como un nuevo genio del Renacimiento. ■

# Fernand Khnopff

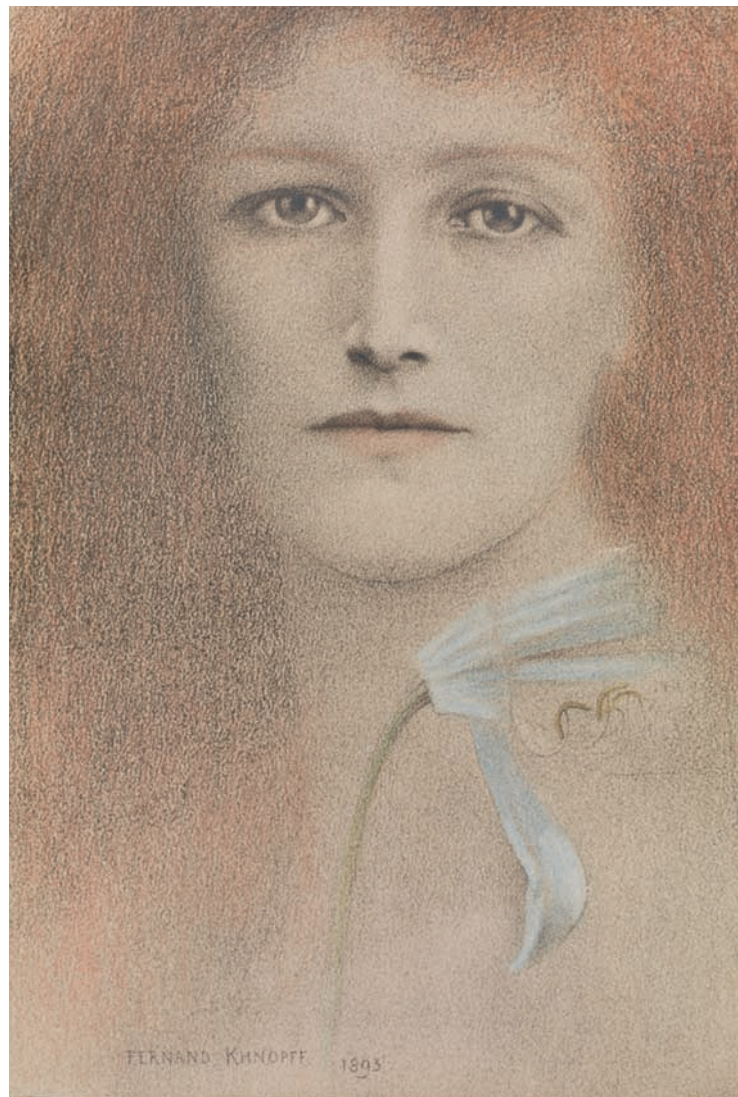
## *La desconfianza, 1893*

Esta instantánea coloreada refleja la peculiar técnica (mezcla de fotografía y pintura) y la fuente inspirativa de Fernand Khnopff, el más importante artista simbolista belga, que vivió con intensidad a caballo de los siglos XIX y XX.

Autora: **Estrella de Diego**

Esta originalísima foto coloreada del más importante simbolista belga –autor de obras memorables como *Las caricias de 1893*, epítome de la iconografía del periodo, donde una mujer esfinge se contrapone a un joven andrógino– resume dos de las obsesiones recurrentes del artista: las relaciones con la fotografía y la temprana fascinación hacia su hermana Marguerite, modelo e inspiración de buena parte de las mujeres que pinta, tan frecuentes en sus cuadros. De hecho, la particularidad de la técnica de este trabajo, que a menudo pone en práctica Khnopff con la colaboración del fotógrafo Arsène Alexandre, es única dentro del contexto finisecular y hasta posterior: el artista hace fotografiar sus obras preferidas, con sumo cuidado y con una enorme exigencia de calidad en los materiales de impresión, para luego colorearlas de manera individualizada, firmarlas y enmarcarlas –los marcos son esenciales para él y a menudo se ocupa de ellos personalmente, son parte de la obra misma–. Se trata de una suerte de obra múltiple –aunque se conservan escasas copias– y, a la vez, de una obra única a su manera, malabarismo que la foto y sus usos hacen posible en el caso concreto de Fernand Khnopff.

No es, desde luego, el único uso de la foto en relación a sus trabajos. Nacido en Brujas, la Brujas que sirve de inspiración a Rodenbach en un libro que fascina a esa generación entera de belgas –*Bruges-la-Morte*–, la bella ciudad medieval que deja de niño junto a su familia en el momento de nacer su hermana Marguerite –esa modelo privilegiada y obsesiva a lo largo de su vida–, Khnopff regresa con frecuencia a la ciudad de los primeros años a través de sus numerosos



*La desconfianza, 1893.*

dibujos –vaticinio de los paisajes de Giorgio de Chirico– o como fondo del lienzo –se muestra en *Érase una vez*–. Sin embargo, en cada trazo, en cada dibujo, la Brujas que aparece es una ciudad suspendida y atemporal, igual que pinta cada vez a la hermana joven y bella, sin los avatares del transcurso. Prefiere recordar la ciudad como fue en su niñez. Tanto es así que Khnopff se niega a volver a su ciudad natal y cuando se ve obligado a hacerlo, en 1906, se cuenta que lleva todo el tiempo gafas negras para no ver. De este manera, y guiado por su interés hacia las relaciones existentes entre la fotografía y la pintura, a menudo partirá de instantáneas para reinventar Brujas, si bien la



fuerza prodigiosa de la que bebe son sus propios recuerdos, que le permiten reconstruir la ciudad con una precisión que, teniendo en cuenta los largos años alejado de ella, no deja de asombrar. La dibuja lejos de la mirada retiniana de los impresionistas, pero capta perfectamente ese lugar donde el cuerpo se hace rígido y el tiempo se detiene y detiene al cuerpo también. Trabaja con las fotos, dice, para que sus recuerdos permanezcan incólumes, para que el material aséptico –salido de una máquina– no desvele nada de lo que siente, como la esfinge que sabe que un secreto que dos conocen ha dejado de serlo.

Sea como fuera y en las paradojas que propone, trabaja con las fotos como una suerte de dibujo preparatorio del cual bebe a menudo de forma literal, directa –ocurre, por ejemplo, en los retratos de la hermana disfrazada de diferentes personajes andróginos–. Y trabaja con las fotos de sus propias obras –ocurre en este caso– para acabar por conver-

tir el producto mecánico en un objeto único y vivo, proponiendo una fabulosa pirueta entre la supuesta asepsia de las instantáneas y la calidez de trabajo del lápiz.

Es el juego de encubrimientos que propone Khnopff: que el misterio permanezca a salvo, que nada desvele las asociaciones privadas, que nada cuente los secretos. Que todo sea silencio, como anuncia Marguerite, andrógina y atemporal, en la foto que será punto de partida para la obra *Silencio*, de 1890 –silencio, para mantener a salvo lo que no debe ser dicho–. Es una imagen que resume de forma eficaz muchas de las cuestiones que plantea el fin de siglo y propone un rostro que tiene algo de esfinge y de ángel, rostro que será también la imagen femenina que en sus últimos años, ya en el siglo XX, cultivará Khnopff reiterada en sus muchas mujeres modernas, de bocas rojas y entreabiertas, fumando incluso, y que, como en esta foto pintada, resumirán el gesto de la hermana que forma pareja con Brujas: lo que no podrá ser, lo que ya no es. ■

## Biografía

**Fernand Khnopff** (Grembergen-lez-Termonde, 1858- Bruselas, 1921).

Nació en el seno de una familia rica, perteneciente a la alta burguesía relacionada con Francisco José de Austria y la nobleza rusa. Su infancia transcurrió entre Brujas y Bruselas, donde, siguiendo las directrices familiares, se matriculó en la Facultad de Derecho, estudios que abandonó un año después, pese a la oposición paterna, para dedicarse por completo al arte. Su instrucción artística comenzó en el taller de Xavier Mellery y continuó con el ingreso en la Academia de Bellas Artes de Bruselas. Allí coincidió con los pintores James Ensor, Jean Delville y Guillaume Van Strydonck.

En 1877 se desplazó a París, experiencia que repitió dos años más tarde. En la capital francesa se quedó fascinado con la obra de Delacroix, Gustave Moreau y los prerrafaelitas, y frecuentó los cursos libres de Jules Joseph Lefèbvre. De vuelta a Bruselas, en 1880, decidió abandonar la escuela de Bellas Artes para emprender la carrera de artista independiente, y tan solo unos meses después presentaba por vez primera su obra al público, en el Salón de L'Essor. Poco a poco se introdujo en los ambientes artísticos de la ciudad, convirtiéndose, en el año 1883, en uno de los fundadores de la asociación Les XX.

Entre los años 1886 y 1890 residió regularmente en París, participando en varias exposiciones. Una labor que extendió

posteriormente a Londres, donde entró en contacto con Edward Burne-Jones.

En 1890, su hermana Marguerite, única compañera y musa inspiradora del artista, se trasladó de ciudad, lo que obligó a Khnopff a buscar otro modelo, aunque los tipos femeninos que se reflejaron en sus composiciones posteriores siempre respondieron al mismo patrón de belleza.

Su actividad expositiva no cesó un instante. Durante este mismo año expuso individualmente en la Hannover Gallerie de Londres, y en 1892 participó en el Salón de la Rose + Croix, un evento organizado por Josephin Péladan. Paulatinamente sus telas se exhibieron en las grandes muestras internacionales que se sucedieron entre Berlín, Florencia, Liverpool y Londres, hasta que en 1898 se le concedió una sala completa en la primera muestra de la Secession de Viena.

Entre 1900 y 1902 se construyó un refugio en Bruselas, una casa totalmente diseñada por él e inspirada en la arquitectura de Joseph María Olbrich. Un hogar de atmósfera esotérica y gran valor simbólico que se convirtió en un santuario en el que el pintor ejecutaba su obra.

Se casó en 1908 con Marthe Worms, pero el matrimonio únicamente duró tres años.

Khnopff murió en 1921 en una clínica de Bruselas.

Isabel Menéndez

## EXPOSICIÓN

FUNDACIÓN MAPFRE presenta del 11 de febrero al 29 de abril, en una de las salas del Paseo de Recoletos, 23, una amplia retrospectiva del fotógrafo estadounidense Lewis Hine, uno de los grandes nombres del documentalismo social de la primera mitad del siglo XX. Hine aprovechó el valor persuasivo de la fotografía para mostrar las condiciones de vida de la clase trabajadora norteamericana, poniendo especial énfasis en los inmigrantes. Estos dos aspectos están muy presentes entre las 170 imágenes seleccionadas para la muestra.

Autora: **Mónica Fuentes**

Fotos: **Colección George Eastman House, Rochester**

# Lewis Hine

«Quise hacer dos cosas. Quise mostrar lo que había



Lewis Hine (Wisconsin, 1874-Nueva York, 1940) ha quedado unido a dos aspectos fundamentales de la historia contemporánea: en lo artístico, al estilo documental; en lo político y social, a las denuncias que en el tránsito del XIX al XX promovieron los movimientos progresistas para mejorar la situación de la clase trabajadora y erradicar el trabajo infantil. Esta muestra, compuesta por una selección de 170 imágenes —en su mayoría *vintage*— procedentes de la George Eastman House (Rochester, Estados Unidos), ofrece al visitante un completo recorrido por toda la trayectoria fotográfica de Lewis Hine y nos permite conocer la obra de un creador necesario en el que está presente, en mayor o menor medida, la evolución posterior de la fotografía norteamericana.

Educador y sociólogo, su interés por la fotografía surgió cuando el director de la Ethical Culture School de Nueva York puso en sus manos una sencilla cámara de fuelle de 13 x 18 cm para que documentase las actividades de la escuela. Con ella, y acompañado de sus alumnos, Hine emprendió en el año 1904 una serie de expediciones a la isla de Ellis, el centro de recepción de inmigrantes esta-

blecido al sur de Manhattan, para fotografiar a aquellos que arribaban en masa a Estados Unidos en busca de un futuro mejor.

Consciente de su enorme potencial para la comunicación, en el año 1908 abandonó la docencia para dedicarse plenamente a la fotografía y centrarse en lo que él mismo llamaría «el lado visual de la educación pública». La cámara es el instrumento del que se valió para documentar sus investigaciones, reflejar las injusticias sociales y contribuir de este modo al progreso de la sociedad. Su preocupación por la realidad social de los más desfavorecidos hizo que acompañase a los inmigrantes más allá de los límites de la isla de Ellis. Entre los años 1904 y 1906, Hine registró las insalubres viviendas donde se hacinaban y las condiciones de su trabajo en fábricas y comercios. Su interés por transmitir historias individuales y su interacción respetuosa y afable con sus retratados constituyen la clave de la fuerza de sus imágenes. Un claro ejemplo es *Judía en la isla de Ellis* (1905), donde la toma frontal y la altura en la que las miradas se cruzan refuerza la conexión y el respeto mutuo.





*que corregir; quise mostrar lo que había que apreciar»*

En el año 1908 comenzó a trabajar como fotógrafo oficial para la National Child Labor Committee, organización creada para combatir el empleo infantil. Durante años, Hine documentó el trabajo de los niños en campos, minas, fábricas, recolectando algodón, vendiendo periódicos... Junto a las imágenes, anotaba cuidadosamente la altura, la edad y la historia laboral de cada uno de ellos, lo que le permitió con el paso de los años realizar un trabajo comparativo. Estas fotografías causaron un gran impacto y se publicaron en folletos y revistas populares con el fin de denunciar la legislación existente. *Niño que perdió un brazo manejando una sierra en una fábrica de cajas* (1909) es un buen ejemplo de cómo sus fotografías ponen al descubierto ante la opinión pública la inmoralidad del trabajo infantil.

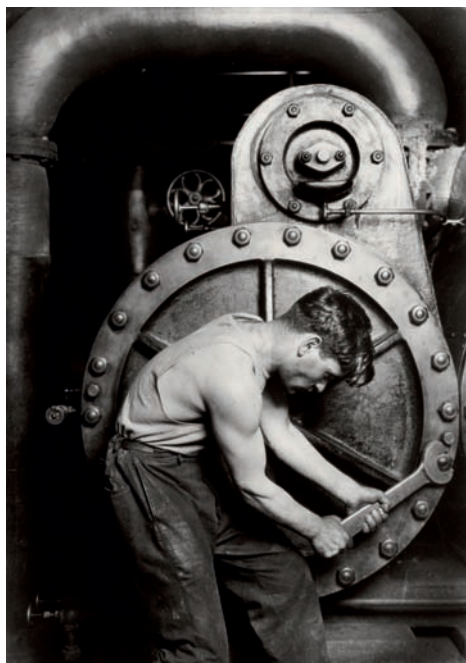
Entre 1908 y 1910, Hine participó en el Pittsburg Survey, estudio en el que se utilizó la fotografía para mostrar las condiciones de vida de los trabajadores de la ciudad más industrializada de Estados Unidos. El estudio, que abordaba entre otros temas las condiciones laborales, la

Izquierda: *Ícaro sobre el Empire State Building*, 1931. Sobre estas líneas: *Medianoche en el puente de Brooklyn*, 1906.

inmigración, la vivienda o la pobreza, fue realizado por un equipo de más de setenta investigadores. Las fotos de Hine fueron la prueba irrefutable de la explotación y los abusos cometidos.

Tras la Primera Guerra Mundial, Hine emprendió el que sería su único viaje a Europa con objeto de documentar las operaciones de auxilio a los refugiados de la contienda bélica. Su cámara fue la primera en dar testimonio de la dura realidad de las poblaciones desplazadas por la guerra, lo que ayudó a que la Cruz Roja obtuviese las subvenciones necesarias para poder llevar a cabo su labor humanitaria. Atraído por el conocimiento de culturas y lugares desconocidos, Hine retrató grupos, como él los describía, «desbordantes de vida». Esta experiencia supondría una importante transformación en su lenguaje fotográfico.

De regreso a Nueva York en 1919, Hine se centró de nuevo en el mundo laboral. Lo hizo en la serie que denominó



Mecánico en una bomba de vapor de una central eléctrica, 1920.



El Empire State Building con «la bola», ca. 1930-1931.



Confitera, Nueva York, ca. 1925.

*En su serie «retratos laborales», Hine hizo una abierta exaltación del mundo del trabajo, celebrando los oficios tradicionales y el carácter del artesano especializado*

«retratos laborales», una abierta exaltación del trabajo y los trabajadores. Las instantáneas de obreros de la construcción, soldadores, cigarreros, electricistas y afinadores de pianos, entre otros, no solo muestran las aptitudes del ámbito industrial, sino que celebran los oficios tradicionales y el carácter del artesano especializado. Muchas manifiestan una nueva atención hacia las cualidades formales, aspecto que se refleja en la que quizá sea la imagen más conocida de Hine, *Mecánico de una central*, tomada en 1920, en la que el trabajador, colocado simbólicamente en su centro, aparece como el corazón y el alma esencial de la máquina.

Esta alabanza en imágenes de los trabajadores culmina en 1930-1931 con el reportaje sobre la construcción del Empire State Building de Nueva York: un signo de esperanza y progreso en tiempos difíciles. Como sus retratos laborales, las fotografías del Empire State (para tomar algunas de ellas se hizo descolgar sobre la Quinta Avenida a 400 metros de altura) serán otros tantos homenajes a la individualidad y la importancia del obrero, un recordatorio de que «las ciudades no se construyen solas... sin tener detrás el cerebro y el sudor de los hombres». Imágenes de estos dos últimos proyectos formarían parte en 1932 de *Men at Work*, el único libro de fotografía que Hine publicó y supervisó directamente en todos sus aspectos.

A finales de la década de 1930, tanto el mundo de la reforma social como el de la fotografía habían cambiado. La filantropía privada había sido reemplazada por las agencias gubernamentales del *New Deal*, para las que Hine era un hombre de otra época. Intentó relanzar su carrera como fotógrafo *freelance* trabajando para industrias progresistas que aún compartían sus valores. El encargo de la compañía Shelton Looms, una factoría textil de Connecticut, hizo creer a Hine que aún podía recibir propuestas de empresarios interesados en disponer de un archivo visual del trabajo de sus fábricas. En estas imágenes se demuestra un claro interés por las piezas de telas y las máquinas industriales como formas abstractas, una nueva visión que nos hace pensar que empezaba a considerar su obra desde otro ángulo.

En los últimos años de su vida, Hine encontraría cada vez menos oportunidades de empleo y, a pesar de su éxito temprano, acabaría dependiendo de la beneficencia. En 1939, Berenice Abbott organizó una gran retrospectiva de su obra en el Riverside Museum de Nueva York, en la que se reivindicó a Hine más como artista moderno que como educador social. Este reconocimiento tardío por parte de críticos e historiadores del arte no evitó que muriese en la más absoluta pobreza en 1940. ■



# Una figura de la fotografía de su tiempo

ALISON NORDSTRÖM

Conservadora de Fotografía y Directora de Exposiciones de la George Eastman House, Rochester

No recuerdo un tiempo en el que no supiera de Lewis Hine.

Mucho antes de que mi vida se orientara hacia el estudio de la fotografía, las imágenes de Hine habían dado forma a mi conocimiento del trabajo infantil. Crecí en Nueva Inglaterra, y las fábricas de Lowell y Manchester eran familiares para mí. Cada vez que pasábamos por delante en el coche, mi padre recitaba un poemita de Sarah Cleghorn:

*The golf links lie so near the mill,  
That almost every day,  
The laboring children can look out,  
And watch the men at play.*

[Los campos de golf están tan cerca de la fábrica / que casi cada día / los niños que trabajan pueden asomarse / y ver jugar a los hombres.]

Más tarde me interesó la idea de que una fotografía pudiera cambiar la manera de pensar y actuar de la gente. En los años sesenta conocí a muchos fotoperiodistas idealistas que defendían firmemente que su trabajo podía hacerlo, y admiré a Hine por haber dado pruebas históricas de que eso podía ocurrir.

Cuando llegué a la Eastman House en 2004 tenía una vaga noticia de que en la colección fotográfica había fondos importantes de Lewis Hine. Tardé bastante en dedicarles tiempo, pero en 2007 mis alumnos de doctorado y yo reunimos una pequeña exposición de sus obras sobre el trabajo infantil. Para mí fue la ocasión de ver realmente las fotos, leer lo que tenían escrito en el reverso y pensar en toda la carrera de Hine, y aún más en el periodo crucial de la historia de mi país y de la fotografía en el que se desarrolló su trabajo.

Una de las cosas que yo no sabía era la historia de Hine y la Photo League. A la muerte de Hine sus fotografías pasaron a aquella sociedad izquierdista de fotógrafos comprometidos con el cambio social, que no ahorró esfuerzos para difundir la obra de Hine y sus ideas. En el año 1952 la League fue declarada organización comunista y obligada a disolverse, y fue entonces cuando el archivo Hine vino a Rochester.

No deja de tener su ironía que yo empezara a pensar se-

riamente en Lewis Hine y en la historia fotográfica de comienzos del pasado siglo cuando acometí un repaso revisionista del pictorialismo en el libro y la exposición *Truth/Beauty: Pictorialism and the Photograph as Art, 1845-1945* (2008). Hine no habría podido ser más distinto de los estetas adinerados que defendían la fotografía como arte mientras él daba fuerza al concepto de fotografía como testimonio; pero la mayor parte de mi trabajo hasta entonces había girado en torno a la fotografía del siglo XIX, y las complicadas peripecias y personajes de la *Gilded Age* (edad dorada) me parecían absolutamente fascinantes. Ha habido libros y exposiciones dedicados a Lewis Hine, pero fundamentalmente han tratado un solo tema: el trabajo infantil, la isla de Ellis, la construcción del Empire State. Si el público en general conoce a Hine es por un puñado de imágenes aisladas que, sacadas de contexto, se cargan de sentimentalismo y se malinterpretan. Mi objetivo como comisaria de una exposición integradora era devolver las fotografías de Hine a los contextos donde se gestaron, y entenderle no solo como productor de imágenes, sino como pensador progresista, activista y trabajador por el cambio social.

Para mí también ha sido importante mostrar a Hine como una figura de la fotografía de su tiempo. Recientemente hemos tenido la suerte de poder adquirir un nutrido grupo de fotografías de familia que se conservaban en el círculo de sus parientes. Nuestro archivo también contiene distintos objetos que revelan que Hine fue un productor de imágenes más complejo que el que pintan la mayoría de las crónicas. Entre esos objetos se encuentra la maqueta de un mural que echa por tierra nuestra idea de los géneros que cultivó.

Uno de los riesgos que encierra un proyecto de estas dimensiones es el de que acabes odiando al objeto de tus desvelos. No ha sido el caso en este trabajo. Al final me sigue sentando bien pensar en Lewis Hine. Este proyecto ha sido un gozo, y doy las gracias a FUNDACIÓN MAPFRE por ayudarme a hacerlo real. ■

# E.O. Hoppé

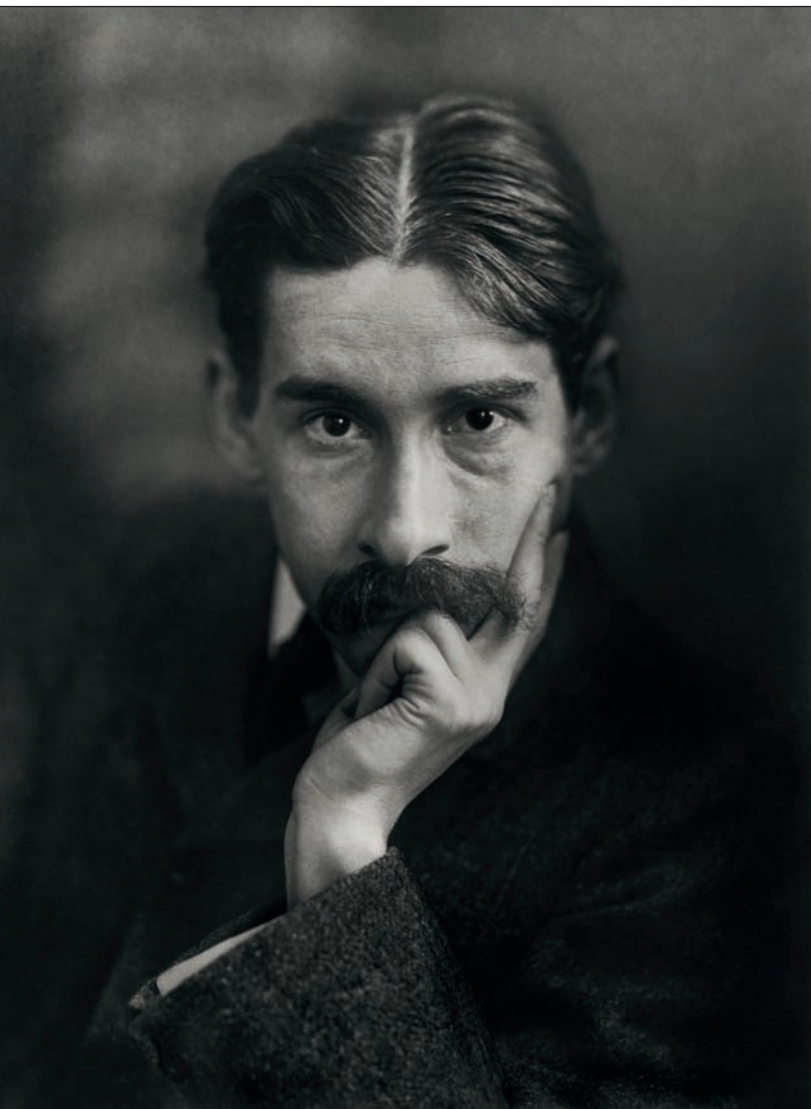
## *El estudio y la calle*

FUNDACIÓN MAPFRE y la National Portrait Gallery de Londres, en colaboración con Curatorial Assistance, presentan, entre el 6 de marzo y el 20 de mayo, una exposición sobre el trabajo de E.O. Hoppé, figura clave en la fotografía de la década de 1920, del que se exhibirán algunas de sus obras más emblemáticas en la Sala Azca, General Perón 30, Madrid.

E.O. Hoppé (Munich, 1878-Londres, 1968) fue probablemente el fotógrafo más importante de los años veinte. Su fama era tal que ser retratado por Hoppé implicaba la consolidación social de una reputación o carrera. Los grandes nombres de la época pasaron por su estudio, ya fueran miembros de la nobleza, de la más alta burguesía o representantes del arte, la cultura o la ciencia. Comenzó en la fotografía por afición, y se profesionalizó a raíz del éxito que rápidamente cosechó. Originalmente procedente de Alemania, el fotógrafo se afincó en 1902 en Londres, donde vivió hasta su muerte. Abandonará su trabajo en el Deutsche Bank por la fotografía, y pronto tendrá su propio estudio, que será un lugar de referencia en la capital.

La exposición –versión española de la realizada por la National Portrait Gallery, de Londres, en colaboración con Curatorial Assistance y el E.O.Hoppé Estate Collection– está dedicada a dos de los tipos de fotografía que más cultivó Hoppé: el retrato y la fotografía de calle documental que refleja la vida común de Londres, su ciudad de adopción. La exposición, organizada en cuatro secciones que albergan 139 imágenes, recorre la obra del artista y nos retrotrae a los felices años veinte, trazando una semblanza de esa época.

**El estudio.** Hoppé trabajaba por lo general en su estudio. Buscaba la neutralidad en el entorno para que en el retrato pudiera trascender lo formal. Cortinas, alfombras y mullidos sillones eran piezas indispensables en estos espacios. Huía del aderezo en aras de una austeridad elegante que resaltaba al fotografiado.



Autorretrato, 1910.

Autora: Paula Susaeta

Fotos: © 2012 Curatorial Assistance, Inc./  
E.O. Hoppé Estate Collection





Gina Palerme caracterizada para Bric-à-Brac en el Palace Theatre, 1915 (izquierda), y Tilly Losch, 1928.

En contadas ocasiones (como en el caso del rey Jorge V o el estadista Georges Clemenceau) se desplazaba a sus domicilios. Allí buscaba entornos que no contaminaran el retrato, pero muy confortables para quien posaba delante de su cámara. Este ambiente relajado le permitía captar esos rasgos psicológicos típicos de sus fotografías.

«Ningún hombre es un héroe para su mayordomo», escribió citando a *madame* Courel, a lo que apostilló: «ni para su fotógrafo», haciendo hincapié en la intimidad generada. El fotógrafo era discreto y respetuoso, aunque siempre intentaba trascender esa primera imagen social que muestran este tipo de personalidades.

Hoppé se documentaba, estudiaba sobre la persona a la que iba a retratar. Creaba un ambiente de conversación sincera e interesante. El tiempo previo a presionar el disparador en estas sesiones era crucial para lograr su objetivo.

Su mirada humanista y delicada buscaba siempre sacar lo mejor de los retratados.

**Las bellas.** En el año 1922 el artista publica *The Book of Fair Women* [El libro de las bellas]. Se trata de una serie de 32 retratos de mujeres que retaban el canon de belleza occidental, ya que Hoppé fotografió a distintos grupos étnicos y económicos. La mera idea de que Hoppé no hubiera restringido su mirada a las mujeres caucásicas y juntara a féminas de diferente condición social y raza en este volumen fue transgresora.

El libro fue motivo de polémica, pero visto desde hoy podemos concluir que el hecho de que dicha obra sentara una alternativa al canon de belleza establecido lo convierte en una de sus grandes aportaciones a la historia de la fotografía.

**Los tipos.** En esta sección se observa cómo la investigación de Hoppé va un paso más allá, siendo además objeto de dos libros: *Taken from Life* [Tomado de la vida] (1922) y *London Types* [Tipos londinenses] (1926). Estos retratos se diferencian de los realizados en el estudio en que casi siempre se recortaron para reducirlos a la cabeza o el busto. Este retoque añade fuerza a la imagen ya que exige concentración: nada es más importante que el retratado, pero incluso éste está retocado para imbuir al resultado final de mayor intensidad.

**La calle.** A Hoppé le gustaba salir a pasear por Londres, y fue un gran retratista de la vida de sus calles y de su gente corriente. Probablemente esto era un contrapeso a una carrera marcada por la fama y el retrato de personajes relevantes. Estaba fascinado por la diversidad cultural y étnica de Londres, y a menudo estos paseos se convertían en reportajes publicados por la revista *Weekly Illustrated*. Para ello muchas veces utilizaba una Kodak Brownie, aunque luego se hizo con una Leica que por su ligereza se convirtió en la cámara elegida para estos paseos de búsqueda.

La cultura inglesa y sus iconos (los *bobbies*, la hora del té, el metro, los internados, la vida en los parques) se reflejan en esta sección, que deja claro el cariño del fotógrafo por su ciudad. El sentido del humor y la perspicacia también son muy visibles en estas imágenes, cargadas de sentido social. No obstante, emerge la misma delicadeza humanista de sus retratos de estudio: la conciencia de querer poner en evidencia lo mejor del ser humano. ■



Master William Dennis Simmons de los 'Pearlies', Londres, 1922.



De izquierda a derecha: Váslav Nijinsky en el papel protagonista de *El espectro de la rosa*, 1914; Ezra Pound, 1918; Lady Diana Cooper, 1916, y Tipo neoyorkino, 1921.



# E. O. Hoppé va a Madrid

TERENCE PEPPER

Conservador de Fotografías de la National Portrait Gallery

Para la National Portrait Gallery es una gran satisfacción presentar en FUNDACIÓN MAPFRE, en Madrid, el resultado de su colaboración con Graham Howe y Curatorial Assistance de Pasadena, y con el comisario Phillip Prodger. Es la segunda exposición ofrecida en esta ciudad en la que participo en los dos últimos años.

Conocí la fotografía de Hoppé en el año 1975, cuando desempeñaba mi primer empleo en la Mansell Collection, un archivo gráfico comercial situado en el barrio londinense de Notting Hill Gate. En seguida me llamó la atención su obra y poco a poco empecé a separarla del resto de la colección. Tres años después, en 1978, pude realizar desde la National Portrait Gallery la primera retrospectiva museística de Hoppé, para celebrar el centenario de su nacimiento. Más recientemente, ya en la década de 1990, Graham Howe pudo adquirir todo lo que se conserva del archivo Hoppé e iniciar una ambiciosa serie de exposiciones, entre ellas esta, con el objetivo de facilitar la revaloración de la importancia de Hoppé en la historia de la fotografía durante la primera parte del siglo XX.

Nacido en Munich y educado en París y Viena, Hoppé se sentía atraído por el arte, pero su padre le envió a Shanghai para que siguiera la profesión paterna trabajando en la banca. De camino hizo escala en Londres, y la capital británica le gustó tanto que decidió quedarse en ella y renunciar a China. Siendo empleado del Deutsche Bank de Londres empezó a practicar en sus ratos de ocio, y en seguida triunfó en concursos de aficionados y pudo ahorrar lo necesario para dejar la banca y dedicarse a la fotografía. Su carrera profesional se inició en el año 1907. Tuvo la fortuna de tener amistades que le presentaron a los directores de las principales revistas ilustradas de la época, que ejercían una enorme influencia y le dieron la oportunidad de fotografiar a celebridades del momento, sobre todo escritores y artistas. La revista *The Bookman* le encargó retratos de autores destacados, mientras importantes revistas de sociedad y del teatro reproducían sus imágenes a toda página semana tras semana.

El éxito le permitió mudarse de un piso pequeño en Baron's Court, pasando por un estudio en Baker Street, a una casa de South Kensington que había pertenecido al retratista y pintor prerrafaelista *sir* John Everett Millais. Al otro lado de Cromwell Place, en una vivienda de dimensiones modestas, residían *sir* John Lavery, el pintor de sociedad más cotizado de la época, y su bella esposa americana, Hazel. Los dos posaron a menudo para Hoppé, junto con sus amigos del gran mundo.

Sus fotografías de Tamara Karsávina y Adolph Bolm dieron lugar a una exposición en la Fine Art Society en 1913 y a su primera publicación, una carpeta titulada *Studies from the Russian Ballet*. En el año 1978, cuando organicé la primera exposición Hoppé, esa carpeta se podía comprar por el equivalente de unos veinte euros; ahora vale casi mil. Desde entonces han salido a la luz extraordinarios positivos coloreados de algunos de los estudios, incluidos los de Nijinsky, que ahora se muestran por primera vez en casi un siglo. En la década de 1920, tras ser llamado al palacio de Buckingham y al castillo de Windsor para fotografiar a los soberanos de Inglaterra, Jorge V y la reina María, Hoppé comprendió que había agotado las posibilidades del retrato de estudio. Inició entonces una larga etapa de viajes por todo el mundo, a la vez que se centraba en la fotografía de «tipos» y publicaba nuevos libros, como *The Book of Fair Women*. Con anterioridad había escrito artículos sobre las mujeres más bellas del mundo, y había mostrado el máximo interés por las españolas, realizando una extensa serie de fotografías sobre la bailarina Tórtola Valencia. Pero sobre todo se esforzó por hallar modelos en los Estados Unidos para dar al libro un atractivo transatlántico. Están en marcha otros proyectos para dar a conocer, mediante libros y exposiciones, la fotografía industrial de Hoppé en Alemania y Gran Bretaña, sus desnudos y su actividad en la India. Pondrán de relieve lo acertado del título de su autobiografía: *Hundred Thousand Exposures: The Success of a Photographer* [Cien mil exposiciones: el éxito de un fotógrafo]. ■



Benjamín de la Calle Muñoz. *Inauguración del tranvía en Parque Berrío, 1928.* Biblioteca Pública Piloto, Medellín.

## Historia de Colombia a través de la fotografía 1842-2010

*Museo de Antioquia, Medellín.  
Del 1 de febrero hasta el 29 de marzo de 2012.*

**FUNDACIÓN MAPFRE** y el Banco de la República, en colaboración con el Museo de Antioquia, presentan alrededor de 290 fotografías que tratan de ofrecer una mirada reflexiva de la historia colombiana desde el momento del nacimiento de la fotografía en este país hasta la actualidad.

*Historia de Colombia a través de la fotografía 1842-2010* es el resultado de un proyecto en el que, por primera vez en Colombia, se ha propuesto contar su historia contemporánea utilizando exclusivamente la fotografía. Así, se han seleccionado, entre miles de fotos, aquellas imágenes que el comisario de la exposición, Malcolm Deas, ha identificado como representativas de la historia política, social, económica y cultural de Colombia. La exposición forma parte de un proyecto más amplio denominado América Latina en la Historia Contemporánea que, promovido por FUNDACIÓN MAPFRE y el Grupo Santillana, tiene previsto publicar una colección de casi un centenar de libros sobre la historia contemporánea de los países latinoamericanos y, también, la de aquellos países que han tenido una estrecha relación con esta región en los últimos 200 años, como España, Estados Unidos o Francia.

La exposición muestra, a través de sus 20 grupos temáticos, un ensayo visual de la historia del país en sus múltiples aspectos: escenas de la vida cotidiana, paisajes rurales y urbanos, conflictos bélicos e incluso retratos de algunos de sus personajes más ilustres. Un recorrido que, a través de siglo y medio de fotografía, nos devuelve una imagen asombrosa y reveladora de quiénes somos.

## Una imagen de España

*Sala Santo Domingo de la Cruz, Salamanca.  
Del 7 de febrero a 8 de abril de 2012.*

**Tras su presentación** en la Calcografía Nacional de Madrid, *Una imagen de España.* Fotografos estereoscopistas franceses (1856-1867) podrá visitarse en la sala de exposiciones Santo Domingo de la Cruz de Salamanca del 7 de febrero al 8 de abril de 2012. La exposición, comisariada por Javier Piñar Samos y Carlos Sánchez Gómez, recoge la particular mirada que, gracias al desarrollo de la fotografía estereoscópica, difunden de la España decimonónica los fotógrafos Joseph Carpentier, Jean Andrieu y Ernest Lamy, y los editores Ferrier & Soulier y los hermanos Gaudin.

La estereoscopia consiste en el fenómeno óptico por el que se obtiene una visión en relieve a través de la observación de dos imágenes planas. Esta manera de observar, que gozó de gran éxito a partir de mediados del siglo XIX, se adaptaba a la visión del paisaje y de las ciudades, en un momento en que la literatura de viajes vivía su máximo esplendor y España era una parada imprescindible dentro de cualquier ruta.

La exposición se divide en tres ámbitos temáticos que explican el contexto del viaje fotográfico por nuestro país en el siglo XIX, en los artificios y la explotación de la visión espacial y en la imagen de España difundida a través de la fotografía estereoscópica. La mirada de estos viajeros se centra en la toma de vistas urbanas, en plasmar el monumentalismo del Medioevo cristiano y de Al-Ándalus, los escenarios del poder político, las puertas urbanas y los puertos de mar; así como las visiones de las ciudades. La selección de imágenes descubre una visión prácticamente inédita de nuestro país y recupera la memoria de numerosos espacios urbanos, muchos de ellos transformados o desaparecidos en nuestros días.



Ernest Lamy. *Fuente y plaza de Antón Martín. Madrid, 1863.* Colección F.B.S.



## Solana en las Colecciones FUNDACIÓN MAPFRE

*Museu d'Art de Cerdanyola.*

*Del 16 de febrero al 22 de abril de 2012.*

**José Gutiérrez Solana** (1886-1945) es, sin duda, una de las figuras más singulares del arte español del siglo XX. Tanto su biografía como su obra ponen de manifiesto una personalidad irreducible a cualquier encasillamiento en el marco del panorama artístico convencional, pues la suya es una trayectoria ajena por igual a las vanguardias —que no ignoraba— y a la tradición académica. Creador de una visión profundamente personal, en sus pinturas, aguafuertes y litografías, así como en sus textos, el artista parece acercarse a la literatura española de su época, aunque permanece ajeno a cualquier sentido crítico o regeneracionista. Por el contrario, nos muestra una realidad oscura en la que parece moverse con la mayor naturalidad. En 1904, sus obras expuestas en la Exposición Nacional de Bellas Artes fueron relegadas a la llamada «sala del crimen», junto con las de Isidre Nonell, Joaquín Mir, José Victoriano González, Julio Romero de Torres y Darío de Regoyos. Desde 1918 se convirtió en asiduo a las tertulias del Café de Pombo, donde entabló amistad con Ramón Gómez de la Serna, impulsor; junto con Eugenio d'Ors, de la renovación de la escena artística de la capital.

La exposición que se presenta consta de una selección de una treintena de estampas (entre grabados y litografías) y dos óleos de los seis que pertenecen al patrimonio de FUNDACIÓN MAPFRE, ofreciendo en su recorrido una amplia visión de conjunto de la creación de Gutiérrez Solana.

Lo español parece ser el tema que recorre la obra del artista, tal y como se aprecia en los óleos y grabados de las Colecciones FUNDACIÓN MAPFRE. Siguiendo la estela de Goya, a quien admiraba, pero también la de Vélazquez y el Greco, la influencia de Cézanne, Ensor y sobre todo Daumier; *Procesión de noche* (1917) y *Santos de pueblo* (1929) reflejan la estética del tópico de la «España negra».

Tanto en los grabados —que parecen ser un trasunto de su obra sobre lienzo— como en los óleos, Solana se mantiene en una tradición, la del realismo, que incluso durante el periodo de las vanguardias en España trata de mantener un equilibrio entre lo cosmopolita y lo vernáculo. El realismo solanesco se aleja sin embargo de artistas anteriores, tanto en su factura como en el modo de presentar sus temas, en este caso con una distancia considerable, y lo que para otros sería motivo de enjuiciamiento causan en el artista parálisis y perplejidad. No es nuevo este modo de hacer; pues se trata de un recorrido que tie-



*Máscaras bailando del brazo, 1938.*

ne en los *Disparates de Goya* su punto de partida y que fue recogido por otros como Max Klinger o James Ensor, y más adelante por George Grosz o Max Beckmann. Asimismo, lo objetivo de las figuras de Solana, su materialidad, tal y como vemos en los dos frisos que componen *Procesión de noche* —donde pareciera que cada uno de los personajes de la composición estuviera encerrado en sí mismo—, es rasgo característico de algunos de los realismos del periodo de entreguerras.

El absurdo de los traperos, la miseria de los mendigos en la cola del comedor; las prostitutas, lo grotesco de las máscaras que vemos en *Procesión de noche*, *La trapera* (1932-1933), *Chozas de la Alhóndiga* (ca. 1932-1933) o *Mujeres de la vida* (ca. 1932-1933), entre otros, describen una realidad de modo similar a los artistas citados, pero también a la de literatos como Pío Baroja, Azorín o Valle Inclán. Sin embargo, Solana no se pronuncia sobre ello, no hay juicio moral en su obra, en la de una España a la que muchos preferían no mirar; simplemente la constatación de un hecho, para que nosotros, espectadores, lo contemplemos.

Cuando llega el invierno es normal que tengamos frío y tendamos a conectar todo tipo de aparatos eléctricos que nos ayuden a combatirlo. Sin embargo, hay ciertas recomendaciones que debemos seguir si no queremos que algo tan beneficioso como la electricidad pueda provocar una desgracia. El Instituto de Prevención, Salud y Medio Ambiente de FUNDACIÓN MAPFRE ha elaborado un estudio que nos advierte de los peligros de un mal uso de la instalación eléctrica.

Autora: **Patricia García** Fotos: **Latinstock**

# Los peligros de un mal uso

Las instalaciones eléctricas de







## los hogares españoles, a examen

Se hace difícil imaginar una sociedad como la actual sin electricidad. Esta se ha convertido en un elemento indispensable para la mayoría de las actividades que desarrollamos, ya sean laborales, domésticas, de ocio o sociales. Su presencia cada vez mayor en la vida cotidiana ha crecido a la par que han aumentado los aparatos electrodomésticos y de telecomunicaciones que se incorporan a nuestros hogares. Si volvemos la vista atrás, nos damos cuenta de que las necesidades en consumo eléctrico de hace escasamente 25 años nada tienen que ver con las de ahora (vitrocerámica, secadoras, aspiradoras, cargadores, ordenadores, consolas, varios aparatos de televisión, etc.).

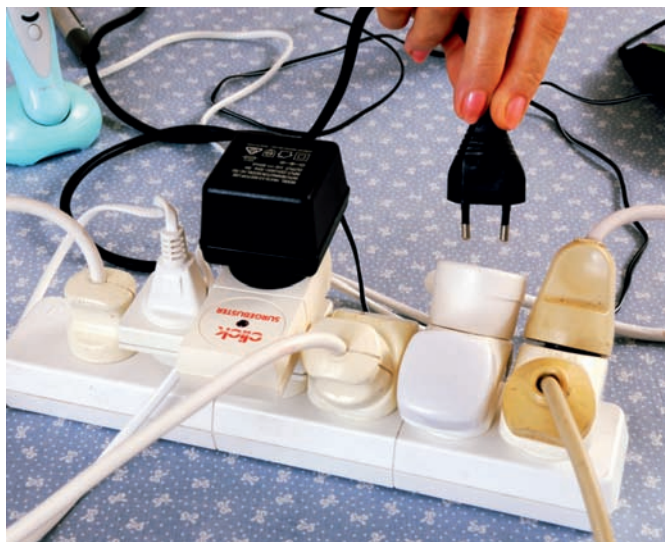
Las ventajas que aporta la utilización de la electricidad son innumerables, como también lo son las situaciones en las que no hacemos un uso adecuado de la misma: manipulación y modificación por personal no cualificado; utilización de forma abusiva de enchufes múltiples o alargaderas, lo que, unido al paso del tiempo, produce deterioros en los materiales. El desconocimiento de los usuarios en materia eléctrica y la falta de mantenimiento hacen que ese «bien», como es la electricidad, esté en el origen de numerosos accidentes.

El estudio *Los mecanismos eléctricos en las viviendas. Incidencias en la seguridad de las personas y los bienes*, elaborado por el Instituto de Prevención, Salud y Medio Ambiente de FUNDACIÓN MAPFRE en colaboración con el Departamento de Construcción y Tecnología Arquitectónica de la Escuela Técnica Superior de Arquitectura de la Universidad Politécnica de Madrid, ha tenido como objeto principal conocer la situación de los mecanismos eléctricos y de telecomunicaciones en el interior de las viviendas. En él se ponen de manifiesto los principales defectos de estas instalaciones y las soluciones para adecuarlas a los nuevos equipamientos eléctricos que se utilizan en las viviendas.

En España, aproximadamente una de cada diez viviendas presenta una instalación eléctrica de más de 35 años de antigüedad y en tres de cada 10 mayor de 24 años, lo que quiere decir que, a buen seguro, estas instalaciones no se adecúan a las necesidades actuales, muy distintas a las de hace algunos lustros. Además, la falta de flexibilidad de las instalaciones para la adaptación a los nuevos tiempos obliga a la mayoría de las personas a utilizar un mayor

## Recomendaciones

- ❑ Evite hacer conexiones en enchufes múltiples. Utilice un enchufe para cada aplicación o regletas de conexión homologadas con interruptor general para desconexión.
- ❑ No utilice regletas para conectar aparatos eléctricos de alto consumo, tales como aspiradores, calefactores, etc.



### EN EL USO DE APARATOS ELÉCTRICOS

- ❑ Para la conexión, desconexión, etc. de algún aparato eléctrico hay que tener siempre las manos bien secas, evitando estar descalzo o con los pies húmedos.
- ❑ Para desenchufar un aparato, no tirar nunca del cordón, sino de la clavija aislante.
- ❑ No usar nunca aparatos con cables pelados, enchufes deteriorados, etc.

### EN MANIPULACIONES

- ❑ Cualquier manipulación de un aparato debe hacerse sin tensión. Para ello se desconectará el interruptor correspondiente del cuadro general, comprobando que hay ausencia de tensión.
- ❑ No desconecte nunca la toma de tierra de un electrodoméstico.

### PROTEJA A LOS MÁS PEQUEÑOS

- ❑ Procure no despertar en los niños interés por los enchufes o cables sueltos. Manténgalos fuera de su alcance y no los manipule en su presencia.
- ❑ Tape los enchufes con los disimuladores de enchufes o instale tomas de corriente protegidas.

número de enchufes y alargaderas, así como a cambiar de lugar los mecanismos eléctricos (modificaciones que son realizadas en su mayoría por los propios usuarios), lo que va en detrimento de la calidad de las instalaciones y de la seguridad.

Este informe revela que las instalaciones eléctricas interiores de las viviendas son claramente mejorables en cuanto a la ubicación de los puntos de utilización y su cantidad por estancia. El alto porcentaje de tomas de corriente e interruptores modificados, especialmente en salones, dormitorios y cocinas, así como la utilización «generalizada» de ladrones, alargaderas y enchufes múltiples en el 74 por ciento de los salones y el 62 por ciento de los dormitorios, no solo representa un problema funcional, sino que puede dar lugar a riesgos que afecten a la seguridad de las personas, derivados de sobrecargas y sobrecalentamientos, que pueden desencadenar incendios. Destaca también un alto porcentaje de tomas de corriente ocultas (detrás de mesillas, de cabeceros de aparadores, etc.), lo que lleva a realizar modificaciones que en su mayoría son realizadas por los propios usuarios de la instalación sin ningún control técnico.

Analizando la repercusión de los accidentes de origen eléctrico que se producen en el interior de las viviendas y su incidencia en las personas y los bienes, encontramos que la electricidad está presente en el 24,4 por ciento de los siniestros en las viviendas, según datos del Comité Europeo de Seguros. Centrándonos en la procedencia eléctrica, entre las causas principales que se encuentran presentes en el origen de los incendios en las viviendas destacan: la conexión de electrodomésticos inapropiados; las alargaderas con varios





## La necesidad de una revisión por ley

**Según** José Carlos Toledano, Doctor en Arquitectura por la Universidad Politécnica de Madrid y autor del estudio, una revisión cada cierto periodo de tiempo recogida por ley «garantizaría el correcto estado de las instalaciones y evitaría su deterioro», ya que «con los cambios, las instalaciones pierden seguridad». A pesar de que hay «unos mínimos de calidad que garantizan que la instalación es segura», los arreglos caseros «estropean la instalación».

En opinión de Toledano, el problema de los incidentes caseros debido a un mal uso de las instalaciones podría paliarse con un refuerzo en la educación sobre estas materias en los colegios. Esto ayudaría a combatir el desconocimiento reinante en la sociedad acerca de las instalaciones eléctricas.

De forma paralela, si decidimos reformar nuestra vivienda, o si compramos una nueva, un diálogo abierto con el diseñador del edificio o con la persona encargada de reformarla podría ayudar a adaptar la instalación eléctrica a nuestros usos y necesidades reales, lo que evitaría modificaciones posteriores de interruptores y tomas de corriente, con la consiguiente pérdida de seguridad que estas acciones conllevan.



puntos de conexión; la ejecución de instalaciones defectuosas (ampliaciones); los errores de diseño; las secciones inadecuadas para las cargas a alimentar y protecciones instaladas, y el uso incorrecto de las instalaciones.

Las instalaciones de telecomunicaciones de los hogares son igualmente una fuente de incidencias, aunque de menor importancia, dado que las nuevas tecnologías –como telefonía inalámbrica y de Wi-Fi para Internet y domótica– han facilitado la implantación de equipos y receptores en cualquier estancia de la vivienda sin necesidad de hacer cambios en las instalaciones.

Para evitar este tipo de riesgos en el hogar, se recomienda colocar las tomas de corriente en las esquinas de las paredes de dormitorios y salones, a ser posible a 25 o 30 centímetros de

las mismas, y procurar que sean dobles o triples; de esta manera no quedarán ocultas detrás del mobiliario, procurando que existan tomas en todas las paredes. Además, es importante que, en las cocinas, los enchufes, también, sean dobles o triples y se sitúen sobre las encimeras con el fin de conectar pequeños electrodomésticos.

También se aconseja evitar las conexiones en enchufes múltiples; si no hubiera otra solución, utilice regletas o alargaderas homologadas. No conecte ladrones en las regletas o regletas a otras regletas. En ningún caso se debe sobrepasar la potencia máxima para la que se ha diseñado la alargadera, ya que podría sobrecalentarse e incluso derivar en un incendio; para ello procure no conectar aparatos eléctricos de alto consumo como aspiradores, calefactores, etc. Y recuerde que debe consultar a un instalador autorizado para realizar un arreglo, modificación o alteración de una instalación eléctrica. ■

## Presentación del estudio



**El estudio** *Los mecanismos eléctricos en las viviendas. Incidencias en la seguridad de las personas y los bienes* se presentó el pasado 1 de febrero en la sede de FUNDACIÓN MAPFRE en Madrid. En el acto participaron Carlos Álvarez, Presidente del Instituto de Prevención, Salud y Medio Ambiente de FUNDACIÓN MAPFRE; José Carlos Toledano, Doctor en Arquitectura por la Universidad Politécnica de Madrid y autor del estudio; César Bedoya, Doctor en Arquitectura y catedrático, y Carlos López Jimeno, Director General de Industria, Energía y Minas de la Comunidad de Madrid.

# Estudio sobre la siniestralidad de los peatones en España

En los últimos años, 68.000 españoles ha sufrido un atropello.

De ellos, 13.500 han resultado heridos de gravedad y 3.300 han perdido la vida. Los principales afectados son menores de 14 años y mayores de 65 años, dos colectivos que sufren más de la mitad del total de atropellos, que suceden principalmente en la ciudad, a plena luz del día, en horario escolar y en los meses de abril a junio. ¿Las causas más frecuentes? Infracciones, distracciones y velocidad inadecuada por parte de los conductores (60 por ciento de los casos), e imprudencias cometidas por los peatones, como cruzar por lugares indebidos y poco visibles (40 por ciento).

Estos datos se desprenden del estudio *Prioridades en España en la seguridad de los peatones: niños, adultos y mayores 2005-2010*, que FUNDACIÓN MAPFRE ha elaborado con el objetivo de analizar la siniestralidad de los peatones y aportar datos sobre las circunstancias en las que se producen los atropellos, los motivos por los que suceden, las comunidades y provincias con mayor número de víctimas, y las medidas que contribuyen a reducir este tipo de incidentes.

## Poner freno al atropello

Un total de 68.000 personas han sido atropelladas en España en los últimos años, un dato preocupante a pesar del gran descenso producido en la última década en este tipo de accidentes. La mayoría de los atropellos sucede de día y en la ciudad, y un buen número son consecuencia de infracciones del conductor e imprudencias de los peatones. Mejorar los entornos escolares, la visibilidad de las aceras y la seguridad en los pasos de peatones, así como concienciar a los conductores sobre la necesidad de respetar los límites de velocidad, son, de acuerdo al último estudio de FUNDACIÓN MAPFRE, las medidas más urgentes para frenar los atropellos mortales.

El informe destaca que la reducción producida en los últimos años en el número de niños víctimas de un atropello mortal es mucho menor que la ocurrida en otros grupos de edad (adultos y personas mayores). Los datos lo confirman. Cada día, 20 niños resultan lesionados en atropellos; cada semana, cuatro resultan gravemente heridos por esta circunstancia; y cada dos semanas fallece un menor tras ser atropellado. Resulta llamativo el dato de que el número de varones atropellados de manera grave o mortal casi triplica al de niñas, especialmente a partir de los 7 años de edad.

En términos generales, cerca del 70 por ciento de los atropellos a peatones se produce en zona urbana. El resto tiene lugar en carretera, especialmente en autonómicas de tipo convencional, con un solo carril por sentido de la circulación, y cuando el peatón cruza la calzada fuera de una intersección.

De todos los atropellos que se producen, sobre todo en los protagonizados por turismos y furgonetas, un alto porcenta-





je sucede en zonas con semáforos y pasos de cebra (40 por ciento). También ocurren en lugares donde los peatones creen que están seguros, como aceras, refugios y arcenes de la carretera. Las horas más peligrosas para los peatones menores de 14 años son de 8 a 9 de la mañana, de 14.00 a 15.00 horas y de 18.00 a 19.00 horas. En el caso de adultos, los atropellos graves o mortales se producen de 9.00 a 13.00 horas y de 18.00 a 20.00 horas. Las tres comunidades autónomas con peores cifras de siniestralidad por este motivo son Cataluña, Madrid y Valencia, donde perdieron la vida y resultaron gravemente heridas 6.324 personas entre 2005 y 2009, y las que registran menos atropellos son Navarra, Cantabria y La Rioja. No obstante, en términos de tasa poblacional, aquella que relaciona el número de víctimas con la población general, las comunidades donde más riesgo tienen los menores de sufrir un atropello son La Rioja, Castilla y León y Aragón, y donde menos riesgo existe es en el País Vasco, Canarias y Navarra.

El estudio también subraya que factores como reparar un

vehículo en el arcén, condiciones atmosféricas poco favorables, circulación poco fluida y un vehículo y una calzada que no estén en perfecto estado, no influyen directamente en la consecución de un atropello.

Julio Laria, Director General del Instituto de Seguridad Vial de FUNDACIÓN MAPFRE, considera que para mejorar la seguridad de los peatones es necesario actuar en las siguientes direcciones: «convertir los entornos escolares en zonas muy seguras para los niños, retirar de la calzada todos los objetos que impidan la visibilidad de peatones y conductores, mejorar la iluminación de las vías donde más atropellos se producen, y seguir insistiendo en la necesidad de moderación de la velocidad, sobre todo en aquellas zonas con posibles conflictos entre vehículos y peatones, como por ejemplo con medidas como las denominadas 'zonas 30' urbanas o zonas de prioridad peatonal, donde los vehículos deben circular a velocidades inferiores a los 30 km/hora». También cree conveniente seguir insistiendo

en la realización de campañas de prevención dirigidas a escolares, a ser posible dentro de los centros educativos, incluir programas de prevención en las empresas, y seguir colaborando con los ayuntamientos con el fin de promover campañas de concienciación y sensibilización.

**Movilidad segura.** Durante 2011, un total de 151 peatones han fallecido por atropello en las carreteras españolas, lo que representa 18 peatones menos (10,7 por ciento) que en 2010. La buena evolución que ha experimentado este tipo de accidentes en España, un 63 por ciento menos en los últimos diez años, demuestra que algo está cambiando en las ciudades y que la movilidad segura es cada vez más una realidad. Los centros urbanos se peatonalizan, se reducen las velocidades, aumentan los desplazamientos a pie y en bicicleta y los servicios de transporte público ganan en eficacia. ¿El objetivo? Lograr urbes más seguras, descongestionadas y limpias para que peatones y ciclistas circulen con seguridad. Actualmente casi todos los ayuntamientos disponen en sus planificaciones de un apartado dedicado a la movilidad, un término que aglutina seguridad y eficacia en los desplazamientos urbanos y que está en boca de todos los responsables de la gestión del tráfico, ya no solo en España sino en toda Europa. En esta línea de actuación, la Dirección General de Tráfico (DGT) empezó a preparar en 2011 una serie de modificaciones del Reglamento de Circulación con el objetivo de que las reglas de la circulación urbana cambien sus-

tancialmente. La principal medida que se quiere poner en marcha es la adaptación de la velocidad máxima al tipo de vía. En lugar de un límite genérico de 50 km/h para todas las vías, como hasta ahora, habrá tres: 20, 30 y 50 km/h, según las características de cada calle y siguiendo la máxima de «a menos espacio, menos velocidad». Los nuevos límites genéricos de velocidad también llevan implícitos otros beneficios para los peatones y ciclistas, quienes gozarán de prioridad en toda la calzada. Las bicicletas, por ejemplo, podrán circular por el centro de la calzada, de forma que ya no será necesario que se aparten a un lado y, para facilitarles los trayectos urbanos, podrán tener permitida la circulación en sentido contrario en aquellas calles que los ayuntamientos consideren adecuadas, señalizándolas correspondientemente para informar a todos los usuarios.

**Buenas prácticas.** La lista de ciudades que toman cartas en el asunto de la movilidad no deja de crecer. Capitales como Huesca, Sevilla y Pontevedra están reduciendo la velocidad en el tráfico urbano, limitando a 20 y 30 km/h las calles más céntricas. Zaragoza, por ejemplo, ha bajado recientemente el límite a 30 km/h en 1.700 calles de la ciudad con el fin de mejorar la convivencia de peatones y vehículos de motor. En lo que a seguridad del peatón infantil se refiere, el País Vasco, Canarias y Navarra son las comunidades autónomas donde menos riesgo tuvieron los menores de 14 años



El estudio presentado por FUNDACIÓN MAPFRE radio-grafía las causas de los atropellos en España y propone una serie de medidas para reducir su número.





## Peatón español: protagonista del atropello

**España** es el país europeo con mayor tasa de atropellos mortales de peatones y el país donde más del 90 por ciento de los transeúntes atropellados mortalmente no utilizaban el paso de cebra. Estas cifras, procedentes de un estudio elaborado por la empresa EuroTest según datos del año 2005 de 10 países europeos, demuestra que por cada millón de habitantes, España es el país con la tasa de mortalidad más elevada. Ese año fallecieron en España un total de 680 peatones, lo que significa un índice del 15,7, frente al 11,5 de Italia y Reino Unido; el 10,9 de Austria y Alemania; el 10,3 de Bélgica; el 9 de Suiza; el 7,2 de Finlandia; el 6,7 de Noruega y el 4,6 de Holanda, que actualmente es uno de los países más seguros para los conductores y con menores tasas de siniestralidad vial. El informe revela que los viandantes españoles respetan poco los pasos de cebra, dato que obtienen de la media de mortalidad europea fuera de los pasos de cebra, que en Europa se sitúa en un 77 por ciento y en España se eleva al 91,5 por ciento (2005). Entre las recomendaciones que los expertos europeos pusieron de manifiesto en este informe destacaron dos: que los peatones crucen solo por los pasos de cebra, considerados como su *cinturón de seguridad*, y, si es preciso, hacer una señal con la mano a los conductores para que se paren.

a la hora de sufrir un atropello mortal entre 2005 y 2009. Estas cifras se deben en parte al número de iniciativas y campañas de prevención y concienciación que se llevan a cabo en algunas de estas comunidades. Son ejemplos de buenas prácticas que sus ayuntamientos están adoptando para mejorar la seguridad vial en el ámbito urbano y para fomentar sistemas de transporte eficiente con objeto de que la dependencia del vehículo privado sea cada vez menor. En Pamplona, por ejemplo, la Policía Municipal puso en marcha a finales de 2010 un total de 16 pasos asimétricos en zonas concretas de la ciudad donde más accidentes se habían repetido. Este proyecto pionero hace posible que, en caso de atropello, la gravedad de las lesiones de un peatón sea menor. Los pasos de cebra asimétricos permiten adelantar la barra de detención de los automóviles en cada uno de los sentidos de la circulación, de forma que los coches frenan, como mínimo, a dos metros de donde cruzan los peatones. Pontevedra es otro ejemplo. La ciudad gallega recibió en 2011 el 'Premio Movilidad segura a la mejor práctica urbana en seguridad vial' por su esfuerzo a la hora de implantar un modelo de movilidad local más sostenible, y por crear un entorno urbano centrado en el peatón, que contribuye a reducir la accidentalidad y garantizar que todos los ciudadanos se desplacen de forma segura y saludable.

Desarrollar rutas escolares más seguras es otro de los objetivos clave para reducir el elevado número de atropellos mortales o con lesiones graves que sufren muchos menores en España. En junio de 2009, una veintena de centros de la Comunidad de Madrid señalaron sus caminos seguros, gracias a la iniciativa 'Madrid a pie, camino seguro al cole'. El objetivo de esta acción, enmarcada en el Plan Estratégico de Seguridad Vial 2007-2010, es que los escolares puedan llegar a clase sin riesgos y de manera saludable. El Colegio Público Amadeo Vives, del distrito de Latina (Madrid), fue uno de ellos. En este centro se instalaron vallas en las aceras a lo largo de todo el perímetro y carteles informativos para alertar a los conductores. También se cambió el aparcamiento en línea a estacionamiento en batería, se duplicó el ancho de acera de acceso al colegio y se retranquearon dos pasos de peatones para evitar atropellos. Estas medidas fueron señaladas en su momento por los propios estudiantes como escollos que encontraban para poder ir andando a clase y fueron consideradas por los responsables municipales en la primera fase de la implantación de estas rutas. También Fuenlabrada, uno de los municipios madrileños con ma-



Los menores son uno de los colectivos con mayor índice de siniestralidad por atropellos.

yor densidad de población, ha sido reconocida por el esfuerzo realizado en los 10 últimos años para reducir la siniestralidad de los peatones en el municipio. Para ello ha puesto en marcha iniciativas innovadoras que han demostrado ser muy eficaces, como pintar los pasos de peatones con mensajes educativos e instalar una especie de «orejas» en los mismos que evitan que los vehículos aparquen en batería e impidan la visibilidad. ■

## Normas de seguridad

Prevenir un atropello es tarea de todos. Los peatones, responsables de casi la mitad de los que ocurren, deben tomar todas las precauciones que estén en sus manos. Los conductores, por su parte, deben circular siempre respetando las normas y señales, tienen que ser conscientes de que el peatón es la parte más débil, y por ello extremar las precauciones en determinadas circunstancias. Los fabricantes de coches también tienen su responsabilidad a la hora de reducir la gravedad de las lesiones mejorando la seguridad de los vehículos. Está comprobado que con mejores frenos y neumáticos se reduce el riesgo de atropello y las lesiones son menores, y que los vehículos con un diseño frontal adecuado provocan menos daños en caso de atropello. El papel de las Administraciones también es clave, ya que con un correcto diseño de las vías y las intersecciones de las ciudades se cometerían menos infracciones y, en consecuencia, se reduciría el número de víctimas. Destacamos algunas de las reglas clave para evitarlos:

### PEATONES

**A la hora de cruzar.** Mientras cruza una calzada o una calle, el peatón debe fijar su atención en lo que está haciendo, sin correr o empujar, ya que una distracción es igual a atropello en muchas ocasiones. Mire siempre antes de cruzar y hágalo en línea recta, por el lado más alejado a donde se detienen los coches y por sitios donde no haya curvas u otros obstáculos que no le dejen ver los vehículos. Por carretera, camine por el arcén izquierdo y, si no hay, vaya lo más separado que pueda del borde de la calzada.

**Lluvia y oscuridad.** Los días lluviosos son especialmente peligrosos ya que los paraguas restan visibilidad y el peatón viste ropa oscura. De noche hay que hacerse ver con elementos reflectantes o luminosos.

**Teléfonos y auriculares.** Conviene tener mucho cuidado con el uso de auriculares y dispositivos electrónicos, ya que aíslan el ruido ambiental y hacen que al peatón le cueste percibir los peligros a su alrededor. En Estados Unidos, por ejemplo, se ha triplicado en los últimos años el número de atropellos de personas, especialmente hombres menores de 30 años que utilizan auriculares en la calle, y crece la distracción a causa de su uso entre motoristas y ciclistas. Actualmente se





prohíbe llevar este tipo de dispositivos para cruzar calles en la ciudad de Nueva York.

**Zonas seguras.** Si existen zonas peatonales, se recomienda caminar por ellas, sin invadir la calzada, y si no existen, se debe andar lo más cerca posible de los edificios. También es conveniente prestar atención a las entradas y salidas de garajes o talleres, en cuyo caso no hay que caminar por el bordillo ni cerca de él.

**Bajar del autobús.** Cuando baje del autobús y haya que cruzar la calle, hágalo por la parte de atrás, ya que por el frente puede ser atropellado.

**Niños y ancianos.** Son quienes más atropellos sufren, por lo que es necesario ayudarles y acompañarles más. La concienciación de las personas por la seguridad vial empieza desde que son pequeños y siempre y cuando sus padres o tutores prediquen con el ejemplo.

## CONDUCTORES

**Cumplimiento de las normas.** Respetar las normas básicas de circulación es la primera regla para evitar un atropello. Algunas de las infracciones más comunes son no respetar los pasos de cebra y no ceder el paso a la salida de los garajes ni para efectuar maniobras, como la circulación marcha atrás.

**Averías.** Manténgase fuera de la carretera y señalice o avise a los demás conductores. Si tiene que cambiar una rueda, busque un lugar seguro y use chaleco reflejante.

**En caso de accidente.** Cuando se sufre un atropello, lo primero que hay que hacer es atender a las personas afectadas y evitar que se produzcan nuevos daños. Lo mejor es llamar al 112, de emergencias, para que le ayuden a saber cómo hay que actuar. Es importante tomar los datos de los conductores implicados y de los testigos del accidente con el fin de recopilar tantas pruebas como sea posible.

**Coche a punto.** Una buena puesta a punto de los vehículos, prestando atención a neumáticos, amortiguadores y frenos, puede reducir la distancia de frenado y puede marcar la diferencia entre atropellar a una persona o no. El hecho de tener los faros y los limpiaparabrisas en buen estado también aumentará la visibilidad.

## AYUNTAMIENTOS

**Calles y aceras seguras.** Las principales arterias viarias de las ciudades deben diseñarse con pasos de peatones a distancias razonables y con aceras lo suficientemente amplias como para permitir el flujo de peatones previsto. Los ayuntamientos deben atender las quejas y las sugerencias que realizan los peatones con objeto de mejorar las condiciones de seguridad de las calles.

**Semáforos.** Son motivo de numerosas quejas por parte de los peatones, ya que frecuentemente están programados para que las personas tengan que esperar mucho tiempo para cruzar, lo que suele provocar infracciones. Los semáforos también deben ofrecer el tiempo suficiente para cruzar, especialmente en el caso de personas que llevan carros de niños y que tienen menor movilidad, como ancianos, niños, embarazadas y personas con discapacidad, que caminan a menos de un metro por segundo, una velocidad que se considera media para un peatón.

**Multas.** Se debe ser inflexible con los automóviles aparcados en aceras y pasos de peatones, ya que provocan que estos últimos tengan que circular por la calzada o cruzar por lugares indebidos.

Para vivir más y vivir mejor se requiere, sobre todo, una buena alimentación y la práctica habitual de actividad física. Esto último, sin embargo, no es tan sencillo dado nuestro actual modo de vida. Además del exceso de alimentos grasos y de elevada carga calórica, nuestros patrones de conducta han derivado hacia un estilo de vida sedentario, con una importante reducción del ejercicio físico. Según un reciente estudio realizado en 15 países europeos, España es uno de los lugares donde menos actividad física se practica. Datos que chocan con la evidencia científica que demuestra que las personas que se mantienen físicamente activas pueden alargar su esperanza de vida, y llevar una vida libre de ciertas enfermedades.

Autora: **Pilar Crespo** Fotos: **César Lucas Abreu**

Actividad física es cualquier movimiento voluntario realizado por los músculos que produce un gasto de energía adicional al que nuestro organismo necesita para mantener las funciones vitales como la respiración o la circulación. Su práctica está íntimamente relacionada con la salud a través de componentes como la resistencia cardiorrespiratoria, la flexibilidad, la fuerza y la resistencia muscular.

El ser humano está biológicamente mejor preparado para resistir ayunos prolongados que para tolerar la abundancia de calorías y el exceso de reposo. De hecho, una dieta poco saludable y ser físicamente inactivo son las principales causas de importantes enfermedades crónicas como la diabetes, la hipertensión o la obesidad. Según datos de la Agencia Española de Seguridad Alimentaria y Nutrición (AESAN), en España uno de cada dos adultos presenta un peso superior a lo recomendable.

Pero en la obesidad infantil la situación española, según los expertos, es alarmante. El estudio *Alimentación, Activi-*

# Más años de vida y

La práctica regular de actividad física es decisiva para







Marina Barba, Borja Abad y David Cañada fundaron hace unos años la Asociación Madrileña de Entrenadores Físicos, desde donde impulsan proyectos educativos relacionados con la salud y la actividad física.

# más vida a los años

mejorar todas las facetas de nuestra existencia

*dad Física, Desarrollo Infantil y Obesidad (ALADINO)*, publicado en 2010 por la AESAN, sostiene que la tendencia creciente experimentada en los últimos años parece haberse estabilizado, pero España sigue estando a la cabeza de la obesidad infantil con un 45,2 por ciento de la población entre 6 y 10 años afectada de exceso de peso.

**Cuanto antes mejor.** «Prevenir la obesidad es una prioridad de salud pública», según M<sup>a</sup> Ángeles Dal Re, consejera técnica de la Estrategia para la Nutrición, Actividad Física y la Prevención de la Obesidad (NAOS) de la AESAN. Desde 2005, la Estrategia NAOS se afana en coordinar y servir de plataforma a las iniciativas o programas destinados a mejorar los hábitos alimentarios, además de impulsar la práctica regular de actividad física, con énfasis en la etapa infantil.

Otra iniciativa de interés en este ámbito es la impulsada por Marina Barba, Borja Abad y David Cañada, maestros y licenciados en Educación Física (INEF), quienes hace unos años fundaron la Asociación Madrileña de Entrenadores Físicos (AMEF) para fomentar proyectos educativos relacio-

nados con la promoción de la salud y la actividad física. Actualmente colaboran con FUNDACIÓN MAPFRE en el programa Vivir en Salud, desarrollando la parte de actividad física a través de una metodología basada en el movimiento y el juego como herramientas para generar habilidades, provocar situaciones que sirvan para aprender, y potenciar un diálogo intergeneracional entre padres e hijos. «Es un programa integral que busca generar hábitos desde la comprensión de que algo es necesario, parte de la premisa de que para educar en salud es necesaria la participación de la familia y la escuela, y en esta, los contenidos se pueden abordar desde todas las materias», explica Abad.

Practicar la actividad física es importante en todas las etapas de la vida, pero durante la infancia es trascendental puesto que un niño o una niña que lo haga asiduamente tiene muchas más posibilidades de ser un adulto que haga ejercicio y deporte, algo que va a estar directamente relacionado con su salud, según David Cañada.

Los tres profesores destacan que cuando se habla de la relación entre actividad física y salud en la infancia, solo se ana-

liza esta desde una perspectiva médica de ausencia de enfermedad y mejora de las condiciones fisiológicas de los infantes o adolescentes, obviando las importantes funciones psicomotrices y de relación social que cumplen el ejercicio y el deporte en esta época del desarrollo. «La actividad física incrementa el rendimiento académico porque mejora las capacidades cognitivas y perceptivas, la percepción temporal y espacial, la lateralidad (importante en la escritura), la atención y la concentración», enumera Abad.

«A nivel de habilidades sociales, la actividad física o deportiva permite trabajar conceptos como el de norma, regla, turno, la existencia de árbitros; se aprenden valores como la labor en equipo, la cooperación, la capacidad de frustración, la competencia sana», explica el profesor Abad. Marina Barba añade que, además, mejora la autopercepción y la imagen de uno mismo, la autoestima y la capacidad de expresión corporal. Todas habilidades y características necesarias para un adecuado desarrollo como adulto.

Sin embargo, según el estudio *HBSC* de la Organización Mundial de la Salud (OMS), de 2006, en España solo el 24 por ciento de las niñas y el 32 por ciento de los niños de 11 años cumplen con las recomendaciones internacionales de práctica y actividad física para su edad: una hora de actividad de moderada a vigorosa todos o casi todos los días.

M<sup>a</sup> Ángeles Dal Re agrega que, según los informes, la obesidad y las bajas tasas de actividad física afectan más a grupos sociales desfavorecidos, que las intervenciones educativas deben priorizarse hacia clases sociales con bajo nivel de renta y estudios para reducir las desigualdades en salud.

**Adultos sedentarios.** Por otro lado, uno de cada cinco adultos españoles no llega a los niveles mínimos de actividad física diaria recomendada. Darío Ochoa, médico preventivista y responsable del programa de Alimentación, Actividad Física y Salud (ALAS) en el centro de salud de Puente de Vallecas, explica que la OMS establece, para los adultos, un mínimo de 30 minutos de actividad física moderada al día. Según un informe de indicadores de salud elaborado por el MSC en 2009, un 17 por ciento de la población adulta en España no camina 10 o más minutos algún día de la semana.

Desde el programa ALAS, dependiente del servicio de prevención y promoción de la salud del Ayuntamiento de Madrid, el Doctor Ochoa identifica las largas y sedentarias jornadas laborales, y el abuso del coche como principal medio de transporte como algunos de los factores que explican el anterior dato. Desde el centro de Puente de Vallecas se ocupa, además, de identificar a la población en riesgo de padecer diabetes (criterio que sirve para determinar grupos de



M<sup>a</sup> Ángeles Dal Re coordina una estrategia de la AESAN destinada a impulsar la práctica regular de actividad física, sobre todo en la etapa infantil.

población con malos hábitos de salud), de contactar con asociaciones, centros culturales, etc. para organizar charlas y talleres sobre alimentación y actividad física.

La larga lista de beneficios de la actividad física es uno de los contenidos básicos que el Dr. Ochoa explica en sus talleres: ser físicamente activo fortalece los huesos, aumentando la densidad ósea, y mejora la postura anatómica. Con respecto a la musculatura, eleva la fuerza y la resistencia a la fatiga. La persona que practica actividad física o deporte tiende a incrementar su masa muscular, y ese músculo consume más calorías, incluso cuando está en reposo, lo que se traduce en que el cuerpo queme más y baje de peso. De hecho, investigaciones en adultos han demostrado que la incorporación de la actividad física a los programas de adelgazamiento es el factor crítico para mantener la pérdida de peso a largo plazo, si no se es físicamente activo los kilos se recuperarán rápidamente una vez suspendida la dieta.

A nivel metabólico, mejora la transformación y la asimilación de la grasa y de la glucosa, con lo que se reduce el riesgo de padecer diabetes tipo 2. Tiene también efectos preventivos sobre el cáncer de colon y de mama. Además, ser activo físicamente reduce la posibilidad de sufrir enfermedades cardiovasculares, que, según datos del Sistema Nacional de Salud de 2010, son la primera causa de muerte en España, con el 32 por ciento del total de defunciones.

En la esfera psicológica, la actividad física reduce los sentimientos de estrés o ansiedad, aumenta la capacidad de concentración, incrementa la eficacia en el trabajo, ayuda a dormir mejor y potencia la satisfacción sexual.



## La actividad física en la etapa infantil incrementa el rendimiento académico porque mejora las capacidades perceptivas y cognitivas y la concentración



A pesar de esta larga lista, Ochoa comenta que cuando una persona acude a su consulta con un problema de falta de actividad física y consecuente sobrepeso u obesidad, generalmente viene acuciada por una inquietud estética, no de salud. Para motivarlos a hacer ejercicio, Ochoa les repite que «al principio es uno quien tira del cuerpo, pero luego el cuerpo se acostumbra y es quien tira de uno».

**Nunca es tarde para empezar.** «Para la prevención no hay un tope de edad». El Doctor José Manuel Ribera, Presidente de la Comisión Nacional de Geriátría, señala que, como para cualquier otra medida preventiva, no existe un límite de años para dejar la actividad física. De hecho, esta tiene un efecto muy beneficioso sobre varios tipos de enfermedades o problemas asociados al envejecimiento, como la osteoporosis. «Si la persona mayor está activa, la posibilidad de que desarrolle esta patología es menor o tiene lugar más tarde». Ocurre lo mismo con las pérdidas musculares (sarcopenia), también asociadas a la vejez, que disminuyen o incluso pueden recuperarse cuando la persona es activa físicamente.

Con respecto a la diabetes, la hipertensión u otras enfermedades cardiovasculares, patologías muy frecuentes entre personas de edad avanzada, la actividad física no solo tiene un efecto preventivo sino que ayuda a su control, «lo que quiere decir que además de preventiva es terapéutica en cierto sentido», puntualiza Ribera.

Una dimensión de especial importancia para las personas mayores es la psicológica y social. Según el Doctor Ribera, la actividad física ayuda a corregir la depresión –común en los adultos mayores– de forma tan importante como los fármacos. El geriatra añade que «aún no está demostrado, pero es posible que retrase la aparición de la demencia». En todo caso, para llevar a cabo actividad física se necesita motivación, y la motivación es un elemento fundamental para reducir o retardar el deterioro cognitivo. Asimismo, practicar actividad física implica salir a la calle, y eso facilita los encuentros y mejora la sociabilidad. Este aspecto quizá no es tan determinante en la infancia y en la edad adulta porque se tiene la posibilidad de relacionarse en otros ámbitos, pero sí es importante en las personas mayores, más aisladas socialmente.

El Doctor Ribera señala que, en España, menos de un 25 por ciento de las personas de más de 65 años hacen ejercicio de manera regular, aunque sea andar a diario una cierta distancia. «En esto no existen grandes diferencias con los países de nuestro entorno», añade.

Una pregunta frecuente es si se puede practicar deporte a una edad avanzada. «La respuesta es sí, siempre usando el sentido común». Ribera argumenta que los mayores pueden seguir practicando sus deportes habituales o iniciar actividades físicas o deportivas ligeras como nadar, montar en bici o bailar. «Lo que no es recomendable es iniciarse en ejercicios como el esquí o la equitación a los 80 años, competir, practicar deporte sin calentar, sin el equipo adecuado o en condiciones climatológicas adversas», puntualiza.

El geriatra incide en que lo más importante con respecto a la actividad física y los mayores es individualizar. Elegir, en función de las condiciones de cada uno, la actividad más recomendable. Dentro del ejercicio físico hay suficiente variedad como para encontrar recursos para casi todas las situaciones. La actividad física más sencilla es caminar, algo que se puede integrar de manera normal en el día a día. «A la gente mayor siempre le digo lo mismo: a su edad haga lo que quiera, pero hágase un favor: camine», finaliza Ribera. ■



Si preguntásemos a cualquier persona ajena al sector asegurador sobre la formación que tienen o que deben tener los profesionales que trabajan en esta industria, probablemente la respuesta mayoritaria se centraría en conocimientos de derecho, de venta o marketing y de peritación. Nociones de derecho porque el seguro es un contrato mercantil; técnicas de venta y de peritación porque mucha gente limita su contacto con el mundo asegurador al momento en que contratan una póliza y cuando tienen un siniestro y han de tramitar un parte.

# Formación en seguros

## Una llave para acceder al

Detrás de esa impresión, bastante superficial, hay una realidad mucho más profunda y que encierra multitud de áreas formativas y aspectos que el sector asegurador aborda en su día a día. Conocimientos contables, financieros, de técnica de gestión administrativa o de dirección, marketing, auditoría y gestión de recursos humanos son algunas de las materias en las que están formados los empleados de las aseguradoras. Evidentemente no todos los empleados están formados en todo, pero el sector asegurador aglutina múltiples profesiones.

El paso de los años ha ido cambiando no sólo la concepción del sector y las necesidades en cuanto a formación del mismo, sino que también se han modificado notablemente los contenidos y las formas en que se imparte esa formación. Tradicionalmente, la formación en las compañías asegu-





LATINSTOCK

## mercado laboral

radoras estaba ligada a las necesidades del momento y por regla general se diseñaba y se llevaba a cabo dentro de las propias empresas. Los empleados iban aprendiendo con el paso del tiempo y la formación se adquiría gracias a la experiencia que se acumulaba, pero en realidad no existía un plan formativo que hoy pudiese recibir tal denominación y tampoco tenía un reconocimiento oficial. Se trataba de una formación «artesanal». La principal necesidad que tenían las aseguradoras hace décadas era la de formar equipos comerciales. Se trataba, generalmente, de gente muy joven, que en muchos casos iniciaba su carrera profesional, y la formación que recibían se basaba, sobre todo, en conocimientos técnicos de los seguros que vendían, principalmente de Automóviles y Multirriesgos. Era, en palabras de Julio Torralba, profesor y colaborador del Instituto de Cien-

cias del Seguro de FUNDACIÓN MAPFRE, una «formación en blanco y negro», básica y, sobre todo, destinada a cubrir las necesidades que se detectaban en cada momento. Pasado el tiempo, el concepto que las empresas tenían sobre la formación fue evolucionando y las compañías comprendieron que era algo más que cubrir una necesidad. Se empezó a comprender que no sólo los empleados que se dedicaban a labores comerciales necesitaban formación, también los mandos intermedios e incluso la dirección necesitaban estar formados. Lógicamente, los contenidos y materias son distintos, pero la necesidad existe.

Los cambios que se han producido en la última década, propiciados por los movimientos corporativos y por los acuerdos de bancaseguros, han generado una nueva necesidad de formación no sólo técnica y comercial. Se ha visto la necesidad de transmitir también la cultura empresarial para lograr que la forma de gestionar sea homogénea en todas las empresas de un mismo grupo independientemente de donde estén o incluso en las oficinas de una misma ciudad, aunque siempre respetando y propiciando las peculiaridades de cada lugar. Por ello, la labor del formador debe estar muy alineada con las directrices marcadas por la cúpula de las empresas. Ya no se transmiten sólo conocimientos, se transmiten también valores, ideales y principios.

La internacionalización de las empresas ha puesto sobre la mesa la necesidad de la formación en idiomas, una carencia que tradicionalmente no ha tenido sólo la industria aseguradora, sino todos los sectores en España. Históricamente, Latinoamérica ha sido el mercado natural de las empresas españolas, pero hoy la situación ha cambiado. China, por ejemplo, tiene un potencial enorme y en pocas décadas es muy probable que el desembarco español en ese país sea una realidad. ¿Se concibe esto sin saber una palabra de mandarín? La necesidad está ahí, se conoce y hoy, más que nunca, en un entorno globalizado, hablar uno o varios idiomas más que un elemento diferenciador es un requisito necesario.

Hoy, en momentos de crisis, resurge el debate sobre si la formación es un gasto o una inversión. Habrá opiniones para todos los gustos, pero con una visión a largo plazo, la formación se entiende como una inversión no sólo rentable, sino que es la base de la profesionalización del sector.

### **Los seguros, una asignatura olvidada en la Universidad.**

¿Cuáles han sido los motivos por los que la formación aseguradora ha sido una gran desconocida? Una razón, y tal vez la más importante, es el hecho de que históricamente las universidades españolas no incluían formación específica sobre seguros y ésta se limitaba a algunas nociones en las ca-

rreras que podían tener alguna relación con el mundo asegurador, como por ejemplo, los estudios de Derecho o de Estadística. La única excepción era la carrera de Ciencias Actuariales. Por tanto, el seguro era una materia poco conocida en el ámbito universitario e incluso podría decirse que hasta casi marginal.

El paso del tiempo ha propiciado que el sector asegurador fuese ganando terreno, presencia en el ámbito académico y profesional y fuese adquiriendo un peso acorde a la realidad económica que representa, que es superior al 5 por ciento del Producto Interior Bruto (PIB).

En la década de los 90, los estudios en seguros adquirieron un estatus que hasta entonces no habían tenido nunca en España: se convirtieron en una carrera universitaria, gracias a la colaboración conjunta de FUNDACIÓN MAPFRE y la Universidad Pontificia de Salamanca. Por primera vez estas materias tenían el mismo reconocimiento que habían tenido en las universidades de Estados Unidos, por ejemplo, los programas de gerencia de riesgos desde los años 50 del siglo pasado. Hoy ya esa realidad se ha consolidado y postgrados, másteres y formación especializada son habituales en el sector asegurador y la calidad de los mismos es incuestionable.

**Formación a distancia.** El uso cada vez más intenso e intensivo de las nuevas tecnologías da otro vuelco al sistema formativo. Empieza a aparecer la formación a distancia. Ya no es necesario desplazarse hasta un centro académico y la formación presencial, que hasta hace no tanto tiempo era prácticamente el único sistema, empieza a perder terreno. En 1997, el Instituto de Ciencias del Seguro de FUNDACIÓN MAPFRE pone en marcha la formación a distancia y durante los seis años que estuvo vigente casi 3.500 alumnos se formaron gracias a esta metodología. Pero pronto esa formación a distancia, en la que las comunicaciones entre los centros y los alumnos se basaban en el correo postal, se queda obsoleta ante la irrupción en todos los ámbitos de la formación *e-learning*. Este modelo, que permite acceder a un campus virtual e interactuar con los tutores/profesores y con otros alumnos en tiempo real, ha ido ganando terreno y tiene más éxito y más seguidores. Poder acceder a un campus virtual desde donde se quiera y cuando sea más cómodo es una ventaja que gana cada día más adeptos. El Instituto de Ciencias del Seguro vuelve a dar un paso más y en 2004 se une a esta metodología creando su primer campus virtual, que en 2010 se modernizó para hacerlo más accesible, y a través del cual se han formado más de 12.600 alumnos. Los cambios no se han parado aquí y es más que probable que el uso de herramientas tecnológicas más sofisticadas,

como los iPad, modernizará aún más la formación, la hará más cercana y supondrá una nueva revolución en la forma de aprender y también de enseñar.

Cierto es que existen muchas materias, tanto en seguros como en cualquier otro ámbito académico, que se pueden estudiar sin la necesidad de una presencia física, pero hay aspectos en los que la formación presencial sigue siendo no sólo básica, sino también podría decirse que imprescindible. La peritación es el ejemplo más claro. Estar presente, analizar y estudiar en el lugar en el que se ha producido un siniestro, un fuego, por ejemplo, no puede ser sustituido por una experiencia *on line*, aunque hoy ya se recrean entornos virtuales en los que los alumnos pueden tocar y palpar casi como si estuviesen en el lugar de los hechos. Esto ya es una realidad, pero compartir experiencias con alguien que lleva años haciendo ese trabajo y hacerlo *in situ*, en el mismo lugar en el que se ha producido un siniestro o con los elementos del mismo, tiene un valor incalculable.



## La apuesta por la formación, en cifras

- Seis de cada 10 aseguradoras tienen un departamento específico de Formación y en el 78,6 por ciento de los casos dependen de Recursos Humanos.
- Cada entidad destinó una media de 441.871 euros a formación, el 1,36 por ciento de la masa salarial, y realizó 327 cursos.
- Casi el 87 por ciento de los empleados recibieron formación.
- El 95 por ciento de las aseguradoras realiza planes de desarrollo de carrera para sus empleados.

Fuente: ICEA. Datos 2010.





¿Sustituirá la formación *e-learning* a la presencial? Julio Torralba tiene una respuesta muy clara: hoy son y deben entenderse como complementarias. No puede obviarse ninguna de las dos. Cada una juega su papel, como las teclas de un piano. «Si se quiere hacer una melodía, habrá que tocar todas las teclas», señala muy gráficamente este experto.

Y apunta también una necesidad imperiosa: la formación de los formadores. La realidad empresarial, comercial e incluso la legislativa cambia a gran velocidad y estos cambios son muy profundos en algunos casos. Por ello, algunos temarios y materias de hace sólo dos años hoy ya están obsoletos. Esta situación solamente se puede salvar formando a los formadores, a través de un reciclaje continuo. Es tan importante, o incluso más, que formar al resto de la plantilla. No olvidemos que son los encargados, a su vez, de formar a todos los empleados.

«Las nuevas tecnologías y la entrada en vigor de Solvencia II marcan un antes y un después en la formación aseguradora», admite la Directora de Formación de Investigación Cooperativa entre Entidades Aseguradoras y Fondos de Pensiones (ICEA), Marta Rodríguez Varona, quien subraya que la característica común a todas las empresas, pequeñas o grandes, es la preocupación y su apuesta por la formación, ya sea la que desarrollan internamente las propias entidades o aquella más especializada.

**Seguros, una opción laboral a tener en cuenta.** Formarse en seguros puede ser una buena opción para acceder al mercado laboral. Médico que quiere trabajar, abogado en paro, economista sin trabajo, químico desempleado... Hoy, desgraciadamente, esto es una realidad. ¿Podría encontrar trabajo cualquiera de estos profesionales en el sector asegurador? La respuesta es sí. Una compañía aseguradora cuen-

ta en su plantilla con multitud de profesionales formados en diferentes materias.

Pensemos por un momento en quién es el responsable de determinar las causas de un incendio en el que una aseguradora deberá pagar una indemnización. Alguien deberá determinar cuáles han sido las causas y quién es el responsable. En ese supuesto, por ejemplo, lo hará un químico, pero si se piensa en un seguro de Salud, el perito es un médico, y así podremos encontrar multitud de profesiones que están representadas en una aseguradora. Si se piensa en el diseño de los productos aseguradores, será necesario fijar las primas, establecer las probabilidades de siniestros, en definitiva, es la labor de un actuario, una profesión con trayectoria y tradición en nuestro país de más de un siglo. Un estadístico o un matemático, por ejemplo, también tendrían cabida en la plantilla de una aseguradora. Esto es sólo una pequeña muestra de las múltiples profesiones que pueden encontrarse dentro del sector asegurador, proporcionando empleo de manera directa.

En momentos de crisis como los que se están viviendo, el sector asegurador está dando muestras, una vez más, de que es capaz no sólo de superar esta situación y salir fortalecido de ella, sino que es uno de los pocos, si no el único, que está creando empleo. Prueba de ello es que el sector no sólo no ha destruido puestos de trabajo, sino que en 2010 –los últimos datos disponibles– creó más de 2.000 empleos netos. Pero esta realidad va más allá y en este año 2012, según un informe realizado por UNESPA, la patronal del sector, una de cada cuatro aseguradoras prevé incrementar su plantilla. Se necesitan profesionales en ventas, marketing, actuarios, atención al cliente, informática, contabilidad y auditoría. Esto no es un anuncio de trabajo, pero bien podría interpretarse como tal, dada la situación actual del mercado de trabajo. Pocos sectores podrán ofrecer expectativas como éstas pero es la realidad y este futuro puede animar a los jóvenes a unirse a los más de 52.000 profesionales que de forma directa trabajan en el sector asegurador en España. Eso sí, un requisito para trabajar en cualquier área de una aseguradora, igual que en cualquier otro sector, es una buena formación.

Además, las condiciones laborales del sector asegurador son «estables» y prueba de ello es que en la actualidad casi el 98 por ciento de la plantilla de las aseguradoras tiene un contrato indefinido, lo que sitúa al sector con la temporalidad más baja de la economía española. Los salarios del sector son «competitivos», sobre todo si se comparan con los de la mayoría de las empresas españolas, y a esto hay que añadir los beneficios sociales y las oportunidades que ofrecen para conciliar la vida laboral y familiar.

Si se quiere trabajar en seguros hay que olvidar la imagen de que se trata de una actividad gris, monótona y aburrida. La realidad es muy distinta. Hoy el sector asegurador ofrece múltiples oportunidades y la formación en este ámbito está en niveles muy elevados. El abanico formativo es muy amplio: gerencia de riesgos, técnicas de dirección, formación en cada uno de los ramos de la actividad aseguradora, en contabilidad, en marketing, en técnicas periciales. Existe oferta variada para elegir. Antes, formarse en seguros podía parecer no muy habitual; hoy, sin embargo, puede ser una puerta de entrada a un mundo profesional en el que existe muy poco paro y que disfruta de una estabilidad envidiada —de forma sana— por otros sectores económicos.

La formación ha adquirido una importancia en el sector que, afortunadamente, parece consolidarse y no tiene marcha atrás. Prueba de esta conciencia por la formación son los requerimientos incluidos en la Ley de Mediación, del año 2006, que incrementaba los requisitos en cuanto a formación de las personas dedicadas a la actividad aseguradora. Así, se establecieron tres grupos diferentes (A, B y C, según las funciones que realiza cada profesional). Los profesionales del grupo A, es decir, aquellos que ejercen la dirección técnica, necesitan mayor nivel de formación y las materias abarcan desde formación específica aseguradora a legal, financiera o fiscal. Los del grupo B —los que asesoran a los clientes y participan en la mediación directamente— han de tener formación general y específica en todos los ramos de seguros; mientras que los del grupo C —aquellos que realizan funciones auxiliares de captación o tramitación administrativa, pero que no asesoran a los clientes— deben tener una formación general en seguros.

En la actualidad, diferentes instituciones ofrecen numerosos cursos formativos para el sector, tanto generalistas como de temas específicos. Además, en varias universidades españolas —algunas de forma individual y otras en colaboración con instituciones aseguradoras— también se pueden cursar másteres especializados en temas aseguradores o incluidos en módulos que abarcan banca, finanzas y seguros.

A diferencia de España, en algunos países de Latinoamérica, como Colombia, por ejemplo, las inversiones en formación no son constantes, sino que siguen cubriendo necesidades puntuales, como mejoras en los niveles de venta o de calidad de los servicios que prestan, según afirma José Fernando Zarta, Director del Instituto Nacional de Seguros de Colombia. La formación jurídica, técnica y, en gran medida, en marketing acaparan las principales demandas de formación en estos momentos ■

## FUNDACIÓN MAPFRE,

En los años 90, la formación aseguradora se convierte en una carrera universitaria, con reconocimiento oficial. Una vez más, FUNDACIÓN MAPFRE lleva la iniciativa en esta materia y a través de su Instituto de Ciencias del Seguro firma un convenio con la Universidad Pontificia de Salamanca, por el que se crea, primero, el Centro Universitario MAPFRE de Estudios de Seguros-CUMES y, posteriormente, en 1996, la Facultad de Ciencias del Seguro, Jurídicas y de la Empresa, que ha impartido durante varios años las titulaciones oficiales de Diplomado en Ciencias Empresariales, Licenciatura en Administración y Dirección de Empresas y Licenciatura en Ciencias Actuariales y Financieras, así como un programa de Doctorado. De este modo, se convirtió en la única institución en España que ofrecía una doble titulación especializada en Ciencias del Seguro. Esta Facultad fue pionera en programas académicos referidos a la especialización aseguradora y, además, durante muchos años la única institución universitaria en España que ofrecía formación específica en esta materia, como recuerda su Decana, María José Albert.

Durante estos años 320 alumnos han conseguido títulos oficiales de Grado, algunos de los cuales con dobles licenciaturas o diplomaturas. Un total de 193 se han diplomado en Ciencias Empresariales, 245 han conseguido la Licenciatura en Administración y Dirección de Empresas y otros 86 en Ciencias Actuariales y Financieras; también se han defendido tres tesis doctorales.

Las nuevas exigencias del Plan Bolonia llevaron a FUNDACIÓN MAPFRE a suspender progresivamente los estudios oficiales y potenciar la especialización a través de estudios de postgrado: el Máster Universitario en Seguros y Gerencia de Riesgos y el Máster Universitario en Gestión y Técnica de Seguros.





## pionera en la formación aseguradora



En los últimos años, cientos de alumnos han conseguido Diplomaturas o Licenciaturas en la Facultad de Ciencias del Seguro, Jurídicas y de la Empresa.

Marta Gurtubay, una de las alumnas del Máster de Gerencia de Riesgos de la última promoción, señala que la experiencia de los profesores y la amplia visión de los profesionales que imparten este máster es una de sus experiencias académicas más interesantes. Además, destaca la aportación de experiencias de los compañeros, que en su mayoría (el 80 por ciento) eran extranjeros, sobre la situación actual del sector en cada uno de sus respectivos países.

Junto a los másteres, que pueden considerarse la formación de más alto nivel en esta materia –según señala César Quevedo, Subdirector del Instituto de Ciencias del Seguro–, esta institución tiene un completo plan de formación *e-learning* de especialización en seguros, entre los que se pueden encontrar, entre otros, los siguientes cursos: introducción al seguro, gestión de diferentes tipos de seguros, reaseguro, contabilidad de entidades aseguradoras, gerencia de riesgos y seguros en la empresa, gestión de recursos humanos en empresas de seguros, fundamentos técnicos de seguro o marketing. Asimismo, ofrece un curso de especialización avanzada en seguros de vida, salud y previsión social.

Los profesores que imparten esta formación en el Instituto de Ciencias del Seguro son catedráticos universitarios, expertos de diferentes empresas o profesionales del sector de la Administración Pública, entre otros.

Anualmente, FUNDACIÓN MAPFRE convoca becas para impulsar la formación en el ámbito asegurador. El año pasado, adicionalmente, convocó 50 becas que cubrían la totalidad del coste del curso de especialización que se eligiese y que estaban dirigidas a desempleados, y ante la gran aceptación se ampliaron a 150. Esta iniciativa pretende facilitar la salida profesional de aquellas personas en situación de desempleo que deseen iniciar su carrera dentro del mundo del seguro o afianzar sus conocimientos en materias propias de este sector.

FUNDACIÓN MAPFRE también ha desarrollado un novedoso juego de simulación empresarial aplicado al mercado asegurador: bugaMAP. Este juego permite convertirse en la cúpula directiva de una aseguradora, adoptar decisiones y analizar su impacto en diferentes aspectos, como los resultados, la cuota de mercado o la solvencia.

Recientemente, el Grupo ha firmado un acuerdo de colaboración con el Banco de España y la Comisión Nacional del Mercado de Valores (CNMV) para acercar la cultura aseguradora a la población.

Estas son sólo algunas de las iniciativas puestas en marcha por FUNDACIÓN MAPFRE, pero que dan una idea clara de la importancia que esta institución ha concedido y sigue concediendo a la formación y al conocimiento del sector.



Comedor Santa María de México

# Contra el hambre y la

Los problemas de malnutrición y de alimentación insuficiente afectan a un amplio sector de la población infantil y adolescente en diversas zonas de Iberoamérica. FUNDACIÓN MAPFRE, a través de su Instituto de Acción Social y su programa «Formando Comunidad», colabora en distintas iniciativas continentales y, concretamente en México, con la entidad Comedor Santa María, que atiende la alimentación diaria de cientos de niños, desde cuatro meses hasta 16 años, en sus centros de México Distrito Federal (DF) y del Estado de México.

Autora: **Victoria Matamala**  
Fotos: **Archivo Comedor Santa María**

En México viven, según datos del Consejo Nacional de Evaluación de la Política de Desarrollo Social, en torno a 11 millones de personas en condiciones de extrema pobreza. Además del sentimiento de exclusión y abandono que genera subsistir en esa circunstancia, uno de los problemas más graves que afrontan las familias pertenecientes a ese sector de la sociedad es la escasez o la inadecuación de los alimentos que pueden poner a disposición de sus hijos. Consciente de esta realidad, el Instituto de Acción Social de FUNDACIÓN MAPFRE colabora desde el año 2007 con la organización Comedor Santa María A.C., y desde 2009 patrocina específicamente el funcionamiento de los centros situados en las calles Hornos y Mazahua, de México D.F., una metrópoli de casi 9 millones de habitan-





# exclusión

tes, de los que aproximadamente 3 millones tienen menos de 14 años, precisamente el rango de edad al que, ampliado en dos años, se dirigen los esfuerzos de esta iniciativa solidaria.

Desde 1997, Comedor Santa María A.C. dedica sus esfuerzos a combatir la pobreza alimentaria y la obesidad infantil como problema de salud en México D.F. y otras localidades del Estado de México. La organización, de carácter civil, gestiona 13 comedores en funcionamiento, uno en construcción y tiene proyectado construir otros dos. A ellos acuden niños entre los cuatro meses y los 16 años que viven con grandes carencias afectivas, económicas y de formación, procedentes de familias, muchas de ellas desestructuradas, en las que los ingresos diarios, por cada uno

de sus miembros, no superan los 11 pesos mexicanos, al cambio unos 60 céntimos de euro.

Cada uno de los comedores cuenta con el personal básico, compuesto por dos cocineras, un almacenista, un auxiliar de limpieza y una encargada, además de un gerente que gestiona administrativamente tres comedores de la red, junto a la colaboración esporádica de personal voluntario. En el servicio de comidas intervienen entre cinco y siete personas, según se atienda –en tres turnos– a 200 o 300 niños. Se estima que el 30 por ciento de ellos solo consumen en el día los alimentos que les ofrece Comedor Santa María, por lo que el equilibrio nutricional basado en la variedad cobra una especial importancia con el objetivo de cumplimentar el 70 por ciento de la ingesta diaria



*La organización, de carácter civil, atiende en sus comedores a niños, entre cuatro meses y 16 años, que viven con grandes carencias económicas y afectivas*

recomendada (IDR), algo que se logra fomentando el consumo de frutas, verduras y, en general, alimentos con poca grasa adecuados a las necesidades de cada niño.

**El programa de Voluntariado** de MAPFRE en México comenzó en 2011 en la capital federal y mantiene actividades en otras siete ciudades del país. Ese año fueron un total de 147 los voluntarios en todo el Estado de México, todos ellos colaboradores directos de MAPFRE. En el voluntariado que colabora con Comedor Santa María, dado que los comedores están en el DF y en el Estado de México, sólo participan personas de esta zona pertenecientes a las oficinas centrales del Grupo y a las regionales del Distrito Federal. En 2011 realizaron dos actividades en el comedor situado en la calle Hornos de la delegación Álvaro Obregón: una en febrero y otra en septiembre, con la intervención de 20 y 10 personas, respectivamente. Las tareas que llevan a cabo los voluntarios consisten básicamente en la preparación de los alimentos que se servirán la se-

mana siguiente —según los menús programados— y aquellas otras relacionadas con la limpieza de los locales que el personal contratado por la institución realiza habitualmente los sábados.

**Los grupos de edad** que en la actualidad acoge Comedor Santa María en sus distintos establecimientos comprenden desde bebés de cuatro meses hasta jóvenes de 16 años, y el tiempo medio de estancia en los mismos se estima en unos cinco años, con una permanencia aproximada del 90 por ciento de los ingresados. A los niños de edades comprendidas entre cuatro meses y tres años se les atiende siempre con la colaboración de sus madres. Las iniciativas en este centro, tanto las que desarrolla FUNDACIÓN MAPFRE como aquellas otras que se diseñan dentro del programa de voluntariado, benefician a todos los rangos de edad.

Por lo general, la situación de los niños acogidos en estos comedores responde a patrones de tipo muy común. En





uno de cada tres hogares la madre es el cabeza de familia, lo que repercute de una forma directa sobre la situación de pobreza y abandono que viven los pequeños. El 65 por ciento de ellos padece anemia, lo cual no es óbice para que el 25 por ciento presente cuadros de sobrepeso y obesidad. Toda esta situación se comprende al constatar que en sus hogares solo tienen, de media, cinco alimentos para el consumo de toda la familia.

Llegar a cuantas comunidades vivan en condiciones de pobreza extrema es el objetivo fundacional de Comedor Santa María, que aspira a ayudar a los niños y niñas más débiles de la sociedad cubriendo una necesidad primaria: la alimentación. Una vez localizada la comunidad en la que viven personas que se encuentran en peligro de desnutrición, un equipo de Comedor Santa María elabora un estudio socioeconómico de las familias, selecciona aquellas que se encuentran en peor situación económica o estructural, y de ellas escoge a los menores que van a ser atendidos en los comedores.

Pertenecer a Comedor Santa María exige el cumplimiento de una serie de sencillos compromisos por parte del responsable de la unidad familiar, como son: asistir a las charlas sobre valores humanos y familiares, controlar las calificaciones escolares de sus hijos, tutelar en el domicilio las tareas encomendadas a los menores, llevar a los niños todos los días al comedor, colaborar una vez al mes en la limpieza de utensilios, y abonar una cuota de 7 pesos semanales (0,42 euros).

**Uno de los éxitos** de Comedor Santa María radica en ajustar un conjunto de acciones especialmente diseñadas con la metodología más apropiada para llevarlas a buen término. Su objetivo básico, nutrir diariamente a niños en situación de extrema pobreza, se lleva a cabo mediante el concepto de «menús cíclicos», asesorados por Bertha Pérez Lizaur, directora del Departamento de Salud de Universidad Iberoamericana, que cumplen con la normativa del Acuerdo Nacional para la Salud Alimentaria. La finalidad puede ser tanto incrementar como disminuir el peso (en realidad el índice de grasa corporal), por lo que en todos los casos se busca que los niños y niñas consuman la cantidad de energía en macro y micronutrientes que necesitan, promoviendo la ingesta de alimentos ricos en hierro, calcio, ácido fólico y vitamina C.



Comedor Santa María atiende a diario a 200-300 niños con su propio personal o con ayuda de voluntarios, que colaboran en labores de limpieza y de preparación de los alimentos.



*Mensualmente se desarrollan charlas de formación en valores a las que deben acudir los niños acompañados de sus madres. Esto forma parte de sus compromisos*

**Paralelamente al programa de nutrición,** Comedor Santa María desarrolla un programa de valores cuyo cumplimiento se inicia y mantiene con el trato digno y cariñoso a todos los niños desde el momento de su ingreso. El desarrollo del mismo implica el seguimiento individual de cada uno de ellos, con lo que se logra un conocimiento tanto de sus cualidades más particulares como de sus carencias. Esto permite al personal del comedor y a los voluntarios incidir, apoyar o ayudar a superar cuestiones que, una vez resueltas o puestas en valor, enriquecen la convivencia del grupo.

Mensualmente se desarrollan charlas sobre los valores que sostienen la dignidad de la persona a las que deben asistir los padres o los adultos responsables del menor en compañía de este (algo que forma parte de los compromisos que adquieren las familias). En estas charlas se abordan temas como la violencia, el respeto a los otros, la solidaridad u otros que se relacionan con hábitos individuales como la limpieza, la constancia o la responsabilidad, que inciden más directamente sobre la personalidad de los niños. Dos áreas especialmente sensibles sobre las que se hace hincapié con reiteración en estas charlas son la que afecta a la violencia intrafamiliar y la que promueve el desarrollo en el menor del sentimiento de pertenencia a un grupo. Algo que está directamente relacionado con dos problemas graves que moldean la personalidad profunda de los menores: los múltiples casos de violencia familiar y el sentimiento de abandono que suscitan la circunstancias que esta genera.





Para alcanzar de la manera más eficaz los objetivos expuestos respecto a los niños, Comedor Santa María lleva a cabo un programa de capacitación entre el personal contratado del centro con la finalidad de formarlo en el conjunto de valores en los que se basa la institución y de las técnicas y maneras más útiles para transmitirlos. Esta labor formativa, que hasta ahora se desarrolla en los

propios centros y con la asiduidad que permite el elevado ritmo del trabajo diario, se pretende transformarla en algo más reglado. En los planes de medio plazo, Comedor Santa María tiene como objetivo crear una escuela de capacitación para empleados, lo que sin duda redundará en un mayor impacto del área de formación en valores en toda la organización. ■

## Otras actividades de FUNDACIÓN MAPFRE en México

**Junto** a Comedor Santa María, FUNDACIÓN MAPFRE tiene en marcha en México diversas actuaciones. De hecho, su actividad en el país americano es continua. Algunos de los proyectos más recientes o que están previstos para este año son:

En octubre de 2011 tuvo lugar la segunda edición del Festival de Cine 4+1, promovido y organizado desde 2010 por FUNDACIÓN MAPFRE a través de su Instituto de Cultura, de manera simultánea en Argentina, Brasil, Colombia, España y México. Esta segunda cita tuvo a México y su Cineteca Nacional como sede central del festival. Allí la invitada de honor, la cineasta japonesa Naomi Kawase, ofreció una clase magistral a los asistentes.

También en este país FUNDACIÓN MAPFRE y el Museo de Arte Moderno de México celebraron en 2011 la exposición *Graciela Iturbide*, compuesta por más de 100 fotografías realizadas por la artista durante sus más de 40 años de carrera. Con el objetivo de colaborar en la prevención de incendios, el Instituto de Prevención Salud y Medio Ambiente de FUNDACIÓN MAPFRE promueve, en colaboración con Fundación Michou Mao y Fundación CIE, los pabellones «No TQemes», instalados en La Granja de Las América y en el Museo Trompo Mágico, en México, DF y Guadalajara, respectivamente. Además se dispone de tres ludotecas instaladas en los Hospitales Infantiles «Federico Gómez», «Nicolás San Juan» y Xochimilco. En estos pabellones, los niños aprenden a protegerse de los riesgos que existen en sus hogares, fundamentalmente de las quemaduras. En 2011, unos 150.000 niños participaron en las actividades desarrolladas en estos pabellones.

Además, FUNDACIÓN MAPFRE ha otorgado, en la convocatoria 2011 dos becas de investigación a profesionales



Sala de proyección de la Cineteca Nacional en Ciudad de México.

mexicanos. Durante los últimos 25 años, 85 profesionales mexicanos tuvieron la oportunidad de conocer los últimos avances tecnológicos, médicos y legislativos, incorporados en España en sus áreas de trabajo, gracias a la obtención de distintas Becas de Formación Especializada.

La Fundación organiza Caravanas de Seguridad Vial en el país, y tiene en marcha diversos programas de formación para profesores, así como el programa «Está en tus manos», dirigido a reducir la accidentabilidad de tráfico entre los más jóvenes. Estas actividades se desarrollan a través del Instituto de Seguridad Vial.

El próximo mes de mayo, el Instituto de Ciencias del Seguro tiene previsto participar en la XXII Convención Nacional de Aseguradores, organizada por la Asociación Mexicana de Instituciones de Seguros, que tendrá lugar los días 8 y 9 de ese mes en México DF. En esta convención se presentarán los estudios *El seguro de vida en América Latina*, promovido por FUNDACIÓN MAPFRE, y *El mercado asegurador latinoamericano 2010-2011*, elaborado por el Instituto de Ciencias del Seguro.



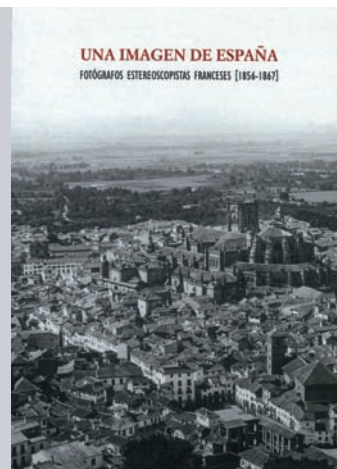
**La Historia del Seguro en Chile, 1810-2010**  
 Manuel Llorca Jaña  
 FUNDACIÓN MAPFRE  
 230 páginas

## Dos siglos de historia de la cultura aseguradora en Chile

**Para contextualizar** los fondos chilenos del Museo del Seguro de FUNDACIÓN MAPFRE se ha editado un catálogo, que tiene como finalidad contribuir al conocimiento de la historia del Seguro en Chile. El libro incluye fotografías de las piezas que Julio Domingo Souto, Presidente de MAPFRE CHILE, ha cedido al Museo de Ciencias del Seguro: placas, libros y pólizas que datan de los siglos XIX y XX.

El libro se estructura en dos partes: la primera recoge, en un texto escrito por el profesor Manuel Llorca Jaña, doctorado en Historia Económica por la Universidad de Leicester (Reino Unido) y licenciado en Ciencias Económicas por la Universidad de Santiago de Chile, un interesante recorrido por la historia de las compañías aseguradoras en este país que pone en contexto los fondos chilenos del Museo; en la segunda parte se reproducen ordenadas de forma cronológica todas las piezas históricas sobre el seguro chileno que se describen en el texto anterior; y que han sido cedidas en depósito al Museo del Seguro por Julio Domingo Souto.

Este catálogo pretende ser una aportación a la industria de seguros de Chile, ya que recoge trazos de toda su actividad en un amplio periodo de la historia que no deja de sorprendernos por sus características y por su impresionante desarrollo.



**Una imagen de España. Fotógrafos estereoscopistas franceses (1856-1867)**  
 FUNDACIÓN MAPFRE  
 238 páginas

**Con motivo** de la exposición, FUNDACIÓN MAPFRE edita, en colaboración con Tf Editores, un catálogo con textos de los comisarios Javier Piñar Samos y Carlos Sánchez Gómez, así como otros especialistas en fotografía estereoscópica: Rafael Garófano, Agustí Moral, Juan José Sánchez, Yolanda Fernández-Barrero y Juan Antonio Fernández Rivero. El catálogo incluye también fotografías de Joseph Carpentier, Ferrier-Soulier Editores, Gaudin Frères Editores, Ernest Lamy y Jean Andrieu, y dos extensos apartados dedicados a las herramientas de captación estereoscópica y los procedimientos fotográficos.



[www.mihijosordo.org](http://www.mihijosordo.org)

La Confederación Española de Personas Sordas y FUNDACIÓN MAPFRE han puesto en marcha esta web con el objetivo de orientar a las familias con algún miembro sordo en materia de educación, comunicación, convivencia y crecimiento en función de la edad de la persona. Además, proporciona material de apoyo para las familias que lo soliciten, así como un directorio de logopedas, centros médicos, asociaciones y centros de implantes cocleares a los que dirigirse. También cuenta con un apartado de ayudas económicas y discapacidad, donde se indica a las familias qué ayudas estatales tienen a su disposición y cómo solicitarlas.





[WWW.educatumundo.com](http://WWW.educatumundo.com)

FUNDACIÓN MAPFRE ha puesto en marcha el portal [www.educatumundo.com](http://www.educatumundo.com), cuyo objetivo es fomentar la adquisición de hábitos preventivos, saludables y sostenibles para mejorar la calidad de vida y la salud de la sociedad.

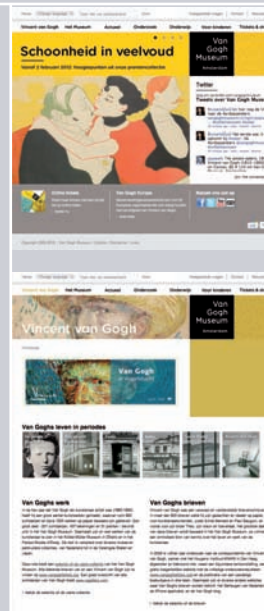
Jóvenes, padres y profesores pueden acceder a los contenidos educativos elaborados por FUNDACIÓN MAPFRE a través del Instituto de Prevención, Salud y Medio Ambiente. También colabora en este programa la Agencia EFE con la redacción de noticias y moderando dos *blogs* dirigidos a los padres: «Familias» y «Comparte actividades con tus hijos».

A través de vídeos, actividades interactivas y juegos, esta nueva *web* contribuye de forma divertida y amena a promover hábitos sostenibles y saludables. Además, constituye una herramienta muy útil para padres y profesores, pilares fundamentales de la educación.



[WWW.redcumes.es](http://WWW.redcumes.es)

Se trata de la primera red social en abierto para los profesionales del seguro, un punto de encuentro para todos aquellos profesionales del sector que deseen, además, contribuir y colaborar en la promoción y difusión del seguro y la cultura aseguradora mediante el uso de sus conocimientos y experiencia. Cualquier usuario puede acceder a los contenidos y participar activamente, previo registro, en sus *blogs*, foros, concursos, bolsa de empleo, etc. La red cuenta con más de 800 miembros e incluye diversas secciones, como un tablón de noticias y foros de debate, y ofrece la posibilidad de crear y gestionar grupos de forma autónoma en torno a un tema concreto.



[WWW.vangoghmuseum.nl](http://WWW.vangoghmuseum.nl)

El Museo Van Gogh, en Ámsterdam, cuenta con la colección más extensa del mundo del pintor holandés, dividida en categorías y periodos. Su *web* pone a disposición del visitante toda la información acerca de Vincent Van Gogh, su vida y su obra, así como información relativa al museo, sus colecciones, sus horarios y cómo llegar. Además, en el portal podemos encontrar material didáctico para estudiantes y lúdico para niños. El Museo Van Gogh ha cedido obras de Odilon Redon para la exposición monográfica del autor que FUNDACIÓN MAPFRE ha presentado en Madrid.

## Más de un millón de visitantes en las exposiciones de 2011

**Alberto Manzano**, Presidente de FUNDACIÓN MAPFRE, acompañado de Pablo Jiménez Burillo, Director General del Instituto de Cultura, se reunió con medios de comunicación especializados para hacer balance de las actividades culturales llevadas a cabo el año pasado.

«2011 ha sido excelente para el Instituto de Cultura de FUNDACIÓN MAPFRE», señaló Alberto Manzano ante los medios, a quienes comunicó que 1,1 millones de visitantes acudieron a las 29 exposiciones organizadas este año en todo el mundo.

El Presidente de FUNDACIÓN MAPFRE hizo repaso de los acontecimientos más destacables para el Instituto en 2011 y de las nuevas adquisiciones realizadas, entre las que destacan 111 fotografías de Paul Strand y 180 de Graciela Iturbide. En la actualidad, FUNDACIÓN MAPFRE cuenta con alrededor de 1.500 obras en diferentes técnicas artísticas.

«En 2012, FUNDACIÓN MAPFRE mantendrá su compromiso con la Sociedad a pesar de la grave situación económica, con presupuesto ligeramente superior al de 2011, que nos permitirá llevar a cabo todas las actividades previstas, aunque con una política de gran austeridad en la gestión», señaló.



## Documental sobre la vida y obra del escultor Venancio Blanco

**El documental** *Venancio Blanco: el oficio del arte*, rodado en alta definición, recoge en 60 minutos la vida y la obra del escultor Venancio Blanco, narrada por él mismo. A través de sus escenarios vitales, la película incide en los recuerdos, emociones y sentimientos de este artista contemporáneo reconocido internacionalmente. FUNDACIÓN MAPFRE ha patrocinado la realización de un documental que recoge las vivencias y las obras del escultor salmantino a lo largo de su dilatada trayectoria vital y profesional.

También descubre sus líneas maestras de creación y la importancia de su obra en el panorama artístico actual de la mano de personas cercanas, como el Director de la Real Academia de Bellas Artes de San Fernando, el Director de la Academia Española de Bellas Artes en Roma, o su propio hijo, como representante de la Fundación Venancio Blanco.

## Programa para mejorar la vida de los niños sin recursos en Filipinas

**Este proyecto** se integra en el programa «Formando Comunidad» y se ha desarrollado conjuntamente con la ONG Virlanie. Tiene como objetivo mejorar la calidad de vida de niños sin recursos en los suburbios de Manila. Educación integral, nutrición y salud son los puntos clave que articulan el eje central del programa. Además, el proyecto se complementa con el desarrollo de actividades dirigidas a la formación e integración de los padres de estos niños, muchas veces adolescentes en situación de desempleo.

En Filipinas, el abandono de niños en hospitales y en las calles es algo frecuente. Los expertos calculan que unos 900 niños, muchos de ellos discapacitados, fueron abandonados solo en los últimos 12 meses.

«Formando Comunidad» es un programa que el Instituto de Acción Social de FUNDACIÓN MAPFRE desarrolla principalmente en América Latina, pero que ahora se extiende al continente asiático.



## Entrega de Ayudas y Becas a la Investigación

**El pasado** 14 de febrero FUNDACIÓN MAPFRE entregó en Madrid las Ayudas y Becas a la Investigación de la convocatoria del año 2011, cuya dotación supera los 1,2 millones de euros. En esta convocatoria se han concedido 84 becas y ayudas con el objetivo de fomentar el estudio y la investigación en las áreas de salud, seguros, prevención y medio ambiente. En concreto, se han destinado 49 becas y ayudas al área de la salud, 24 a las de prevención y medio ambiente, 10 a seguros y una a la atención a las personas mayores. En el acto estuvieron presentes, además de los investigadores becados, los responsables de las entidades en las que se desarrollarán las investigaciones y los tutores de FUNDACIÓN MAPFRE que coordinarán sus trabajos a lo largo de 2012. Filomeno Mira, Vicepresidente de FUNDACIÓN MAPFRE, subrayó «la gran acogida de estas ayudas en el mundo de la investigación, que desde 1979 se vienen convocando con gran éxito, destacando las más de 1.000 solicitudes de profesionales españoles e iberoamericanos recibidas en esta edición».



Filomeno Mira, Vicepresidente de FUNDACIÓN MAPFRE, y Carlos Álvarez, Presidente del Instituto de Prevención, Salud y Medio Ambiente de FUNDACIÓN MAPFRE, junto a María Artola González, Directora General de la Fundación de la Universidad Autónoma de Madrid.

## El futuro del agua, a estudio

**La Jornada** «Huella hídrica y desarrollo sostenible en España», organizada por FUNDACIÓN MAPFRE el pasado 23 de enero en Madrid, tenía como objetivo debatir sobre la situación presente y futura del agua y su incidencia sobre el bienestar y salud de la población española en general. Antonio Guzmán, Director General del Instituto de Prevención, Salud y Medio Ambiente de FUN-



DACIÓN MAPFRE, destacó que «el 72 por ciento de la superficie de la Tierra está cubierta de agua, aunque la mayoría es salada. Tan sólo el 1 por ciento del agua, que es dulce, está al servicio de la vida de los seres humanos». De ahí la importancia, subrayó, de cuidar este recurso tan valioso y utilizarlo de la manera más eficiente posible.

La situación del agua en España también fue objeto de debate. Según Antonio Guzmán, «el consumo de agua ha estado creciendo a más del doble de lo que ha aumentado la población en el siglo pasado y, aunque no existe una escasez de este recurso como tal, actualmente un creciente número de regiones tiene niveles insuficientes de agua».

También participaron en el encuentro José Antonio Sotelo, Director Adjunto del Instituto Universitario de Ciencias Ambientales de la UCM, y Jorge Olcina, Catedrático de Análisis Geográfico Regional de la Universidad de Alicante, entre otros expertos en la materia.

## I Encuentro Anual de RED CUMES, la primera red social del seguro

**FUNDACIÓN MAPFRE** ha organizado el I Encuentro Anual de RED CUMES, la primera red social en abierto para los profesionales del seguro, que cuenta ya con 800 usuarios registrados.



De izquierda a derecha: Juan Luis Polo, Emilio Ontiveros, Mercedes Sanz y Alejandro Izuzquiza.

El acto, celebrado el pasado 16 de febrero en la sede de la Dirección General de Seguros y Fondos de Pensiones, fue presidido por Alejandro Izuzquiza, Director de Operaciones del Consorcio de Compensación de Seguros y miembro de honor de RED CUMES, y en el mismo participaron Mercedes Sanz, Directora General del Instituto de Ciencias del Seguro de FUNDACIÓN MAPFRE; Emilio Ontiveros, Catedrático de Economía de la Empresa de la Universidad Autónoma de Madrid, quien disertó sobre «El horizonte económico y financiero. Referencia al sector del seguro»; y Juan Luis Polo, experto en Marketing Digital y Redes Sociales, que habló sobre «La importancia de las redes sociales en el mundo profesional».

En el acto se entregó el premio del I Concurso de Microrrelatos a José Manuel Ramos, por *Migato y yo*. Más de 60 usuarios han participado en este concurso, organizado por RED CUMES. La segunda convocatoria ya está abierta para todos los que quieran participar. Las bases, en [www.redcumes.com](http://www.redcumes.com). Hasta el 15 de abril.

## El mercado latinoamericano de seguros creció cerca del 20 por ciento en 2010

**FUNDACIÓN MAPFRE** ha presentado la décima edición del informe *El mercado asegurador latinoamericano*, el análisis de referencia para conocer la evolución de los distintos ramos aseguradores en América Latina. Según este estudio, el mercado latinoamericano de seguros creció en 2010 cerca del 20 por ciento, hasta 91.370 millones de euros. A lo largo del informe se detallan las principales características de esta evolución por países, regiones y ramos. Todos los mercados, a excepción de Venezuela, tuvieron incrementos nominales en sus volúmenes de primas en euros, siendo Brasil, Perú y Chile los países que experimentaron un mayor crecimiento en euros. Del estudio se desprende, asimismo, que los ocho mayores mercados aseguradores acumularon el 95,1 por ciento de

las primas y que Brasil se mantiene como el mayor mercado de la región.

Otros aspectos relevantes que se explican en el estudio son las operaciones corporativas producidas a lo largo de 2010, entre ellas el acuerdo de MAPFRE y Banco do Brasil. Además de recoger las características principales de los mercados en la región, esta edición incluye un análisis sobre las inversiones en Argentina, Brasil y Chile y un avance de la evolución de los mercados en el primer semestre de 2011. El informe, que muestra un año más el potencial de crecimiento de los mercados aseguradores iberoamericanos, está disponible en la página web de FUNDACIÓN MAPFRE en el apartado correspondiente al Instituto de Ciencias del Seguro (Centro de Estudios) en: <http://www.fundacionmapfre.com>.



## Acción Social

### MARZO

**5-8** Jornada «Nuevas herramientas para la formación de personas desfavorecidas», en colaboración con el Servicio Público de Empleo Estatal. Madrid.

**9** Segunda Jornada de Acción Social «Formación, Empleo y Discapacidad». Recoletos 23, Madrid.

### ABRIL

**2** IV Convocatoria de Ayudas a Proyectos de Formación para el Empleo de Personas con Discapacidad 2012.

**17** Entrega del Premio «Superando Barreras» en el auditorio de FUNDACIÓN MAPFRE. Recoletos 23, Madrid.

### MAYO

**3** IV Convocatoria Nacional de Becas a la Formación dirigidas a estudiantes con discapacidad.

## Ciencias del Seguro

### MARZO

**2** Presentación del informe *El mercado asegurador latinoamericano 2010-2011*. Panamá.

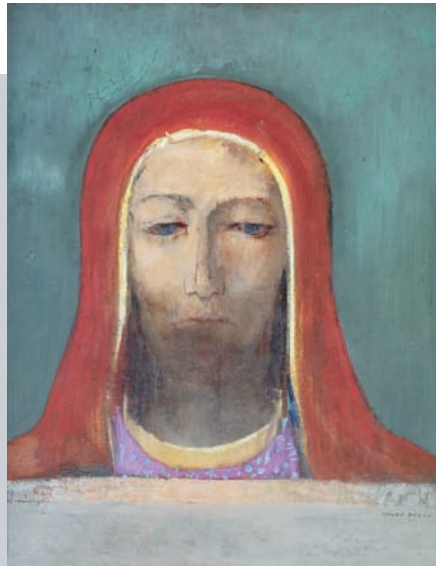
**2** Presentación del estudio *Los sistemas de salud en Latinoamérica y el papel del seguro privado*. Panamá.

## Cultura

### MARZO

**1** Ciclo «Odilon Redon y el simbolismo». Conferencia *La obra de arte total*. Rafael Argullol, en el auditorio de FUNDACIÓN MAPFRE. Recoletos 23, Madrid.

**6** Inauguración de la exposición *Hoppé. El estudio y la calle*. Sala Azca, General Perón 40, Madrid.



*El silencio*, c. 1895. Odilon Redon. Musée d'Orsay / depósito Museo de Bellas Artes de Lille © RMN / Thierry Le Mage.

**6** Ciclo «Odilon Redon y el simbolismo». Conferencia *Cómo vemos a Redon*. Sonsolés Hernández Barbosa, Félix de Azúa, Andrés Trapiello y María Dolores Jiménez Blanco, en el auditorio de FUNDACIÓN MAPFRE. Recoletos 23, Madrid.

**7** Ciclo «Odilon Redon y el simbolismo». Conferencia *Goya-Redon*. Valeriano Bozal, en el auditorio de FUNDACIÓN MAPFRE. Recoletos 23, Madrid.

**8** Ciclo «Odilon Redon y el simbolismo». Conferencia *Odilon, un pintor raro*. Idoia Murga Castro, en el auditorio de FUNDACIÓN MAPFRE. Recoletos 23, Madrid.

**13-22** Ciclo de conferencias «Narrativa japonesa contemporánea», en el auditorio de FUNDACIÓN MAPFRE. Recoletos 23, Madrid.

**14** Conferencia «Historia y fotografía. Una aproximación a la memoria de la nación». Museo de Antioquía. Medellín.

**23** Inauguración de la exposición *Museo de Modelismo Naval* en la sede de FUNDACIÓN MAPFRE GUANARTEME. Las Palmas de Gran Canaria.

**26-29** Ciclo de conferencias «Arte y libertad». *Las mujeres de la Belle Époque*, en el auditorio de FUNDACIÓN MAPFRE. Recoletos 23, Madrid.

### ABRIL

**3** Inauguración de la exposición *José Regueira. Panorámicas*. Photo Museum de Zarautz. Guipúzcoa.

**10** Comienzo del ciclo «Poetas del Mediterráneo», en el auditorio de FUNDACIÓN MAPFRE. Recoletos 23, Madrid.

**18** Inauguración de la exposición *Gotthard Schuh* en el Museo de Arte Moderno del Banco de la República. Bogotá.

### MAYO

**22** Inauguración de la exposición *Ernst Ludwig Kirchner*. Recoletos 23, Madrid.

## Prevención, Salud y Medio Ambiente

### MARZO

**1** Jornada sobre «Repatriación internacional del paciente politraumatizado». Madrid.

**1 y 2** *Stand* en el Salón Internacional de la Seguridad (SICUR'2012). Madrid.

**12** Convocatoria de 50 Becas de Formación Especializada para profesionales iberoamericanos.

**15-17** Jornadas sobre «Bases actuales en lesiones del miembro superior», en colaboración con la Real Academia de Medicina Oriental. Granada.

**19** Jornada sobre «Metodologías de medición y control de contaminantes», en colaboración con Asociación de Profesionales en Seguridad Laboral e Higiene Ambiental (APROSLHA). Costa Rica.

**22** Acto de divulgación de la Campaña «Con Mayor Cuidado», en colaboración con la Comunidad de Madrid y el Ayuntamiento de Majadahonda. Madrid.

**23** Participación en el 30º Congreso Internacional de Salud Ocupacional en Cancún. México.

**24** Jornada sobre «Tratamiento de lesiones pélvicas», en colaboración con la Sociedad Portuguesa de Ortopedia y Traumatología (SPOT). Lisboa.

**30** Presentación del *Manual de detección y seguimiento del maltrato de personas mayores en instituciones sanitarias*, Beca Primitivo de Vega 2009, en colaboración con la Comunidad de Madrid.

#### ABRIL

**1** Desarrollo de talleres educativos sobre prevención de accidentes infantiles de la Campaña «CuidadoSOS» en centros escolares de las provincias andaluzas de Almería, Cádiz, Córdoba, Granada, Málaga y Sevilla.

**2** Acciones de la Campaña «Vivir en Salud» en colegios de Cataluña, Extremadura y Guadalajara.

**10** Talleres educativos en materia de ahorro de agua y energía en centros escolares de Burgos, Pamplona, Sevilla, Valencia, Álava, Zaragoza, Mallorca, Menorca, Ibiza, Asturias, Murcia y Galicia.

**17** Entrega de los Premios «A Toda una Vida Profesional», «Desarrollo de la Traumatología» y «Mejor Actuación Medioambiental», en el auditorio de FUNDACIÓN MAPFRE. Recoletos 23, Madrid.

#### MAYO

**5** Convocatoria de cinco becas de «Formación en el extranjero para profesionales españoles» del área de la Salud.

**10** Desarrollo de los talleres educativos sobre prevención de accidentes infantiles de la Campaña «CuidadoSOS», en centros escolares de Huesca, Teruel y Zaragoza.

**25-10** Participación en el *stand* de la Feria del Libro. Madrid.

**31** Participación en las XI Jornadas de Gestión y Evaluación de Costes Sanitarios. Valladolid.

**31-1** Simposio de «Traumatología y Cirugía Ortopédica» en colaboración con la Sociedad Española de Cirugía Ortopédica y Traumatología (SECOT) y la Academia Americana de Traumatología. Madrid.

## Seguridad Vial

#### MARZO

**1** Presentación del estudio *Sistemas de retención infantil en Latinoamérica*. Argentina.

**2** Representación de la comedia musical infantil *Payasos en peligro* en Cartagena. Murcia.

**5-9** Caravana de Educación Vial en Vitoria, País Vasco.

**6** Presentación del estudio *Sistemas de retención infantil en Latinoamérica*. Uruguay.

**8** Presentación del estudio *Sistemas de retención infantil en Latinoamérica*. Chile.

**11** Curso de Aerografía de Cascos. Villanueva del Arzobispo, Jaén.

**12-16** Caravana de Educación Vial en Zamora.

**13** Presentación del estudio *Sistemas de retención infantil en Latinoamérica*. México.

**14** Campaña «En un segundo, cambia tu vida». Tarifa, Cádiz.

**19-23** Caravana de Educación Vial en Ponferrada, León.

**20** Presentación del estudio *Sistemas de retención infantil en Latinoamérica*. Panamá.

**22 y 23** Curso de Aerografía de Cascos. Sevilla.

**23** Actividades de Educación Vial infantil en Estepa, Sevilla.

**26** Campaña «En un segundo, cambia tu vida». Tarifa, Cádiz.

**26-30** Caravana de Educación Vial en Granada.

**30** Taller pequeciclista. Villa de Don Fadrique, Toledo.

#### ABRIL

**9-13** Caravana de Educación Vial en Cáceres.

**10-11** Actividades de Educación Vial infantil en Madrid.

**11** Campaña «En un segundo, cambia tu vida». Tarifa, Cádiz.

**14** Curso de Aerografía de Cascos. Valdemorillo, Madrid.

**16-20** Caravana de Educación Vial en Soria.

**18** Participación en el III Ciclo de Conferencias de la Cátedra CESVIMAP en la Universidad Católica de Ávila.

**23** Curso de Aerografía de Cascos. Tarifa, Cádiz.

**23-27** Caravana de Educación Vial en Badajoz.

#### MAYO

**7-11** Caravana de Educación Vial en Sevilla.

**14-18** Caravana de Educación Vial en Gijón, Asturias.

**21 y 22** Actividades de Educación Vial infantil en Pola de Lena, Asturias.

**21-25** Caravana de Educación Vial en Collado Villalba, Madrid.

**25** Taller pequeciclista. Chipiona, Cádiz.

**31** Actividades de Educación Vial infantil en Cazalla de la Sierra, Sevilla.





FUNDACIÓN **MAPFRE**

[www.fundacionmapfre.com](http://www.fundacionmapfre.com)