

# El Mundo de **MAPFRE**

Nº 75  
PRIMER TRIMESTRE  
2012

ACTUALIDAD | FUNDACIÓN | EMPRESA | VIAJES | SALUD | OCIO



## MAPFRE en MÉXICO, una historia de éxitos



**PERSONAS MAPFRE**

**Un espacio en el que  
sentirse reflejado**

**Innovar  
para  
crecer**







## El trabajo bien hecho es la base del éxito

Sólo con esfuerzo y afán de superación se consigue llegar a ser grande.

En MAPFRE, 36.000 personas y cerca de 70.000 colaboradores en 43 países en todo el mundo se esfuerzan cada día por hacer bien su trabajo. Para que cada uno de los 20 millones de personas que ya confían en nosotros, puedan sentirse seguros y protegidos en la mejor compañía.



 **MAPFRE**

Personas que cuidan de personas

## Nueva etapa

La coyuntura económica que atravesamos no es fácil, pero una vez más en 2011, MAPFRE ha presentado unos resultados anuales positivos, con crecimiento tanto en ingresos como en beneficios. El Grupo es ya una multinacional aseguradora global, con presencia en los cinco continentes, que proporciona empleo estable a 35.000 personas en 46 países de todo el mundo, y con una destacada solidez financiera.

Esta historia de crecimiento, que comenzó hace ya casi 80 años, ha sido posible gracias al esfuerzo, compromiso y profesionalidad de las personas que forman parte de esta gran empresa. Eso es algo que José Manuel Martínez, Presidente de MAPFRE durante los últimos once años, tenía muy claro, y que también comparte Antonio Huertas, el nuevo Presidente del Grupo, que ha asumido el cargo tras la celebración de la Junta General de Accionistas el pasado 10 de marzo en Madrid. Ambos, en sus intervenciones en esa jornada, agradecieron especialmente la labor de todos los que con su trabajo diario –directivos, empleados, colaboradores...– han contribuido y contribuyen a esta historia de éxito. En la separata que acompaña a este número de la revista se incluye la reproducción íntegra de los discursos que José Manuel Martínez y Antonio Huertas pronunciaron en la Junta.

José Manuel Martínez se retira dejando al Grupo en una situación excelente para afrontar el futuro. Se abre ahora una nueva etapa para MAPFRE que, bajo la Presidencia de Antonio Huertas, va a continuar escribiendo su futuro. Un futuro que, en palabras del nuevo Presidente, descansará en: una gestión rigurosa y profesional; la creación de estructuras cada vez más eficientes, que permitan el aprovechamiento de sinergias; la máxima calidad en el servicio al cliente; la tecnología como pilar básico de desarrollo de la empresa; la gestión corporativa globalizada; la innovación permanente y el desarrollo de la multicanalidad.

Estas claves estratégicas serán los fundamentos que permitan a MAPFRE seguir creciendo, siempre basándose en los valores que ha defendido a lo largo de su historia –respeto a las leyes, independencia, humanismo, desarrollo de las personas, transparencia y ética–, y que continuarán siendo la esencia de su crecimiento empresarial.

### El Mundo de **MAPFRE**

Presidente del Consejo Editorial  
ANTONIO NÚÑEZ

Directora  
LUZ GARCÍA CAJETE

Han colaborado en este número  
PATRICIA GARCÍA, ALEJANDRA FERNÁNDEZ,  
ALBERTO CARRASCO, PABLO BLASBERG,  
JOAQUÍN HERNÁNDEZ, JAVIER RODRÍGUEZ,  
SUSANA DÍAZ, PILAR ABAD

Corrección de estilo  
VIOLETA MATEO ROMÁN

Edita  
Dirección de Comunicación de MAPFRE

Distribuye  
EDITORIAL MAPFRE, S.A.  
Ctra. Pozuelo, 52  
28222 Majadahonda, Madrid  
Tel: 91 581 53 57/ Fax: 91 581 18 83  
edimap@mapfre.com

Realización editorial  
COMARK XXI  
Consultores de Comunicación y Marketing  
direccion@comarkxxi.com

Diseño Gráfico  
ADRIÁN Y UREÑA

Fotomecánica  
LUMIMAR

Imprime  
CGA

Depósito Legal M.1.017-1993  
ISSN 1132-9068





06

La nueva sección «Personas MAPFRE» presenta las principales cifras y la distribución de empleados en el mundo.

10

MAPFRE apuesta por la innovación entre sus empleados con iniciativas como el portal de ideas o los proyectos *a la carta*.



22

La sección «Protagonistas en el Mundo» se detiene en México para documentar la exitosa presencia de MAPFRE en el país americano.







38

El escultor Venancio Blanco reflexiona en esta entrevista sobre su trayectoria profesional y el mundo del arte.

- 15 Noticias.
- 19 Noticias de MAPFRE en el mundo.
- 28 Exposición: Odilon Redon.
- 32 Informe: Accidentalidad de peatones.
- 34 Noticias Fundaciones.
- 42 Tiempo libre.
- 44 Estar bien: Prevención de accidentes laborales viales.
- 46 El viaje: Isla de Nantucket (Massachusetts).



- 50 La cocina con firma.

*En este número nace «PERSONAS MAPFRE», una sección fija en esta revista, que pretende servir de espejo en el que los empleados del Grupo puedan mirarse y reconocer su trabajo, conocer más en profundidad las políticas en materia de Recursos Humanos, así como diferentes iniciativas que puedan interesarles.*



# Un espacio en el que reflejado

Texto **Joaquín Hernández**

¿Por qué nace «PERSONAS MAPFRE»? La respuesta es muy sencilla: las personas son lo más importante de MAPFRE, el motor de la empresa y las responsables de su crecimiento. Las personas, los más de 34.000 empleados del Grupo tienen que estar y sentirse representados en *El Mundo de MAPFRE*. Por ello, la importancia que adquiere esta sección desde el mismo momento de su nacimiento es fundamental. Esta es la sección de los empleados de los cinco continentes, porque hoy MAPFRE ya está en todo el mundo.

Históricamente MAPFRE ha concedido mucha importancia a sus empleados y

prueba de ello es que en su propio Código Ético y de Conducta se reflejan principios y pautas que rigen no sólo las relaciones entre la compañía y sus empleados, sino también entre estos. El hecho de que la gestión de las personas en MAPFRE esté englobada en una de las seis áreas corporativas del Grupo es otro ejemplo más de que los empleados no son sólo una parte importante para MAPFRE, sino que son vitales para el desarrollo de la empresa.

La Dirección General de Recursos y Medios, cuyo máximo responsable es Antonio Núñez Tovar, que también es Consejero de MAPFRE, engloba cuatro Subdirecciones





LATINSTOCK

*Las líneas maestras en Recursos Humanos son similares para todo el mundo, aunque luego cada país adapta esos principios a las realidades locales y las características específicas del negocio y del lugar donde prestan sus servicios*

# sentirse

Generales. Al frente de la Subdirección General de Recursos Humanos está Elena Sanz Isla. Las líneas maestras en materia de Recursos Humanos son similares para todo el mundo, aunque luego cada país adapta esos principios a las realidades locales y las características específicas del negocio y del lugar donde prestan sus servicios. Por ello, el área de Recursos Humanos está en continua evolución, porque tiene que estar cerca de los empleados, con el fin de potenciar su desarrollo, y, a la vez, cerca del negocio y del mercado en que desarrolla sus actividades, y adecuarse a las características propias y locales de cada país.

J.M. SÁNCHEZ BLUSTOS



*Elena Sanz Isla, Subdirectora General de Recursos Humanos de MAPFRE.*



¿Cuántos somos? Al finalizar el año 2011 trabajábamos en MAPFRE un total de 34.390 empleados, de los que 11.046 lo hacían en España, y el resto, 23.344, en otros 45 países. Desde 2008, el Grupo tiene más empleados en el extranjero que en España y esta cifra refuerza la idea de que MAPFRE es una multinacional, española, sí, pero sobre todo multinacional. Alrededor de 1.000 empleados prestan sus servicios en áreas corporativas del Grupo, es decir, aquellas que dan soporte y servicio a MAPFRE en todo el mundo.

Por áreas de negocio, Seguro Directo Internacional engloba el mayor número

*La plantilla de MAPFRE, con 34.390 empleados a finales de 2011, dos tercios de los cuales trabajan en el extranjero, tiene una proporción bastante equilibrada entre mujeres y hombres (53,4 frente a 46,6 por ciento), con una media de edad de 36 años*

de empleados, con 18.428, seguido por Seguro Directo España, con 9.251, y Negocios Globales, con 5.708. La proporción entre hombres y mujeres está bastante equilibrada en MAPFRE (53,4 por ciento de mujeres y 46,6 por ciento, hombres). Además, la plantilla del Grupo tiene una media de 36 años.

En situaciones de crisis, la estabilidad en el empleo es un valor que cotiza al alza, aunque en MAPFRE ha sido una realidad histórica y las cifras de empleados con contrato fijo (98,1 por ciento al cierre de 2011) se han mantenido en porcentaje parecido a lo largo del tiempo. Esta cir-



cunstancia adquiere una dimensión más importante si cabe en situaciones como la actual y pocas empresas con una dimensión como la de MAPFRE podrán presumir en España, o incluso en el mundo, de tener una cifra de empleos fijos tan elevada y un índice de permanencia de su plantilla tan alto, con una antigüedad media en la empresa de ocho años. Políticas de bienestar y de conciliación de vida laboral y familiar, como flexibilidad en los horarios, ayudas económicas o beneficios sociales, son otras líneas de trabajo de Recursos Humanos y algunas de las medidas mejor valoradas por los empleados.

## Un espacio de referencia

A lo largo de este año, en esta sección encontrarás información sobre diferentes proyectos que se irán poniendo en marcha. El primero de ellos será el proyecto Actitud, una iniciativa que pretende transmitir a empleados y colaboradores la importancia de la actitud en el trato con el cliente. Hacer realidad el lema de la campaña institucional de MAPFRE de hace unos años «Ser grande es una actitud» y el actual, «Personas que cuidan de personas», son un buen punto de partida para que la empresa afiance su crecimiento y cada uno de los empleados desarrolle su potencial profesional.

«PERSONAS MAPFRE» será a partir de ahora el espacio de referencia en esta revista, que te servirá, entre otras cosas, para conocer al equipo de dirección de Recursos Humanos, tanto del área corporativa como de las Divisiones de negocio, las iniciativas que el Grupo está desarrollando en materia de Recursos Humanos y los proyectos que te pueden ayudar a crecer profesionalmente.

*Distribución de los empleados del Grupo MAPFRE por continentes (datos a cierre de 2011).*



La formación de directivos y empleados del Grupo es una de las prioridades en la estrategia de MAPFRE y tiene que seguir siendo una de sus señas de identidad y, a la vez, elemento diferenciador de la plantilla de la empresa. Solo en 2011, MAPFRE ha invertido más de 10 millones de euros en formación de sus empleados y le ha destinado más de un millón de horas. La apuesta del Grupo por la formación ha quedado reforzada con la inauguración, este mismo año, del Centro de Formación MAPFRE, en Madrid (España).

## Algunas líneas básicas de Recursos Humanos en MAPFRE

- Transmitir una cultura empresarial única y común: Cultura MAPFRE.
- Cuidar y fidelizar a los empleados, fomentando su compromiso con el proyecto empresarial. El compromiso de los empleados se traduce en incremento de productividad.
- Mejorar el perfil profesional de los trabajadores y gestionar el conocimiento de los empleados y sus mejores prácticas.
- Implicar a los jefes en la tarea de desarrollar a sus equipos.
- Crear una cultura de innovación, fomentando la creatividad.
- Gestionar a las personas con criterios de eficiencia, fiabilidad y rigor.
- Fomentar la flexibilidad para adaptarse a las necesidades de los empleados y conseguir así lo mejor de cada uno.

*En un momento como el actual, la idea de ‘innovar o morir’ es más real que nunca. MAPFRE lo tiene claro y apuesta por promover iniciativas que conviertan a la organización en una gran incubadora de ideas. El ‘portal de ideas’, los proyectos ‘a la carta’ y los concursos anuales que se realizan en Iberoamérica son algunas de las propuestas que permiten que el talento de muchos empleados se transforme en proyectos brillantes con marca propia. ¿El objetivo? Ofrecer mejores productos y servicios que fidelicen al cliente e impulsen las ventas.*



# Innovar para crecer

Texto **Nuria del Olmo**  
Fotos **MAPFRE FAMILIAR**

La innovación es uno de los motores más eficaces para superar momentos difíciles y una herramienta de primer nivel que debe estar presente en todas las áreas de la empresa. Con estas palabras resume José Manuel Martínez, Presidente de MAPFRE durante más de diez años, la importancia de la innovación en la empresa, un aspecto que el Grupo ha tenido muy presente y que ha contribuido de manera decisiva a su crecimiento y liderazgo en el mercado.

¿Qué supone innovar? ¿Cómo hacer que el empleado se involucre y se suba al tren de las buenas ideas? Innovar es sencillamente mejorar lo que estamos haciendo y cómo lo estamos haciendo, y para ello debe existir un modelo de innovación que esté vinculado a una meta económica y que cuente con el apoyo de la dirección de la empresa. También es necesario que se establezcan unos procedimientos claros y orientados que permitan que la innovación se





genere de forma sistemática y continua, no como algo ocasional, y que tenga una función transversal que implique a toda la organización.

En tiempos de crisis la innovación es clave. Si queremos que el cliente siga eligiendo nuestra marca tenemos que continuar ofreciendo el mejor producto y servicio, seguir diferenciándonos, y esto solo se consigue con la innovación. Para hacerlo posible, nada más eficaz que establecer los canales adecuados para que la innovación se haga extensible a toda la organización. Esta cultura innovadora, encaminada a saber cómo se pueden mejorar de manera permanente las coberturas y prestaciones de los seguros, su comercialización y distribución, y por supuesto, la atención al cliente, es decisiva para seguir

creciendo, y no puede pertenecer a un único departamento. De ahí que los famosos *brainstormings* o *tormentas de ideas*, donde se generan propuestas innovadoras, hayan dejado de ser propiedad de las áreas de marketing y ventas. Es fundamental que toda la organización se involucre y participe. Las buenas ideas no son patrimonio de nadie. Así lo demuestran algunas propuestas muy innovadoras en su momento, y que se han convertido en un referente en el mercado. Hablamos

de la asistencia en viaje desde el kilómetro 0, el servicio de ayuda psicológica a las víctimas del tráfico, el vehículo de sustitución, la gestión de siniestros a través de Internet y la asistencia informática en el hogar, entre otras.

Bienvenido al portal de ideas

«Si buscas resultados distintos, no hagas siempre lo mismo». Es una frase de Albert Einstein incluida en uno de los muchos carteles que van a empapelar próximamente las oficinas de MAPFRE FAMILIAR con objeto de animar a más de 5.000 empleados a aportar sus ideas sin límite alguno. ¿Cómo hacerlo posible? Uno de los medios más eficaces es el portal de ideas, que empezó a dar sus primeros pasos en febrero de 2011 en forma de proyecto piloto, y que seguirá desarrollándose a lo largo de 2012. La nueva web permite que cualquier empleado comparta las ideas de mejora que se le ocurran sobre productos, servicios y procesos a través del lanzamiento de un desafío concreto, es decir, una oportunidad o necesidad detectada a la que se quiere dar respuesta. Los

*En tiempos de crisis la innovación es clave. Si queremos que el cliente siga eligiendo nuestra marca tenemos que seguir ofreciendo el mejor producto y servicio, seguir diferenciándonos, y esto solo se consigue con innovación*



empleados realizan sus propuestas en un plazo máximo de dos meses a través del portal, aportan pequeñas ideas que podrán ser enriquecidas por comentarios de otros empleados y, además, ser analizadas por comités de expertos, quienes decidirán si la idea es viable. Si es así, la iniciativa resultará ganadora, el empleado conseguirá reconocimiento por su talento, además de un buen regalo, y la empresa, la posibilidad de poner en marcha una idea que ayude a mejorar su negocio y su cuenta de resultados. Muchas pequeñas ideas pueden llegar a ser tan buenas como una gran idea.

### Todos somos comerciales

El resultado del primer piloto, realizado el año pasado en el centro de atención al cliente C@C24, uno de los colectivos que ha demostrado ser más proactivo e innovador, fue todo un éxito. Bajo el desafío «Todos somos comerciales», que pretendía identificar los momentos más adecuados para convertir las llamadas de este *call center* en operaciones comerciales que cubran las necesidades de los clientes y que aumenten su satisfacción con el servicio

prestado, más de 300 empleados participaron en esta iniciativa, que tuvo más de 800 entradas (entre ideas y comentarios) y 1.400 votos. El Premio a la Idea más Innovadora del C@C24, concedido a finales de 2011, fue para el proyecto «Aprovechando las llamadas de prestaciones patrimoniales para vender», propuesta procedente del C@C24 de Valencia presentada por un equipo de ocho empleados. Junto a la idea ganadora, otras 20 propuestas se han distribuido entre las diferentes áreas de la compañía con la intención de que se puedan implantar en el futuro, y se han identificado otra docena de

posibles mejoras en el servicio de este centro de llamadas. María Cristina Gutiérrez, por ejemplo, también fue reconocida hace unos meses en el piloto del portal de ideas. Esta empleada, que trabaja en la plataforma del C@C24 en Ávila, recibió 121 votos de todos los compañeros del centro por la idea «Orden de pago y peritación en siniestros», que la han convertido en la primera ganadora del Premio a la Idea más Popular.

En el acto de entrega de estos premios, Francisco J. Marco Orenes, Vicepresidente-Consejero Delegado de MAPFRE FAMILIAR, destacó que «hoy más que nunca la innovación tiene que ser una realidad. Si una empresa quiere crecer tiene que innovar, y eso solamente se consigue con un modelo que tenga una meta económica, genere valor y esté al servicio de la estrategia empresarial». La innovación, según Marco Orenes, es el resultado de una constante búsqueda de oportunidades y exige el compromiso decidido de toda la organización. «MAPFRE ha destacado siempre por su marcado carácter innovador, y eso es lo que nos ha permitido alcanzar la posición de liderazgo», subrayó.





‘Reto Salud’, un proyecto a la carta

Ganar más cuota de mercado en el *ránking* de aseguradoras de salud es uno de los objetivos más ambiciosos que se ha marcado MAPFRE para 2012. Un reto de este tipo exige una solución radical y para ello están las llamadas soluciones a medida, que en MAPFRE llevan a cabo profesionales especializados en un ramo concreto. Uno de estos proyectos *a la carta* es el denominado ‘Reto Salud’, cuyo lanzamiento está previsto para este año y que renovará el seguro de salud tradicional con servicios muy novedosos. Es también el resultado del trabajo en equipo de un grupo de 15 profesionales, la mayoría mandos intermedios, propuestos por la organización y pertenecientes a las áreas de Tecnología, Márketing, Comercial y Prestaciones, que han dedicado 20 semanas de su tiempo a proponer las estrategias más innovadoras para diseñar el mejor seguro de salud del mercado. Lo que lo ha hecho posible es un modelo de innovación con método, consistente en conocer las necesidades reales de los proveedores y que tiene en cuenta las inquietudes y las preferencias del cliente, lo que hace que al final este proyecto tenga más posibilidades de éxito. Como se-

ñalan los expertos en innovación, proponer es fácil, pero hacerlo acertadamente es difícil, y en eso consiste la innovación tal y como se entiende hoy en MAPFRE.

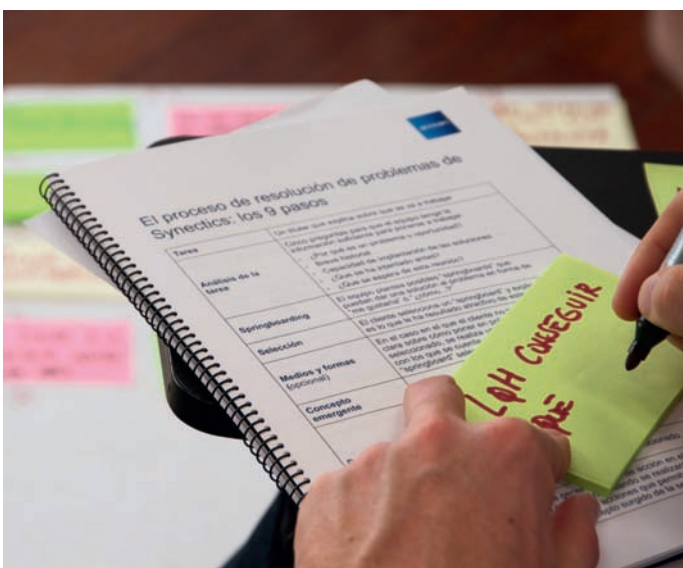
¿Qué otros protagonistas participan en el modelo de innovación de MAPFRE? Los empleados con mayor potencial y talento también son protagonistas. Muchos de ellos realizan programas de desarrollo directivo cada año que finalizan con pro-

yectos fin de máster que, bien orientados, pueden convertirse en ideas brillantes de negocio. Buenos ejemplos de ello son el seguro de salud para deportistas y el proyecto Y Car, la póliza de pago por uso en automóviles, que partió precisamente de uno de estos trabajos de fin de curso, y que ha convertido a MAPFRE en la única aseguradora que ofrece esta modalidad de seguro en España. Una vez más, la innovación está al servicio de la diferenciación y el crecimiento.

También en MAPFRE ASISTENCIA los equipos directivos de la compañía apuestan por la innovación tecnológica como la herramienta para incrementar la satisfacción de sus clientes, diferenciarse de la competencia y reducir sus costes. La nueva aplica-



*El objetivo del portal de ideas es generar iniciativas innovadoras sobre productos, servicios y procesos, de las que se beneficiarán tanto el empleado que las crea como la propia empresa*



ción para móviles con tecnología Smartphone ‘MAlassist’ es una de las últimas propuestas con marca propia. Permite ofrecer un servicio rápido de asistencia en carretera a través de la localización automática del vehículo del asegurado en el lugar en el que se produce una avería o un accidente, y todo con tan solo pulsar un botón. De la misma incubadora ha salido ‘Futura’, otro

proyecto innovador que también ha permitido aumentar el valor añadido del servicio que presta esta entidad. Se trata de una aplicación para gestionar servicios de asistencia que se basa en la localización del proveedor más cercano al lugar donde hay que prestar un servicio. A través de la tecnología de posicionamiento vía satélite (GPS), la transmisión de voz y datos con sistema GPRS/3G, y con las últimas aplicaciones de cartografía digital, se permite controlar en todo momento la operación y hacer un adecuado seguimiento del servicio.

### Ideas brillantes y viables en América

También en MAPFRE AMÉRICA se fomenta y se premia la innovación. Los empleados de las 18 compañías del Grupo en América participan desde 2008 en el llamado «Concurso de Iniciativas Innovadoras», donde aportan sus mejores ideas, siempre y cuando hayan supuesto un cambio positivo en su actividad y funcionen de forma rentable. Es, por tanto, una iniciativa que premia experiencias reales en gestión comercial y gestión de seguro de Automóviles, de Salud y de Personas, y que cuentan con la aprobación y supervisión de los directores comerciales y de negocio de estos países.

De las 92 ideas presentadas a lo largo del año 2011, la mayoría relacionadas con ges-

### Claves de la innovación

- Debe tener una meta de mejora económica para la empresa, no se improvisa y es el resultado de una constante búsqueda de oportunidades.
- Necesita tiempo y un decidido impulso de la dirección de la empresa. Debe estar al servicio de la estrategia empresarial.
- La observación es clave. Las buenas ideas surgen de un océano de malas ideas.
- El análisis debe ser objetivo. Si una idea tiene que morir, mejor matarla cuanto antes.
- Patrimonializar la innovación es negativo. La innovación es claramente una función transversal.
- La venta interna es crítica. Nuestros mayores compradores están dentro de la propia empresa.
- Contrastar la idea con el cliente (proyecto piloto, *focus group*, etc). Innovar es fácil, lo difícil es acertar.
- La fase de ejecución es la más dura y decisiva. El éxito de los grandes proyectos está en los pequeños detalles.

tión de Automóviles y procedentes de empleados de Puerto Rico, Colombia y México, los más participativos, han sido premiadas cuatro. En la categoría de innovación en gestión comercial resultó ganador el nuevo portal «Zonaliados», una propuesta de un grupo de empleados de México que consiste en la creación de un portal de fácil acceso y rápida actualización, que permite integrar todas las herramientas comerciales (cotización, emisión y seguimiento comercial) y facilitar y potenciar la laboral comer-

cial de colaboradores y agentes de MAPFRE. En la categoría de seguros de Autos, la mejor idea fue para la iniciativa «MAPFRE Mobile» ([www.mapfremobile.com](http://www.mapfremobile.com)), planteada por profesionales de Puerto Rico, una solución para dispositivos móviles Smartphone que incluye módulos de cotización y emisión, y que facilitan el pago de las pólizas por cualquier medio electrónico. El «Plan de Negocio de Centros Médicos», una iniciativa de Perú, también fue otra de las ideas ganadoras en el concurso 2011. El jurado de los premios, compuesto por los directores comerciales y de negocio de estos 18 países, valoró esta idea, cuyo objetivo es optimizar la comercialización y reducir el coste de los planes médicos, así como facilitar su difusión entre ciertos segmentos de la población, actualmente desatendidos. La cuarta idea premiada correspondió a un equipo de empleados de MAPFRE en Argentina, responsables de «Ingreso Asegurado», un proyecto que garantiza la tranquilidad económica y el nivel de vida del asegurado y de su familia, y cubre los ingresos generados por la actividad del asegurado en caso de que no pueda realizarla.





## MAPFRE, uno de los grupos aseguradores más admirados del mundo

MAPFRE es el decimotercer grupo asegurador más admirado del mundo, según la clasificación que realiza anualmente la revista *Fortune*. Además, la compañía, que ha escalado un puesto respecto al *ranking* del año pasado, es la única empresa española del sector que ha sido incluida en esta clasificación, en la que aparece por cuarto año consecutivo.

Entre los grupos aseguradores, MAPFRE ocupa la novena posición en el apartado de

competitividad, mientras que en el de responsabilidad social se sitúa en el puesto número 11. En el resto de apartados –innovación, gestión de personas y activos, solidez financiera, calidad de productos y servicios y política de inversión a largo plazo– ocupa la posición decimocuarta.

Sólo seis empresas españolas –Teléfonica, Ferrovial, Repsol, FCC y Gas Natural, además de MAPFRE– están incluidas en la edición 2012 del *ranking* de la revista estadounidense.

## Antonio Huertas analiza el papel de MAPFRE en el sector asegurador



Antonio Huertas, Presidente de MAPFRE, analizó los retos a los que se enfrenta el sector asegurador en los próximos años y explicó el papel de MAPFRE, tanto en la industria española como en el ámbito internacional, en el XXV Curso de Economía para Periodistas de

Información Económica (APIE), el pasado 5 de marzo. En el encuentro participaron también la Presidenta de UNESPA, Pilar González de Frutos, y la Directora General de Seguros, Flavia Rodríguez-Ponga.

Durante su exposición, Antonio Huertas recordó la destacada dimensión de

MAPFRE, presente en 46 países, y que aporta casi el 1 por ciento al PIB español, y la estrategia del Grupo para hacer frente a la crisis: centrarse en el negocio asegurador y reasegurador y mantener una política de suscripción rigurosa y una acertada gestión.

A preguntas de los periodistas, Antonio Huertas se mostró partidario de que las entidades financieras puedan seguir comercializando productos de varias aseguradoras diferentes, y abogó por la negociación entre las diferentes compañías aseguradoras y las entidades financieras, teniendo en cuenta el contexto económico actual.

## Entre las marcas españolas más valoradas por Interbrand

MAPFRE figura en el puesto 14 en el *ranking* de las marcas españolas más valoradas, que elabora bianualmente la consultora Interbrand. La compañía ha escalado una posición respecto a la clasificación anterior y el valor de su marca supera los 448 millones de euros, un 18,33 por ciento más que hace dos años.

«MAPFRE es una de esas marcas que tras dos años de intensa crisis ha salido reforzada, y no sólo a nivel financiero, sino también a nivel de marca», subraya la consultora. Además, menciona la «fortísima» posición en el mercado nacional, con una «amplia» penetración y cuota de mercado en diferentes ramos, lo que posibilita una venta cruzada que otras entidades no pueden realizar.

Asimismo, destaca la consolidación de la posición internacional del Grupo en países con altas tasas de crecimiento, como Brasil, México o Turquía. En este sentido, Interbrand reconoce que la internacionalización de MAPFRE se ha realizado incorporando la propia marca en todos los países en los que opera, dotándola así de mayor fuerza y consistencia global.

## MAPFRE y BANKINTER lanzan una nueva compañía de seguros No Vida

El Presidente de MAPFRE FAMILIAR y de MAPFRE VIDA, Ignacio Baeza, y la Consejera Delegada de BANKINTER, María Dolores Dancausa, presentaron el 7 de febrero la nueva compañía BANKINTER Seguros Generales. MAPFRE y BANKINTER compartirán la propiedad de la sociedad, que solicitará a la Dirección General de Seguros la autorización para operar en dichos ramos No Vida y cuyos productos serán distribuidos en exclusiva por todas las redes comerciales de BANKINTER. El acuerdo no afecta a los ramos de Automóviles, Hogar o Asistencia en Viaje.

Durante la presentación de la nueva empresa, Ignacio Baeza subrayó que en la actualidad se han ampliado los canales de

distribución de seguros y que la intención de MAPFRE es estar presente «en todos los canales y, además, con vocación de liderazgo». Asimismo, se mostró muy satisfecho con este acuerdo e indicó que la relación entre MAPFRE y BANKINTER es «modélica» ya que ambas empresas tienen estrategias y culturas muy similares. Por su parte, M<sup>a</sup> Dolores Dancausa se mostró convencida de que esta nueva compañía dará «muchas alegrías» tanto a BANKINTER como a MAPFRE.

La gestión técnica y la dirección de BANKINTER SEGUROS GENERALES corresponderá a MAPFRE, una vez que controle el 50,1 por ciento de su capital social, y BANKINTER será responsable de la gestión comercial de esta nueva entidad.



## Nuevo Centro de Formación del Grupo en Madrid

José Manuel Martínez, Presidente de MAPFRE hasta el pasado 10 de marzo, inauguró el 23 de enero de 2012 el nuevo Centro de Formación del Grupo, un campus que pretende convertirse en una referencia a nivel internacional. Al acto asistieron, además de numerosos directivos de MAPFRE, la Presidenta de UNESPA, Pilar González de Frutos, la Directora General de Seguros, Flavia Rodríguez-Ponga, y el Alcalde de Majadahonda (Madrid), Narciso de Foxá, entre otros.

El Presidente de MAPFRE descubrió una placa en la entrada del edificio principal en el que se ubica el Centro de Formación, así como la del Aula de Negocios José Manuel Martínez. Esta aula pretende, según el Director General Corporativo de Recursos y Medios, Antonio Núñez, reconocer la destacada labor de José Manuel Martínez al frente de MAPFRE. Al acto de inauguración asistieron también representantes de diferentes

instituciones académicas.

El nuevo Centro de Formación está situado en El Plantío, a 12 kilómetros de Madrid, tiene capacidad para acoger en sus instalaciones a más de 500 profesionales y cuenta con las más avanzadas instalaciones audiovisuales y medios tecnológicos. En el mismo se formarán tanto directivos como empleados del Grupo de España y del resto de países en los que MAPFRE está presente. Tiene casi 20 de aulas distribuidas en los dos edificios que forman el Centro de Formación y una sala de informática con zona de trabajo para más de 40 personas. Asimismo, cuenta con un aula específica que reproduce una oficina de MAPFRE, destinada exclusivamente a la formación comercial, un amplio comedor para 150 comensales, dos cafeterías, zonas de descanso y medio centenar de habitaciones para albergar a los empleados durante el tiempo que estén recibiendo formación.



## Jornada de Planificación Estratégica del Área de Tecnologías y Procedimientos

La cercanía entre las diferentes áreas de negocio y el Área de Tecnologías y Procedimientos, que es la encargada del llevar a cabo los desarrollos tecnológicos de todas las unidades, son claves para seguir creciendo, incrementar la eficiencia del Grupo y obtener unos mejores resultados», señaló Antonio Huertas en su intervención en esta jornada, celebrada en Torrecaballeros (Segovia) los días 11 y 12 de febrero.

Este es uno de los retos del negocio en España para los próximos tres años, junto con una gestión efectiva de la relación con el cliente, la distribución multicanal, que pasa por potenciar la atención en todos los canales de distribución, y la simplificación

operativa, que debe traducirse en herramientas orientadas a la atención al cliente, sin perder los valores de la especialización. «Tenemos que ser capaces de gestionar las herramientas de relación con el cliente particular y empresa. Si no potenciamos la relación con el cliente no avanzaremos en nuestro crecimiento», señaló Antonio Huertas.

Además, insistió en que las tecnologías deben ser percibidas como un elemento «amigable» e integrado, que ayude y «facilite la vida» tanto al empleado como a los mediadores que trabajan con MAPFRE. También señaló la necesidad de aprovechar al máximo el potencial que ofrece Internet y que el Área de Tecnologías y Procedimientos es «parte



clave» del desarrollo del Grupo y que sus actuaciones se enfocan en potenciar el negocio, para incrementar el crecimiento y los resultados de la empresa.

En la jornada participaron también José Manuel Inchausti, Director General del Área de Tecnologías y

Procedimientos de MAPFRE, otros integrantes de la DGTP, y miembros de diferentes áreas del Grupo (tanto de negocio como de áreas corporativas), con el fin de poner en común diferentes proyectos, contrastar formas de trabajo y facilitar la labor en equipo.



## Colaboración en la III edición del Máster en Gestión de Empresas Agroalimentarias

El Presidente de MAPFRE EMPRESAS, Esteban Pedrayes, y el Presidente de FUNDACIÓN LAFER, Manuel Lamela, han firmado un convenio de colaboración para desarrollar conjuntamente actividades formativas en el ámbito del sector agroalimentario y poner en marcha la tercera edición del Máster en Gestión de Empresas Agroalimentarias-MGEA.

Este máster, que inicia su

tercera edición, pretende profesionalizar el sector agroalimentario impulsando la innovación y la incorporación de nuevas tecnologías en la industria agroalimentaria, potenciando las mejores prácticas y apoyando la capacitación de los profesionales del sector. Asimismo, pretende favorecer el incremento de la productividad y la expansión de las empresas agroalimentarias.

## Primer encuentro de Antonio Huertas con Ejecutivos internacionales y de España



Se trata de la primera vez en la que se han abordado conjuntamente las oportunidades y retos a los que se enfrenta MAPFRE, tanto en cada uno de los países en los que opera en Seguro Directo como en España. A la reunión asistieron los Presidentes de las Unidades Internacionales de MAPFRE, de las empresas de Seguro Directo en el exterior, Presidentes y Consejeros Delegados de las Unidades del Grupo en España y Directores Generales de las Áreas Corporativas, entre otros.

«España debe aprender del exterior y el exterior también debe aprender de España», señaló Antonio Huertas en la clausura de este acto, en el que abogó por fomentar las sinergias y extender las buenas prácticas a todos los ámbitos de la organización. «Todos estamos inmersos en un proyecto común. La homogeneidad en el enfoque de negocio es una de las fortalezas de MAPFRE», subrayó.

Antonio Huertas indicó que MAPFRE debe trabajar en cada país con toda la autonomía posible, pero «con estructuras transversales de apoyo y un

soporte adecuado de las Áreas Corporativas Globales», señaló.

En su intervención, destacó el compromiso con MAPFRE como uno de los valores y principios que debe distinguir a los empleados y directivos del Grupo. «Dinero, tecnología y talento lo pueden tener todas las empresas, pero el compromiso de las personas no es tan fácil de obtener», señaló.

Por otro lado, insistió en la necesidad de que MAPFRE siga creciendo. «Somos ambiciosos y tenemos que seguir siéndolo», apostilló Antonio Huertas, y recordó que se debe gestionar de forma «eficiente» con los recursos adecuados. «Tenemos que aportar más en eficiencia», subrayó el Presidente de MAPFRE.

El cliente y el servicio deben ser ejes en los que se base el crecimiento de MAPFRE. «Debemos demostrar que somos mejores que los demás. Esto implica innovación en productos y servicios. Debemos invertir en el desarrollo de productos de valor añadido, y la tecnología tiene que ser una plataforma para crecer. Tenemos que

poner la tecnología al servicio de la organización y del cliente», señaló.

Durante la reunión, Antonio Huertas animó a analizar los modelos de distribución y a luchar por ganar el liderazgo en todos los países en los que MAPFRE opera. «Hay que aspirar a ser líderes en cada mercado, y hacerlo con rentabilidad. Tenemos equipos y talento para conseguirlo», destacó Antonio Huertas.

Durante esta reunión, Antonio Huertas se presentó a sí mismo y recordó que sus orígenes profesionales están en el negocio, mostrando su voluntad de seguir muy implicado en el mismo, para lo que señaló que se propone conocer los proyectos y contribuir a su desarrollo.

En la reunión tuvo lugar un interesante debate sobre los diferentes proyectos que se están realizando en cada uno de los países, siendo el lanzamiento de VERTI uno de los temas que más interés suscitó, y se compartieron, asimismo, iniciativas comerciales que pueden servir para incrementar el negocio de MAPFRE en el mundo.



Ignacio Baeza recoge el galardón de Mi Cartera de Inversión al Seguro de Ahorro Garantizado Millón Vida.

## Galardón al seguro Millón Vida

El Seguro de Ahorro Garantizado de MAPFRE Millón Vida ha sido elegido mejor producto financiero de 2011, en la categoría de seguros, por los lectores de la revista *Mi Cartera de Inversión*, que han considerado que es una alternativa de inversión a medio plazo muy competitiva.

Además el Plan de Pensiones MAPFRE Europa FP, que comercializa MAPFRE

INVERSIÓN, ha recibido el Premio Morningstar en la categoría Renta Variable Europea. Estos premios, otorgados por la empresa independiente de análisis de inversiones en colaboración con el diario *El Economista*, seleccionan cada año los fondos, planes de pensiones y entidades gestoras que más valor han aportado a sus clientes en los últimos cinco años.



## El Presidente de MAPFRE PERÚ, Máster de Oro del Fórum de Alta Dirección

Renzo Calda, Presidente de la filial de MAPFRE en Perú, ha sido distinguido como Máster de Oro por el Fórum de Alta Dirección, una institución que reúne a responsables del ámbito público y privado. Esta distinción tiene como objetivo premiar a aquellos empresarios que con su actividad contribuyan

positivamente a reforzar las relaciones económicas y sociales entre países.

La delegación regional del Fórum de Alta Dirección en Perú ha sido inaugurada en febrero de este año. Esta nueva delegación se suma a otros dos centros, en Colombia y México, que la institución tiene en América Latina.



## Pedro López Solanes, nuevo Presidente de MAPFRE GENEL SIGORTA y MAPFRE GENEL YASAM

Los Consejos de Administración de MAPFRE GENEL SIGORTA y MAPFRE GENEL YASAM han aprobado recientemente el nombramiento de Pedro López Solanes como Presidente de ambas entidades turcas, en sustitución de Javier Fernández-Cid, que fue designado Presidente de MAPFRE INTERNACIONAL el pasado 1 de diciembre. Por su parte, Serdar Gül, Director General de ambas compañías, asumió la Vicepresidencia

de ambos Consejos de Administración. Asimismo, se han incorporado al Consejo de ambas entidades Alfredo Arán, Director General de MAPFRE GLOBAL RISKS, y Güven Aykaç, Director General de Tur Assist.

Andrés Jiménez, que se jubiló como Vicepresidente Primero de MAPFRE el 22 de febrero de 2012, asistió a las tomas de posesión de Pedro López Solanes y de Serdar Gül, ambas celebradas en Estambul.

## Entre las 25 Mejores Empresas para Trabajar en Colombia

MAPFRE COLOMBIA ha entrado por primera vez en el ranking de las 25 Mejores Empresas para Trabajar en el país, según el estudio elaborado por el Instituto Great Place to Work, que ha analizado la estrategia de Recursos Humanos de más de 230 compañías colombianas.

Según el Instituto Great Place to Work, MAPFRE COLOMBIA, que ocupa el puesto 23º, destaca por criterios como la promoción interna o el reconocimiento del trabajo personal. MAPFRE opera en Seguro Directo en Colombia desde 1984 y emplea a más de 700 personas.

## Reconocimientos a MAPFRE en Brasil

El Informe de Sostenibilidad de MAPFRE BRASIL ha sido galardonado con el Premio Abrasca, que reconoce a las empresas con mejores prácticas en materia de responsabilidad social.

Este premio, que celebra su decimotercera edición, es concedido por la Associação Brasileira de Companhias Abertas. Esta es la cuarta vez consecutiva que MAPFRE BRASIL consigue esta distinción.

Además, MAPFRE ha sido también reconocida en Brasil como la mejor empresa del país en Responsabilidad Social, según el anuario especial de las mejores empresas que publica la revista



*Esto Es Dinero.* Asimismo, la filial de Asistencia en Brasil, BB MAPFRE ASSISTÊNCIA, ha sido premiada por sus proyectos en diversos ámbitos de la gestión empresarial por la Asociación Brasileña de Teleservicios (ABT). La entidad ha sido distinguida en las categorías de Comunicación Interna, Mejor Equipo y Responsabilidad Social.



## 25° aniversario de MAPFRE RE

MAPFRE RE celebró en Manila (Filipinas) su 25° aniversario, con la asistencia de José Manuel Martínez, Presidente de MAPFRE, junto a otros ejecutivos del Grupo y miembros de la industria aseguradora y reaseguradora.

Los actos de celebración estuvieron presididos por Andrés

Jiménez, Presidente de MAPFRE RE hasta el pasado 5 de diciembre, y Pedro de Macedo, Consejero Delegado de la reaseguradora y Presidente de la entidad desde dicha fecha. La oficina de MAPFRE RE en Filipinas fue establecida en el año 1986 como oficina de representación para Asia.

## La mejor entidad de Seguros de Vida en Puerto Rico

La compañía de Vida de MAPFRE PUERTO RICO, MAPFRE LIFE, ha sido elegida como la mejor entidad de seguros de Vida del ejercicio 2011 por Professional Insurance Agents of Puerto Rico & The Caribbean (PIA).

El galardón, que reconoce la profesionalidad de las entidades en la comercialización de seguros de Vida en Puerto Rico, es concedido anualmente por los miembros de esta asociación.





## El CEO de MIDDLESEA INSURANCE, Presidente de la Cámara de Comercio Hispano-Maltesa



La Cámara de Comercio Hispano-Maltesa ha designado a Alfredo Muñoz, CEO de MIDDLESEA INSURANCE, como nuevo Presidente de esta institución, cuyo objetivo es promover y apoyar el desarrollo de las relaciones comerciales entre Malta y España.

A través de conferencias, seminarios y ferias, este organismo contribuye a mejorar el conocimiento de ambos mercados, de sus relaciones comerciales y de las características propias de ambos países.

MAPFRE ha fortalecido su presencia en Malta en 2011 a través de su participación en MIDDLESEA INSURANCE.

## MAPFRE HONDURAS inaugura sus nuevas oficinas en el país

La filial del Grupo en Honduras ha inaugurado sus nuevas oficinas en Tegucigalpa, en la séptima planta de un nuevo edificio situado en un barrio residencial de la capital del país.

Al acto de inauguración acudieron José Antonio Arias Bermúdez, Presidente Ejecutivo de MAPFRE MUNDIAL, el *holding* que agrupa a

todas las compañías en la región; Gerardo Corrales, Gerente General de MAPFRE HONDURAS, y diversas personalidades diplomáticas y del sector empresarial del país.

MAPFRE inició sus operaciones en Honduras en 2009. Al cierre de 2011 era la tercera empresa más importante del mercado asegurador del país.

## Segurviaje, producto más eficiente en República Dominicana

La Asociación Dominicana de Agentes de Viajes y Turismo (ADAVIT) ha elegido Segurviaje, de MAPFRE ASISTENCIA, como el producto más eficiente en el servicio al cliente. Esta asociación ha escogido además a la empresa como la compañía que más lealtad ha mostrado en su relación con las agencias de viajes.

Segurviaje incluye una amplia gama de Seguros de Viaje con modalidades

que se ajustan a las distintas necesidades del cliente.



## Primera estrategia multirramo en Venezuela

MAPFRE VENEZUELA ha desarrollado su primera estrategia multirramo, que consiste en una oferta integral y complementaria de productos de Vida, Decesos, Hogar, Accidentes y Empresas que cubre los principales riesgos personales y patrimoniales.

El lanzamiento de esta propuesta se ha basado en fortalecer y extender los beneficios de protección a una mayor parte de la

población, así como en ofrecer coberturas alternativas que garanticen la estabilidad financiera y patrimonial de los clientes.

Se trata de una estrategia especialmente novedosa, ya que permite realizar combinaciones entre las ofertas de productos.

Además, se han establecido las herramientas adecuadas para que las coberturas sean fácilmente comparables.

*Desde su llegada a México en 1990, MAPFRE ha destacado por su innovación, su contribución a la cultura aseguradora y su implantación territorial. En 2013, la nueva Torre en el centro financiero de la capital será el símbolo del éxito de su experiencia mexicana.*

# MAPFRE en **MÉXICO**, una historia de éxitos



Edificio MAPFRE MÉXICO.



Integrantes de la Comisión Directiva de MAPFRE MÉXICO.





*En México operan la mayoría de los grandes grupos aseguradores estadounidenses y europeos, confirmando que es uno de los nichos de mayor potencial de crecimiento en el sector asegurador mundial*

**Directivas de MAPFRE MÉXICO, empresa reconocida por distintas instituciones como una de las mejores para trabajar las mujeres.**

Texto **Susana Díaz** Fotos **Antonio Yussif**

Con más de 100 millones de habitantes, es uno de los países más ricos del mundo en flora y fauna, incluye desde volcanes coronados de nieve hasta manglares, desiertos y bosques tropicales. Situado en América del Norte, mantiene una inmensa frontera con Estados Unidos al norte mientras que al sur su territorio acaba dibujando la frontera con Guatemala. Su extensión de casi dos millones de kilómetros cuadrados se divide en 31 Estados y un Distrito Federal ocupado por su capital, Ciudad de México, una inmensa urbe en continua expansión. Con regiones diametralmente opuestas, el norte acoge a los Estados más ricos y más urbanos, mientras que en el sur vive el grueso de los pueblos indígenas y mestizos del país. Entre ambos, una multitud de méxicos.

El México moderno es fruto de la colisión entre dos culturas, producida cuando los conquistadores españoles derrotaron a los aztecas en 1521. Con una sociedad entendida en torno a la familia, casi el 20 por ciento de los mexicanos se siguen considerando indígenas puros. Su cultura se aprecia en la cocina, las fiestas y la artesanía, en la que se reflejan muchas tradiciones precolombinas. Casi nueve de cada diez mexicanos se consideran católicos y la figura más venerada es la de la Virgen morena, la Virgen de Guadalupe. El país tiene una gran tradición artística y entre sus habitantes más ilustres Diego Rivera, Octavio Paz o Carlos Fuentes son solo algunos de los mundialmente reconocidos representantes de las artes del país. La herencia azteca y maya, el Día de los Muertos, su arquitectura colonial, sus haciendas, sus fiestas y su música son también la esencia de su modernidad.

México es uno de los mayores mercados de América Latina, la segunda mayor economía de la región y el principal socio comercial de Estados Unidos. La economía mexicana ha resistido con solidez la crisis financiera que golpeó duramente a EE.UU. en 2008, y el año pasado creció a una tasa del 3,9 por ciento. Su economía depende en gran medida de la evolución de su socio del norte, y el envío de remesas de los inmigrantes se considera la segunda fuente de ingresos más importante del país, después del petróleo. Junto a estos factores, el turismo es uno de sus principales motores económicos.

#### El sector asegurador mexicano

Por su bonanza económica, su enorme masa crítica y su estratégica situación geográfica, México ha atraído a multitud de inversores extranjeros en todos los ámbitos, incluido el financiero, y en especial el asegurador. Así, en el mercado mexicano están presentes la mayoría de los grandes grupos aseguradores europeos y estadounidenses ocupando posiciones de liderazgo, lo que demuestra la confianza que existe en la capacidad de progreso del mercado mexicano y que se trata de uno de los nichos de mayor potencial de crecimiento en el sector asegurador mundial. Según la Comisión Nacional de Seguros y Fianzas, el organismo regulador mexicano, en México operan 102 compañías de seguros, de las cuales el 58 por ciento cuenta con participación de capital extranjero.

En 2002 se inició una fragmentación en el mercado asegurador del país. A lo largo de esta década las primeras cinco com-



Interior de las oficinas de MAPFRE en México.

pañías de seguros han pasado de concentrar el 67 por ciento del mercado al 47 por ciento. Sin embargo, en la actualidad, tan solo las primeras quince compañías –de las 102 que conforman el sector– acaparan el 80 por ciento del mercado.

Las primas del sector asegurador mexicano ascendieron en 2011 a 16.738 millones de euros. De este total, 6.628 millones de euros corresponden al ramo de No Vida, en el que el principal producto asegurador es el de Autos, con el 20,3 por ciento de las primas, seguido de Daños, con el 19,3 por ciento (sin Autos). Las primas por Accidentes y Enfermedades suponen el 15,1 por ciento del total y los seguros de Pensiones el 5,7 por ciento.

La actividad aseguradora no supera en México el 2 por ciento de la actividad económica. Esta cifra da cuenta del gran potencial del sector, cuando otros grandes mercados latinoamericanos, como Brasil o Chile, han logrado ya una penetración de un 3,4 y un 4 por ciento de la economía, respectivamente. Se calcula que solo el 4,5 por ciento de los hogares se encuentran asegurados, al menos contra incendio, o que los seguros de gastos médicos mayores solo cubren al 5,8 por ciento de la población. Los seguros de automóviles solamente protegen el 26,5 por ciento del parque existente, al no haber un seguro obligatorio.

*El mercado asegurador mexicano se ha fragmentado en la última década. En este periodo, las cinco primeras aseguradoras, que en 2002 acaparan el 67 por ciento del mercado, han pasado a concentrar el 47 por ciento*

## MAPFRE en México

Las operaciones de MAPFRE en México se remontan a 1990, cuando el Grupo adquirió una participación del 49 por ciento de Seguros Tepeyac. En el año 2000, cuando la legislación mexicana permitió la inversión mayoritaria de capital extranjero, MAPFRE se hizo con la totalidad de las acciones de la entidad, y en 2002 pasó a operar como MAPFRE TEPEYAC. A partir de 2003 la compañía inicia una intensa campaña con el fin de impulsar la marca MAPFRE y lograr el posicionamiento de la misma.

Este duro trabajo, impulsado bajo la presidencia de José Ramón Tomás, se ha centrado en gran parte en desarrollar la expansión geográfica, y ha dado como resultado una compañía de seguros con alrededor de 400 oficinas distribuidas estratégicamente en el país, según criterios de densidad demográfica, desarrollo social, económico y comercial. MAPFRE dispone en México de una red consolidada de cerca de 2.700 agentes, delegados y *brokers*. En 2011, la compañía tuvo unos ingresos de 557 millones de euros, lo que supuso un aumento del 16 por ciento frente al ejercicio anterior, cuando la media del sector en el país creció a un ritmo del 12 por ciento.

En la actualidad, MAPFRE es la quinta aseguradora en el *ranking* No Vida en México, con una cuota del 5,4 por ciento,



# José Ramón Tomás

Presidente de MAPFRE TEPEYAC

## «Vamos a seguir apostando por expandir nuestra presencia territorial»

*¿Cuál ha sido su experiencia profesional en MAPFRE?*

Rica, variada e ilusionante. Llevo trabajando 38 años en MAPFRE y en todo este tiempo no ha dejado de aportarme experiencias muy gratificantes, tanto a nivel personal como profesional. Empecé a trabajar como botones con 15 años, algo que, por motivos legales, ahora ya no es posible. Fui desempeñando tareas administrativas fundamentalmente relacionadas con el área de siniestros, donde llegué a ser jefe de siniestros para los ramos de Daños. Con 25 años de edad pasé al área comercial como inspector de producción y en 1992 fui Director Regional de Seguros Generales en las Subcentrales Levante y Cataluña, hasta 1998, año en que me hice cargo de la Subcentral Galicia en calidad de Gerente y Presidente de su comisión territorial. En enero de 2003 asumí la Presidencia de MAPFRE en México.

*¿Cómo ha evolucionado la organización de MAPFRE en México en estos años?*

La evolución de MAPFRE en México ha sido notoria. En el año 2003 existía un problema fuerte de clima laboral, con poco sentido de pertenencia, equidad y justicia. Actualmente contamos con un Sistema de Gestión del Desempeño y Talento, lo que repercute de una forma muy positiva en toda la organización. Hemos implantado programas de valores institucionales y las políticas y procedimientos de la organización se encuentran claramente definidas y son conocidas por to-



dos. Disponemos de un robusto esquema de comunicación interna, tanto descendente como ascendente, e implementamos esquemas de formación orientados a la estrategia del negocio. Todo ello ha supuesto que seamos reconocidos por diversas instituciones como una de las mejores empresas para trabajar en el país, al tiempo que se ha distinguido nuestra apuesta por la Responsabilidad Social.

*Desde su punto de vista, ¿qué diferencia al mercado mexicano de otros mercados aseguradores de la región?*

Fundamentalmente, existe una baja penetración del seguro y una elevada regulación en la industria. El país no cuenta con un seguro obligatorio de Responsabilidad Civil por daños a terceros en los seguros de automóviles, y en los escasos Estados donde existe no se controla. Además, no hay que olvidar los altos índices de criminalidad derivados de la llamada «guerra del narcotráfico», que han elevado el robo de vehículos en un 80 por ciento en los últimos años. Existe también una alta exposición a catástrofes naturales, y es necesario alcanzar un acuerdo con las autoridades al objeto de dar cobertura a este tipo de riesgos de forma estable.

*¿Qué puede seguir aportando MAPFRE a México?*

Un desarrollo ejemplar de nuestra actividad, con absoluto respeto a las leyes, normas y cultura de México, ofreciendo un servicio de calidad y cumpliendo una utilidad social, procurando la generación de empleos y llevando a cabo inversiones que, como en el caso de la Torre MAPFRE, en el Paseo de la Reforma, representan en su conjunto una posibilidad real de contribuir al desarrollo de México. Además, seguiremos apostando por expandir nuestra presencia territorial, buscando la forma que nos permita extender nuestro modelo y la cultura aseguradora a las zonas marginadas del país.

y la novena en Vida, con el 3,7 por ciento del total. Su principal negocio es el Seguro de Daños, que representa casi el 40 por ciento del total, seguido por Autos (33,4 por ciento), Vida (14,5 por ciento) y Accidentes y Enfermedades (12,3 por ciento).

La distribución de seguros a través de la red agencial de MAPFRE se ha incrementado en los últimos cinco años un 20 por ciento, porcentaje muy superior al del resto del mercado conjuntamente, y es líder en el segmento de microseguros. Ade-

más, también distribuye sus productos mediante venta telefónica e Internet, canales que ya aportan el 1 por ciento del total de las primas. MAPFRE apuesta por intensificar la distribución de sus productos a través de todos los canales, principalmente corredores globales y bancaseguros.

En la actualidad, la filial mexicana de MAPFRE está centrada en varios proyectos que contribuirán a alcanzar una

*(Sigue en página 27)*



## MAPFRE RE

La apertura de la primera oficina de MAPFRE RE tuvo lugar en México D.F. en 1984 y desde entonces dicho centro se encarga, también, del negocio proveniente de Centroamérica. La Oficina de Representación en México cuenta con 16 profesionales, altamente cualificados, que gestionan la suscripción del negocio, tanto de contratos como de reaseguro facultativo, con gran autonomía y dedicación.



## MAPFRE ASISTENCIA

MAPFRE ASISTENCIA tiene presencia en México desde 1991. Desde entonces ha sido líder en el mercado de gestión de redes de proveedores y prestación de servicios de asistencia vial, domiciliaria, personas, médica y jurídica, con atención 365 días al año las 24 horas del día. Desde hace unos años, ha empezado también a destacar en la comercialización de las líneas de negocio de Riesgos Especiales, en las que es ya un referente en México en la distribución de Garantía Mecánica de vehículos usados y en la extensión de garantía de electrodomésticos. Actualmente, es la compañía líder en sus sectores de actividad. En su cartera de clientes cuenta con las principales compañías de seguros del país, marcas de automóviles, entidades financieras y grandes superficies, empleando a un total de 270 trabajadores.



## FUNDACIÓN MAPFRE EN MÉXICO

FUNDACIÓN MAPFRE está desarrollando importantes proyectos en México. Solamente en 2011, los distintos institutos impulsaron 31 iniciativas en las que participaron cerca de 196.000 personas. Por una parte, en el marco de las actividades sociales, se ha beneficiado a cerca de 500 personas con más de 96.400 comidas servidas, más de 1.200 becas y programas de continuidad escolar. En materia de Seguridad Vial, cerca de 27.000 niños y 3.400 jóvenes participaron en sus jornadas de formación, y se impulsaron numerosas iniciativas en el campo de la prevención de accidentes. Además, se llevaron a cabo a lo largo del año jornadas y talleres de prevención de accidentes laborales, que han beneficiado a más de 1.400 personas. En lo que se refiere a las actividades culturales, más de 1.800 mexicanos participaron a lo largo del año en los diferentes proyectos. México D.F. fue la sede oficial de la segunda edición del Festival de Cine 4+1 FUNDACIÓN MAPFRE, que se desarrolló con gran éxito de crítica y público.

(Viene de página 25)

mayor eficacia operativa y agilidad en la gestión. Entre ellos destaca la implantación de la Gestión por Proyectos, la externalización del Centro de Procesos de Datos, la implantación de medidas de control interno, las mejoras en los sistemas de medición del riesgo, el relanzamiento de la expansión territorial y la formación de sus empleados.

MAPFRE ha sido pionera en México en su forma de hacer negocio y en su estrategia de implantación territorial. En los últimos años también ha innovado mediante su incursión en los canales de Internet y redes sociales. Como el resto de entidades del Grupo en la región, entre las claves para los próximos años figura el proyecto MAPFRE GLOBAL RISKS, que está dando la oportunidad de participar en programas de grandes riesgos también en el mercado mexicano.

En 2013 todo estará listo para la inauguración de la nueva Torre MAPFRE, cuya construcción se inició en 2010 como símbolo de los éxitos alcanzados, albergará la sede del Grupo en el país y se situará en el Paseo de la Reforma, el centro financiero de la capital.

## RECONOCIMIENTOS

MAPFRE ha destacado en 2011 por cuarto año consecutivo como una de las 100 mejores empresas para trabajar en México, y además, por tercer año consecutivo, como una de las mejores empresas para trabajar las mujeres, que en ambos casos otorga Great Place To Work México. Igualmente, la compañía de MAPFRE en México ha sido certificada por tercer año consecutivo por el Instituto Nacional de las Mujeres como una empresa modelo de equidad de género. La capacidad de innovación tecnológica ha llevado a MAPFRE a ser reconocida por sexto año consecutivo como una de las Empresas más Innovadoras del país. Asimismo, desde el año 2008, MAPFRE ha sido distinguida con diversos premios en Responsabilidad Social, siendo incluida en el «Índice de Transparencia en Sustentabilidad Corporativa» de México en el primer puesto del sector asegurador.

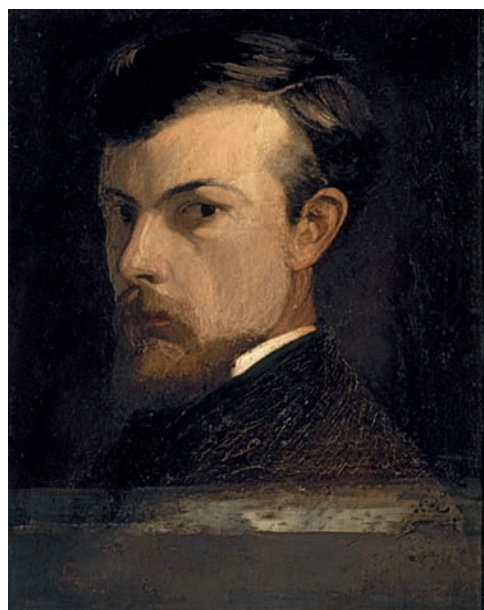




Con el objetivo de difundir la importante y original obra de Odilon Redon, FUNDACIÓN MAPFRE le dedica la primera gran retrospectiva en España. Pintor de la imaginación y del subconsciente en plena hegemonía del naturalismo, contemporáneo de los impresionistas, con los que expuso en 1886 pero con los que no compartió la misma estética, Odilon Redon (Burdeos, 1840-París, 1916) fue un artista al margen.

# Odilon Redon

(1840-1916)



**Mi retrato, 1867.**  
Musée d'Orsay  
© RMN (Musée d'Orsay) / Hervé Lewandowski.



**Sueño de Calibán, ca. 1912.**  
Musée d'Orsay

© RMN (Musée d'Orsay) / Hervé Lewandowski.

## Salas Recoletos

Del 11 de febrero al 11 de abril de 2012

A pesar del papel fundamental que ha desempeñado en la génesis del arte moderno, así como de su innegable celebridad y de haber producido una obra, a día de hoy, presente en casi todos los grandes museos, sigue siendo uno de los artistas menos conocidos del cambio de los siglos XIX al XX.

Su recorrido cronológico parte de sus inicios como grabador bajo la tutela de Rodolphe Bresdin y llega a la época del color y de sus grandes decorados, desde lo que llamó sus «Negros», en la atmósfera de los simbolistas, hasta las escenas mito-

lógicas y el incandescente *El carro de Apolo*, himno a la luz. Este camino seguido por el artista de la sombra hasta la claridad no tiene parangón en la historia del arte y es presentado en esta muestra a través de la selección de 170 obras procedentes de distintas instituciones, que comprenden óleos, dibujos, grabados, paneles decorativos y bocetos para textiles.

### Biografía

Tras dudar durante un tiempo sobre su vocación, Redon decide convertirse en pintor en los años finales del romanticismo, después de haberse interesado por la arquitectura. El prestigio de Delacroix le marca profundamente, pero encuentra su inspira-



ción sobre todo en el grabador Rodolphe Bresdin (1822-1885), de personalidad extraña y marginal, con el que se forma en Burdeos a partir del año 1865, tras pasar brevemente por las clases de Jean-Léon Gérôme en la École des Beaux-Arts de París. Bresdin le enseña no solamente el arte del grabado, sino también una forma particular de mirar a lo real, como trampolín hacia lo imaginario.

En el año 1879, un primer álbum de litografías, titulado evocadoramente *En el sueño*, hace que Redon sea conocido en el medio literario parisino, donde comienza a interesarse por temáticas sujetas a la realidad contemporánea. No se trata de una obra completamente nueva: Redon, como señalará más tarde, retoma ciertos dibujos antiguos, carboncillos realizados en la soledad de Peyrelebadé –propiedad familiar en la región bordelesa situada en los confines de Las Landas y del Medoc–, y los abre al arte de la vida de su tiempo. Todavía hoy se trata de aclarar la creación de estos dibujos, de técnica e inspiración tan personales que se debe reconocer su originalidad innata. Su carácter poderosamente onírico hace de estas obras verdaderas precursoras del surrealismo. Su fuerza sugestiva resulta innegable.



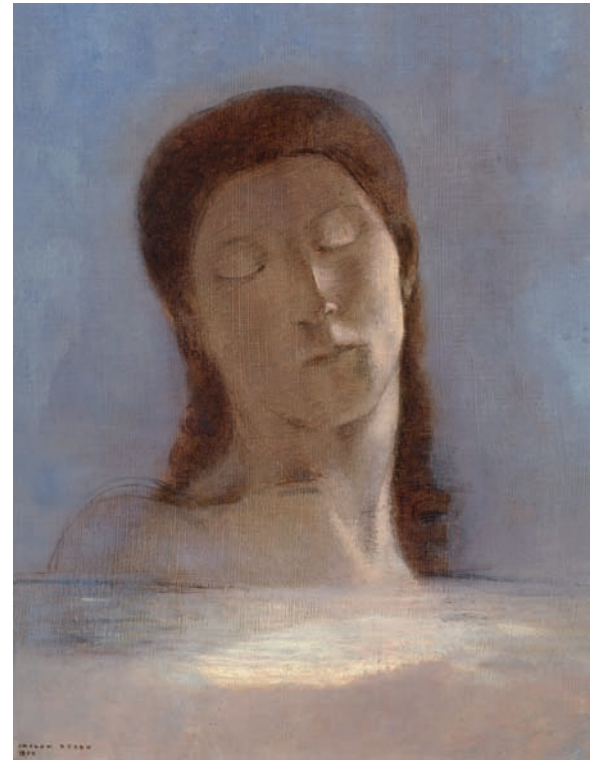
*Ramo de flores, ca. 1870.*  
© Colección del Gemeentemuseum La Haya.

*Redon alcanzó la cumbre del simbolismo con sus «Negros», serie de carboncillos y litografías que representan su particular mundo onírico, con imágenes muchas veces macabras*

Aunque Redon practicó la pintura desde los inicios de su trayectoria profesional, sería gracias a las litografías y los carboncillos como alcanzaría notoriedad.

Exploró un mundo inquietante, derivado de su imaginación y enriquecido por las lecturas de Baudelaire o Edgar Allan Poe, así como de las teorías evolucionistas de Darwin. Sus imágenes, muchas veces macabras, donde los seres deformes evolucionan entre paisajes lacustres, con un claroscuro visto en Rembrandt, chocan con la mayor parte de sus contemporáneos. Algunos temas vuelven de manera obsesiva, como la esfera o el ojo, la cabeza cortada, el agua originaria, la vida microscópica, el monstruo, el ángel caído, el sol negro o incluso la figura del mártir o del místico. No obstante, la mayoría se traduce en algunos de sus mejores pasteles (*Parsifal, Cristo, El Buda*). La temática redoniana oscila permanentemente entre lo extraño y lo religioso.

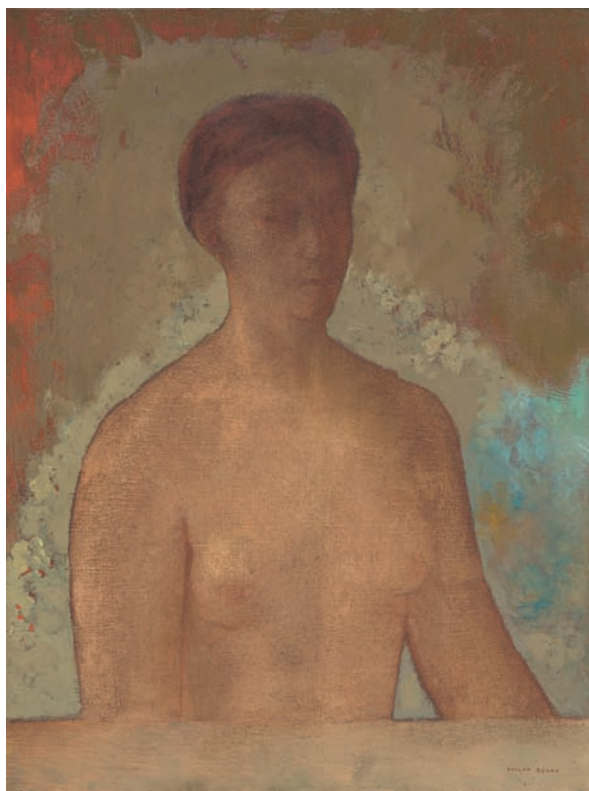
Los años 1880, en los que Redon se eleva como estrella en el cielo nuevo del simbolismo, corresponden al apogeo de los «Negros» y hacen del artista alguien cercano a Huysmans (quien se inspira en su obra para escribir la famosa novela *A contrapelo*, arquetípica del simbolismo decadente), a Mallarmé, Émile Bourges, Gauguin y Émile Bernard. Muchos críticos discernen en su producción una sensibilidad y un estilo completamente originales. Redon multiplica las series litográficas, mientras que su obra, durante tanto tiempo desconocida, comienza a llamar la aten-



*Ojos cerrados, 1890. Musée d'Orsay*  
© RMN (Musée d'Orsay) / Hervé Lewandowski.

ción de ciertos aficionados. Dos exposiciones monográficas de sus «Negros» en 1881 y 1882 difunden sus aportaciones entre el público parisino, pero es con la serie de litografías *Homenaje a Goya* (1885) cuando Redon, con esta referencia al maestro español, es reclamado como una de las grandes figuras de lo fantástico. A partir de 1886, su participación en la exposición del grupo de Los XX, círculo artístico innovador de Bruselas, marca el inicio de sus sólidos vínculos con Bélgica y sus escritores, especialmente Émile Verhaeren, y le confiere un reconocimiento internacional que no hará más que crecer. La litografía, donde Redon demuestra una inventiva técnica sin par, es en ese momento el medio privilegiado de difusión de su producción artística. Redon ilustra igualmente varias obras de los simbolistas belgas.

Precedido por una litografía sobre el mismo tema, el lienzo *Ojos cerrados* marca en Redon lo que se puede denominar su



*Eva, 904. Musée d'Orsay*  
© RMN (Musée d'Orsay) / Hervé Lewandowski.

paso al color –con el que, sin embargo, no había dejado de pintar desde sus inicios–. Con todo, hasta 1890, las pinturas y los «Negros» eran dos dominios estancos: el color apenas era utilizado para estudios sobre motivos como el paisaje, mientras que los temas de la imaginación estaban reservados al carboncillo o la litografía. A partir de esta fecha, el universo onírico de los «Negros» será progresivamente sustituido por la pintura y el pastel. Hasta aproximadamente 1900, Redon mantendrá una vertiente colorista y una negra, aunque esta última irá desapareciendo paulatinamente. En 1899 publica su último álbum litográfico: *El apocalipsis de San Juan*.

Los años 1890, que coinciden con la expansión del simbolismo en las artes, son testigo de un aumento en la notoriedad de Redon. A partir de 1893, el marchante Ambroise Vollard le compra obra regular-

mente. En 1894 se organiza su primera retrospectiva en la galería Durand-Ruel, un acontecimiento que precede a una gran serie de exposiciones en Europa Central, Rusia y Estados Unidos. En esta época Redon frecuenta los círculos ocultistas parisinos. En la última década del siglo XIX se aproximan a él nuevos aficionados, generalmente de grandes fortunas: sobre todo el holandés Andries Bongers, y más tarde el francés Robert de Domecy. Este último encarga a Redon realizar la decoración de su *château* de Sermizelles, en Borgoña, un espacio que está reconstruido en esta exposición. Esta obra excepcional (1900-1901) será especialmente difícil y marca el inicio de una nueva relación en el artista con el color y con el espacio. La venta de los bienes familiares de Peyrelebadé en 1897 ensombrece este periodo, durante el cual Redon adquiere el estatus de artista mayor en opinión de los críticos de vanguardia. En 1900 conoce a Gustave Fayet,

*Los críticos atribuyen a Odilon Redon el estatus de artista mayor hacia el año 1900, después de más de dos décadas de una trayectoria profesional poco conocida*



*La cima, ca. 1894.*  
© Van Gogh Museum, Ámsterdam.

para el que realiza en 1910-1911 la decoración de la biblioteca de la abadía de Fontfroide. Mientras, establece nuevas relaciones, especialmente con el poeta Francis Jammes y el pianista Ricardo Viñes, convirtiéndose en una figura tutelar para los jóvenes artistas del color, en particular el grupo de los Nabis. Tendrá contacto con Bonnard, Vuillard, Maurice Denis, Sérusier y, más tarde, con Matisse.

En el cambio del siglo XX, los coloridos de Redon se vuelven más intensos, especialmente en el pastel, donde se confirma como un maestro de una originalidad absoluta. Paralelamente, aparecen en su obra temas de la mitología grecolatina, así como flores. Sus jarrones, intimistas, pero al mismo tiempo, extrañamente exuberantes,

*El Buda, ca. 1905. Musée d'Orsay*  
© RMN (Musée d'Orsay) / Hervé Lewandowski.



obtienen un gran éxito. El dominio de las artes decorativas le permite dedicarse a los grandes formatos. Redon describirá el último periodo de su vida como el del equilibrio y la felicidad, conseguidos de forma tardía. En 1913, André Mellerio publica el catálogo razonado de sus grabados. No es hasta la muerte de Redon cuando aparece *A sí mismo*, recopilatorio de textos autobiográficos y reflexiones sobre el arte, donde se aprecia la naturaleza meditativa del artista, que se confirma como un auténtico escritor. Odilon Redon muere en París en 1916, dejando inacabado su último óleo, *Virgen*, expuesto en la selección de FUNDACIÓN MAPFRE.

### La exposición

La vertebración de la muestra «Odilon Redon (1840-1916)» se ha llevado a cabo siguiendo criterios cronológicos. El discurso se inicia en los primeros estudios del na-

*La exposición muestra, a través de 170 obras de distintas instituciones, el tránsito del artista desde la sombra hasta la claridad, una evolución sin parangón en la historia del arte*

tural, fundamentalmente paisajes del sur de Francia. El resto de la planta baja está dedicada a su inquietante mundo interior, representado en sus «Negros»: carbonillos y litografías, entre las que destacan sus series *En el sueño*, *A Edgar Poe* y *Los orígenes*—donde se aprecia su fascinación por el darwinismo—. Su admiración por los grabados del pintor español Francisco de Goya, quien había vivido veinte años antes en Burdeos, ciudad de origen de Redon, se manifiesta en el álbum de litografías *Homenaje a Goya*.



**Araña sonriente, 1881.**  
Musée d'Orsay, depósito Museo del Louvre  
© RMN / Jean-Gilles Berizzi.



**La barca roja, ca. 1905.**  
Musée d'Orsay, (depósito Museo de Bellas Artes de Lyon)  
© RMN (Musée d'Orsay) / Christian Jean.

En la primera planta, el visitante se sorprenderá en el espacio que acoge el cambio experimentado por Redon de la oscuridad precedente hacia la luz y el color, gracias a la reconstrucción del comedor del *châteaux* de Domecy, con su sutil universo floral presentado en una quincena de paneles decorativos. La obsesión por la mirada interior, paraíso de la imaginación, se hace evidente en el conjunto presentado de sus recurrentes *Ojos cerrados*. El recorrido continúa por importantes lienzos, dibujos y pasteles de esta última época, entre los que sobresalen *Ofelia con capa azul*, *Virgen*, último cuadro inacabado de Redon, la poco conocida *La rama florecida*, y el bello y triunfal *El carro de Apolo*. Igualmente, una de las mayores aportaciones de esta exposición es el *Autorretrato inédito*, una fascinante sanguina del artista maduro, fechada un lustro antes de su muerte.



LATINSTOCK



# 68.000 personas han sido atropelladas en España,

según un estudio de  
**FUNDACIÓN MAPFRE**

*La mayoría de los atropellos sucede de día y en ciudad. Infracciones del conductor e imprudencias de los peatones, entre las principales causas.*

Texto **Nuria del Olmo**

Un total de 68.000 personas ha sufrido en los últimos años un atropello en España. De ellas, 13.500 han resultado heridas de gravedad y 3.300 han perdido la vida. Los principales afectados son menores de 14 años y mayores de 65 años, dos colectivos que sufren más de la mitad del total de atropellos, que suceden principalmente en la ciudad, a plena luz del día, en horario escolar y en los meses de abril a junio. Las causas más frecuentes de estos siniestros son infracciones, distracciones y velocidad inadecuada por parte de

los conductores (60 por ciento de los casos), seguidas de imprudencias cometidas por los peatones, como cruzar por lugares indebidos y poco visibles (40 por ciento).

Estos datos se desprenden del estudio *Prioridades en España en la seguridad de los peatones: niños, adultos y mayores 2005-2010*, que FUNDACIÓN MAPFRE ha presentado en Sevilla. El objetivo del informe es analizar la siniestralidad de los peatones y aportar datos sobre las circunstancias en las que se producen los atropellos, los motivos por los que suceden, las comunidades autó-

nomas con mayor número de víctimas y las medidas que contribuyen a reducir este tipo de accidentes.

Según el informe, la reducción producido en los últimos años en el número de niños víctimas de un atropello mortal es mucho menor que la ocurrida en otros grupos de edad (adultos y personas mayores). Los datos del estudio así lo confirman. Cada día, 20 niños resultan lesionados en atropellos; cada semana, cuatro resultan gravemente heridos por esta circunstancia, y cada dos semanas fallece un menor tras ser atropellado. Resulta llamativo el dato de que el número de varones atropellados de manera grave o mortal casi triplica al de niñas, especialmente a partir de los 7 años de edad.

En términos generales, cerca del 70 por ciento de los atropellos a peatones se produ-





LATINSTOCK

*Un alto porcentaje de los accidentes se produce en zonas con semáforos y pasos de cebra, así como en lugares donde los peatones creen que están seguros*

ce en zona urbana. El resto tiene lugar en carretera, especialmente en vías autonómicas de tipo convencional, con un solo carril para cada sentido de circulación, y cuando el peatón cruza la calzada fuera de una intersección.

De todos los atropellos que se producen, sobre todo en los protagonizados por turismos y furgonetas, un alto porcentaje sucede en zonas con semáforos y pasos de cebra (40 por ciento). También ocurren en lugares donde los peatones consideran que están seguros, como aceras, refugios y arcones de la carretera. Las horas más peligrosas para los peatones menores de 14 años son las comprendidas entre las 14 y las 15 horas y entre las 17 y las 21 horas. En el caso de los peatones adultos, los atropellos graves o mortales se producen generalmente en horas nocturnas, sobre todo entre las 18 y las 21 horas. Las tres comunidades con peores cifras de siniestralidad por este motivo son Cataluña, Madrid y Valen-

cia, donde perdieron la vida y resultaron gravemente heridas 6.324 personas entre los años 2005 y 2009, y las que registran menos atropellos son Navarra, Cantabria y La Rioja. No obstante, en términos de tasa poblacional, aquella que relaciona el número de víctimas con la población general, las comunidades autónomas donde más riesgo tienen los menores de sufrir un atropello son La Rioja, Castilla y León y Aragón, y donde menos riesgo existe es en el País Vasco, Canarias y Navarra.

El estudio también subraya que factores como reparar un vehículo en el arcén, condiciones atmosféricas poco favorables, circulación poco fluida y un vehículo y una calzada que no estén en perfecto estado, no influyen directamente en la consecución de un atropello.

Durante el acto de presentación del informe participaron Javier Soto, Director General Territorial de MAPFRE en Andalucía, y Julio Laría, Director General del Instituto de Seguridad Vial de FUNDACIÓN MAPFRE. Laría destacó que para mejorar la seguridad de los peatones es necesario actuar en las siguientes direcciones: «convertir los entornos escolares en zonas muy seguras para los niños, retirar todos los objetos de la calzada que impidan la visibilidad de peatones y conductores, mejorar la iluminación de las vías donde más atropellos se producen, y seguir insistiendo en la necesidad de moderar la velocidad, sobre todo en aquellas zonas con posibles conflictos entre vehículos y peatones, como por ejemplo con medidas como las denominadas zonas 30 urbanas o zonas de prioridad peatonal, donde los vehículos deben circular a velocidades inferiores a los 30 km/hora». También subrayó que es conveniente seguir insistiendo en la realización de campañas de prevención dirigidas a escolares, a ser posible dentro de los centros educativos, incluir programas de prevención en las empresas, y seguir colaborando con los ayuntamientos con el fin de promover campañas de concienciación y sensibilización.





Filomeno Mira, Vicepresidente de FUNDACIÓN MAPFRE, y Carlos Álvarez, Presidente del Instituto de Prevención, Salud y Medio Ambiente, con los beneficiarios de estas ayudas y becas.

## Entrega de Ayudas y Becas a la Investigación

El pasado 14 de febrero, FUNDACIÓN MAPFRE entregó en Madrid las Ayudas y Becas a la Investigación de la convocatoria del año 2011, cuya dotación supera los 1,2 millones de euros. En esta convocatoria se han concedido 84 becas y ayudas con el objetivo de fomentar el estudio y la investigación en las áreas de salud, seguros, prevención y medio ambiente. En

concreto, se han destinado 49 becas y ayudas al área de la salud, 24 a la de prevención y medio ambiente, 10 a seguros y una a la atención a las personas mayores.

En el acto estuvieron presentes, además de los investigadores becados, los responsables de las entidades en las que se desarrollarán las investigaciones y los tutores de

FUNDACIÓN MAPFRE que coordinarán sus trabajos a lo largo de 2012. Filomeno Mira subrayó «la gran acogida de estas ayudas en el mundo de la investigación, que desde 1979 se vienen convocando con gran éxito, destacando las más de 1.000 solicitudes de profesionales españoles e iberoamericanos que se han recibido en esta edición».

## La repatriación internacional de pacientes politraumatizados, a debate

El Instituto de Prevención, Salud y Medio Ambiente de FUNDACIÓN MAPFRE celebró, el pasado 1 de marzo en Madrid, las primeras Jornadas de Repatriación Internacional del Paciente Politraumatizado, organizadas en colaboración con MAPFRE ASISTENCIA, la Fundación IO y la Sociedad Española de Cirugía Ortopédica y Traumatología (SECOT).

El objetivo del encuentro, celebrado en la sede de FUNDACIÓN MAPFRE, es promover entre los profesionales sanitarios las habilidades y conocimientos más adecuados en el tratamiento y la repatriación internacional de una persona politraumatizada, así como explicar las



complejas circunstancias que rodean a este tipo de pacientes cuando sufren un accidente. También se analizaron otros riesgos a los que están expuestos los viajeros y se presentó el caso práctico del naufragio del *Grand Voyager*, ocurrido en 2006, al que MAPFRE ASISTENCIA trasladó un equipo médico con experiencia en emergencias extrahospitalarias para atender a los afectados.

El acto, inaugurado por Teófilo Domínguez, Gerente de FUNDACIÓN MAPFRE, Rafael Senén, Presidente de

MAPFRE ASISTENCIA, y José Ramón Rodríguez, Presidente de SECOT, contó con la participación y asistencia de numerosos expertos.

La jornada fue clausurada por Carlos Álvarez, Presidente del Instituto de Prevención, Salud y Medio Ambiente de FUNDACIÓN MAPFRE, y por Juan Manuel Montero, Inspector General de División Médica e Inspector General de Sanidad de la Defensa, del Ministerio de Defensa. En el acto, Ramón Hernando de Larramendi presentó la conferencia «Un viajero de lo extremo».



## Fútbol solidario en Brasil

El Instituto de Acción Social de FUNDACIÓN MAPFRE y la Fundación FC Barcelona firmaron, el pasado 1 de marzo, un acuerdo de colaboración para poner en marcha 'Fútbol Net', un programa solidario que pretende evitar la exclusión social de los niños que viven en 13 favelas del barrio Complexo d'Alemao de Rio de Janeiro, en Brasil, donde viven cerca de 90.000 personas, de las que el 14 por ciento son analfabetas. Enseñándoles a jugar al fútbol, 250 niños de entre 8 y 16 años, aprenderán valores que

fomentan conductas como el respeto y la tolerancia.

Este proyecto, que también cuenta con el apoyo del Banco Interamericano de Desarrollo, pretende fomentar los valores positivos del deporte, claves en el desarrollo e integración de estas personas, y que también contribuyen a la erradicación de la violencia y a la prevención de conductas de riesgo. Se trata de uno de los proyectos que FUNDACIÓN MAPFRE lleva a cabo en Brasil a través del programa 'Formando Comunidad'.



## Miquel Barceló recibe el Premio Penagos de Dibujo 2011

El Instituto de Cultura de FUNDACIÓN MAPFRE entregó, el pasado 28 de febrero, el Premio Penagos de Dibujo a Miquel Barceló por su destacada trayectoria profesional y por sus aportaciones al dibujo como género propio de las artes plásticas. El premio, con una dotación económica de 30.000 euros, fue entregado por Alberto Manzano, Presidente de FUNDACIÓN MAPFRE.

Durante el acto, celebrado en la Real Academia de Bellas Artes de San Fernando, el artista mallorquín agradeció que FUNDACIÓN MAPFRE, «en estos tiempos tan destemplados, se acuerde de que uno merece un premio». «Voy dándome cuenta que he dibujado toda la vida, que me he pasado la vida dibujando; podría decir que mis otras

actividades, pinturas, cerámicas, esculturas, escritos, *performances*...son derivados, ramas diversas de mi dibujo», señaló el artista.

Por su parte, Alberto Manzano destacó que el jurado de esta edición decidió otorgar este premio a Miquel Barceló por su «ingente y meritoria» labor en el campo del dibujo. En el acto de entrega participaron Antonio Bonet Correa, Director de la Real Academia de Bellas Artes de San Fernando, y Francisco Calvo Serraller, Académico de número de esta institución y Catedrático de Historia del Arte. Asistieron también S.A.R la Infanta Elena, Directora de Proyectos Culturales y Sociales de FUNDACIÓN MAPFRE; Antonio Huertas, Presidente de MAPFRE, y Pablo Jiménez Burillo, Director General del Instituto de Cultura.



## Los accidentes de tráfico causan 6.500 muertes infantiles en Iberoamérica



En Latinoamérica fallecen al año cerca de 6.500 niños menores de 14 años en accidentes de tráfico, un dato muy preocupante, que confirma el alto grado de inseguridad vial que existe en estos países y que refleja el esfuerzo necesario para mejorar la seguridad vial de los más pequeños.

Esta es una de las principales conclusiones del estudio *Asientos de seguridad para niños. Situación en Iberoamérica y el Caribe*, que el Instituto de Seguridad Vial de FUNDACIÓN MAPFRE presentó el 1 de marzo en Buenos Aires (Argentina). El objetivo del informe, primero que se realiza sobre esta materia de forma conjunta en la región, es describir la situación de la

seguridad vial infantil en Latinoamérica, comparar dicha realidad entre los 18 países estudiados, e identificar las áreas prioritarias de acción para prevenir y reducir dicha siniestralidad.

Durante el acto de presentación del informe, Julio Laria, Director General del Instituto de Seguridad Vial de FUNDACIÓN MAPFRE, destacó que la accidentalidad relacionada con el tráfico es la primera causa de muerte violenta en la infancia en la región y que los responsables de la seguridad de los niños son los adultos, sobre todo conductores y educadores. También participaron Diego Sobrini, Presidente de MAPFRE ARGENTINA; Felipe Rodríguez, Director de la Agencia Nacional de Seguridad Vial, y Corina Puppo, Directora del Observatorio Vial de la Agencia Nacional de Seguridad Vial en este país.

## Los españoles suspenden en el uso de sus instalaciones eléctricas

Modificar una toma de corriente, manipular un enchufe y arreglar un interruptor sin el control técnico y los conocimientos adecuados, así como abusar de ladrones y alargaderas eléctricas, puede ocasionar muchos riesgos en el hogar, e incluso provocar un incendio. Además, el peligro es todavía mayor si se realiza en una vivienda con más de 24 años, el 30 por ciento de todas las que hay en España. Esta es una de las conclusiones del estudio *Los mecanismos eléctricos en las viviendas. Incidencias en la seguridad de las personas y los bienes*, que FUNDACIÓN MAPFRE presentó en Madrid el pasado 1 de febrero.

El objetivo de este informe es conocer el estado y la utilidad de las instalaciones eléctricas en las viviendas y analizar su diseño y ubicación. Asimismo, se pretende concienciar a los usuarios acerca de la

utilización correcta, mantenimiento y rehabilitación de las instalaciones eléctricas, y proponer mejoras para incrementar la seguridad y protección de las personas.

FUNDACIÓN MAPFRE aconseja que las tomas no queden detrás de los muebles; que se eviten las conexiones en enchufes múltiples, utilizando un enchufe para cada clavija o regleta de conexión homologada, y consultar a un instalador autorizado para realizar un arreglo, modificación o alteración de una instalación eléctrica.

En el acto de presentación del informe participaron Carlos Álvarez, Presidente del Instituto de Prevención, Salud y Medio Ambiente; Antonio Guzmán, su Director General; Carlos López, Director General de Industria de la Comunidad de Madrid; José Carlos Toledano, Doctor en Arquitectura por la Universidad Politécnica de Madrid y



autor del estudio, y Cesar Bedoya, Catedrático de la Escuela Superior de Arquitectura de Madrid.





## Galardón para el Instituto de Seguridad Vial

## I Encuentro Anual de RED CUMES

El Instituto de Ciencias del Seguro de FUNDACIÓN MAPFRE ha organizado el I Encuentro Anual de RED CUMES, la primera red social en abierto para los profesionales del seguro, que cuenta ya con 800 usuarios registrados. El acto, celebrado el pasado 16 de febrero en la sede de la Dirección General de Seguros y Fondos de Pensiones, fue presidido por Alejandro Izuzquiza, Director de Operaciones del Consorcio de Compensación de Seguros y miembro de honor de RED CUMES. También participaron Mercedes Sanz, Directora General del Instituto de Ciencias del

Seguro de FUNDACIÓN MAPFRE; Emilio Ontiveros, Catedrático de Economía de la Empresa de la Universidad Autónoma de Madrid, y Juan Luis Polo, experto en Marketing Digital y Redes Sociales.

En el acto se entregó el premio del I Concurso de Microrrelatos a José Manuel Ramos, por *Mi gato y yo*, con una dotación de 300 euros. Más de 60 usuarios han participado en este concurso organizado por RED CUMES. La segunda convocatoria ya está abierta para todos los que quieran participar. Las bases, en [www.redcumes.com](http://www.redcumes.com). Hasta el 15 de abril.

La Federación Catalana de Automovilismo ha premiado al Instituto de Seguridad Vial de FUNDACIÓN MAPFRE por la estrecha colaboración que mantiene con esta institución en el área de seguridad vial. El galardón reconoce de forma especial las actividades de la Caravana de Seguridad Vial de FUNDACIÓN MAPFRE.

En este proyecto, celebrado el año pasado en 16 ciudades catalanas, participaron cerca de 9.600 escolares entre 10 y 12 años con el objetivo de adquirir actitudes responsables y cívicas que contribuyan a reducir la siniestralidad vial.

## Primera Escuela de Natación y Multideporte Adaptado en el País Vasco

El Instituto de Acción Social de FUNDACIÓN MAPFRE y las Federaciones de Deporte Adaptado de Álava, Guipúzcoa y Vizcaya firmaron, el pasado 2 de marzo en Bilbao, un convenio de colaboración para la creación de la primera Escuela de Natación y Multideporte Adaptado del País Vasco. Esta escuela está organizada en función de la discapacidad de cada persona, así como de su lugar de residencia y edad, y contará con varios puntos de información, asesoramiento y orientación a las personas discapacitadas.

Con esta iniciativa se pretende contribuir a mejorar los aspectos físicos, sociales y psicológicos de las personas con

discapacidad, así como promover su desarrollo y adaptación integral. Esta escuela forma parte del programa de Actividades Acuáticas y Multideporte Adaptado para personas con Discapacidad que FUNDACIÓN MAPFRE, junto con estas tres entidades, empezarán a desarrollar a lo largo de 2012 en Álava, Guipúzcoa y Vizcaya.

En la firma del convenio participaron, además de Fernando Garrido y Enrique Cid, Ricardo Gaisán, Javier Cueva y Mikel Izaguirre, Presidentes de las Federaciones de Deporte Adaptado de Álava, Vizcaya y Guipúzcoa, respectivamente.



Ferrán Martínez, Director General Territorial de MAPFRE en Cataluña, recogió el galardón de manos de Joan Ollé, Presidente de la Federación.

La Caravana de Educación Vial de FUNDACIÓN MAPFRE en México obtuvo también el Premio del Festival Iberoamericano de Promociones y Eventos, en la categoría de Marketing Social de Campañas de Promoción Solidarias, galardón que premia la divulgación de acciones que contribuyen al bien público o social.







# Venancio Blanco

## «El arte no puede morir»

*Iba para ebanista hasta que un día, por sorpresa, se coló en una clase de modelado y descubrió su auténtica pasión, la escultura. Venancio Blanco Martín (1923, Matilla de los Caños del Río, Salamanca), miembro activo de la Academia de Bellas Artes de San Fernando desde 1977 y galardonado con diversos premios nacionales e internacionales, es, como él mismo reconoce, un auténtico privilegiado. La vida le ha permitido dedicarse a lo que más le gusta, el arte, un oficio que considera un capricho, y ahora un divertimento, «eso que ameniza el hacerse viejo, y que es fundamental para alegrarse la vida».*

Texto **Nuria del Olmo** Fotos **Alberto Carrasco**

Acaba de cumplir 89 años y todavía madruga para ir a trabajar. Nos recibe en su taller-estudio, en el barrio de Ciudad Lineal, en Madrid, un inmenso espacio con cierta anarquía organizada, donde siempre hay un lienzo preparado sobre un caballete y unas planchas de cera dispuestas a hacer realidad una gran obra. Sus cientos de esculturas de bronce, cera y escayola, y sus dibujos de flores, bailarinas y otros motivos, reflejan en este lugar su universo creativo y dan testimonio de lo que ha sido toda una vida dedicada al arte.

*Siempre que tiene la ocasión resalta que ha sido usted una persona sumamente mimada y privilegiada. ¿Por qué considera que le ha sonreído tanto la vida?*

La verdad es que me ha sonreído desde muy pequeño. Primero por haber nacido en



un pueblo, donde las personas crecen de una manera diferente, con un sentido de la libertad distinto, y que en mi caso me permitió encontrar aquello que mejor sé hacer y que más felicidad me ha aportado hasta hoy. Precisamente ese concepto que mis padres tenían de la libertad fue lo que me permitió salir de mi pueblo y me convirtió en lo que soy ahora.

*¿No estaba hecho para la vida del campo?*

Mis padres, que eran labradores, lo tuvieron claro. Sabían lo duro que es este tipo de vida, ya sabe, por el esfuerzo que supone el campo en muchos aspectos, e intuyeron que tenía madera, nunca mejor dicho, para dedicarme a otros menesteres. Para mí, lo más importante de la vida es la familia, cada día es un homenaje a ellos, porque de no ser por su confianza y apoyo, nunca hubiera sido escultor.

*¿Fue entonces cuando surge la idea de irse a la ciudad de Salamanca para aprender el oficio de ebanista?*

Así es. Me fui de la mano de mi tío Adolfo, un hombre estupendo, que se convirtió en mi segundo padre y quien insistió en matricularme en la Escuela de Artes y Oficios de esta ciudad. Fue entonces cuando, por sorpresa, surgió mi vocación por la escultura. Desde entonces, yo debía de tener unos 15 años, todo fue muy deprisa. Visité por primera vez Italia, donde admiré la obra de Miguel Ángel, y en aquel momento tuve claro que tenía que dedicarme a la escultura. Luego, gracias a una beca de la Diputación de Salamanca, me marché a Madrid, que me encantó desde el primer momento; pero fue una etapa dura, porque además de seguir estudiando tuve que empezar a ganarme la vida, y fijese, que para hacerlo hasta realicé figuritas para una tienda de decoración. Pero aprendí mucho y fui feliz, porque era consciente de que quería ser escultor, a pesar de que empezaba a conocer las dificultades. Estuve once años haciendo de todo, menos escultura.

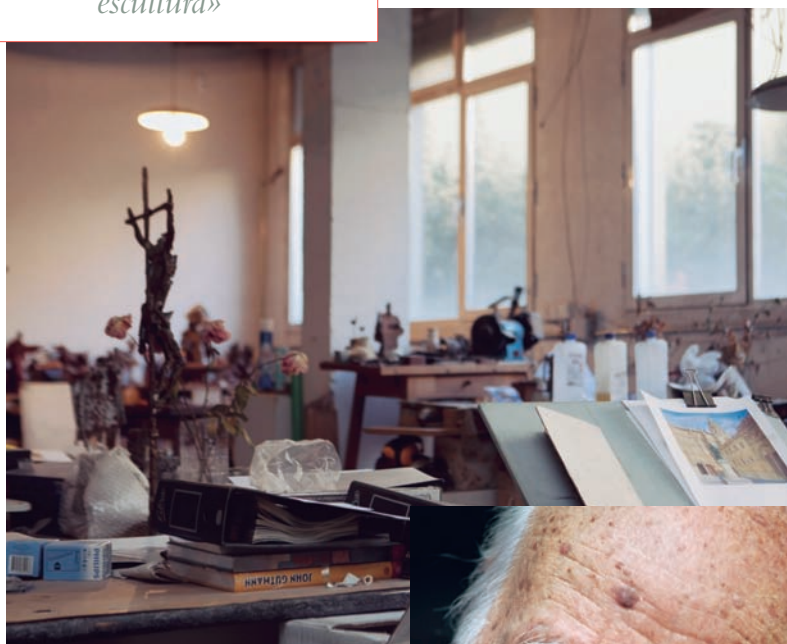
*¿Y cuándo llegó ese momento?*

Llegó en Roma, donde aprendí a fundir en bronce, gracias a una beca de la Fundación Juan March, otro milagro. Tenía treinta y pocos años, ya estaba casado, y a partir de ahí empezó a cambiar la cosa. Al

*«Visité por primera vez Italia, donde admiré la obra de Miguel Ángel, y en aquel momento tuve claro que tenía que dedicarme a la escultura»*

*A finales de los años sesenta ganó por oposición la plaza de profesor de Modelado en la Escuela de Artes y Oficios de Madrid, y posteriormente ingresó como miembro numerario en la Real Academia de Bellas Artes de San Fernando. ¿Cómo recuerda estos años?*

Muy bien, no me puedo quejar, la verdad. Creo que he tenido suerte, pero también creo en el dicho de «querer es poder». Es lo que les digo siempre a mis alumnos, a quienes también les recuerdo que aprovechen los años de juventud para hacer lo que más les guste porque



poco tiempo, regresé a Madrid con el Premio de la Crítica del Ateneo de esta ciudad, por una exposición de obras a base de cemento que había realizado antes de irme a Italia, que me abrió muchas puertas, y sobre todo con el conocimiento del bronce. Es el material con el que mejor he sabido dar rienda suelta a mi creatividad e imaginación, el que mejor define mi personalidad, y que es lo que da movimiento y grandiosidad a mis piezas. Si no soy mejor escultor es porque no tengo más talento.

al final estas vivencias son las que aparecen cuando eres viejo. Además, ¿qué sería de la vida sin la experiencia? Creo que sin experiencia no existes, no eres nadie, y tampoco surge la imaginación. De hecho, esta conversación me sirve para echar la vista atrás a esos primeros años, que sin duda tuvieron momentos difíciles, pero que me traen muy buenos recuerdos.

*Veo que sigue muy activo por las aulas...*

Sí, he ejercido la enseñanza en muchas escuelas, como la de Artes Aplicadas y Oficios Artísticos de Madrid y en distintas facultades de Bellas Artes, y todavía me gusta dar clase. Es algo que disfruto mucho porque me sirve para hacer balance de todo lo que he hecho en la vida y también para enseñar a las nuevas generaciones todo lo que tienen que hacer para no pasarlo mal y para divertirse con el trabajo. Les digo: lo podéis hacer todo si queréis, ya os preocuparéis de mayores, que es cuando todo es más difícil. Así me lo transmitieron los maestros que tuve.

*«El bronce es el material con el que mejor he sabido dar rienda suelta a mi creatividad e imaginación, el que mejor define mi personalidad, y el que da grandiosidad y movimiento a mis piezas»*

*Es uno de los artistas españoles que, partiendo de las formas tradicionales, ha renovado la escultura religiosa contemporánea a través del bronce. ¿Qué le ha hecho centrarse en el arte religioso?*

Desde niño me sorprendían las esculturas de los santos religiosos de mi pueblo, que son magníficas, las del Museo de Valladolid, las que después pude ver en Italia y que tanto me han influido, pero también las faenas del campo, que inspiran muchas de mis esculturas. Se puede decir que el mundo religioso y el taurino son los dos temas que más me han motivado en la escultura. Forman parte de mí.

### En pocas palabras

**Un lugar.** Italia, donde me inspiré y me motivé para ser escultor, y Madrid, donde siempre me he encontrado muy a gusto.

**Una persona.** No puedo dejar de citar a tres: mi padre y mi tío Adolfo, que me dieron la libertad para formarme y poder dedicarme a este precioso oficio, y mi mujer, María Pilar, que siempre ha apoyado mi trabajo y ha tenido la virtud de respetar las locuras que solemos tener los artistas, que no son fáciles para la convivencia.

**Su fuerte.** Trabajar con las manos. No soy hombre de ponerme a pensar. Considero que pensar bien es muy difícil y que si no lo haces bien, no aciertas. Por eso me dediqué al taller, que para mí lo es todo.

**Su mejor colaborador.** Mi hermano Juan, el menor de todos, que ya falleció. Fue un lujo trabajar con él. Le recuerdo todos los días.

**Un lema.** La amistad es incluso más hermosa que la familia. Es un valor universal que, si logras encajar en la familia, te proporcionará un hogar feliz.

**Una anécdota.** Recientemente adquirí una escultura mía en una subasta que yo mismo había vendido al actor Anthony Quinn.

**Último trabajo.** Un maravilloso documental sobre mi vida y obra, patrocinado por FUNDACIÓN MAPFRE, que pronto se emitirá en TVE.



*En 2002 se inauguró el Museo de Escultura Religiosa que lleva su nombre en el edificio que hoy es el Centro de Formación de MAPFRE, en El Plantío (Madrid). Incluye una colección de piezas que usted concibió expresamente para dicho lugar por encargo de MAPFRE. ¿Qué opina de este proyecto y del*





lación arte-empresa tenga tintes políticamente incorrectos.

*¿Le quedan proyectos pendientes?*  
Claro, todavía no pierdo la esperanza de hacer un toro de tamaño natural, uno de esos toros charros que hay por Salamanca y, por supuesto, acabar no sé cuándo, la verdad, un Cristo en bronce para el museo de MAPFRE, al que todavía sigo dando vueltas. Este Cristo se instalará algún día en el jardín del edificio de MAPFRE, en El Plantío, y se incorporará a las exposiciones itinerantes. Lo cierto es que siempre me gusta estar activo. Duermo lo justo para estar bien y procuro llegar temprano a mi taller con el fin de trabajar en las esculturas con las que he soñado esa noche. Materializar ese sueño en una escultura es algo maravilloso, aunque muchas veces te obligue a pelearte con la materia. Es una lucha constante, pero muy gratificante. No quiero dejar de soñar.

*papel que debe tener la empresa al servicio del arte?*

Este museo, el único de arte religioso contemporáneo que hay en España, es sin duda el museo de la amistad con MAPFRE, a la que considero mi empresa, porque siempre me ha apoyado y ha confiado en mí, y espero que así siga por mucho tiempo, a pesar de que para muchos la re-

## BREVE BIOGRAFÍA

**Nace.** En Matilla de los Caños del Río (Salamanca), en 1923. Formó parte del grupo de los Seis Escultores que se creó en los años sesenta en Madrid, que ha sido agrupado dentro de la escultura neofigurativa.

**Estudia.** En la Escuela Elemental de Trabajo y en la de Artes y Oficios Artísticos de Salamanca. Entre 1943 y 1948 realiza estudios en la Escuela Superior de Bellas Artes de San Fernando (Madrid).

**Trayectoria.** Desde 1977 es miembro de la Real Academia de Bellas Artes de San Fernando y pertenece igualmente a otras academias en España y en Roma. En 1981 fue nombrado director de la Academia Española de Bellas Artes en Roma.

**Premios.** Destacan el Premio Nacional de Escultura, la Primera Medalla en la Exposición Nacional de Bellas Artes, el Gran Premio de Escultura en la V Bienal de Arte de Alejandría, y el Premio de las Artes de Castilla y León, entre otros.

**Obra.** Se encuentra repartida en diversos museos y colecciones particulares de España y del extranjero, entre los que destacan el Museo del Vaticano en Roma, el Museo Nacional de Arte Contemporáneo Reina Sofía en Madrid, el Museo de Bellas Artes de Amberes y la Catedral de la Almudena en Madrid.

*Si se quisiera regalar una escultura a sí mismo, ¿qué artista elegiría?*

Pues como no tengo un duro, que es la mayor riqueza que uno puede tener, seguramente me la haría. (Risas).

*¿Cree que son malos tiempos para el arte?*

Considero que el arte está tan vivo como lo ha estado en cualquier otro momento. El arte no puede morir.

## FICCIÓN

## Gowmgom (La misión)

Pilar Carrizosa

Atlantis

Frente a la solitaria isla de Skye, cercano al castillo de Eilean Donan, está el palacio Esmeralda de Berduick, al norte de Escocia, el templo de submarinismo más prestigioso y sofisticado del mundo, centro de interpretación de la naturaleza, donde se tratan temas relacionados con el planeta, la Tierra y el mar. Cada año Berduick propone una misión especial a la nueva promoción de alumnos, para lo cual, tras duros entrenamientos, se selecciona al llamado «Grupo de los Diez», una selección de los alumnos más brillantes de la promoción del verano. El desafío de este año en el «diamante verde» será atravesar la barrera del Coral Negro e irrumpir entre sus oscuros pasadizos, algo prohibido desde hace siglos. El nuevo director de Berduick, *míster White*, se ha propuesto acabar con esta leyenda. En eso consistirá la misión.

## Contra el viento del norte

Daniel Glattauer

Alfaguara

En la vida diaria, ¿hay lugar más seguro para los deseos secretos que el mundo virtual? Leo Leike recibe mensajes por error de una desconocida llamada Emmi. Como es educado, le contesta y como él la atrae, ella escribe de nuevo. Así, poco a poco, se entabla un diálogo en el que no hay marcha atrás. Parece solo una cuestión de tiempo que se conozcan en persona, pero la idea los altera tan profundamente que prefieren posponer el encuentro. ¿Sobrevivirían las emociones enviadas, recibidas y guardadas a un encuentro «real»?

## Claraboya

José Saramago

Alfaguara

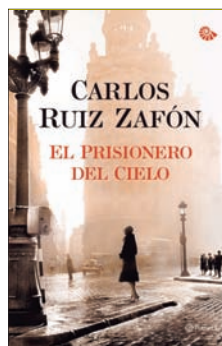
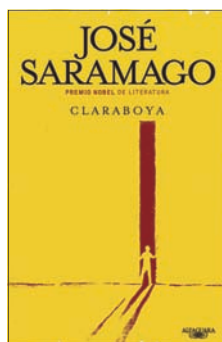
Lisboa, 1952. Una mañana invernal de mediados del siglo pasado, que se vislumbra como cualquier otra. Un bloque de vecinos, de los muchos levantados en cada barriada, en una ciudad que bien podría ser la de cualquiera. Empieza un nuevo día, uno de tantos, y los vecinos se apresuran a sus trabajos, se desperezan en sus camas, se acicalan en sus baños o se afanan en sus cocinas. En apariencia, nada parece advertir al lector de que, lentamente y casi de puntillas, está a punto de dejar de contemplar la fachada de este anodino vecindario, de atravesar el umbral de la puerta del edificio, de adentrarse —a través de esa claraboya que da luz y título a la novela— en cada casa, en cada vida, y de espiar las frustraciones, anhelos, nostalgias, ilusiones, miedos, alegrías y tristezas de unas gentes que, por corrientes, resultan universales. Se trata de la novela póstuma de José Saramago, Premio Nobel de Literatura en 1998.

## El prisionero del cielo

Carlos Ruiz Zafón

Planeta

Tercera entrega del universo literario de *El cementerio de los libros olvidados*. Una deslumbrante historia llena de intriga y emoción que nos transporta a la Barcelona de los años 40 y 50 y en la que el autor regresa al misterioso cementerio de los Libros Olvidados, donde el embrujo de los libros, la pasión y la amistad tendrán tanto protagonismo como en sus anteriores novelas, *La sombra del viento* y *El juego del ángel*.



## NO FICCIÓN

## Entreguerras

J. M. Caballero Bonald

Seix Barral

*Entreguerras* es la autobiografía poética de José Manuel Caballero Bonald en un sentido doble de vida contada y poesía revisitada; los hechos recordados y el eco de la propia obra son la geografía que habita el poeta. Un viaje en busca del impulso vital para enfrentar el vacío del mañana, que representa la culminación de toda la poesía y, a su modo, posiblemente de toda la obra de Caballero Bonald.

## El economista camuflado.

La economía de las pequeñas cosas

Tim Harford

Planeta

¿Por qué pagas en Starbucks por una taza de café el triple de lo que pagarías en un simple bar? A partir de esta sencilla pregunta Tim Harford, uno de los economistas más prestigiosos del mundo, se convierte en un detective que nos enseña a seguir las pistas para averiguar cómo funciona el mundo actual. Porque quizá pienses que simplemente estás disfrutando de un capuchino espumoso, pero el economista advierte otra cosa: tu capuchino refleja el producto de un sistema de complejidad asombrosa. El economista puede explicar cómo funciona un sistema como el actual, cómo las empresas intentarán explotarlo y cómo tú, como consumidor, puedes protegerte. Un libro divertido, ameno y accesible para comprender el mundo a través de la economía de las pequeñas cosas.

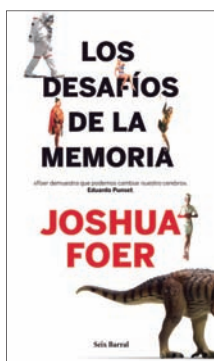


**El pequeño libro de las grandes decisiones**

Mikael Krogerus, Roman Tschäppeler

*Alenta*

*El pequeño libro de las grandes decisiones*, convertido en un *bestseller* en toda Europa, le ayudará a resolver con éxito las cuestiones más complejas y de una forma sencilla. En él se incluyen los cincuenta modelos de toma de decisiones más representativos, descritos de forma breve y acompañados por un gráfico ilustrativo. Esta obra le ayudará a la hora de tomar una decisión importante, permitiéndole simplificar los problemas y guiándole en la dirección adecuada. ¿No acaba de decidirse sobre si este libro es para usted? Entonces, ¡debe leerlo de inmediato!



**Los desafíos de la memoria**

Joshua Foer

*Seix Barral*

La mayoría de la gente desperdicia una media de 40 días al año por culpa de lo que olvida. Joshua Foer era una de esas personas, hasta que decidió investigar el tema de la memoria. Para ello, se entrenó durante un año para la competición de memoria de Estados Unidos, un concurso en el que participan las personas con más memoria del mundo. Gracias a su entrenamiento, Foer quedó en el primer puesto. Este es el punto de partida de este original libro, que nos descubre las técnicas de memorización ya usadas por Cicerón o los eruditos medievales para recordar libros enteros, y reflexiona sobre el papel de la memoria en nuestras vidas.



**NIÑOS**

**Cartas a Ratón Pérez**

Antonia Ródenas

*Anaya*

Hasta 6 años

Ratón Pérez se ha dedicado toda su vida a hacer un regalo a cambio de un diente, pero desde que recibió la primera carta de Manchas Negras, un gato que sueña con cantar, no vive tranquilo. ¿Ayudar a un gato que se ha quedado sin dientes? Este personaje fundamental de la infancia se ve envuelto en una peligrosa aventura por ayudar a su enemigo natural.

**El monstruo que se comió la oscuridad**

Jimmy Liao, Joyce Dunbar

*Barbara Fiore Editora*

De 5 a 8 años

Una sencilla historia de ida y vuelta en la que un terrible monstruo se come la oscuridad, y lo que podría ser una alegría para los niños miedosos termina convirtiéndose en una gran pesadilla para todos los que necesitan la noche para vivir y para dormir. ¡Que vuelva la oscuridad!

**El viaje del polizón**

VV.AA.

*Mundos Épicos*

A partir de 10 años

*El viaje del polizón*, libro solidario cuyos beneficios se destinarán íntegramente a ASPANION (Asociación de Padres

de Niños con Cáncer), cuenta con la participación de 25 escritores cuyas firmas son algunas de las más prestigiosas de España, pues publican a diario en los sellos editoriales más importantes de este país. Sus cuentos y relatos han sido además ilustrados por grandes dibujantes, y todo ello está prologado por el presentador de televisión Pablo Motos.

**Corazón, mano, corazón**

Juana Cortés Amunarriz

*Everest*

A partir de 12 años

Izaskun vive en un caserío, con sus padres, sus hermanas y las vacas, a las que quiere tanto como a las personas. Pero ella preferiría ser un oso en lugar de una niña. No le gusta el colegio, ni los vestidos, ni que le hablen de su pelo rojo. No, Izaskun no es una niña como las demás; ella puede sentir los presagios y utiliza lo que llama los puentes mágicos para irse a su mundo, ese que no comparte con nadie.



# Salud laboral y seguridad vial

Los accidentes de tráfico causan anualmente en todo el mundo la muerte de 1,2 millones de personas y lesiones a otros 50 millones, según la OMS, que prevé un progresivo aumento desde la novena causa de mortalidad a la quinta en 2030, con el agravante de afectar a personas de todas las edades y muy especialmente a los trabajadores.

Más del 90 por ciento de las defunciones por siniestros viales se producen en países de ingresos bajos o medios, a pesar de que cuentan solo con el 45 por ciento del parque automovilístico mundial. En estos países, la mayoría de víctimas son los usuarios más vulnerables (peatones, ciclistas y motoristas), que comparten carreteras y calles con los vehículos de cuatro ruedas. Además, su legislación sobre seguridad vial a menudo está poco desarrollada, especialmente en lo referente al consumo de alcohol por los conductores, a la limitación de velocidad en vías urbanas y al uso del cinturón y el casco.

No obstante, las cifras varían mucho entre países, incluso de similar renta, dependiendo de la legislación, el estado de vehículos y carreteras, la calidad de la asistencia sanitaria urgente y la forma de conducir en cada uno de ellos. La tasa de mortalidad por accidente de tráfico mundial es de 190 fallecidos por millón de habitantes y año. La de la Unión Europea – UE27 – es de 62 (31 en Gran Bretaña, 54 en España, 66 en Ita-

*Cada año se producen en el mundo millones de víctimas por accidentes de tráfico relacionados con el trabajo.*

*Los países desarrollados están liderando los esfuerzos para reducirlos, y en esa tarea todos podemos y debemos colaborar.*

Texto **Servicio de Prevención Mancomunado de MAPFRE**

*Numerosas empresas de gran tamaño han adoptado ya diversas medidas contra la siniestralidad laboral vial*

lia...). En el continente americano la tasa de Estados Unidos es de 117, y las cifras de Iberoamérica son aún más elevadas: México (214), Brasil (207), Venezuela (206), Argentina (192), Colombia (119)...

Aunque los países occidentales han logrado reducir progresivamente tanto los accidentes de tráfico como los de trabajo, dicho descenso es menos acusado cuando se dan ambas circunstancias a la vez, de manera que los accidentes laborales de tráfico<sup>1</sup> se han situado a la cabeza de los siniestros de trabajo en estos países, con la particularidad de que la mayoría de ellos suceden al ir al trabajo, debido a diversas causas: somnolencia matutina, prisas por llegar puntual, embotellamientos, nervios a flor de piel, uso y abuso del teléfono móvil, actitudes inadecuadas (agresividad, distracciones, miedo), etc.

## Cómo afrontarlo

Diversas instituciones se vuelcan cada vez más en el estudio y afrontamiento de la siniestralidad vial laboral. Buen ejemplo de ellos es la herramienta *on line* Seguridad Vial en la Empresa ([www.seguridadvialenlaempresa.com](http://www.seguridadvialenlaempresa.com)), creada por el Instituto de Seguridad Vial de FUNDACIÓN MAPFRE.

<sup>1</sup>Los accidentes laborales de tráfico son aquellos accidentes con al menos un vehículo implicado y sufridos por trabajadores, ya sea en el itinerario entre su domicilio y el trabajo o en desplazamientos durante su jornada laboral.





Numerosas empresas de gran tamaño han adoptado ya medidas contra la siniestralidad laboral vial, como son: transportes de empresa, fomento del transporte público y del uso compartido del coche, flexibilidad de la hora de entrada, teletrabajo, teleconferencias, evitar reuniones a primera hora, concienciación y formación del trabajador (en seguridad vial activa y pasiva, conducción segura, manejo del estrés), facilidades para la asistencia sanitaria y promoción de la salud de los empleados. En este sentido, los reconocimientos médicos preventivos periódicos son una oportunidad única para contribuir a la vigilancia de la salud individual y colectiva de los trabajadores.

El trabajador debe valorar seriamente las diferentes alternativas para acudir al centro de trabajo (transporte público, auto-car de empresa, coche compartido...), teniendo muy en cuenta el factor seguridad antes de decidirse por una u otra.

### El consejo sanitario

Los servicios médicos, y en especial los médicos y enfermeras del trabajo, están capacitados para asesorar a los trabajadores en distintos aspectos relacionados con la salud y la conducción. Existen enfermedades agudas o crónicas que pueden interferir cuando estamos al volante, así como muchos de los medicamentos utilizados para combatirlos. Por ejemplo, en invierno son frecuentes las enfermedades respiratorias, que producen abotargamiento, estornudos, toses..., prolongando el tiempo de reacción ante las incidencias del tráfico. Asimismo, algunos medicamentos contra estas enfermedades contienen antihistamínicos o antitusígenos, que pueden provocar somnolencia.

La lista de enfermedades que pueden interferir en la conducción es amplísima: alteraciones de la capacidad visual, sorderas, vértigos, anemias, diabetes, epilepsia, enfermedad de Parkinson, trastornos neuromusculares, perturbaciones del sueño, di-

versas enfermedades psiquiátricas, adicción a drogas y/o alcohol, enfermedad coronaria, arritmias, insuficiencia cardiaca, hipertensión arterial, accidentes vasculares cerebrales y asma, entre otras. Si conduces y tienes alguna de estas enfermedades, consulta a tu médico.

Además, si sigues algún tratamiento, ten en cuenta estos consejos: evita la automedicación irresponsable; nada de alcohol;

informa siempre al médico prescriptor de que conduces vehículos; lee en el prospecto el apartado «Efectos sobre la capacidad de conducir»; no conduzcas después de la primera dosis de un medicamento que pudiera afectar a la conducción y, si notas algún posible efecto adverso, informa al médico o al farmacéutico. Si tienes dudas, deja el coche en casa y acude al centro de trabajo por otros medios.

## ¡LA SEGURIDAD VIAL TAMBIÉN ES TU RESPONSABILIDAD!

- Eres responsable de cuidarte. Sigue hábitos saludables y acude periódicamente a reconocimientos médicos preventivos, así como a consulta médica ante cualquier patología que pueda interferir con la conducción, informando al médico de que conduces para que pueda ajustarte el tratamiento.
- Eres responsable de conocer y cuidar tu vehículo, especialmente sus dispositivos de seguridad activa y pasiva.
- Utiliza y ajusta correctamente los dispositivos de seguridad: cinturón de seguridad, reposacabezas... Ajusta la parte superior del reposacabezas hasta la altura máxima de tu cabeza (nunca debe quedar por debajo de la altura de tus ojos). Después, si el modelo de reposacabezas lo permite, acércalo lo más posible a la parte trasera de tu cabeza. Si vas en moto o bicicleta, usa casco, guantes, ropa reflectante reforzada...
- No ingieras alcohol ni sustancias psicoactivas en las horas anteriores a conducir, evita automedicarte con fármacos que puedan interferir con la conducción.
- No uses el móvil (excepto si dispones de manos libres adecuado y solo para conversaciones cortas). Según diversos estudios, tras minuto y medio de hablar por el móvil, el conductor no percibe el 40 por ciento de las señales, su velocidad media de circulación baja un 12 por ciento, el ritmo cardíaco se acelera bruscamente durante la llamada y se tarda más en reaccionar.
- Maneja adecuadamente tu estrés. Sal con tiempo suficiente y circula por la ruta menos congestionada. La prisa es muy mala consejera. Sé comprensivo con las maniobras incorrectas de otros conductores. Si aun así te ves inmerso en un atasco, tómatelo con calma. Si empiezas a ponerte nervioso, respira lenta y tranquilamente por la nariz, disfrutando de la sensación del aire inhalado y exhalado.
- Evita los trayectos rutinarios para no caer en distracciones, somnolencia o conducción automática. Mantén un espíritu de mejora continua de tus capacidades, especialmente atención y anticipación ante posibles incidencias del tráfico. Sin miedo, pero con precaución.

Si vas de pasajero, deber ponerte el cinturón, ajustar el reposacabezas y colaborar con el conductor en todo lo que te pida para una mayor seguridad.

Si eres peatón, extrema tu atención, hazte ver, cruza exclusivamente por los pasos señalizados, no uses auriculares o baja el volumen. Y recuerda, conductor, que al bajar del vehículo eres peatón.

# Un viaje a la naturaleza

*Uno de los parajes más bonitos del Estado de Massachusetts es la isla de Nantucket, que destaca por su naturaleza y origen ballenero.*

Texto **Patricia García**

Uno de los destinos turísticos preferidos del Estado de Massachusetts es «La Isla de muy lejos», Nantucket, denominada así por la tribu Wampanoag, nativa de esta zona. Esta pequeña isla, de 22,5 kilómetros de largo y 5,6 de ancho, se encuentra cerca del cabo Cod, en el extremo más oriental del Estado. Fue «redescubierta» en 1602 por un caballero inglés, y en 1649 se asentaron las primeras poblaciones inglesas colonizadoras. Con el paso de los años se convertiría en uno de los puertos balleneros más importantes de Estados Unidos.

Sin embargo, con la caída de esta industria a finales del siglo XIX Nantucket se convirtió en la meca del turismo, gracias a sus paisajes indómitos, su belleza paisajística y su arquitectura, intacta desde el siglo XVII. Aún en la actualidad esta peculiar isla sigue atrayendo a miles de turistas cada año —la población de Nantucket pasa de 10.000 habitantes en invierno a 50.000 o 60.000 en los meses de julio y agosto—. Gracias a las arduas tareas de conservación que se han llevado a cabo en un territorio con un alto valor ecológico, el 45 por ciento de la isla ha sido preservada y protegida en su estado natural, ya que cuenta con hábitats únicos en el mundo.

## ¿Qué hacer en Nantucket?

Si quieres descubrir los orígenes balleneros de esta bella isla puedes realizar excursiones en catamarán que se adentran en el mar para mostrar a los visitantes las ballenas y las focas salvajes. Los más atrevidos también pueden apuntarse a la pesca del tiburón y del atún en el cabo Cod, o alquilar un barco para bordear las islas y disfrutar de una fiesta nocturna a bordo. La primavera es una época ideal para descubrir esta isla, ya que sus paisajes se llenan de flores que darán paso a los nuevos colores estivales.

El gran atractivo de esta isla es su naturaleza, por lo que visitar sus parajes cambiantes es una de las actividades predilectas de los turistas. Si quieres disfrutar de su naturaleza indómita y sus playas de arenas blancas puedes hacerlo a pie o en bicicleta, utilizando los múltiples caminos habilitados para este fin.

Si, por contra, prefieres pasar un día en la ciudad, también hay muchas cosas que hacer. Nantucket, la capital de la isla, cuenta con numerosas tiendas y *boutiques*







*Gracias a las arduas tareas de conservación llevadas a cabo en un territorio con un alto valor ecológico, el 45 por ciento de la isla de Nantucket ha sido preservada y protegida en su estado natural*

que saciarán el espíritu consumista de los más cosmopolitas. Además puedes aprovechar para visitar sus galerías de arte y museos, y asistir a las representaciones teatrales que tienen lugar en cualquier época del año. La capital es una ciudad muy cosmopolita con una amplia oferta cultural que incluye música, cine y literatura. Para explorarla más a fondo puedes hacer un *tour* que te enseñará los lugares más representativos y los puntos menos visitados por los turistas.

Otra de las maravillosas opciones que ofrece es el alquiler de bicicletas para descubrir la ciudad por uno mismo. Preparar un *picnic* en las afueras tras recorrer la ciudad en bicicleta puede ser un plan muy apetecible en primavera, cuando el clima es más agradable.

Nantucket ofrece una gran variedad de restaurantes en los que saborear la comida típica de la isla, como las vieiras de la bahía de Nantucket, además de platos de alta cocina. La gastronomía isleña se asienta en el pescado y en las frutas típicamente norteamericanas, como las grosellas, los arándanos y las uvas Concord, además de las verduras y hortalizas.

#### Fiestas y festivales

Una de las fiestas más esperadas es el Festival del Narciso, que tiene lugar el último fin de semana de abril con motivo del florecimiento de más de tres millones de narcisos en toda la isla. Esta festividad celebra el deshielo y el comienzo de las temperaturas cálidas. Los narcisos amarillos, rosas, naranjas y blancos adornan las aceras y ventanas, los escaparates y los jardines, llenándolo todo de una explosión de color. El día grande de esta fiesta es el segundo, el sábado, cuando se celebra el Desfile Anual de Coches Antiguos, que saca a la calle más de 100 coches *vintage* adornados con narcisos. Los participantes en este







*Una de las fiestas del año más esperadas por todos es el Festival del Narciso, que se celebra la última semana de abril con motivo del florecimiento de más de tres millones de narcisos en toda la isla*

desfile y sus espectadores celebran después el *picnic* del Día del Narciso.

En el mes de mayo se celebra el Festival del Vino de Nantucket, en el que se reúnen las mejores casas bodegueras y los mejores chefs internacionales para ofrecer sus creaciones a los asistentes. Además tienen lugar múltiples actividades, como la cata de vinos, seminarios sobre alimentación, la degustación de *delicatessen* o una cena de gala.

Si decides hacer tu viaje en julio no puedes perderte el día de la Independencia de Estados Unidos, el día 4, cuando la isla se llena de celebraciones para adultos y niños que culminan con un gran espectáculo de fuegos artificiales en las playas.

En agosto se celebra otro de los eventos más esperados y representativos de la isla: la semana de las regatas de verano. Con motivo de estas competiciones se produce una gran afluencia de público y se

celebran fiestas y ceremonias. Las familias salen a navegar con las barcas típicas de la isla para contemplar las regatas de cerca.

Si te gusta probar nuevos platos y restaurantes no te puedes perder la semana de los restaurantes, que se celebra en septiembre, cuando el calor del verano empieza a ardecer. Durante esta semana, aparte de degustar las especialidades de cada restaurante, también tiene lugar la competición de chefs *junior*, que se sigue con





*Los amantes del mar pueden realizar excursiones en catamarán para divisar las ballenas y las focas salvajes, apuntarse a la pesca del tiburón y del atún en cabo Cod o alquilar un barco para bordear la isla*

gran expectación en esta isla de gran tradición gastronómica.

Por último, no podemos pasar por alto la Navidad en Nantucket, un periodo vacacional muy especial que comienza con la ceremonia anual del alumbrado del árbol de Navidad, en la que se encienden las luces de más de 100 árboles. Una vez están encendidos se comienzan a cantar antiguos villancicos, que envuelven la ciudad en un halo especial. Unos días después Santa Claus y su mujer llegan a la isla en barco para visitar a los niños de la ciudad.

### Cómo llegar

Nantucket es accesible en *ferry* y en avión. En verano las autoridades recomiendan no llevar el coche a la isla, debido a la gran afluencia de visitantes y al afán de sus habitantes por preservar la naturaleza. Para recorrer Nantucket el Estado pone a disposición de los visitantes un servicio regular de transportes que recorren la isla. Además hay multitud de vías para bicicletas en perfecto estado, que facilitan el recorrido a los visitantes.

Más información:

<http://www.nantucketchamber.org/>

<http://www.nantucket-ma.gov/Pages/index>

<http://www.nantucketonline.com/chapters/activities.cfm?homepages=shear#featured>





# Primavera incierta

Quince primaveras, palabras magníficas para anunciar la edad más bonita de las chicas, plena de belleza y de frescor. Punto de inicio para descubrir toda la fuerza de los dones de la naturaleza.

Esta primavera puede que nos sorprenda, lo mismo que nos sorprendió el invierno con una sequía pertinaz, que da paso a pérdidas de cosechas, restricciones de agua y posibles epidemias.

¿Qué estamos haciendo mal para que no funcionen los ciclos climáticos?

He leído que los investigadores, partiendo de células madre, desarrollan filetes de vaca. Se supone que la carne de laboratorio dará de comer a más gente y seguro que los solomillos serán más económicos, ya que su elevado precio actual está justificado porque cada res tiene solamente dos.

¡Barra libre de solomillo y de todo tipo de animales para todos!

Pero, ¿qué vamos a aprender en este viaje?

La tendencia será alimentarnos como los animales domésticos, habida cuenta que los prados se destinan cada vez más a usos industriales como la elaboración de biocombustibles.

Hoy, escuchando la canción «Entre los triguales verdes», interpretada por el Consorcio, me siento transportado a mi juventud.

Podría describir la sensación que sentía al corretear en ese mar de espigas verdes en mi pueblo, Úbeda. Sentía cómo acariciaban

mi cuerpo, acunándome como en un barco. El sonido del roce de las espigas mecidas por la brisa recuerda el murmullo de una nana.

La primavera supone renacer de nuevo después de ese largo invierno canalla. También nuestra economía, que sufre la peor etapa laboral, cada primavera y verano es capaz de reinventarse en el sector servicios, dando un balón de oxígeno a las cifras del paro.

Y de la primavera quiero pasar, por un momento, al otoño de nuestras vidas y contar una reflexión que me hago referente a la jubilación. A la edad de 65 años, al pasar a esta situación, la vida cambia radicalmente a peor. Uno de los motivos del empeoramiento es la paralización de la vida social que lleva directamente al sedentarismo, en perjuicio de la salud del jubilado.

Uno justifica y consiente con resignación este tránsito como si no hubiera otro camino. Yo creo que sí lo hay. A esta edad estamos llenos de experiencias, tanto profesionales como personales. Cuando, desde

mi punto de vista, son más necesarias, estas personas desaparecen de nuestras vidas.

Llamo a mis amigos a sus despachos y mi sorpresa es total cuando sus secretarías me comentan que se han jubilado, más aún cuando pocos días antes habías hablado con ellos y no te habían hecho ningún comentario al respecto. Parece como si nos fuéramos con miedo, como si no quisiéramos que nadie se enterase de nuestro paso a la reserva.

A estas alturas realizas las llamadas con cierta aprensión por el temor a que me comuniquen desde las empresas las jubilaciones de mis amigos.

¡Querido amigo jubilado! ¡Llárame! Aún tenemos muchas cosas que contamos.

La receta que hoy les traigo es de corte tradicional, basada en una carne con un nivel de excelencia extraordinario, como lo es un solomillo de vaca de origen gallego, que podemos encontrar en fantásticos proveedores españoles como Los Norteños. Esta carne nos aportará un sabor único si respetamos la técnica para su elaboración.

## Filet mignon con alcachofas y mostaza de Dijon

### INGREDIENTES PARA 4 PERSONAS

4 solomillos de 200 g., 4 alcachofas hermosas, 8 lonchas de beicon, 1 bote de mostaza de Dijon, 2 huevos, 50 g. de harina, 1/4 l. de aceite de oliva, sal.

### ELABORACIÓN

- Dejar atemperar la carne antes de asarla.
- Dividir cada pieza de solomillo en dos en sentido vertical y abrazarlas con una loncha de beicon, rodeándola con una tramilla. De esta forma, la carne se hará mucho antes y resultará más cómoda de comer.
- Pintar con un pincel la carne con aceite de oliva por ambos lados.
- Asarla en la sartén o en la parrilla.
- Mi recomendación en cuanto al punto de la carne es que esté rosada en el centro, de esta forma mantenemos la jugosidad ideal.
- Salar con sal fina el solomillo una vez retirado del fuego.
- Como guarnición le pondremos unas alcachofas que limpiaremos bien de las hojas externas y duras, aprovechando solamente la parte central, tierna y blanca.
- Cortaremos cada alcachofa en cuatro, la salaremos y la pasaremos por huevo y harina, friéndola, a continuación, en aceite de oliva.
- Acompañaremos el *filet mignon* y las alcachofas con una cucharada de mostaza de Dijon. La mostaza contrastará con los sabores del plato y nos ayudará a mejorar la digestión de la carne.





# FUNDACIÓN MAPFRE HA PATROCINADO LA NUEVA GRAMÁTICA BÁSICA DE LA LENGUA ESPAÑOLA

Con el objetivo de hacer llegar a todos los públicos los conocimientos básicos actuales sobre nuestra lengua, esta gramática básica se convierte en la edición más práctica para la consulta de dudas en todo momento.

Se trata de una versión abreviada de la *Nueva gramática de la lengua española*, la primera gramática académica desde 1931 en la que las veintidós Academias fijan la norma lingüística para todos los hispanohablantes.



FUNDACIÓN **MAPFRE**

[fundacionmapfre.com](http://fundacionmapfre.com)



## MAPFRE, personas que cuidan de personas

Protegiendo lo que más quieres: tu familia, tu vida, tus propiedades, tu empresa.

Estamos a tu lado, con más de 36.000 empleados y cerca de 70.000 colaboradores en 43 países de todo el mundo esforzándose todos los días en seguir mejorando nuestro servicio. Para que cada uno de nuestros 20 millones de clientes pueda sentirse seguro y protegido en la mejor compañía.

[mapfre.com](http://mapfre.com)



 **MAPFRE**