



# VÍCTIMAS DE INCENDIOS EN ESPAÑA EN 2024

FECHA

Noviembre 2025

**Equipo técnico y dirección:**

Carlos García Touriñán - Presidente APTB

Víctor Manuel Fernández de la Cotería Blázquez - Vicepresidente APTB

**Coordinación:**

Jesús Monclús González - Director del Área de Prevención y Seguridad Vial. Fundación MAPFRE

Antonio García Infanzón - Área de Prevención y Seguridad Vial. Fundación MAPFRE

**Investigación y diseño**

Gabriel Muñoz Simal – Director- gerente de APTB

Sagrario Moreno-Manzanaro – Responsable de Proyectos de APTB

© Textos: sus autores

© Esta edición:

2025, Fundación MAPFRE

Pº de Recoletos, 23. 28004 Madrid

[www.fundacionmapfre.org](http://www.fundacionmapfre.org)

Fundación MAPFRE no se hace responsable del contenido de esta obra, ni el hecho de publicarla implica conformidad o identificación con las opiniones vertidas en ella. La información contenida en el presente documento puede utilizarse haciendo referencia al mismo del siguiente modo: "Víctimas de incendios en España en 2024. © Fundación MAPFRE y APTB, 2025".

# CONTENIDOS

<b>1.- PRÓLOGO</b>	<b>2</b>
<b>2.- AGRADECIMIENTOS</b>	<b>5</b>
<b>3.- PRESENTACIÓN</b>	<b>6</b>
<b>4.- OBJETIVOS</b>	<b>7</b>
<b>5.- INTERVENCIONES DE LOS SERVICIOS DE BOMBEROS</b>	<b>9</b>
<b>6.- EVOLUCIÓN DE LAS CIFRAS DE VÍCTIMAS MORTALES EN ESPAÑA</b>	<b>10</b>
<b>7.- NÚMERO DE LOS INCENDIOS MORTALES EN ESPAÑA</b>	<b>13</b>
<b>8.- INCENDIOS CON MÚLTIPLES VÍCTIMAS</b>	<b>14</b>
<b>9.- POSIBLES CAUSAS DE LA EVOLUCIÓN EN EL NÚMERO DE FALLECIDOS</b>	<b>15</b>
<b>10.- VÍCTIMAS MORTALES POR INCENDIOS O POR EXPLOSIONES</b>	<b>16</b>
<b>11.- ANÁLISIS DE LA INFORMACIÓN RECOGIDA</b>	<b>17</b>
11.1.- Distribución según edad y sexo de las víctimas	17
11.2.- Distribución cronológica	19
11.2.1.- Los meses del frío	19
11.2.2.- Las horas del sueño	21
<b>12.- CAUSA PROBABLE DE LAS MUERTES SOBRE EL TOTAL DE VÍCTIMAS</b>	<b>23</b>
<b>13.- VÍCTIMAS TOTALES POR COMUNIDADES AUTÓNOMAS</b>	<b>24</b>
<b>14.- ANÁLISIS DE VÍCTIMAS MORTALES EN VIVIENDAS</b>	<b>26</b>
14.1.- Total víctimas mortales en viviendas	26
14.2.- Incendio o explosión	27
14.3.- Número de incendios mortales en vivienda	28
14.4.- Incendios con múltiples víctimas en vivienda	28
14.5.- Víctimas mortales en viviendas por edad y sexo	28
14.6.- Víctimas mortales en viviendas por meses	32
14.7.- Víctimas mortales en viviendas por día de la semana	33
14.8.- Víctimas mortales en viviendas por franja horaria	34
14.9.- Víctimas mortales en viviendas por el lugar donde ocurre el incendio	35
14.9.1.- Tamaño de la población en que se ubica la vivienda	35
14.9.2.- Víctimas mortales por tipo de vivienda	36
14.9.3.- Víctimas mortales por planta de la vivienda	37
14.9.4.- Lugar de origen de los incendios con víctimas fallecidas en vivienda	38
14.10.- Circunstancias de las víctimas	40

14.10.1 Víctimas mortales por el tipo de ocupante del edificio	40
14.10.2 Víctimas mortales según la forma de vida familiar	40
14.11.- Causa probable de la muerte de las víctimas en viviendas	41
14.12.- Origen de los incendios con víctimas en viviendas	43
14.13.- Víctimas mortales en viviendas por comunidades autónomas	44
<b>15.- COMPARATIVA INTERNACIONAL</b>	<b>46</b>
<b>16.- CONCLUSIONES</b>	<b>48</b>
<b>17.- METODOLOGÍA</b>	<b>49</b>
<b>ANEXO 1: TABLAS DE VÍCTIMAS MORTALES TOTALES POR COMUNIDADES AUTÓNOMAS Y PROVINCIAS</b>	<b>51</b>
<b>ANEXO 2: TABLAS DE VÍCTIMAS MORTALES EN VIVIENDAS POR COMUNIDADES AUTÓNOMAS Y PROVINCIAS</b>	<b>58</b>
<b>ÍNDICE DE TABLAS Y FIGURAS</b>	<b>65</b>
Tablas	65
Figuras	66
<b>BIBLIOGRAFÍA</b>	<b>67</b>

# VÍCTIMAS DE INCENDIOS EN ESPAÑA EN 2024

Fundación  
**MAPFRE**



## 1.- PRÓLOGO

### ¿Es que casi nadie se lee este informe?

De nuevo, malas noticias: las terceras peores cifras de fallecidos por incendios y explosiones en España desde el año 2010.

Si hay una conclusión que se repite año tras año en este informe, es que hay que instalar detectores de incendios en las viviendas. Los detectores de incendios reducen a la mitad el riesgo de morir en nuestros hogares por incendio. Alrededor de 85 personas que salvarían su vida cada año en España con esta medida.

Quiero reconocer en este sentido al Ayuntamiento de Valladolid porque en el año 2021 aprobó la obligatoriedad de detectores en las viviendas de su municipio. Un claro caso de ayuntamientos pioneros que se preocupan por la seguridad, por la vida de sus ciudadanos. Madrid, y otras ciudades, están valorando dar pasos claros en esta línea.

El pasado viernes 7 de noviembre se inició el trámite de audiencia e información pública del proyecto de real decreto por el que se modifica el Código Técnico de la Edificación (CTE), aprobado por el Real Decreto 314/2006, de 17 de marzo. ¡Enhorabuena al Ministerio de Vivienda y Agenda Urbana por incluir los detectores de humo en TODAS las nuevas viviendas que se construyan! Ahora hace falta empezar en los miles y miles de viviendas ya existentes...

Esperemos que el CTE incluya por fin la instalación de detectores en viviendas nuevas y de rociadores en viviendas de gran altura adonde las escaleras de los Bomberos tienen dificultad de llegar, entre otras posibles medidas de seguridad.

Detectores, ¡ya! Nadie debería dormir tranquilo si no dispone de al menos uno en su vivienda. ¿No nos damos cuenta de ello? ¿Cuántos de esos 10 niños menores de 15 años fallecidos en 2024 seguirían vivos hoy si hubiera más hogares protegidos con detectores? ¿Tiene alguien alguna responsabilidad si no apoya en la medida de sus posibilidades su instalación, tanto a nivel individual como profesional o responsable de políticas relacionadas?

Fundación MAPFRE y la Asociación Profesional de Técnicos de Bomberos llevan 20 años difundiendo los consejos básicos de prevención y actuación en caso de incendio. Y desde hace 15 venimos publicando este estudio que es la principal referencia a nivel estatal.

Además, en el mes de marzo de este año publicamos el libro “112 Recomendaciones” en donde se recopilan las medidas que expertos y profesionales proponen para reducir la pérdida de vidas por incendios en España. Sólo por citar algunas recomendaciones clave:

- Más investigación para seguir profundizando en las causas y remedios par esta tragedia cotidiana.
- Aprobación de la ley de Coordinación de Servicios de Emergencias ya propuesta hace un par de años en el Congreso de los Diputados: y de la que casi nadie habla después de el tremendo desastre de la DANA de Valencia en octubre del año pasado.
- Mayor atención a la protección contra incendios en todos los proyectos relacionados con la transición energética: recubrimientos de edificios (no podemos dejar de citar al incendio de Campanar en Valencia), placas solares, vehículos eléctricos...
- Más detectores y, también en casos donde esté justificado, más rociadores automáticos.



- Más atención a las residencias de personas mayores.
- Más concienciación ciudadana y más formación en prevención.

Sobre esta última recomendación, no puedo evitar la tristeza con la que escribo estas líneas al haber visto pasar dos oportunidades para incluir la formación en colegios y escuelas en los últimos meses: en primer lugar, tras la DANA de Valencia y en segundo lugar tras los incendios forestales de este verano pasado. En ambos casos se introdujo la formación en emergencias en las escuelas, olvidándose que cada año, año tras año, el pasado, éste, el que viene... que producen tantos fallecidos en España por incendios y explosiones como en la DANA de 2024 pero, al tratarse de muertes "privadas" o "individuales" o en la "esfera personal de nuestros hogares", parece que no merecen la misma atención.

Igual que con las residencias: 15 fallecidos en total. Total, son mayores y están a menudo muy enfermos. Por eso, aunque no puedan reaccionar en caso de incendios, aunque no puedan moverse, u oír bien una alarma, o entender qué está pasando ellos necesitan más que nadie y también en las residencias antiguas cuando carezcan de ellos (en las nuevas ya son obligatorios) los detectores de incendios en sus habitaciones, que sólo cuestan menos de 20 euros.

De esos 15 fallecidos en residencias, 10 murieron en un incendio de una residencia en mi provincia de nacimiento, Zaragoza. Y no es la primera vez de algo similar... ¿Qué hemos aprendido, o qué estamos haciendo para evitar otra catástrofe similar el año que viene, o en cualquier momento? ¿Qué hace el Gobierno Central, el de Aragón...? ¿Dónde está la reacción del sector diciendo «esto no debe volver a pasar y vamos a mejorar la seguridad de estos, en definitiva, hogares»?

O quizás el problema esté en que no hay nadie que tenga la responsabilidad global de poner remedio a tanta pérdida de vida o de dolor. No hay en nuestro ámbito una, digamos, "Dirección General de Tráfico" y sus homólogas en Cataluña, País Vasco y Navarra, ni asociaciones de víctimas de incendios que reclamen el derecho a la vida y a la seguridad de todos. Ni una Comisión específica en el Congreso, como sí la hay de seguridad vial.

Total, y no me importa repetirlo, son mayores, con algún tipo de condición médica o discapacidad, solos y solas en sus viviendas: ¿es que nos da igual que su tasa de muertos por incendios sea el doble, el triple o cinco veces más que en el resto de la población? ¿No estamos hablando de equidad en su más puro significado? ¿Por qué no hay programas para instalar detectores en todas las viviendas de personas mayores que vivan solas, las más frágiles y vulnerables?

Siento enormemente el tono agrio de estas líneas, pero creo que a veces hay que dejarse llegar por lo que uno siente, quizás como modo, casi absurdo, de pedir perdón a todos y todas aquellas a quienes la sociedad no ha podido proteger.

En este último año, APTB y Fundación MAPFRE, en colaboración con el resto de actores clave, también hemos publicado una guía de intervención para bomberos y bomberas en caso de incendios de vehículos eléctricos. Porque no podemos quedarnos de brazos cruzados ante los nuevos retos a los que nos enfrentamos. Y para los siguientes meses queremos concentrar esfuerzos en la protección frente a incendios de las residencias de mayores y en los incendios forestales. Uno de los años, este último, probablemente más intenso en nuestra historia de colaboración.

Y hay otras amenazas crecientes: dos de los incendios con mayor número de víctimas mortales de 2024 se produjeron durante la carga de baterías (la de un teléfono móvil y otra de un ordenador). Un total de 14 fallecidos. Y el número de incendios producidos durante la carga de patinetes eléctricos no para de crecer. Otro ámbito en el que no lo estamos haciendo bien.

Eso sí, quiero terminar dando las gracias a todos aquellos y aquellas que hacen posible, con la publicación de este informe, que recordemos la magnitud de la tragedia año tras año, porque el olvido y la apatía son los verdaderos peligros mortales. A APTB y a todo su equipo, por estar ahí permanentemente; a todos los bomberos y bomberas que nos ayudan a recopilar los datos y, sobre todo, a protegernos de los incendios; a todos los ayuntamientos y poblaciones que nos ayudan a instalar en sus calles y plazas la Semana de la Prevención de Incendios (enhorabuena, una vez más, al ayuntamiento de Valladolid por abrir el camino a la instalación de detectores en todos los hogares de

España); al Instituto Nacional de Ciencias Forenses y Toxicología y a todos los Institutos de Medicina Legal y Ciencias Forenses.

También reconocer a todos los que se han entregado sin prácticamente límite en las tragedias de la DANA de 2024 y en los incendios forestales del pasado verano. Recuerdo enviar en agosto un mensaje desde la tranquilidad del salón de mi casa a, Carlos, un gran amigo y profesional y persona aún más grande, expresándole mi sorpresa por la incontrolabilidad de los incendios sufridos este verano y su respuesta diciéndome que él lo sabía, que llevaba más de un mes luchando contra los mismos sin descanso, sin fines de semana, y prácticamente rodeado por las llamas a todas horas... Y son muchos y muchas las personas así.

A todos ellos y ellas, ánimo y a seguir trabajando. Ojalá pudiéramos medir el impacto de vuestro trabajo en términos del número de víctima salvadas. A pesar de que ello no sea posible todavía, sigamos en ello.

*Jesús Monclús*  
*Director del Área de Prevención y Seguridad Vial*  
*Fundación MAPFRE*



## 2.- AGRADECIMIENTOS

Fundación MAPFRE y la Asociación Profesional de Técnicos de Bomberos (APTB) publicamos el primer Estudio de Víctimas de Incendios en España con los datos de 2010. Desde aquel primer trabajo, hasta este que presenta los eventos y cifras sobre las muertes por fuego en el año 2024, los métodos de recopilación y de análisis han avanzado tanto como el volumen de colaboración que encontramos en todos los agentes que, de forma directa o indirecta, se ven afectados por estos sucesos.

Por eso, en esta edición de 2024 del Estudio de Víctimas de Incendios queremos empezar los agradecimientos por el final, por los “últimos”, cronológicamente en el proceso, en aportar la información que nos sirve para elaborar este trabajo, y que son los Institutos de Medicina Legal y Ciencias Forenses de toda España, que, año tras año, no sólo se han implicado cada vez más en este documento, sino que están volcándose en el detalle y el dato sobre cada una de las víctimas por fuego para que podamos mejorar todo lo posible en materia de prevención y extinción.

Como hemos señalado en las anteriores ediciones del Estudio de Víctimas de Incendio, el apoyo del Ministerio de Justicia, a través del convenio de colaboración firmado entre la Asociación Profesional de Técnicos de Bomberos y dicha institución, ha sido clave para que cada año podamos tener más información sobre causas y circunstancias de los incendios mortales. De la misma forma que llevamos años, y cada vez con un mayor grado de cooperación y más facilidades, recibiendo la ayuda de los Institutos de Medicina Legal y Ciencias Forenses de las comunidades autónomas que tienen transferidas las competencias en este tema. Gracias a todos ellos.

Por supuesto, agradecemos igualmente su trabajo a los servicios de Bomberos, a los que hemos recurrido como primera fuente de datos. Y de manera especial, a todo su personal (jefes de Servicio, de Parque, de Turno, de Dotación, administrativos, etc.), quienes, más allá de sus obligaciones y sabiendo que la distribución de esta información puede aplicarse para mejorar la seguridad de la sociedad, nos han aportado los datos que les hemos solicitado y han sido capaces de recopilar.

También queremos hacer mención y poner en valor su colaboración a las comunidades autónomas, diputaciones, ayuntamientos, agrupaciones de Protección Civil, servicios de Policía Local, etc., a los que en ocasiones hemos recurrido con el fin de recopilar el mayor número de datos posibles respecto a los incendios con víctimas mortales.

Gracias a todos ellos, el rigor de esta publicación la convierte en el documento de referencia en España y en un material de trabajo único en Europa en el ámbito de los datos que nos incumben con respecto a nuestro país.

### 3.- PRESENTACIÓN

Fundación MAPFRE y la Asociación Profesional de Técnicos de Bomberos (APTB) presentan la decimocuarta edición del Estudio de Víctimas de Incendios en España, correspondiente al año 2024.

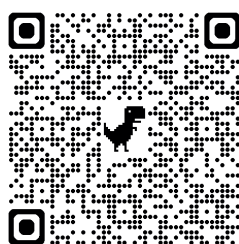
El documento se ha elaborado en base a los datos aportados por los propios servicios de Bomberos de toda España y por los Institutos de Medicina Legal y Ciencias Forenses de las diferentes comunidades autónomas y provincias, así como el Ministerio de Justicia.

El porcentaje de datos de muertes por fuego o explosiones que presenta este estudio sobre 2024 supera el 95% de los servicios de Bomberos de toda España que han intervenido en siniestros con fallecidos, y el 91% en el caso de los forenses de todo el territorio nacional.

Cabe recordar que, con el fin de hacer más sencillo el acceso a todos los usuarios de este documento, se ha creado al Atlas Virtual de Víctimas de Incendios, una herramienta online en la que se facilita el trabajo con estos datos, desglosados según las variables requeridas por dicho usuario.

Para acceder al Atlas Virtual de Víctimas de Incendios:

**Atlas Virtual de Víctimas de Incendios**



**El Estudio de Víctimas de Incendios en España del año 2024 se ha elaborado a partir de los datos proporcionados por los servicios de Bomberos y por los Institutos de Medicina Legal y Ciencias Forenses de las distintas provincias, a través del Ministerio de Justicia y de las comunidades autónomas que tienen transferida esta competencia**

## 4.- OBJETIVOS

Las cifras de muertes por incendio en España en 2024 presentan un mínimo dato positivo, y es que el número de fallecidos totales descienden, aunque muy ligeramente, con respecto al año anterior. Se rompe así la tendencia continuada al alza que se venía registrando desde 2021, y tras tres de crecimiento sostenido.

Eso sí, volvemos a registrar una cifra que supera ampliamente los 200 muertos, un dato que parece consolidarse, al menos a corto plazo, en vista de las cifras preliminares de 2025.

Ahora lo importante es que este descenso se incremente o, al menos, se mantenga, aunque se superen los dos centenares, y que no ocurra como en 2020, que parecía parar el ascenso en el gráfico para luego “dispararse” este para batir la cifra de fallecidos totales durante tres años consecutivos.

Como contrapartida, cabe destacar que en 2024 se registró una víctima mortal menos en incendios en vivienda que en 2023, que supone la tercera cifra más alta desde que se elabora este estudio, cuya primera edición analizó los datos de 2010. Todas estas cifras y sus circunstancias se desarrollarán más adelante, a lo largo de todo el documento.

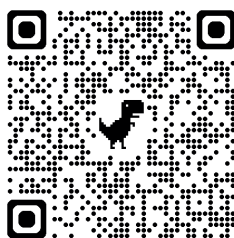
Con este trabajo de 2024, el Estudio de Víctimas de Incendios en España cubre ya 15 años. Y su finalidad, como allá en 2010, es concienciar con los datos de que esta sociedad tiene los medios, el conocimiento y la formación suficiente para reducir progresivamente el número de muertes por incendio y explosión.

Fundación MAPFRE y APTB llevan ya 20 años trabajando juntos en campañas y programas de formación e información cuyo objetivo común y principal es fomentar los conocimientos en autoprotección entre la población, especialmente entre las personas más vulnerables.

Este estudio analiza los siniestros con víctimas mortales registrados en el año 2024, siempre, tanto en el caso de los incendios como en el de las explosiones, considerando, con la información disponible en cada caso, el dónde, cuándo y por qué se produjeron. Asimismo, se examinan todos los datos de las víctimas mortales, cuantificándolas, observando sus características personales y la causa probable de la muerte para, con toda esta información, elaborar un documento que nos permita identificar los principales motivos de la mortalidad por fuego y diseñar medidas que posibiliten reducir estas cifras de víctimas. El objetivo principal de este estudio es contribuir a salvar vidas.

Como complemento al mismo, en 2024 se elaboró y presentó el libro “112 recomendaciones”, que recoge, de forma amplia, las conclusiones alcanzadas a lo largo de en estos 15 años, analizadas por el Estudio de Víctimas de Incendios en España, y de los 20 años de la Semana de la Prevención de Incendios.

La publicación, elaborada por Fundación MAPFRE y APTB con la participación de entidades de la categoría y prestigio de APICI, Tecnofuego, el Colegio de Arquitectos de Madrid, el COGITIM, la European Fire Sprinkler Network, así como los Servicios de Bomberos de los Ayuntamientos de Barcelona y Madrid, y de la Comunidad de Madrid y la Generalitat de Catalunya, entre otros.



LIBRO BLANCO  
DE LA **PREVENCIÓN**  
**DE INCENDIOS Y SUS**  
**CONSECUENCIAS**



**RECOMENDACIONES**

Objetivo **Cero Víctimas**  
(fallecidos y heridos graves)

Fundación **MAPFRE**



Con este trabajo de 2024, el Estudio de Víctimas alcanza ya 15 años de trayectoria; Fundación MAPFRE y APTB llevamos 20 años trabajando juntos en campañas y programas de formación e información, al que se suma el libro “112 Recomendaciones”, centrado en la prevención y extinción de incendios

## 5.- INTERVENCIONES DE LOS SERVICIOS DE BOMBEROS

Como en todas las ediciones del Estudio de Víctimas de Incendio en España, en este de 2024, antes de proceder al análisis de las víctimas de incendio y explosión, planteamos una visión global sobre las intervenciones que realizan los Servicios de Bomberos en nuestro país. En el pasado año, se han computado un total de 133.417 siniestros por incendio, de los cuales 30.824 fueron en edificaciones (aquí se incluye todo tipo de inmuebles, ya sea residencial, terciario o de servicios), y, de entre estos últimos, 19.411 fueron en viviendas.

Como cifras más significativas para las conclusiones de este documento, podemos estimar que, en España, en 2024, se registraron 53,18 incendios al día en vivienda, un 5,33% más que en 2023. Comparando los datos de incendios totales en 2023 (131.599) y los de 2024 (133.417), cabe destacar que entre ambos años se produjo un aumento del 1,30% en el número de incendios registrados en España.

**En 2024, se han computado un total de 133.417 siniestros por incendio, de los cuales 30.824 fueron en edificaciones (aquí se incluye todo tipo de inmueble, ya sea residencial, terciario o de servicios) y, de entre estos últimos, 19.411 fueron en viviendas**

### Intervenciones por incendio o explosión

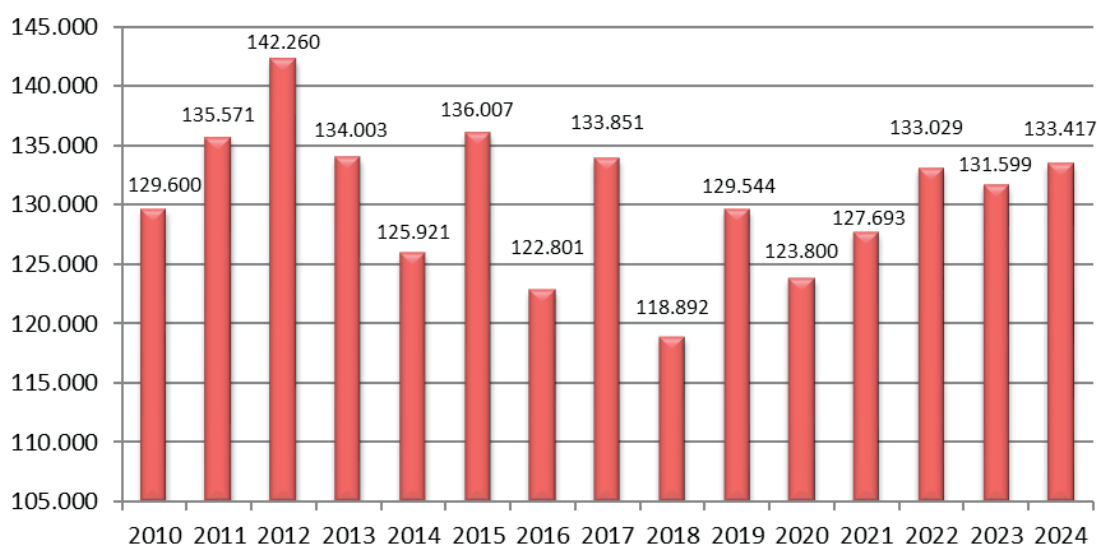


Figura 1. Intervenciones por incendio o explosión. Año 2024.

Fuente: elaboración propia a partir de los datos de servicios de bomberos

## 6.- EVOLUCIÓN DE LAS CIFRAS DE VÍCTIMAS MORTALES EN ESPAÑA

A partir de este punto del estudio, como en cada edición, entramos en el cuerpo central de los datos, a partir de los cuales desgranaremos los porcentajes de incremento o descenso en cada uno de los campos analizados. A su vez, obtendremos las conclusiones del trabajo, de cara a su posible aplicación por los servicios de emergencias, en forma de recomendaciones.

En primer lugar, analizaremos el contexto y los datos generales, para entrar a continuación en el área principal del trabajo, los datos referidos a los fallecidos en viviendas.

El dato clave del Estudio de Víctimas de Incendio en España de 2024 es que entre el 1 de enero y 31 de diciembre, se registraron 234 fallecidos en el total de incendios y explosiones registradas en nuestro país. Esta cifra incluye las muertes en viviendas (172 fallecidos, el 74% del total, a las que dedicaremos la parte más importante del trabajo), que sitúan a 2024 como el tercer peor año desde la primera edición del Estudio de Víctimas de Incendios en España (2010), en lo que a víctimas totales se refiere.

El dato es positivo, ya que supone un descenso sobre el año anterior (15 muertes menos que en 2023, que registró el máximo hasta ahora en cuanto a muertos en incendio). Sin embargo, no deja de ser trágico desde el momento que casi iguala la cifra de 2022, por lo que esa reducción de casos podría ser un simple “espejismo” para registrar un repunte, como ya ocurrió en situaciones similares en años anteriores. Esperemos que no sea así...

Dentro del grupo de muertes registradas en incendios ajenos a viviendas, el más significativo corresponde a fallecimientos en exteriores, con 35 víctimas mortales: incendios y explosiones al aire libre (15), siniestros de tráfico (17) y siniestros aéreos (3). El resto se distribuye entre residencias de mayores (15), industria (4), almacén (1), y otros edificios (7): cabaña de camping, caseta, convento, cárcel y restaurante.

## Evolución del número de víctimas mortales

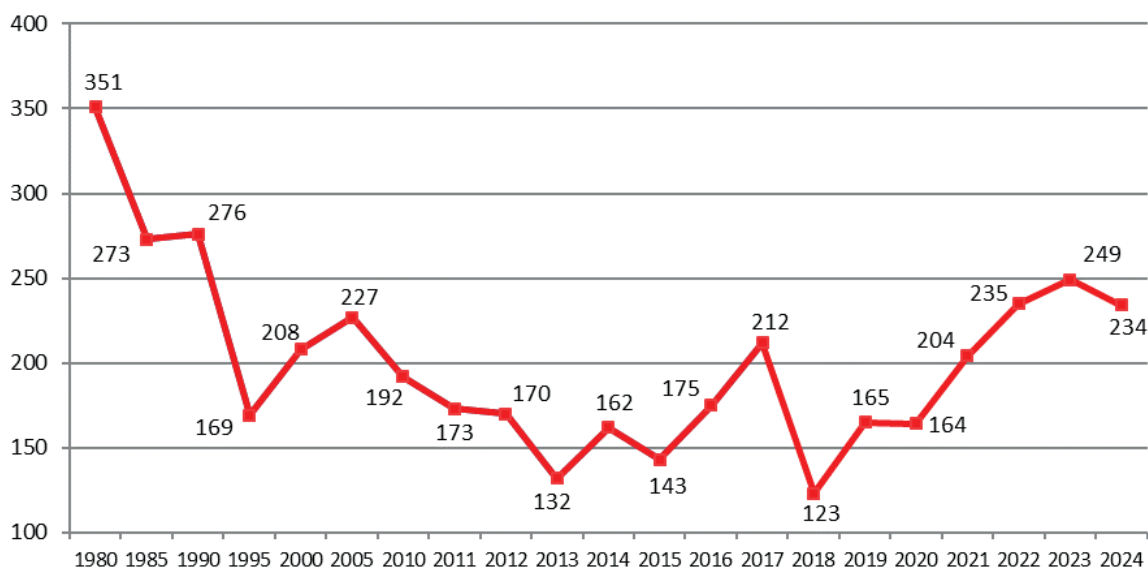


Figura 2. Evolución de víctimas mortales por incendio o explosión. Año 2024.

Fuente: elaboración propia a partir de los datos de servicios de bomberos, INE e Institutos de Medicina Legal y Ciencias Forenses (IMLCF)

La figura 2 muestra los fallecidos en España desde el año 1980. El Estudio de Víctimas de Incendios de Fundación MAPFRE y APTB se realiza anualmente desde 2010. El cálculo de los períodos anteriores a dicho año se basa en datos publicados por el Instituto Nacional de Estadística, en los que se computan diversos escenarios que no se contemplan en este trabajo desde su primera edición.

La cifra de 2024 confirma un significativo volumen en las estadísticas de fallecidos por incendio, superando de nuevo ampliamente las 200 víctimas. Esta situación ya se había producido en los tres años anteriores y, de forma aislada, en 2017, con 212 fallecidos.

Tras dos años con cifras estabilizadas en torno a la media de la década (165 y 164 en 2019 y 2020, respectivamente), precedidos por un descenso notable en 2018 (123) en comparación con los años anteriores, 2024 supera nuevamente la barrera de los 200 fallecidos, aunque con una reducción que rompe la tendencia iniciada en 2021, culminada con el récord de 249 muertos de 2023.

En términos porcentuales, la variación de 2024 respecto a 2023 representa una disminución del 6%. Sin embargo, si se compara con la cifra más baja de toda la serie histórica, los 123 fallecidos de hace seis años, el aumento es del 90%. Además, como ya se ha señalado, los 234 muertos de 2024 suponen la tercera peor cifra de toda la serie, por detrás de 2023 y 2022, siendo el índice por millón de habitantes ligeramente inferior en 2024, con 4,81.



Año	Hombre	Mujer	Víctimas mortales	Variación %	Índice por millón de habitantes
1980	197	154	351		9,30
1985	164	109	273	-22%	7,13
1990	121	155	276	1%	7,10
1995	99	70	169	-39%	4,24
2000	128	80	208	23%	5,09
2005	158	69	227	9%	5,15
2010	133	59	192	-15%	4,07
2011	123	50	173	-10%	3,66
2012	114	56	170	-2%	3,61
2013	62	70	132	-22%	2,82
2014	102	60	162	23%	3,48
2015	78	65	143	-12%	3,07
2016	106	69	175	22%	3,76
2017	127	85	212	21%	4,54
2018	81	43	123	-42%	2,63
2019	106	59	165	34%	3,51
2020	108	56	164	-1%	3,46
2021	138	66	204	24%	4,31
2022	143	92	235	15%	4,95
2023	158	91	249	6%	5,18
2024	156	78	234	-6%	4,81

Tabla 1. Evolución de víctimas mortales por incendio o explosión. Año 2024.  
Fuente: elaboración propia a partir de los datos de servicios de bomberos, INE e IMLCF

En cifras totales, si partimos de los 351 fallecidos estimados en 1980, los 234 muertos de 2024 supone que pasamos de 9,30 víctimas mortales por millón de habitantes en 1980, a 4,81 en el pasado año, prácticamente la mitad.

La evolución en el país desde 1980 ha sido tal que, para obtener una perspectiva más actual analizaremos ahora los últimos años desde 2010, cuando comenzó el seguimiento anual de los datos con este estudio. Ese año se registraron 192 víctimas mortales.

Desde 2010, con 192 víctimas mortales, hasta 2013, con 132, se mantuvo un descenso continuado en el número de fallecidos; sin embargo, en 2014 las muertes aumentaron un 23% respecto al año anterior. Tras de la mejora de 2015, el año 2017 se convierte en el peor periodo anual desde el citado 2010 para luego, en 2018, batirse todos los récords a la baja con 123 personas fallecidas.

En 2019 se retoma la tendencia alcista, situándose exactamente en la media de la primera década de análisis anuales (165), cifra que prácticamente se repite en 2020 (164). En 2021, vuelve a producirse un importante repunte, que, como se ha comentado anteriormente, se ve ratificado con el récord de fallecidos de 2022, con 235, y se supera de nuevo en 2023, con 249. Los 234 que se registran en 2024 parecen un respiro en la tendencia, aunque luego las cifras de muertos en vivienda van a poner en duda la futura continuidad de esta situación bajista.

**El dato clave del Estudio de Víctimas de Incendio en España 2024 es que entre el 1 de enero y el 31 de diciembre, se registraron 234 muertos en total, 172 de ellos en vivienda, cifras que lo convierten en el tercer peor periodo anual desde la primera edición de este informe (2010)**

## 7.- NÚMERO DE LOS INCENDIOS MORTALES EN ESPAÑA

El año 2024 se saldó con un total de 188 incendios mortales en nuestro país, en los que se produjeron 234 fallecidos. En esta cifra están incluidos todos los siniestros con fuego que han costado vidas el pasado año, ya sea en el suceso propiamente dicho, o tiempo después en el hospital.

Como muestra la tabla adjunta, la gran mayoría de estos incendios, un total de 165, registraron una única víctima mortal. Con 2 muertes se registraron 15 siniestros, mientras que hubo 5 incendios con tres víctimas mortales y otro con 4. Lo más destacado de este cuadro es que se produjeron dos incendios con nada menos que 10 víctimas mortales cada uno.

nº víctimas mortales por siniestro	nº de siniestros mortales
1	165
2	15
3	5
4	1
5	0
6	0
7	0
8	0
9	0
10	2
<b>Total</b>	<b>188</b>

Tabla 2. Número de víctimas mortales en cada incendio o explosión. Año 2024.  
Fuente: elaboración propia a partir de los datos de servicios de bomberos e IMLCF

**En 2024, se registraron un total de 188 incendios mortales. La gran mayoría, 165, tuvieron una única víctima mortal. Hubo 15 siniestros con 2 fallecidos, 5 incendios con 3 víctimas mortales, y un siniestro con 4. La tragedia se cebó en dos siniestros, con 10 vidas en cada uno**

## 8.- INCENDIOS CON MÚLTIPLES VÍCTIMAS

Como ampliación de los datos generales de la tabla del punto 7 destacan los dos sucesos con 10 víctimas mortales.

El primero fue un incendio en un edificio de viviendas en la provincia de Valencia, cuya causa fue el fallo de un electrodoméstico en la cocina de uno de los pisos.

El segundo fue el incendio en una residencia psicogeriátrica en la provincia de Zaragoza. En este caso se produjo por la batería de un teléfono móvil mientras se estaba cargando.

Otro siniestro con múltiples víctimas se registró en la provincia de Sevilla, con 4 muertes debido a un incendio en vivienda, por la carga de un ordenador portátil durante la noche.

Además, cinco incendios costaron la vida a tres personas, en las provincias de Alicante, Madrid, Murcia y Huesca, en escenarios que incluyen vivienda, fábrica, residencia y siniestro vial.

**Los incendios más trágicos registrados en España en el año 2024, con 10 víctimas cada uno, se produjeron en la provincia de Valencia, en febrero, y en la provincia de Zaragoza, en noviembre, ambos de origen eléctrico**

## 9.- POSIBLES CAUSAS DE LA EVOLUCIÓN DEL NÚMERO DE FALLECIDOS

Como se ha señalado anteriormente, Fundación MAPFRE y APTB trabajan, año tras año, en campañas destinadas a concienciar y educar, especialmente a los colectivos más vulnerables y a la población en general, para que se cree una sensibilidad sobre la gravedad de estos sucesos, incidiendo sobre cómo se pueden prevenir y, en su caso, cómo responder adecuadamente ante un incendio.

La falta de información, por un lado, y la ausencia de formación a la ciudadanía por otro son, sin duda, determinantes en una situación que, lejos de mejorar, comprobamos que, con los datos contrastados por los servicios de Bomberos y los Institutos de Medicina Legal y Ciencias Forenses, sigue afectando a cientos de familias cada año, sin que se tomen medidas claras para atajar este problema.

En el primer ámbito, Fundación MAPFRE y APTB llevamos casi dos décadas desarrollando campañas informativas, como la que se organiza desde hace una década cada Navidad con Metro de Madrid.

En el segundo, ambas entidades impulsamos la Semana de la Prevención de Incendios, que en 2025 cumple su XX edición. Esta iniciativa se centra principalmente a la formación de escolares en toda España, y que alcanza cada año a unos 250.000 beneficiarios.

En todas las acciones que desarrollamos Fundación MAPFRE y APTB hay un claro protagonista: el detector de humos. Tras años reclamando una legislación similar a la existente en países de nuestro entorno geográfico y socioeconómico, como Francia, Gran Bretaña o Alemania, para establecer una obligatoriedad en la instalación de este sencillo, pero eficaz aparato, en 2022 se puso en marcha una comisión de trabajo liderada por el Ministerio de Transportes, Movilidad y Agenda Urbana en este sentido.

Este mismo mes de noviembre de 2025, se ha dado un primer paso para incorporar la instalación de detectores de humo de forma obligatoria en viviendas de nueva construcción, al incluirse la medida en el nuevo Código Técnico de la Edificación (CTE), que está en pleno periodo de alegaciones y que entraría en vigor a lo largo de 2026.

**Tras años reclamando una normativa que establezca la obligatoriedad en la instalación de detectores de humo en viviendas, en 2022 se puso en marcha una comisión de trabajo liderada por el Ministerio de Transportes, Movilidad y Agenda Urbana con ese objetivo**

## 10.- VÍCTIMAS MORTALES POR INCENDIOS O POR EXPLOSIONES

Como en los estudios previos, las víctimas totales se dividen en dos grupos: los fallecidos por fuego (incendio) y los fallecidos por explosión, de cualquier tipo, siempre que sea imprevista o como consecuencia de un incendio. Se excluyen las explosiones por atentados y similares; en 2024 no se registró ningún caso de este tipo.

La siguiente gráfica muestra que el número de víctimas mortales en incendios es muy superior al producido por explosiones, situación que se repite todos los años. En 2024, en este apartado se registra el mismo número de fallecidos por explosión que el año anterior, por encima de los datos anteriores a 2021.

En total, en 2024 se registraron 219 muertes por fuego y 15 por explosiones, lo que supone el 6,4% de las muertes totales. De estas víctimas mortales, 6 se debieron a mal funcionamiento de productores de calor y calderas, 4 a fugas de gas en viviendas, 2 en siniestro aéreo, 1 en una industria pirotécnica, 1 por acumulación de gases procedentes de residuos agrícolas, y, por último, 1 por causa desconocida.

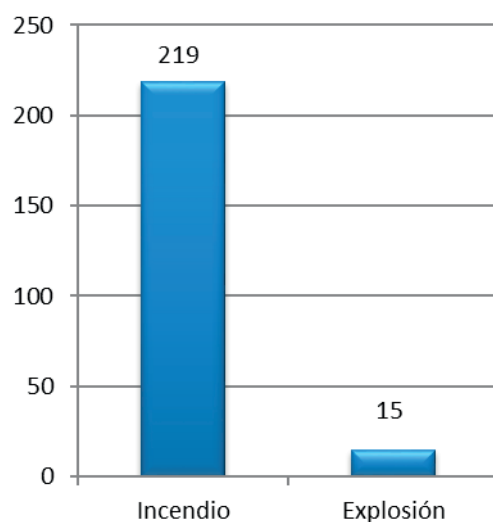


Figura 3. Diferencia entre número de víctimas mortales por incendio y por explosión. Año 2024.

Fuente: elaboración propia a partir de los datos de servicios de bomberos e IMLCF

## 11.- ANÁLISIS DE LA INFORMACIÓN RECOGIDA

En los apartados siguientes se presenta un análisis detallado de los datos globales, considerando parámetros como las características personales de las víctimas, la temporalidad de los sucesos y los escenarios en los que se produjeron, ya sean incendio o explosión.

### 11.1.- Distribución según edad y sexo de las víctimas

Conocer la edad y el sexo de las víctimas permite orientar mejor las campañas de prevención que, en el caso de las organizadas por Fundación MAPFRE y APTB, se centran especialmente en la población escolar. Además, todos los años se programan, desde los propios servicios de Bomberos y entidades de Protección Civil, numerosas jornadas y charlas para los mayores de 64 años, el gran grupo de riesgo si atendemos a los datos arrojados por los estudios de estos últimos años.

En 2024, las cifras no han variado con respecto a la tendencia habitual, registrándose prácticamente los mismos valores en los grupos de adultos que analizamos en el estudio, tal y como recogen los siguientes gráficos:

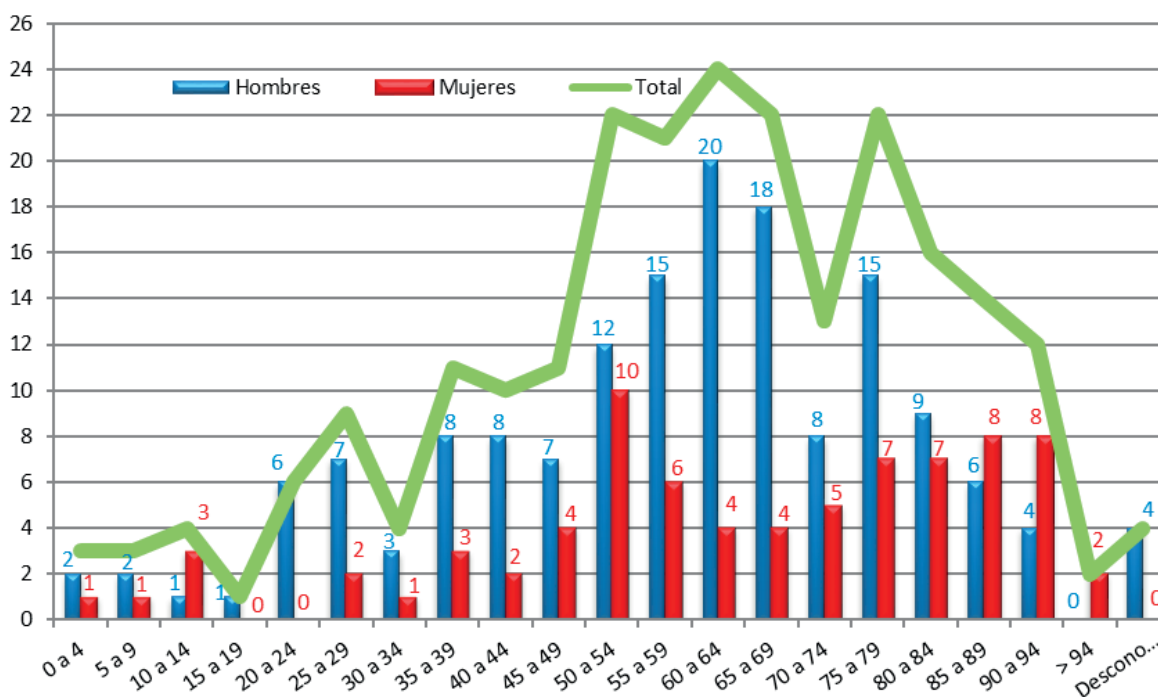


Figura 4. Víctimas mortales por edad y sexo. Año 2024.

Fuente: elaboración propia a partir de datos de servicios de bomberos e IMLCF

Así, en 2024, el grupo de 30 a 64 años suma un total de 103 muertes, mientras que en el grupo de mayores de 64 (de 65 en adelante), la cifra se sitúa en 101 fallecidos. En cuanto a grupos de edad, los que más muertos registran en este año son los tramos de 60-64 años con 24 víctimas, y los grupos de 50-54, 65-69 y 75-79, con 22, seguido por el grupo de 55-59, con 21.

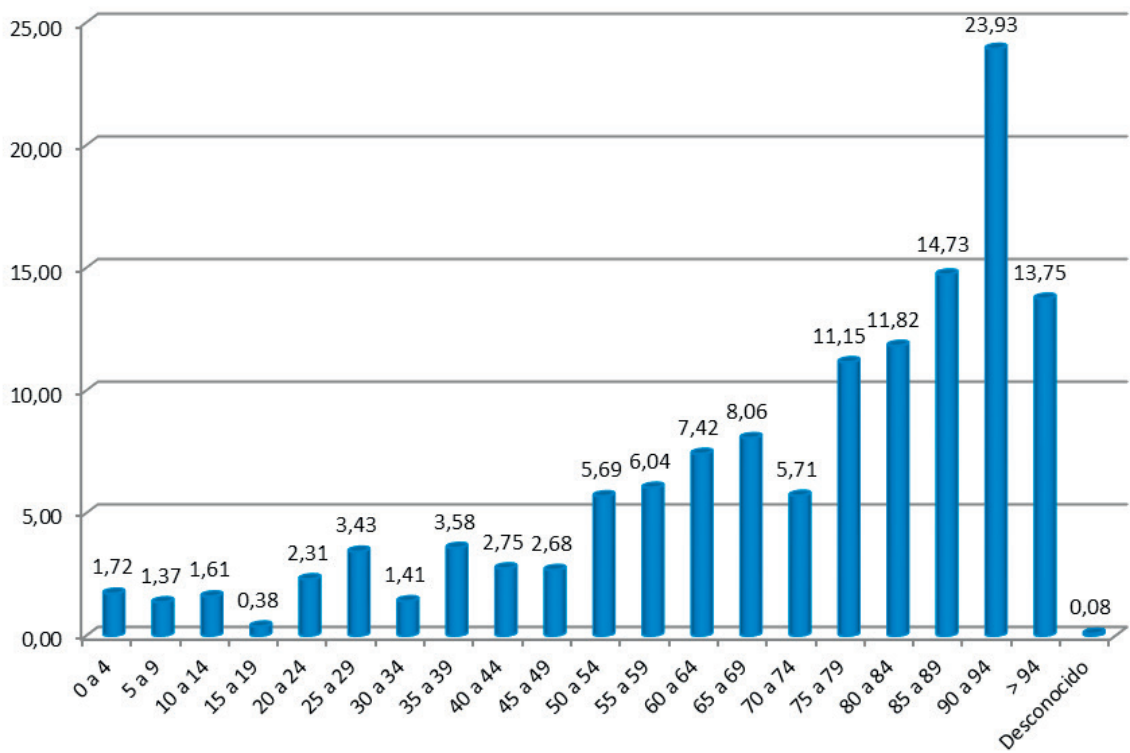


Figura 5. Índice de fallecidos por millón de habitantes por grupos de edad. Año 2024.  
Fuente: elaboración propia a partir de los datos de servicios de bomberos, INE e IMLCF

En el grupo de los menores de 15, en el año 2024 se han registrado 10 víctimas mortales, una cifra muy similar a la de 2023, con 9, frente a las 7 de 2022 y 2021; muy por encima, eso sí, de los 2 registrados en 2020, o los 3 de 2019 y 2018.

Grupos de edades	Víctimas mortales	%	Índice por millón de habitantes
De 0 a 14 años	10	4,3%	1,56
De 15 a 29 años	16	6,8%	2,03
De 30 a 64 años	103	44,0%	4,22
Más de 64 años	101	43,2%	10,17
Desconocido	4	1,7%	0,08
Total	234	100%	4,81

Tabla 3. Grupos de edades y porcentajes de víctimas mortales. Año 2024.  
Fuente: elaboración propia a partir de los datos de servicios de bomberos, INE e IMLCF

En cualquier caso, y aunque la diferencia en 2024 es mínima, los datos vuelven a mostrar que los mayores de 64 años siguen siendo el sector de población más vulnerable, con una ratio de muertes por millón de habitantes de más del doble que el segundo grupo con más fallecidos, el de 30 a 64 años: 10,17 frente a 4,22.

En cuanto al sexo de las víctimas, siempre sobre las cifras totales, el porcentaje de hombres sobre mujeres sigue también en la línea de años anteriores, con un 67% para los primeros y un 33% para las segundas.



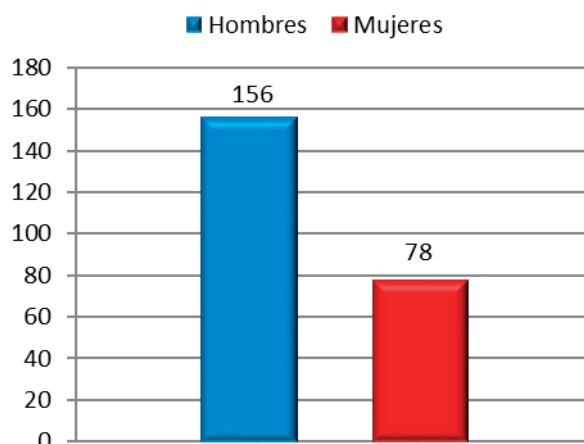


Figura 6. Número de víctimas mortales por sexo. Año 2024.

Fuente: elaboración propia a partir de los datos de servicios de bomberos e IMLCF

**En lo que respecta al sexo de las víctimas, siempre sobre las cifras totales, el porcentaje de hombres sobre mujeres sigue también en la línea de años anteriores, con un 67% para los primeros y un 33% para las segundas**

## 11.2.- Distribución cronológica

A la hora de identificar las posibles causas del siniestro y las posibles medidas de prevención para evitar muertes, objetivo final de este trabajo, son datos fundamentales el momento y el lugar donde se produce el incendio, ya que se trata de intentar identificar un patrón que permita hacer una predicción de riesgos que, a su vez, permita también establecer unas pautas de protección adecuadas a dichas circunstancias.

En este Estudio de Víctimas de Incendios de 2024 vamos a centrarnos, en lo que a distribución cronológica se refiere, tanto en los meses de mayor incidencia de incendios mortales, como en las franjas horarias del día en las que se concentran el mayor número de fallecimientos.

### 11.2.1- Los meses del frío

Siguiendo la pauta habitual de resultados del Estudio de Víctimas de Incendio desde su primera edición, en el año 2024 los muertos en los meses fríos (otoño-invierno) superan notablemente a los del periodo más cálido: el 64,5% de los fallecidos (151 víctimas sobre 234) lo fueron en los meses de enero a marzo y de octubre a diciembre. Estos datos confirman, año tras año, que la mortalidad por incendios está directamente relacionada con las bajas temperaturas y el uso de los sistemas de calefacción.

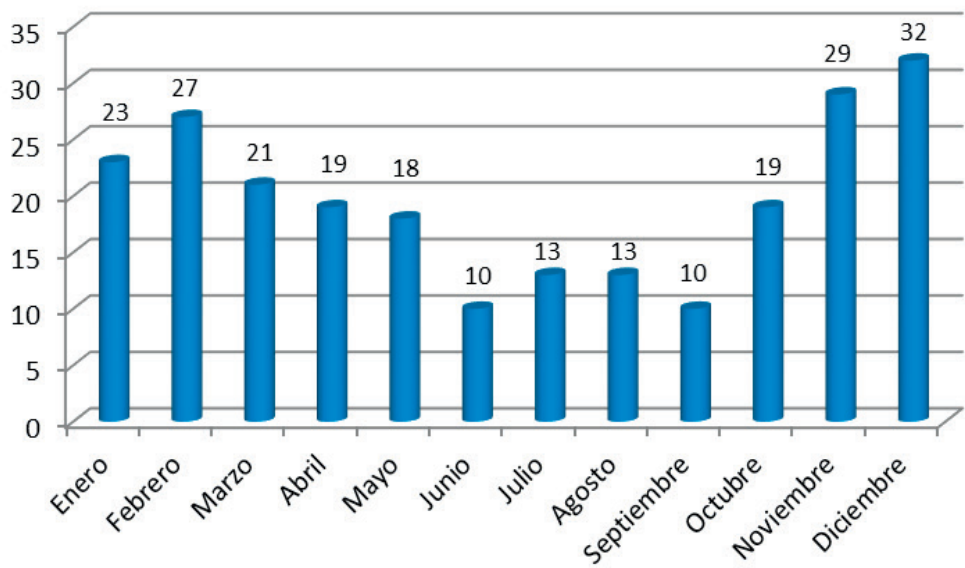


Figura 7. Víctimas mortales por meses. Año 2024.

Fuente: elaboración propia a partir de los datos de servicios de bomberos e IMLCF

Meses fríos	Víctimas mortales	%
Meses fríos	151	64,5%
Meses cálidos	83	35,5%
Total	234	100%

Tabla 4. Víctimas mortales por período. Año 2024.

Fuente: elaboración propia a partir de los datos de servicios de bomberos e IMLCF

En estudios de años anteriores, cuando se analizaban las posibles causas del ascenso de muertes, siempre se apuntaba a las malas condiciones meteorológicas en los meses fríos.

En 2024 se ha producido el mismo efecto que en años anteriores, con temperaturas medias muy bajas en los meses fríos, todas ellas por debajo o en torno de los 10°C. En enero, la temperatura media en España fue de 8,4°C, frente a los 9,6°C de febrero y los 10,4°C de marzo. Al final de año, en noviembre y diciembre las temperaturas medias fueron de 12,3°C y de 7,4°C, respectivamente.

Las muertes registradas en los meses fríos superan a las del periodo más cálido: el 64,5% de los fallecidos (151 víctimas sobre 234) se produjeron en los periodos de enero a marzo y de octubre a diciembre

11.2.2- Las horas del sueño

Desde 2010, este Estudio de Víctimas de Incendios ha dividido el día en dos franjas horarias: las horas que denominamos “nocturnas”, entre las 20:00 h. y las 8:00 h., y las “diurnas”, las otras 12 horas, entre las 8:00 h. y las 20:00 h.

Intervalos horarios	Víctimas mortales	%
Horas nocturnas	120	51,3%
Horas diurnas	104	44,4%
Desconocido	10	4,3%
<b>Total</b>	<b>234</b>	<b>100%</b>

Tabla 5. Víctimas mortales durante la noche y el día. Año 2024.  
Fuente: elaboración propia a partir de los datos de servicios de bomberos e IMLCF

Aunque las muertes en horario nocturno han sido las predominantes en los últimos años, en 2020 cambió esa situación y fue en el horario diurno en el que se registraron más sucesos con víctimas, siempre hablando sobre la totalidad. Sin embargo, al igual que lo que ocurrió en el trienio 2021-2023, el pasado año volvió a los valores habituales en los que los fallecidos son más numerosos en las horas de sueño y de descanso que en horario diurno, con el 51,3% de las muertes entre las 20:00 y las 08:00 horas.

El resultado vuelve a ratificar lo que hemos expresado en años anteriores: no hay una tendencia clara que nos permita determinar una peligrosidad evidentemente más elevada en una franja que en otra, aunque en las horas nocturnas el riesgo aumenta al estar las personas dormidas y, por tanto, con una capacidad de respuesta muy limitada.

Intervalos horarios	Víctimas mortales	%
Entre las 0 y 4 h	45	19,2%
Entre las 4 y 8 h	46	19,6%
Entre las 8 y 12 h	40	17,1%
Entre las 12 y 16 h	32	13,7%
Entre las 16 y 20 h	32	13,7%
Entre las 20 y 24 h	29	12,4%
Desconocido	10	4,3%
<b>Total</b>	<b>234</b>	<b>100%</b>

Tabla 6. Víctimas mortales por franja horaria. Año 2024.  
Fuente: elaboración propia a partir de los datos de servicios de bomberos e IMLCF

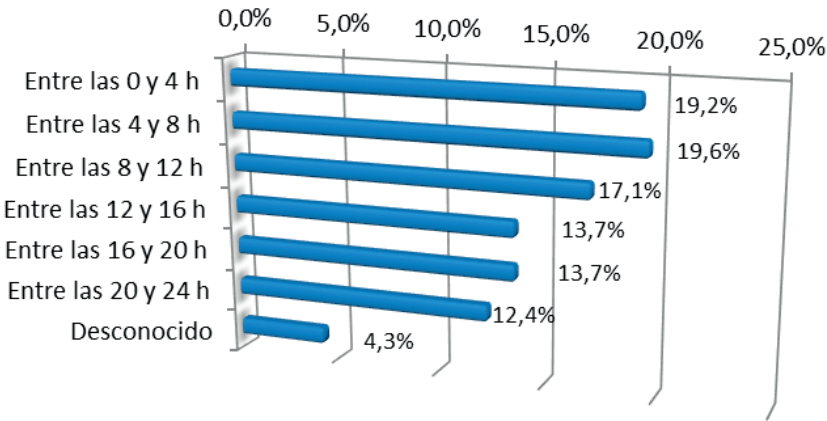


Figura 8. Porcentaje de víctimas mortales por franja horaria. Año 2024.  
Fuente: elaboración propia a partir de los datos de servicios de bomberos e IMLCF

En cualquier caso, hay que destacar la mayor vulnerabilidad que tienen las personas que se ven involucradas en un incendio nocturno. Por el día, es más fácil darse cuenta de que se ha iniciado un incendio, ya que los sentidos alertan. Por la noche, el único modo realmente eficaz para despertar a las personas en caso de incendio es, a día de hoy, un detector de humos.

**En 2024 se repite la situación habitual: los fallecidos son más numerosos en las horas de sueño y de descanso que en horario diurno, con el 51,3% de las muertes registradas entre las 20:00 y las 08:00 horas**

## 12.- CAUSA PROBABLE DE LAS MUERTES SOBRE EL TOTAL DE VÍCTIMAS

Uno de los aspectos más relevantes de este estudio es determinar la causa de las muertes en incendios y explosiones. En el análisis de 2024 disponemos de confirmación en el 98,3% de los 234 fallecimientos registrados.

Causa probable muerte	Hombres	Mujeres	Víctimas mortales	%
Intoxicación	98	64	162	69,3%
Quemaduras	44	11	55	23,5%
Traumatismos	7	1	8	3,4%
Afección cardíaca	3	1	4	1,7%
Otras lesiones	0	1	1	0,4%
Desconocido	4	0	4	1,7%
<b>Total</b>	<b>156</b>	<b>78</b>	<b>234</b>	<b>100%</b>

Tabla 7. Causa probable de la muerte por sexo. Año 2024.

Fuente: elaboración propia a partir de los datos de servicios de bomberos e IMLCF

Como ocurre casi cada año desde el inicio de este estudio, la causa que ha provocado el mayor porcentaje de fallecimiento es la intoxicación o inhalación de humos o gases tóxicos: 162 personas (el 69% de las víctimas mortales). Este dato, cruzado con el de las franjas horarias (tabla 8), confirma que muchas de las víctimas murieron sin llegar a ver el fuego, probablemente sin saber siquiera que se había iniciado un incendio.

Causa probable muerte	Horas diurnas	Horas nocturnas	Desconocido	Víctimas mortales
Intoxicación	72	86	4	162
Quemaduras	18	32	5	55
Traumatismos	7	1	0	8
Afección cardíaca	3	1	0	4
Otras lesiones	1	0	0	1
Desconocido	3	0	1	4
<b>Total</b>	<b>104</b>	<b>120</b>	<b>10</b>	<b>234</b>

Tabla 8. Causa probable de la muerte según el horario. Año 2024.

Fuente: elaboración a partir de los datos de servicios de bomberos e IMLCF

La cifra es muy similar a la de años anteriores, en los que el mayor grupo de mortalidad ha sido por intoxicación, y cada año con porcentajes muy superiores al 50% del total, salvo en 2017, que registró “solo” un 45% de fallecidos por esta causa. Los datos de 2024 ponen de nuevo de manifiesto la importancia de la detección en las fases iniciales del incendio.

Las quemaduras vuelven a ocupar el segundo puesto en las causas de muerte en incendio, con el 23,5% del total.

**La causa que ha provocado el fallecimiento del mayor porcentaje de víctimas es la intoxicación o inhalación de humos o gases tóxicos: 162 personas (el 69% de las víctimas mortales).**

### 13.- VÍCTIMAS TOTALES POR COMUNIDAD AUTÓNOMA

Andalucía encabeza la lista de víctimas mortales totales en 2024. Las 56 personas fallecidas en incendios en el pasado año (el 23,9% del total nacional), sitúan a esta región por encima del resto, siempre teniendo en cuenta que hablamos de número totales y que es la comunidad autónoma con más población.

Comunidad autónoma	Víctimas mortales	%	Índice por millón de habitantes
Andalucía	56	23,9%	6,49
Aragón	24	10,3%	17,76
C. F. Navarra	2	0,9%	2,95
C. Madrid	17	7,3%	2,43
C. Valenciana	43	18,4%	8,08
Cantabria	4	1,7%	6,77
Castilla y León	16	6,8%	6,69
Castilla-La Mancha	11	4,7%	5,23
Cataluña	17	7,3%	2,12
Ceuta*	0	0%	0
Extremadura	5	2,1%	4,74
Galicia	12	5,1%	4,43
I. Baleares	5	2,1%	4,06
I. Canarias	4	1,7%	1,79
La Rioja	3	1,3%	9,25
Melilla*	0	0%	0
P. Asturias	1	0,4%	0,99
País Vasco	6	2,6%	2,69
R. Murcia	8	3,4%	5,10
<b>Total</b>	<b>234</b>	<b>100%</b>	<b>4,81</b>

Tabla 9. Víctimas mortales por comunidad autónoma. Año 2024.  
Fuente: elaboración propia a partir de los datos de servicios de bomberos, INE e IMLCF

La Comunidad Valenciana y Aragón ocupan el segundo y tercer lugar, con 43 y 24 muertes, respectivamente.

De las 17 comunidades autónomas y dos ciudades autónomas (\*) que componen España, en 2024 solo Ceuta y Melilla han registrado cero muertes.

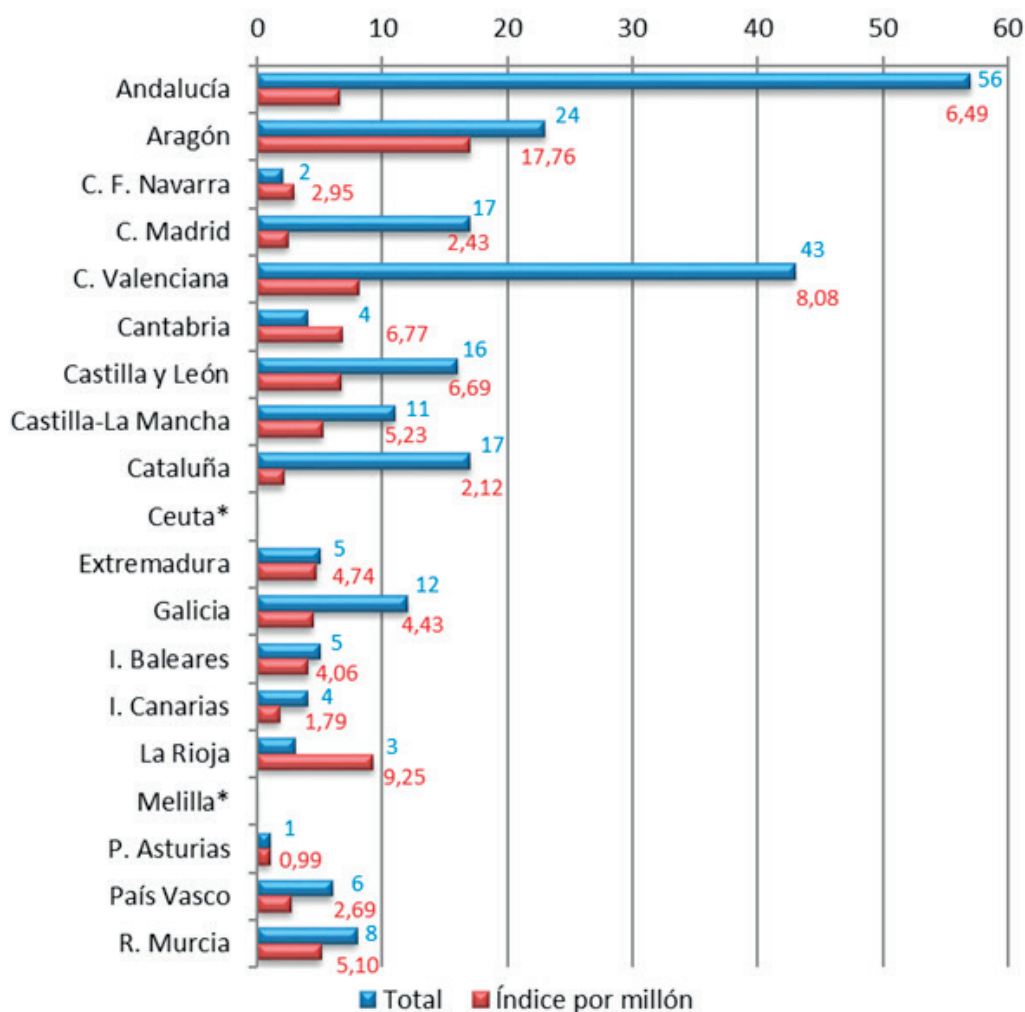


Figura 9. Víctimas mortales por comunidad autónoma e índice de fallecidos por millón de habitantes. Año 2024.

Fuente: elaboración propia a partir de los datos de servicios de bomberos, INE e IMLCF

**Andalucía encabeza la tabla de víctimas mortales totales, con 56 personas fallecidas en incendios en 2024 (el 23,9% del total nacional), seguida por la Comunidad Valenciana y Aragón, que registraron 43 y 24 muertes, respectivamente. Por índice de muertes por millón de habitantes, Aragón, con 17,76, es la CCAA más afectada, seguida por La Rioja, con 9,25, y Comunidad Valenciana, con 8,08**



## 14.- ANÁLISIS DE VÍCTIMAS MORTALES EN VIVIENDAS

Entramos en la parte fundamental del Estudio de Víctimas de Incendios en España, sin olvidar que todos los fallecidos son igual de importantes, por supuesto. Sin embargo, es en este apartado, en los fallecidos por fuego en vivienda, donde los responsables de este trabajo, Fundación MAPFRE y APTB, estimamos que existe mucho margen de maniobra para reducir los trágicos números que, año tras año, rondan los dos centenares de muertes en nuestro país.

Como han demostrado todas las ediciones de este estudio, en 2024 el mayor número de víctimas mortales por incendios se registró en viviendas: de los 234 fallecidos año en España a causa del fuego, 172 de ellos perecieron en su propio hogar, o en viviendas de familiares o amigos en las que, presumiblemente, se sentían seguros. Un porcentaje del 74% sobre el total, como se ha señalado al principio de este documento. Una cifra que es la tercera más alta desde que se elabora este documento (2010) y que supone sólo cuatro muertes por debajo del trágico “récord” que marcó 2022, con 176 fallecimientos.

A continuación, se presenta el análisis de los datos centrándonos exclusivamente en los incendios registrados en viviendas:

### 14.1.- Total víctimas mortales en vivienda

Es importante destacar que los 172 muertos en vivienda de 2024, el citado 74% sobre el total de víctimas por fuego, supone una cifra muy alta pero que se mantiene en la línea habitual de porcentaje de la mayoría de los años analizados.

Año	Víctimas mortales en vivienda	Variación %	Índice por millón de habitantes	Porcentaje respecto al total de víctimas
2010	135		2,86	70%
2011	114	-16%	2,41	66%
2012	86	-25%	1,82	51%
2013	94	9%	2,01	71%
2014	130	38%	2,8	80%
2015	110	-15%	2,36	77%
2016	133	21%	2,86	76%
2017	144	8%	3,08	68%
2018	96	-33%	2,05	78%
2019	125	30%	2,66	76%
2020	119	-5%	2,51	73%
2021	152	28%	3,21	75%
2022	176	16%	3,71	75%
2023	173	-2%	3,60	69%
2024	172	-1%	3,54	74%

Tabla 10. Evolución de víctimas mortales por incendio o explosión en vivienda. Año 2024.  
Fuente: elaboración propia a partir de los datos de servicios de bomberos, INE e IMLCF

Ese elevado porcentaje de muertes en vivienda respecto al total nos obliga a insistir, como en el estudio del año pasado, y del anterior, y de prácticamente todos desde 2010, en la necesidad de impulsar medidas que permitan reducir el riesgo de fallecer en el propio hogar, que, según los datos de estos últimos años, ha aumentado considerablemente, hasta el punto de triplicar al de hacerlo en cualquier otro escenario.



Figura 10. Evolución de víctimas mortales por incendio o explosión en vivienda. Año 2024.  
Fuente: elaboración propia a partir de los datos de servicios de bomberos e IMLCF

**En 2023, se registraron en España 172 fallecidos por incendio y explosión en viviendas, la tercera cifra más alta en toda la serie histórica desde 2010, fecha de la primera edición del presente Estudio de Víctimas**

14.2.- Incendio o explosión

Al igual que en todos los anteriores estudios, las muertes por incendios en viviendas siguen siendo mucho más frecuentes que por explosión. Así, en 2024 se registraron 8 víctimas mortales por este último motivo, lo que supone un 5% sobre el total de fallecidos en vivienda. En 2023 se produjeron 13, frente a las 8 víctimas de 2022 o las 15 de 2021.

Motivo	Víctimas mortales en vivienda	%
Incendio	164	95%
Explosión	8	5%
Total	172	100%

Tabla 11. Víctimas mortales por incendio o explosión en vivienda. Año 2024.  
Fuente: elaboración propia a partir de los datos de servicios de bomberos e IMLCF

14.3.- Número de incendios mortales en vivienda

De la misma forma que desglosamos el número de incendios con víctimas mortales en la primera parte del estudio, abordamos ahora el mismo cómputo en los fuegos en vivienda que han provocado fallecimientos.

El total de 172 muertos de 2024 se produjo en 142 siniestros. De ellos, la mayoría (124), provocaron sólo una víctima mortal. El siguiente grupo fueron los catorce sucesos con dos fallecidos; además, se produjeron dos incendios con tres fallecidos, uno con cuatro muertes y, finalmente, destacar un siniestro con diez víctimas mortales.

nº víctimas mortales por siniestro	nº de siniestros mortales
1	124
2	14
3	2
4	1
10	1
Total	142

Tabla 12. Número de víctimas mortales en cada incendio o explosión en vivienda. Año 2024.  
Fuente: elaboración propia a partir de los datos de servicios de bomberos e IMLCF

**El total de 172 muertos en vivienda de 2024 se produjo en 142 siniestros. De ellos, la mayoría (un total de 124), registraron una víctima mortal**

14.4.- Incendios con múltiples víctimas en vivienda

Un incendio destaca entre los 142 registrados en viviendas, por su resultado de 10 muertos. Se produjo en la provincia de Valencia, en el mes de febrero.

En la provincia de Sevilla hay que destacar un incendio con 4 fallecidos, en octubre.

Con 3 muertes se registraron dos incendios a lo largo de 2024, uno en Alicante (en marzo) y otro en Murcia (en mayo).

**Un incendio destaca entre los 142 registrados en viviendas, por su resultado de 10 muertos; se produjo en la provincia de Valencia, en el mes de febrero**

14.5.- Víctimas mortales en viviendas por edad y sexo

Teniendo como dato conocido la edad del 100% de fallecidos por fuego o explosión en vivienda en 2024, se repite el hecho de que el grupo de mayores de 64 años es el más numeroso, con diferencia, a la hora de sufrir esta tragedia en su propia casa. Igual que en el análisis del número de víctimas totales, en vivienda se mantiene la pauta de que las personas mayores son el sector de población claramente más vulnerable.

Tal y como se muestra en la siguiente tabla, dicho sector de población es, un año más, el que presenta el número de fallecimientos más elevado, con el 45,9% del total, convirtiéndose en el grupo

de población que corre más peligro en caso de incendio, como ha ocurrido en todos los Estudios de Víctimas elaborados desde 2010

Grupos de edades	Víctimas mortales	%	Índice por millón de habitantes
De 0 a 14 años	10	5,8%	1,56
De 15 a 29 años	8	4,7%	1,02
De 30 a 64 años	75	43,6%	3,08
Más de 64 años	79	45,9%	7,96
<b>Total</b>	<b>172</b>	<b>100%</b>	<b>3,54</b>

Tabla 13. Grupos de edades y porcentajes de víctimas mortales en vivienda. Año 2024.  
Fuente: elaboración propia a partir de los datos de servicios de bomberos, INE e IMLCF

El dato más llamativo se observa en el índice por millón de habitantes, con 7,06 en el grupo de 65 a 84 años (se excluye a los de más de 85 porque distorsionaría mucho la ratio, pues es de 14,80), casi tres veces más que la de todo el grupo anterior (de 0 a 64 años), con 2,40 víctimas por millón.

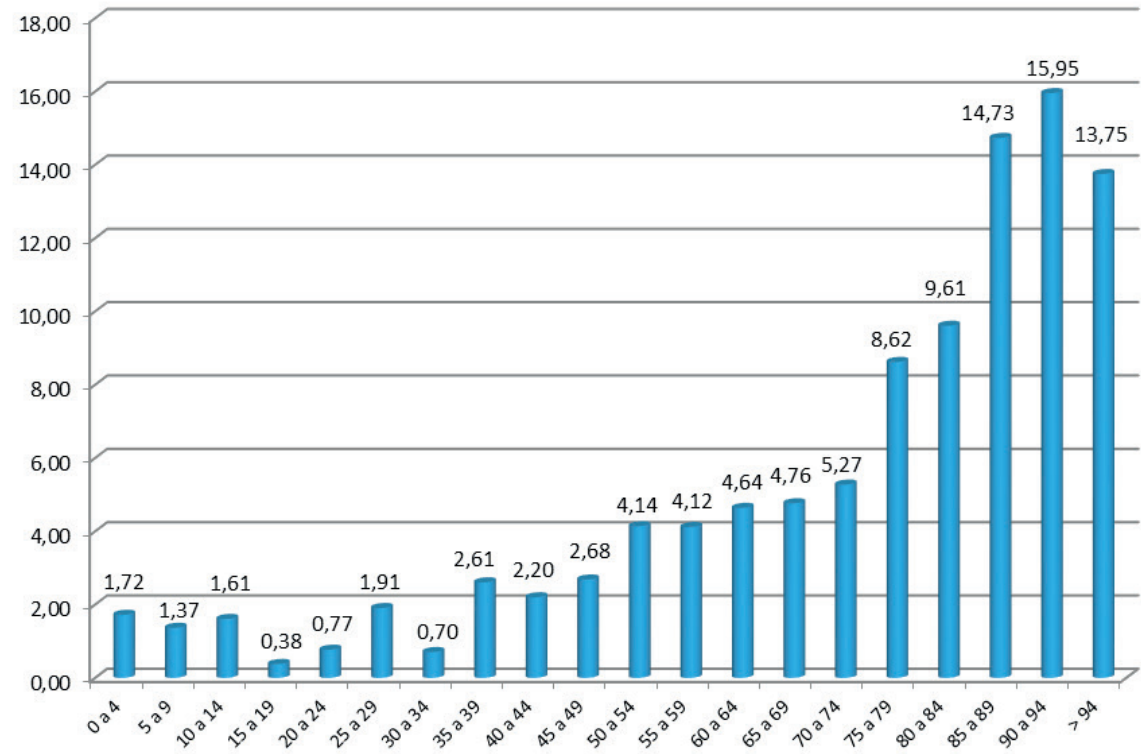


Figura 11. Índice de fallecidos por franjas de edad en viviendas por millón de habitantes. Año 2024.  
Fuente: elaboración propia a partir de los datos de servicios de bomberos, INE e IMLCF

Para obtener una referencia más precisa sobre la vulnerabilidad de las distintas franjas de edad, en el Estudio de Víctimas de Incendios en España analizamos tramos de cinco años y lo relacionamos con la población correspondiente a cada tramo, obteniendo así el índice de fallecidos en vivienda por millón de habitantes en cada grupo de edad. Como puede comprobarse, todos los grupos de más de 60 años presentan los índices más altos.

Una vez más, la estadística pone de manifiesto que el grupo de mayores de 64 años registra casi la mitad de las víctimas en vivienda, como cada año, sin duda por motivos como problemas de movilidad y percepción (déficit auditivo y/o visual), vivir solos, etcétera, unido a su mayor vulnerabilidad.

Queda claro, un año más, que este segmento de población es el que está expuesto a un mayor riesgo, por tratarse de personas que a menudo requieren más cuidados y un nivel superior de vigilancia.

Grupos de edades	Víctimas mortales	%	Índice por millón de habitantes
De 0 a 4 años	3	1,7%	1,72
De 5 a 9 años	3	1,7%	1,37
De 10 a 14 años	4	2,3%	1,61
De 15 a 19 años	1	0,6%	0,38
De 20 a 24 años	2	1,2%	0,77
De 25 a 29 años	5	2,9%	1,91
De 30 a 34 años	2	1,2%	0,70
De 35 a 39 años	8	4,7%	2,61
De 40 a 44 años	8	4,7%	2,20
De 45 a 49 años	11	6,4%	2,68
De 50 a 54 años	16	9,3%	4,14
De 55 a 59 años	15	8,7%	4,12
De 60 a 64 años	15	8,7%	4,64
De 65 a 69 años	13	7,6%	4,76
De 70 a 74 años	12	7,0%	5,27
De 75 a 79 años	17	9,9%	8,62
De 80 a 84 años	13	7,6%	9,61
De 85 a 89 años	14	8,1%	14,73
De 90 a 94 años	8	4,7%	15,95
Más de 94 años	2	1,2%	13,75
Total	172	100%	3,54

Tabla 14. Número e índice de fallecidos por franjas de edad en vivienda por millón de habitantes. Año 2024.  
Fuente: elaboración propia a partir de los datos de servicios de bomberos, INE e IMLCF

**El grupo de mayores de 64 años registra el 45,9% de las víctimas en vivienda, con 79 fallecidos, lo que deja claro, un año más, que este segmento de población es el que está expuesto a un mayor riesgo**

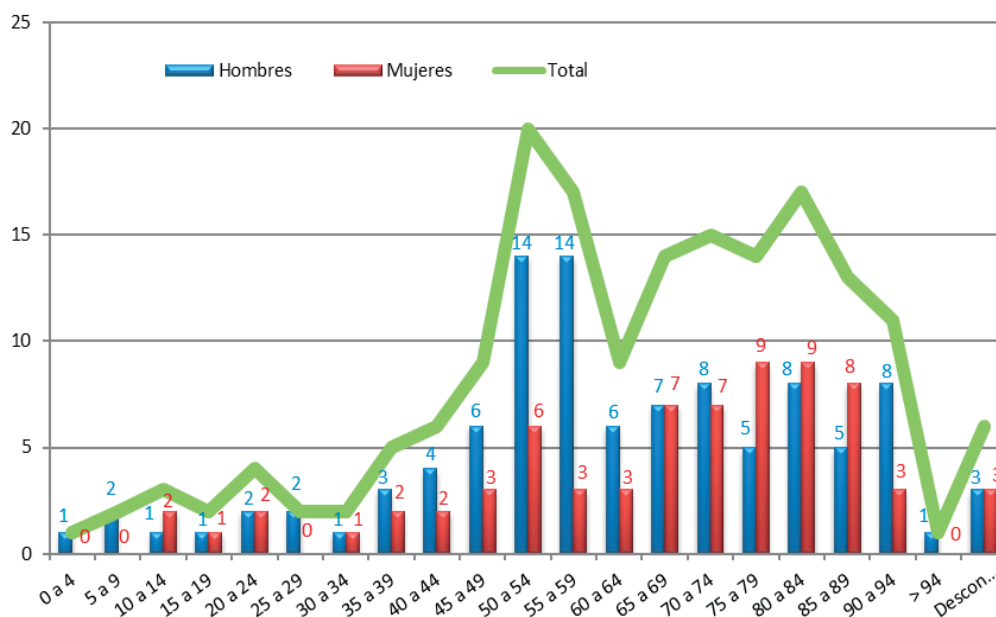


Figura 12. Víctimas mortales en vivienda por edad y sexo. Año 2024.  
Fuente: elaboración propia a partir de los datos de servicios de bomberos e IMLCF

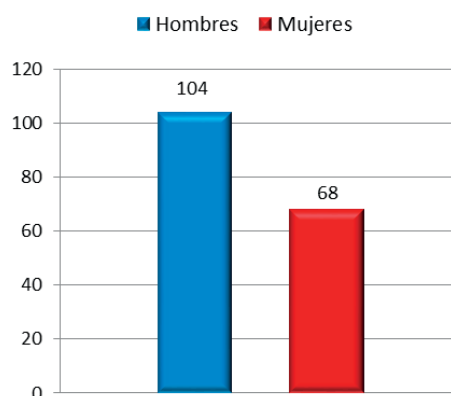


Figura 13. Víctimas mortales en vivienda por sexo. Año 2024.  
Fuente: elaboración propia a partir de los datos de servicios de bomberos e IMLCF

Respecto al sexo de las víctimas, como en las cifras totales, el porcentaje de hombres sobre mujeres sigue también en la línea de años anteriores, con un 60% para los primeros y un 40% para las segundas.

**Este 2024, al igual que en los años anteriores y con la única excepción de 2013, se registra un mayor número de hombres fallecidos que de mujeres: 104 hombres muertos frente a 68 mujeres**

14.6.- Víctimas mortales en viviendas por meses

Como en el apartado de este estudio referido a las víctimas mortales totales distribuidas por mes, también en el caso de los fallecidos por incendio en vivienda es en los meses más fríos del año cuando se concentra el mayor número de muertes. A más frío, más necesidad de generar calor, lo que conlleva una mayor posibilidad de incendios y, por tanto, de fallecimientos.

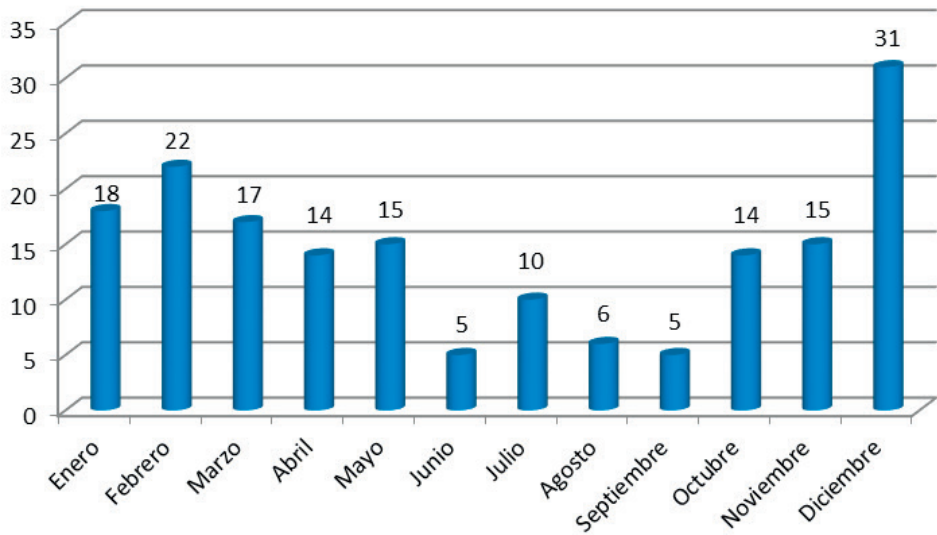


Figura 14. Víctimas mortales en vivienda por meses. Año 2024.  
Fuente: elaboración propia a partir de los datos de servicios de bomberos e IMLCF

Diciembre, con 31 muertos, y febrero, con 22, fueron los peores meses de 2024, mientras que el verano registró la “normalidad” estadística de los años anteriores. Durante el periodo cálido de 2024, se contabilizaron 55 fallecidos (de abril a septiembre, ambos incluidos), frente a los 117 muertos de los meses fríos.

Meses	Víctimas mortales en vivienda	%
Enero	18	10,5%
Febrero	22	12,8%
Marzo	17	9,9%
Abril	14	8,1%
Mayo	15	8,7%
Junio	5	2,9
Julio	10	5,8%
Agosto	6	3,5%
Septiembre	5	2,9%
Octubre	14	8,1%
Noviembre	15	8,7%
Diciembre	31	18,0%
Total	172	100%

Tabla 15. Víctimas mortales en viviendas por meses. Año 2024.  
Fuente: elaboración propia a partir de los datos de servicios de bomberos e IMLCF



Meses fríos	Víctimas mortales en vivienda		%
Meses fríos	117		68,0%
Meses cálidos	55		32,0%
Total	172		100%

Tabla 16. Víctimas mortales en viviendas por período frío y cálido. Año 2024.  
Fuente: elaboración propia a partir de los datos de servicios de bomberos e IMLCF

**Diciembre, con 31 muertos, y febrero, con 22, son los peores meses de 2024; durante el periodo cálido se registró un total de 55 fallecidos (de abril a septiembre, ambos incluidos), frente a los 117 muertos de los meses fríos**

14.7.- Víctimas mortales en viviendas por día de la semana

Este apartado arroja un dato relevante, por suponer la ruptura de la situación habitual, como ya ocurriera en 2021 y en 2023, pues aunque normalmente el fin de semana suele ser el periodo que registra más víctimas mortales en vivienda, en el pasado año no fue así. En 2024, fue el jueves, con 41 muertes, el peor día, seguido del viernes, con 29.

Aunque siempre se ha advertido en este estudio que no puede establecerse un patrón definitivo, tal y como demuestran estos datos, al ser el fin de semana el periodo con más incendios mortales en vivienda desde 2010, cabe pensar que la mayor presencia de personas en el hogar durante más tiempo puede influir de forma clave en las cifras, así como los descuidos por falta de descanso u otros factores de conducta en las madrugadas de los sábados y los domingos.

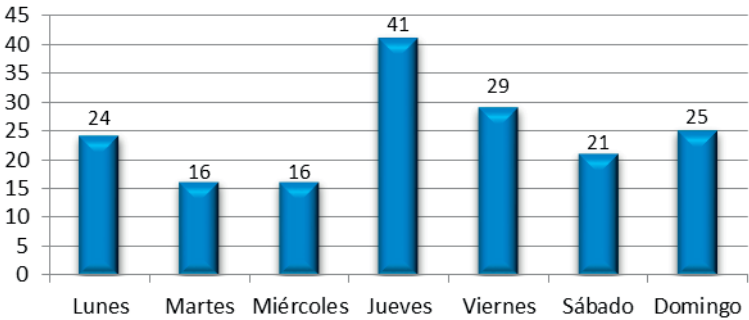


Figura 15. Víctimas mortales en viviendas por día de la semana. Año 2024.  
Fuente: elaboración propia a partir de los datos de servicios de bomberos e IMLCF

Día de la semana	Víctimas mortales en vivienda	%
Lunes	24	14,0%
Martes	16	9,3%
Miércoles	16	9,3%
Jueves	41	23,8%
Viernes	29	16,9%
Sábado	21	12,2%
Domingo	25	14,5%
<b>Total</b>	<b>172</b>	<b>100%</b>

Tabla 17. Víctimas mortales en vivienda por día de la semana. Año 2024.  
Fuente: elaboración propia a partir de los datos servicios de bomberos e IMLCF

Como ya ocurriera en 2021 y 2023, también en 2024 se rompió la situación habitual registrada en la mayoría de los estudios realizados desde 2010, en los que el fin de semana (sábado y domingo) era el periodo con más muertes por incendio. En el pasado año, el peor día fue el jueves, con 41 muertes

14.8.- Víctimas mortales en viviendas por franja horaria

En 2024, el número de fallecidos en vivienda en la franja diurna (de 8:00 a 20:00 horas) vuelve a ser inferior a la registrada en la nocturna (de 20:00 a 8:00 horas), como viene repitiéndose desde el primer estudio (2010). El año pasado, se contabilizaron 78 fallecidos durante las horas de luz, frente a 85 en los tramos nocturnos (descontando 9 personas sobre las que no hay datos confirmados de la hora del suceso). En porcentaje, las víctimas nocturnas suponen el 49% del total conocido.

Intervalos horarios	Víctimas mortales en vivienda	%
Entre las 0 y 4 h	38	22,1%
Entre las 4 y 8 h	27	15,7%
Entre las 8 y 12 h	29	16,9%
Entre las 12 y 16 h	23	13,4%
Entre las 16 y 20 h	26	15,1%
Entre las 20 y 24 h	20	11,6%
Desconocido	9	5,2%
<b>Total</b>	<b>172</b>	<b>100%</b>

Tabla 18. Víctimas mortales en vivienda por franja horaria. Año 2024.  
Fuente: elaboración propia a partir de los datos servicios de bomberos e IMLCF

Por franjas horarias, la más peligrosa fue la de madrugada de 0:00 a 4:00, cuando se concentró el 22% de las víctimas mortales en 2024 (38 fallecidos).

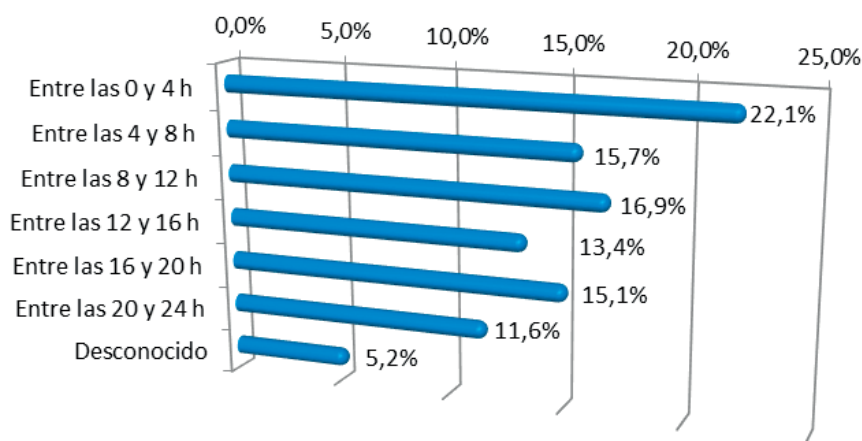


Figura 16. Porcentaje de víctimas mortales en vivienda por franja horaria. Año 2024.

Fuente: elaboración propia a partir de los datos servicios de bomberos e IMLCF

**En 2024, el número de fallecidos en vivienda en la franja diurna (de 8:00 a 20:00 horas) vuelve a ser inferior a los fallecidos en la nocturna (de 20:00 a 8:00 horas), con 78 muertes certificadas frente a 85, respectivamente**

#### 14.9.- Víctimas mortales en viviendas por el lugar donde ocurre el incendio

A continuación, se presenta un análisis de las características de las viviendas en las que se produjeron víctimas mortales en 2024, en función de las siguientes variables:

- Tamaño de la población en que se ubica la vivienda.
- Tipo de vivienda.
- Planta de la vivienda en el que se produjo el incendio.
- Lugar de origen del incendio en la vivienda.

##### 14.9.1.- Tamaño de la población en que se ubica la vivienda

Con el fin de tener una referencia lo más significativa posible, se calcula el índice de muertos por millón de habitantes para cada tamaño de población. También se indica en el gráfico el número absoluto de víctimas mortales según el tamaño de las poblaciones.

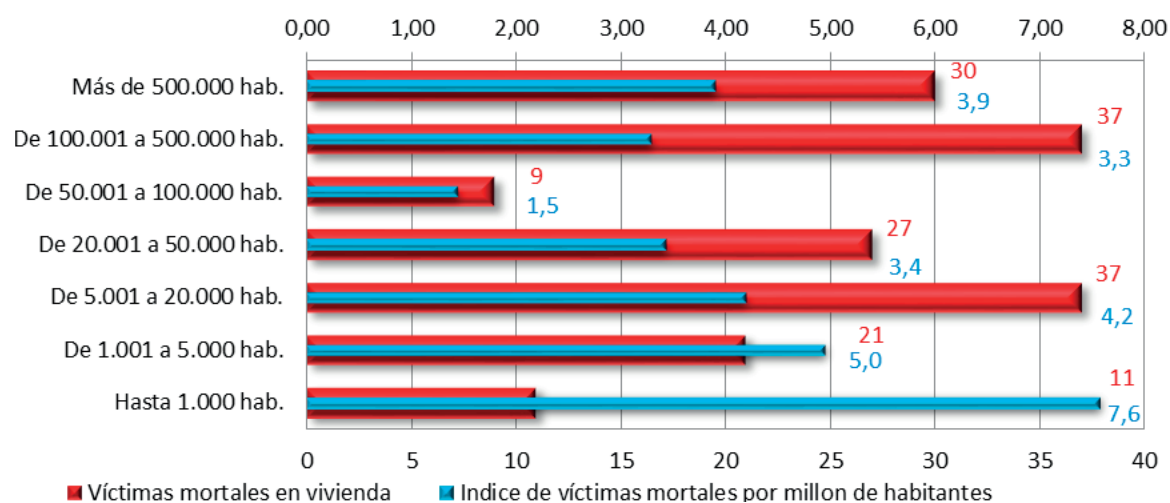


Figura 17. Víctimas mortales en vivienda según el tamaño de la población e índice de fallecidos en vivienda por millón de habitantes. Año 2024.  
Fuente: elaboración propia a partir de los datos de servicios de bomberos, INE e IMLCF

En las ciudades de más de 500.000 habitantes se registran valores similares a ejercicios anteriores, con 3,9 fallecidos por millón de habitantes frente a los 4,3 de 2023, los 3,1 de 2022 y los 3,8 de 2021.

Lo mismo sucede en las poblaciones de 100.001 a 500.000 habitantes: 3,3 en 2024, frente a 3,1 en 2023, a los 3,0 de 2022 y a los 2,5 de 2021.

Como en los últimos años, en el pasado ejercicio el peor dato se registra en los municipios de menos de 1.000 habitantes, con una ratio de 7,6. El motivo puede estar en las características de las edificaciones de este tipo de municipios y en los tiempos de respuesta de los servicios de extinción.

**En el pasado ejercicio, el peor dato se registra en los municipios de menos de 1.000 habitantes, con una ratio de 7,6**

14.9.2.- Víctimas mortales por tipo de vivienda

Conociendo la ubicación de todas las víctimas en el momento del incendio que les costó la vida, en 2024 el porcentaje de víctimas en viviendas colectivas supera en más de 15 puntos a las registradas en las unifamiliares.

Tipo de edificio	Víctimas mortales en vivienda	%
Vivienda colectiva	99	57,6%
Vivienda unifamiliar	73	42,4%
Total	172	100%

Tabla 19. Víctimas mortales en vivienda por el tipo de edificio de viviendas. Año 2024.  
Fuente: elaboración propia a partir de los datos de servicios de bomberos e IMLCF

Estas cifras se analizan teniendo en cuenta los últimos datos publicados por diversas fuentes (Eurostat, INE, Tinsa), correspondientes al año 2023, últimos disponibles a nivel oficial, sobre el tipo de vivienda más común en España: el 67% de los españoles habita en edificios de vivienda colectiva,

frente al 33% que lo hace en una casa unifamiliar, ya sea adosada o independiente. Por tanto, parece lógico que haya un porcentaje más elevado de siniestros y víctimas en vivienda colectiva; sin embargo, muchos de los siniestros en viviendas unifamiliares son en municipios pequeños, en casas antiguas, con los condicionamientos y riesgos que este tipo de edificaciones conllevan a la hora de hacer frente a un incendio.

**En 2024, el porcentaje de víctimas en viviendas colectivas cambia considerablemente con respecto a ejercicios anteriores: 57,6% frente al 42,4% en vivienda unifamiliar**

### 14.9.3.- Víctimas mortales por planta de la vivienda

Como en los estudios anteriores, se denomina planta primera a la que se encuentra sobre rasante; por lo tanto, lo que a veces se llama planta baja o planta cero, en este estudio, al igual que en los del INE, se considera la primera planta.

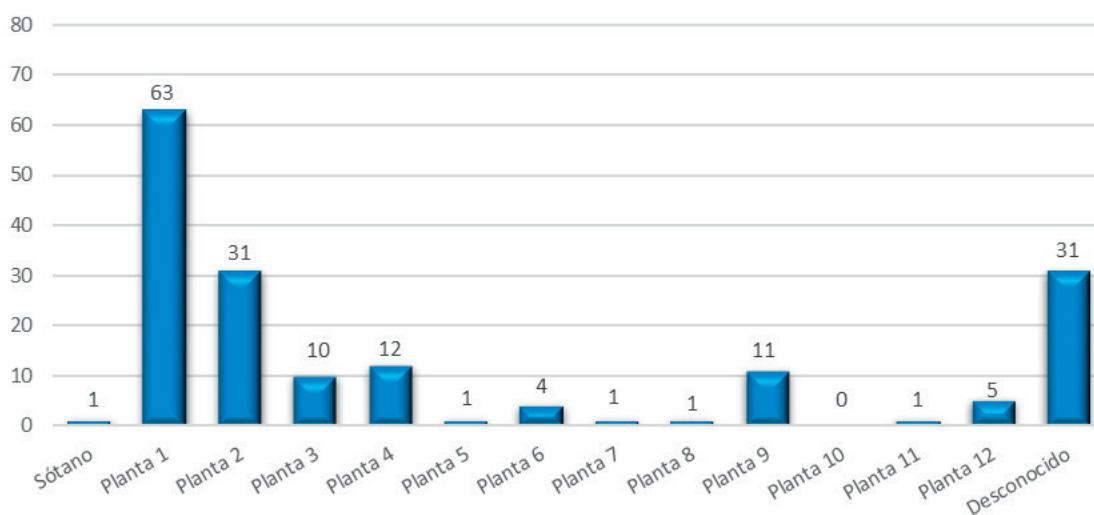


Figura 18. Víctimas mortales en vivienda registradas por planta. Año 2024.  
Fuente: elaboración propia a partir de los datos de servicios de bomberos e IMLCF

Número de planta del incendio	Vivienda colectiva	%	Vivienda unifamiliar	%	Víctimas mortales en vivienda	%
Sótano	0	0%	1	1,4%	1	0,6%
Planta 1	17	17,2%	46	63%	63	36,6%
Planta 2	17	17,2%	14	19,2%	31	18%
Planta 3	10	10,1%	0	0%	10	5,8%
Planta 4	12	12,1%	0	0%	12	7%
Planta 5	1	1%	0	0%	1	0,6%
Planta 6	4	4%	0	0%	4	2,3%
Planta 7	1	1%	0	0%	1	0,6%
Planta 8	1	1%	0	0%	1	0,6%
Planta 9	11	11,1%	0	0%	11	6,4%
Planta 10	0	0%	0	0%	0	0%
Planta 11	1	1%	0	0%	1	0,6%
Planta 12	5	5,1%	0	0%	5	2,9%
Desconocido	19	19,2%	12	16,4%	31	18%
<b>Total</b>	<b>99</b>	<b>100%</b>	<b>73</b>	<b>100%</b>	<b>172</b>	<b>100%</b>

Tabla 20. Víctimas mortales en vivienda por número de planta en la que se produce el incendio y tipo de vivienda. Año 2024.  
Fuente: elaboración propia a partir de los datos de servicios de bomberos e IMLCF

En 2024, es de nuevo la 1ª planta la que peores datos presenta (63 fallecidos), seguida de la 2ª (31), y, en tercer lugar, la 4ª planta (12). Estos datos son muy similares a los de los últimos años.

Cabe destacar que, de los 94 fallecidos que se registraron en 1ª y 2ª plantas, 60 de ellos corresponden a viviendas unifamiliares: 46 en 1ª planta (planta de calle), y 14 en la 2ª. A partir de la 4ª planta todas las víctimas son en edificios de vivienda colectiva.

**El mayor número de fallecidos (94) se produjo en la 1ª o 2ª planta de los edificios afectados por incendios con víctimas mortales. De ellos, 60 corresponden a viviendas unifamiliares**

14.9.4.- Lugar de origen de los incendios con víctimas fallecidas en vivienda

La siguiente tabla recoge el número de víctimas mortales en función del lugar donde se inició el incendio. Hay que tener en cuenta que estos valores están más condicionados que los anteriores, en los que se ha alcanzado o rozado el 100% en los datos, pero la dificultad en la investigación de incendios en algunos casos o la falta de evidencias determinantes en otros motiva que no se disponga del dato en 62 casos de los 172 fallecidos por fuego (el 36% del total).

Origen del incendio	Víctimas mortales	%	% sobre casos conocidos
Salón	39	22,7%	35,5%
Cocina	30	17,4%	27,3%
Dormitorio	28	16,3%	25,5%
Exterior	3	1,7%	2,7%
Baño	2	1,2%	1,8%
Garaje	2	1,2%	1,8%
Vestíbulo	2	1,2%	1,8%
Patio	1	0,6%	0,9%
Comedor	1	0,6%	0,9%
Otros	2	1,2%	1,8%
Desconocido	62	36,0%	
<b>Total</b>	<b>172</b>	<b>100%</b>	<b>100%</b>

Tabla 21. Víctimas mortales en vivienda según el lugar donde se origina el incendio. Año 2024.  
Fuente: elaboración propia a partir de los datos de servicios de bomberos e IMLCF

Por ese motivo, y tal y como recoge la columna de la derecha de la tabla número 21, a la hora de establecer porcentajes y su posterior análisis, trabajamos sobre el total de casos conocidos y verificados por los servicios de Bomberos y los IMLCF. Es decir, todos los cálculos se realizan en este apartado descartando las muertes de las que no se dispone del dato del lugar de origen del incendio.

Teniendo en cuenta los casos en los que sí se dispone de la información contrastada, de nuevo el salón, con el 35,5% del total de víctimas, se muestra como el lugar más “peligroso” de la casa, pues allí es donde se inician prácticamente la mitad de los incendios con víctimas mortales.

El segundo foco es la cocina, con el 27,3%. En tercer lugar, el dormitorio, con el 25,5% de los fallecidos.

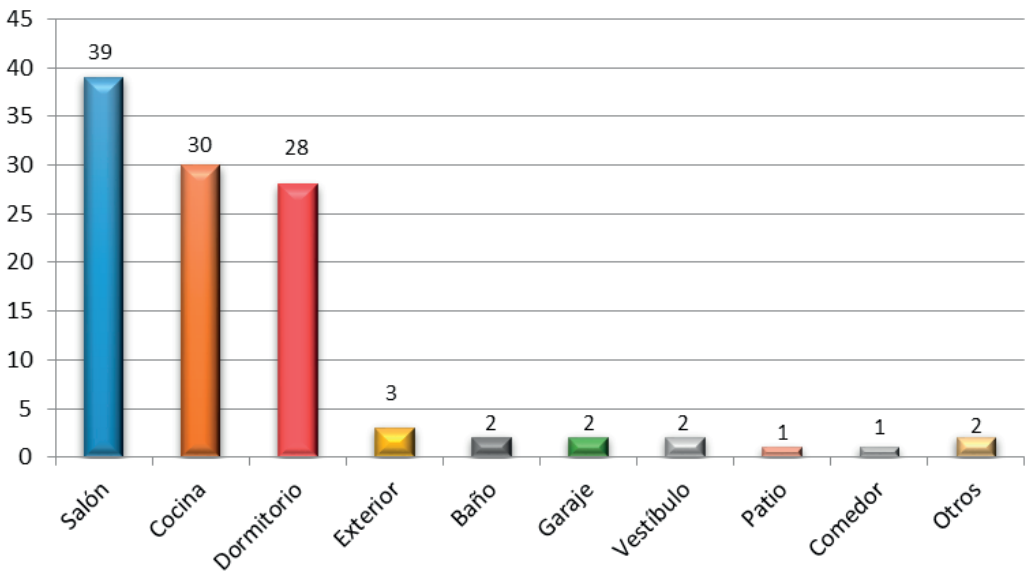


Figura 19. Víctimas mortales en vivienda según el lugar donde se origina el incendio. Año 2024.  
Fuente: elaboración propia a partir de los datos de servicios de bomberos e IMLCF

De nuevo el salón, con el 35,5% del total de víctimas, se muestra como el lugar más peligroso de la casa. El segundo foco es la cocina, con el 27,3%

14.10.- Circunstancias de las víctimas

A continuación, se analizan las características propias de las víctimas mortales y las circunstancias en el momento de producirse el incendio. Para ello, se considera:

- El tipo de ocupante del edificio: habitual u ocasional.
- La estructura familiar: si la víctima vivía sola o acompañada.

14.10.1.- Víctimas mortales por el tipo de ocupante del edificio

En 2024, siguiendo la pauta marcada por los años previos, la gran mayoría de las víctimas en viviendas, casi un 88%, murió en su propia casa. Un porcentaje clave si tenemos en cuenta que en este estudio se dispone del 91,3% de los casos confirmados.

Tipo de ocupante	Víctimas mortales en vivienda	%
Habitual	151	87,9%
Ocasional	3	1,7%
Vecino	3	1,7%
Desconocido	15	8,7%
Total	172	100%

Tabla 22. Víctimas mortales en vivienda por tipo de ocupante. Año 2024.  
Fuente: elaboración propia a partir de los datos de servicios de bomberos e IMLCF

En 2024, siguiendo la pauta marcada en los años previos, la gran mayoría de las víctimas, casi el 88%, falleció en su propia casa

14.10.2.- Víctimas mortales según la forma de vida familiar

El dato de personas fallecidas que vivían solas (51), contrasta con el de quienes convivían con otras personas (89). Esto significa que el 52% de los muertos por incendio en 2024 fallecieron pese a que vivían con otras personas, probablemente familiares directos.

Forma de vida familiar de la víctima	Víctimas mortales	%	Índice por millón de habitantes
Sola	51	29,7%	9,39
Acompañada	89	51,7%	2,06
Desconocido	32	18,6%	0,66
Total	172	100%	3,54

Tabla 23. Víctimas mortales en vivienda según la forma de vida familiar. Año 2024.  
Fuente: elaboración propia a partir de los datos de servicios de bomberos, INE e IMLCF



Según el Instituto Nacional de Estadística, un total de 5.433.969 personas vivían solas en España en 2024.

Relacionando este dato de población con los 51 fallecimientos de personas que vivían solas suponen una ratio de 9,39 víctimas mortales por millón de habitantes. Ahora bien, si se compara esta ratio con el de las personas fallecidas que vivían acompañadas (2,06 víctimas mortales por millón de habitantes), se comprueba que, durante el año 2024, el riesgo para las personas que viven solas se multiplicó por casi 4,6. A esta situación hay que añadir que, de las personas que viven solas, el 43,5% tiene 65 o más años (dato de 2020).

**En 2024, el riesgo de morir en un incendio fue casi 5 veces mayor para las personas que vivían solas en comparación con quienes convivían con otras**

14.11.- Causa probable de la muerte de las víctimas en viviendas

Como ya se indicó, uno de los parámetros fundamentales de este estudio es establecer la causa de la muerte en incendios y explosiones, en este caso en viviendas.

Al igual que en los datos totales, la intoxicación por inhalación de humos y gases tóxicos sigue siendo la principal causa de muerte en incendios domésticos en España: el 82,5% de las víctimas en 2024 fallecieron por esta razón. En otras palabras, 4 de cada 5 personas fallecidas podrían haber tenido la oportunidad de salvarse si hubieran tenido instalado un detector de humos. Muy lejos queda ya la segunda causa de muerte, las quemaduras, con un 15,1%.

Causa probable muerte	Hombres	Mujeres	Víctimas mortales en vivienda	%
Intoxicación	81	61	142	82,5%
Quemaduras	21	5	26	15,1%
Afección cardíaca	0	1	1	0,6%
Traumatismos	1	0	1	0,6%
Otras lesiones	0	1	1	0,6%
Desconocido	1	0	1	0,6%
<b>Total</b>	<b>104</b>	<b>68</b>	<b>172</b>	<b>100,0%</b>

Tabla 24. Víctimas mortales en vivienda según la causa probable de la muerte. Año 2024.  
Fuente: elaboración propia a partir de los datos de servicios de bomberos e IMLCF

Causa probable muerte	Horas diurnas	Horas nocturnas	Desconocido	Víctimas mortales en vivienda
Intoxicación	67	71	4	142
Quemaduras	7	14	5	26
Afección cardíaca	1	0	0	1
Traumatismos	1	0	0	1
Otras lesiones	1	0	0	1
Desconocido	1	0	0	1
<b>Total</b>	<b>78</b>	<b>85</b>	<b>9</b>	<b>172</b>

Tabla 25. Causa probable de la muerte de las víctimas en vivienda según el horario. Año 2024.  
Fuente: elaboración propia a partir de los datos de servicios de bomberos e IMLCF

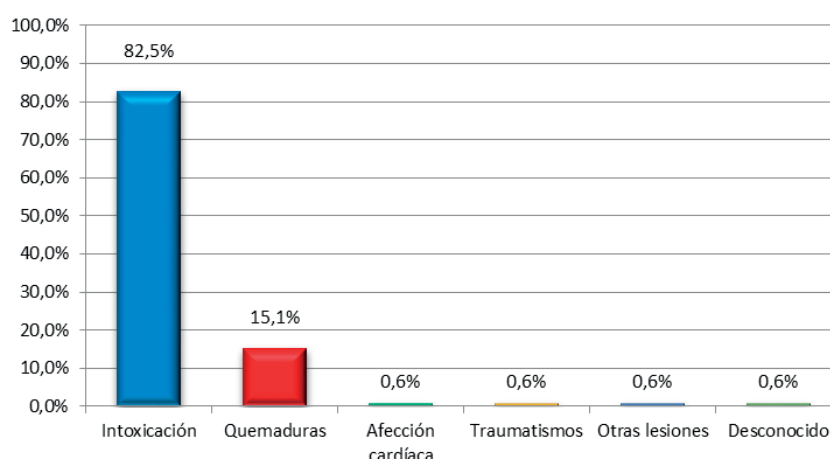


Figura 20. Porcentaje de la causa de fallecimiento de las víctimas en vivienda. Año 2024.

Fuente: elaboración propia a partir de los datos de servicios de bomberos e IMLCF

Los datos de este apartado son especialmente significativos porque se dispone del 99,5% de la información de las víctimas.

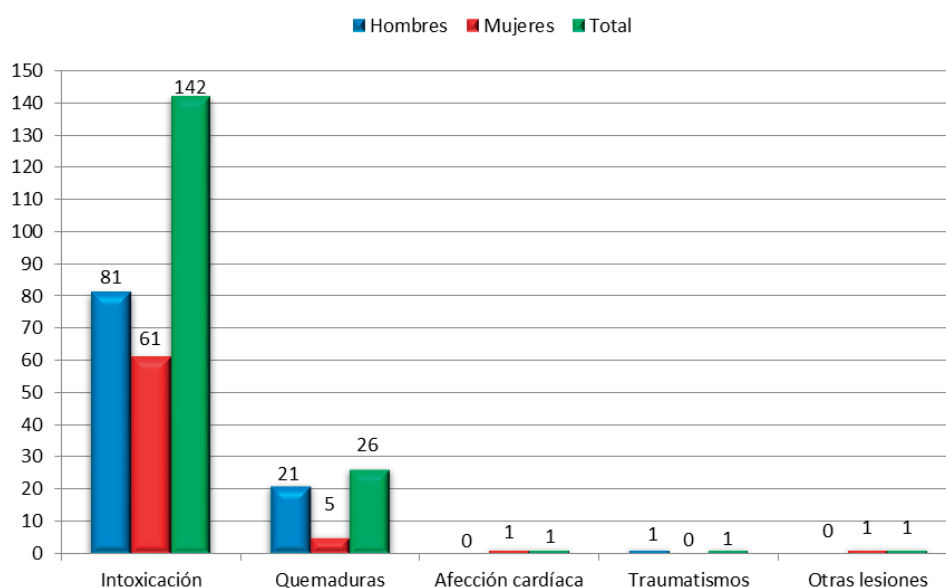


Figura 21. Causa de fallecimiento de las víctimas en vivienda por sexo. Año 2024.

Fuente: elaboración propia a partir de los datos de servicios de bomberos e IMLCF

**En 2024, el 82,5% de las muertes en incendios en viviendas se produjo debido a la inhalación de humo y gases tóxicos o, dicho de otro modo un año más, 4 de cada 5 personas fallecidas podrían haber tenido la oportunidad de salvarse si hubieran tenido instalado un detector de humos**

14.12.- Origen de los incendios con víctimas en viviendas

Como hemos señalado en anteriores ediciones del Estudio de Víctimas de Incendios, la ausencia de un criterio unificado de trabajo en los servicios de Bomberos de España genera una serie de lagunas en determinados datos de sus intervenciones. El ejemplo más evidente es la falta de definición en el área de Investigación de Incendios, que en muchos servicios no se desarrolla, ya sea por falta de medios, o por carencia de competencias.

Causa probable incendio	Víctimas mortales en vivienda	%	% sobre casos conocidos
Eléctrica	39	22,7%	41,9%
Productor de calor	19	11,0%	20,4%
Fumadores	13	7,6%	14,0%
Cocinar	8	4,7%	8,6%
Fuego directo	9	5,2%	9,7%
Fuga de gas	4	2,3%	4,3%
Otras	1	0,6%	1,1%
Desconocido	79	46%	
<b>Total</b>	<b>172</b>	<b>100,0%</b>	<b>100,0%</b>

Tabla 26. Víctimas mortales en viviendas según la causa probable del incendio. Año 2024.  
Fuente: elaboración propia a partir de los datos de servicios de bomberos e IMLCF

En este estudio, se dispone del 54% de casos conocidos sobre los 172 fallecimientos en incendios en vivienda.

Con la información obtenida (centrando el análisis en los casos confirmados), se puede determinar que la principal causa probable de los incendios en viviendas en los que se han producido fallecidos en 2024 es de origen eléctrico: 39 muertos (41,9% de los fallecidos en vivienda). La segunda causa probable de origen de los incendios fueron los aparatos o sistemas productores de calor, con 19 fallecidos confirmados, lo que representa un 20,4% de los siniestros con víctimas mortales en 2024.

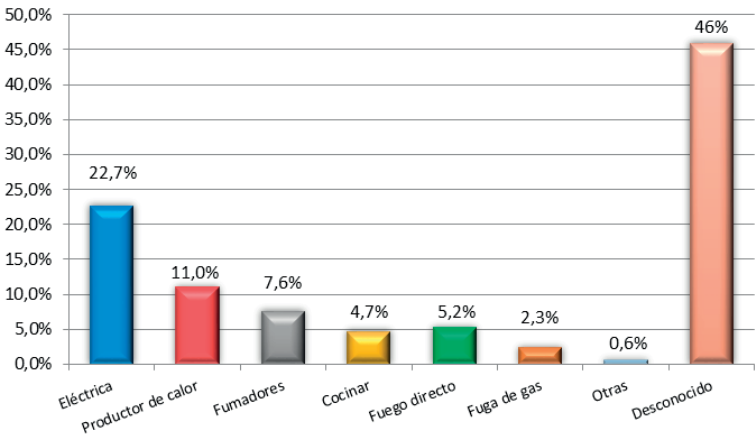


Figura 22. Víctimas mortales en vivienda según la causa probable del incendio. Año 2024.  
Fuente: elaboración propia a partir de los datos de servicios de bomberos e IMLCF

En tercer lugar, vuelven a aparecer los fallecidos relacionados con el hábito de fumar: personas que se quedan dormidas mientras fumaban en el sofá (salón) o la cama (dormitorio), dejando caer el cigarrillo sobre la tapicería, la alfombra o las sábanas y provocando un incendio. En 2024 se registraron 13 muertes confirmadas en este grupo.

**En 2024, la principal causa probable de los incendios con muertes en viviendas es de origen eléctrico, con 39 fallecidos, seguidos por los aparatos y sistemas productores de calor, con 19. Vuelven a aumentar las víctimas relacionados con el hábito de fumar, con 13 casos**

**14.13.- Víctimas mortales en viviendas por comunidad autónoma**

Al igual que en el apartado de muertes totales, y como ha venido ocurriendo en los últimos años, en lo referente a los fallecimientos en incendios en viviendas la comunidad autónoma con más víctimas en 2024 fue Andalucía, con 46 muertes. La segunda fue la Comunidad Valenciana, con 33, seguida de la Comunidad de Madrid, con 12.

De las 17 comunidades autónomas y 2 ciudades autónomas (\*) que componen España, en 2024 no se produjeron víctimas en vivienda sólo en Ceuta y Melilla, coincidiendo este dato con el referido a muertes totales.

La ratio total de muertes por millón de habitantes en España en 2024 fue de 3,54, menor que el año anterior (3,60), pero mayor que en 2021 (3,21) y que en 2020 (2,51). La comunidad autónoma con el índice más alto en el pasado ejercicio fue La Rioja, con 9,25 muertes por millón de habitantes, seguida de Aragón, con 7,40. El menor índice de fallecidos en vivienda en toda la serie histórica se registró en el año 2012, con 1,82.

Comunidad autónoma	Víctimas mortales en vivienda	%	Índice por millón de habitantes
Andalucía	46	26,7%	5,33
Aragón	10	5,8%	7,40
C. F. Navarra	1	0,6%	1,47
C. Madrid	12	7,0%	1,71
C. Valenciana	33	19,2%	6,20
Cantabria	3	1,7%	5,08
Castilla y León	11	6,4%	4,60
Castilla-La Mancha	7	4,1%	3,33
Cataluña	11	6,4%	1,37
Ceuta*	0	0%	0
Extremadura	4	2,3%	3,79
Galicia	10	5,8%	3,70
I. Baleares	4	2,3%	3,25
I. Canarias	4	2,3%	1,79
La Rioja	3	1,7%	9,25
Melilla*	0	0%	0
P. Asturias	1	0,6%	0,99
País Vasco	5	2,9%	2,24
R. Murcia	7	4,1%	4,46
<b>Total</b>	<b>172</b>	<b>100%</b>	<b>3,54</b>

Tabla 27. Víctimas mortales en vivienda por comunidad autónoma. Año 2024.  
Fuente: elaboración propia a partir de los datos de servicios de bomberos, INE e IMLCF

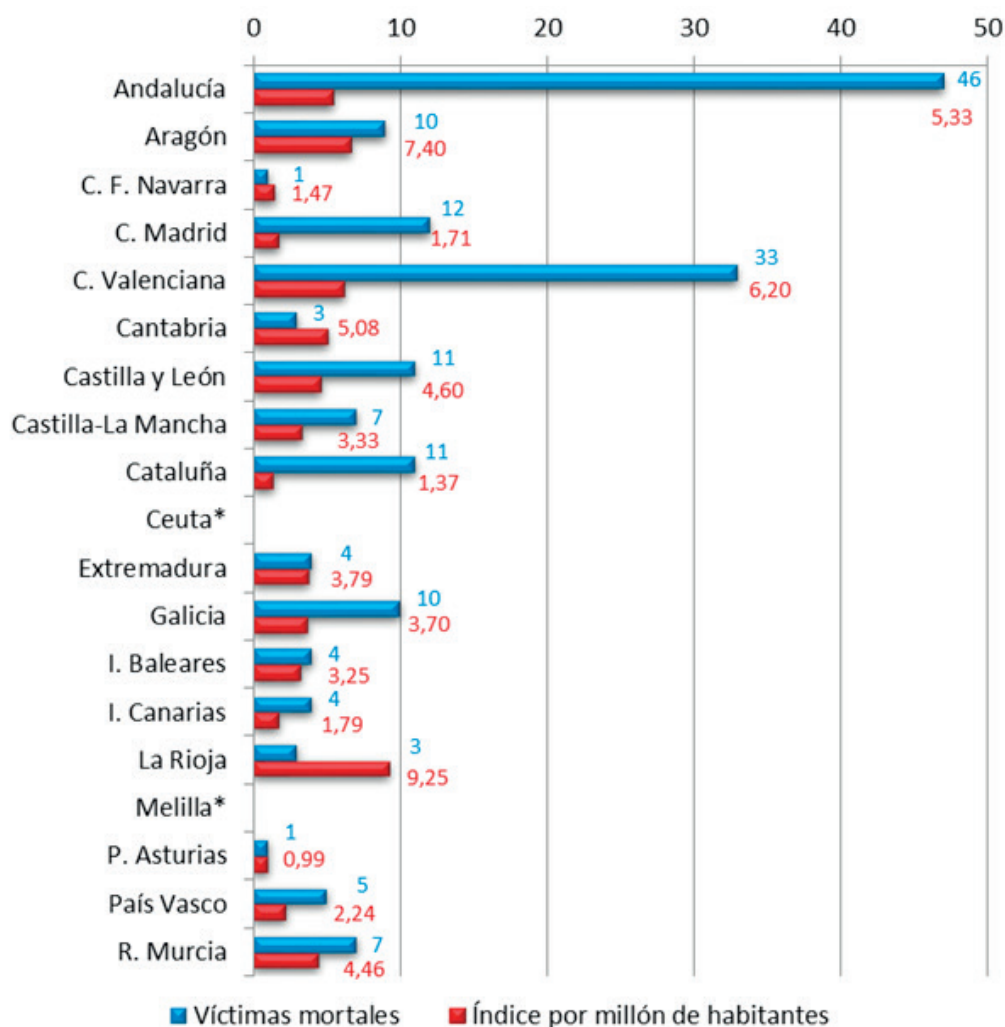


Figura 23. Víctimas mortales en vivienda por comunidad autónoma e índice de fallecidos en vivienda por millón de habitantes. Año 2024.

Fuente: elaboración propia a partir de los datos de servicios de bomberos, INE e IMLCF

**La comunidad autónoma con mayor número de fallecimientos en viviendas fue Andalucía, con 46. De las 17 comunidades autónomas y 2 ciudades autónomas que componen España, sólo en Ceuta y Melilla no se registró ninguna muerte domiciliaria en 2024. Por índice de muertes por millón de habitantes, destaca La Rioja, con 9,25**

## 15.- COMPARATIVA INTERNACIONAL

Cerramos el Estudio de Víctimas de Incendios en España en 2024 con un gráfico que refleja la comparativa de la ratio media de fallecimientos en incendios por millón de habitantes en distintos países del mundo, elaborado a partir de los datos y tablas del "World Fire Statistics 2025", elaborado por el Centro de Estadísticas de Incendio (CFS) de la Asociación Internacional de servicios de bomberos y Rescate (CTIF).

Este estudio internacional se basa en información sobre incendios recopilada entre los años 2019 y 2023 en diversos puntos del planeta.

La ratio media en nuestro país de fallecidos por millón de habitantes es 4,37, calculada a partir de los siguientes datos correspondientes a los seis últimos años:

- 3,51 fallecidos por millón de habitantes en 2019
- 3,46 en 2020
- 4,31 en 2021
- 4,95 en 2022
- 5,18 en 2023
- 4,81 en 2024

**El incremento de muertes por incendio en los últimos cuatro años hizo que España subiese algunos niveles a nivel mundial, pero se mantiene entre los mejores de Europa con una media de 4,37 muertes por millón de habitantes en los últimos seis años**

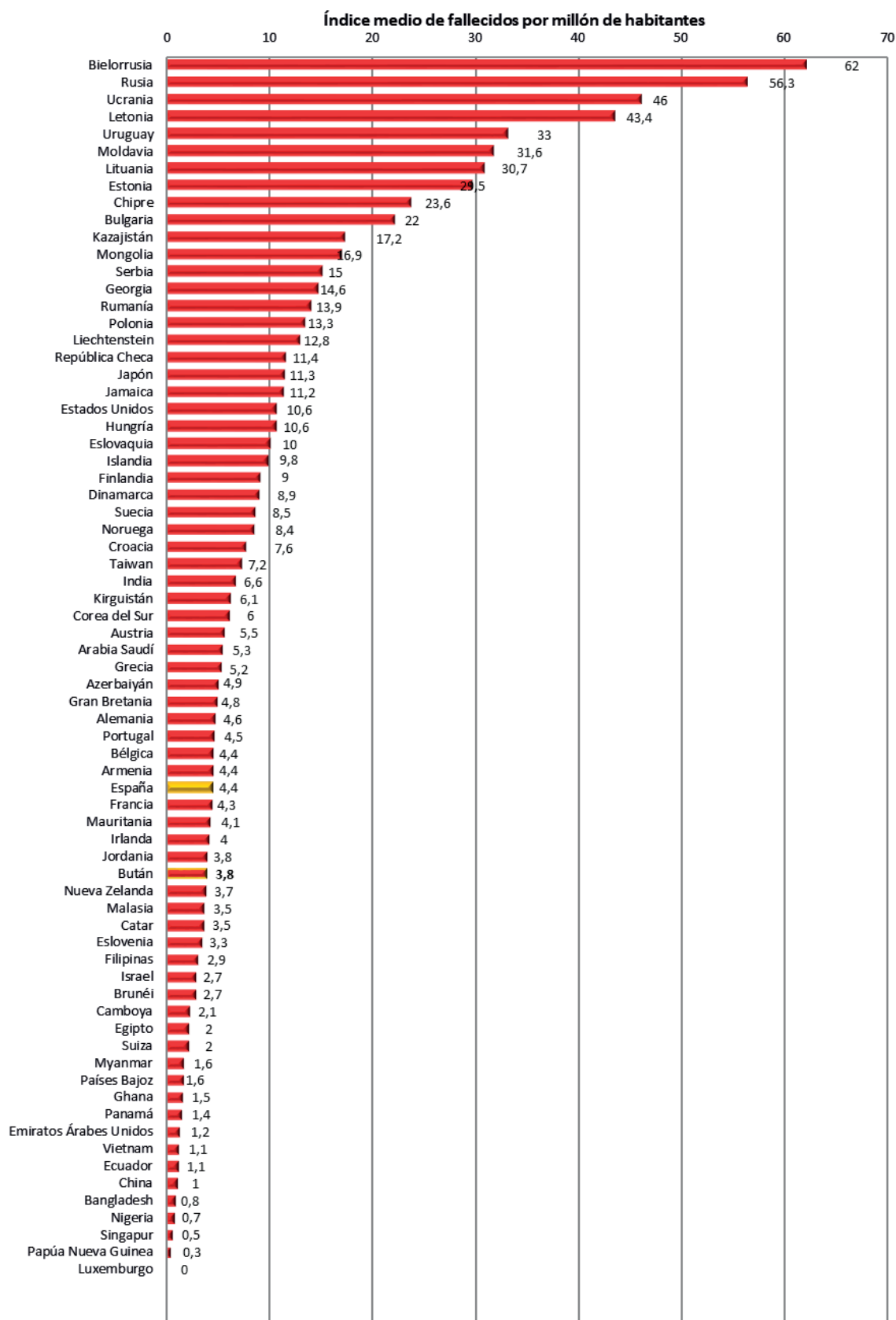


Figura 24. Comparativa del índice medio de fallecidos en incendios por millón de habitantes en distintos países, calculado para el período 2019-2024.

Fuente: Trends in fire deaths in the countries of the World in 2019-2023- World Fire Statistics 2025, Center of Fire Statistics (CFS) of International Association of Fire and Rescue Services, CTIF - Estudio de Víctimas de Incendios en España 2010 - 2024

## 16.- CONCLUSIONES

- En el año 2024 se registraron en España 234 fallecidos por incendio y explosión, la tercera cifra más alta desde la primera edición del Estudio de Víctimas de Incendios y Explosiones en España, en 2010.
- De esos 234 fallecidos, 172 se produjeron en vivienda, lo que vuelve a ser la tercera cifra más alta desde que se elabora este estudio.
- El pasado ejercicio supone un “respiro” en la tendencia ascendente que se venía registrando desde 2020 en ambos grupos de análisis, aunque conviene destacar que seguimos ante cifras muy elevadas: las terceras más altas de toda la serie tanto en muertes totales como en muertes en vivienda.
- Como conclusiones más relevantes, se repiten las principales, lo que debería llevar a los legisladores a reflexionar sobre cómo frenar estas cifras, que se mantienen desgraciadamente estables muy por encima de los 200 muertos totales, y en torno a los 175 en vivienda:
  - 1.- El **grupo más vulnerable** frente a un incendio, tanto en vivienda como a nivel general, sigue siendo el de las personas **mayores de 64 años**.
  - 2.- La causa principal de fallecimiento, confirmada en **4 de cada 5 víctimas**, es la **intoxicación** por humo y/o gases tóxicos derivados del fuego.
  - 3.- El riesgo de morir de las personas que **viven solas** frente a quienes lo hacen acompañadas **se multiplicó casi por 5** en 2024.
  - 4.- En los **meses más fríos** vuelven a concentrarse la mayoría de las muertes, tanto en vivienda como en general, con porcentajes en torno al **65% de las víctimas** registradas en ese periodo.
  - 5.- El **49%** de las muertes en vivienda se produjeron durante las horas **nocturnas**; respecto al total, el porcentaje se sitúa en un **51%**
  - 6.- La causa probable de muerte más importante conocida fue a consecuencia de incendios originados por aparatos o equipamientos **eléctricos**: y, un año más, el mayor número de siniestros con fallecidos se inició en el **salón**.
- Teniendo en cuenta estos datos, vuelve a ponerse de manifiesto la necesidad de una política que, sin descartar la obligatoriedad al menos para viviendas de nueva construcción, fomente la colocación de sistemas de detección de humo en casas particulares, apoyando cualquier iniciativa legislativa que nos equipare en cuanto a la instalación de detectores y/o rociadores a los países de nuestro entorno como Francia o Gran Bretaña, donde dichos dispositivos son obligatorios.



## 17.- METODOLOGÍA

### FASES DEL PROCESO DEL ESTUDIO

En orden cronológico:

1. Definición del equipo de trabajo.
2. Revisión de los cuestionarios para la recopilación de los datos requeridos para la confección del estudio.
3. Recopilación de la información:
  - Solicitud para cumplimentar los cuestionarios. Demanda realizada a través de medios electrónicos y por teléfono a las entidades y organismos colaboradores, incidiendo en la red de personas que recopilan los datos de todas las actuaciones de los servicios intervinientes en incendios o explosiones.
  - Ratificación con las fuentes de la información recopilada por el grupo de trabajo: servicios de bomberos con intervenciones con víctimas mortales.
4. Comprobación con los Institutos de Medicina Legal y Ciencias Forenses de que la muerte de la persona involucrada se ha debido al propio siniestro, pues en ocasiones se produce por algún motivo diferente antes de originarse el fuego o se intenta ocultar una muerte violenta con un incendio provocado intencionadamente.

### CARACTERÍSTICAS TÉCNICAS

A continuación, se recogen las principales características técnicas del estudio:

- Tipo de investigación social: cuantitativa.
- Ámbito territorial: España. El 100% del territorio.
- Método de recogida de información: Encuesta personalizada por escrito a las fuentes seleccionadas. Solicitud de datos personalizada mediante correo electrónico. Solicitud telefónica al responsable de estadística del Servicio de Bomberos en cuyo ámbito se han producido víctimas mortales. Solicitud de información acerca de la causa de la muerte tras incendio o explosión a los Institutos de Medicina Legal y Ciencias Forenses de toda España, según convenio firmado por el Ministerio de Justicia y APTB.
- Trabajo de campo: del 1 de enero de 2023 al 31 de octubre de 2024.

### CONSIDERACIONES SOBRE LOS DATOS RECOGIDOS

A los efectos de este estudio, se han contabilizado como víctimas mortales de incendio o explosión a todas aquellas personas que:

- o se han tenido en cuenta los fallecidos en incendio o explosión en vehículos cuando la causa de la muerte hayan sido las fuerzas generadas por la propia colisión. Sí se han contabilizado cuando el fuego o la explosión se producen con el siniestro, pero la muerte es debida al incendio.
- Tampoco se han tenido en cuenta las víctimas de explosiones de artefactos pirotécnicos manipulados de forma intencional en festejos populares, ni las víctimas de la exposición voluntaria al

fuego, petardos, etc.

- No se han considerado víctimas de incendios aquellas muertes que hayan sido tipificadas como suicidios.
- Tampoco se han considerado las ocasionadas mediante fuego o explosiones de forma intencionada, con el propósito de cometer un homicidio o como forma de ocultar una muerte violenta.
- Sí se han contabilizado los fallecidos de los siniestros originados por personas cuando no se ha constatado intencionalidad en producir daño físico a las víctimas (a fecha de finalización del estudio).
- A la hora de contabilizar las víctimas de incendio o explosión y asignarlas a cada Servicio de Bomberos en particular, se han tenido en cuenta tanto los datos facilitados por los propios servicios, así como datos recogidos a través de medios de comunicación, pero siempre que sean ratificados por los Institutos de Medicina Legal y Ciencias Forenses (IMLCF). Esta aclaración es necesaria porque, si una persona ha fallecido en el hospital como consecuencia de las heridas provocadas en un incendio o una explosión, a pesar de que posiblemente no ha sido contabilizada como fallecida por el servicio de bombero que atendió el siniestro, sí se ha incluido en este estudio y, por lo tanto, asignado a dicho servicio. Lo mismo ocurre en siniestros de poca envergadura a los que ni siquiera hayan acudido los servicios de bomberos, pero en los que sí se haya producido un fallecimiento como consecuencia de alguno de los siniestros tipo contemplados en este estudio.
- En la totalidad de los siniestros con víctimas mortales se han conseguido datos suficientes para poder tratar dicha información de manera homogénea. No obstante, en cualquier caso, todavía es posible que en algunos campos la clasificación de la información no esté lo suficientemente estandarizada y no todos los servicios hayan utilizado exactamente el mismo criterio. En un intento de reflejar la realidad lo más fielmente posible, cuando eventualmente la información no ha sido posible conseguirla con el debido nivel de detalle, se han prorrateado o utilizado los datos registrados en años anteriores, en cuyo caso se ha indicado convenientemente en las tablas correspondientes.
- Se ha obtenido información sobre todas las víctimas mortales localizadas, aunque en algunos casos no se han conseguido los detalles completos de la víctima o de las circunstancias que rodearon al incendio.

## ANEXO 1: TABLAS DE VÍCTIMAS MORTALES TOTALES POR COMUNIDADES AUTÓNOMAS Y PROVINCIAS

Comunidad autónoma	Hombre	Mujer	Total	%	Índice por millón
Andalucía	41	15	56	23,9%	6,49
Aragón	17	7	24	10,3%	17,76
C. F. Navarra	2	0	2	0,9%	2,95
C. Madrid	7	10	17	7,3%	2,43
C. Valenciana	29	14	43	18,4%	8,08
Cantabria	2	2	4	1,7%	6,77
Castilla y León	13	3	16	6,8%	6,69
Castilla-La Mancha	8	3	11	4,7%	5,23
Cataluña	13	4	17	7,3%	2,12
Ceuta*	0	0	0	0,0%	0,00
Extremadura	4	1	5	2,1%	4,74
Galicia	4	8	12	5,1%	4,43
I. Baleares	3	2	5	2,1%	4,06
I. Canarias	2	2	4	1,7%	1,79
La Rioja	2	1	3	1,3%	9,25
Melilla*	0	0	0	0,0%	0,00
P. Asturias	1	0	1	0,4%	0,99
País Vasco	4	2	6	2,6%	2,69
R. Murcia	4	4	8	3,4%	5,10
<b>Total</b>	<b>156</b>	<b>78</b>	<b>234</b>	<b>100%</b>	<b>4,81</b>

(\*) ciudades autónomas

Tabla 28. Víctimas mortales por comunidad autónoma y sexo. Año 2024. Fuente: elaboración propia a partir de los datos de servicios de bomberos, INE e IMLCF

Comunidad autónoma	0 - 4	5 - 9	10 - 14	15 - 19	20 - 24	25 - 29	30 - 34	35 - 39	40 - 44	45 - 49	50 - 54	55 - 59	60 - 64	65 - 69	70 - 74	75 - 79	80 - 84	85 - 89	90 - 94	→ 94	Desconocido	TOTAL
Andalucía	1	0	2	1	2	2	1	3	2	3	6	3	5	5	4	6	5	4	1	0	0	56
Aragón	0	0	1	0	2	2	0	0	0	1	2	1	7	5	0	0	2	0	1	0	0	24
C. F. Navarra	0	0	0	0	0	0	0	0	1	0	0	1	0	0	0	0	0	0	0	0	0	2
C. Madrid	0	0	0	0	0	0	0	0	1	1	0	1	2	2	2	2	0	1	4	0	1	17
C. Valenciana	2	2	1	0	1	2	2	5	0	2	2	7	3	3	4	2	2	2	0	0	1	43
Cantabria	0	0	0	0	0	0	0	0	1	1	0	1	0	0	0	0	0	0	0	1	0	4
Castilla y León	0	0	0	0	0	0	0	1	0	1	3	1	1	2	0	3	1	3	0	0	0	16
Castilla-La Mancha	0	0	0	0	0	3	0	1	0	0	1	2	2	1	0	0	1	0	0	0	0	11
Cataluña	0	1	0	0	1	0	1	0	1	1	3	1	2	1	0	2	0	1	1	0	1	17
Ceuta*	0	0	0	0	0	0	0	0	0	0	0	0	0	0	0	0	0	0	0	0	0	0
Extremadura	0	0	0	0	0	0	0	0	1	0	0	1	1	0	0	1	1	0	0	0	0	5
Galicia	0	0	0	0	0	0	0	0	1	0	2	0	0	2	1	2	2	0	1	1	0	12
I. Baleares	0	0	0	0	0	0	0	1	0	0	2	0	0	0	0	0	1	0	1	0	0	5
I. Canarias	0	0	0	0	0	0	0	0	1	1	0	0	0	0	0	1	0	0	1	0	0	4
La Rioja	0	0	0	0	0	0	0	0	0	0	0	1	0	0	0	2	0	0	0	0	0	3
Melilla*	0	0	0	0	0	0	0	0	0	0	0	0	0	0	0	0	0	0	0	0	0	0
P. Asturias	0	0	0	0	0	0	0	0	0	0	0	0	0	0	0	0	0	1	0	0	0	1
País Vasco	0	0	0	0	0	0	0	0	1	0	0	0	0	1	2	1	0	0	0	0	1	6
R. Murcia	0	0	0	0	0	0	0	0	0	0	1	1	1	0	0	0	1	2	2	0	0	8
Total	3	3	4	1	6	9	4	11	10	11	22	21	24	22	13	22	16	14	12	2	4	234

(\*) Ciudades autónomas

Tabla 29. Víctimas mortales por comunidad autónoma y edad. Año 2024.

Fuente: elaboración propia a partir de los datos de servicios de bomberos, INE e IMLCF

Comunidad autónoma	Enero	Febrero	Marzo	Abril	Mayo	Junio	Julio	Agosto	Septiembre	Octubre	Noviembre	Diciembre	Total
Andalucía	5	4	2	4	3	6	1	2	4	7	6	12	56
Aragón	1	1	4	2	1	0	0	3	1	0	10	1	24
C. F. Navarra	0	0	0	0	1	0	0	0	0	1	0	0	2
C. Madrid	0	3	2	1	3	0	2	1	1	1	1	2	17
C. Valenciana	7	12	4	2	0	1	3	2	1	1	6	4	43
Cantabria	0	0	2	0	0	0	0	0	0	2	0	0	4
Castilla y León	3	2	1	1	1	0	2	1	0	1	0	4	16
Castilla-La Mancha	1	3	0	0	3	1	1	0	0	0	0	2	11
Cataluña	3	1	1	1	1	0	0	2	2	2	2	2	17
Ceuta*	0	0	0	0	0	0	0	0	0	0	0	0	0
Extremadura	0	0	0	1	0	0	0	1	0	1	1	1	5
Galicia	0	0	3	3	0	1	1	0	0	1	1	2	12
I. Baleares	1	0	0	1	1	0	0	0	1	0	1	0	5
I. Canarias	0	0	2	0	0	0	1	0	0	0	1	0	4
La Rioja	1	1	0	0	0	0	0	1	0	0	0	0	3
Melilla*	0	0	0	0	0	0	0	0	0	0	0	0	0
P. Asturias	0	0	0	0	0	0	1	0	0	0	0	0	1
País Vasco	1	0	0	2	0	1	0	0	0	1	0	1	6
R. Murcia	0	0	0	1	4	0	1	0	0	1	0	1	8
<b>Total</b>	<b>23</b>	<b>27</b>	<b>21</b>	<b>19</b>	<b>18</b>	<b>10</b>	<b>13</b>	<b>13</b>	<b>10</b>	<b>19</b>	<b>29</b>	<b>32</b>	<b>234</b>

(\*) Ciudades autónomas

Tabla 30. Víctimas mortales por comunidad autónoma y meses. Año 2024.

Fuente: elaboración propia a partir de los datos de servicios de bomberos e IMLCF

Comunidad autónoma	Lunes	Martes	Miércoles	Jueves	Viernes	Sábado	Domingo	Total
Andalucía	6	8	6	13	6	6	11	56
Aragón	2	1	0	1	13	3	4	24
C. F. Navarra	0	0	0	0	1	0	1	2
C. Madrid	3	2	0	1	4	3	4	17
C. Valenciana	4	3	8	16	6	5	1	43
Cantabria	0	0	0	0	0	2	2	4
Castilla y León	2	1	1	1	8	2	1	16
Castilla-La Mancha	2	0	0	5	1	0	3	11
Cataluña	2	5	1	1	1	3	4	17
Ceuta*	0	0	0	0	0	0	0	0
Extremadura	1	0	0	1	1	2	0	5
Galicia	4	2	2	4	0	0	0	12
I. Baleares	0	0	2	0	1	2	0	5
I. Canarias	1	1	1	0	0	0	1	4
La Rioja	0	1	1	0	0	0	1	3
Melilla*	0	0	0	0	0	0	0	0
P. Asturias	0	0	0	1	0	0	0	1
País Vasco	0	1	1	0	3	0	1	6
R. Murcia	0	0	0	5	1	0	2	8
<b>Total</b>	<b>27</b>	<b>25</b>	<b>23</b>	<b>49</b>	<b>46</b>	<b>28</b>	<b>36</b>	<b>234</b>

(\*) Ciudades autónomas

Tabla 31. Víctimas mortales por comunidad autónoma y día de la semana. Año 2024.  
Fuente: elaboración propia a partir de los datos de servicios de bomberos e IMLCF

Comunidad autónoma	0 - 4 h	4 - 8 h	8 - 12 h	12 - 16 h	16 - 20 h	20 - 24 h	Desconocido	Total
Andalucía	10	9	13	5	7	7	5	56
Aragón	1	19	2	1	0	1	0	24
C. F. Navarra	1	0	1	0	0	0	0	2
C. Madrid	6	5	2	0	1	3	0	17
C. Valenciana	11	3	4	7	13	2	3	43
Cantabria	2	1	0	0	1	0	0	4
Castilla y León	1	2	7	2	1	3	0	16
Castilla-La Mancha	2	2	1	5	0	0	1	11
Cataluña	3	3	1	2	5	3	0	17
Ceuta*	0	0	0	0	0	0	0	0
Extremadura	2	1	0	1	1	0	0	5
Galicia	1	0	4	4	1	2	0	12
I. Baleares	0	0	1	1	0	3	0	5
I. Canarias	0	0	0	1	0	2	1	4
La Rioja	1	0	1	0	0	1	0	3
Melilla*	0	0	0	0	0	0	0	0
P. Asturias	0	1	0	0	0	0	0	1
País Vasco	1	0	3	0	2	0	0	6
R. Murcia	3	0	0	3	0	2	0	8
<b>Total</b>	<b>45</b>	<b>46</b>	<b>40</b>	<b>32</b>	<b>32</b>	<b>29</b>	<b>10</b>	<b>234</b>

(\*) Ciudades autónomas

Tabla 32. Víctimas mortales por comunidad autónoma y hora del día. Año 2024.  
Fuente: elaboración propia a partir de los datos de servicios de bomberos e IMLCF

Comunidad autónoma	Exterior	Vivienda colectiva	Vivienda unifamiliar	Residencia	Industria	Almacén	Otros edificios	Total
Andalucía	9	19	27	0	0	0	1	56
Aragón	3	4	6	10	0	0	1	24
C. F. Navarra	0	1	0	0	0	1	0	2
C. Madrid	2	11	1	3	0	0	0	17
C. Valenciana	4	28	5	0	4	0	2	43
Cantabria	1	3	0	0	0	0	0	4
Castilla y León	3	6	5	0	0	0	2	16
Castilla-La Mancha	2	2	5	1	0	0	1	11
Cataluña	5	6	5	1	0	0	0	17
Ceuta*	0	0	0	0	0	0	0	0
Extremadura	1	2	2	0	0	0	0	5
Galicia	2	8	2	0	0	0	0	12
I. Baleares	1	1	3	0	0	0	0	5
I. Canarias	0	2	2	0	0	0	0	4
La Rioja	0	2	1	0	0	0	0	3
Melilla*	0	0	0	0	0	0	0	0
P. Asturias	0	0	1	0	0	0	0	1
País Vasco	1	2	3	0	0	0	0	6
R. Murcia	1	2	5	0	0	0	0	8
<b>Total</b>	<b>35</b>	<b>99</b>	<b>73</b>	<b>15</b>	<b>4</b>	<b>1</b>	<b>7</b>	<b>234</b>

(\*) Ciudades autónomas

Tabla 33. Víctimas mortales por comunidad autónoma y tipo de edificio. Año 2024.

Fuente: elaboración propia a partir de los datos de servicios de bomberos e IMLCF



Provincia	Hombres	Mujeres	Total
Álava	0	0	0
Albacete	2	2	4
Alicante	11	2	13
Almería	3	2	5
Asturias	1	0	1
Ávila	0	0	0
Badajoz	2	1	3
Barcelona	8	3	11
Burgos	2	2	4
Cáceres	2	0	2
Cádiz	1	0	1
Cantabria	2	2	4
Castellón	4	0	4
Ceuta*	0	0	0
Ciudad Real	3	0	3
Córdoba	5	2	7
Cuenca	1	0	1
Gerona	1	0	1
Granada	9	2	11
Guadalajara	0	0	0
Guipúzcoa	0	1	1
Huelva	2	0	2
Huesca	6	0	6
Islas Baleares	3	2	5
Jaén	2	3	5
La Coruña	1	4	5
La Rioja	2	1	3
Las Palmas	0	2	2
León	0	0	0
Lérida	1	1	2
Lugo	1	2	3
Madrid	7	10	17
Málaga	6	2	8
Melilla*	0	0	0
Murcia	4	4	8
Navarra	2	0	2
Orense	1	1	2
Palencia	1	0	1
Pontevedra	1	1	2
Salamanca	3	1	4
Santa Cruz de Tenerife	2	0	2
Segovia	0	0	0
Sevilla	13	4	17
Soria	0	0	0
Tarragona	3	0	3
Teruel	1	2	3
Toledo	2	1	3
Valencia	14	12	26
Valladolid	4	0	4
Vizcaya	4	1	5
Zamora	3	0	3
Zaragoza	10	5	15
<b>TOTAL</b>	<b>156</b>	<b>78</b>	<b>234</b>

(\*) Ciudades autónomas

Tabla 34. Víctimas mortales por provincia y sexo. Año 2024.

Fuente: elaboración propia a partir de los datos de servicios de bomberos e IMLCF

ANEXO 2: TABLAS DE VÍCTIMAS MORTALES EN VIVIENDA POR COMUNIDADES AUTÓNOMAS Y PROVINCIAS

Comunidad autónoma	Hombre	Mujer	Total	%	Índice por millón
Andalucía	34	12	46	26,7%	5,33
Aragón	6	4	10	5,8%	7,40
C. F. Navarra	1	0	1	0,6%	1,47
C. Madrid	5	7	12	7,0%	1,71
C. Valenciana	19	14	33	19,2%	6,20
Cantabria	1	2	3	1,7%	5,08
Castilla y León	8	3	11	6,4%	4,60
Castilla-La Mancha	4	3	7	4,1%	3,33
Cataluña	7	4	11	6,4%	1,37
Ceuta*	0	0	0	0,0%	0,00
Extremadura	3	1	4	2,3%	3,79
Galicia	2	8	10	5,8%	3,70
I. Baleares	2	2	4	2,3%	3,25
I. Canarias	2	2	4	2,3%	1,79
La Rioja	2	1	3	1,7%	9,25
Melilla*	0	0	0	0,0%	0,00
P. Asturias	1	0	1	0,6%	0,99
País Vasco	3	2	5	2,9%	2,24
R. Murcia	4	3	7	4,1%	4,46
Total	104	68	172	100%	3,54

(\*) Ciudades autónomas

Tabla 35. Víctimas mortales en vivienda por comunidad autónoma y sexo. Año 2024.  
Fuente: elaboración propia a partir de los datos de servicios de bomberos, INE e IMLCF

Comunidad autónoma	0 - 4	5 - 9	10 - 14	15 - 19	20 - 24	25 - 29	30 - 34	35 - 39	40 - 44	45 - 49	50 - 54	55 - 59	60 - 64	65 - 69	70 - 74	75 - 79	80 - 84	85 - 89	90 - 94	→ 94	TOTAL
Andalucía	1	0	2	1	2	1	0	3	1	3	4	1	5	5	3	5	5	4	0	0	46
Aragón	0	0	1	0	0	1	0	0	0	1	2	0	2	1	0	0	2	0	0	0	10
C. F. Navarra	0	0	0	0	0	0	0	0	1	0	0	0	0	0	0	0	0	0	0	0	1
C. Madrid	0	0	0	0	0	0	0	0	0	1	0	1	2	1	2	2	0	1	2	0	12
C. Valenciana	2	2	1	0	0	1	1	5	0	2	1	7	1	1	4	1	2	2	0	0	33
Cantabria	0	0	0	0	0	0	0	0	1	1	0	0	0	0	0	0	0	0	0	1	3
Castilla y León	0	0	0	0	0	0	0	0	0	1	2	1	1	1	0	2	0	3	0	0	11
Castilla-La Mancha	0	0	0	0	0	2	0	0	0	0	1	2	1	1	0	0	0	0	0	0	7
Cataluña	0	1	0	0	0	0	1	0	1	1	2	0	1	0	0	2	0	1	1	0	11
Ceuta*	0	0	0	0	0	0	0	0	0	0	0	0	0	0	0	0	0	0	0	0	0
Extremadura	0	0	0	0	0	0	0	0	1	0	0	1	1	0	0	0	1	0	0	0	4
Galicia	0	0	0	0	0	0	0	0	1	0	2	0	0	2	1	1	1	0	1	1	10
I. Baleares	0	0	0	0	0	0	0	0	0	0	2	0	0	0	0	0	1	0	1	0	4
I. Canarias	0	0	0	0	0	0	0	0	1	1	0	0	0	0	0	1	0	0	1	0	4
La Rioja	0	0	0	0	0	0	0	0	0	0	0	1	0	0	0	2	0	0	0	0	3
Melilla*	0	0	0	0	0	0	0	0	0	0	0	0	0	0	0	0	0	0	0	0	0
P. Asturias	0	0	0	0	0	0	0	0	0	0	0	0	0	0	0	0	0	1	0	0	1
País Vasco	0	0	0	0	0	0	0	0	1	0	0	0	0	1	2	1	0	0	0	0	5
R. Murcia	0	0	0	0	0	0	0	0	0	0	0	1	1	0	0	0	1	2	2	0	7
<b>Total</b>	<b>3</b>	<b>3</b>	<b>4</b>	<b>1</b>	<b>2</b>	<b>5</b>	<b>2</b>	<b>8</b>	<b>8</b>	<b>11</b>	<b>16</b>	<b>15</b>	<b>15</b>	<b>13</b>	<b>12</b>	<b>17</b>	<b>13</b>	<b>14</b>	<b>8</b>	<b>2</b>	<b>172</b>

[\*] Ciudades autónomas

Tabla 36. Víctimas mortales en vivienda por comunidad autónoma y edad. Año 2024.  
Fuente: elaboración propia a partir de los datos de servicios de bomberos, INE e IMLCF

Comunidad autónoma	Enero	Febrero	Marzo	Abril	Mayo	Junio	Julio	Agosto	Septiembre	Octubre	Noviembre	Diciembre	Total
Andalucía	5	4	1	3	2	3	1	1	3	7	5	11	46
Aragón	1	1	3	2	1	0	0	0	1	0	0	1	10
C. F. Navarra	0	0	0	0	1	0	0	0	0	0	0	0	1
C. Madrid	0	0	2	1	3	0	2	1	0	0	1	2	12
C. Valenciana	5	11	3	1	0	1	3	1	0	1	3	4	33
Cantabria	0	0	1	0	0	0	0	0	0	2	0	0	3
Castilla y León	2	2	1	0	1	0	0	0	0	1	0	4	11
Castilla-La Mancha	1	2	0	0	2	0	0	0	0	0	0	2	7
Cataluña	2	1	1	0	1	0	0	2	0	0	2	2	11
Ceuta*	0	0	0	0	0	0	0	0	0	0	0	0	0
Extremadura	0	0	0	1	0	0	0	0	0	1	1	1	4
Galicia	0	0	3	2	0	0	1	0	0	1	1	2	10
I. Baleares	1	0	0	1	0	0	0	0	1	0	1	0	4
I. Canarias	0	0	2	0	0	0	1	0	0	0	1	0	4
La Rioja	1	1	0	0	0	0	0	1	0	0	0	0	3
Melilla*	0	0	0	0	0	0	0	0	0	0	0	0	0
P. Asturias	0	0	0	0	0	0	1	0	0	0	0	0	1
País Vasco	0	0	0	2	0	1	0	0	0	1	0	1	5
R. Murcia	0	0	0	1	4	0	1	0	0	0	0	1	7
<b>Total</b>	<b>18</b>	<b>22</b>	<b>17</b>	<b>14</b>	<b>15</b>	<b>5</b>	<b>10</b>	<b>6</b>	<b>5</b>	<b>14</b>	<b>15</b>	<b>31</b>	<b>172</b>

[\*] Ciudades autónomas

Tabla 37. Víctimas mortales en vivienda por comunidad autónoma y meses. Año 2024.  
Fuente: elaboración propia a partir de los datos de servicios de bomberos e IMLCF

Comunidad autónoma	Lunes	Martes	Miércoles	Jueves	Viernes	Sábado	Domingo	Total
Andalucía	5	7	6	11	4	3	10	46
Aragón	2	1	0	1	3	2	1	10
C. F. Navarra	0	0	0	0	0	0	1	1
C. Madrid	3	1	0	1	3	3	1	12
C. Valenciana	4	2	3	15	5	3	1	33
Cantabria	0	0	0	0	0	2	1	3
Castilla y León	2	0	0	0	6	2	1	11
Castilla-La Mancha	0	0	0	4	1	0	2	7
Cataluña	2	2	1	0	1	3	2	11
Ceuta*	0	0	0	0	0	0	0	0
Extremadura	1	0	0	1	1	1	0	4
Galicia	4	1	2	3	0	0	0	10
I. Baleares	0	0	1	0	1	2	0	4
I. Canarias	1	1	1	0	0	0	1	4
La Rioja	0	1	1	0	0	0	1	3
Melilla*	0	0	0	0	0	0	0	0
P. Asturias	0	0	0	1	0	0	0	1
País Vasco	0	0	1	0	3	0	1	5
R. Murcia	0	0	0	4	1	0	2	7
<b>Total</b>	<b>24</b>	<b>16</b>	<b>16</b>	<b>41</b>	<b>29</b>	<b>21</b>	<b>25</b>	<b>172</b>

(\*) Ciudades autónomas

Tabla 38. Víctimas mortales en vivienda por comunidad autónoma y día de la semana. Año 2024.

Fuente: elaboración propia a partir de los datos de servicios de bomberos e IMLCF

Comunidad autónoma	0 - 4 h	4 - 8 h	8 - 12 h	12 - 16 h	16 - 20 h	20 - 24 h	Desconocido	TOTAL
Andalucía	9	8	10	4	7	3	5	46
Aragón	0	6	2	1	0	1	0	10
C. F. Navarra	1	0	0	0	0	0	0	1
C. Madrid	6	2	1	0	0	3	0	12
C. Valenciana	9	3	2	2	13	1	3	33
Cantabria	2	1	0	0	0	0	0	3
Castilla y León	0	2	5	2	0	2	0	11
Castilla-La Mancha	1	2	1	3	0	0	0	7
Cataluña	2	1	1	2	3	2	0	11
Ceuta*	0	0	0	0	0	0	0	0
Extremadura	2	1	0	1	0	0	0	4
Galicia	1	0	3	3	1	2	0	10
I. Baleares	0	0	1	1	0	2	0	4
I. Canarias	0	0	0	1	0	2	1	4
La Rioja	1	0	1	0	0	1	0	3
Melilla*	0	0	0	0	0	0	0	0
P. Asturias	0	1	0	0	0	0	0	1
País Vasco	1	0	2	0	2	0	0	5
R. Murcia	3	0	0	3	0	1	0	7
<b>Total</b>	<b>38</b>	<b>27</b>	<b>29</b>	<b>23</b>	<b>26</b>	<b>20</b>	<b>9</b>	<b>172</b>

(\*) Ciudades autónomas

Tabla 39. Víctimas mortales en vivienda por comunidad autónoma y hora del día. Año 2024.  
Fuente: elaboración propia a partir de los datos de servicios de bomberos e IMLCF

Comunidad autónoma	Vivienda colectiva	Vivienda unifamiliar	Total
Andalucía	19	27	46
Aragón	4	6	10
C. F. Navarra	1	0	1
C. Madrid	11	1	12
C. Valenciana	28	5	33
Cantabria	3	0	3
Castilla y León	6	5	11
Castilla-La Mancha	2	5	7
Cataluña	6	5	11
Ceuta*	0	0	0
Extremadura	2	2	4
Galicia	8	2	10
I. Baleares	1	3	4
I. Canarias	2	2	4
La Rioja	2	1	3
Melilla*	0	0	0
P. Asturias	0	1	1
País Vasco	2	3	5
R. Murcia	2	5	7
<b>Total</b>	<b>99</b>	<b>73</b>	<b>172</b>

(\*) Ciudades autónomas

Tabla 40. Víctimas mortales en vivienda por comunidad autónoma y tipo de edificio. Año 2024.  
Fuente: elaboración propia a partir de los datos de servicios de bomberos e IMLCF

Provincia	Hombres	Mujeres	Total
Álava	0	0	0
Albacete	1	2	3
Alicante	6	2	8
Almería	2	2	4
Asturias	1	0	1
Ávila	0	0	0
Badajoz	2	1	3
Barcelona	5	3	8
Burgos	2	2	4
Cáceres	1	0	1
Cádiz	1	0	1
Cantabria	1	2	3
Castellón	3	0	3
Ceuta*	0	0	0
Ciudad Real	2	0	2
Córdoba	3	1	4
Cuenca	0	0	0
Gerona	0	0	0
Granada	9	2	11
Guadalajara	0	0	0
Guipúzcoa	0	1	1
Huelva	2	0	2
Huesca	3	0	3
Islas Baleares	2	2	4
Jaén	2	3	5
La Coruña	1	4	5
La Rioja	2	1	3
Las Palmas	0	2	2
León	0	0	0
Lérida	1	1	2
Lugo	1	2	3
Madrid	5	7	12
Málaga	6	0	6
Melilla*	0	0	0
Murcia	4	3	7
Navarra	1	0	1
Orense	0	1	1
Palencia	0	0	0
Pontevedra	0	1	1
Salamanca	2	1	3
Santa Cruz de Tenerife	2	0	2
Segovia	0	0	0
Sevilla	9	4	13
Soria	0	0	0
Tarragona	1	0	1
Teruel	1	2	3
Toledo	1	1	2
Valencia	10	12	22
Valladolid	2	0	2
Vizcaya	3	1	4
Zamora	2	0	2
Zaragoza	2	2	4
<b>TOTAL</b>	<b>104</b>	<b>68</b>	<b>172</b>

(\*) Ciudades autónomas

Tabla 41. Víctimas mortales en vivienda por provincia y sexo. Año 2024.

Fuente: elaboración propia a partir de los datos de servicios de bomberos e IMLCF



# ÍNDICE DE TABLAS Y FIGURAS

## Tablas

Tabla 1. Evolución de víctimas mortales por incendio o explosión.	12
Tabla 2. Número de víctimas mortales en cada incendio o explosión.	13
Tabla 3. Grupos de edades y porcentajes de víctimas mortales.	18
Tabla 4. Víctimas mortales por período.	20
Tabla 5. Víctimas mortales durante la noche y el día.	21
Tabla 6. Víctimas mortales por franja horaria.	21
Tabla 7. Causa probable de la muerte por sexo.	23
Tabla 8. Causa probable de la muerte según el horario.	23
Tabla 9. Víctimas mortales por comunidad autónoma.	24
Tabla 10. Evolución de víctimas mortales por incendio o explosión en viviendas.	26
Tabla 11. Víctimas mortales por incendio o explosión en viviendas.	27
Tabla 12. Número de víctimas mortales en cada incendio o explosión en vivienda.	28
Tabla 13. Grupos de edades y porcentajes de víctimas mortales en viviendas.	29
Tabla 14. Número e índice de fallecidos por grupos de edad en viviendas por millón de habitantes.	30
Tabla 15. Víctimas mortales en vivienda por meses.	32
Tabla 16. Víctimas mortales en vivienda por período frío y cálido.	33
Tabla 17. Víctimas mortales en vivienda por día de la semana.	34
Tabla 18. Víctimas mortales en vivienda por franja horaria.	34
Tabla 19. Víctimas mortales en vivienda por el tipo de edificio de viviendas.	36
Tabla 20. Víctimas mortales en vivienda por el número de planta en la que se produce el incendio y tipo de vivienda.	38
Tabla 21. Víctimas mortales en vivienda según el lugar donde se origina el incendio.	39
Tabla 22. Víctimas mortales en vivienda por tipo de ocupante.	40
Tabla 23. Víctimas mortales en vivienda según la forma de vida familiar.	40
Tabla 24. Víctimas mortales en vivienda según la causa de la muerte.	41
Tabla 25. Causa probable de la muerte de las víctimas en vivienda según el horario.	41
Tabla 26. Víctimas mortales en viviendas según la causa probable del incendio.	43
Tabla 27. Víctimas mortales en vivienda por comunidad autónoma.	44
Tabla 28. Víctimas mortales por comunidad autónoma y sexo.	51
Tabla 29. Víctimas mortales por comunidad autónoma y edad.	52
Tabla 30. Víctimas mortales por comunidad autónoma y meses.	53
Tabla 31. Víctimas mortales por comunidad autónoma y día de la semana.	54
Tabla 32. Víctimas mortales por comunidad autónoma y hora del día.	55

Tabla 33. Víctimas mortales por comunidad autónoma y tipo de edificio.	56
Tabla 34. Víctimas mortales por provincia y sexo.	57
Tabla 35. Víctimas mortales en vivienda por comunidad autónoma y sexo.	58
Tabla 36. Víctimas mortales en vivienda por comunidad autónoma y edad.	59
Tabla 37. Víctimas mortales en vivienda por comunidad autónoma y meses.	60
Tabla 38. Víctimas mortales en vivienda por comunidad autónoma y día de la semana.	61
Tabla 39. Víctimas mortales en vivienda por comunidad autónoma y hora del día.	62
Tabla 40. Víctimas mortales en vivienda por comunidad autónoma y tipo de edificio.	63
Tabla 41. Víctimas mortales en vivienda por provincia y sexo.	64

## Figuras

Figura 1. Intervenciones por incendio o explosión.	9
Figura 2. Evolución del número de víctimas mortales.	11
Figura 3. Diferencia entre el número de víctimas mortales por incendio y por explosión.	16
Figura 4. Víctimas mortales por edad y sexo.	17
Figura 5. Índice de muertos por millón de habitantes por grupos de edad.	18
Figura 6. Número de víctimas mortales por sexo.	19
Figura 7. Víctimas mortales por meses.	20
Figura 8. Porcentaje de víctimas mortales por franja horaria.	21
Figura 9. Víctimas mortales por comunidad autónoma.	25
Figura 10. Evolución de víctimas mortales por incendio o explosión en viviendas.	27
Figura 11. Índice de muertos por grupos de edad en vivienda por millón de habitantes.	29
Figura 12. Víctimas mortales en vivienda por edad y sexo.	31
Figura 13. Víctimas mortales en vivienda por sexo.	31
Figura 14. Víctimas mortales en vivienda por meses.	32
Figura 15. Víctimas mortales en vivienda por día de la semana.	33
Figura 16. Porcentaje de víctimas mortales en vivienda por franja horaria.	35
Figura 17. Víctimas mortales en vivienda según el tamaño de la población e índice de fallecidos por millón de habitantes.	36
Figura 18. Víctimas mortales en vivienda por planta.	37
Figura 19. Víctimas mortales en vivienda según el lugar donde se origina el incendio.	39
Figura 20. Porcentaje de la causa de fallecimiento de las víctimas en vivienda.	42
Figura 21. Causa de fallecimiento de las víctimas en vivienda por sexo.	42
Figura 22. Víctimas mortales en vivienda según la causa probable del incendio.	43
Figura 23. Víctimas mortales en vivienda por comunidad autónoma.	45
Figura 24. Comparativa del índice medio de fallecidos en incendios por millón de habitantes en distintos países durante el período 2019-2024.	47

## BIBLIOGRAFÍA

Relación de la bibliografía consultada para la elaboración este estudio.

- Estudio de Víctimas de Incendio en España 2010. APTB y Fundación MAPFRE. Octubre 2011.
- Estudio de Víctimas de Incendio en España 2011. APTB y Fundación MAPFRE. Octubre 2012.
- Estudio de Víctimas de Incendio en España 2012 y 2013. APTB y Fundación MAPFRE. Diciembre 2014.
- Estudio de Víctimas de Incendio en España 2014. APTB y Fundación MAPFRE. Diciembre 2015.
- Estudio de Víctimas de Incendio en España 2015. APTB y Fundación MAPFRE. Diciembre 2016.
- Estudio de Víctimas de Incendio en España 2016. APTB y Fundación MAPFRE. Noviembre 2017.
- Estudio de Víctimas de Incendio en España 2017. APTB y Fundación MAPFRE. Noviembre 2018.
- Estudio de Víctimas de Incendio en España 2018. APTB y Fundación MAPFRE. Octubre 2019.
- Estudio de Víctimas de Incendio en España 2019. APTB y Fundación MAPFRE. Noviembre 2020.
- Estudio de Víctimas de Incendio en España 2020. APTB y Fundación MAPFRE. Noviembre 2021.
- Estudio de Víctimas de Incendio en España 2021. APTB y Fundación MAPFRE. Noviembre 2022.
- Estudio de Víctimas de Incendio en España 2022. APTB y Fundación MAPFRE. Noviembre 2023.
- Estudio de Víctimas de Incendio en España 2023. APTB y Fundación MAPFRE. Noviembre 2024.
- Instituto Nacional de Estadística. Censos de Población y Viviendas. 2024. [www.ine.es](http://www.ine.es).
- Eurostat, Oficina Europea de Estadística. People in the EU: who are we and how do we live 2020?
- Manual de instrucciones y códigos: Parte Unificado de Actuación para los servicios de extinción de incendios y de salvamento. Dirección General de Protección Civil, 1991.
- Memorias del año 2024 de diferentes servicios de extinción de incendios y salvamento.
- Memoria 1989-1992. Estadísticas de las actuaciones de los servicios de extinción de incendios y salvamento. Ministerio del Interior, 1994.
- Resúmenes mensuales y anuales climatológicos en España 2013-2014-2015-2016-2017-2018-2019-2020-2021-2022-2023-2024. Agencia Estatal de Meteorología.
- Trends in fire deaths in the countries of the World in 2019-2023 International Association of Fire and Rescue Services by Center of Fire Statistics of CTIF, 2025.

# Fundación **MAPFRE**

[www.fundacionmapfre.org](http://www.fundacionmapfre.org)

Pº Recoletos, 23  
28004 Madrid

