

LA CASA MAPFRE DE CARTAGENA DE INDIAS



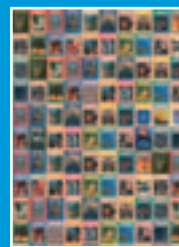
Los orígenes de su construcción datan de finales del siglo XVII. Está situada en una de las zonas más antiguas e históricas de la ciudad. Ahora, la denominada Casa MAPFRE de Cartagena de Indias, en Colombia, es uno de los principales focos de promoción cultural y educativos que posee la FUNDACIÓN MAPFRE en Iberoamérica, un enclave singular que irradia la operatividad de esta Fundación en aquel continente. Su capacidad de convocatoria y su prestigio la convierten en un referente internacional en materia de formación.

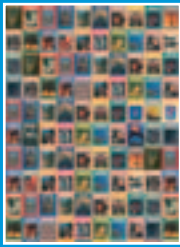
A finales de la década de los ochenta, y tras no pocas vicisitudes, MAPFRE adquirió el histórico edificio y llevó a cabo la restauración de la casa que perteneciera, años atrás, al Presidente Nieto, posiblemente uno de los más famosos de sus propietarios; de esta manera se contribuyó a la preservación del patrimonio arquitectónico de la hermosa ciudad de Cartagena de Indias. Ya entonces, la intención de la institución era convertir esta casa colonial en el centro operativo de formación de las Fundaciones MAPFRE en Iberoamérica.

SU HISTORIA

Antes de concluir el siglo XVII, la ciudad de Cartagena de Indias, luego del incendio que

la destruyó completamente en 1552, había logrado consolidar su fisonomía urbana, por lo menos en lo que respecta a las manzanas que configuran sus principales plazas, o sea, la de la Aduana, primordial centro mercantil, y la Plaza Mayor o de la Iglesia, relacionada con las Casas de la Inquisición. Al estar localizada en una de esas manzanas, la Casa MAPFRE es casi seguro que tenga sus orígenes en un periodo próximo al final del siglo XVII, pudiendo considerarse dentro de las más antiguas de la ciudad. El primer dato cronológico que se dispone de la casa es que los cartageneros del siglo pasado la llamaron «Casa del General Nieto», referencia que aparece en las obras: *Nomenclator cartagenero* y *Guía artística de Cartagena*, del historiador





La Casa MAPFRE de Cartagena de Indias y algunas vistas de la ciudad.

Donaldo Bossa Herazo. En ella residió la importante familia colonial de Gastón de Iriarte. Luego, en 1780, la adquirió la Administración española.

REAL TESORERÍA

Es bastante probable que la Real Tesorería funcionara en la Casa MAPFRE debido a que, durante mucho tiempo, la calle de la Inquisición, vía sobre la cual se encuentra emplazada, recibió el nombre de calle de la Tesorería. Desde 1875, año en el que el Congreso cedió la casa a la viuda del General Nieto, la casa permaneció en poder de herederos de Teresa Cabero de Nieto hasta 1938, fecha en que Bartolomé Martínez Aycardí adquiere la casa y se la vende en el mismo año a Jorge Taján Chagurí. Éste es el momento en que el «soberbio ejemplar de la arquitectura colo-

nial-cartagenera» sufrió la mayor alteración o destrucción plenamente identificada.

De hecho, se eliminaron los entresuelos, la escalera maestra, que estaba localizada en el vestíbulo, toda la carpintería de fachada; se cambió la cubierta y se practicaron nuevos vanos en la fachada para ubicar locales comerciales. Si bien es cierto que las alteraciones fueron lamentables, la nueva obra aportó algunos elementos interesantes propios de su época, tales como los balcones, la cornisa de remate de fachada y algunas molduras ornamentales. En 1986, Liduvina Taján vende la casa del General Nieto a Miguel Tous Brid. MAPFRE la adquiere en los años sucesivos.

MARCO DE CONGRESOS Y SEMINARIOS

Desde su inauguración, la Casa MAPFRE de Cartagena de Indias ha servido de mar-



La Casa MAPFRE de Cartagena de Indias acoge numerosas reuniones internacionales.

co a numerosos congresos, seminarios y cursos. A título de ejemplo cabe reflejar que en la Casa MAPFRE se celebraron las reuniones de trabajo del Encuentro Iberoamericano de Medio Ambiente, celebrado en el año 2000.

Es de destacar asimismo la organización del Programa Internacional de Formación en Seguridad Ocupacional, actualmente en curso, que pretende potenciar la formación en materia de prevención de riesgos laborales y contribuir a la formación especializada de los profesionales de esta materia. Se están llevando a cabo tres programas internacionales de formación impartida por especialistas españoles, con una duración aproximada de 50 horas cada uno.

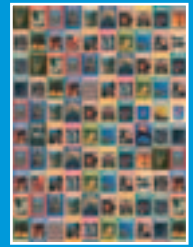
También en la Casa MAPFRE se han llevado a cabo diversas actividades formativas

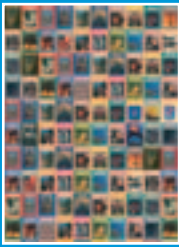
en colaboración con entidades, especialmente con el Consejo Colombiano de Seguridad. En ese sentido, la Fundación llevó a cabo una especial alianza con esta institución sobre temas de especial interés que afectan la seguridad industrial, salud ocupacional y medicina del trabajo, cuyos resultados forman parte de una agenda común con numerosos actores del mundo empresarial cartagenero.

Fruto de estas alianzas en los últimos cinco años se han desarrollado más de 60 actividades formativas entre seminarios, encuentros, talleres y conferencias.

Otro renglón de trabajo de gran impacto es el relativo al impulso de la educación en distintos niveles, por un lado en torno a la biblioteca que se ofrece al servicio de toda la comunidad, en cuya oferta figura la dotación de la

- ***A finales de la década de los ochenta, y tras no pocas vicisitudes, MAPFRE adquirió el histórico edificio y llevó a cabo la restauración de la casa que perteneciera, años atrás, al Presidente Nieto.***





Biblioteca Digital Clásicos Tavera, de cerca de 80 CD's, que contienen una excelente compilación de obras clásicas de la historia y de la cultura Iberoamericana, verdaderas obras de referencia para el conocimiento profundo de esta cultura compartida.

Asimismo figuran los convenios con la Universidad de Cartagena, que durante los últimos años ha viabilizado el intercambio científico en la ciencia médica, con profesionales de una y otra orilla que han enriquecido el ámbito de su labor.

Es decir, en torno a este tesoro de la arquitectura iberoamericana, la Fundación ha instalado y ha puesto en marcha un importante centro cultural que ha desplegado una permanente agenda de diálogo e inter-

- ***También en la Casa MAPFRE se han llevado a cabo diversas actividades formativas en colaboración con entidades, especialmente con el Consejo Colombiano de Seguridad.***

cambio de experiencias con diversas instituciones públicas y privadas de la ciudad, como la Alcaldía de Cartagena y la Cámara de Comercio, con las que ha firmado convenios de cooperación para el tratamiento de temas fundamentales de la vida local y regional.

Y más allá de los aportes en la educación y la cultura, la FUNDACIÓN MAPFRE ha apuntado a las entrañas de la sociedad cartagenera, que tanto lucha por disminuir los índices fuertes de pobreza que la aquejan, para facilitar proyectos de recuperación y rehabilitación social, contribuyendo

de esta manera a equilibrar sus condiciones en la búsqueda de una convivencia más segura como requisito esencial para la búsqueda de la paz en que está empeñado el país en todos sus órdenes.

Metodología de evaluación de riesgos psicosociales



- PSICOMAP 2.0: Industria
- OFIMAP 2.0: Oficinas y servicios
- OFIMAP BANCA 2.0: Bancos y Cajas de Ahorros
- EDUMAP 2.0: Educación
- SANIMAP 2.0: Sanidad
- PSICOPYME 2.0: Pequeña y mediana empresa

Características:

Introduce factores ergonómicos y ambientales

Reduce el trabajo del técnico en prevención

Se centra en el control de estresores

Dos aplicaciones de evaluación (cuestionario y tablas)

Evaluación puesto por puesto



Software ergonomía

- ERGOMET 1.0: Métodos de evaluación, RULA, OCRA, OWAS, STRAIN INDEX
- CARGAS 3.0: Nueva versión, incluye NIOSH, NIOSH Multitarea, Guía del INSHT, Norma EN-UNE 1005-2

Actividades y servicios

- Auditorías legales de sistemas de P.R.L.
- Estudios Técnicos
- Formación
- I + D + I

www.inermap.com