

# Actitudes Y Conducción

Índice.

---

- I. OBJETO DEL ESTUDIO**
- II. DATOS TÉCNICOS DE LA ENCUESTA**
- III. CUESTIONARIO ACTITUDES Y CONDUCCIÓN**
- IV. RESULTADOS DEL ESTUDIO**
- V. RESUMEN EJECUTIVO**
- VI. CONCLUSIONES SOBRE EL ESTUDIO**
- VII. RECOMENDACIONES**

## Objeto del Estudio.

---

El siguiente estudio se plantea desde la perspectiva de una evidencia que es el elevado número de víctimas originado por los accidentes de tráfico y apoyado también por la realidad de que un porcentaje significativo de los mismos tiene que ver, es responsabilidad directa, del conductor y su actitud.

Desde este punto de vista, consideramos que la prevención de los accidentes y sus secuelas tiene relación con acciones encaminadas a la información, formación y educación de las personas que intervienen en la acción de conducir y que cada conductor tiene una parte de responsabilidad que tiene que ver con su actitud y sus pensamientos a la hora de conducir.

Para poder trabajar y cambiar actitudes en la acción de conducir, primero tenemos que ser conscientes de qué tipo de actitudes tenemos.

*Desde ahí poder trabajar y ver cómo nos influyen y cómo podemos modificarlas para que sean más positivas y correlacionen con un modo de conducir más responsable en cuanto a la identificación de "mi actitud" y "mi forma de conducir", tendente a que sea más respetuosa, más relajada, más consciente, más responsable de las consecuencias.*

Por ello, este estudio está centrado en la percepción que cada persona tiene de sí mismo desde el hecho de ser conductor.

Del mismo se extraerán una serie de conclusiones relacionando conducir y actitud, y determinando cómo ambas están correlacionando y cómo la visión que cada conductor tiene de sí mismo, determinado a través de situaciones y reacciones ante estas, tiene que ver con la actitud de conducir.

## Datos técnicos de la encuesta.

---

### ***Tipo de estudio.***

Las personas han sido entrevistadas personalmente, entrevistadas telefónicamente o por correo electrónico y se les indicaba que, siempre que fuese posible eligieran una de las alternativas que se les presentara, aquella que fuese más representativa para ellos.

La única condición es que tienen que ser personas con permiso de conducir vigente y que conducen actualmente.

### ***Muestra.***

Se ha realizado sobre una muestra de 500 individuos elegidos al azar y que han sido encuestados en diferentes Comunidades Autónomas de España.

Así pues, se analizaron un total de 500 cuestionarios.

### ***Respuesta.***

Las preguntas son todas cerradas excepto en dos alternativas de "otras" en las cuales existe la posibilidad de dar una respuesta abierta.

### ***Universo.***

Las únicas condiciones son que es las personas tuviesen permiso de conducir por lo que la edad lógicamente es superior a 18 años pero sin límite y sin que fuese relevante la Comunidad Autónoma en la que residen porque la conducción se hace extensiva a toda España.

***Error.***

A nivel global, las 500 encuestas suponen un error no superior a un 5% para un nivel de confianza del 95%.

***Variables de tipificación.***

- El sexo
- El intervalo de edad al que pertenecen
- La antigüedad en el permiso de conducción

## Cuestionario sobre percepción actitudinal.

---

### 1. Sexo

- Mujer
- Hombre

### 2. Edad

- 18-25 años
- 26-35 años
- 36-50 años
- más de 51 años

### 3. ¿Qué antigüedad tiene en el permiso de conducir?

- Menos de 5 años
- Entre 5 y 10 años
- Más de 11 años

### 4. En general, si tuviera que definir su carácter de un modo global y general diría que es:

- Tranquilo y afable
- Agresivo y violento
- Apático y tolerante
- Nervioso e impaciente

### 5. ¿En qué forma considera usted que su comportamiento general cambia cuando conduce?

- Para bien, me relajo, me gusta, me considero un conductor tranquilo y respetuoso con normas, peatones y conductores
- Para mal, me pongo en tensión y soy más agresivo; en general me estresa

conducir

**6. ¿Qué factores influyen y le afectan en un cambio de comportamiento a la hora de conducir?**

- Las prisas
- Las obras
- Los atascos
- La forma de conducir de los demás
- Conducir con niños en el coche
- Otros: \_\_\_\_\_

**7. ¿Qué factores considera que le relajan y tranquilizan a la hora de actuar como conductor?**

- Ir escuchando música o radio
- Ir hablando por el móvil con el bluetooth
- Ir con pasajeros
- Ir solo
- Otros: \_\_\_\_\_

**8. Párese a pensar, ¿qué opinión cree que las personas que habitualmente van con usted en coche tienen de usted como conductor?**

- Creen que soy buen conductor y tranquilo
- Creen que soy buen conductor aunque agresivo
- Creen que no soy buen conductor
- Saben que no me gusta conducir y lo hago porque "no hay más remedio"

**9. Cuando usted conduce, ¿su sensación general es?**

- Estrés y tensión
- Tranquilidad y armonía



10. **Y usted de sí mismo, como conductor ¿ se considera...?**

- Creo que soy buen conductor y tranquilo
- Creo que soy buen conductor aunque agresivo
- Creo que no soy buen conductor
- No me gusta conducir y lo hago porque "no hay más remedio"

11. **¿En alguna ocasión se ha visto envuelto en algún tipo de situación agresiva con otro conductor, insultos, parar el coche y bajarse, pelearse, etc?:**

- Sí, con algún peatón
- Sí, con algún conductor
- Sí, no respetar señales, semáforos, pasos de peatones
- No, nunca

12. **Y como peatón, ¿ha estado alguna vez involucrado en una discusión o pelea con algún conductor?**

- Sí
- No, nunca

13. **Complete la siguiente opinión:**

**Desde mi punto de vista, la conducción en España en general es... (puede elegir 2 opciones)**

- responsable
- agresiva
- tranquila
- anárquica
- respetuosa con la normativa
- irresponsable

## Resultado del estudio.

---

### RESULTADO DEL ESTUDIO

Como consecuencia de las encuestas realizadas se han llegado a una serie de resultados que se presentan a continuación:

La muestra del estudio se reparte tal como se indica a continuación:

- en cuanto a sexo
- a intervalos de edad
- años con el permiso de conducir
- tipo de carácter considerado de manera general

1.- Sexo: hombre o mujer

<b>POBLACIÓN</b>	<b>500</b>
<b>MUJERES</b>	<b>55%</b>
<b>HOMBRES</b>	<b>45%</b>

2.- Intervalo de edad:

<b>INTERVALO DE EDAD</b>	<b>DE 18 A 25 AÑOS</b>	<b>DE 26 A 35 AÑOS</b>	<b>DE 36 A 50 AÑOS</b>	<b>MÁS DE 51 AÑOS</b>
<b>POBLACIÓN</b>	<b>8%</b>	<b>37%</b>	<b>41%</b>	<b>14%</b>

3.- Antigüedad en el permiso de conducir:

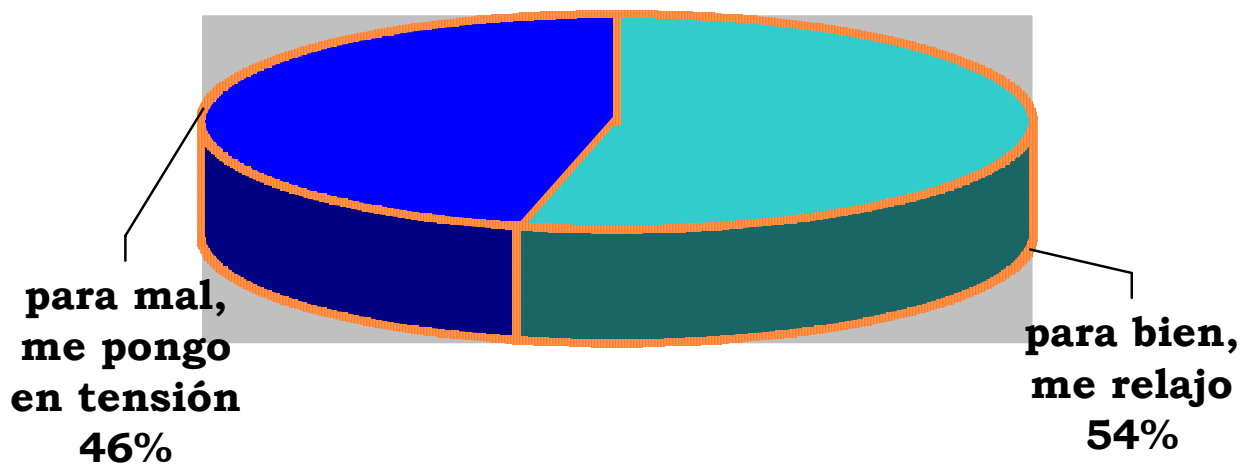
<b>INTERVALO DE AÑOS CON PERMISO DE CONDUCIR</b>	<b>MENOS DE 5 AÑOS</b>	<b>DE 5 A 10 AÑOS</b>	<b>MÁS DE 11 AÑOS</b>
<b>POBLACIÓN</b>	<b>7%</b>	<b>10%</b>	<b>83%</b>

4.- En general, ¿si tuviera que definir su carácter de modo global y general, diría que es:

<b>TIPO DE CARÁCTER</b>	<b>TOTAL POBLACIÓN 500</b>
<b>TRANQUILO Y AFABLE</b>	<b>52%</b>
<b>AGRESIVO Y VIOLENTO</b>	<b>2%</b>
<b>APÁTICO Y TOLERANTE</b>	<b>23%</b>
<b>NERVIOSO E IMPACIENTE</b>	<b>23%</b>

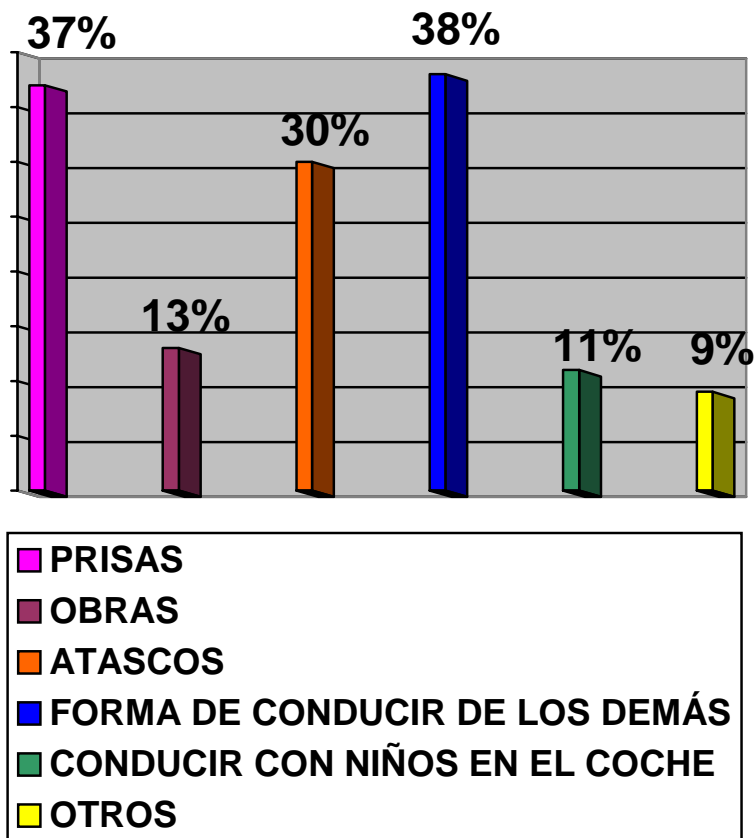
5.- ¿En qué forma considera usted que su comportamiento general cambia cuando conduce?

**CONSIDERA QUE SU COMPORTAMIENTO CAMBIA CUANDO CONDUCE:**



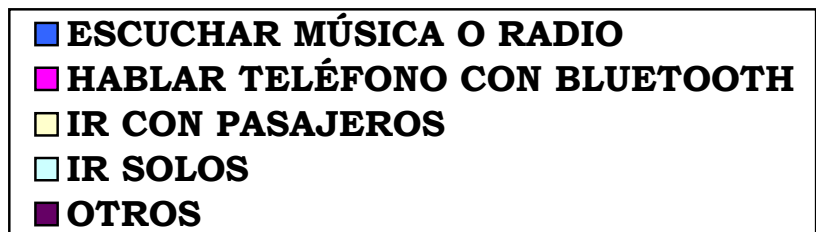
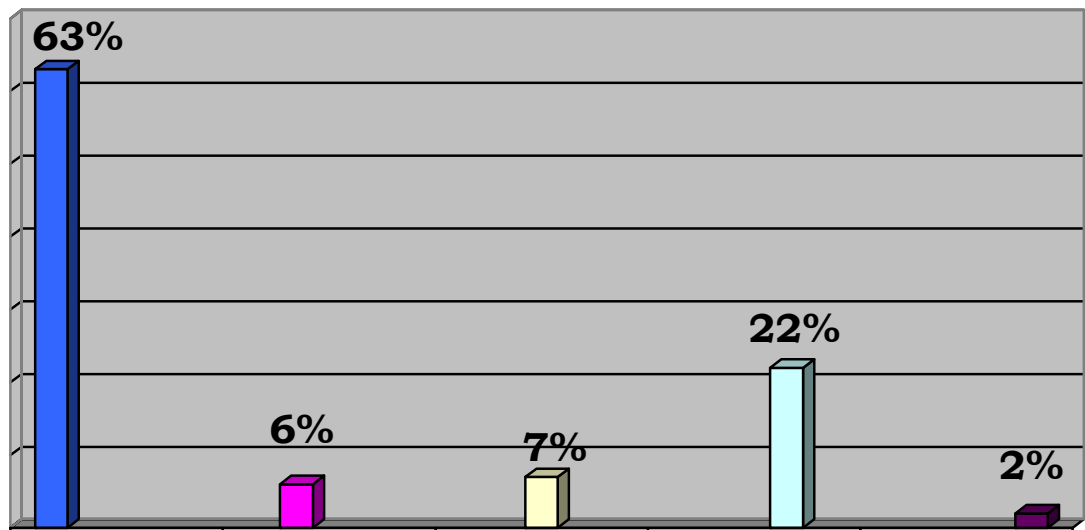
6.- ¿Qué factores influyen y le afectan en un cambio de comportamiento a la hora de conducir?

### FACTORES QUE INFLUYEN O AFECTAN A UN CAMBIO EN EL COMPORTAMIENTO A LA HORA DE CONDUCIR



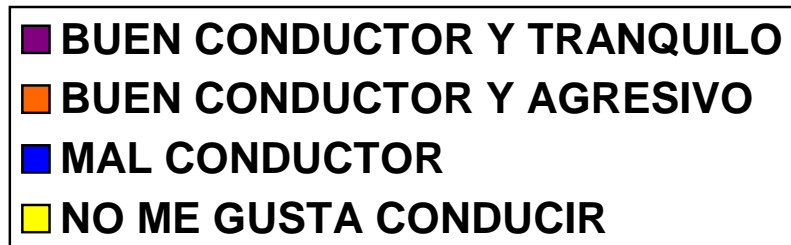
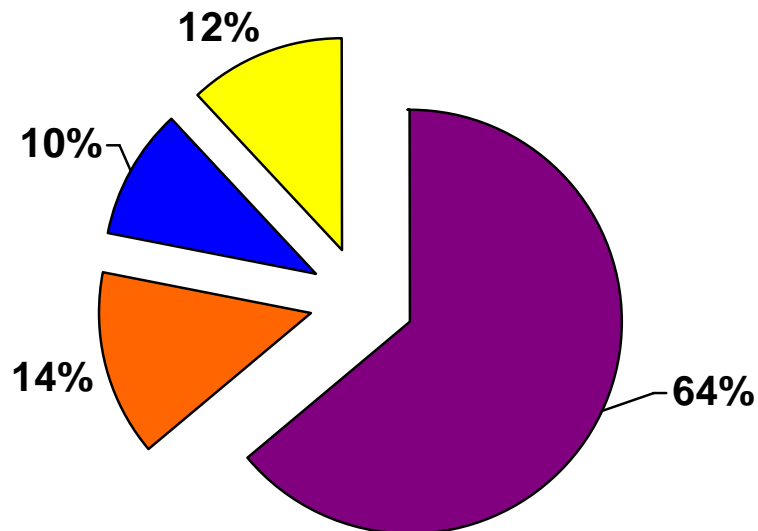
7.- ¿Qué factores considera que le relajan y tranquilizan a la hora de actuar como conductor?

### FACTORES QUE RELAJAN O TRANQUILIZAN



8.- Párese a pensar, ¿qué opinión cree que las personas que habitualmente van con usted en coche, tienen de usted como conductor?

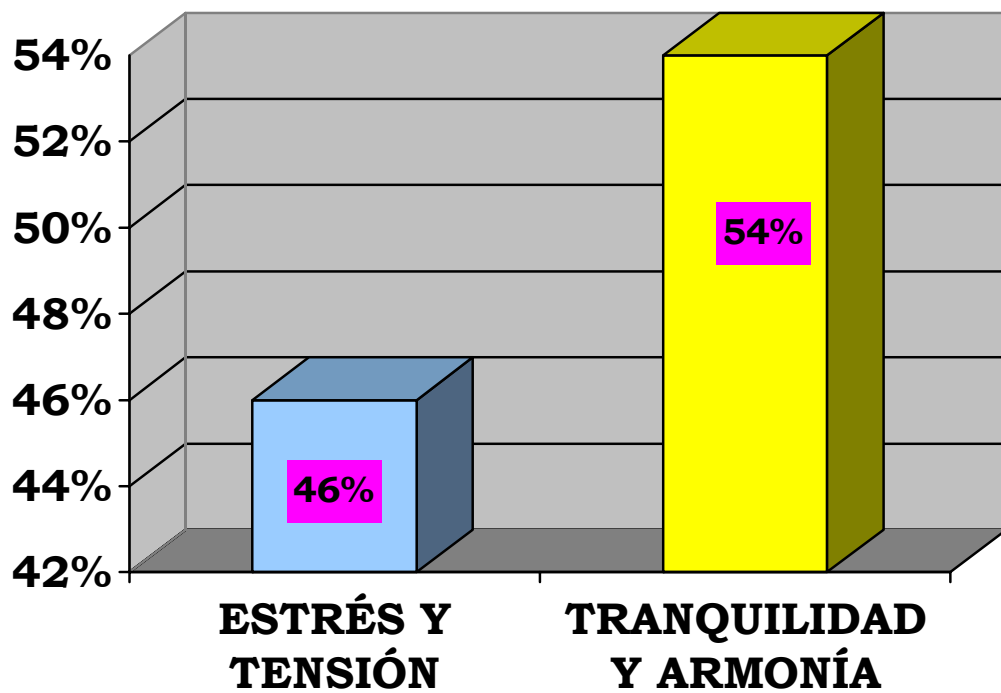
### **OPINIÓN DE LOS PASAJEROS HABITUALES SOBRE NOSOTROS COMO CONDUCTORES**





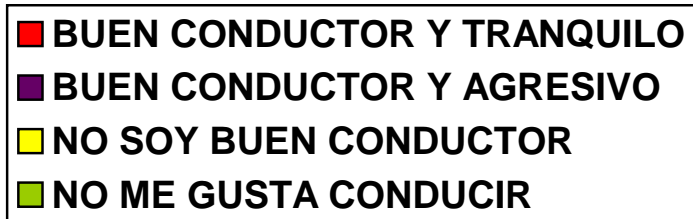
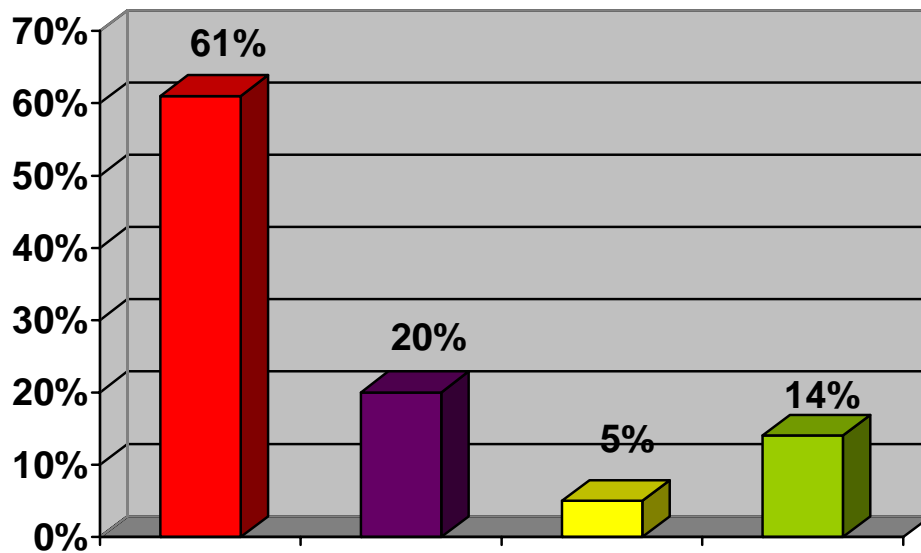
9.- Cuando usted conduce, ¿su sensación general es?

### LA SENSACIÓN GENERAL CUANDO CONDUCE ES:



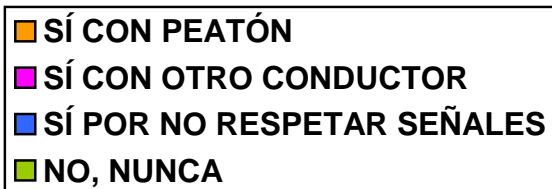
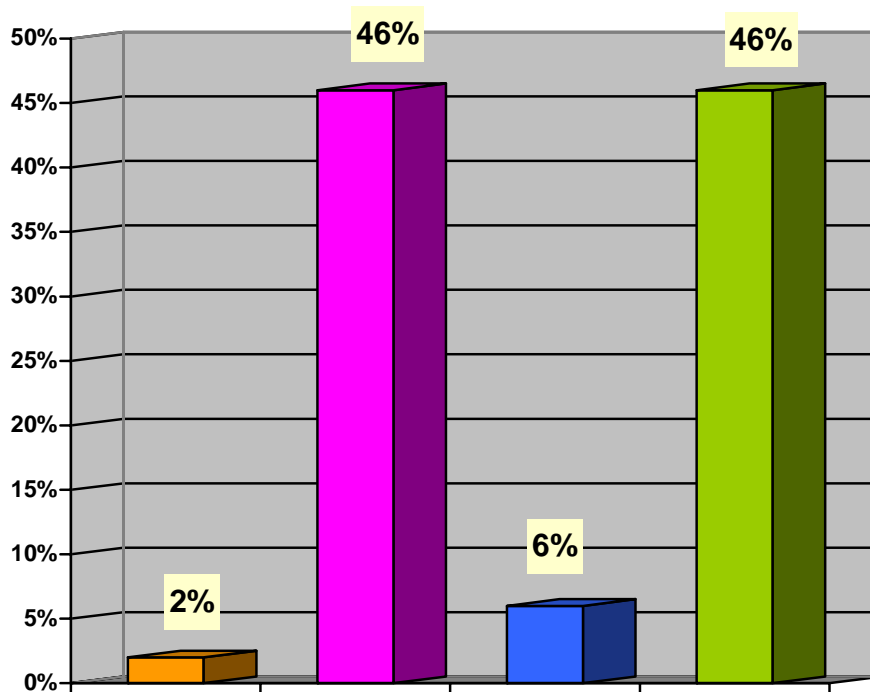
10.- Y usted de sí mismo como conductor, ¿se considera u opina?

## LA PERCEPCIÓN DE SÍ MISMO COMO CONDUCTOR ES:



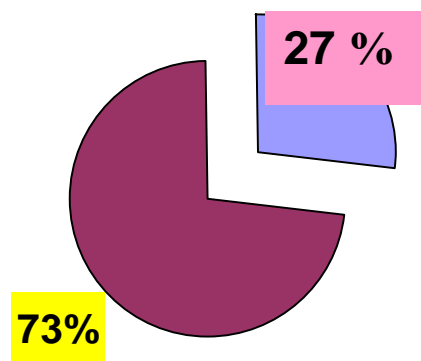
11.- ¿En alguna ocasión se ha visto envuelto en algún tipo de situación agresiva con otro conductor, insultos, parar el coche y bajarse, pelearse, etc?

### IMPLICACIÓN EN ALGUNA SITUACIÓN AGRESIVA CON OTRO CONDUCTOR



12.- Y como peatón, ¿ha estado alguna vez involucrado en una discusión o pelea con algún conductor?

### IMPLICACIÓN EN SITUACIÓN AGRESIVA COMO PEATÓN



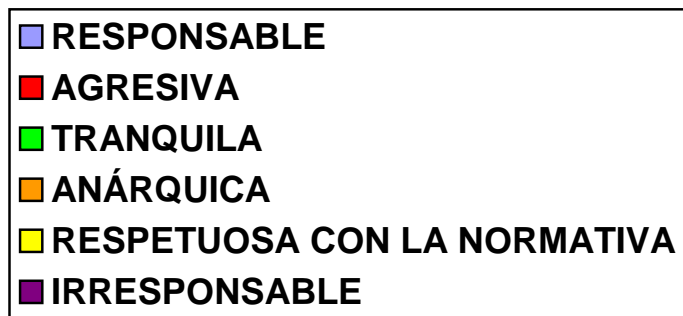
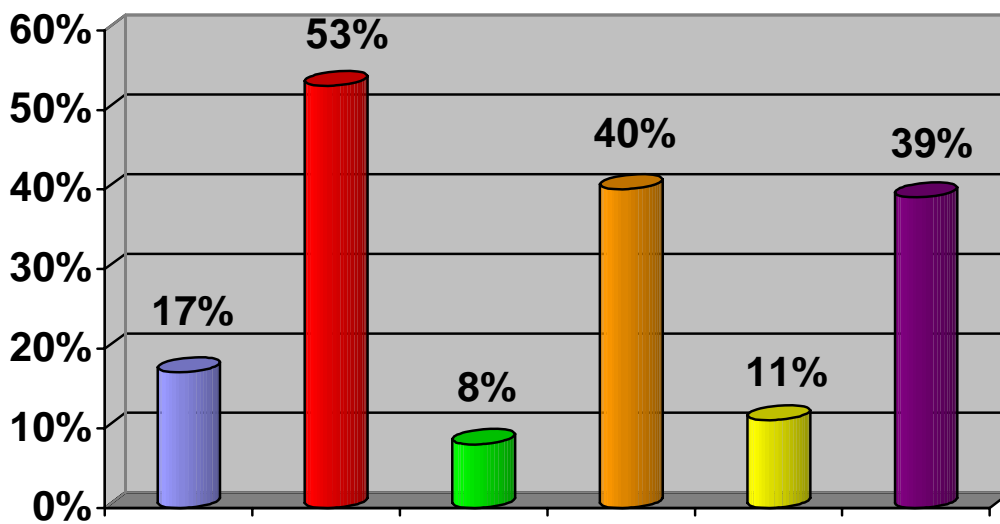
■ SÍ

■ NO, NUNCA

13.- Complete la siguiente opinión:

desde mi punto de vista, la conducción en España en general es... (puede elegir 2 opciones)

## OPINIÓN SOBRE LA CONDUCCIÓN EN ESPAÑA



## Resumen ejecutivo.

---

- ❖ La mayoría de las personas se consideran a sí mismas de carácter “tranquilo y afable”, el 52%, o de carácter “apático y tolerante”, el 23% y sólo un 2% se reconoce “agresivo y violento” y un 23% “nervioso e impaciente” .
- ❖ En general, consideramos que los demás nos juzgan como “buenos conductores y tranquilos” , el 64% . Nosotros, a nosotros mismos también nos consideramos igual, el un 61%.
- ❖ Ambas conclusiones se contradicen con la puntuación obtenida en el juicio que se tiene sobre “la conducción en España de modo general”, que es agresiva 53%, anárquica 40% e irresponsable 39%.

Es decir, nosotros nos reconocemos como tranquilos y afables y, sin embargo, la conducción es “agresiva en general”, o lo que es lo mismo, la de los demás.

- ❖ **Así mismo, casi la mitad de los conductores, el 46%, reconoce haber estado implicado alguna vez en algún tipo de situación agresiva con otro conductor.**
- ❖ **Lo que más nos estresa es la forma de conducir de los demás, el 38% y las prisas, el 37%.**

- ❖ El foco de atención son los demás y no nosotros mismos y nuestra agresividad y forma de conducir.
- ❖ No reconocemos nuestra parte de responsabilidad en nuestra forma de conducir, más bien al contrario, nuestra opinión es que somos tranquilos y afables y conducimos bien y relajadamente.
- ❖ Se contradice con el juicio que se demuestra con la opinión sobre la conducción en España como agresiva, anárquica e irresponsable.
- ❖ Y desde luego, es incoherente con los datos sobre accidentalidad que existen, centrados en exceso de velocidad, haber consumido alcohol, no utilizar el cinturón de seguridad o los dispositivos de seguridad infantil, etc, causas todas ellas, donde los únicos responsables somos cada uno de nosotros y que reducirían en gran porcentaje la siniestralidad en la conducción.
- ❖ La actitud de los conductores y los pensamientos que hay debajo y detrás de esas actitudes son muy importantes y responsables a la hora de conducir de una manera responsable.
- ❖ Es fundamental la educación vial a edades tempranas para poder ir educando en pensamientos y actitudes. La familia tiene un papel relevante puesto que los niños y adolescentes aprenden por aprendizaje vicario, esto es, por imitación.

- ❖ Formación en concienciación, asunción de responsabilidad y metodología de “darse cuenta” son importantes para que cada conductor o futuro conductor asuma su parte de responsabilidad en el acto de la conducción, con lo que ello conlleva de riesgo para la vida propia y ajena.

Reconocer que somos los responsables de las consecuencias de conducir para bien y para mal.

El hecho de ser consciente de ello nos hace dejar de echar las culpas a los demás, a tráfico, a la carretera, etc.



## Conclusiones.

---

A la vista de los resultados estadísticos obtenidos se puede llegar a una serie de conclusiones.

Las conclusiones se presentan:

1. Conclusiones generales del estudio
  
2. Conclusiones relativas a aquellas personas que cumplen algunos de los requisitos específicos y no otros. Estos serán:
  - sexo,
  
  - intervalo de edad
  
  - clasificación del carácter de modo general

### Conclusiones generales.

---

- ❖ La mayoría de las personas se consideran a sí mismas de carácter “tranquilo y afable”, el 52%, o de carácter “apático y tolerante”, el 23% y sólo un 2% se reconoce “agresivo y violento” y un 23% “nervioso e impaciente” .
- ❖ En general, consideramos que los demás nos juzgan como “buenos conductores y tranquilos” , el 64% . Nosotros, a nosotros mismos también nos consideramos igual, el un 61%.
- ❖ Ambas conclusiones se contradicen con la puntuación obtenida en el juicio que se tiene sobre “la conducción en España de modo general”, que es agresiva 53%, anárquica 40% e irresponsable 39%.
- ❖ Es decir, nosotros nos reconocemos como tranquilos y afables y, sin embargo, la conducción es “agresiva en general”, o lo que es lo mismo, la de los demás.
- ❖ Así mismo, casi la mitad de los conductores, el 46%, reconoce haber estado implicado alguna vez en algún tipo de situación agresiva con otro conductor.
- ❖ Lo que más nos estresa es la forma de conducir de los demás, el 38% y las prisas, el 37%.

- ❖ El foco de atención son los demás y no nosotros mismos y nuestra agresividad y forma de conducir.
- ❖ No reconocemos nuestra parte de responsabilidad en nuestra forma de conducir, más bien al contrario, nuestra opinión es que somos tranquilos y afables y conducimos bien y relajadamente.
- ❖ Esto sería lo deseable si no fuera porque se contradice con el juicio que se demuestra con la opinión sobre la conducción en España como agresiva, anárquica e irresponsable.
- ❖ Y desde luego, es incoherente con los datos sobre accidentalidad que existen, centrados en exceso de velocidad, haber consumido alcohol, no utilizar el cinturón de seguridad o los dispositivos de seguridad infantil, etc., causas todas ellas, donde los únicos responsables somos cada uno de nosotros y que reducirían en gran porcentaje la siniestralidad en la conducción.

Conclusiones según circunstancias determinadas.

---

### Diferencias por sexo: hombres y mujeres

- **Los hombres se consideran en un mayor porcentaje, el 62%, de carácter “tranquilo y afable” frente a las mujeres en las que el porcentaje baja al 43%**
- **A las mujeres les estresa más conducir y les tensiona más, el 54%, que a los hombres, el 36%.**

Esto socialmente está relacionado con el hecho de que el conducir sigue siendo una conducta asociada más a los hombres que a las mujeres.

- **Las mujeres son menos agresivas tanto como conductoras, el 43%, así como también como peatones, el 24%, en cuanto a haberse visto implicadas en situaciones agresivas con otro conductor o como peatón.**

Así mismo, y como muy bien reconocen las compañías aseguradoras del automóvil, las mujeres son menos agresivas que los hombres y sufren menos accidentes.

- **A las mujeres lo que más les estresa son “las prisas”, el 41%, mientras que a los hombres es “la forma de conducir de los demás”, 39%.**

Y a los hombres les estresa más “la forma de conducir de los demás”, entre las que se incluye también la forma de conducir de las mujeres.

### Diferencias por edades.

A los más jóvenes, **“entre 18 y 25 años”** , se definen como:

- De carácter “tranquilo y afable” (40%) y “apático y tolerante” (32%),
- Lo que más les estresa “la forma de conducir de los demás”,
- Piensan que los demás creen que “no son buenos conductores” aunque ellos se consideran a sí mismos como “buenos conductores y tranquilos”,
- No obstante, casi la mitad, el 48%, reconoce haber tenido un altercado agresivo con otro conductor
- Es al intervalo de edad que más les tensiona y estresa conducir junto al de más de 51 años.

Esto está relacionado fundamentalmente con los años de experiencia, puesto que, la mayoría tienen una antigüedad de menos de 5 años, el 57% y hasta 10 años el otro 40%.

Por otro lado, llama la atención que casi la mitad de la muestra (47%) reconozca haber estado involucrado en una situación agresiva con otro conductor y a la vez se consideren de carácter “tranquilo y afable”, teniendo además en cuenta que, la mayoría no supera una antigüedad de 10 años en el permiso de conducir.

**Los conductores "entre 26 y 35 años"**

- Representan el 37% de la muestra
- El 51% se consideran de carácter "tranquilo y afable"
- Las puntuaciones obtenidas correlacionan en su totalidad con las conclusiones generales

**Los conductores de edad comprendida "entre 36 y 50 años"**

- Son el 41% de la muestra,
- Lo que más les estresa son "las prisas"
- Son los que reconocen en un porcentaje más alto, el 60%, haber estado implicados en situaciones agresivas con otro conductor y también como peatones (30%)

**En el intervalo de edad de "más de 50 años"**

Los conductores tienen el porcentaje más alto, el 54%, de sentir que su comportamiento cambia para mal, para tensionarse cuando conducen.

Reconocen haber tenido altercados agresivos con otros conductores.

Lo que les condiciona para mal es "la forma de conducir de los demás"

Estas conclusiones son coherentes y tiene que ver con un intervalo de edad a partir del cual a más edad mayor pérdida de capacidades y habilidades para conducir.

Además, el hecho de que reconozcan, en un porcentaje alto, haber estado implicados en situaciones agresivas con otros conductores, tiene su explicación en la cantidad de años conduciendo y a más años más posibilidades.

**En todos los intervalos de edad, el porcentaje más alto está en considerarse con un carácter “tranquilo y afable” y también han elegido “ir escuchando música o radio” como alternativa para relajarse y tranquilizarse en el coche, se consideran a ellos mismos como “buenos conductores tranquilos”.**

### Diferencias por carácter.

#### TRANQUILO Y AFABLE

- Los hombres se consideran de carácter más afable y tranquilo en un 54%, frente a las mujeres cuyo porcentaje es del 46%.
- A los conductores que se consideran de carácter tranquilo y afable, lo que más les tensiona es “la forma de conducir de los demás”.

- Y a pesar de su carácter, reconocen en un porcentaje importante, el 54%, haber estado involucrados en algún tipo de situación agresiva con otro conductor.

### AGRESIVO Y VIOLENTO

- Las mujeres se consideran a sí mismas más agresivas (80%) que los hombres (20%)
- Las personas de carácter agresivo y violento consideran que su comportamiento mejora cuando conducen, que se relajan y les gusta (60%)
- Lo que más les estresa son “los atascos”
- Creen que los demás opinan de ellos que son “buenos conductores aunque agresivos” y
- Ellos a sí mismos se consideran igual
- El 90% reconoce haberse visto involucrado en una situación agresiva con otro conductor y el 50% lo reconoce siendo peatón.
- Es además, el grupo con un porcentaje más alto, el 90%, en considerar que la conducción en España es agresiva.



- Esto se contradice con el hecho demostrado de que las mujeres son menos agresivas que los hombres y que tienen menos accidentes.

#### APÁTICO Y TOLERANTE

- Lo que más les influye es “la forma de conducir de los demás”.
- Reconocen en un 60% que se han visto involucrados en algunas situaciones agresivas con otros conductores.

#### NERVIOSO E IMPACIENTE

- Las mujeres (70%) se consideran más “nerviosas e impacientes” que los hombres (30%).
- A las personas de carácter “nervioso e impaciente”, lo que más les estresa son “las obras” (41%)
- Conducir les tensiona y estresa y les influye para mal.
- No obstante consideran que los demás los ven como “buenos conductores y tranquilos” a pesar de que ellos se consideran “buenos conductores aunque agresivos”

- Parece ser que aunque intentan mantener la calma delante de los demás ocupantes del coche, internamente viven el comportamiento de la conducción como tensionante y estresante.

## Recomendaciones.

---

Conocido el alcance y la influencia que el conductor o conductora tienen en la acción de conducir, se puede decir que la actitud de los mismos y los pensamientos que hay debajo y detrás de esas actitudes son muy importantes y responsables a la hora de conducir de una manera responsable.

De acuerdo con esto, se está en disposición de poder analizar posibles recomendaciones y sugerencias para tratar las diferentes casuísticas.

- Es fundamental la educación vial a edades tempranas para poder ir educando en pensamientos y actitudes.
- La familia tiene un papel relevante puesto que los niños y adolescentes aprenden por aprendizaje vicario, esto es, por imitación
- Formación en concienciación y asunción de responsabilidad son importantes para que cada conductor o futuro conductor asuma su parte de responsabilidad en el acto de la conducción, con lo que ello conlleva de riesgo para la vida propia y ajena.

Reconocer que somos los responsables de las consecuencias de conducir para bien y para mal.

El hecho de tomar conciencia de ello nos hace dejar de echar las culpas a los demás, a tráfico, a la carretera, etc