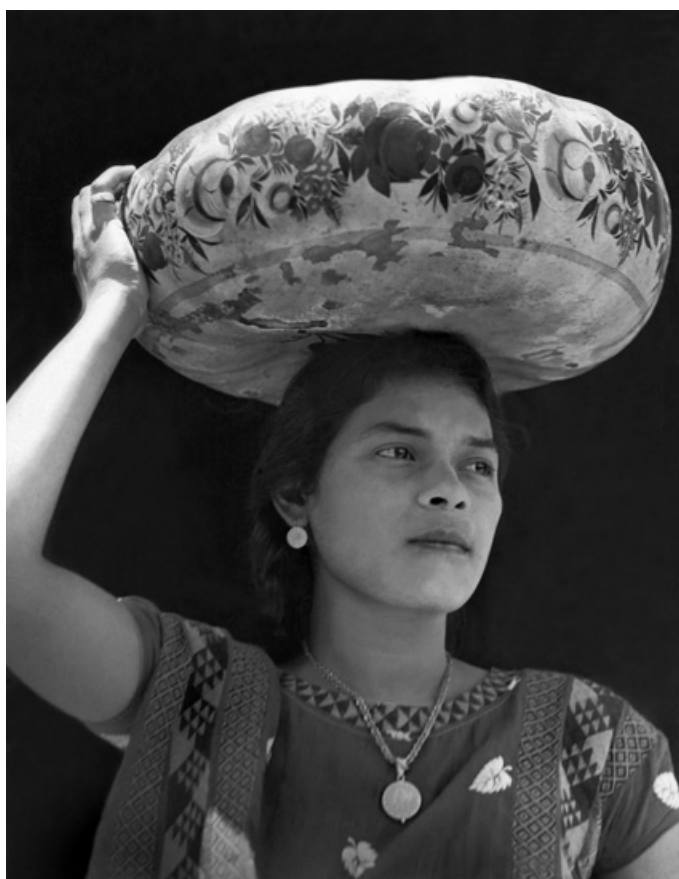


del 08.06 al
03.09.2023

Cast

Tina Modotti

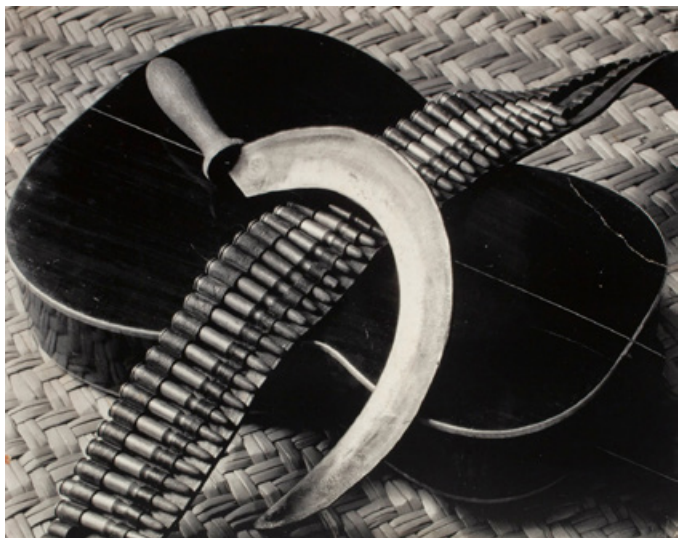




Sin título (Indios transportando fardos de hojas de mazorca de maíz para la elaboración de tamales), 1926–1929

La vida de Tina Modotti (Údine, 16 de agosto de 1896, Ciudad de México, 5 de enero de 1942) estuvo marcada por algunos de los hechos históricos más importantes de las décadas de 1920 y 1930. Ciudadana del mundo, como muchos la han considerado, tanto su vida como su obra están rodeadas de lagunas que solo tras un profundo estudio han podido completarse, aunque no en su totalidad.

Fueron diversos los países en los que vivió la artista, entre ellos España, lo que unido a su agitada militancia política provocó una dispersión de su obra y por lo tanto, tal como señala la comisaria de la muestra, Isabel Tejeda, «descontextualiza y desordena su producción, imposibilitando datar con exactitud numerosas de sus imágenes», si bien se puede afirmar que casi toda su obra fotográfica se produjo entre 1923 y 1930, mientras vivió en México. Durante estos años y tras su aprendizaje con el fotógrafo Edward Weston, Modotti evolucionó desde la perfección de las formas abstractas hasta alcanzar una perspectiva diferente y personal condicionada por su modo de ver y sentir la vida, en la que destaca su atracción por el ser humano y las injusticias sociales. Retrata entonces las condiciones precarias de los trabajadores, las desigualdades y la miseria



Canana, hoz y guitarra, 1927

de las áreas urbanas. Se centra asimismo en la mujer y en su papel dentro de la comunidad, también en las formas y los símbolos de la emancipación de la clase trabajadora. En su afán por despertar conciencias, Modotti realizó imágenes que denuncian las injusticias y honran a los desposeídos, algunas de ellas con un fin propagandístico, que tienen como destino su impresión en publicaciones y revistas.

La exposición que presenta Fundación mapfre es la más amplia que se ha realizado de Tina Modotti hasta la fecha. Gracias al trabajo de Isabel Tejeda, hoy podemos contemplar en nuestras salas un amplio número de copias vintage de la autora, reunidas tras un profundo trabajo de investigación. Alrededor de 200 fotografías, en su mayoría copias de época, se agrupan cronológicamente en cuatro secciones. Además, se muestra una extensa cantidad de material documental y una de las películas que Modotti protagonizó en Hollywood. El recorrido se completa con obras de fotógrafos de su entorno más cercano, como Edward Weston. Por primera vez se presenta una exposición sobre la artista que reconstruye sin fisuras su figura, tanto en su faceta como artista/fotógrafa como en la de revolucionaria/militante antifascista.

CLAVES DE LA EXPOSICIÓN

TINA MODOTTI Y EL CINE

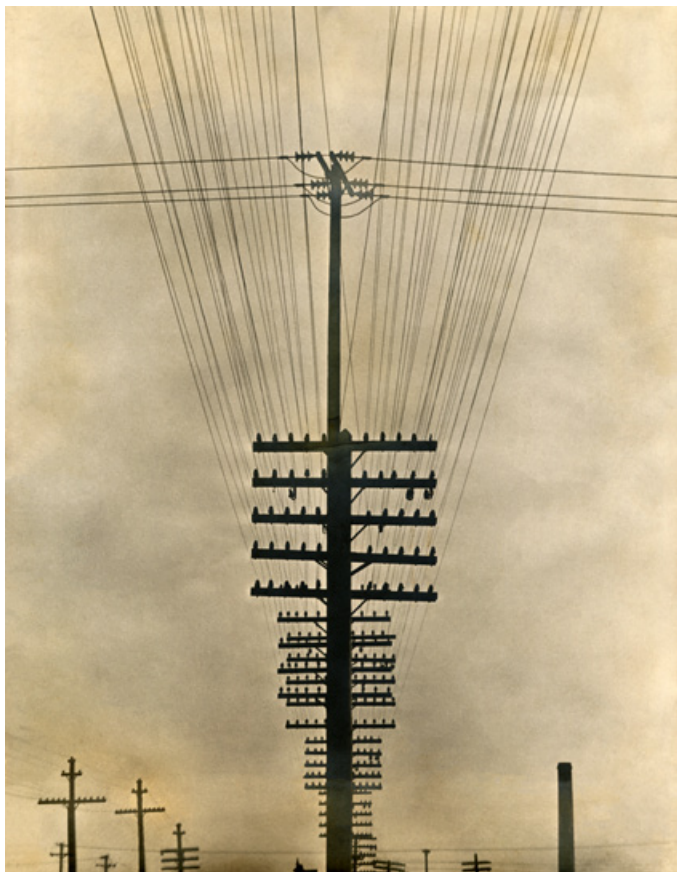
El primer contacto de Tina Modotti con las artes escénicas se produjo a su llegada a San Francisco en 1913, cuando contaba 16 años. Tras participar en algunas obras de teatro, en 1920 se introdujo en el mundo del cine. En aquel período se buscaba a actrices que encarnaran heroínas, aventureras o *femmes fatales*. Tina, con su tez violácea y su cabello oscuro, parecía encarnar el prototipo de este tipo de mujer exótica, cliché del que ella misma no tardaría en alejarse. Modotti participó, que se sepa, en tres películas, *Tiger's Coat* (1920) de Roy Clements, donde interpretaba el papel de la mexicana Jean Ogilvie; *Riding with Death* (1921) de Jacques Jaccard, en el personaje de Rosa Carilla; y *I Can Explain* (1922) de George D. Baker, como Carmencita Gárdez.

IDEAL DE BELLEZA, IDEAL SOCIAL, IDEAL POLÍTICO

La fotografía de Tina Modotti, tras su aprendizaje con Edward Weston (debe saberse que ella no asistió a ninguna escuela de fotografía), se desarrolla en el grupo que dominaba la vida artística de México en los años 1920. Entre 1926 y 1929 Modotti desgrana la vida popular mexicana y no solo los individuos son merecedores de su atención, sino también los depósitos de agua, las casas, el maíz del que se alimentan y los sombreros que usan los campesinos, el machete, la hoz que simboliza el comunismo o bien la imagen de una mujer (casi una escultura) que porta una bandera y con ella la responsabilidad de la lucha revolucionaria. Todas ellas imágenes de gran claridad y esencialidad que no dejan espacio a la retórica y que consiguen que los ideales políticos, sociales y de belleza de la artista se fundan en uno.

EL PAISAJE SOCIAL MEXICANO

Algunos autores han señalado el origen proletario de Tina Modotti como base en su modo de afrontar los temas sociales y las figuras humanas. Si algunos han definido esta parte de su trabajo como «fotografía de reportaje», hay que señalar que la curiosidad de la artista y su intento de capturar la vida de una persona en una imagen la alejan de la simple intención ilustrativa. Se podría decir que sus indígenas, mujeres, bebés o niños del pueblo mexicano son fotografías etnográficas pero realizadas de modo espontáneo, sin intención antropológica. Se aleja así, aunque parta de ellos, de los viajeros que en el siglo XVIII se adentraban en las tierras mexicanas con una curiosidad entre científica y romántica.



Cables telegráficos, c. 1924–1925

SOCORRO ROJO

La sección española del Socorro Rojo Internacional (SRI) nació clandestinamente en 1923 con fines de propaganda política en el clima de la dictadura (1923–1930) de Miguel Primo de Rivera, y tuvo como otro de sus objetivos defender la República española y los ideales antifascistas. El SRI se difundió por todo el mundo tras su fundación en la Unión Soviética en 1922. Políticamente, el organismo tuvo que ceñirse a las directrices del Partido Comunista, pero en su faceta dedicada a la solidaridad cumplió un papel primordial en la acción humanitaria. En España, tras la Revolución de octubre en Asturias en 1934, se convirtió en la principal organización volcada en la ayuda y socorro de los detenidos políticos y de sus familias, y fue durante la guerra civil española cuando acabó constituyéndose en la verdadera base del sistema sanitario militar republicano.

Fechas

Del 8 de junio
al 3 de septiembre de 2023

Comisariado

Isabel Tejeda, asistida
por Eva M. Vives Jiménez

Horario

De martes a domingo
(y festivos): 11-20 h
Último acceso: 19.30 h

Las salas se desalojan
10 minutos antes del cierre

KBr Fundación MAPFRE

Av. del Litoral, 30
08005 Barcelona
Tel. (+34) 932 723 180
infokbr@fundacionmapfre.org

Librería

Tel. +34 93 272 31 80

Entradas

General: 5€
Reducida: 3€
Gratuita: martes (excepto festivos)
Grupos: 3€ por persona

Visita comentada (servicio de mediación)

Miércoles y jueves: 17–20h
Viernes y sábados: 12–14h, 17–20h
Domingos y festivos: 12–14h
(No se ofrece en agosto)

f fundacionmapfre cultura
@kbrfmmapfre
@KBrfmmapfre

Cuéntanos qué te parece
la exposición: #KBrTinaModotti

[kbr.fundacionmapfre.org/
exposiciones/tina-modotti/](https://kbr.fundacionmapfre.org/exposiciones/tina-modotti/)



Portada: *Mujer de Tehuantepec con jicalpextle*, 1929



Barcelona Photo Center