

INFORME
ANUAL
2002



MAPFRE RE

INFORME ANUAL 2002



MAPFRE RE

Órganos de Gobierno (*)

Consejo de administración	Comisión Directiva	Comité de Cumplimiento
Presidente Ejecutivo D. Andrés Jiménez Herradón	Presidente	•
Vicepresidente Primero D. Lorenzo Garagorri Olavarrieta	Vocal	•
Vicepresidente Segundo D. Matías Salvá Bennasar	Vicepresidente Segundo	Presidente
Consejero Delegado D. Juan Antonio Pardo Ortiz	Vocal	•
Vocales D. Ángel Alonso Batres D. Ricardo Blanco Martínez D. Primitivo de Vega Zamora D. Donald J. Duello (Shelter Mutual Insurance Company) D.ª María Luisa López Cano D. Rolf Mehr (Vaudoise Assurances Holding) D. George A. Prescott (Ecclesiastical Insurance Office) D. Gregorio Robles Morchón D. Agustín Rodríguez García D. Francisco Ruiz Risueño Società Cattolica di Assicurazione, representada por D. Ezio Paolo Reggia D. Domingo Sugranyes Bickel	Vocal • • • • • • • Vocal • Vocal • • Vocal	• • • • • • • • Vocal Vocal Vocal • •
Secretario D. Claudio Ramos Rodríguez	Secretario	•
Director General D. Pedro de Macedo Coutinho de Almeida	•	•

(*) Incorpora los nombramientos y reelecciones que se someten a la Junta General.

Informe de Gestión Consolidado 2002



Informe de gestión consolidado

El reaseguro en el año 2002

El período que va de 1998 a 2002 ha supuesto para los reaseguradores un ciclo de enormes dificultades. El progresivo deterioro de los resultados del negocio regular, la afloración de siniestros de años anteriores en los ramos de responsabilidad civil en Estados Unidos, la ocurrencia en 1999 de la mayor serie de catástrofes naturales que se recuerda, y el ataque terrorista al World Trade Center, considerado el mayor siniestro de la historia, son los principales exponentes y causas de la negativa situación que ha afrontado el reaseguro en tan corto período de tiempo.

Las consecuencias se han podido apreciar en las cuentas de resultados de los reaseguradores en esos años, en la crisis del mercado en su conjunto, y finalmente en

la retirada, desaparición o reestructuración de importantes reaseguradores tradicionales.

El ejercicio 2002 ha supuesto un cambio en lo que se refiere a los resultados de las operaciones, que reflejan el efecto de los esfuerzos realizados en años anteriores para restablecer la rentabilidad del negocio regular y obtener precios más adecuados por la capacidad. No obstante, aún se ha tenido que hacer frente al impacto de la caída de las Bolsas en este año, superior en algunos casos al de alguna de las catástrofes anteriores, y a algunos siniestros importantes.

La política de aumento de precios y condiciones se ha mantenido en 2002, aunque no se han registrado modificaciones tan importantes como las del año anterior.

Además de la citada caída de las Bolsas, ha habido otras circunstancias de orden financiero que también han influido en la actividad reaseguradora: por una parte, la bajada de los tipos de interés ha incidido negativamente en los rendimientos financieros; por otra, la depreciación del dólar y monedas de su área de influencia frente al euro ha supuesto para los reaseguradores que operan en este área la contabilización de menos ingresos de los previstos.

La falta de capacidad de reaseguro para determinados riesgos, como terrorismo, ha impulsado soluciones legislativas, acuerdos de mercado o disposiciones de los gobiernos. Así, en Estados Unidos se aprobó una ley para que el gobierno federal pueda asumir limitadamente los siniestros por actos terroristas. Acuerdos semejantes se han tomado en otros mercados.

En los últimos meses del año ha habido consenso en los mercados europeos para que la cobertura ilimitada de



responsabilidad civil suplementaria en el ramo de Automóviles sea sustituida de manera gradual en los próximos años por una cobertura limitada, pero suficiente como para mantener la capacidad indemnizatoria de este seguro.

Las agencias de clasificación han mantenido la misma actitud de cautela hacia el reaseguro que iniciaron en 2001, a raíz del siniestro del World Trade Center. Esa actitud ha conducido a publicar rebajas en la clasificación de gran número de reaseguradores a lo largo de todo el año 2002. El "rating" otorgado por estas agencias continúa siendo muy valorado por los clientes para elegir reaseguradores; por ello, se han producido y se continuarán produciendo en 2003 aumentos de capital destinados a mantener y aumentar la clasificación, y nuevas revisiones a la baja de la misma en aquellos reaseguradores que no mantengan un nivel adecuado de fondos propios.

Todos estos hechos permiten prever que la configuración que presenta el mercado al final de 2002 puede sufrir variaciones a corto y medio plazo.

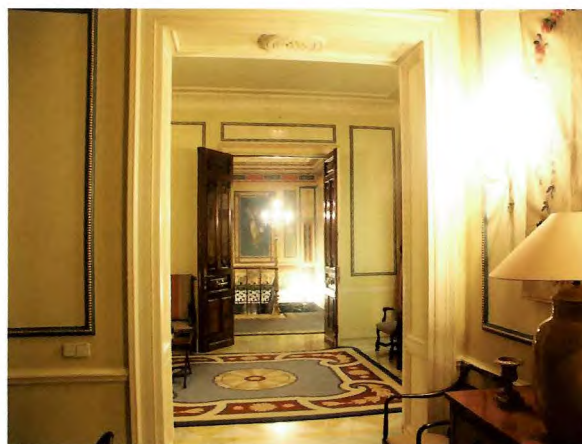
La renovación de los negocios para el año 2003 ha estado muy influida por todo lo descrito más arriba. Así, el cese de operaciones de algunos reaseguradores ha proporcionado oportunidades a compañías como MAPFRE RE, no afectadas ni por el deterioro del resultado de años anteriores ni por los efectos de la crisis bursátil. Esta misma circunstancia, unida a la favorable situación de precios y condiciones ha motivado la aparición de nuevos reaseguradores, cuya capacidad sustituye en parte la que ha desaparecido.

Una de las conclusiones que pueden extraerse de la situación descrita es que el nivel de condiciones y precios vigente al final de 2002 podría tener una duración lo suficientemente larga como para que los actuales reaseguradores recuperen pérdidas anteriores y reconstituyan su nivel de reservas. Lo más probable es que los resultados del ejercicio 2003 reflejen ya esa situación.

Magnitudes básicas

a) Cuenta de resultados

- MAPFRE RE y sus filiales han contabilizado primas por importe consolidado de 760,1 millones de euros, con incremento del 10,5% sobre las del año 2001. Las



primas retenidas han alcanzado 475,7 millones de euros, que suponen un incremento del 5,5% sobre las del ejercicio precedente.

- La siniestralidad a prima neta ha sido del 63,4%, que compara favorablemente con el 78,4% del año 2001.
- Las comisiones y otros gastos de adquisición han supuesto el 27,4%, y los gastos de gestión el 6,1%, ambos sobre las primas netas. Los gastos de gestión del año anterior representaron el 6,5%.
- El ejercicio presenta un ratio combinado del 96,9%, sensiblemente mejor que el 111,7% registrado en 2001.
- El resultado de explotación neto arroja un déficit de 8,2 millones de euros. Este déficit fue de 50,6 millones en 2001. La diferencia refleja el menor impacto de la siniestralidad catastrófica en 2002.
- Los ingresos financieros netos han ascendido a 38,6 millones de euros. Una vez absorbido el déficit técnico y los resultados excepcionales, la Cuenta de Pérdidas y Ganancias ofrece un beneficio de 30,2 millones de euros antes de impuestos y socios minoritarios, y de 22,7 millones de euros después de impuestos y socios minoritarios.

b) Balance

Los fondos propios consolidados ascienden a 267,0 millones de euros, con disminución de 2,9 millones frente a los del ejercicio anterior, como consecuencia de la variación del valor de los activos situados en el extranjero, por apreciación del euro

Las provisiones técnicas netas ascienden a 541,0 millones de euros, un 3,9% menos que las de 2001. Esta re-

ducción se debe a la depreciación de distintas monedas respecto al euro, lo que ha motivado una reducción de las provisiones constituidas que forman parte de los pasivos de la entidad. Por esta razón, las provisiones técnicas representan un 113,7% sobre las primas retenidas, frente al 124,9% del año anterior.

Las inversiones totalizan 774,2 millones de euros, repartidas de la siguiente forma:

- Inversiones materiales: 52,6 millones.
- Inversiones financieras: 709,6 millones.
- Inversiones en empresas filiales: 12,0 millones.

La tesorería y otros activos líquidos alcanzan los 62,1 millones de euros, y el activo total los 1.276,7 millones de euros.

Hechos relevantes

- El Consejo de Administración, en reunión celebrada el 3 de Diciembre de 2002, aprobó una ampliación de capital por importe de 60 millones de euros. Corporación MAPFRE cubrirá parte de la ampliación con la aportación del edificio situado en Madrid, en el Paseo de Recoletos, 25. El objeto de la ampliación es reforzar los fondos propios de la entidad y de su filial MAPFRE REINSURANCE CORPORATION para sustentar el crecimiento de los negocios previsto para 2003.
- La agencia de clasificación AM Best renovó la clasificación A+ (Superior) para MAPFRE RE. Por su parte, Standard and Poor's redujo su clasificación de AA- con perspectiva estable, a A+ con perspectiva posi-

va, en aplicación de un nuevo criterio de la propia agencia relativo a la valoración de entidades filiales dentro de un grupo. Se trata de una de las escasas indicaciones positivas otorgadas por S&P en el mercado de reaseguros durante el año 2002.

- Con la liquidación de Inversiones Hemisférica, en Colombia, se ha culminado desde el punto de vista societario el proceso de concentración de la antigua Reaseguradora Hemisférica.

Principales actividades

- Se han impulsado las iniciativas y los trabajos de desarrollo de herramientas informáticas para simulación y cálculo del uso de la capacidad catastrófica y evaluación de la rentabilidad de las operaciones. Además de los instrumentos de creación propia, se han adquirido sofisticados medios de estimación y control de riesgos que complementan los ya existentes.
- Con los nuevos instrumentos se ha realizado un profundo análisis de la cartera a todos los niveles, que ha permitido concentrar el esfuerzo de la campaña de renovaciones 2003 en mercados, entidades y contratos designados como objetivos preferentes, siguiendo criterios de rentabilidad.
- Se han diseñado las líneas generales de un plan para adaptar la estructura organizativa de la empresa a la realidad actual del mercado y a los cambios previsibles en el corto y medio plazo. Algunos de los supuestos del plan se han materializado en 2002.
- Durante 2002 se ha mantenido activo el programa de servicios a clientes que se ha materializado en la realización de 19 seminarios técnicos celebrados en 12 países, en los que han participado 414 personas. Asimismo, se han publicado estudios monográficos sobre grandes siniestros.

Hechos posteriores

De conformidad con lo acordado por el Consejo de Administración, en los primeros meses de 2003, y una vez superados los oportunos trámites, se ha materializado la ampliación del capital social de la entidad en 60 millones de euros, en la forma acordada por el Consejo. Como





consecuencia, los fondos propios consolidados ascienden a 327 millones de euros tras la ampliación.

Asimismo, en cumplimiento de los acuerdos del Consejo de Administración de MAPFRE RE de 3 de diciembre de 2002, el Consejo de Administración de MAPFRE REINSURANCE CORPORATION (USA) acordó, el 19 de Febrero de 2003, un aumento del capital por importe de 15 millones de dólares americanos. Dicho aumento se ha hecho efectivo en la fecha prevista.

Con posterioridad al cierre del ejercicio y durante los meses de enero y febrero, no se han producido hechos

o situaciones que puedan influir en las previsiones de resultado y desarrollo de la sociedad en 2003.

Perspectivas

Se espera que el esfuerzo realizado en los dos últimos años para mejorar las condiciones de los negocios y muy especialmente los logros obtenidos en este terreno durante la pasada campaña de renovaciones se refleje en el desarrollo de los negocios y en los resultados de 2003. A corto y medio plazo se puede vaticinar un mercado estable en cuanto a las condiciones y precios del reaseguro, pero con cambios en cuanto a la importancia relativa de los distintos reaseguradores, su número y procedencia, y peso de los diferentes mercados en el conjunto.

Se continuará con el proceso de adaptación de las estructuras internas a la nueva configuración del mercado y al papel que la entidad podría representar en el mismo.

El presupuesto consolidado de MAPFRE RE para 2003 prevé un volumen de primas brutas de 900 millones de euros, unas primas netas superiores a 600 millones de euros y un resultado antes de impuestos de 40 millones de euros. Para su obtención se mantiene la orientación de las actividades de la empresa hacia la rentabilidad de las operaciones.

Se espera que la participación de MAPFRE REINSURANCE CORPORATION en el logro de los objetivos generales de crecimiento y resultados continúe en línea ascendente y corresponda a las expectativas que genera la dimensión del mercado en que opera.

Propuestas de acuerdo

Gestión social

- Aprobación de las Cuentas Anuales Individuales y Consolidadas correspondientes al ejercicio 2002.
- Aprobación de la gestión del Consejo de Administración durante el ejercicio 2002.
- Aprobación de la siguiente propuesta de distribución del benéfico neto disponible.

Distribución de resultados

BASE DE REPARTO	EUROS
Resultado del ejercicio.....	14.939.864,97
Resultado de ejercicios anteriores.....	17.461.943,48
TOTAL.....	32.401.808,45
DISTRIBUCIÓN	
Reserva legal.....	1.493.986,50
Dividendo.....	13.567.547,52
Remanente pendiente de aplicación	17.090.274,43
Donación a las Fundaciones MAPFRE	250.000,00
TOTAL.....	32.401.808,45

Órganos de gobierno

Procede cesar por haber cumplido el periodo reglamentario a los consejeros: D. Lorenzo Garagorri Olavarrieta, M. Rolf Mehr y Societá Cattólica de Assicurazione. Se propone su reelección por un periodo de cuatro años.

Otras propuestas

- Prórroga del nombramiento de la firma Ernst & Young, S.L. como auditores de cuentas externos por un periodo de un año.
- Delegación de las facultades para la ejecución y elevación a públicos de los acuerdos adoptados por la Junta General.
- Agradecimiento a quienes participan en la gestión social por su leal colaboración en este ejercicio.

Información económica y estadística



Información económica

Resumen del Balance de situación

ACTIVO	2002	2001	2000	PASIVO	2002	2001	2000
<i>Act. Inmateriales y gastos establecimiento.....</i>	4,5	5,4	6,0	<i>Capital y Reservas.....</i>	267,0	269,9	283,8
<i>Inversiones.....</i>	774,2	767,9	806,4	<i>Socios externos</i>	0,1	0,3	0,3
<i>Provisiones técnicas del reaseguro.....</i>	258,3	259,7	217,9	<i>Provisiones técnicas</i>	799,3	822,5	770,3
<i>.....</i>				<i>Depósitos recibidos por reaseguro cedido</i>	80,9	59,9	52,0
<i>Créditos.....</i>	125,5	123,6	100,2	<i>Otros pasivos</i>	110,1	111,2	80,0
<i>Otros activos</i>	63,8	76,4	28,9	<i>Ajustes por periodificación</i>	19,3	14,2	11,7
<i>Ajustes por periodificación.....</i>	50,4	45,0	38,7				
Total Activo.....	1.276,7	1.278,0	1.198,1	Total Pasivo	1.276,7	1.278,0	1.198,1

Cifras en millones de euros.

Activos patrimoniales

	2002	2001	2000
<i>Inversiones materiales.....</i>	52,6	65,8	64,1
<i>Participaciones en empresas del grupo.....</i>	12,0	14,4	22,9
<i>Otras inversiones financieras</i>	552,3	549,0	602,0
<i>Depósitos por reaseguro aceptado</i>	157,3	138,7	117,4
<i>Total inversiones</i>	774,2	767,9	806,4
<i>Tesorería</i>	62,1	73,6	22,2

Cifras en millones de euros.

Cobertura de provisiones técnicas

CONCEPTOS	2002	2001	2000
Provisiones técnicas a cubrir:			
<i>No Vida</i>	682,7	640,4	611,3
<i>Vida.....</i>	66,7	73,7	118,9
Bienes Aptos:			
<i>No Vida</i>	889,6	841,1	757,3
<i>Vida.....</i>	71,7	116,2	174,1
Exceso (Déficit)			
<i>No Vida</i>	206,9	200,7	146,0
<i>Vida.....</i>	5,0	42,5	55,2

Cifras en millones de euros.

Resumen de la Cuenta de Pérdidas y Ganancias consolidada

	2002	2001	2000
Primas contabilizadas brutas	760,1	687,9	606,3
Primas contabilizadas netas	475,7	450,8	417,5
Primas netas devengadas	413,7	460,7	414,0
Siniestros incurridos	262,5	361,4	318,5
Gastos por comisiones	130,4	120,6	110,0
Resultado técnico	20,8	-21,3	-14,5
Gastos de gestión	29,0	29,3	28,6
Resultado financiero	38,6	46,6	54,7
Resultados extraordinarios	-0,2	1,7	0,5
Resultado antes de impuestos y socios minoritarios	30,2	-2,3	12,2
Resultados después de impuestos y socios minoritarios	22,7	0,8	8,1

Cifras en millones de euros.

Ratios

	2002	2001	2000
% de Retención	62,6	65,5	68,9
% de Reservas a Primas netas	113,7	124,9	132,3
% de Siniestralidad a Primas netas devengadas	63,4	78,4	76,9
% de Gastos por comisiones a Primas netas	27,4	26,8	26,3
% de Gastos de gestión a Prima neta	6,1	6,5	6,8
% Ratio Combinado	96,9	111,7	110,0

Número de empleados a 31.12 de cada ejercicio

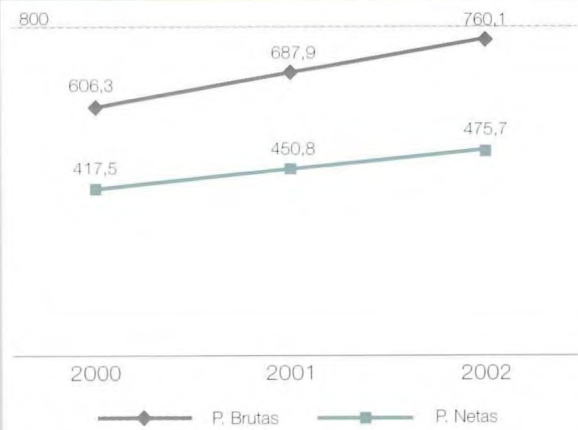
NÚMERO DE EMPLEADOS 31.12	2002	2001	2000
En España *	137	131	124
En el exterior *	182	180	211
De estos, en MAPFRE REINSURANCE CORPORATION	21	18	17
Total	319	311	335
Reaseguro	249	245	278
De estos en MAPFRE REINSURANCE CORPORATION	21	18	17
Otras actividades *	70	66	57

* Incluye ITSEMAP con 67 empleados en 2002, de los cuales 31 en España y 36 en el exterior.

Composición de la cartera

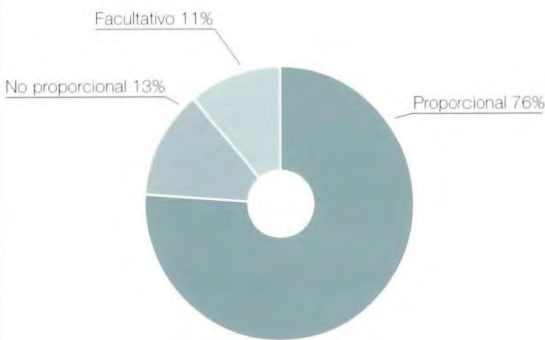
	2002	2001	2000
<i>Por tipo de negocio</i>			
Proporcional	76%	77%	75%
No Proporcional	13%	15%	17%
Facultativo	11%	8%	8%
<i>Por áreas geográficas</i>			
España	42%	31%	32%
Europa	29%	27%	21%
Latinoamérica	18%	31%	34%
EEUU y Canadá	9%	8%	9%
Otros	2%	3%	4%
<i>Por ramos</i>			
Daños	70%	61%	59%
Transportes	6%	8%	8%
Autos	8%	11%	12%
Vida y Acc.	8%	9%	9%
Otros	8%	11%	12%

Evolución de las primas consolidadas

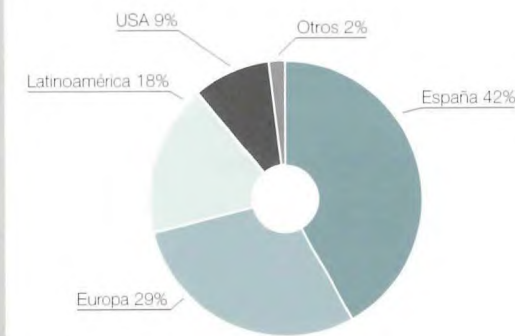


millones de Euros.

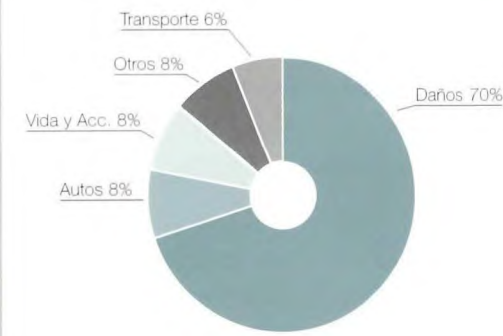
Composición de la cartera por tipo de negocio



Composición de la cartera por áreas geográficas



Composición de la cartera por ramos



Información de entidades filiales

Caja Reaseguradora de Chile e Inversiones Ibéricas, Ltda.

El resultado antes de impuestos producido por estas dos sociedades, después de haber traspasado a MAPFRE RE las actividades de reaseguro, asciende a 0,6 millones de euros.

	2002
<i>Fondos propios.....</i>	68,9
<i>Resultado antes de impuestos y minoritarios</i>	0,6

MAPFRE Reinsurance Corporation

El volumen de primas contabilizadas en su segundo año completo de operaciones ha ascendido a 66,5 millones de euros con un incremento del 22,1% respecto al año anterior. El resultado antes de impuestos y minoritarios ha alcanzado la cifra de 7,9 millones de euros, que compara favorablemente con el resultado negativo del año 2001, afectado por el siniestro del World Trade Center.

	2002
<i>Fondos propios.....</i>	109,1
<i>Primas contabilizadas brutas.....</i>	66,5
<i>Primas contabilizadas netas.....</i>	40,0
<i>Primas devengadas netas</i>	36,0
<i>Resultado antes de impuestos.....</i>	7,9

En febrero de 2002 se amplió su capital en 5 millones de dólares americanos para compensar la pérdida ocasionada por el siniestro W.T.C.. El 19 de febrero de 2003 se ha materializado una nueva ampliación por importe de 15 millones de dólares americanos. Con esta

ampliación se refuerzan los fondos propios de la entidad para permitir su crecimiento. Hay que destacar que los fondos propios son superiores a las primas netas.



MAPFRE REINSURANCE CORPORATION

La agencia de clasificación A.M. Best ha renovado la clasificación "A (excellent)" de MAPFRE REINSURANCE CORPORATION.

Compagnie Internationale D'Assurances et de Reassurances (C.I.A.R.)

Esta entidad, que ha dejado de suscribir reaseguro y que gestiona solamente operaciones de seguro directo en "run off", cuenta con un patrimonio de 8,2 millones de euros, ha generado primas contabilizadas por -1,8 millones de euros y obtenido un resultado de 0,9 millones de euros.

MAPLUX RE

Las primas aceptadas por esta entidad ascienden a 2,6 millones de euros y los fondos propios alcanzan los 2,8 millones de euros.

	2002
<i>Fondos propios.....</i>	2,8
<i>Primas contabilizadas</i>	2,6
<i>Resultados antes de impuestos y minoritarios</i>	0,0

Inversiones MAPFRE RE

Esta sociedad, que cuenta con unos fondos propios de 2,6 millones de euros, es la resultante del proceso de liquidación ya culminado de Inversiones Hemisférica.

número de clientes y los planes de expansión de las actividades.

	2002
<i>Fondos propios.....</i>	<i>1,7</i>
<i>Ingresos.....</i>	<i>4,1</i>
<i>Resultados antes de impuestos y minoritarios</i>	<i>0,1</i>

ITSEMAP, Servicios Tecnológicos MAPFRE, S. A.

ITSEMAP, Servicios Tecnológicos MAPFRE, S.A. y sus filiales operativas en Portugal, México y Brasil, han finalizado un ejercicio satisfactorio aunque el crecimiento de las filiales situadas en Brasil y México se ha visto frenado por la apreciación del euro. Todas sus filiales operativas han presentado resultados positivos. Se ha ampliado la plantilla de técnicos para atender el creciente



ITSEMAP presta servicios de consultoría técnica en materia de seguridad, higiene, análisis de riesgos y medio ambiente. Además, publica estudios técnicos e imparte cursos de formación a clientes industriales, mercado asegurador e instituciones.

Cuentas anuales consolidadas e Informe de Auditoría



Balance de situación consolidado (Al 31 de Diciembre de 2002 y 2001)

ACTIVO	2002	2001
A ACCIONISTAS POR DESEMBOLSOS NO EXIGIDOS	0	0
De la sociedad dominante.....	0	0
De socios externos de las sociedades dependientes	0	0
B ACTIVOS INMATERIALES, GASTOS DE ESTABLECIMIENTO Y GASTOS A DISTRIBUIR EN VARIOS EJERCICIOS	4.492	5.445
I. Gastos de establecimiento	506	661
1. Gastos de constitución	0	0
2. Gastos de establecimiento	0	0
3. Gastos de ampliación de capital.....	506	661
II. Inmovilizado inmaterial	3.986	4.784
1. Gastos de adquisición de cartera	—	—
2. Otro inmovilizado inmaterial	1.148	962
3. Amortizaciones acumuladas (a deducir)	(783)	(655)
4. Provisiones (a deducir)	0	0
5. Fondo de Comercio.....	3.621	4.477
De sociedades consolidadas por integrac. global o proporcional.....	3.531	4.357
De sociedades puestas en equivalencia	90	120
III. Gastos a distribuir en varios ejercicios	0	0
1. Gastos por comisiones anticipadas y gastos de adquisición.....	0	0
2. Diferencias negativas por instrumentos derivados.....	0	0
3. Otros gastos.....	0	0
C INVERSIONES	774.177	767.895
I. Inversiones materiales	52.562	65.774
1. Terrenos y bienes naturales	4.014	5.270
2. Edificios y otras construcciones	53.541	65.101
3. Otras inversiones materiales	0	18
4. Anticipos e inversiones materiales en curso	816	1.028
5. Amortizaciones acumuladas (a deducir)	(5.508)	(5.445)
6. Provisiones (a deducir)	(301)	(198)
II.1. Inversiones financieras en empresas del grupo y asociadas	690	781
1. Participaciones en empresas del grupo	8	6
2. Desembolsos pendientes (a deducir)	0	0
3. Valores de renta fija de empresas del grupo.....	0	0
4. Participaciones en empresas asociadas.....	11	24
5. Desembolsos pendientes (a deducir)	0	0
6. Valores de renta fija de empresas asociadas.....	0	0
7. Otras inversiones financieras en empresas del grupo	671	751
8. Otras inversiones financieras en empresas asociadas.....	0	0
9. Provisiones (a deducir)	(0)	(0)
II.2. Inversiones financieras puestas en equivalencia.....	11.387	13.577
1. Acciones y partic. empresas puestas en equivalencia	11.406	13.583
Sociedades del Grupo.....	1.813	2.176
Sociedades asociadas y participadas.....	9.593	11.407
2. Desembolsos pendientes (a deducir)	—	—
3. Valores de Renta Fija de empresas puestas en equivalencia.....	—	—
4. Créditos contra empresas puestas en equivalencia	0	0
Sociedades del Grupo.....	0	0
Sociedades asociadas y participadas.....	0	0
5. Provisiones (a deducir)	(19)	(6)
6. Acciones y obligaciones propias o de la sociedad dominante	—	—
III. Otras inversiones financieras.....	552.265	549.019
1. Inversiones financieras en capital.....	8.820	8.991
2. Desembolsos pendientes (a deducir)	0	0
3. Valores de renta fija.....	438.421	445.464
4. Valores indexados.....	11.037	12.170
5. Préstamos hipotecarios.....	0	6
6. Otros préstamos y anticipos sobre pólizas	0	0
7. Participaciones en fondos de inversión	40.004	12.669
8. Depósitos en entidades de crédito	45.685	56.417
9. Otras inversiones financieras	12.167	15.843
10. Provisiones (a deducir)	(3.869)	(2.541)
IV. Depósitos constituidos por reaseguro aceptado	157.273	138.744
D INVERSIONES POR CUENTA DE TOMADORES SEGUROS DE VIDA CUANDO ASUMAN RIESGO DE INVERSION.....	—	—
D. (bis) PARTICIPACIÓN DEL REASEGURO EN LAS PROVISIONES TÉCNICAS.....	258.294	259.673
I. Provisiones para primas no consumidas	88.492	68.461
II. Provisiones para seguros de vida	1.688	1.316
Provisiones para primas no consumidas	1.688	1.316
Provisiones matemáticas	0	0
III. Provisiones para prestaciones	168.114	189.896
IV. Otras Provisiones técnicas	0	0

ACTIVO (Continuación)	2002	2001
E. CRÉDITOS.....	125.534	123.562
I. Créditos por operaciones de seguro directo.....	63	72
1. Tomadores de seguros.....	0	0
Empresas del Grupo.....	0	0
Empresas Asociadas.....	0	0
Otros.....	0	0
2. Provisiones para primas pendientes de cobro (a deducir).....	0	0
3. Mediadores.....	63	72
Empresas del Grupo.....	0	0
Empresas Asociadas.....	0	0
Otros.....	63	72
4. Provisiones (a deducir).....	0	0
II. Créditos por operaciones de reaseguro.....	102.843	97.166
Empresas del Grupo.....	6.306	10.872
Empresas Asociadas.....	0	0
Otros.....	96.537	86.294
III. Créditos por operaciones de coaseguro.....	0	0
Empresas del Grupo.....	0	0
Empresas asociadas.....	0	0
Otros.....	0	0
IV. Accionistas por desembolsos exigidos.....	0	0
De la sociedad dominante.....	0	0
De socios externos de las sociedades dependientes.....	0	0
V. Créditos fiscales, sociales y otros.....	24.663	28.410
VI. Provisiones (a deducir).....	(2.035)	(2.086)
F OTROS ACTIVOS.....	63.830	76.419
I. Inmovilizado material.....	1.723	2.206
1. Inmovilizado.....	6.391	7.206
2. Amortización acumulada (a deducir).....	(4.668)	(5.000)
3. Provisiones (a deducir).....	0	0
II. Efectivo en entidades de crédito, cheques y dinero en caja.....	62.096	73.612
III. Otros activos.....	11	601
Empresas del Grupo.....	9	505
Empresas Asociadas.....	0	0
Otras.....	2	96
IV. Provisiones.....	-	-
G AJUSTES POR PERIODIFICACIÓN.....	50.379	45.046
I. Intereses devengados y no vencidos.....	9.764	10.704
II. Primas devengadas y no emitidas.....	0	0
III. Otras cuentas de periodificación.....	222	487
IV. Comisiones y otros gastos de adquisición.....	40.393	33.855
TOTAL ACTIVO.....	1.276.706	1.278.040

Datos en miles de euros

ACTIVO	2002	2001
A CAPITAL Y RESERVAS.....	266.954	269.909
I. Capital suscrito	116.832	113.254
II. Prima de emisión.....	67.695	67.695
III. Reservas de revalorización.....	0	0
IV. Reservas	52.486	71.142
1. Reserva legal.....	8.736	8.289
2. Reserva para acciones propias.....	0	0
3. Reservas estatutarias.....	0	0
4. Reservas voluntarias.....	0	0
5. Reservas especiales.....	0	0
6. Otras reservas.....	4.324	8.665
7. Acciones propias para reducción de capital (a deducir).....	0	0
8. Reservas en sociedades consolidadas.....	68.564	61.087
Rvas sociedades consolidadas por integración global.....	68.438	61.027
Reservas en sociedades puestas en equivalencia.....	126	60
9. Diferencias de conversión.....	(29.138)	(6.899)
De sociedades consolidadas por integración global.....	(29.040)	(6.899)
De sociedades puestas en equivalencia.....	(98)	0
V. Resultados de ejercicios anteriores pendientes de aplicación.....	17.462	17.019
1. Remanente.....	17.462	17.019
2. Resultados negativos ejercicios anteriores (a deducir).....	0	0
3. Aportaciones no reintegrables de socios.....	0	0
VI. Pérdidas y ganancias atribuible a la sociedad dominante	22.655	799
1. Pérdidas y ganancias consolidadas.....	0	0
2. Pérdidas y ganancias atribuibles a socios externos.....	22.672	847
3. Dividendo entregado a cuenta en el ejercicio (a deducir).....	(17)	(48)
	(10.176)	0
A. (bis) SOCIOS EXTERNOS.....	126	276
A. (ter) INGRESOS A DISTRIBUIR EN VARIOS EJERCICIOS	701	0
1. Diferencias positivas en moneda extranjera.....	0	0
2. Diferencias positivas en instrumentos derivados.....	0	0
3. Comisiones y otros gastos de adquisición del reaseguro cedido.....	701	0
4. Ingresos diferidos por enajenación de títulos de renta fija.....	0	0
5. Ingresos diferidos por operaciones entre entidades del grupo.....	0	0
6. Diferencia negativa de consolidación.....	0	0
De sociedades consolidables por integración global.....	0	0
De sociedades puestas en equivalencia.....	0	0
B PASIVOS SUBORDINADOS	-	-
C PROVISIONES TÉCNICAS.....	799.304	822.551
I. Provisiones para primas no consumidas y para riesgos en curso	264.844	188.531
Seguro directo.....	67	198
Reaseguro aceptado.....	264.777	188.333
II. Provisiones de seguros de vida.....	62.325	70.222
1. Provisiones para primas no consumidas y riesgos en curso.....	19.802	15.800
Seguro directo.....	0	15.800
Reaseguro aceptado.....	19.802	0
2. Provisiones matemáticas.....	42.523	54.422
Seguro directo.....	0	0
Reaseguro aceptado.....	42.523	54.422
III. Provisiones para prestaciones	454.117	553.983
Seguro directo.....	16.482	21.438
Reaseguro aceptado.....	437.635	532.545
IV. Provisiones para participación en beneficios y para extornos.....	0	0
V. Provisiones para estabilización	18.018	9.815
VI. Otras provisiones técnicas	0	0
Seguro directo.....	0	0
Reaseguro aceptado.....	0	0
D PROVISIONES TÉCNICAS RELATIVAS A VIDA CUANDO RIESGO INVERSIÓN LO ASUMEN TOMADORES	-	-
E PROVISIONES PARA RIESGOS Y GASTOS.....	1.576	794
I. Provisión para pensiones y obligaciones similares.....	730	566
II. Provisión para tributos.....	81	228
III. Provisión para pagos por convenios de liquidación	0	0
IV. Otras provisiones.....	765	0
F. DEPÓSITOS RECIBIDOS POR REASEGURO CEDIDO Y RETROCEDIDO	80.935	59.873

ACTIVO (Continuación)	2002	2001
G. DEUDAS	107.816	110.435
I. Deudas por operaciones de seguro directo.....	217	162
Deudas con asegurados.....	0	0
Deudas con mediadores.....	0	0
Deudas condicionadas.....	217	162
II. Deudas por operaciones de reaseguro	101.602	88.841
III. Deudas por operaciones de coaseguro	0	0
IV. Empréstitos	0	0
V. Deudas con entidades de crédito	692	11.179
1. Deudas por arrendamiento financiero	0	6
2. Otras deudas.....	692	11.173
VI. Deudas por operaciones preparatorias de contratos de seguro	0	0
VII. Deudas por operaciones de cesiones temporales de activos	0	0
Empresas del Grupo.....	0	0
Empresas Asociadas	0	0
Otros.....	0	0
VIII. Otras deudas.....	5.305	10.253
Deudas con empresas del grupo y asociadas	897	487
Empresas del Grupo.....	897	487
Empresas Asociadas	0	0
Deudas fiscales, sociales y otras.....	4.408	9.766
H. AJUSTES POR PERIODIFICACIÓN.....	19.294	14.202
TOTAL PASIVO	1.276.706	1.278.040

Datos en miles de euros

Cuenta de pérdidas y ganancias (Al 31 de Diciembre de 2002 y 2001)

I. CUENTA TÉCNICA SEGURO NO VIDA	2002	2001
I. Primas imputadas al ejercicio netas de reaseguro.....	394.146	442.382
a) Primas devengadas	736.072	662.322
Primas netas de anulaciones seguro directo.....	371	8.877
Primas devengadas reaseguro aceptado.....	735.701	653.445
Variación de la provisión primas pendientes.....	0	0
b) Primas del reaseguro cedido.....	(283.520)	(236.089)
c) Variación de la provisión para primas no consumidas y riesgos en curso.....	(78.648)	(24)
Variación de provisión para primas no consumidas y RRC del seg. directo.....	123	300
Variación de provisión para primas no consumidas y RRC del reaseg. acepto.....	(78.771)	(324)
d) Variación de la provisión primas no consumidas y RRC del reaseg. cedido (+ ó -).....	20.242	16.173
II. Ingresos de las inversiones	101.927	90.632
a) Ingresos procedentes de las inversiones materiales.....	570	631
b) Ingresos procedentes de las inversiones financieras.....	94.540	83.762
Otros ingresos procedentes de las inversiones financieras de empresas del grupo.....	2	2.182
Ingresos procedentes de las inversiones financieras.....	89.609	74.651
Otros ingresos financieros.....	4.929	6.929
e) Aplicaciones de correcciones de valor de las inversiones.....	96	48
De inversiones materiales.....	0	0
De inversiones financieras.....	96	48
f) Beneficios en realización de inversiones.....	6.721	6.191
De inversiones materiales.....	6	0
De inversiones financieras.....	6.715	6.191
III. Plusvalías no realizadas de las inversiones.....	0	0
IV. Otros ingresos técnicos	32	6
VII. Siniestralidad del ejercicio neta de reaseguro.....	239.979	355.071
a) Prestaciones pagadas.....	310.159	282.842
Seguro directo	7.143	15.795
Reaseguro aceptado.....	464.681	424.867
Reaseguro cedido (-).....	(161.665)	(157.820)
b) Variación de la provisión para prestaciones.....	(70.766)	69.922
Seguro directo	(4.260)	(3.648)
Reaseguro aceptado.....	(83.388)	97.148
Reaseguro cedido (-).....	16.882	(23.578)
c) Gastos imputables a las prestaciones.....	586	2.307
VIII. Variación de otras provisiones técnicas netas de reaseguro.....	0	0
c) Variación de otras provisiones técnicas.....	0	0
IX. Participación en beneficios y extornos	0	0
X. Gastos de explotación Netos	146.601	136.998
e) Gastos de adquisición	198.261	180.641
g) Gastos de administración.....	8.493	9.227
h) Comisiones y participaciones en el reaseguro cedido y retrocedido.....	(60.153)	(52.870)
XI. Variación de la provisión de estabilización.....	8.202	(192)
XII. Otros gastos técnicos.....	843	1.028
a) Variación de la provisión por insolvencias.....	843	571
d) Otros.....	0	457
XIII. Gastos de las inversiones.....	69.350	56.454
a) Gastos de gestión de las inversiones.....	67.011	55.246
Gastos de inversiones y cuentas financieras.....	66.872	55.005
Gastos de inversiones materiales.....	139	241
b) Correcciones de valor de las inversiones.....	1.878	433
Amortización de inversiones materiales.....	206	24
Dotación a las provisiones de inversiones materiales.....	0	0
Dotación a las provisiones de inversiones financieras.....	1.672	409
e) Pérdidas procedentes de las inversiones.....	461	775
De las inversiones materiales.....	0	12
De las inversiones financieras.....	461	763
RESULTADO DE LA CUENTA TÉCNICA Y NO TÉCNICA	31.130	(16.339)

Datos en miles de euros.

II. CUENTA TÉCNICA SEGURO VIDA	2002	2001
I. Primas imputadas al ejercicio netas de reaseguro.....	19.540	18.300
a) Primas devengadas.....	23.984	25.597
Primas netas de anulaciones seguro directo.....	0	0
Primas devengadas reaseguro aceptado.....	23.984	25.597
Variación de la provisión primas pendientes.....	0	0
b) Primas del reaseguro cedido.....	(860)	(1.034)
c) Variación de la provisión para primas no consumidas y riesgos en curso.....	(3.958)	(6.942)
Variación de provisión para primas no consumidas y RRC del reaseg. acept.....	(3.958)	(6.942)
d) Variación de la provisión primas no consumidas y RRC del reaseg. cedido (+ ó -).....	374	679
II. Ingresos de las Inversiones.....	10.973	16.168
a) Ingresos procedentes de las inversiones materiales.....	1.318	3.372
b) Ingresos procedentes de las inversiones financieras.....	9.476	12.544
Otros ingresos procedentes de las inversiones financieras de empresas del grupo.....	0	0
Ingresos procedentes de las inversiones financieras.....	9.190	11.612
Otros ingresos financieros.....	286	932
e) Aplicaciones de correcciones de valor de las inversiones.....	0	0
De inversiones materiales.....	0	0
De inversiones financieras.....	0	0
f) Beneficios en realización de inversiones.....	179	252
De inversiones materiales.....	0	18
De inversiones financieras.....	179	234
III. Plusvalías no realizadas de las inversiones.....	0	0
IV. Otros ingresos técnicos.....	0	0
VII. Siniestralidad del ejercicio neta de reaseguro.....	15.866	56.891
a) Prestaciones pagadas.....	15.169	55.504
Seguro directo.....	0	0
Reaseguro aceptado.....	15.352	56.231
Reaseguro cedido (-).....	(183)	(727)
b) Variación de la provisión para prestaciones.....	695	1.376
Seguro directo.....	0	0
Reaseguro aceptado.....	666	186
Reaseguro cedido (-).....	29	1.190
c) Gastos imputables a las prestaciones.....	2	11
VIII. Variación de otras provisiones técnicas netas de reaseguro.....	(961)	(48.069)
a) Provisiones para seguros de vida.....	(961)	(48.069)
a.1.) Provisiones matemáticas.....	(961)	(48.069)
Para seguros de vida del reaseguro aceptado.....	(961)	(48.069)
Para seguros de vida del reaseguro cedido.....	0	0
IX. Participación en beneficios y extornos.....	0	0
X. Gastos de explotación Netos.....	7.221	6.448
e) Gastos de adquisición.....	5.881	5.012
g) Gastos de administración.....	1.818	1.863
h) Comisiones y participaciones en el reaseguro cedido y retrocedido.....	(478)	(427)
XII. Otros gastos técnicos.....	732	1.827
a) Variación de la provisión por insolvencias.....	0	0
b) Variación de las provisiones por depreciación del inmovilizado.....	0	0
d) Otros.....	732	1.827
XIII. Gastos de las inversiones.....	4.767	4.826
a) Gastos de gestión de las inversiones.....	4.339	4.784
Gastos de inversiones y cuentas financieras.....	3.837	3.047
Gastos de inversiones materiales.....	502	1.737
b) Correcciones de valor de las inversiones.....	358	6
Amortización de inversiones materiales.....	316	6
Dotación a las provisiones de inversiones materiales.....	0	0
Dotación a las provisiones de inversiones financieras.....	42	0
e) Pérdidas procedentes de las inversiones.....	70	36
De las inversiones materiales.....	53	18
De las inversiones financieras.....	17	18
RESULTADO DE LA CUENTA TÉCNICA Y NO TÉCNICA.....	2.888	12.545

Datos en miles de euros.

III. CUENTA NO TÉCNICA		2002	2001
II. Ingresos de las Inversiones		11.287	28.866
a) Ingresos procedentes de las inversiones materiales.....	1.465		535
b) Ingresos procedentes de las inversiones financieras.....	7.650		13.174
Dividendos procedentes de las inversiones financieras en empresas del grupo.....	0		0
Otros ingresos procedentes de las inversiones financieras de empresas del grupo.....	14		30
Ingresos procedentes de las inversiones financieras.....	3.399		6.515
Otros ingresos financieros	4.237		6.629
c) Resultados positivos de conversión	1.486		1.358
d) Participación en beneficios de sociedades puestas en equivalencia	484		12.717
e) Aplicaciones de correcciones de valor de las inversiones	0		451
De inversiones materiales	0		0
De inversiones financieras	0		451
f) Beneficios en realización de inversiones.....	202		631
De inversiones materiales	0		18
De inversiones financieras	202		613
V. Reversión de diferencias negativas de consolidación		0	0
VI. Corrección monetaria resultado positivo.....		129	156
XIII. Gastos de las inversiones.....		11.895	28.029
a) Gastos de gestión de las inversiones.....	8.198		10.908
Gastos de inversiones y cuentas financieras.....	7.748		10.818
Gastos de inversiones materiales	450		90
b) Correcciones de valor de las inversiones.....	760		1.165
Amortización de inversiones materiales	319		102
Dotación a las provisiones de inversiones materiales.....	168		192
Dotación a las provisiones de inversiones financieras.....	273		871
c) Pérdidas en sociedades puestas en equivalencia	771		13.919
d) Resultados negativos de conversión.....	268		108
e) Pérdidas procedentes de las inversiones	151		60
De las inversiones materiales.....	87		0
De las inversiones financieras	64		60
f) Amortización del fondo de comercio de consolidación	726		108
g) Corrección monetaria resultado negativo.....	1.021		1.761
RESULTADO DE LA CUENTA NO TÉCNICA		(479)	993
RESULTADO DE LA CUENTA TÉCNICA DEL SEGURO DE NO VIDA		31.130	(16.339)
RESULTADO DE LA CUENTA TÉCNICA DEL SEGURO DE VIDA		2.888	12.545
XV. Otros ingresos		42	986
Beneficios por enajenaciones de participaciones en sociedades consolidadas por i.g.	0		0
Beneficios por enajenaciones de participaciones puestas en equivalencia	0		138
Beneficios por op. con acciones de la sociedad dominante y pasivos financ. del grupo	0		0
Otros ingresos no técnicos.....	42		848
XVI. Otros gastos		3.213	2.176
Pérdidas por enajenaciones de participaciones en sociedades consolidadas por i.g.....	0		0
Pérdidas por enajenaciones de participaciones puestas en equivalencia.....	0		0
Pérdidas por op. con acciones de la sociedad dominante y pasivos financ. del grupo	0		0
Otros gastos no técnicos	3.213		2.176
XVII. Ingresos extraordinarios.....		154	1.755
XVIII. Gastos extraordinarios		351	60
RESULTADO DEL EJERCICIO ANTES DE IMPUESTOS.....		30.171	(2.296)
XIX. Impuesto sobre beneficios.....		7.499	(3.143)
RESULTADO DEL EJERCICIO.....		22.672	847
Resultado atribuido a socios externos.....	17		48
Resultado del ejercicio atribuido a la sociedad dominante.....	22.655		799

Datos en miles de euros.

Memoria Consolidada - Ejercicio 2002

1. Información general sobre la entidad y su actividad

MAPFRE RE, Compañía de Reaseguros S.A. (en adelante la Sociedad dominante), es una compañía de reaseguros, matriz de un conjunto de sociedades dependientes dedicadas a las actividades de reaseguro.

La Sociedad dominante es a su vez filial de Corporación Mapfre, S.A. y forma parte del Sistema MAPFRE, integrado por MAPFRE Mutualidad de Seguros y Reaseguros a Prima Fija y diversas sociedades de seguros con actividad en los sectores asegurador, financiero, mobiliario, inmobiliario y de servicios.

La definición del grupo consolidable se ha establecido de acuerdo con la Ley 30/1995, de 8 de noviembre, de Ordenación y Supervisión de los Seguros Privados y con el Real Decreto 2486/1998, de 20 de noviembre.

La Sociedad dominante dispone de unos servicios centrales ubicados en Madrid, dos sucursales y diez oficinas de representación con presencia directa en quince países. Su ámbito de actuación incluye España, países de la Unión Europea y terceros países, principalmente Latinoamérica, y la actuación abarca todos los tipos de negocio y ramos de reaseguro.

El domicilio social se encuentra en Madrid, Paseo de Recoletos Nº 25.

2. Sociedades dependientes y asociadas

La identificación de las sociedades dependientes y asociadas incluidas en la consolidación se detalla en el cuadro de participaciones que forma parte de esta Memoria como Anexo 1. En dicho anexo se indica el nombre, el domicilio, porcentaje de participación y métodos de consolidación utilizados.

Se ha optado por el procedimiento de puesta en equivalencia cuando las sociedades dependientes tienen actividades suficientemente diferentes como para considerar que su inclusión resultaría contraria a la finalidad informativa de las cuentas consolidadas.

La configuración de las sociedades como dependientes y asociadas viene determinada, respectivamente, por poseer la Sociedad dominante la mayoría de los derechos de voto, directamente o a través de filiales y por la participación en, al menos, el 20 por 100 del capital social cuando la sociedad no cotiza en bolsa (10 por 100 para entidades aseguradoras), o el 3 por 100 si cotiza.

Las cuentas anuales de las sociedades dependientes utilizadas para la consolidación corresponden al ejercicio 2002, cerrado el 31 de diciembre del mismo año.

3. Bases de presentación de las cuentas anuales consolidadas

a) Imagen fiel

La imagen fiel resulta de la aplicación de las disposiciones legales en materia contable, sin que, a juicio de los Administradores, resulte necesario incluir informaciones complementarias.

La Sociedad dominante está exenta de la obligación de formular las cuentas anuales e informe de gestión consolidados de acuerdo con la legislación vigente procediendo voluntariamente, a la formulación de los mismos desde el ejercicio 1993.

b) Principios contables

Las Cuentas Anuales Consolidadas se presentan de acuerdo con los principios y criterios contables de las Entidades Aseguradoras de acuerdo con lo dictado por el Plan de Contabilidad para entidades aseguradoras.

c) Comparación de la información

No existen causas que impidan la comparación de las cuentas del ejercicio con las del precedente.

A partir del 1 de enero de 2002 los libros y registros contables de la Sociedad Dominante están expresados en euros. La adaptación se hizo aplicando al saldo en pesetas a esa fecha de cada una de las cuentas, el tipo de conversión y las normas de redondeo previstas en la legislación. Las diferencias generadas por redondeo se han recogido en la cuenta de pérdidas y ganancias no siendo su efecto significativo.

c) Cambios en el perímetro de consolidación

Las siguientes sociedades se han incorporado este ejercicio al perímetro de consolidación:

- Inversiones Mapfre Re, S.A. (por escisión de Inversiones Hemisférica, S.A.)
- Administración de Propiedades, S.A. (por incremento de la participación)

En el ejercicio 2002 han dejado de ser sociedades dependientes o asociadas del grupo por los motivos que se indican a continuación, las siguientes sociedades:

- Inversiones Hemisférica, S.A. (por disolución)
- Caja Inversiones, S.A. (por liquidación)

En el anexo 1 figuran identificadas las sociedades que se han incorporado en el ejercicio al perímetro de consolidación junto con sus datos patrimoniales y resultados.

El efecto global de estos cambios sobre el patrimonio, la situación financiera y los resultados del grupo consolidable en el ejercicio 2002 respecto al precedente, se describe en las notas correspondientes de esta memoria.

Las columnas de ajustes al saldo inicial que figuran en los diferentes cuadros de esta memoria recogen las variaciones habidas como consecuencia de la inclusión o exclusión de sociedades al perímetro de consolidación, de los cambios habidos en el método o procedimiento de consolidación aplicado y de la aplicación de distinto tipo de cambio de conversión para el caso de datos de filiales en el exterior.

Las variaciones en la provisiones técnicas que figuran en la cuenta de pérdidas y ganancias, difieren de las que se obtienen por diferencia de los saldos del balance del ejercicio actual y precedente, como consecuencia de la aplicación de distinto tipo de cambio de conversión para el caso de filiales en el exterior.

e) Operaciones significativas entre las sociedades del grupo

Las operaciones significativas entre las sociedades del grupo se detallan en las notas 6.12 y 6.13 de la memoria.

f) Criterios de imputación de ingresos y gastos

Los ingresos y gastos financieros imputables a las actividades de vida y no vida son los derivados de los activos asignados a cada actividad. La asignación a la actividad de vida, así como para cada uno de los ramos no vida se ha efectuado en función al promedio de las provisiones técnicas netas del ejercicio. Los ingresos asignados a la cuenta no técnica se corresponden básicamente con los derivados de las inversiones en empresas del grupo. Los gastos asignados a la cuenta no técnica se corresponden con los derivados de las inversiones en empresas del grupo así como los derivados de la alta dirección de la Entidad no atribuibles a la cuenta técnica.

4. Distribución de resultados

El Consejo de Administración de la Sociedad dominante, ha propuesto para su aprobación por la Junta General de Accionistas la siguiente distribución de resultados de dicha sociedad, sobre sus cuentas individuales:

BASES DE REPARTO	IMPORTE
<i>Pérdidas y Ganancias</i>	14.939.864,97
<i>Remanente.....</i>	17.461.943,48
TOTAL.....	32.401.808,45
DISTRIBUCIÓN	IMPORTE
<i>A Reserva legal.....</i>	1.493.986,50
<i>Remanente.....</i>	17.090.274,43
<i>A Dividendos</i>	13.567.547,52
<i>A Donaciones a las Fundaciones promovidas por MAPFRE.....</i>	250.000,00
TOTAL.....	32.401.808,45

Datos en euros.

La distribución de dividendos prevista en el reparto de los resultados del ejercicio cumple con los requisitos y limitaciones establecidos en la normativa legal y en los estatutos sociales.

Durante el ejercicio 2002, la Sociedad dominante ha repartido un dividendo a cuenta por importe total de 10.175.660,64 Euros.

Se reproduce a continuación el estado de liquidez formulado por el Consejo de Administración para la distribución.

CONCEPTOS	FECHA DE LOS DIVIDENDOS CUENTA 31.10. 2002
<i>TESORERÍA DISPONIBLE EN LA FECHA DEL ACUERDO.....</i>	40.531
<i>AUMENTOS DE TESORERÍA PREVISTOS A UN AÑO</i>	
<i>(+) Por operaciones de cobro corrientes previstas.....</i>	52.888
<i>(+) Por operaciones financieras previstas</i>	39.300
<i>DISMINUCIONES DE TESORERÍA PREVISTAS A UN AÑO</i>	
<i>(-) Por operaciones de pago corrientes.....</i>	(20.297)
<i>(-) Por operaciones financieras prevista.....</i>	(72.674)
<i>TESORERÍA DISPONIBLE A UN AÑO</i>	39.748

Datos en miles de euros.

5. Normas de valoración

Se indican a continuación los criterios contables aplicados en relación con las siguientes partidas:

a) Fondo de comercio de consolidación

El fondo de comercio de consolidación corresponde a la diferencia positiva que surge de comparar el valor contable de la inversión con la parte proporcional del patrimonio neto de la sociedad dependiente en la fecha de adquisición de la participación o en la de su primera consolidación, siempre que dicha diferencia no sea imputable en todo o en parte a elementos patrimoniales.

Se amortiza linealmente en un plazo máximo de veinte años, ya que las participaciones adquiridas contribuirán a la obtención de ingresos futuros para el Grupo de un plazo igual o superior al indicado.

Cuando se producen hechos que permiten dudar razonablemente de la subsistencia de las expectativas iniciales, se ajusta el plazo de amortización considerado inicialmente o se sanea íntegramente el importe de fondo de comercio.

b) Transacciones entre sociedades incluidas en el perímetro de consolidación:

En el proceso de consolidación se han eliminado las transacciones y los resultados no realizados externamente, así como los créditos y débitos recíprocos entre empresas consolidadas por integración global y los resultados no realizados externamente por transacciones con sociedades puestas en equivalencia.

c) Homogeneización de partidas

Los principios y criterios contables empleados en las cuentas anuales consolidadas son los de la Sociedad dominante, habiéndose efectuado los ajustes de homogeneización necesarios a estos efectos. En relación con las provisiones técnicas de las entidades no pertenecientes al Espacio Económico Europeo, y al amparo de lo dictado por el Plan de Contabilidad de las entidades aseguradoras no se ha procedido a la homogeneización de criterios excepto en el caso que se detalla a continuación en el que la aplicación de criterios locales hubiera supuesto la distorsión de la imagen fiel que deben mostrar los estados financieros, en cuyo caso se han adaptado a los criterios de la sociedad dominante.

Caja Reaseguradora de Chile ha calculado las provisiones de seguro de vida utilizando el tipo de interés previsto en sus bases técnicas, en vez de con el interés técnico publicado por la Superintendencia de Seguros de Chile en base a la existencia de casamiento de flujos y duraciones de las inversiones con las obligaciones derivadas de los contratos

d) Conversión de cuentas anuales de sociedades extranjeras incluidas en la consolidación

Para la conversión de estas cuentas se ha utilizado el método del tipo de cambio de cierre. Bajo este método, la conversión a euros de las distintas partidas del balance de las sociedades extranjeras incluidas en la consolidación se realiza utilizando el tipo de cambio vigente en la fecha de cierre de las cuentas, con excepción de los fondos propios que se convierten al tipo de cambio histórico, y las partidas de la cuenta de pérdidas y ganancias que se convierten utilizando un tipo de cambio medio ponderado. Las diferencias de conversión positivas o negativas se incorporan en los fondos propios del balance consolidado, en la partida "Diferencias de conversión", deducida la parte de dicha diferencia que corresponde a socios externos.

Las cuentas de las sociedades domiciliadas en países con alta tasa de inflación se ajustan por los efectos de los cambios a los precios antes de su conversión a euros. Los ajustes de inflación se efectúan siguiendo las normas establecidas por el país donde radican dichas sociedades.

e) Gastos de establecimiento

Los gastos de establecimiento se capitalizan íntegramente en el momento en que se devengan, amortizándose de forma lineal en un plazo máximo de cinco años, de acuerdo con las disposiciones legales aplicables.

f) Inmovilizado inmaterial**f.1-Aplicaciones informáticas**

Se valoran por su precio de adquisición y se amortizan en función de su vida útil con un plazo máximo de cuatro años.

f.2-Derechos sobre bienes en régimen de arrendamiento financiero

Cuando no existen dudas razonables de que se va a ejercitar la opción de compra, los derechos sobre bienes en régimen de arrendamiento financiero se contabilizan como activos inmateriales por el valor al contado del bien, reflejándose en el pasivo la deuda total por las cuotas más la opción de compra. La diferencia entre ambos importes, constituida por los gastos financieros de la operación, se contabiliza como gastos a distribuir en varios ejercicios, imputándose a resultados de acuerdo con un criterio financiero. Los derechos registrados como activos inmateriales, son amortizados, en su caso, atendiendo a la vida útil del bien objeto del contrario. Cuando se ejercita la opción de compra, el valor de los derechos registrados y su correspondiente amortización acumulada se dan de baja en cuentas, pasando a formar parte del bien adquirido.

g) Inmovilizado material e inversiones materiales

El inmovilizado material está valorado a su precio de adquisición o a su valor actualizado conforme a las disposiciones legales aplicables. La amortización se calcula linealmente de acuerdo con la vida útil estimada de los diferentes activos.

Las inversiones materiales están valoradas por su precio de adquisición o coste de producción así como por los gastos e impuestos relativos a la compra no recuperables directamente de la Hacienda Pública y las obras y mejoras incorporadas para su utilización.

La amortización se calcula linealmente de acuerdo con la vida útil estimada, de acuerdo con las disposiciones legales aplicables. El coeficiente de amortización se aplica al valor total de cada inmueble deducido el importe estimado del solar.

Para las inversiones materiales cuyo precio estimado al cierre del ejercicio, contrastado por tasaciones de la Dirección General de Seguros o de tasadores independientes autorizados, refleja una depreciación duradera no definitiva, se ha efectuado la correspondiente corrección valorativa mediante la dotación de una provisión de carácter reversible, siempre que su valor contable no sea recuperable por la generación de ingresos suficientes para cubrir todos los costes y gastos, incluida la amortización.

h) Inversiones financieras**h.1-Valores de renta variable**

Se valora por su precio de adquisición o por su valor de mercado, si éste fuera inferior. En el precio de adquisición se incluyen los gastos inherentes a la operación, así como los derechos preferentes de suscripción y se excluyen los dividendos devengados y no vencidos en el momento de la compra.

Para los títulos admitidos a cotización oficial, el valor de mercado es el menor de la cotización oficial media del último trimestre del ejercicio y la cotización del día del cierre del balance.

Cuando se trata de valores que cumplen los requisitos de homogeneidad en cuanto a la representatividad de su cotización establecidos por el Plan, se tienen en cuenta las diferencias positivas entre el precio de cotización y el valor

contable a efectos de cuantificar las correcciones valorativas. En ningún caso se reconoce el importe positivo entre las diferencias positivas menos las diferencias negativas.

Para los títulos no admitidos a cotización oficial, títulos sin cotización representativa así como para las participaciones en el capital de sociedades del grupo y asociadas excluidas de la consolidación, se entenderá por valor de mercado su valor teórico contable corregido por el importe de las plusvalías tácitas existentes en el momento de la adquisición que subsistan al cierre del ejercicio. Cuando se producen hechos que permiten dudar razonablemente de la subsistencia al cierre del ejercicio de la plusvalía tácita considerada, total o parcialmente, se dota la oportuna provisión para depreciación.

Cuando dichas plusvalías tácitas no son atribuibles a elementos patrimoniales concretos, identificándose con el fondo de comercio de la sociedad participada, dichas plusvalías se provisionan linealmente en un plazo máximo de 20 años a partir del momento en que se toma la primera participación en el capital de sociedades del grupo, si el valor contable y las plusvalías existentes en el momento del cálculo de las correcciones valorativas lo permite, se tendrá en cuenta esta circunstancia para recuperar las correcciones reversibles efectuadas en los ejercicios anteriores, sin que en ningún caso pueda superar el precio de adquisición inicial.

Las correcciones valorativas resultantes de la aplicación de los criterios de valoración expuestos en los párrafos precedentes se efectúan con cargo a resultados.

h.2-Valores de renta fija

Cartera de inversión ordinaria

Los valores de renta fija incluidos en la cartera de inversión ordinaria se presentan por su precio de adquisición, incluidos los gastos inherentes a la operación y deducidos los intereses devengados y no vencidos, así como las bonificaciones y comisiones obtenidas en el momento de la suscripción, salvo que tales bonificaciones tengan el carácter de cupones prepagados periodificándose, en este caso, como ingresos financieros durante el período de carencia de intereses. La diferencia entre el precio de adquisición y el valor de reembolso se periodifica con cargo o abono a resultados, conforme a un criterio financiero a lo largo de la vida residual del valor.

Al cierre del ejercicio se efectúan las correcciones valorativas necesarias cuando el valor de mercado resulte inferior al precio de adquisición, imputándose a resultados del ejercicio el importe neto derivado de compensar las diferencias negativas y positivas entre los referidos valores, con el límite del importe de las diferencias negativas.

En el caso de valores admitidos a negociación en un mercado regulado, se entiende por valor de mercado el menor entre el que corresponde a la última cotización y el precio medio del último mes del ejercicio.

El valor de mercado de los títulos no admitidos a negociación en un mercado regulado se determina actualizando sus flujos financieros futuros, incluido el valor de reembolso, a unas tasas equivalentes a la media del último mes resultantes del mercado para los valores de renta fija emitidos por el Estado y homogeneizados en función de la calidad del emisor.

Cartera de inversión a vencimiento

Los valores de renta fija incluidos en la cartera de inversión a vencimiento se presentan por su precio de adquisición, incluidos los gastos inherentes a la operación y deducidos los intereses devengados y no vencidos, así como las bonificaciones y comisiones obtenidas en el momento de la suscripción, salvo que tales bonificaciones tengan el carácter de cupones prepagados periodificándose, en este caso, como ingresos financieros durante el período de carencia de intereses. La diferencia entre el precio de adquisición y el valor de reembolso se periodifica con cargo o abono a resultados, conforme a un criterio financiero a lo largo de la vida residual del valor.

Los resultados positivos consecuencia de la enajenación de estos valores antes de su vencimiento, se periodifican hasta la fecha de vencimiento prevista inicialmente. Los resultados negativos se imputan a resultados del ejercicio en

que se produzca la venta compensándose, en su caso, los importes positivos pendientes de imputación, con el límite del resultado negativo.

h.3-Participaciones en fondos de inversión

Las participaciones en fondos de inversión mobiliaria (FIM) se valoran por su precio de adquisición o su valor liquidativo al cierre del ejercicio si éste fuese inferior.

Cuando se trata de participaciones que cumplen los requisitos de homogeneidad establecidos por el Plan, en el cálculo de las correcciones valorativas se compensan plusvalías y minusvalías de diferentes fondos, sin que en ningún caso se reconozca el importe positivo entre las diferencias positivas menos las diferencias negativas.

Las participaciones en fondos de inversión en activos del mercado monetario (FIAMM) se valoran por su precio de adquisición, incrementado por el rendimiento positivo que se deduzca de su valor liquidativo al cierre del ejercicio.

Las participaciones en fondos de inversión garantizados se valoran por su precio de adquisición incrementado por la rentabilidad garantizada y confirmada al cierre del ejercicio ó por su valor liquidativo si este fuera inferior.

h.4-Instrumentos derivados

En las operaciones de cobertura las diferencias de cotización se anotan a medida que se van produciendo como ingreso o gasto a distribuir en varios ejercicios, según corresponda, imputándose a resultados de forma simétrica a los resultados derivados de los activos o pasivos cubiertos.

h.5-Valores en moneda extranjera

La conversión en moneda nacional de los valores de renta variable se realiza aplicando al precio de adquisición el tipo de cambio vigente en la fecha de la operación. La valoración así obtenida no excede de la que resulta de aplicar el tipo de cambio vigente en la fecha de cierre, al valor que tuvieron los valores en el mercado efectuando, en su caso, la correspondiente corrección valorativa.

La conversión en moneda nacional de los valores de renta fija se realiza aplicando el tipo de cambio vigente en la fecha de la operación. Al cierre del ejercicio se valoran al tipo de cambio vigente en ese momento, aplicado sobre el valor de mercado de los títulos

i) Créditos por operaciones de tráfico

Los créditos se valoran por su importe nominal, incluidos, al cierre del ejercicio, los intereses devengados a esta fecha y minorados, en su caso, por las correspondientes provisiones que pudieran ser necesarias para cubrir las situaciones de insolvencia total o parcial del deudor.

j) Créditos no comerciales

Los créditos no comerciales se valoran por su importe nominal, incluidos al cierre del ejercicio los intereses devengados a esta fecha, minorados por las correspondientes provisiones dotadas para cubrir las situaciones de insolvencia total o parcial del deudor.

Los créditos por operaciones de venta de inmovilizado e inversiones se valoran por el precio de venta, excluidos los intereses incorporados al nominal del crédito, que se incluyen en función de su devengo.

k) Provisiones técnicas

Reaseguro aceptado

Provisión de primas no consumidas

Las operaciones de reaseguro aceptado se contabilizan en base a las cuentas recibidas de las compañías cedentes.

Si al efectuar el cierre contable no se dispone de la última cuenta de la cedente, el saldo del resto de cuentas recibidas se considera como provisión de primas no consumidas de cuentas no cerradas, al objeto de no reconocer resultados en la contabilización de dichas cuentas.

Si excepcionalmente estas provisiones de cuentas no cerradas estuvieran afectadas negativamente por la contabilización de pagos de siniestros de gran importancia, al ser una pérdida cierta con imposibilidad de compensación por movimientos de cuentas no cerradas, la provisión se ajusta por el importe que corresponda.

Cuando se dispone de la última cuenta e informe de siniestros pendientes se procede a la cancelación de las provisiones de cuentas no cerradas, dotándose las provisiones para primas no consumidas en función de la información enviada por la cedente, efectuando la periodificación contrato a contrato; en su defecto se contabiliza como provisión de primas no consumidas el importe del depósito de primas retenidas por este concepto y en última instancia se utiliza un método global de periodificación de la prima.

Los gastos de adquisición, comunicados por las cedentes, son objeto de periodificación dentro del epígrafe de ajustes por periodificación del activo del balance de situación correspondiendo estos gastos con los realmente soportados en el periodo.

Provisión para riesgos en curso

La provisión de riesgos en curso se calcula ramo a ramo y complementa a la provisión para primas no consumidas en el importe en que ésta no sea suficiente para reflejar la valoración de riesgos y gastos a cubrir que correspondan con el periodo de cobertura no transcurrido a la fecha de cierre. Su cálculo se ha efectuado de acuerdo con lo dispuesto en el artículo 31 del Reglamento de Ordenación y Supervisión de los Seguros Privados.

Provisión de prestaciones

Las provisiones para prestaciones se dotan por los importes comunicados por la cedente o en su defecto por los depósitos retenidos, se incluyen provisiones complementarias para siniestros ocurridos y no comunicados así como para desviaciones de los existentes, en función de la propia experiencia.

Provisión de estabilización para riesgos catastróficos

En los negocios afectados por riesgos catastróficos se dotan las oportunas provisiones para este tipo de riesgos, en función de la propia experiencia.

Reaseguro retrocedido

Las operaciones de reaseguro retrocedido y sus correspondientes provisiones técnicas se registran con los mismos criterios del reaseguro aceptado y en función de los contratos de retrocesión suscritos.

1) Provisiones para pensiones y obligaciones similares

Para hacer frente a los compromisos contraídos con el personal activo de la Sociedad dominante y por complementos de pensiones, las oficinas de Manila y Portugal, de acuerdo con los estudios actuariales realizados, ha dotado una provisión que cubre el valor actual de las obligaciones futuras devengadas por estos conceptos al cierre de cada ejercicio. Los riesgos cubiertos son indemnizaciones por jubilación y complementos de jubilación y viudedad y el método de estimación y cálculo de las provisiones dotadas ha consistido en una proyección de salarios a la jubilación y la determinación del valor actual de la parte ya devengada por servicios prestados, utilizando el sistema de capitalización individual.

La Sociedad dominante ha procedido a cubrir los compromisos contraídos con el personal activo y con sus pensionistas de los servicios centrales en Madrid por complemento de pensiones y premio de jubilación con una póliza de seguro colectiva que cubre los riesgos de indemnización por jubilación y complementos de jubilación y viudedad.

m) Otras provisiones para riesgos y gastos

Se han dotado provisiones para cubrir posibles responsabilidades futuras calculadas en función de la evaluación actual del riesgo.

n) Deudas

Figuran en el balance por su valor de reembolso.

o) Impuesto sobre beneficios

Se ha contabilizado la carga fiscal imputable al ejercicio por impuesto sobre el beneficio.

p) Transacciones y saldos en moneda extranjera

Las transacciones en moneda extranjera, con excepción de las operaciones de reaseguro, se convierten a euros al tipo de cambio en vigor a la fecha de la operación.

Las operaciones de reaseguro en moneda extranjera se registran al tipo de cambio establecido al inicio de cada uno de los trimestres del ejercicio. Posteriormente, al cierre de cada trimestre, se tratan todas ellas como si fueran una sola operación, convirtiéndose al tipo de cambio vigente en ese momento y recogiendo la diferencia que se produce en la cuenta de resultados

Al cierre del ejercicio se aplican los siguientes criterios en relación con los saldos existentes:

- *Inmovilizado e inversiones materiales*: se valora al tipo de cambio vigente en la fecha en que los referidos bienes se han incorporado al patrimonio del Grupo.

Las amortizaciones y provisiones por depreciación se calculan sobre el importe resultante de aplicar el criterio expuesto en el párrafo anterior.

- *Tesorería*: Se valora al tipo de cambio vigente al cierre del ejercicio, registrándose la diferencia, tanto positiva como negativa, en la cuenta de resultados.
- *Valores de renta fija, créditos y débitos*: se valoran al tipo de cambio vigente al cierre del ejercicio, registrándose las diferencias negativas en la cuenta de pérdidas y ganancias y las positivas como ingresos a distribuir en varios ejercicios en la medida que no puedan compensarse con diferencias negativas. Esta compensación se hace por grupos homogéneos en función del ejercicio de vencimiento y de la moneda.
- *Valores de renta variable*: se valoran al tipo de cambio vigente al cierre del ejercicio efectuando, en su caso, la correspondiente corrección valorativa siempre que esta valoración resulte inferior al precio de adquisición convertido a euros al tipo de cambio vigente en la fecha en la que los valores se incorporan al patrimonio del Grupo.
- *Activos afectos a cobertura de provisiones técnicas nominadas en moneda extranjera*: se valoran al tipo de cambio vigente en el momento de la adquisición. Al cierre del ejercicio se aplica el tipo de cambio vigente en ese momento incorporando la pérdida o ganancia potencial como mayor o menor coste de los activos de forma simétrica a la variación que experimentan las provisiones técnicas correspondientes.

Criterios de conversión de sucursales situadas fuera de España:

Las partidas del balance y de la cuenta de pérdidas y ganancias de las sucursales son convertidas a euros aplicando el método monetario no monetario

q) Ingresos y gastos

Los ingresos y gastos se han valorado según dispone el Plan de Contabilidad para las Entidades Aseguradoras:

Para la reclasificación de gastos por destino se han seguido los siguientes criterios en la entidad matriz Mapfre Re :

- Gastos de adquisición: se corresponden con las comisiones de reaseguro aceptado y con los gastos incurridos por el personal asignado a departamentos clasificados como de adquisición así como los gastos de oficinas comerciales y sucursales.
- Gastos de administración: se corresponden básicamente con los gastos incurridos por el personal asignado a departamentos clasificados como administración.
- Gastos de inversiones y no técnicos: se corresponden básicamente con los gastos incurridos por el personal asignado a departamentos clasificados como inversiones y no técnicos (Alta Dirección).

La asignación de los empleados a departamentos se efectúa de forma individualizada una vez al año por la Dirección de la Sociedad dominante.

Los gastos indirectos de personal se distribuyen de acuerdo con el destino atribuido a cada empleado.

En las sociedades filiales la imputación de los gastos se efectúa con criterios similares basados en la distribución de los salarios.

6. Información sobre ciertas partidas del balance y de la cuenta de pérdidas y ganancias

6.1 Gastos de establecimiento y otros amortizables

En el cuadro siguiente se detalla el movimiento de este epígrafe durante el ejercicio 2002:

PARTIDA	IMPORTE ACTIVADO	SALDO INICIAL	AJUSTES AL SALDO INICIAL	ADICIONES	AMORTIZACION	SALDO FINAL
– Gastos de ampliación de capital	1.119	661	(1)	57	(211)	506
TOTAL	1.119	661	(1)	57	(211)	506

Datos en miles de euros.

6.2 Inmovilizado inmaterial

En el cuadro siguiente se detalla el movimiento de este epígrafe en el ejercicio 2002:

PARTIDA	SALDO INICIAL	AJUSTE AL SALDO INICIAL	ENTRADAS	SALIDAS	SALDO FINAL
A) TOTAL COSTE					
Aplicaciones informáticas	950	2	184		1.136
Derechos de bienes en Arrendamiento financiero	12	–	–		12
TOTAL (A).....	962	2	184		1.148
B) AMORTIZACIONES					
Aplicaciones informáticas	(655)	10	(126)		(771)
Derechos de bienes en Arrendamiento financiero	–	(10)	(2)		(12)
TOTAL (B).....	(655)	–	(128)	–	(783)
C) FONDO DE COMERCIO					
– De sociedades consolidadas por integración global o proporcional	4.357	(104)	–	(722)	3.531
– De sociedades puestas en equivalencia	120	(26)	–	(4)	90
TOTAL (C).....	4.477	(130)	-	(726)	3.621
TOTAL (A)-(B)+(C)	4.784	(128)	56	(726)	3.986

Datos en miles de euros.

Las salidas de la partida de Fondo de comercio corresponden al saneamiento íntegro del Fondo de Comercio de Inversiones Hemisféricas por disolución de la sociedad y a la reducción del periodo de amortización a cinco años de los fondos correspondientes a Inversiones MAPFRE RE y CIAR, conforme a lo expuesto en las normas de valoración.

Se detalla a continuación el saldo final del epígrafe Fondo de Comercio de consolidación:

DE SOCIEDADES CONSOLIDADAS POR INTEGRACION GLOBAL	SALDO FINAL	DE SOCIEDADES PUESTAS EN EQUIVALENCIA	SALDO FINAL
<i>Inversiones Mapfre Re</i>	71	<i>Inmobiliaria Alcántara, 218</i>	90
<i>CIAR</i>	1.390	Datos en miles de euros.	
<i>Caja Reaseguradora de Chile</i>	313		
<i>Mapfre Reinsurance Corporation</i>	1.757		
TOTAL	3.531		

Datos en miles de euros.

6.3 Inmovilizado material

En el cuadro siguiente se detalla el movimiento de este epígrafe durante el ejercicio 2002:

PARTIDAS	SALDO INICIAL	AJUSTES AL SALDO INICIAL	ENTRADAS Ó DOTACIONES	SALIDAS BAJAS Ó DEDUCCIONES	SALDO FINAL
A) COSTE.....					
<i>Elementos de transporte</i>	841	(59)	225	(291)	716
<i>Equipos para proceso de información.</i>	2.506	(397)	182	(81)	2.210
<i>Mobiliario e instalaciones</i>	3.859	(385)	125	(134)	3.465
TOTAL (A)	7.206	(841)	532	(506)	6.391
B) AMORTIZACIÓN ACUMULADA					
<i>Amortizaciones acumuladas</i>	(5.000)	548	(523)	307	(4.668)
TOTAL (B)	(5.000)	548	(523)	307	(4.668)
TOTAL NETO (A)-(B)	2.206	(293)	9	(199)	1.723

Datos en miles de euros.

El importe de los elementos de inmovilizado material en uso totalmente amortizados asciende a 433 miles de euros.

Los coeficientes anuales de amortización son los siguientes:

Elementos de transporte	16%
Mobiliario	10%-15%
Instalaciones	6%-10%
Equipos informáticos	25%

En el cuadro siguiente se muestra el valor a 31 de diciembre de 2002 del inmovilizado material situado fuera del territorio español.

CONCEPTO	IMPORTES
A) COSTE	
Elementos de transporte.....	503
Equipos para proceso de información.....	1.708
Mobiliario, instalaciones y elementos de transporte.....	2.534
SUBTOTAL.....	4.745
B) AMORTIZACIÓN ACUMULADA.....	(3.756)
TOTAL (A)-(B).....	989

Datos en miles de euros.

6.4. Inversiones materiales

En el cuadro siguiente se detalla el movimiento de este epígrafe durante el ejercicio 2002:

PARTIDAS	SALDO INICIAL	AJUSTES AL SALDO INICIAL	ENTRADAS	SALIDAS	TRASPASOS	SALDO FINAL	VALOR DE MERCADO
A) COSTE							
Terrenos y bienes naturales	5.270	(1.089)	–	–	(167)	4.014	5.394
Edificios y otras construcciones							
– Valor del terreno.....	20.092	(3.418)	–	(175)	159	16.658	
– Valor de la construcción.....	45.009	(6.492)	–	(1.634)	–	36.883	
Total edificios y otras construcciones	65.101	(9.910)	–	(1.809)	159	53.541	46.404
Otras inversiones materiales	18	(3)	–	(15)	–	–	
Anticipos e inversiones materiales en curso.....	1.028	(212)	–	–	–	816	
TOTAL (A)	71.417	(11.214)	–	(1.824)	(8)	58.371	51.798
B) AMORTIZACIÓN ACUMULADA							
Edificios y otras construcciones.....	(5.445)	310	(373)	–	–	(5.508)	
Otras inversiones materiales	–	–	–	–	–	–	
TOTAL (B)	(5.445)	310	(373)	–	–	(5.508)	
C) PROVISIONES							
Edificios y otras construcciones.....	(198)	65	(168)	–	–	(301)	
TOTAL (C)	(198)	65	(168)	–	–	(301)	
TOTAL NETO (A)-(B)-(C)	65.774	(10.839)	(541)	(1.824)	(8)	52.562	51.798
TOTAL NETO (A)-(B)-(C)	65.774	(10.839)	(541)	(1.824)	(8)	52.562	51.798

Datos en miles de euros.

El valor de mercado de las inversiones materiales se corresponde con el valor de tasación determinado por la Dirección General de Seguros o por entidad tasadora autorizada, de acuerdo con las normas de valoración a efectos de cobertura de provisiones técnicas.

En el caso de Sociedades Extranjeras las tasaciones han sido efectuadas por entidades tasadoras independientes de acuerdo con normas usuales de cada país.

En el cuadro siguiente se muestra el valor a 31 de diciembre de 2002 de las inversiones materiales de uso propio.

CONCEPTO	VALOR CONTABLE	AMORTIZACIÓN ACUMULADA
Edificios y otras construcciones.....	10.108	(1.180)

Datos en miles de euros.

El coeficiente anual de amortización, una vez deducido el coste correspondiente al valor del solar, aplicado a las construcciones nuevas es el del 2%, si se trata de edificios adquiridos ya usados el coeficiente anual oscila entre el 2,64% y el 4%.

En el cuadro siguiente se muestra el valor al 31 de diciembre de 2002 de las inversiones materiales situadas en el extranjero.

CONCEPTO	VALOR CONTABLE	AMORTIZACIÓN ACUMULADA	PROVISIONES
Edificios y otras construcciones	58.371	(5.508)	(301)

Datos en miles de euros.

6.5. Inversiones Financieras

En el cuadro siguiente se detalla el movimiento de las inversiones en valores negociables y otras inversiones financieras análogas durante el ejercicio 2002

PARTIDAS	SALDO INICIAL	AJUSTES AL SALDO INICIAL	ENTRADAS O DOTACIONES	SALIDAS BAJAS O REDUCCIONES	TRASPASOS	SALDO FINAL	VALOR DE MERCADO
(A) INVERSIONES FINANCIERAS EN EMPRESAS DEL GRUPO Y ASOCIADAS							
Participaciones en empresas del grupo	6	2	-	-	-	8	8
Participaciones en empresas asociadas.....	24	(10)	8	-	(11)	11	11
Otras inv. financieras en empresas del grupo ...	751	3	4.169	(4.252)	-	671	671
Otras inv. financieras en empresas asociadas ..	-	-	-	-	-	-	-
Provisiones (a deducir)	-	-	-	-	-	-	-
TOTAL (A)	781	(5)	4.177	(4.252)	(11)	690	690
(B) INVERSIONES FINANCIERAS PUESTAS EN EQUIVALENCIA							
Inv. financieras en sociedades puestas en equivalencia:							
- Acciones y otras partic.en soc. puestas en equivalencia	13.583	(2.714)	1.303	(777)	11	11.406	11.541
- Créditos en sociedades puestas en equivalencia.....	-	-	-	-	-	-	-
- Provisiones (-).....	(6)	(5)	(8)	-	-	(19)	-
Acciones de la sociedad dominante	-	-	-	-	-	-	-
TOTAL (B)	13.577	(2.719)	1.295	(777)	11	11.387	11.541
(C) OTRAS INVERSIONES FINANCIERAS							
Inversiones financieras en capital.....	8.991	(379)	3.000	(2.792)	-	8.820	6.222
Valores de renta fija.....	445.464	(31.615)	240.591	(216.019)	-	438.421	460.897
Valores indexados.....	12.170	-	3.218	(4.351)	-	11.037	11.037
Préstamos hipotecarios.....	6	(2)	-	(4)	-	-	-
Otros préstamos y anticipos sobre pólizas	-	-	-	-	-	-	-
Participaciones en fondos de inversión	12.669	(4)	36.258	(8.919)	-	40.004	38.766
Depósitos en entidades de crédito.....	56.417	2.980	1.119.242	(1.132.954)	-	45.685	45.684
Otras inversiones financieras	15.843	(3.375)	47	(348)	-	12.167	12.125
Provisiones (-).....	(2.541)	210	(1.747)	209	-	(3.869)	-
TOTAL (C)	549.019	(32.185)	1.400.609	(1.365.178)	-	552.265	574.731
TOTAL (A)+(B)+(C).....	563.377	(34.909)	1.406.081	(1.370.207)	-	564.342	586.962

Datos en miles de euros.

En cumplimiento del artículo 86 de Texto Refundido de la Ley de Sociedades Anónimas, se han efectuado, en su caso, a las sociedades participadas, las notificaciones correspondientes.

El cuadro siguiente recoge el detalle de los vencimientos de los títulos de renta fija y otras inversiones financieras en poder de las sociedades consolidadas por integración global a 31 de diciembre de 2002.

DETALLE DE VENCIMIENTOS DE RENTA FIJA Y OTRAS INVERSIONES						
	2003	2004	2005	2006	2007	RESTO
Otras inver. Financ. Emp.del Grupo.....	671					
Valores de renta fija.....	34.501	38.493	55.199	38.269	34.151	237.808
Préstamos hipotecarios.....	-	-	-	-	-	-
Depósitos en entidades de crédito.....	45.538	37	110	-	-	-
Valores indexados.....	-	1.202	1.000	4.083	3.150	1.602
Otras inversiones financieras.....	11.885	210	-	-	-	72
TOTAL	92.595	39.942	56.309	42.352	37.301	239.482

Datos en miles de euros.

El desglose de los importes y vencimientos más significativos de los valores de renta fija para la columna "Resto" es el siguiente:

AÑOS	IMPORTES
2008	43.501
2009	31.770
2010	42.374
2011	42.826
2012	47.567
2013	11.608
2014	7.528
Otros	10.634
TOTAL	237.808

Datos en miles de euros.

La cartera de inversión a vencimiento comprende los valores de renta fija que se mantienen hasta la fecha de vencimiento. La cartera de inversión ordinaria comprende el resto de los valores de renta fija no incluidos en la cartera de inversión a vencimiento.

Para entidades no pertenecientes al espacio económico Europeo, esta segregación se ha efectuado en función de la normativa local, considerando inversión a vencimiento aquella parte para la que se permite no imputar a resultados las diferencias entre el coste de la inversión y el valor de mercado. Para entidades pertenecientes al espacio económico europeo esta segregación se ha efectuado en función de la siguiente norma:

- Títulos en garantía de provisiones técnicas, garantías crediticias (Cartas de Crédito) o depositados como garantía frente a Organismos Reguladores se consideran títulos a vencimiento.
- Resto de títulos se consideran cartera ordinaria.

A continuación se detalla el desglose de los valores de renta fija por carteras habiéndose efectuado el cálculo de las posibles minusvalías título a título

DESGLOSE DE LA CARTERA DE RENTA FIJA	VALOR CONTABLE	VALOR MERCADO	MINUSVALÍA
<i>A) Cartera de inversión ordinaria</i>			
– Efectos públicos negociados en mercados regulares con cotización representativa.....	151.460	162.326	–
– Valores de renta fija no públicos negociados en mercados regulados con cotización representativa.....	92.161	98.488	–
– Valores de renta fija no públicos negociados en mercados regulados sin cotización representativa.....	–	–	–
TOTAL (A).....	243.621	260.814	
<i>B) Cartera de inversión a vencimiento</i>			
– Efectos públicos negociados en mercados regulares con cotización representativa.....	167.982	173.210	–
– Valores de renta fija no públicos negociados en mercados regulados con cotización representativa.....	26.818	26.873	–
TOTAL (B).....	194.800	200.083	–
TOTAL (A) + (B).....	438.421	460.897	–

Datos en miles de euros.

Se desglosan a continuación los valores negociables y otras inversiones financieras análogas según la moneda en que se instrumenta.

MONEDA	INVERSIONES FINANCIERAS EMPRESAS GRUPO Y ASOCIADAS	INVERSIONES FINANCIERAS PUESTAS EN EQUIVALENCIA	OTRAS INVERSIONES FINANCIERAS
<i>Dólar U.S.A.....</i>	487	–	294.880
<i>Libra Esterlina.....</i>	–	–	13.463
<i>Corona Sueca.....</i>	–	–	468
<i>Corona Noruega.....</i>	–	–	404
<i>Peso Colombiano.....</i>	–	97	5.275
<i>Peso Chileno.....</i>	9	9.593	61.882
<i>Franco Suizo.....</i>	–	–	685
<i>Dólar Australiano.....</i>	–	–	242
<i>Corona Danesa.....</i>	–	–	982
<i>Euro.....</i>	158	1.658	173.627
<i>Peso Filipino.....</i>	–	–	70
<i>Real Brasileño.....</i>	–	39	–
<i>Peso Mexicano.....</i>	–	–	287
<i>Peso Argentino.....</i>	36	–	–
TOTAL.....	690	11.387	552.265

Datos en miles de euros.

El importe de los intereses devengados y no cobrados es de 9.764 miles de euros, correspondiendo íntegramente a títulos de renta fija y se muestra dentro del epígrafe de Ajustes por periodificación en el Activo del Balance

La totalidad de la inversión efectuada en la compra y posterior ampliación de capital de Mapfre Re Holdings INC. domiciliada en New Jersey, USA por importe de 118,2 millones de dólares tiene el tipo de cambio promedio de la inversión garantizado mediante un contrato de permuta financiera que vence el 27 de diciembre de 2005.

La tasa media de rentabilidad de las inversiones financieras de renta fija incluyendo realizaciones, que figuran en cartera al 31 de diciembre de 2002 es del 6,12 %.

6.6 Fondos Propios

En el cuadro siguiente se detalla el movimiento durante el ejercicio 2002 de las cuentas representativas de los fondos propios:

PARTIDAS	SALDO INICIAL	AJUSTES AL SALDO INICIAL	RESULTADOS RETENIDOS ULTIMO EJERCICIO	AUMENTOS	DISMINUCIONES	SALDO FINAL
Capital suscrito.....	113.254	–	–	3.578 (c)	–	116.832
Prima de emisión.....	67.695	–	–	–	–	67.695
– Reserva legal.....	8.289	–	447 (a)	–	–	8.736
– Otras reservas.....	8.665	–	–	–	(4.341) (b)	4.324
– Reservas en sociedades consolidadas:						
– R. en soc.por integración global o proporcional.....	61.027	–	–	7.411	–	68.438
– R. En sociedades puestas en equivalencia.....	60	–	–	66	–	126
– Diferencias de conversión:						
– De soc.por integración global o proporcional.....	(6.899)	–	–	–	(22.141) (b)	(29.040)
– De soc. puestas en equivalencia.....	–	–	–	–	(98) (b)	(98)
Resultados de ejercicios anteriores pendientes de aplicación						
– Remanente.....	17.019	–	4.021 (a)	–	(3.578) (c)	17.462
Pérdidas y ganancias atribuibles a la sociedad dominante:						
– Pérdidas y ganancias consolidadas.....	847	–	–	22.672 (d)	(847) (a)	22.672
– Pérdidas y ganancias atribuibles a socios externos.....	(48)	–	–	31 (d)	–	(17)
– Dividendo a cuenta entregado en el ejercicio (-).....	–	–	–	(10.176) (d)	–	(10.176)
TOTAL	269.909	–	4.468	23.582	(31.005)	266.954

Datos en miles de euros.

El origen de los aumentos es:

(a) Distribución resultado 2001

(b) Incrementos patrimoniales de las sociedades imputables a la sociedad dominante.

(c) Aumento de capital con cargo a la cuenta de remanente

(d) Resultado 2002

La causa de las disminuciones es:

(a) Distribución resultado 2001

(b) Disminuciones patrimoniales de las sociedades imputables a la sociedad dominante.

(c) Aumento de capital con cargo a la cuenta de remanente

Capital Social

Al 31 de diciembre de 2002 el capital suscrito de MAPFRE RE estaba representado por 37.687.632 acciones de clase única, nominativas, de 3,10 euros de valor nominal cada una, totalmente suscritas y desembolsadas.

Todas las acciones confieren los mismos derechos políticos y económicos y no existen restricciones estatutarias a la libre transmisibilidad de los títulos.

Con fecha 17 de abril de 2002 la Junta General de accionistas aprobó una ampliación de capital por importe de 3.578.044,11 Euros, mediante el incremento del valor nominal de cada acción hasta la cifra de 3,10 Euros. Dicho au-

mento se realizó con cargo exclusivo a reservas disponibles de la sociedad, mediante traspaso contable de 3.578.044,11 Euros de la cuenta de beneficios acumulados de ejercicios anteriores pendientes de aplicación (Remanente) a la de capital social.

A continuación se muestra la composición del accionariado de la Sociedad dominante al 31 de diciembre de 2002.

ENTIDAD PARTICIPANTE	Nº ACCIONES	% CAPITAL
CORPORACION MAPFRE (ESPAÑA).....	31.406.664	83,33414%
MAPFRE MUTUALIDAD (ESPAÑA)	106	0,00028%
SHELTER MUTUAL INSURANCE COMPANY (EE.UU)	2.552.925	6,77391%
ECCLESIASTICAL INSURANCE OFFICE (REINO UNIDO)	2.293.571	6,08574%
SOCIETA CATTOLICA DI ASSICURAZIONI (ITALIA)	667.282	1,77056%
VAUDOISE ASSURANCES HOLDING (SUIZA)	523.200	1,38825%
MAAF ASSURANCE (FRANCIA)	127.954	0,33951%
ACHMEA REINSURANCE (HOLANDA)	115.930	0,30761%
TOTAL	37.687.632	100,00000%

Reservas

La reserva legal no es distribuible a los accionistas, salvo en caso de liquidación de la sociedad, y sólo puede utilizarse para compensar eventuales pérdidas. El resto de reservas son de libre disposición.

6.7. Intereses de socios externos

El cuadro siguiente detalla el movimiento de los intereses de socios externos en el ejercicio 2002, así como la composición del saldo final por conceptos:

SOCIEDAD	MOVIMIENTO					SALDO FINAL				
	Saldo inicial	Ajustes sd. inicial	Aumen	Disminuc	Saldo final	Capital	Reservas	Result.	Dividendo a cuenta	Total
CAJA RE	252	(158)	4	—	98	66	28	4	—	98
C.N.DE RENTAS	24	(7)	11	—	28	50	(35)	13	—	28
CAJA INVERSIONES	—	118	—	(118)	—	—	—	—	—	—
TOTAL	276	(47)	15	(118)	126	116	(7)	17	—	126

Datos en miles de euros.

6.8. Provisiones Técnicas Reaseguro Aceptado y Cedido y Retrocedido

Los siguientes cuadros muestran el desglose de las partidas incluidas en estos epígrafes y su movimiento durante el ejercicio 2002:

- Reaseguro Aceptado

ACEPTADO	Saldo inicial	Ajustes al saldo inicial	Dotación	Aplicación	Saldo final
Provisiones para primas no consumidas.....	188.531	(2.335)	264.844	(186.196)	264.844
Provisiones de seguros de vida.....	70.222	(10.894)	62.325	(59.328)	62.325
Provisiones para prestaciones.....	553.983	(12.884)	454.117	(541.099)	454.117
Provisiones para estabilización	9.815	1	18.018	(9.816)	18.018
Otras provisiones técnicas	—	—	—	—	—
TOTAL	822.551	(26.112)	799.304	(796.439)	799.304

Datos en miles de euros.

• Reaseguro Cedido y Retrocedido

RETROCEDIDO	Saldo inicial	Ajustes al saldo inicial	Dotación	Aplicación	Saldo final
Provisiones para primas no consumidas.....	68.461	(211)	88.492	(68.250)	88.492
Provisiones de seguros de vida.....	1.316	(2)	1.688	(1.314)	1.688
Provisiones para prestaciones.....	189.896	(4.871)	168.114	(185.025)	168.114
Provisiones para estabilización.....	—	—	—	—	—
Otras provisiones técnicas.....	—	—	—	—	—
TOTAL	259.673	(5.084)	258.294	(254.589)	258.294

Datos en miles de euros.

Dado que las cuentas de reaseguro de las compañías cedentes no facilitan información sobre la suficiencia o insuficiencia de las provisiones técnicas como consecuencia de la aplicación por parte de las cedentes de métodos de contabilización distintos al del método del año de imputación (año de ocurrencia o año contable) no es posible ofrecer información sobre la evolución de la provisión para prestaciones.

6.9 Provisiones para pensiones y obligaciones similares

En el siguiente cuadro se desglosan las partidas incluidas en este epígrafe y su movimiento en el ejercicio 2002:

PROVISIONES PARA PENSIONES	Pensiones a personal activo
SALDO AL INICIO DEL EJERCICIO	
– Ajustes al saldo inicial.....	566
INCREMENTOS:	
– Dotaciones a fondos de pensiones propios o internos.....	164
DISMINUCIONES:	
– Pagos efectuados con cargo al fondo de pensiones	—
SALDO AL CIERRE DEL EJERCICIO.....	730

Datos en miles de euros.

El tipo de capitalización utilizado es a nivel individual y los riesgos cubiertos son indemnización por jubilación y complementos de jubilación o viudedad para personal activo y pasivo.

6.10. Otras provisiones para riesgos y gastos

El siguiente cuadro recoge el movimiento de otras provisiones durante el ejercicio 2002 y su desglose:

PARTIDA	Saldo inicial	Ajustes el saldo inicial	Dotaciones	Aplicaciones	Saldo final
Provisión para tributos	228	(72)	58	(133)	81
Otras provisiones.....	—	—	765	—	765
TOTAL	228	(72)	823	(133)	846

Datos en miles de euros.

6.11. Deudas

El siguiente cuadro recoge la situación de las deudas de la Sociedad a 31 de diciembre de 2002

	Resto deudas	Nominados en euros
1. Deudas con entidades de crédito por arrendamiento financiero	—	—
2. Otras deudas	692	—
TOTAL	692	—
3. Deudas empresas grupo	897	877
4. Deudas fiscales sociales y otras.....	4.408	2.192
TOTAL	5.305	3.069

Datos en miles de euros.

Las deudas con entidades de crédito se corresponden básicamente con una deuda de CIAR en dólares para cubrir un riesgo de cambio.

El conjunto de deudas por operaciones de reaseguro y por depósitos retenidos por primas y por siniestros que el Grupo MAPFRE RE mantiene con el Subgrupo CORPORACIÓN MAPFRE asciende a 10.196 miles de euros y 57 miles de euros respectivamente y con el Grupo MAPFRE MUTUALIDAD a 387 miles de euros y 250 miles de euros repectivamnte.

La totalidad de las deudas no comerciales de las sociedades consolidadas por integración global, cuyo importe asciende a 5.305 miles de euros tienen su vencimiento en el ejercicio 2003

6.12. Operaciones con empresas del grupo y asociadas

A continuación se detallan las transacciones efectuadas con empresas del grupo y asociadas.

CONCEPTO	IMPORTE
Servicios recibidos.....	(1.775)
Servicios prestados	—
Intereses abonados.....	2.510
Intereses cargados.....	(6)
Dividendos distribuidos.....	(8.480)
Dividendos recibidos	239
TOTAL	(7.512)

Datos en miles de euros.

6.13. Operaciones de reaseguro con empresas del grupo

A continuación se detallan las operaciones de reaseguro efectuadas con empresas del grupo, eliminadas en el proceso de consolidación, y con los grupos de mayor extensión de los que se integra el subgrupo MAPFRE RE

A. Con empresas del Grupo consolidadas por integración global:

REASEGURO ACEPTADO Y RETROCEDIDO	IMPORTE
Primas	29.844
Siniestros	24.426
Comisiones	5.219
Intereses sobre depósitos.....	51

Datos en miles de euros.

B. Con el Grupo consolidable Corporación MAPFRE

	Gastos	Ingresos
Reaseguro aceptado:		
• Primas aceptadas.....		273.844
• Siniestros pagados.....	154.645	
• Comisiones.....	81.245	
• Intereses sobre depósitos.....	2.207	
Reaseguro cedido:		
• Primas cedidas	339	
• Siniestros reintegrados		330
• Comisiones.....		141

Datos en miles de euros.

C. Con el Grupo consolidable MAPFRE Mutuality

	Gastos	Ingresos
Reaseguro aceptado:		
• Primas aceptadas.....		20.069
• Siniestros pagados.....	8.867	
• Comisiones.....	4.116	
Intereses sobre depósitos		149
Reaseguro cedido:		
• Primas cedidas	8.213	
• Siniestros reintegrados		679
• Comisiones.....		2.219
Intereses sobre depósitos	9	

Datos en miles de euros.

En los cuadros siguientes se detallan los saldos con reaseguradoras, cedentes, depósitos constituidos y provisiones técnica por operaciones de reaseguro con empresas del grupo consolidable eliminadas en el proceso de consolidación así como con subgrupos superiores:

A- Con empresas del Grupo consolidadas por integración global:

CONCEPTO	REASEGURO ACEPTADO Y RETROCEDIDO
Créditos.....	403
Deudas.....	3.430
Depósitos constituidos	17
Provisiones Técnicas.....	31.058

Datos en miles de euros.

B- Con el Grupo consolidable Corporación MAPFRE

CONCEPTO	REASEGURO ACEPTADO	REASEGURO CEDIDO
Créditos.....	534	104
Deudas.....	10.196	106
Depósitos constituidos	87.184	57
Provisiones Técnicas	207.810	22

Datos en miles de euros.

C- Con el Grupo consolidable MAPFRE Mutualidad

CONCEPTO	REASEGURO ACEPTADO	REASEGURO CEDIDO
Créditos.....	—	—
Deudas.....	385	91
Depósitos constituidos	5.008	250
Provisiones Técnicas	9.736	7.116

Datos en miles de euros.

6.14. Otra información

Gastos e ingresos extraordinarios

Los ingresos extraordinarios ascienden a 154 miles de euros y corresponden básicamente a anulaciones de gastos de ejercicios anteriores y devoluciones de impuestos.

Los gastos extraordinarios ascienden a 351 miles de euros y se corresponden básicamente con gastos extraordinarios derivados de liquidaciones de impuestos de Sociedades del año 2001.

Cargas sociales

El desglose de las cargas sociales de la sociedad dominante es el siguiente:

• Aportaciones al sistema de pensiones:	2.113
• Capacitación del personal:	76
• Otros gastos de personal:	1.719
	3.908

Datos en miles de euros.

Dentro de la partida "Aportaciones a sistemas de pensiones" se incluyen 1.554 miles de euros correspondientes a la prima devengada por Mapfre Vida para cubrir los compromisos detallados en la nota 5.m) para el personal de los servicios centrales en Madrid.

7. Distribución territorial del negocio

En los siguientes cuadros se muestra un detalle de primas y provisiones técnicas distinguiendo entre los generados en España, en el Espacio Económico Europeo y en el extranjero.

NEGOCIO	ESPAÑA		RESTO EEE		OTROS PAISES		TOTAL	
	PRIMAS	PROVISIONES	PRIMAS	PROVISIONES	PRIMAS	PROVISIONES	PRIMAS	PROVISIONES
1. VIDA.....								
Seguro directo.....	—	—	—	—	—	—	—	—
Seguro aceptado.....	2.975	2.059	1.008	2.462	20.001	62.442	23.984	66.963
SUBTOTAL VIDA.....	2.978	2.059	1.008	2.462	19.998	62.442	23.984	66.963
1. NO VIDA.....								
Seguro directo.....	—	—	299	13.046	72	3.502	371	16.548
Reaseguro aceptado..	311.135	268.927	181.105	194.809	243.461	252.057	735.701	715.793
	311.135	268.927	181.404	207.855	243.533	255.559	736.072	732.341
TOTAL.....	314.110	270.986	182.412	210.317	263.534	318.001	760.056	799.304

Datos en miles de euros.

Seguro Directo. Desglose Ramos no vida

RAMOS NEGOCIO NO VIDA NOMBRE	ESPAÑA		RESTO EEE		OTROS PAISES		TOTAL	
	PRIMAS	PROVISIONES	PRIMAS	PROVISIONES	PRIMAS	PROVISIONES	PRIMAS	PROVISIONES
ACCIDENTES.....	-	-	85	188	-	-	85	188
ENFERMEDAD.....	-	-	12	57	-	-	12	57
INCENDIOS.....	-	-	33	305	72	3.502	105	3.807
OTROS DAÑOS A LOS BIENES.....	-	-	1	93	-	-	1	93
RESPONSABILIDAD CIVIL.....	-	-	168	12.170	-	-	168	12.170
OTROS MULTIRRIESGOS.....	-	-	-	-	-	-	-	-
PERDIDAS PECUNIARIAS DIVERSAS.....	-	-	-	233	-	-	-	233
TRANSPORTES MERCANCÍAS.....	-	-	-	-	-	-	-	-
TOTAL SEGURO DIRECTO - NO VIDA.....	-	-	299	13.046	72	3.502	371	16.548

Datos en miles de euros.

Reaseguro aceptado. Desglose Ramos no vida

RAMOS NEGOCIO NO VIDA NOMBRE	ESPAÑA		RESTO EEE		OTROS PAISES		TOTAL	
	PRIMAS	PROVISIONES	PRIMAS	PROVISIONES	PRIMAS	PROVISIONES	PRIMAS	PROVISIONES
ACCIDENTES.....	4.491	4.201	12.401	11.774	6.897	5.143	23.789	21.118
TRANSPORTES CASCOS.....	6.078	5.264	11.308	14.862	10.561	11.405	27.947	31.531
TRANSPORTES MERCANCÍAS.....	7.534	4.814	3.676	4.166	9.672	6.373	20.882	15.353
INCENDIOS.....	29.185	14.146	106.166	96.220	113.968	129.935	249.319	240.301
OTROS DAÑOS A LOS BIENES.....	33.334	56.380	15.520	17.830	51.748	22.851	100.602	97.061
OTROS MULTIRRIESGOS.....	81.230	53.940	6.932	5.995	5.175	6.557	93.337	66.492
MULTIRRIESGOS COMUNIDADES.....	7.203	5.718	9	1	31	13	7.243	5.732
MULTIRRIESGOS COMERCIO.....	1.588	1.616	67	128	169	99	1.824	1.843
MULTIRRIESGOS HOGAR.....	25.459	14.165	55	56	399	270	25.913	14.491
MULTIRRIESGOS INDUSTRIALES.....	38.117	27.319	1.039	952	4.960	1.733	44.116	30.004
AUTOMÓVILES OTRAS GARANTÍAS.....	41	37	636	542	740	645	1.417	1.224
AUTOMOVILES R. CIVIL.....	7.772	8.246	8.141	7.942	26.032	42.385	41.945	58.573
RESPONSABILIDAD CIVIL.....	7.955	24.669	6.326	20.542	3.824	11.225	18.105	56.436
CAUCION.....	3.972	7.609	4.147	9.512	2.794	9.955	10.913	27.076
CREDITO.....	47.680	40.370	455	645	2.815	1.847	50.950	42.862
PERDIDAS PECUNIARIAS DIVERSAS.....	229	433	58	91	94	9	381	533
ASISTENCIA SANITARIA.....	-	-	-	-	301	121	301	121
ASISTENCIA.....	9.267	-	1	-	1.345	925	10.613	925
ENFERMEDAD.....	-	-	4.168	3.551	1.936	566	6.104	4.117
TOTAL REASEGURO ACEPTADO - NO VIDA.....	311.135	268.927	181.105	194.809	243.461	252.057	735.701	715.793

Datos en miles de euros.

8. Situación fiscal

A partir del ejercicio 2002 a efectos de la declaración del Impuesto de Sociedades, la Sociedad dominante esta incluida en el Grupo Fiscal 9/85, integrado por Corporación Mapfre y aquellas de sus entidades filiales que cumplen los requisitos para acogerse a dicho régimen de tributación.

A continuación se detalla la conciliación entre el resultado consolidado después de impuestos y socios externos con la base imponible agregada del Impuesto sobre Sociedades del conjunto de entidades consolidadas por integración global, excluidas las sociedades extranjeras:

CONCILIACION DEL RESULTADO CON LA BASE IMPONIBLE DEL IMPUESTO SOBRE SOCIEDADES			
	Aumentos	Disminuciones	
Resultado contable del ejercicio			22.655
Impuesto sobre Beneficios			7.499
Resultado antes de Imp. sobre beneficios			30.154
Diferencia permanentes:			
• De las Sociedades Individuales	3.528	(1.988)	1.540
• De los ajustes por consolidación	1.643	(9.005)	(7.362)
Diferencias temporales:			
• De las Sociedades individuales:			
– Con origen en el ejercicio	–	–	–
– Con origen en ejercicios anteriores	–	–	–
• De los ajustes por consolidación			
– Con origen en el ejercicio	–	(943)	(943)
– Con origen en ejercicios anteriores	–	(140)	(140)
Compensación de bases imponibles negativas de ejercicios anteriores			
Base imponible (resultado fiscal)			23.249

Datos en miles de euros.

El importe de los aumentos por diferencias permanentes individuales del ejercicio se corresponde, básicamente, con impuestos soportados extranjeros, aportaciones al fondo de pensiones de la entidad y primas de seguro de vida del personal.

El importe de las disminuciones por diferencias permanentes individuales del ejercicio se corresponde con la exención de los dividendos recibidos de sociedades filiales extranjeras, donaciones a Fundaciones del Sistema Mapfre y eliminación de las plusvalías obtenidas en la disolución de Inversiones Hemisférica

El importe de los aumentos por diferencias permanentes de consolidación corresponden, básicamente, a la incorporación de los dividendos de sociedades consolidadas eliminadas en el proceso de consolidación contable, a la amortización del Fondo de Comercio de Consolidación y a la plusvalía generada en la liquidación de Inversiones Hemisférica. El importe de las disminuciones por diferencias permanentes de consolidación corresponde, básicamente, a la eliminación de beneficios de sociedades extranjeras que quedan al margen de la conciliación efectuada, así como a la eliminación de resultados de sociedades consolidadas por puesta en equivalencia.

Los aumentos por diferencias temporales de consolidación con origen en el ejercicio corresponden a la homogeneización de operaciones de reaseguro. Los aumentos por diferencias temporales de consolidación con origen en ejercicios anteriores corresponden a la puesta en equivalencia de sociedades

No existen bases imponibles negativas de ejercicios anteriores pendientes de compensación.

Durante el ejercicio 2002, la Sociedad Dominante ha obtenido rendimientos en diversos países del extranjero, ascendiendo el gasto devengado por los distintos impuestos extranjeros sobre los beneficios que gravan dichos rendimientos en un importe de 1.550 miles de euros.

Sobre las rentas obtenidas e impuestos soportados en el extranjero la Sociedad dominante ha generado en el ejercicio 2002 deducciones por doble imposición internacional por importe de 1.445 miles de euros, importe contabilizado como un crédito fiscal. De deducciones por doble imposición de ejercicios anteriores, están pendientes de devolución 8.779 miles de euros, importe contabilizado como crédito fiscal.

En el ejercicio pasado finalizaron las actuaciones inspectoras que venían desarrollándose en el Grupo Consolidado número 9/85 por los ejercicios 1994 a 1997. Como resultado de dichas actuaciones se firmaron actas de disconformidad que, por lo que respecta a MAPFRE RE, se deben a discrepancias sobre la deducibilidad de determinadas provisiones técnicas así como de la provisión por depreciación de inmuebles.

Dichas actas fueron recurridas, estando pendientes de resolución

De acuerdo con la legislación vigente, las declaraciones realizadas para los diferentes impuestos no pueden considerarse definitivas hasta haber sido inspeccionadas por las autoridades fiscales o haber transcurrido el plazo de prescripción de cuatro años.

Por tanto, a 31 de diciembre de 2002, la sociedad tiene abiertos a inspección el Impuesto de Sociedades correspondiente a los ejercicios 1998, 1999, 2000 y 2001 así como el resto de los impuestos correspondientes a los ejercicios 1999, 2000, 2001 y 2002

El importe de los impuestos anticipados de la sociedad dominante a 31.12.2002 como consecuencia de las diferencias temporales acumuladas a dicha fecha, asciende a 1.786 miles de euros.

De este importe, 259 miles de euros, que proceden íntegramente de ejercicios anteriores, se ha recogido en el Balance y Cuenta de Pérdidas y Ganancias de la entidad, de acuerdo con los criterios que, al respecto, establece la resolución del I.C.A.C. de 9 de octubre de 1997 y su modificación de 15 de marzo de 2002.

El resto de los impuestos anticipados acumulados a 31 de diciembre de 2002, y que ascienden a 1.527 miles de euros, no se han contabilizado, en aplicación de los criterios que establece la citada resolución del I.C.A.C. de 9 de octubre de 1997 y su modificación de 15 de marzo de 2002.

En el ejercicio 2002 la entidad ha acogido rentas por importe de 6.353 miles de euros, generadas en ejercicios anteriores, al régimen transitorio de la reinversión de beneficios extraordinarios previsto en la disposición transitoria tercera de la Ley 24/2001, de Medidas Fiscales, Administrativas y de Orden Social, generando una deducción en la cuota del Impuesto de Sociedades del ejercicio 2002 de 1.080 miles de euros.

9. Otra información

Remuneraciones del Órgano de Administración de MAPFRE RE

Se detalla a continuación el coste de las retribuciones y otras compensaciones percibidas por los administradores de MAPFRE RE en 2002, desglosadas por conceptos:

CONSEJEROS EXTERNOS.....	5
• Dietas.....	35
• Asignaciones por pertenencia a Comisiones y Comités Delegados.....	63
• Otros conceptos.....	38
CONSEJEROS EJECUTIVOS.....	4
• Sueldos.....	748
• Seguros de Vida.....	31
• Otros conceptos.....	35
TOTAL.....	950

Datos en miles de euros.

La retribución básica de los consejeros externos consiste en una dieta por asistencia a las reuniones, cuyo importe en 2002 fue de 1.844,51 euros. Además tienen establecido un Seguro de Vida para caso de muerte, con un capital asegurado de 150.250,03 euros y disfrutan de algunas de las ventajas reconocidas al personal, como el Seguro de Enfermedad.

Los consejeros externos que son miembros de Comisiones o Comités delegados perciben además una asignación fija anual por tal concepto, cuya cuantía en 2002 ha sido de 9.465,94 euros.

Los consejeros ejecutivos perciben las retribuciones establecidas en sus contratos, que incluyen sueldo fijo, incentivos de cuantía variable vinculados a los resultados, Seguro de Vida e Invalidez y otras compensaciones establecidas con carácter general para el personal de la entidad; además, tienen reconocidos determinados complementos de pensiones para caso de jubilación exteriorizados a través de un Seguro de Vida, todo ello dentro de la política retributiva establecida por el Sistema para sus Altos Directivos, sean o no consejeros.

Los consejeros ejecutivos no perciben, en cambio, las retribuciones establecidas para los consejeros externos, salvo la asignación fija establecida por pertenencia a la Comisión Directiva del Sistema.

Anticipos y créditos a los miembros del Organo de Administración de MAPFRE RE

La sociedad a 31 de diciembre no tiene concedidos anticipos ni créditos a los miembros del Consejo de Administración.

Compromisos con miembros del Organo de Administración de MAPFRE RE

Los compromisos por pensiones con miembros antiguos y actuales del órgano de Administración están cubiertos con una póliza de seguro colectiva contratada con Mapfre Vida que cubre dichos riesgos, detallada en las notas 5.m) y 6.9. Por este concepto y en relación con los miembros del Consejo, en el presente ejercicio la prima devengada ha ascendido a 1.553,70 miles de euros.

Las retribuciones devengadas a favor de los auditores externos en el ejercicio 2002 por los servicios de auditoría de cuentas de las entidades del Grupo Consolidado ascienden a 197 miles de euros, habiéndose devengado también 185 miles de euros por otros servicios complementarios prestados. Se considera que estas retribuciones no han comprometido la independencia de los Auditores de Cuentas.

Personal

Durante 2002 las sociedades del grupo situadas en España y en el resto del mundo, emplearon la siguiente plantilla promedio de personal por categoría profesional:

CATEGORIAS	NUMERO MEDIO DE EMPLEADOS			
	ESPAÑA	E.E.E.	RESTOMUNDO	TOTAL
JEFES.....	32	12	24	68
ADMINISTRATIVOS.....	53	18	50	121
COMERCIALES.....	–	16	22	38
OTROS.....	47	14	44	105
TOTAL.....	132	60	140	332

Garantías frente a terceros

En la Sociedad Dominante y su filial Mapfre Reinsurance Corporation (USA) existen garantías otorgadas a terceros materializadas en cartas de crédito por importe de 24.622 miles de euros., así como avales frente a la Hacienda Pública por importe de 210 miles de euros.

Aportaciones a Fundaciones

MAPFRE RE contribuye con aportaciones económicas a financiar las actividades científicas y formativas de las Fundaciones creadas por el SISTEMA MAPFRE. Estas aportaciones se efectúan vía distribución de beneficios.

En la propuesta de distribución de beneficios correspondientes al ejercicio 2002 están previstas aportaciones por importe de 250.000 Euros.

10. Acontecimientos posteriores al cierre

Aumento del capital social

Con posterioridad al cierre del ejercicio la Junta General de la Sociedad reunida el 15 de enero de 2003 ha acordado una ampliación de capital mediante la emisión de 7.066.431 nuevas acciones ordinarias, nominativas, de 3,1 euros de valor nominal cada una.

Estas acciones se emiten con una prima de emisión del 273,87 %, siendo el valor total de cada acción de 8,49 euros, de las que 3,1 euros corresponden al valor nominal y 5,39 euros a la prima de emisión.

A 31 de enero de 2003 se habían suscrito y desembolsado 5.888.750 nuevas acciones, por un importe total de 49.995.487,50 euros, de las que 18.255.125 euros corresponden a su valor nominal y 31.740.362,50 euros a la prima de emisión.

De las 5.888.750 acciones desembolsadas, 3.533.569 acciones corresponden a la aportación no dineraria realizada por el accionista CORPORACIÓN MAPFRE, S.A. del inmueble situado en Paseo de Recoletos nº 25 de Madrid, en el que se encuentra la sede social de MAPFRE RE.

Las restantes 1.177.681 nuevas acciones correspondientes a la ampliación de capital acordada el 15 de enero de 2003 está previsto que se suscriban y desembolsen a lo largo del primer trimestre del año 2003.

11. Estados de flujos de tesorería consolidados

1- Variaciones de Tesorería durante el ejercicio (Datos en miles de euros)	
Por operaciones de tráfico (1)	
Aumento.....	75.862
Disminución.....	(7.985)
Por otras actividades de la explotación	
Aumento.....	35.059
Disminución.....	(34.820)
Por inmovilizado e inversiones	
Aumento.....	13.443
Disminución.....	(93.573)
Por otras operaciones	
Aumento.....	18.727
Disminución.....	(16.006)
Por operaciones con Administraciones Públicas	
Aumento.....	22
Disminución.....	(2.245)
Variación global de tesorería	
Aumento.....	143.113
Disminución.....	(154.629)
2- Evolución de la tesorería durante el ejercicio	
1.- Tesorería al comienzo del ejercicio.....	73.612
2.- Tesorería al final del ejercicio.....	62.096
3.- Variación de tesorería durante el ejercicio	
Aumento.....	143.113
Disminución.....	(154.629)

Datos en miles de euros.

(1) Los movimientos de primas y recargos, comisiones reaseguro así como prestaciones pagados tanto para el reaseguro aceptado como para el retrocedido se consideran agrupados dado que dichos movimientos son incluidos conjuntamente en las cuentas de reaseguro (aceptado y cedido) y el saldo generado se liquida agrupando todas las partidas que componen dichas cuentas.

12. Estado de cobertura de provisiones técnicas consolidado

A continuación se detalla el resumen del estado de cobertura de provisiones técnicas consolidado a 31 de diciembre de 2001 y 2002.

COBERTURA DE PROVISIONES TECNICAS CONSOLIDADA – SEGUROS DE NO VIDA						
SOCIEDAD O SUBGRUPO	PROVISIONES TECNICAS A CUBRIR Y OTROS REQUERIMIENTOS DE LA NORMATIVA LOCAL				BIENES APTOS	
	SEGURO DIRECTO	REASEGURO ACEPTADO	ELIMINACIONES	TOTAL	ACTIVOS EN EMP.GRUPO	RESTO ACTIVOS
MAPFRE RE.....	–	625.179	(34.787)	590.392	9.700	650.758
CIAR.....	16.426	18.175	(7.597)	27.004	–	50.305
MAPFRE RE CORP.....	5.211	17.802	–	23.013	–	130.348
TOTAL 2001.....	21.637	661.156	(42.384)	640.409	9.700	831.411
MAPFRE RE.....	–	629.936	(30.628)	599.308	–	693.089
CIAR.....	13.046	8.667	(222)	21.491	–	29.550
MAPFRE RE CORP.....	3.502	58.404	–	61.906	–	166.975
TOTAL 2002.....	16.548	697.007	(30.850)	682.705	–	889.614

Datos en miles de euros.

COBERTURA DE PROVISIONES TECNICAS CONSOLIDADA – SEGUROS DE VIDA						
SOCIEDAD O SUBGRUPO	PROVISIONES TECNICAS A CUBRIR Y OTROS REQUERIMIENTOS DE LA NORMATIVA LOCAL				BIENES APTOS	
	SEGURO DIRECTO	REASEGURO ACEPTADO	ELIMINACIONES	TOTAL	ACTIVOS EN EMP.GRUPO	RESTO ACTIVOS
INV. MAPFRE CHILE RE	-	54.722	-	54.722	94.359	-
MAPFRE RE CORP.....	-	18.962	-	18.962	-	21.859
TOTAL 2001.....	-	73.684	-	73.684	94.359	21.859
INV. MAPFRE CHILE RE	-	42.717	-	42.717	-	42.717
MAPFRE RE CORP.....	-	24.036	-	24.036	-	28.973
TOTAL 2002.....	-	66.753	-	66.753	-	71.690

Datos en miles de euros.

Los bienes aptos para la cobertura de provisiones técnicas se han valorado de acuerdo con lo dispuesto en el artículo 52 del Reglamento de Ordenación y Supervisión de los Seguros Privados excepto en entidades no pertenecientes al Espacio Económico Europeo en los que se han valorado de acuerdo con la normativa aplicable a cada país.

No se incluyen las provisiones técnicas ni los bienes aptos de la sociedad MAPLUX con domicilio social en Luxemburgo al no existir obligación legal de cobertura de provisiones técnicas.

Denominación	Domicilio	Actividad	Participación			Datos al cierre 31.12.2002			Método o proced	Auditoría	
			Titular	Importe	%	Capital	Rvas	Rdos		Firma	Rev.
Compagnie internationale D'assurances et reassurances	45, Rue de Treves Bruselas, Bélgica	Seguros y reaseguros	- Mapfre Re - Maplux Re	7.700 1.995	74,9300 25,0607	2.957	4.310	277	A	EY	C
Inversiones Ibéricas.....	Avda Apoquindo 4499 - 8º Santiago de Chile, Chile	Financiera	- Mapfre Re	17.192	99,9986	9.191	29.822	191	A	EY	C
Inversiones Mapfre Chile Re.....	Avda Apoquindo 4499 - 8º	Financiera	- Mapfre Re	6.420	99,9986	20.405	854	-739	A	EY	C
Inversiones Mapfre Re	Carrera 11 nº 93 B 09 Bogotá, Colombia	Inversión y gest. Mob e inmob.	- Mapfre Re - Inv. Ibéricas	1.575 120	94,9000 5,0999	5.006	-1.016	-272	A	EY	C
Maplux Reinsurance Company.....	***E Building*** Immeuble C6, Parc d'Activite Syrdail * Munsbach Luxemburgo L -5365	Reaseguro	- Mapfre Re	2.005	99,9630	2.522	449	0	A	EY	C
Mapfre Re Management Services UK. Company Limited	Philpot Lane 2-3 Londres, Reino Unido	Servicios inmobiliarios	- Mapfre Re	0	100,0000	416	-422	-112	A	****	**
Mapfre Re Holdings INC.	100 Campus Drive New Jersey 07932-2006, USA	Holding	- Mapfre Re	118.167	100,0000	40.777	83.026		A	EY	C
Itsemap Servicios Tecnológicos Mapfre S.A.....	Paseo Recoletos 25 28004 Madrid, España	Consultoría	- Mapfre Re	1.490	99,9752	1.503	113	42	B	EY	L
Mapfre Re Assessoria Ltda.	Rua Sao Carlos do Pinhal 696 Sao Paulo 01333, Brasil	Consultoría	- Mapfre Re	39	99,9998	4.489	-4.301	-177	B	****	**
Mapfre Informática A.I.E.....	Ctra Pozuelo-Majadahonda s/n Madrid, España	Informática	- Mapfre Re	10	1,0000	1.000	0	0	D	EY	C
Veneasistencia C.A.....	Avda. del Libertador Penthouse A y B Caracas, Venezuela	Asistencia en Viaje	- Mapfre Re	1	0,0020	211	387	-121	D	EY	C
Mapfre Reinsurance Corporation.....	100 Campus Drive New Jersey 07932-2006, USA	Seguros y reaseguros	- M. Re Hold	104.675	100,0000	4.030	94.184	7.108	A	EY	C
Reinsurance Management, Inc.....	100 Campus Drive New Jersey 07932-2006, USA	Servicios	- M. Re Hold	0	100,0000	0	0	0	A	EY	C
Itsemap Portugal, Servicios Tecnológicos Mapfre Limitada.....	Rua Castillo, 52 Lisboa, Portugal	Consultoría	- Itsemap S.T.M.	203	99,9857	229	-10	3	B	****	**
Itsemap México, Servicios Tecnológicos Mapfre S.A. de C.V.....	Porfirio Diaz, 102 Colonia Noche Buena, México D.F.	Consultoría	- Itsemap S.T.M.	96	99,9998	81	102	2	B	****	**
Itsemap Venezuela , Servicios Tecnológicos Mapfre C.A.	Avda Libertador ,Torre Maracaibo , Caracas, Venezuela	Consultoría	- Itsemap S.T.M.	0	100,0000	0	0	0	B	****	**
Itsemap Brasil, Servicios Tecnológicos Mapfre Ltda.....	Rua Sao Carlos do Pinhal 696 Sao Paulo 01333, Brasil	Consultoría	- Itsemap S.T.M. - M.R.Assesor	256 0,0208	99,9792	543	-292	6	B	****	**
Itsemap Chile, Servicios Tecnológicos Mapfre S.A.....	Avda. Apoquindo, 4499 Santiago de Chile, Chile	Consultoría	- Itsemap S.T.M. -Inv. Ibérica	23 7	75,0000 25,0000	70	-40	-1	B	****	**
Inmobiliaria Presidente Figueroa Alcorta.....	Av. Figueroa Alcorta 3102	Inmobiliaria	- Mapfre Re	4.545	99,9000	5.348	-679	-124	A	****	**
Caja Reaseguradora de Chile.....	Avda Apoquindo 4499 - 8º Santiago de Chile, Chile	Reaseguros	- Inv.M.Chile Re	21.265	99,6759	11.409	8.440	1.485	A	EY	C
Mapfre Chile Seguros S.A.	Avda Apoquindo 4499 - 8º Santiago de Chile, Chile	Holding	- Inv.M.Chile Re		0,0042	24.211	5.114	-295	D	EY	C
Compañía Nacional de Rentas.....	Avda Apoquindo 4499 - 8º Santiago de Chile, Chile	Inmobiliaria	- Inv. Ibéricas	295	91,1272	573	-396	147	A	EY	C
Inmobiliaria Condominio Parque Zapallar S.A.....	Avda Apoquindo 4499 - 8º Santiago de Chile, Chile	Inmobiliaria	- Inv. Ibéricas - C. N. Rentas	158 0,9113	99,0000	778	-730	-206	B	EY	C
Inmobiliaria y Rentas Alcantara 218, S.A.....	Huerfanos 835, Of. 602 Santiago de Chile, Chile	Inmobiliaria	- Inv. Ibéricas	2	28,0000	-79	68	19	C	****	**
Inmobiliaria Costa de Montemar, S.A.....	Moneda 920, Dpto 602 Santiago de Chile, Chile	Inmobiliaria	- Inv. Ibéricas	5.080	31,4400	16.830	-295	-378	C	EY	C
Inmobiliaria Tililuca S.A.....	Agutinos 853 piso 2 Santiago de Chile, Chile	Inmobiliaria	- Inv. Ibéricas	3.259	43,7500	8.165	-651	-64	C	****	**
Inversiones Alcántara 200 S.A.....	Agutinos 853 piso 2 Santiago de Chile, Chile	Inmobiliaria	- Inv. Ibéricas	15	28,0000	3	51	0	C	****	**
Administradora de Propiedades S.A.	Napoleon 3096 Santiago de Chile, Chile	Inmobiliaria	- Inv. Ibéricas	54	31,2900	816	-481	-164	C	****	**
Comercial Turismo S.A.	Napoleon 3096 Santiago de Chile, Chile	Inmobiliaria	- Inv. Ibéricas	27	31,2000	128	-33	-10	C	****	**
Mapfre Compañía de Servicios Generales S.A.....	Junior Tarata, 16 Piso bº Lima, Perú	Consultoría	- Inv. Ibéricas - Invers. M Re	1 126	1,0000 98,0000	129	-36	12	C	****	**
Caja Re Argentina, S.A.....	Avda. de Córdoba, 1450 Buenos Aires, Argentina	Reaseguros	- Inv. Ibéricas	146	99,9900	229	-103	21	A	****	**

Denominación	Domicilio	Actividad	Participación			Datos al cierre 31.12.2002			Método o proced.	Auditoría	
			Titular	Importe	%	Capital	Rvas	Rdos		Firma	Rev.
Sociedad Constructora y de inversiones Martín Zamora	Avda Apoquindo 4499 - 8º Santiago de Chile, Chile	Inmobiliaria	- Inv. Ibéricas - C. N. Rentas	67 45,5636	50,0000	145	-13	2	A	****	**
Mapfre Mandatos y Servicios	Avda Figueroa Alcorta, 3102 Buenos Aires, Argentina	Servicios	- Invers. M Re - Caja Re Arg.	76 1,0000	99,0000	76	-24	-44	B	****	**
Andiasistencia S.A.	Carrera 11 , 93 Bogotá , Colombia	Asistencia en Viaje	- Invers. M Re	0	0,0008	290	408	-200	D	EY	C
Ecuasistencia S.A.	Avda 12 Octubre 1942 Quito , Ecuador	Asistencia en Viaje	- Andiasistencia	0	50,0000	27	118	33	D	EY	C
Mapfre Colombia Vida	Ctra 11 , nº 82/76 Sta Fe de Bogotá , Colombia	Seguros de Vida	- Invers. M Re	0	0,0001	9.335	-4.783	-462	D	EY	C

Datos en miles de euros.

Método o procedimiento de consolidación

- ** No aplica en un paquete de cédulas individual
- A Sociedades dependientes consolidadas por integración global
- B Sociedades dependientes consolidadas por puesta en equivalencia
- C Sociedades asociadas y participadas por puesta en equivalencia
- D Sociedades asociadas y participadas excluidas de la consolidación

Firma de auditoría

- **** No se ha efectuado revisión
- EY Ernst & Young

Procedimiento de auditoría

- ** No Aplica
- C Completa
- L Limitada

Ingresos y gastos técnicos por ramos (anexo 2)

	ACOD	ASIST. SANIT	ASIST. VAJE	AUTO OTR GARANTIAS	AUTOS R.C.	CASCOS	CAUCIÓN	CREDITO	ENFERM	INCENDIOS	MERCANC.	MULTIR. COMUND	MULTIR. COMERC.	MULTIR. HOGAR	MULTIR. INDUSTRA	O.D.B.	OTROS MULTIR.	PERDIDA PEC. DIV.	RESP. CIVIL	TOTAL NO VIDA
I. PRIMAS IMPUTADAS (directo y aceptado).....																				
	19.511	412	10.302	1.170	22.922	28.460	13.950	49.216	5.157	255.673	21.316	7.465	1.532	23.419	40.603	77.277	91.692	381	17.522	687.980
1. Primas netas de anulaciones.....	23.873	301	10.613	1.416	41.944	27.947	10.914	50.951	6.116	279.252	20.882	7.243	1.824	25.912	44.117	100.621	93.336	381	18.273	765.916
3. Variación prov. Primas no consumidas y Riesgos en Curso.....	-4.362	111	-311	-246	-19.022	513	3.036	-1.735	-959	-23.579	434	222	-292	-2.493	-3.514	-23.344	-1.644	0	-751	-77.936
II. PRIMAS RETROCEDIDO (retrocedido).....																				
	3.413	0	966	0	6.231	11.663	5.364	42.921	1.054	103.409	6.010	1.662	63	1.704	28.689	30.983	42.865	164	5.476	292.637
1. Primas netas de anulaciones.....	4.404	0	1.275	0	4.619	8.673	2.814	44.183	1.274	106.219	5.696	1.505	43	2.162	30.968	50.516	41.140	171	5.294	310.956
3. Variación prov. Primas no consumidas y Riesgos en Curso.....	-991	0	-309	0	1.612	2.990	2.550	-1.262	-220	-2.810	314	157	20	-458	-2.279	-19.533	1.725	-7	182	-18.319
A. TOTAL PR. ADQUIRIDAS NETAS (I-II).....																				
	16.098	412	9.336	1.170	16.691	16.797	8.586	6.295	4.103	152.264	15.306	5.803	1.469	21.715	11.914	46.294	48.827	217	12.046	395.343
III. SINIESTRALIDAD (directo y aceptado).....																				
	8.299	266	4.146	297	-12.729	20.258	5.092	36.060	2.955	159.270	10.527	4.188	1.129	12.441	24.497	48.907	60.818	501	6.156	393.078
1. Prestaciones y gastos pagados.....	19.036	222	4.146	327	33.309	22.674	4.602	28.608	2.822	191.679	11.962	4.023	989	12.542	25.906	49.688	64.839	94	18.323	496.250
2. Var. Prov. Tecn. Prestaciones.....	-10.736	44	0	-30	-46.038	-2.416	430	7.252	133	-32.609	-1.435	165	140	-101	-1.409	-761	-4.021	407	-12.167	-103.172
3. Var. otras prestaciones.....	0	0	0	0	0	0	0	0	0	0	0	0	0	0	0	0	0	0	0	0
IV. SINIESTRALIDAD (retrocedido).....																				
	1.736	0	1	0	-1.343	8.679	153	31.392	587	42.944	3.306	963	51	911	17.854	15.041	28.029	295	1.774	152.373
1. Prestaciones y gastos pagados.....	1.131	0	1	0	404	8.298	255	25.339	476	70.759	3.633	991	17	786	19.111	11.774	32.243	14	8.020	183.252
2. Var. Prov. Tecn. Prestaciones.....	605	0	0	0	-1.747	381	-102	6.053	111	-27.815	-327	-28	34	125	-1.257	3.267	-4.214	281	-6.246	-30.879
3. Gastos imputables a prestac.....	11	0	0	0	-1	34	1	0	8	266	4	0	0	1	24	39	98	5	397	687
B TOTAL SINIESTRALIDAD NETA (III-IV).....																				
	6.574	266	4.145	297	-11.387	11.613	4.940	4.668	2.376	116.592	7.225	3.225	1.078	11.531	6.667	33.905	32.887	211	4.779	241.592
V. GTOS DE ADQUISICIÓN (directo y aceptado).....																				
	8.322	130	4.733	186	10.053	6.697	5.660	16.447	1.812	68.158	6.990	3.081	582	10.977	10.883	18.090	27.920	103	4.724	205.548
VI. GTOS DE ADMINISTRACIÓN (directo y aceptado).....																				
	336	16	130	25	596	313	176	94	91	3.572	333	141	25	321	219	1.031	946	13	760	9.138
VII. OTROS GTOS TECNICOS (directo y aceptado).....																				
	0	0	0	0	0	0	0	0	0	0	0	0	0	0	0	0	0	0	0	0
VIII. GTOS ADM. ADQ. Y OTROS (retrocedido).....																				
	1.207	0	3	0	417	2.031	1.638	13.880	443	14.214	1.782	550	18	654	8.680	5.141	12.989	52	847	64.546
C. TOTAL GTOS EXPLOTAC. Y OTROS NETOS (V+VI+VII-VIII)....																				
	7.451	146	4.860	211	10.232	4.979	4.198	2.661	1.460	57.516	5.541	2.672	589	10.644	2.422	13.980	15.877	64	4.637	150.139

Informe de auditoría



■ Assurance & Advisory
Business Services (AABS)
Torre Picasso
Plaza Pablo Ruiz Picasso, 1
28020 Madrid

■ Tel.: 91 572 72 00
Fax: 91 572 72 70
www.ey.com

INFORME DE AUDITORIA DE CUENTAS ANUALES CONSOLIDADAS

A los Accionistas de
MAPFRE RE, Compañía de Reaseguros, S.A.

Hemos auditado las cuentas anuales consolidadas de MAPFRE RE, Compañía de Reaseguros, S.A. y sus Sociedades Dependientes (apartado 2 de la memoria), que comprenden el balance de situación consolidado al 31 de diciembre de 2002, y la cuenta de pérdidas y ganancias consolidada y la memoria consolidada correspondientes al ejercicio anual terminado en dicha fecha, cuya formulación es responsabilidad de los Administradores de la Sociedad. Nuestra responsabilidad es expresar una opinión sobre las citadas cuentas anuales consolidadas en su conjunto, basada en el trabajo realizado de acuerdo con las normas de auditoría generalmente aceptadas, que requieren el examen, mediante la realización de pruebas selectivas, de la evidencia justificativa de las cuentas anuales consolidadas y la evaluación de su presentación, de los principios contables aplicados y de las estimaciones realizadas.

De acuerdo con la legislación mercantil, los Administradores presentan, a efectos comparativos, con cada una de las partidas del balance consolidado, de la cuenta de pérdidas y ganancias consolidada y del estado de cobertura de provisiones técnicas consolidado, además de las cifras del ejercicio 2002, las correspondientes al ejercicio anterior. Nuestra opinión se refiere exclusivamente a las cuentas anuales consolidadas del ejercicio 2002. Con fecha 22 de marzo de 2002, emitimos nuestro informe de auditoría acerca de las cuentas anuales consolidadas del ejercicio 2001 en el que expresamos una opinión favorable.

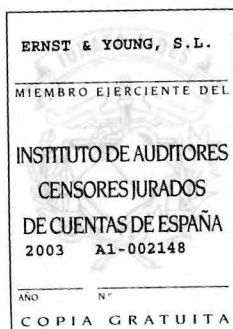
La Sociedad y algunas de sus Sociedades Dependientes han realizado transacciones significativas con otras sociedades del SISTEMA MAPFRE. La información sobre estas transacciones se muestra en los apartados 6.12 y 6.13 de la memoria consolidada.

En nuestra opinión, las cuentas anuales consolidadas del ejercicio 2002 adjuntas expresan, en todos los aspectos significativos, la imagen fiel del patrimonio y de la situación financiera de MAPFRE RE, Compañía de Reaseguros, S.A. y sus Sociedades Dependientes (apartado 2 de la memoria) al 31 de diciembre de 2002 y de los resultados de sus operaciones durante el ejercicio anual terminado en dicha fecha y contienen la información necesaria y suficiente para su interpretación y comprensión adecuada, de conformidad con principios y normas contables generalmente aceptados que guardan uniformidad con los aplicados en el ejercicio anterior.



- 2 -

El informe de gestión consolidado adjunto del ejercicio 2002 contiene las explicaciones que los Administradores consideran oportunas sobre la situación de MAPFRE RE, Compañía de Reaseguros, S.A., y de las sociedades que forman su Grupo, la evolución de sus negocios y sobre otros asuntos y no forma parte integrante de las cuentas anuales consolidadas. Hemos verificado que la información contable que contiene el citado informe de gestión consolidado concuerda con la de las cuentas anuales consolidadas del ejercicio 2002. Nuestro trabajo como auditores se limita a la verificación del informe de gestión consolidado con el alcance mencionado en este mismo párrafo y no incluye la revisión de información distinta de la obtenida a partir de los registros contables de la Sociedad y de las sociedades que forman su Grupo.

**ERNST & YOUNG**

(Inscrita en el Registro Oficial de Auditores de Cuentas con el N° S0530)

**Fernando Pindado Cardona**

Madrid, 13 de marzo de 2003

Informe de Gestión Individual 2002



Informe de Gestión Individual

Magnitudes básicas

a) Cuenta de resultados

- MAPFRE RE ha contabilizado primas por importe de 722,6 millones de euros, lo que representa un incremento del 8,5% sobre las del año 2001. Las primas retenidas han alcanzado 435,4 millones de euros, cifra que supone un incremento del 2,1% sobre las del ejercicio precedente.
- La siniestralidad a prima neta devengada ha sido del 61,9%, que compara favorablemente con el 76,8% del año 2001.
- Las comisiones y otros gastos de adquisición han supuesto un 28,4% y los gastos de gestión el 4,9% ambos sobre las primas netas. Los gastos de gestión han alcanzado 21,3 millones de euros, lo que, comparado con las primas brutas representa el 2,9%, frente al 3,1% del año anterior.
- El ejercicio presenta un ratio combinado del 95,2%, sensiblemente mejor que el registrado en 2001 que ascendió a un 109,6%.
- El resultado de explotación neto arroja un déficit de 1,6 millones de euros frente a un déficit de 37,8 registrado en 2001. La diferencia refleja el menor impacto de la siniestralidad catastrófica durante el año 2002.
- Los ingresos financieros netos han ascendido a 23,5 millones de euros. Una vez absorbido el déficit técnico y los resultados excepcionales, la Cuenta de Pérdidas y Ganancias ofrece un beneficio de 21,7 millones de euros antes de impuestos y socios minoritarios y un beneficio de 14,9 millones de euros después de impuestos y socios minoritarios.

b) Balance

Los fondos propios ascienden a 215,5 millones de euros, con aumento de 4,8 millones de euros sobre los del ejercicio anterior.

Las provisiones técnicas netas ascienden a 453,7 millones de euros lo que supone un decremento de 0,8 millones sobre las del año 2001, como consecuencia de la depreciación de distintas monedas respecto al euro, lo que ha motivado una reducción de las provisiones constituidas que forman parte de los pasivos de la entidad. Por esta razón, las provisiones técnicas representan un 104,2% sobre las primas retenidas, frente al 106,6% del año anterior.

Las inversiones totalizan 668,0 millones de euros, repartidas de la siguiente forma:

- Inversiones materiales: 1,6 millones de euros.
- Inversiones financieras: 502,5 millones de euros.
- Inversiones en empresas filiales: 163,9 millones de euros.

La tesorería y otros activos líquidos alcanzan los 52,8 millones de euros, y el activo total los 1.085,7 millones de euros.

Hechos relevantes

- El Consejo de Administración, en reunión celebrada el 3 de Diciembre de 2002, aprobó una ampliación de capital por importe de 60 millones de euros. Corporación MAPFRE cubrirá parte de la ampliación con la aportación del edificio situado en Madrid, en el Paseo de Recoletos, 25. El objeto de la ampliación es reforzar

los fondos propios de la entidad y de su filial MAPFRE REINSURANCE CORPORATION (USA) para sustentar el crecimiento de los negocios previsto para 2003.

- La agencia de clasificación AM Best renovó la clasificación "A+ (Superior)" para MAPFRE RE. Por su parte, Standard and Poor's redujo su clasificación de "AA-" con perspectiva estable a "A+" con perspectiva positiva, en aplicación de un nuevo criterio de la propia agencia relativo a la valoración de entidades filiales dentro de un grupo. Se trata de una de las escasas indicaciones positivas otorgadas por S&P en el mercado de reaseguros durante el año 2002.

Principales actividades

- Se han impulsado las iniciativas y los trabajos de desarrollo de herramientas informáticas para simulación y cálculo del uso de la capacidad catastrófica y evaluación de la rentabilidad de las operaciones. Además de los instrumentos de creación propia, se han adquirido sofisticados medios de estimación y control de riesgos que complementan los ya existentes.
- Con los nuevos instrumentos se ha realizado un profundo análisis de la cartera a todos los niveles, que ha permitido concentrar el esfuerzo de la campaña de renovaciones 2003 en mercados, entidades y contratos designados como objetivos preferentes, siguiendo criterios de rentabilidad.
- Se han diseñado las líneas generales de un plan para adaptar la estructura organizativa de la empresa a la realidad actual del mercado y a los cambios previsibles en el corto y medio plazo. Algunos de los supuestos del plan se han materializado en 2002.
- Durante 2002 se ha mantenido activo el programa de servicios a clientes que se ha materializado en la realización de 19 seminarios técnicos celebrados en 12 países, en los que han participado 414 personas. Asimismo, se han publicado estudios monográficos sobre grandes siniestros.

Hechos posteriores

De conformidad con lo acordado por el Consejo de Administración, en los primeros meses de 2003, y una

vez superados los oportunos trámites, se ha materializado la ampliación del capital social de la entidad en 60 millones de euros, en la forma acordada por el Consejo. Como consecuencia, los fondos propios consolidados ascienden a 327 millones de euros tras la ampliación.

Asimismo, en cumplimiento de los acuerdos del Consejo de Administración de MAPFRE RE de 3 de diciembre de 2002, se ha procedido a realizar un aumento del capital de la sociedad filial MAPFRE REINSURANCE CORPORATION (USA) por importe de 15 millones de dólares americanos.

Con posterioridad al cierre del ejercicio y durante los meses de enero y febrero, no se han producido hechos o situaciones que puedan influir en las previsiones de resultado y desarrollo de la sociedad en 2003.

Perspectivas

Se espera que el esfuerzo realizado en los dos últimos años para mejorar las condiciones de los negocios y muy especialmente los logros obtenidos en este terreno durante la pasada campaña de renovaciones se refleje en el desarrollo de los negocios y en los resultados de 2003. A corto y medio plazo se puede vaticinar un mercado estable en cuanto a las condiciones y precios del reaseguro, pero con cambios en cuanto a la importancia relativa de los distintos reaseguradores, su número y procedencia, y peso de los diferentes mercados en el conjunto.

Se continuará con el proceso de adaptación de las estructuras internas a la nueva configuración del mercado y al papel que la entidad podría representar en el mismo.

El presupuesto individual de MAPFRE RE para 2003 prevé un volumen de primas brutas de 847 millones de euros, unas primas netas superiores a 550 millones de euros y un resultado antes de impuestos de 26,8 millones de euros. Para su obtención se mantiene la orientación de las actividades de la empresa hacia la rentabilidad de las operaciones.

Información económica

• Resumen del Balance de situación

ACTIVO	2002	2001	2000	PASIVO	2002	2001	2000
<i>Act. Inmateriales y gastos establecimiento.....</i>	0,9	10,8	4,5	<i>Capital y Reservas</i>	215,5	210,7	209,4
<i>Inversiones</i>	668,0	625,7	608,8	<i>Socios externos</i>			
<i>Provisiones técnicas del reaseguro</i>	237,9	222,1	177,9	<i>Provisiones técnicas.....</i>	691,6	676,6	598,3
<i>Créditos</i>	80,0	76,8	61,5	<i>Depósitos recibidos por reaseguro cedido.....</i>	80,1	58,9	51,3
<i>Otros activos</i>	53,9	54,7	30,6	<i>Otros pasivos</i>	79,2	70,8	47,7
<i>Ajustes por periodificación.....</i>	45,0	40,5	35,1	<i>Ajustes por periodificación.....</i>	19,3	13,6	11,7
Total Activo.....	1.085,7	1.030,6	918,4	Total Pasivo	1.085,7	1.030,6	918,4

Cifras en Millones de euros.

• Activos patrimoniales

	2002	2001	2000
<i>Inversiones materiales</i>	1,6	1,6	1,6
<i>Participaciones en empresas del grupo</i>	163,9	157,4	144,7
<i>Otras inversiones financieras</i>	347,7	331,2	345,8
<i>Depósitos por reaseguro aceptado.....</i>	154,8	135,5	116,7
Total inversiones.....	668,0	625,7	608,8
Tesorería	52,9	52,5	22,2

Cifras en Millones de euros.

• Resumen de la Cuenta de Pérdidas y Ganancias individual

	2002	2001	2000
<i>Primas contabilizadas brutas</i>	722,6	665,7	572,0
<i>Primas contabilizadas netas</i>	435,4	426,2	389,9
<i>Primas netas devengadas</i>	376,2	439,8	376,6
<i>Siniestros incurridos.....</i>	233,0	337,8	287,0
<i>Gastos por comisiones</i>	123,7	118,9	104,4
<i>Resultado técnico.....</i>	19,5	-16,9	-10,8
<i>Gastos de gestión</i>	21,3	20,9	19,7
<i>Resultado financiero.....</i>	23,5	35,1	43,1
<i>Resultados extraordinarios.....</i>	0,2	1,7	0,3
<i>Resultado antes de impuestos y socios minoritarios.....</i>	21,7	-1,0	12,9
<i>Resultados después de impuestos y socios minoritarios</i>	14,9	4,5	11,0

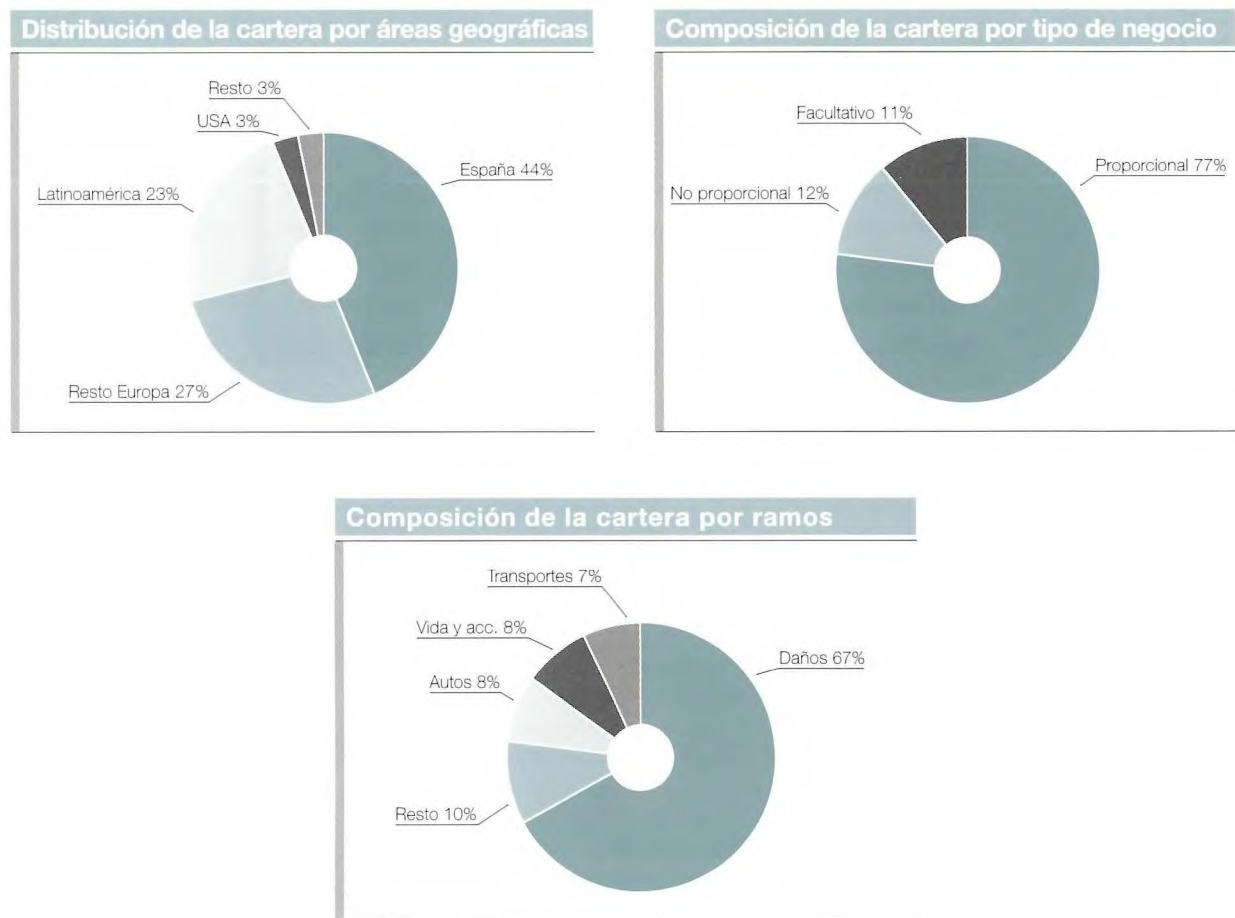
Cifras en Millones de euros.

• Ratios

	2002	2001	2000
% de Retención	60,3	64,0	68,2
% de Reservas a Primas netas	104,2	106,6	107,8
% de Siniestralidad a Primas netas devengadas.....	61,9	76,8	76,2
% de Gastos por comisiones a Primas netas	28,4	27,9	25,7
% de Gastos de gestión a Prima neta.....	4,9	4,9	4,9
% Ratio Combinado.....	95,2	109,6	106,9

• Composición de la cartera

	2002	2001	2000
<i>Por tipo de negocio</i>			
Proporcional.....	77%	79%	75%
No Proporcional	12%	12%	17%
Facultativo.....	11%	9%	8%
<i>Por áreas geográficas</i>			
España	44%	36%	36%
Europa.....	27%	21%	18%
Latinoamérica.....	23%	35%	37%
EEUU y Canadá.....	3%	5%	4%
Otros	3%	3%	5%
<i>Por ramos</i>			
Daños.....	67%	57%	57%
Transportes	7%	8%	9%
Autos.....	8%	12%	13%
Vida y Acc.	8%	10%	9%
Otros	10%	13%	12%



Balance de situación y cuentas
de pérdidas y ganancias individuales



Balance de situación (Al 31 de Diciembre de 2002 y 2001)

ACTIVO	2002	2001
A ACCIONISTAS POR DESEMBOLSOS NO EXIGIDOS		
B ACTIVOS INMAT, GTOS DE ESTABLECIMIENTO Y		
GASTOS A DISTRIBUIR EN VARIOS EJERCICIOS.....	871	10.836
B I Gastos de establecimiento	506	660
Gastos de Ampliación de Capital	506	660
B II Inmovilizado Inmaterial	365	307
Otro inmovilizado inmaterial	705	521
Amortizaciones acumuladas (a deducir)	(340)	(214)
B III Gastos a distribuir en varios ejercicios		9.869
Diferencias negativas por instrumentos derivados		9.869
C INVERSIONES	667.976	625.677
C I Inversiones Materiales	1.551	1.583
Terrenos y Construcciones	1.801	1.801
Amortizaciones acumuladas (a deducir)	(250)	(218)
C II Inversiones Financieras en emp del grupo y asoc	163.909	157.360
Participaciones en empresas del grupo	162.787	159.647
Participaciones en empresas asociadas	10	2
Otras inversiones financieras en empresas del grupo	4.765	754
Provisiones (a deducir)	(3.653)	(3.043)
C III Otras Inversiones Financieras	347.757	331.252
Inversiones financieras en capital	7.026	6.264
Valores de renta fija	260.351	249.215
Valores indexados	11.037	12.170
Participaciones en fondos de inversión	36.182	9.212
Depósitos en entidades de crédito	34.788	55.389
Otras inversiones financieras	72	89
Provisiones (a deducir)	(1.699)	(1.087)
C IV Depósitos constituidos por reaseguro aceptado	154.759	135.482
D INVERSIONES POR CUENTA DE LOS TOMADORES		
D (bis) PARTICIPACIÓN DEL REASEG, EN LAS PROV TÉCNICAS	237.893	222.144
Provisiones para primas no consumidas	89.515	69.816
Provisiones para seguros de vida	1.688	1.315
Provisiones para prestaciones.....	146.690	151.013
E CRÉDITOS	79.964	76.837
E II Créditos por operaciones de reaseguro	63.351	61.203
Empresas del grupo y asociadas	10.380	15.559
Otros.....	52.971	45.644
E V Créditos fiscales sociales y otros	17.774	16.862
Otros.....	17.774	16.862
E VI Provisiones (a deducir)	(1.161)	(1.228)
F OTROS ACTIVOS	53.958	54.592
F I Inmovilizado Material	1.096	1.201
Inmovilizado Material	2.446	2.356
Amortización Acumulada (a deducir).....	(1.350)	(1.155)
F II Efectivo en ent, de crédito cheques y dinero en caja	52.858	52.504
F IV Otros activos	4	887
Empresas del grupo y asociadas	2	789
2, Otros.....	2	98
G AJUSTES POR PERIODIFICACIÓN	45.012	40.506
Intereses devengados y no vencidos	7.423	7.886
Otras cuentas de periodificación.....		126
Comisiones y otros gastos de adquisición	37.589	32.494
TOTAL (A+B+C+D+E+F+G)	1.085.674	1.030.592

Cifras en miles de euros.

BALANCE DE SITUACIÓN

PASIVO	2002	2001
A CAPITAL Y RESERVAS	215.489	210.725
A I Capital suscrito	116.832	113.254
A II Prima de Emisión	67.695	67.695
A IV Reservas	8.736	8.289
Reserva legal	8.736	8.289
A VI Resultados de ejercicios anteriores pendientes de aplicación.....		
Remanente	17.462	17.019
A VII Resultado de ejercicio	4.764	4.468
Perdidas y Ganancias	14.940	4.468
Dividendo a cuenta (a deducir)	(10.176)	
A (bis) INGRESOS A DISTRIBUIR EN VARIOS EJERC	10.512	
Diferencias positivas en moneda extranjera		
Diferencias positivas en instrumentos derivados	10.512	
B PASIVOS SUBORDINADOS		
C PROVISIONES TÉCNICAS	691.561	676.639
Provisiones para primas no consumidas y riesgos en curso.....	259.185	183.921
Provisiones de seguros de vida	19.802	15.800
Provisiones para prestaciones	406.813	476.918
Provisiones para estabilización	5.761	
D PROVISIONES POR CUENTA DE LOS TOMADORES.....		
E PROVISIONES PARA RIESGOS Y GASTOS	1.495	570
Provisiones para pensiones y obligaciones similares	730	570
Otras Provisiones	765	
F DEPÓSITOS RECIBIDOS POR REASEGURO CEDIDO.....	80.118	58.856
G DEUDAS	67.238	70.187
GII Deudas por operaciones de reaseguro	64.966	55.976
G V Deudas con entidades de crédito		10.004
Otras Deudas		10.004
G VIII Otras deudas	2.272	4.207
Deudas con empresas del grupo y asociadas	867	312
Deudas fiscales, sociales y otras	1.405	3.895
H AJUSTES POR PERIODIFICACIÓN.....	19.261	13.615
TOTAL (A+B+C+D+E+F+G+H).....	1.085.674	1.030.592

Cifras en miles de euros.

Cuenta de pérdidas y ganancias (Al 31 de Diciembre de 2002 y 2001)

I. CUENTA TÉCNICA SEGURO NO VIDA	2002	2001
I.1. Primas imputadas al ejercicio (netas de reaseguro)	356.722	421.428
Primas devengadas:	698.673	640.276
Reaseguro Aceptado	698.673	640.276
Primas del reaseguro retrocedido (-)	(286.391)	(238.554)
Variac prov. Primas no cons y riesg en curso (R,AC)	(75.264)	5.403
Variac prov. Primas no cons y riesg en curso (R,RT)	19.704	14.303
I.2. Ingresos de las inversiones	87.929	81.138
Ingresos de inversiones materiales		
Ingresos de inversiones financieras	86.756	75.617
Ingresos de inversiones financieras de E.Grupo y Asoc.	2	117
Ingresos de inversiones financieras	82.312	68.569
Otros Ingresos financieros	4.442	6.931
Aplicaciones de correc, de valor de las inversiones		
Beneficios en realización de inversiones	1.173	5.521
De inversiones materiales		
De inversiones financieras	1.173	5.521
I.3. Otros ingresos técnicos		
I.4. Siniestralidad del ejercicio, neta de reaseguro	(213.927)	(326.326)
Prestaciones y gastos pagados:	(280.216)	(279.205)
Reaseguro Aceptado	(428.912)	(427.607)
Reaseguro Cedido	148.696	148.402
Variación provisión para prestaciones (+ ó -)	66.466	(46.612)
Reaseguro Aceptado	70.771	(75.630)
Reaseguro Cedido	(4.305)	29.018
Gastos imputables a prestaciones	(177)	(509)
I.5. Variación de otras prov, técnicas (netas de reas)		
I.6. Participación en beneficios y extornos		
I.7. Gastos de explotación Netos	(136.165)	(132.044)
Gastos de Adquisición	(189.799)	(180.169)
Gastos de Administración	(7.296)	(7.856)
Comisiones y participac. del reaseguro retrocedido	60.930	55.981
I.8. Variación de la provisión de estabilización	(5.761)	
I.9. Otros gastos técnicos	67	(459)
Variación de provisiones por insolvencias	67	(459)
I.10. Gastos de las inversiones	(67.396)	(55.568)
Gastos de gestion de las inversiones	(66.156)	(54.824)
Gastos de inversiones y cuentas financieras	(66.156)	(54.824)
Gastos de inversiones materiales		
Correcciones de valor de las inversiones	(813)	(22)
Amortización de inversiones materiales	(30)	(22)
De provisiones de inversiones financieras	(783)	
Perdidas procedentes de las inversiones	(427)	(722)
De inversiones financieras	(427)	(722)
I.11. Subtotal (Rdo. de la cta técnica del seguro No Vida)	21.469	(11.831)

Cifras en miles de euros.

II. CUENTA TÉCNICA SEGURO VIDA	2002	2001
II.1. Primas imputadas al ejercicio (netas de reaseguro)	19.455	18.349
Primas devengadas:	23.903	25.467
Reaseguro Aceptado	23.903	25.467
Primas del reaseguro retrocedido (-)	(820)	(970)
Variac prov. Primas no cons y riesg en curso (R,AC)	(4.002)	(6.786)
Variac prov. Primas no cons y riesg en curso (R,RT)	374	638
II.2. Ingresos de las inversiones	5.715	3.229
Ingresos de inversiones materiales		
Ingresos de inversiones financieras	5.652	3.031
Ingresos de inversiones financieras de E.Grupo y Asoci		
Ingresos de inversiones financieras	5.422	2.755
Otros Ingresos financieros	230	276
Aplicaciones de correc, de valor de las inversiones		
De inversiones materiales		
Beneficios en realización de inversiones	63	198
De inversiones materiales		
De inversiones financieras	63	198
II.3. Plusvalías no realizadas de las inversiones		
II.4. Otros ingresos técnicos		
II.5. Siniestralidad del ejercicio, neta de reaseguro.	(13.323)	(11.949)
Prestaciones y gastos pagados:	(12.638)	(11.792)
Reaseguro Aceptado	(12.698)	(11.855)
Reaseguro Cedido (-)	60	63
Variación provisión para prestaciones (+ ó -)	(684)	(157)
Reaseguro Aceptado	(666)	(187)
Reaseguro Cedido	(18)	30
Gastos imputables a prestaciones	(1)	
II.6. Variación de otras prov técnicas (netas de reas)		
Variación de las provisiones matematicas (R.AC)		
Variación de las provisiones matematicas (R.RT)		
II.7. Participación en beneficios y extornos		
II.8. Gastos de explotación Netos	(5.819)	(4.598)
Gastos de Adquisición:	(5.859)	(4.520)
Gastos de Administración	(434)	(490)
Comisiones y participac. el reaseguro retrocedido	474	412
II.9. Otros gastos técnicos		
Variación de provisiones por insolvencias		
II.10. Gastos de las inversiones	(3.119)	(2.256)
Gastos de gestión de las inversiones	(3.058)	(2.235)
Gastos de inversiones y cuentas financieras	(3.058)	(2.235)
Gastos de inversiones materiales		
b) Correcciones de valor de las inversiones	(44)	(1)
Amortización de inversiones materiales	(2)	(1)
De provisiones de inversiones financieras	(42)	
c) Pérdidas procedentes de las inversiones	(17)	(20)
De inversiones financieras	(17)	(20)
II.11. Minusvalías no realizadas de las inversiones		
II.12. Subtotal (Rdo. de la cta técnica del seguro Vida)	2.909	2.775

Cifras en miles de euros.

III. CUENTA TÉCNICA	2002	2001
III.1. Rdo. de la cuenta técnica del seguro No Vida	21.469	(11.831)
III.2. Rdo. de la cuenta técnica del seguro Vida	2.909	2.775
III 3. Ingresos de las inversiones	8.772	20.236
<i>Ingresos de inversiones materiales</i>		
<i>Ingresos de inversiones financieras</i>	7.071	19.230
<i>Ingresos financieros de empresas del grupo y asociadas</i>	193	7.702
<i>Ingresos procedentes de inversiones financieras</i>	2.948	5.850
<i>Otros ingresos financieros</i>	3.930	5.678
<i>Aplicaciones de correcciones de valor de las inversiones</i>		396
<i>Beneficios en realización de inversiones</i>	1.701	610
III 4. Gastos de las inversiones	(8.596)	(11.942)
<i>Gastos de gestión de las inversiones</i>	(7.808)	(10.524)
<i>Gastos de inversiones y cuentas financieras</i>	(7.808)	(10.524)
<i>Gastos de inversiones materiales</i>		
<i>Correcciones de valor de las inversiones</i>	(728)	(1.357)
<i>Amortización de inversiones materiales</i>		(3)
<i>De provisiones de inversiones financieras</i>	(728)	(1.354)
<i>Perdidas procedentes de las inversiones</i>	(60)	(61)
III 5. Otros ingresos	42	26
III 6. Otros gastos	(2.690)	(1.977)
III 7. Ingresos extraordinarios	154	1.754
III 8. Gastos extraordinarios	(351)	(57)
III 9. Impuesto sobre beneficios	(6.769)	5.484
III 10. Resultado del ejercicio	14.940	4.468

Cifras en miles de euros.

Entidades que integran la unidad de reaseguro

MAPFRE RE

Paseo de recoletos, 25
28004 MADRID
Tel. 915811600 – Fax. 915816400

CAJA REASEGURADORA DE CHILE

Avda. Apoquindo, n° 4499
Las Condes – SANTIAGO DE CHILE
Tel. Fax. 3381304 – Fax. 2064095

MAPFRE REINSURANCE CORPORATION

100, Campus Drive
FLORHAM PARK – NJ07932-1006
Tel. 4430443 – Fax. 4430450

C.I.A.R.

Rue de Trèves, 45 –Bte. I
1040 Bruselas
Tel. 2371011 – Fax. 2306785

MAPLUX RE

5, Place de la Gare
L-1616 LUXEMBURGO
Tel. 402190 – Fax. 492706

ITSEMAP

Bárbara de Braganza, 14
28004 MADRID
Tel. 915813370 – Fax. 915813380

Oficinas, distribución geográfica y responsables

ATENAS

D. Antonis Dimitrakis
282, Mesogion Av. 15562 HOLARGOS, ATENAS
Tel. 6548138 – Fax. 6541686

BOGOTÁ

D. Jorge Noguera
Calle 72 N° 10-07 OFC 604, BOGOTÁ
Tel. 3264626 – Fax. 326 4616

BRUSELAS

D. Ghislain Laurent
Rue de Trèves, 45 – Bte.I –1040 BRUSELAS
Tel. 2371011 – Fax. 2306785

BUENOS AIRES

D. Alberto Ávila
Edificio MAPFRE – Av. Figueroa Alcorta 3102
1425 BUENOS AIRES
Tel. 48051501 – Fax. 48051803

CARACAS

D. Faustino Pérez
Torre Maracaibo, Apto. Penthouse B
Avda. del Libertador, La Campaña – CARACAS
Tel. 7621626 – Fax. 7626454

LIMA

D. Félix Ravina
Tarata 160, piso 8 – Miraflores – LIMA
Tel. 2417133 – Fax. 2423510

LISBOA

D. Pedro de Macedo
Avda. Liberdade,40 – 1250-145 LISBOA
Tel. 3420498 – Fax. 3421047

LONDRES

D. Anthony D. Gasking
Philpot Lane, 2-3
MAPFRE HOUSE 5th Floor.
LONDON EC3M 8BL
Tel. 2877877 – Fax. 2830901

MANILA

D. Luis La O
11th Floor, 6750 Office Tower
Ayala Avenue, Makati City – MANILA
Tel. 8158286 – Fax. 8173298

MÉXICO

D. Andrés Fernández Avilés
Porfirio Díaz, 102 – Desp. 201
Colonia Nochebuena – 03270 MÉXICO DF
Tel. 54803880 – Fax. 54803898

MILÁN

D. Alessandro Viterbori
Via Privata Mangili, 2 – 20121 MILÁN
Tel. 6554412 – Fax. 6598201

NEW JERSEY

D. Javier Fernández-Cid
100 Campus Drive
Florham Park
NJ 07932-1006
Tel. 4430443 – Fax. 4430450

SANTIAGO DE CHILE

D. Patricio Bravo
Avda. Apoquindo, n° 4499
Las Condes – SANTIAGO DE CHILE
Tel. 3381304 – Fax. 2064095

SÃO PAULO

D. Ramón Aymerich
Rua São Carlos do Pinhal, 696 – 3º Andar
01333-000 SÃO PAULO - SP
Tel. 2873133 – Fax. 2873485

