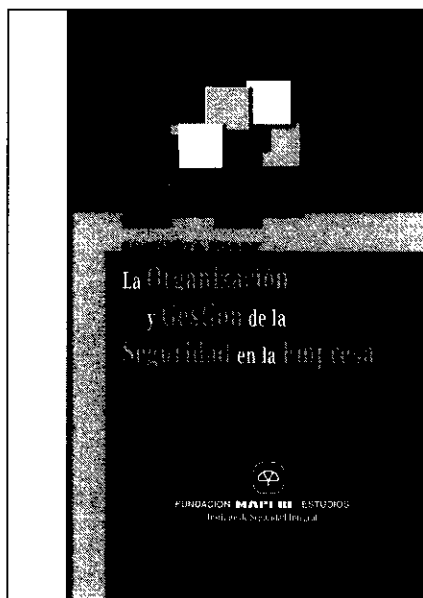


# Resultados de la encuesta sobre: «Organización y Gestión de la Seguridad en la Empresa. 2002»



FUNDACIÓN MAPFRE ESTUDIOS

INSTITUTO DE SEGURIDAD INTEGRAL

## INTRODUCCIÓN

En la línea de las encuestas anteriores realizadas en 1993, 1996 y 1999, el Instituto de Seguridad Integral de la Fundación MAPFRE Estudios ha llevado a cabo la actual encuesta sobre la «Organización y Gestión de la Seguridad en la Empresa. 2002», con el fin de conocer, con los datos referidos al año 2002, la estructura organizativa y de gestión de la Seguridad en la empresa española.

La finalidad de esta encuesta es, por un lado, el conocimiento estadístico de los sistemas organizativos y de gestión de la seguridad en la empresa española, por otro, la determinación de las cualidades y conocimientos que tienen los profesionales de la seguridad y, por último, conocer la formación adquirida y las necesidades encontradas por el responsable de la seguridad en la empresa. Finalmente, también es objeto de este estudio la recopilación de algunos datos estadísticos representativos.

Por otra parte, los resultados obtenidos en la encuesta permiten establecer una comparación de los sistemas y medios dispuestos por cada empresa con respecto del promedio estadístico y, a partir de ella, poder llegar a definir las acciones de mejora futura.

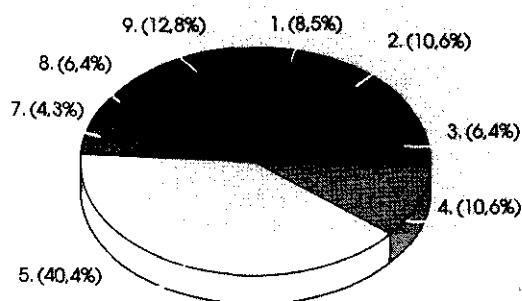
## CLASIFICACIÓN DE LAS EMPRESAS ENCUESTADAS

### 1. Sector de actividad principal

La muestra de las empresas participantes en la encuesta se ha clasificado según las actividades que se relacionan a continuación, indicándose el porcentaje de respuestas según la actividad declarada:

TABLA 1. CLASIFICACIÓN POR SECTOR DE ACTIVIDAD

Sector	% Empresas
1. Extracción energética y minera. Metales primarios	8,5
2. Agricultura, alimentación, tabaco y textil. Cuero	10,6
3. Construcción	6,4
4. Transformación de metales. Maquinaria y equipos de transporte. Equipos eléctricos. Instrumentación	10,6
5. Industria química. Plásticos y caucho. Impresión	40,4
6. Manufacturas diversas. Madera, muebles, embalaje	4,3
7. Servicios públicos. Eléctricas, gasísticas, agua, alcantarillado, etc.	0,0
8. Transporte y telecomunicaciones	6,4
9. Servicios no financieros: Comercio, reparaciones, hoteles y restaurantes, hospitales y servicios docentes	12,8
10. Servicios financieros (bancos, seguros, otras financieras)	0,0



Se aprecia claramente que el mayor porcentaje de participación corresponde a la industria química, plásticos y caucho e impresión (40,4%), seguido por el sector de servicios no financieros con el 12,8%.

## 2. Clasificación por número de empleados

En cuanto al número de empleados, la clasificación de la muestra ha sido la siguiente:

Tamaño de la empresa	% Empresas
Menos de 50 empleados	2,1
De 51 a 100 empleados	2,1
De 101 a 250 empleados	6,4
De 251 a 1.000 empleados	55,3
Más de 1.000 empleados	25,5
No sabe/No declara	8,4

## 3. Clasificación por volumen de negocio

Por volumen de negocio, la clasificación es:

Tamaño de la empresa	% Empresas
Menos de 6.000	6,4
De 6.001 a 15.000	2,1
De 15.001 a 60.000	8,5
De 60.001 a 600.000	34,1
Más de 600.000	10,6
No sabe/No declara	38,3

Predominan claramente las empresas con una facturación comprendida entre 60 y 600 millones de euros.

## 4. Clasificación por titularidad de la propiedad

Respecto a la titularidad de la propiedad, las empresas que respondieron a la encuesta se distribuyen del siguiente modo:

Tamaño de la empresa	% Empresas
Pública	2,2
Privada	91,5
No sabe/No declara	6,3

## RESULTADOS DE LOS ASPECTOS ENCUESTADOS

### 1. Estructura del Departamento de Seguridad y posición en el organigrama de la empresa

#### 1.1. Existencia del Departamento de Seguridad

El 93,6% declara contar con un Departamento de Seguridad (bajo ésta u otra denominación equivalente). El 44,7% de estas empresas lo tiene como departamento único que trata de forma centralizada todas las áreas de riesgo: riesgos laborales, patrimoniales –incendios, intrusión y robo–, medio ambiente, etc. Estos resultados pueden apreciarse con más detalle en las tablas 5 y 6.

TABLA 5. EXISTENCIA DEL DEPARTAMENTO DE SEGURIDAD

Existencia del Departamento de Seguridad	% Empresas
Sí	93,6
No	2,1
No sabe/No declara	4,3

TABLA 6. DEPARTAMENTO DE SEGURIDAD ÚNICO O DIFERENCIADO POR ÁREAS DE RIESGO

Tipo de Departamento de Seguridad	% Empresas
Único, englobando a todas las áreas de riesgo	44,7
Diferencia de forma independiente una o más áreas de la seguridad	48,9
No sabe/No declara	6,4

#### 1.2. Estructura y dependencia orgánica del Departamento de Seguridad

El Departamento de Seguridad se estructura en su mayoría (51,1%) como un servicio central con el que se relacionan los Departamentos de Seguridad de cada centro de trabajo.

TABLA 7. ESTRUCTURA DEL/DE LOS DEPARTAMENTO/S DE SEGURIDAD

Estructura del Departamento de Seguridad	% Empresas
Central	51,1
En cada centro de trabajo	19,1
Ambos	23,4
No sabe/No declara	6,4

La dependencia orgánica mayoritaria, en el caso del Departamento de Seguridad Central, se mantiene con respecto al Director General mientras que en el caso de Departamentos propios de cada centro de trabajo es con respecto al Director de Fábrica, como se observa en la tabla 8.

# DOCUMENTO

TABLA 8. DEPENDENCIA ORGÁNICA

Dependencia orgánica del Departamento de Seguridad	% Empresas con Dpto. Central	% Empresas con Dptos. en centros de trabajo
Presidente	14,3	0,0
Director General	22,9	15,0
Director de Fábrica	14,9	40,0
Director de Área	20,0	25,0
Otros	5,7	5,0
No sabe/No declara	22,2	15,0

### 1.3. Denominación del responsable del Departamento de Seguridad

La denominación del cargo se reparte mayoritariamente entre la de Director del Servicio de Prevención y Responsable de Seguridad (20% en cada uno) en Departamento Central y en la de Jefe de Seguridad (45%) en los centros de trabajo.

TABLA 9. DENOMINACIÓN DEL RESPONSABLE DEL DEPARTAMENTO DE SEGURIDAD

Denominación del responsable del Departamento de Seguridad	% Empresas con Dpto. Central	% Empresas con Dptos. en centros de trabajo
Director del Departamento de Seguridad	17,1	5,0
Director del Servicio de Prevención	20,0	0,0
Responsable de Seguridad	20,0	20,0
Jefe de Seguridad	17,1	45,0
Director de Seguridad Privada	5,7	0,0
Otra denominación	8,7	15,0
No sabe/No declara	11,4	15,0

### 1.4. Funcionamiento

El funcionamiento del Departamento de Seguridad (central o por centros de trabajo) es en su gran mayoría de tipo asesor («staff»), sobre todo en el caso de Departamento Central (51,4%).

TABLA 10. FUNCIONAMIENTO DEL DEPARTAMENTO

Tipo de funcionamiento del Departamento	% Empresas con Dpto. Central	% Empresas con Dptos. en centros de trabajo
Asesor («staff»)	51,4	36,4
Ejecutivo («línea»)	17,4	18,2
Mixto	5,7	45,4
No sabe/No declara	25,5	0,0

# DOCUMENTO

## 1.5. Vinculación con el Departamento de Gerencia de Riesgos y Seguros

TABLA 11. VINCULACIÓN CON EL DEPARTAMENTO DE GERENCIA DE RIESGOS Y SEGUROS

Vinculación con el Dpto. de Gerencia de Riesgos	% Empresas
Sí	66,0
No	27,6
No sabe/No declara	6,4

TABLA 12. TIPO DE VINCULACIÓN

Tipo de vinculación con el Departamento de Gerencia de Riesgos	% Empresas con Dpto. Central	% Empresas con Dptos. en centros de trabajo
Ejecutiva	9,7	0,0
De coordinación	45,2	40,0
Informativa	35,5	10,0
No sabe/No declara	9,6	50,0

## 2. Sistema de Organización y Gestión de la Seguridad

### 2.1. Política de Seguridad

El 89,4% de los encuestados afirma contar con una declaración escrita y debidamente difundida de los principios de la política de seguridad de la empresa.

TABLA 13. POLÍTICA DE SEGURIDAD

Existencia de declaración escrita y difundida	% Empresas
Sí	89,4
No	10,6
No sabe/No declara	0,0

TABLA 14. IMPLANTACIÓN DE UN PROGRAMA DE SEGURIDAD

Programa de seguridad implantado	% Empresas
Sí	93,6
No	6,4
No sabe/No declara	0,0

De aquellas empresas que afirman poseer un programa de seguridad implantado, la metodología que ha orientado dicho programa ha sido mayoritariamente propia (47,7%), si bien el porcentaje de modelos «mixtos» (43,2%) es también apreciable.

# DOCUMENTO

TABLA 15. METODOLOGÍA ORIENTADORA DEL PROGRAMA DE SEGURIDAD

Metodología	% Empresas
Externa	6,8
Propia	47,7
Mixta	43,2
No sabe/No declara	2,3

Casi la totalidad de las empresas encuestadas (97,9%) tienen un sistema de investigación y registro de los accidentes ocurridos, pero sólo el 50,0% calculan el coste económico de los accidentes e incidentes.

## 2.2. Inspecciones y auditorías de seguridad

La totalidad de las empresas manifiestan tener un plan interno de inspección, supervisión y control de riesgos en la empresa. Las inspecciones externas recibidas por las empresas son realizadas, en su mayoría, por los organismos públicos y las entidades de inspección reglamentaria.

Respecto a las auditorías de seguridad, el 76,4% de las empresas afirman realizarlas, con diversa periodicidad (tabla 16), destacando las que se ejecutan anualmente (57,2%).

TABLA 16. AUDITORÍAS DE SEGURIDAD

Realización de auditorías de seguridad	% Sí	% No	% No sabe/No declara
Obligatorias	34,0	8,5	57,5
Voluntarias	14,9	6,4	78,7
Ambas	51,1	4,2	44,7

TABLA 17. PERSONAL QUE REALIZA LAS AUDITORÍAS DE SEGURIDAD

Personal que realiza las Auditorías de Seguridad	% Obligatorias	Voluntarias
Propio	0,0	27,7
Externo	74,5	8,5
Ambos	14,9	25,5
No sabe/No declara	10,6	38,3

## 2.3. Planes de emergencia

La disposición de planes de actuación en caso de emergencia es muy elevada como puede apreciarse en la tabla 18.

# DOCUMENTO

TABLA 18. EXISTENCIA DE PLANES DE EMERGENCIA

¿Existen planes de emergencia?	% Empresas
Sí	97,9
No	2,1
No sabe/No declara	0,0

## 2.4. Implantación de la Ley 31/1995 sobre Prevención de Riesgos Laborales

Dada la importancia que la promulgación de la Ley 31/1995 ha supuesto para las empresas españolas en las anteriores encuestas, se incluyó una pregunta específica al respecto para conocer el estado real de implantación de la ley. En la presente encuesta se actualiza el dato a 31-12-02 y la situación en las anteriores encuestas, con los resultados reflejados en la tabla 19.

TABLA 19. IMPLANTACION DE LA LEY 31/1995

Estado de implantación de la Ley 31/1995 a 31-12-1996	% Empresas a 31-12-96	% Empresas a 31-12-99	% Empresas a 31-12-2002
No se ha iniciado	0,0	5,4	2,1
En estudio/preparación	21,9	0,0	0,0
Realizando evaluaciones de riesgos	39,7	9,1	6,4
En fase de adopción de medidas	15,1	27,3	6,4
Totalmente implantada	21,9	58,2	85,1
No sabe/No declara	1,4	0,0	0,0

## 3. Recursos empleados

### 3.1. Medios humanos

El número de trabajadores adscritos al Departamento de Seguridad se ofrece en la tabla 20.

TABLA 20. NÚMERO DE TRABAJADORES DEL DEPARTAMENTO DE SEGURIDAD

Número de trabajadores	% Empresas
Uno	8,5
De 2 a 5 trabajadores	48,9
De 6 a 10 trabajadores	34,1
Más de 10	8,5
No sabe/No declara	8,5

(8,5%) NS/ND (8,5%) (8,5%) 1  
más de 10

(48,9%)  
2 a 5

(34,1%)  
6 a 10



## DOCUMENTO

La mayoría de las empresas cuentan con Servicio de Vigilancia (87,2%) contratado externamente (67,3%), con cobertura total de la jornada durante todo el año (68%).

TABLA 21. EXISTENCIA DEL SERVICIO DE VIGILANCIA

Existencia del Servicio de Vigilancia	% Empresas
Sí	87,2
No	8,5
No sabe/No declara	4,3

### 3.2. Medios materiales

La totalidad de las empresas cuentan con los medios materiales necesarios para el departamento de seguridad (oficinas y almacenes), mientras que son pocos los que disponen de ambulancias, vehículos de bomberos, enfermería, laboratorios y campos de prácticas de incendios.

### 3.3. Medios económicos

El 59,6% de las empresas destinan un porcentaje fijo del presupuesto anual de gastos de la empresa para Seguridad y el 55,3% afirman tener un presupuesto anual exclusivo para la formación en seguridad.

TABLA 22. PRESUPUESTO ANUAL DE LA SEGURIDAD

Existencia de un % fijo del presupuesto de gastos de la empresa para Seguridad	% Empresas
Sí	59,6
No	38,3
No sabe/No declara	2,1

El valor del presupuesto de Seguridad (año 2002), por tramos, es el siguiente:

TABLA 23. PRESUPUESTO PARA SEGURIDAD

Presupuesto para seguridad. Valor absoluto	% Empresas
Inferior o igual a 60.000 euros	4,3
De 61.000 a 300.000 euros	21,8
Superior a 300.000 euros	73,9

## DOCUMENTO

El valor promedio del porcentaje dedicado a Seguridad respecto a los gastos totales resultó ser el 3%. Referido al volumen de negocio, el porcentaje promedio de los gastos de Seguridad de las empresas se sitúa en el 0,71%.

TABLA 24. PRESUPUESTO PARA SEGURIDAD

Presupuesto para seguridad % sobre volumen de negocio	% Empresas
Inferior a 0,1%	20,0
De 0,1% a 0,5%	20,0
De 0,51% a 1,0%	40,0
Superior a 1,0%	20,0

El valor absoluto promedio del presupuesto para formación en Seguridad resultó ser de 35.840 euros. El desglose por tramos se muestra en la tabla 25.

TABLA 25. PRESUPUESTO ANUAL PARA FORMACIÓN EN SEGURIDAD

Presupuesto anual para formación en Seguridad. Valor absoluto	% Empresas
Inferior a 6.000 euros	11,8
Entre 6.000 y 30.000 euros	53,0
Entre 30.000 y 150.000 euros	17,6
Superior a 150.000 euros	17,6

## 4. Formación en Seguridad

### 4.1. Dependencia orgánica

En primer lugar, el 83% de los encuestados responden afirmativamente a la pregunta sobre si existe un Departamento de Formación en la empresa, y el 80,8% diferencia la formación en seguridad de la formación en general de sus empleados, tratándola de forma independiente.

TABLA 26. EXISTENCIA DEL DEPARTAMENTO DE FORMACIÓN

Existencia del Departamento de Formación	% Empresas
Sí	83,0
No	10,6
No sabe/No declara	6,4

TABLA 27. DIFERENCIACIÓN DE LA FORMACIÓN EN SEGURIDAD

¿Se diferencia la formación en Seguridad de la formación general?	% Empresas
Sí	80,8
No	19,2
No sabe/No declara	0,0

## 4.2. Análisis de necesidades y planificación de programas de formación

El análisis de las necesidades de formación en seguridad recae fundamentalmente en el Director/Jefe de Seguridad (80,8% de casos) y es quien organiza y planifica los programas (76,6%).

TABLA 28. ORGANIZACIÓN Y PLANIFICACION DE PROGRAMAS DE FORMACION EN SEGURIDAD

Personal que los lleva a cabo	% Empresas
Personal propio	12,8
Personal externo	5,1
Ambos	82,1
No se llevan a cabo	0,0
No sabe/No declara	0,0

TABLA 29. EVALUACIÓN DE LOS PROGRAMAS DE FORMACIÓN EN SEGURIDAD

¿Se evalúan los programas de formación en Seguridad?	% Empresas
Sí	85,1
No	10,6
No sabe/No declara	4,3

TABLA 30. EVALUACIÓN DE LOS PROGRAMAS DE FORMACIÓN EN SEGURIDAD

Responsable de quien depende	% Empresas
Director de División	7,5
Director/Jefe de Seguridad	35,0
Director de Recursos Humanos	12,5
Director de Formación	20,0
No sabe/No declara	25,0

## 4.3. Receptores de la formación en Seguridad

La formación en Seguridad está dirigida en un 80,0% a todos los niveles. Sólo el 7,5% de las empresas manifiesta que la formación de seguridad está dirigida exclusivamente a mandos intermedios y otro tanto al personal del departamento de seguridad en la empresa.

## 4.4. Dedicación a la formación en Seguridad

El número de horas anuales dedicadas a la formación en seguridad por trabajador de las empresas encuestadas fue 7,4, en promedio, frente a las 34,1 horas que recibió el personal del Departamento de Seguridad. Estos datos se han obtenido de los datos proporcionados por el 68,1% de las empresas que han respondido a la encuesta. La distribución en función del número de horas es la que se indica en la tabla 31.

## DOCUMENTO

TABLA 31. DEDICACIÓN A LA FORMACIÓN EN SEGURIDAD (TRABAJADORES EN GENERAL)

Número de horas dedicadas a formación en Seguridad por trabajador y año	% Empresas
De 1 a 4 horas	53,2
De 5 a 8 horas	3,1
De 9 a 24 horas	31,2
Más de 24 horas	12,5

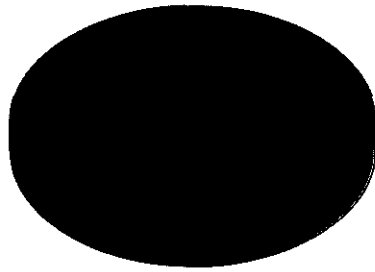
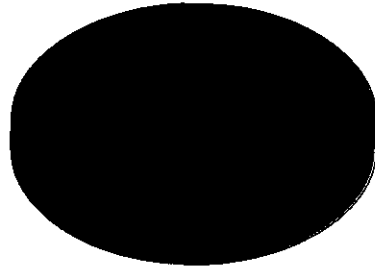


TABLA 32. DEDICACIÓN A LA FORMACIÓN EN SEGURIDAD (MIEMBROS DEL DEPARTAMENTO DE SEGURIDAD)

Número de horas dedicadas a formación en Seguridad por trabajador y año	% Empresas
De 1 a 8 horas	10,0
De 9 a 24 horas	43,3
De 25 a 40 horas	10,0
Más de 40 horas	36,7



### 5. Perfil profesional del Jefe de Seguridad

#### 5.1. Titulación del Director/Jefe de Seguridad

La titulación del responsable de Seguridad en las empresas está concentrada en las de carácter técnico, como puede apreciarse en la tabla 33.

TABLA 33. TITULACIÓN DEL DIRECTOR/JEFE DE SEGURIDAD

Titulación	% Empresas
Ingeniería Superior o similar	39,1
Ingeniería Técnica o similar	34,8
Medicina	6,5
Licenciatura experimental	13,1
Otras titulaciones	6,5
No sabe/No declara	0,0

## DOCUMENTO

### 5.2. Experiencia profesional y dedicación

De acuerdo con los resultados de la encuesta, la experiencia profesional del Director/Jefe de Seguridad es superior a los 11 años (29,8% de las respuestas) y los conocimientos en seguridad los ha adquirido, en un 50% de los consultados con la formación de postgrado como complemento a la experiencia práctica.

Experiencia en el campo de la seguridad	% Empresas
Inferior a 1 año	6,4
De 1 a 5 años	23,4
De 6 a 10 años	25,5
De 11 a 20 años	29,8
Más de 20 años	12,8
No sabe/No declara	2,1

La dedicación del Director/Jefe de Seguridad a la Seguridad en las empresas objeto de la encuesta es exclusiva en un 61,7%. En caso de compartir su dedicación con otro departamento (35% de los casos), la actividad compartida se orienta principalmente hacia los departamentos de medio ambiente y calidad.

### 5.3. Perfil del Director/Jefe de Seguridad

En este apartado se preguntaba a los encuestados sobre las principales cualidades que debe reunir la personalidad del Director/Jefe de Seguridad y qué conocimientos específicos (de las diversas áreas de la seguridad) son más importantes en dicho puesto.

Los resultados de la encuesta permiten concluir que el perfil del Director/Jefe de Seguridad se orienta hacia una persona con especial aptitud para la comunicación de ideas, principios éticos, percepción del riesgo y capacidad de trabajo como principales características. Los aspectos que se consideran menos importantes en la figura del Director/Jefe de Seguridad son la lealtad, la disciplina y la flexibilidad al cambio.

Cualidades	Valoración
Capacidad negociadora	4,11
Comunicador de ideas	4,36
Flexibilidad al cambio	3,81
Principios éticos	4,21
Percepción evolutiva del riesgo	4,30
Capacidad de trabajo	4,49
Disciplina	3,79
Lealtad	3,68
Innovación	3,94
Conocimientos técnicos específicos	4,17

1. Valoración ponderada (5=muy necesaria, 1=muy poco necesaria)

## 6. Datos estadísticos

A continuación se recogen los resultados obtenidos por la encuesta relativos a los datos estadísticos básicos de accidentalidad:

### 6.1. Número de jornadas perdidas por cada accidente con baja

El promedio de número de accidentes con baja asciende a 65,66 por empresa (de ellos, in itinere 7,77) y el promedio de jornadas perdidas por cada accidente con baja en las empresas encuestadas es de 32,79.

El promedio de incidentes (accidentes sin baja o sólo con daños materiales) es de 81,89 por empresa.

### 6.2. Coste económico por accidente

El coste de daños personales y materiales en valor promedio por accidente asciende a 2.480 euros.

### 6.3. Índice de Frecuencia

En promedio se producen 20,83 accidentes con baja por cada millón de horas trabajadas.

### 6.4. Índice de Gravedad

1,77 jornadas perdidas por accidentes con baja por cada mil horas trabajadas.

### 6.5. Índice de Incidencia

33,05 trabajadores accidentados por cada mil trabajadores empleados.