

Encuesta sobre la formación superior para los profesionales de entidades aseguradoras

En marzo de este año y con el fin de pulsar la opinión del sector asegurador respecto a las necesidades de formación de los profesionales que ejercen su actividad en el mismo, así como trasladar la misma a las autoridades académicas españolas, elaboramos una encuesta de la que entresacamos en este número sus aspectos esenciales.

Propósito

1.1. Entre las primeras misiones de la Fundación MAPFRE Estudios se encuentra el impulso y desarrollo de actividades educativas en relación con el Seguro, la Seguridad y el Entorno Empresarial. Por razón, y consciente de las carencias que el Sistema Educativo español tiene en materia de formación superior especializada, ya en 1989 promovió los ESTUDIOS SUPERIORES DE SEGUROS como carrera de dimensión universitaria y que, a la vez, pudiera ser en el futuro el eje de su actuación investigadora.

1.2. Con el fin de conocer las exigencias educativas básicas que el sector asegurador demanda a sus directivos y profesionales, en el mes de enero de 1991 se envió una encuesta a un grupo cualificado de altos cargos de las mayores compañías de Seguros, Reaseguros, Mutuas de Accidentes de Trabajo, Empresas de Intermediación, así como altos profesionales de la Administración pública.

El número de destinatarios fue de 70 y el nivel de respuesta del 62%.

Los encuestados se encuentran entre los máximos ejecutivos de cada compañía (Consejero Delegado o Director General); la encuesta representa, por tanto, la opinión cualitativa de los mismos, *sector grandes empresas*, cuyas

compañías equivalen aproximadamente a un 36% del sector asegurador.

El trabajo se planteó desde el principio como un vehículo para conocer la valoración cualitativa de un grupo significativo de «empleadores» del sector en relación con la formación y aptitudes que tiene y deberían tener sus directivos.

EMPRESAS QUE HAN COLABORADO

- | | |
|--|-------------------------------------|
| • Aegón | • Isolux |
| • Agers | • La Estrella |
| • Agroseguro | • La Fraternidad |
| • Allianz Ras Seguros | • La Unión y el Fénix |
| • Andersen Consulting | • Le Blanc Nicolay |
| • Arthur Andersen | • MAPFRE |
| • Assicurazioni Generali | • MAPFRE, Mutua de Acc. |
| • Aurora Polar | • Marsh & Mc. Lennan |
| • Catalana Occidente | • Mesai |
| • Consorcio de Compensación de Seguros | • Mutual Cyclops |
| • Dicción. Gral. de Política Económica (Ministerio de Economía y Hacienda) | • Nacional Reaseguros |
| • El Corte Inglés | • Ocaso |
| • Ernst and Young | • Plus Ultra |
| • Gavial Alexander | • Previa |
| • Gil y Carvajal | • RENFE |
| • Grupo Vitalicio | • Tesorería Gral. S. S. |
| • IBM | • Tribunal Económico Admon. Central |
| | • Winthertur |

Nota: Se excluyen las colaboraciones o profesionales individuales.

El fin era hacer llegar esta opinión a las autoridades universitarias interesadas en este tipo de estudios.

Por estas razones y por la rapidez, no se planteó una encuesta poblacional con significación estadística muestral, sino más bien un «estado actual de la opinión profesional» de las grandes empresas del sector.

La mayoría de las preguntas se plantearon en forma de **Perfiles Valorativos** con cinco niveles de respuesta, donde la opción «1» es siempre la de menor valor y la «5» la del mayor.

Estructura de la encuesta

2.1. La *formación básica* de los Altos Profesionales del Sector Asegurador (A.P.S.) es la materia de la encuesta.

Estos directivos y profesionales que hoy ejercen la supervisión de áreas funcionales, delegaciones y órganos staff de las entidades de seguros así como aquéllos que lo harán en el futuro.

¿Qué cualidades «manageriales» ha de estimular la formación? ¿A través de una formación universitaria clásica-troncal o bien con una carrera más especializada? ¿Cuáles son las exigencias de estos puestos (A.P.S.) percibidas por los más altos representantes de las Compañías de Seguros?

Estas son las cuestiones básicas que plantea la encuesta.

2.2. La estructura de la misma se desarrolla a través de 11 preguntas, de las que reproducimos las relativas a los bloques siguientes:

- Perfil de exigencia del Alto Profesional de Seguros de la década.
- Cobertura actual y deseada para este A.P.S.

Análisis de las respuestas

Siguiendo la estructura y criterios expresados en los párrafos anteriores, procedemos a *representar los datos medios* de las respuestas a través de los correspondientes perfiles, que brevemente se comentan a continuación de cada pregunta.

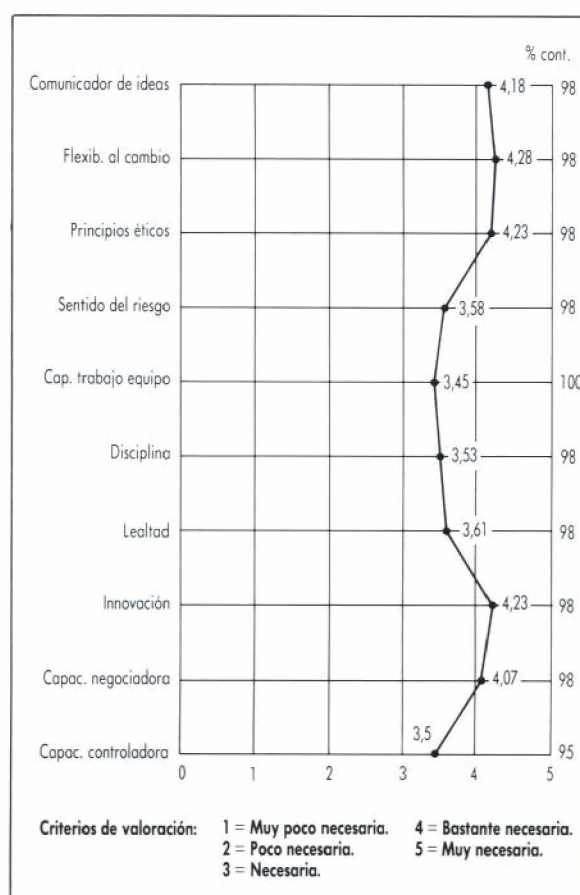
Asimismo, en cada cuadro se indica el tanto por ciento de contestación a cada pregunta sobre el total de respuestas.

PERFIL DE EXIGENCIAS DEL A.P.S.

PREGUNTA 1

¿Cuáles cree Ud. que son las cualidades más importantes para el Alto Profesional de Seguros (A.P.S.) de la presente década?

RESPUESTA DE LA PREGUNTA 1



VALORACION CRITICA

Aunque todas las **cualidades mencionadas** se consideran «bastante necesarias», destacan las cualidades relacionales del **mánager** que precisará la empresa de Seguros: Comunicador de Ideas, Capacidad Negociadora y Flexibilidad al Cambio, así como el **componente innovador** que se pide a su actuación (es el valor más exigido).

Otra cualidad de amplio consenso son los **Principios Éticos** en la actuación directiva.

Hacemos notar que estos factores de exigencias se ponderan con mayor énfasis que los más tradicionales y clásicos del «trabajo en equipo», «disciplina», etc.

Las cualidades mencionadas más arriba arrojan un perfil profesional claramente dirigido hacia su *adaptación estratégica* a un entorno cada vez más cambiante.

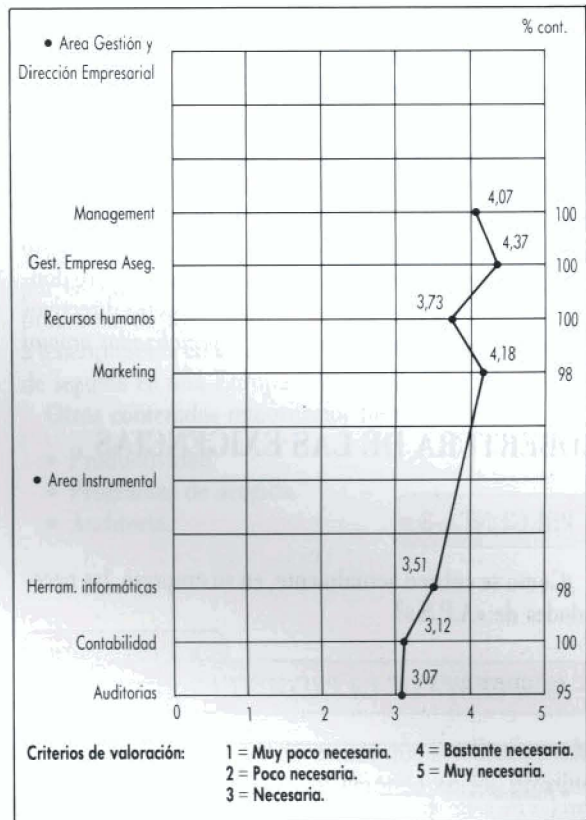
Otras cualidades específicas minoritariamente en algunos cuestionarios son:

- Capacidad Formadora.
- Movilidad Geográfica.
- Capacidad Autocrítica.
- Sentido de Responsabilidad.
- Tomador de Decisiones...

PREGUNTA 2

¿Qué campos de conocimientos profesionales considera más necesarios, en su opinión, para el «A.P.S.» de la presente década?

RESPUESTA DE LA PREGUNTA 2



VALORACION CRITICA

Aunque los datos *medios* no reflejan que ninguna de las áreas referenciales sea «poco necesaria», la mayor coincidencia sobre este perfil se obtuvo especialmente en la *alta importancia* concedida a áreas tales como:

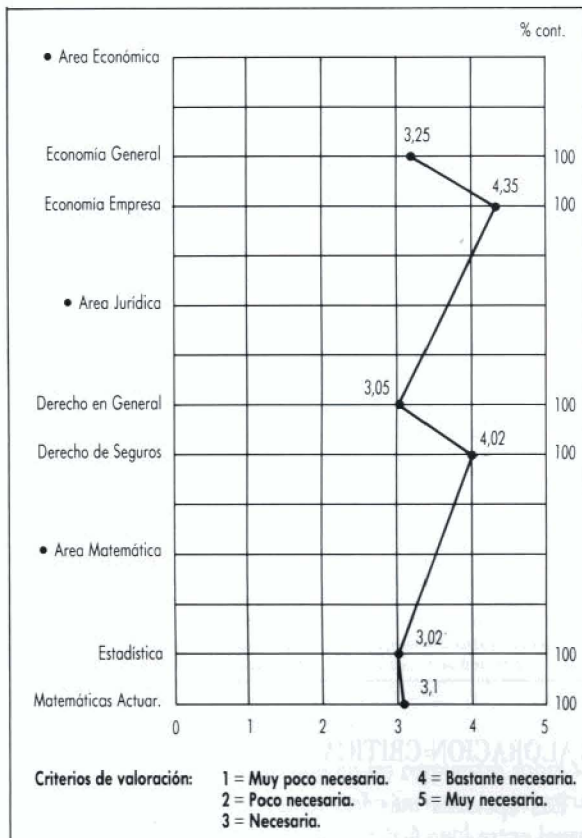
- Gestión de la Empresa Aseguradora.
- Economía de la Empresa.
- Marketing.
- Management.
- Derecho de Seguros.

Una *ponderación media* se asignó a:

- Recursos Humanos.
- Herramientas Informáticas.

Y claramente una *menor*, aunque necesaria *importancia* a las áreas de:

- Economía General.
- Matemáticas Actuariales.
- Contabilidad.
- Auditoría.
- Derecho General.
- Estadística.



DOCUMENTO

En este último grupo apuntamos que tanto en Derecho General como en Matemáticas y Estadística, el valor de la mediana es 3 (necesario) y el segundo valor en puntuación es 2 (poco necesario).

Otras áreas de conocimiento apuntadas como «bastante necesarias» por algún encuestado (2 contestaciones) han sido el Inglés y el Análisis Bursátil y de Inversiones.

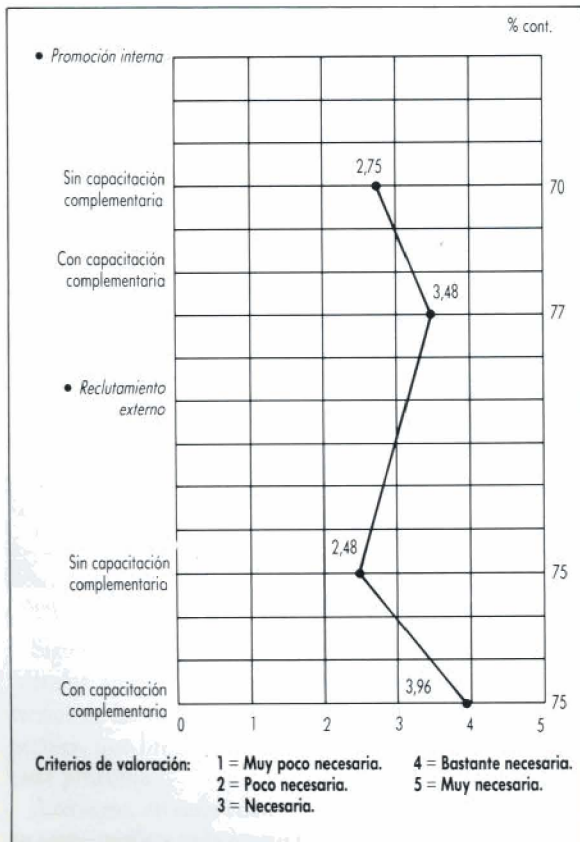
Resumimos el perfil de *conocimientos* exigidos al puesto como necesario en todos los campos enunciados, pero donde se desea ponderar especialmente los aspectos directivos de *gestión empresarial así como los especializados propios del Seguro*.

COBERTURA DE LAS EXIGENCIAS

PREGUNTA 3

¿Cómo se cubren actualmente, en su empresa, las necesidades de «A.P.S.»?

RESPUESTA DE LA PREGUNTA 3



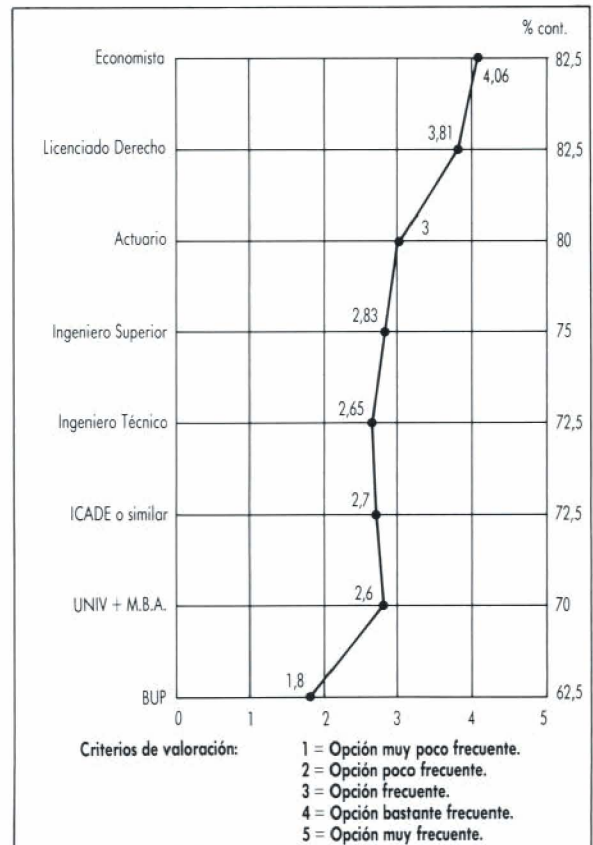
VALORACION CRITICA

Los puestos de A.P.S. se cubren tanto con promoción interna como con reclutamiento externo, pero en ambos casos, la opción más general es que se requiere posteriormente una *capacitación complementaria* (sobre ella, véase la pregunta n.º 5).

PREGUNTA 4

¿Cuál es el nivel de estudios usual entre los «A.P.S.» que se incorporan a su empresa?

RESPUESTA DE LA PREGUNTA 4



VALORACION CRITICA

Las opciones más frecuentes en el nivel de estudios usual entre los «A.P.S.» que hoy se contratan, son las de

Economistas y licenciados en Derecho (por este orden), y en menor grado, Actuarios.

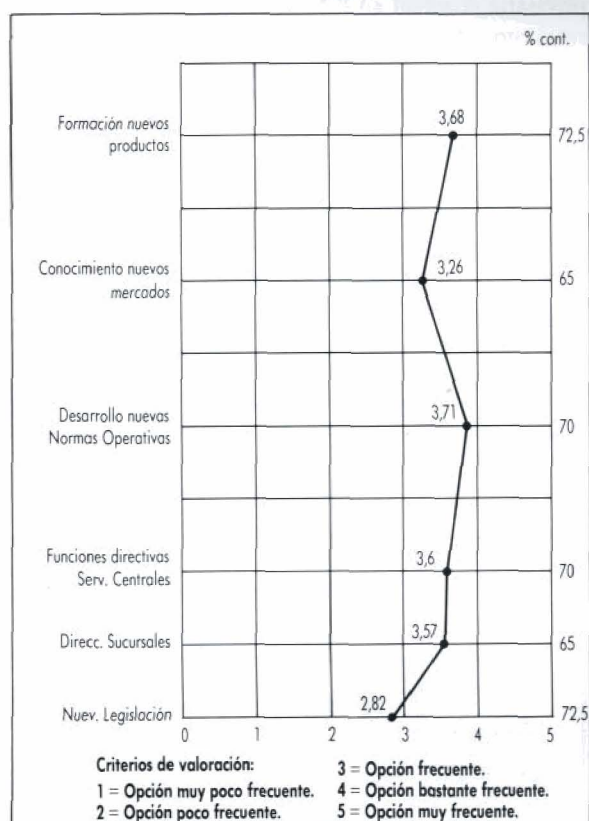
Las restantes opciones son menos frecuentes y, en algún caso, como los Ingenieros, la tendencia es hacia la «opción muy poco frecuente» (1).

Queda patente también que el nivel de estudios universitarios es la opción más frecuente en la formación de las personas que se incorporan a las empresas como profesionales de Seguros.

PREGUNTA 5

¿Cuál es el contenido usual de la formación interna en su empresa para los «A.P.S.»?

RESPUESTA DE LA PREGUNTA 5



VALORACION CRITICA

Existe una fuerte dispersión en las respuestas sobre los contenidos usuales de la formación interna empresarial. Los temas con una mayor coincidencia son:

- Nuevas normas operativas.
- Nuevos productos.

En ambos casos la concentración de datos alrededor de la «opción frecuente» es menor. Se trata en su mayoría de adaptaciones operativas a los puestos de trabajo (probablemente forzadas por el desarrollo de la tecnología informática y por la descentralización de oficinas).

Estas opciones de adiestramiento para los «A.P.S.» están por encima de la formación directa que implicarían los programas de desarrollo directivo. Puede ser este un factor a tener presente en las carencias de los futuros «managers» de seguros en una Europa comunitaria.

Otros contenidos minoritarios fueron:

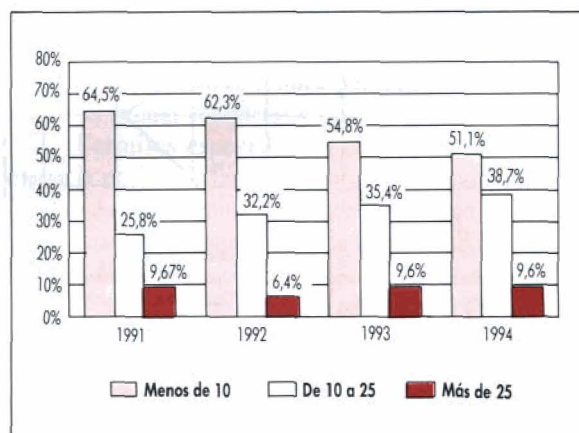
- Productividad.
- Programas de acogida.
- Auditoría.

PREGUNTA 6

¿Cuántos nuevos «A.P.S.» estima que accederán (reclutados o promocionados) a su empresa en los próximos años?

RESPUESTA DE LA PREGUNTA 6

Acceso de nuevos A.P.S., número previsto en los próximos cuatro años por cada empresa encuestada: (contestó el 77,5% de empresas encuestadas).



VALORACION CRITICA

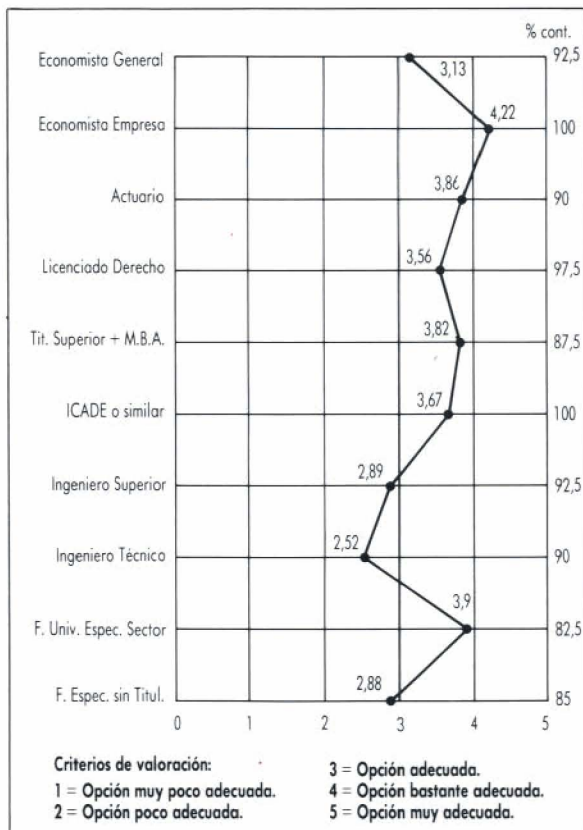
Las entidades representadas en la encuesta hoy ingresan mayoritariamente menos de 10 A.P.S. al año, pero esta cantidad irá *aumentando en los próximos cuatro años* hasta un valor comprendido entre 10 a 25 empleados en el 39% de los casos en 1994.

Como quiera que la estructura muestral no es aleatoria, la respuesta sólo se interpreta como una clara tendencia al *crecimiento* en el número de A.P.S. a contratar en el futuro.

PREGUNTA 7

¿Qué titulaciones se acomodarían más, en su opinión, a las necesidades del «A.P.S.» en la presente década?

RESPUESTA DE LA PREGUNTA 7



VALORACION CRITICA

Existe una práctica coincidencia entre los encuestados acerca de la titulación actual que más se acomodaría al

ejecutivo de entidades aseguradoras: el *economista de la empresa* (en primer lugar y destacado), le siguen los profesionales con una *formación universitaria especializada en el sector*, *actuarios* así como *titulados superiores* que posean un Máster en «Business Administration».

El hecho de destacar como *más adecuada* esta formación mixta (economía empresarial, técnicas de gestión, derecho, etc.) es congruente con las exigencias de conocimientos «manageriales» y especializados, solicitados por los encuestados en la primera parte de la encuesta.

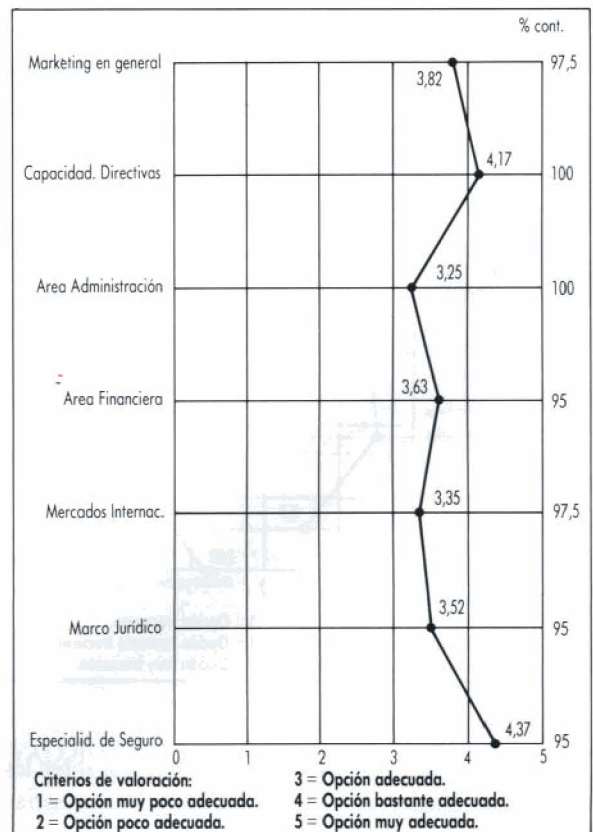
Una ponderación media se asigna a la licenciatura ICADE, seguida de la carrera de Derecho.

Finalmente, y como parecía razonable, se consideran *menos adecuadas* en este sector, las titulaciones técnicas.

PREGUNTA 8

¿Qué tipo de formación especializada y complementaria precisaría el actual «A.P.S.» para afrontar con éxitos los retos competitivos de la presente década?

RESPUESTA DE LA PREGUNTA 8



VALORACION CRITICA

El perfil de más arriba destaca claramente las dos exigencias *no cubiertas* por la actual formación básica universitaria y que, sin embargo, va a precisar el A.P.S. en el futuro:

- La propia *especialidad* de la gestión empresarial en el sector económico de seguros.
- El desarrollo de sus *capacidades directivas*.

Ello bastante *por encima* de las opciones de formación complementaria y de carácter funcional (más en Administración, Finanzas y Legal, y algo menos en Márketing).

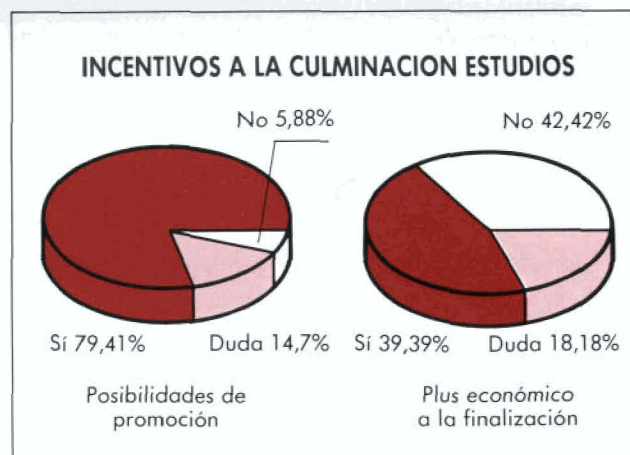
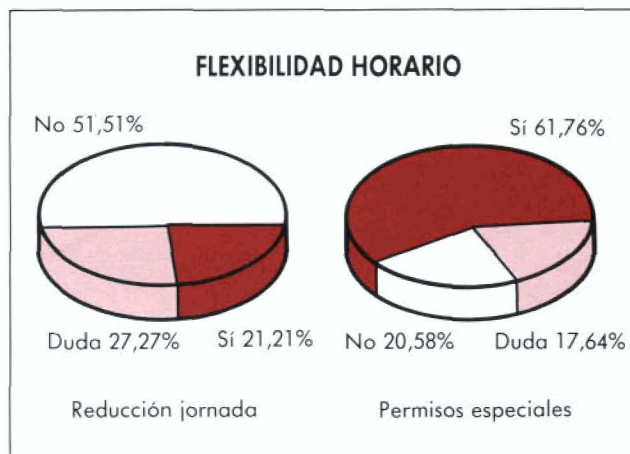
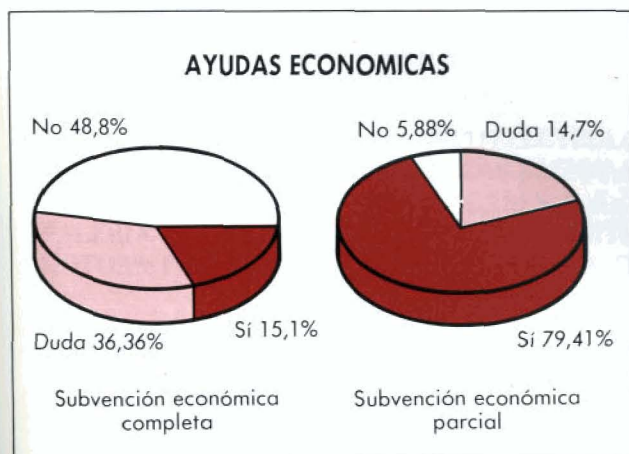
Estas capacidades a que aspiran los empleadores podemos interpretarlas como una necesidad de acortar los *plazos de adaptación empresarial* de los nuevos A.P.S., así como una mejora en la *coordinación y eficacia* de la Dirección Empresarial, necesidades estas insuficientemente cubiertas por el sistema educativo vigente.

PREGUNTA 9

¿Qué tipo de ayudas prevee que podría conceder su empresa a los actuales empleados o directivos de ésta, que quisieran simultanear su trabajo con un Plan de Estudios Especializados en Seguros?

RESPUESTA DE LA PREGUNTA 9

Contestan a la pregunta el 85% de los encuestados con los siguientes resultados:



VALORACION CRITICA

Existe un cierto consenso en la empresa hacia ayudar en la formación de los empleados a través de mecanismos:

1. **Subvención económica parcial.** Casi un 50% rechaza las ayudas completas y más de un 35% lo dudan.
2. **Permisos especiales en el trabajo.** Un 51% rechaza la opción de reducir la jornada laboral habitual a cambio de otra fórmula de mayor flexibilidad (probablemente más en consonancia con la responsabilidad de trabajo del empleado).
3. Se apoyan fuertemente las *posibilidades de promoción* profesional que se presentarán al finalizar los estudios, mientras que no está claro que debe «premiarse» la finalización de los estudios con estímulos de carácter exclusivamente económico.

Conclusiones finales

Resumimos la opinión de los altos cargos de las compañías encuestadas:

a) El futuro A.P.S. ha de destacar profesionalmente por sus *cualidades* como negociador con los factores del entorno empresarial, debe ser buen «comunicador» de ideas. Destacamos también la necesaria flexibilidad, la adaptación al medio ambiente, su honestidad y ética, etc.

Respecto a sus *conocimientos*, destacar aquellos derivados de la gestión empresarial y los más especializados del Seguro.

b) El actual A.P.S. que hoy se recluta, suele ser universitario (*economistas y abogados*, sobre todo), precisando casi siempre de *capacitación complementaria*, que se centrará más en adiestramiento operativo hacia las *normas* empresariales y hacia sus *productos*.

c) En los próximos años, *aumentará el número medio de A.P.S.* a contratar o promocionar en cada empresa. Se buscarán universitarios tales como economistas de empresa, títulos especializados afines, actuarios y graduados en posesión de un «master» en gestión empresarial.

Se busca formación troncal mixta sobre todo en economía y gestión de empresas, elementos de derecho, etc.

Se echa en falta en la *formación básica universitaria*

actual una especialización en Seguros y el estudio de materias que estimulen el desarrollo de las *habilidades directivas del alumno*.

d) Se considera como *bastante adecuada (opción más favorable)* la de formar a los A.P.S. a través del plan específico de Estudios Especializados.

e) Podemos considerar como de *naturaleza esencial* las siguientes disciplinas desarrolladas en la carrera:

- Gestión del Negocio Asegurador.
- Economía y Administración de Empresas.
- Idioma Inglés.

f) Aunque la carrera enunciada en el apartado «d» se dirija al alumno que comienza la andadura universitaria, existe acuerdo en ayudar también al empleado de las diversas entidades, interesado en la realización de estos estudios, a través de mecanismos tales como:

- Ayudar con subvenciones económicas parciales (becas).
- Cierta flexibilidad en las ausencias al trabajo.
- Premiar la adquisición de estos conocimientos a través del desarrollo profesional del interesado en la compañía.

Los altos representantes de las entidades relacionadas con el Seguro entienden que el sistema educativo especializado redundará en una mayor eficacia en su actividad económica y, por tanto, en un mayor aprovechamiento del potencial de los recursos humanos.