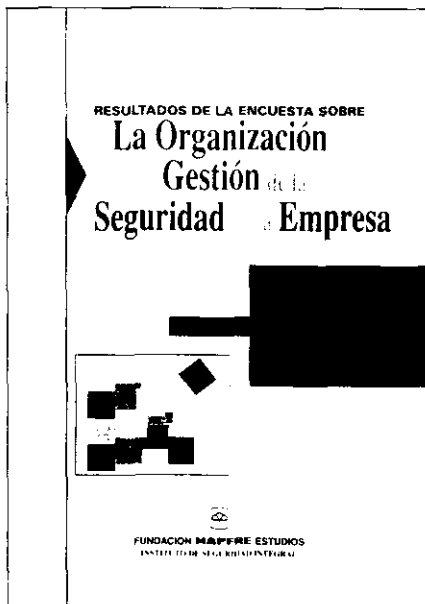


# Resultados de la encuesta sobre: «Organización y Gestión de la Seguridad en la Empresa Española. 1996»



FUNDACIÓN MAPFRE ESTUDIOS

INSTITUTO DE SEGURIDAD INTEGRAL

## Introducción

Como continuación del anterior estudio realizado en 1993, el Instituto de Seguridad Integral de la Fundación MAPFRE Estudios ha llevado a cabo la encuesta sobre la «Organización y Gestión de la Seguridad en la Empresa Española», con el fin de conocer, con los datos referidos al año 1996, la estructura organizativa y de gestión de la Seguridad en la empresa española.

La finalidad de esta encuesta es, por un lado, el conocimiento estadístico de los sistemas organizativos y de gestión de la seguridad en la empresa española, por otro, la determinación de las cualidades y conocimientos que tienen los profesionales de la seguridad y, por último, conocer la formación adquirida y las necesidades encontradas por el responsable de la seguridad en la empresa. Finalmente, también es objeto de este estudio la recopilación estadística de determinados indicadores básicos de la accidentalidad en las empresas encuestadas.

Por otra parte, los resultados obtenidos en la encuesta permiten establecer una comparación de los sistemas y medios dispuestos por cada empresa con respecto del promedio estadístico y, a partir de ella, poder llegar a definir las acciones de mejora futura.

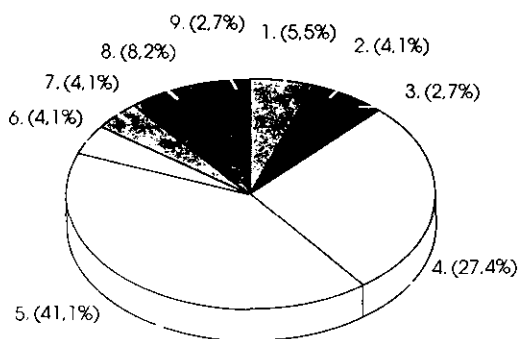
## Clasificación de las empresas encuestadas

### 1. Sector de actividad principal

La muestra de las empresas participantes en la encuesta se ha clasificado según las actividades que se relacionan a continuación, indicándose el porcentaje de respuestas según la actividad declarada:

Tabla 1. Clasificación por sector de actividad

Sector	% Empresas
1. Extracción energética y minera. Metales primarios	5,5
2. Agricultura, alimentación, tabaco y textil. Cuero	4,1
3. Construcción	2,7
4. Transformación de metales. Maquinaria y equipos de transporte. Equipos eléctricos. Instrumentación	27,4
5. Industria química. Plásticos y caucho. Impresión	41,1
6. Manufacturas diversas. Madera, muebles, embalaje	4,1
7. Servicios públicos. Eléctricas, gasísticas, agua, alcantarillado, etc.	4,1
8. Transporte y telecomunicaciones	8,2
9. Servicios no financieros: Comercio, reparaciones, hoteles y restaurantes, hospitales y servicios docentes	2,7
10. Servicios financieros (bancos, seguros, otras financieras)	0,0



Se aprecia claramente que el mayor porcentaje de participación corresponde a la industria química, plásticos y caucho e impresión (41,1%), seguido por la industria de transformación de metales, maquinaria y equipos de transporte, equipos eléctricos e instrumentación (27,4%).

## 2. Clasificación por número de empleados

En cuanto al número de empleados, la clasificación de la muestra ha sido la siguiente:

**Tabla 2. Evolución de la muestra de empresas por tamaño (n.º de empleados)**

Tamaño de la empresa	% Empresas
Menos de 100 empleados	9
De 100 a 500 empleados	49
Más de 500 empleados	42

## 3. Clasificación por volumen de negocio

Por volumen de negocio, la clasificación es:

**Tabla 3. Clasificación por volumen de negocio**

Tamaño de la empresa	% Empresas
Menos de 1.000 MM. PTA.	1,4
De 1.000 a 2.500 MM. PTA.	6,8
De 2.501 a 10.000 MM. PTA.	26,0
De 10.001 a 100.000 MM. PTA.	41,1
Más de 100.000 MM. PTA.	5,5
No sabe/No declara	19,2

Predominan claramente las empresas con una facturación comprendida entre 10.000 y 100.000 MM PTA.

## 4. Clasificación por titularidad de la propiedad

Respecto a la titularidad de la propiedad, las empresas que respondieron a la encuesta se distribuyen del siguiente modo:

**Tabla 4. Clasificación por tipo de titularidad**

Propiedad de la empresa	% Empresas
Pública	9,6
Privada	82,2
Mixta con mayoría pública	2,7
Mixta con mayoría privada	5,5
No sabe/no declara	0,0

## Resultados de los aspectos encuestados

### 1. Estructura del Departamento de Seguridad y posición en el organigrama de la empresa

#### 1.1. Existencia del Departamento de Seguridad

El 86,3% declara contar con un Departamento de Seguridad (bajo ésta u otra denominación equivalente). El 55,6% de estas empresas lo tiene como departamento único que trata de forma centralizada todas las áreas de riesgo: seguridad en el trabajo, higiene industrial, ergonomía, incendios, intrusión y robo, medio ambiente, etc. Estos resultados pueden apreciarse con más detalle en las tablas 5 y 6.

**Tabla 5. Existencia del Departamento de Seguridad**

Existencia del Departamento de Seguridad	% Empresas
Sí	86,3
No	13,7
No sabe/No declara	0,0

**Tabla 6. Departamento de Seguridad único o diferenciado por áreas de riesgo**

Tipo de Departamento de Seguridad	% Empresas
Único, englobando a todas las áreas de riesgo	55,6
Diferencia de forma independiente una o más áreas de la seguridad	41,2
No sabe/No declara	3,2

#### 1.2. Estructura y dependencia orgánica del Departamento de Seguridad

El Departamento de Seguridad se estructura en su mayoría (41,2%) como un servicio central con el que se relacionan los Departamentos de Seguridad de cada centro de trabajo.

**Tabla 7. Estructura del/los Departamento/s de Seguridad**

Estructura del Departamento de Seguridad	% Empresas
Central	41,2
En cada centro de trabajo	30,2
Ambos	28,6
No sabe/No declara	0,0

La dependencia orgánica mayoritaria, en el caso del Departamento de Seguridad Central, se mantiene con respecto al Director General mientras que en el caso de Departamentos propios de cada centro de trabajo es con respecto al Director de Fábrica.

Tabla 8. Dependencia orgánica

Dependencia orgánica del Departamento de Seguridad	% Empresas con Dpto. Central	% Empresas con Dptos. en centros de trabajo
Presidente	2,3	0,0
Director General	31,8	8,1
Director de Fábrica	20,4	51,4
Director de Área	27,3	24,3
Otros	18,2	10,8
No sabe/No declara	0,0	5,4

### 1.3. Funcionamiento

El funcionamiento del Departamento de Seguridad (central o por centros de trabajo) es en su gran mayoría de tipo asesor («staff»), sobre todo en el caso de Departamento Central (63,6%).

Tabla 9. Funcionamiento del Departamento

Tipo de funcionamiento del Departamento	% Empresas con Dpto. Central	% Empresas con Dptos. en centros de trabajo
Asesor («staff»)	63,6	54,1
Ejecutivo («línea»)	9,1	21,6
Mixto	20,5	21,6
No sabe/No declara	6,8	2,7

## 2. Programa de Organización y Gestión de la Seguridad

### 2.1. Política de Seguridad

El 74% de los encuestados afirma contar con una declaración escrita y debidamente difundida de los principios de la política de seguridad de la empresa.

Tabla 10. Política de Seguridad

Existencia de declaración escrita y difundida	% Empresas
Sí	74,0
No	23,3
No sabe/No declara	2,7

Tabla 11. Implantación de un Programa de Seguridad

Programa de seguridad implantado	% Empresas
Sí	80,8
No	19,2
No sabe/No declara	0,0

De aquellas empresas que afirman poseer un programa de seguridad implantado en todas las áreas de riesgo, la metodología que ha orientado dicho programa ha sido mayoritariamente propia, si bien el porcentaje de modelos «mixtos» es también importante:

<b>Metodología</b>	<b>% Empresas</b>
Externa	6,8
Propia	50,8
Mixta	35,6
No sabe/No declara	6,8

Casi la totalidad de las empresas encuestadas (97,3%) tienen un sistema de investigación y registro de los accidentes ocurridos, pero sólo el 43,8% calculan el coste económico de los accidentes e incidentes.

## **2.2. Implantación de la Ley 31/1995 sobre Prevención de Riesgos Laborales (LPRL)**

Dada la importancia que la promulgación de la citada Ley 31/1995 ha supuesto para las empresas españolas, se incluyó una pregunta específica al respecto en la encuesta para conocer el estado real de implantación de la ley.

<b>Fase de implantación de la Ley 31/1995 a 31-12-1996</b>	<b>% Empresas</b>
No se ha iniciado	0,0
En estudio/preparación	21,9
Realizando evaluaciones de riesgos	39,7
En fase de adopción de medidas	15,1
Totalmente implantada	21,9
No sabe/No declara	1,4

## **2.3. Inspecciones y auditorías de seguridad**

Las inspecciones externas recibidas por las empresas son realizadas por las entidades u organismos reflejados en la Tabla 14. Cabe destacar que las compañías de seguros desarrollan esta labor en casi la mitad de las empresas encuestadas (49,3%), por delante de las entidades de inspección reglamentaria, Mutuas y Organismos Públicos.

Tabla 14. Inspecciones externas de Seguridad

Entidad u organismo	% Empresas Sí	% Empresas No	% Empresas NS/ND
Organismos Públicos	27,4	69,9	2,7
Entidades de Inspección Reglamentaria	41,1	56,2	2,7
Mutuas de A. T. y E. P.	28,8	68,5	2,7
Compañías de Seguros	49,3	46,6	4,1

Respecto a las auditorías de seguridad, el 71,2% de las empresas afirman realizarlas, con diversa periodicidad, destacando las que se ejecutan anualmente (46,2%).

Tabla 15. Auditorías de Seguridad

Realización de auditorías de Seguridad	% Empresas
Sí	71,2
No	28,8
No sabe/No declara	0,0

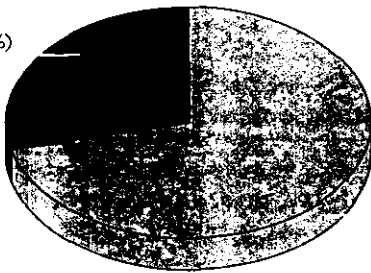


Tabla 16. Periodicidad de las Auditorías de Seguridad

Periodicidad de Auditorías de Seguridad	% Empresas
Cada 6 meses	17,3
Cada 1 año	46,2
Cada 2 años	13,5
Otra periodicidad	19,2
No sabe/No declara	3,8

Tabla 17. Personal que realiza las Auditorías de Seguridad

Personal que realiza las Auditorías de Seguridad	% Empresas
Propio	19,2
Externo	25,0
Ambos	55,8
No sabe/No declara	0,0

#### 2.4. Planes de emergencia

La preocupación de las empresas medianas y grandes sobre la actuación en caso de emergencia es elevada como puede apreciarse en las tablas 18 y 19.

**Tabla 18. Existencia de planes de emergencia frente a accidentes graves**

¿Existen planes de emergencia?	% Empresas
Sí	83,6
No	13,7
No sabe/No declara	2,7

**Tabla 19. Existencia de planes de comunicación, información y participación a nivel interno**

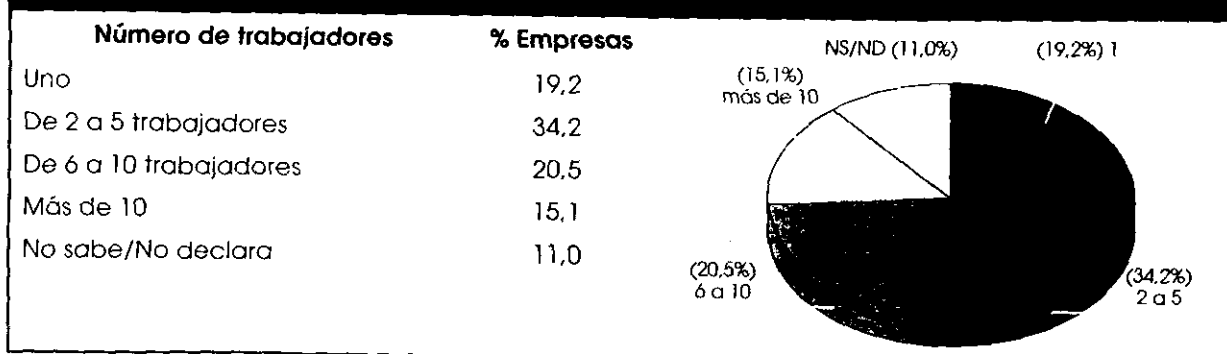
¿Existen planes de comunicación, información y participación?	% Empresas
Sí	80,8
No	12,3
No sabe/No declara	6,8

### 3. Recursos empleados

#### 3.1. Medios humanos

El número de trabajadores adscritos al Departamento de Seguridad se ofrece en la tabla 20.

**Tabla 20. Número de trabajadores del Departamento de Seguridad**



La mayoría de las empresas cuentan con Servicio de Vigilancia (94,5%) contratado externamente (68,1%), con cobertura total (24 h/día y 365 días/año) del servicio (84,1%).

**Tabla 21. Existencia del Servicio de Vigilancia**

Existencia del Servicio de Vigilancia	% Empresas
Sí	94,5
No	5,5
No sabe/No declara	0,0

**Tabla 22. Tipo de Servicio de Vigilancia**

Tipo de Servicio de Vigilancia	% Empresas
Propio	5,8
Externo	68,1
Mixto	23,2
No sabe/No declara	2,9

#### 3.2. Medios materiales

En la tabla 23 se detalla el porcentaje de empresas cuyo Departamento de Seguridad cuenta con los medios materiales que se citan.



Tabla 23. Medios materiales del Departamento de Seguridad

Concepto	% Empresas Sí	% Empresas No	% Empresas NS/ND
Oficinas	84,9	5,5	9,6
Almacenes	63,0	26,0	11,0
Talleres	21,9	67,1	11,0
Enfermería/Sala de curas	83,6	5,5	11,0
Vehículo/s de Bomberos	24,7	64,4	11,0
Ambulancia/s	37,0	52,1	11,0
Equipos de medida en campo	54,8	34,2	11,0
Equipos de laboratorio	38,4	50,7	11,0
Campo de prácticas de incendios	39,7	49,3	11,0

### 3.3. Medios económicos

Solamente el 32,9% de las empresas destinan un porcentaje fijo y conocido del presupuesto anual de gastos de la empresa para Seguridad.

Tabla 24. Presupuesto anual de la Seguridad

Existencia de un % fijo del presupuesto de gastos de la empresa para Seguridad	% Empresas
Sí	32,9
No	56,2
No sabe/No declara	11,0

El valor absoluto promedio del presupuesto de Seguridad resultó ser 161,3 MM. PTA. Por tramos, el desglose es el siguiente:


Tabla 25. Presupuesto para Seguridad (1996)

Presupuesto para seguridad. Valor absoluto	% Empresas
Inferior a 1 MM. PTA.	5,6
De 1 a 5 MM. PTA.	16,6
De 6 a 10 MM. PTA.	5,6
De 11 a 50 MM. PTA.	22,2
Superior a 50 MM. PTA.	50,0

El valor promedio del porcentaje de costes de la Seguridad respecto a los gastos totales resultó ser 1,35% y su distribución segmentada es la siguiente:

**Tabla 26. Presupuesto para Seguridad**


Presupuesto para seguridad % sobre gastos totales	% Empresas
Inferior a 0,1%	7,7
De 0,1% a 0,5%	61,5
De 0,51% a 1,0%	7,7
Superior a 1,0%	23,1



Referido al volumen de negocio, el porcentaje promedio de los gastos de Seguridad de las empresas se sitúa en el 0,58%.

**Tabla 27. Presupuesto para Seguridad**

Presupuesto para seguridad % sobre volumen de negocio	% Empresas
Inferior a 0,1%	30,8
De 0,1% a 0,5%	38,4
De 0,51% a 1,0%	7,7
Superior a 1,0%	23,1



## 4. Formación en Seguridad

### 4.1. Dependencia orgánica

En primer lugar, un 76,7% de los encuestados responden afirmativamente a la pregunta sobre si existe un Departamento de Formación en la empresa, pero solamente el 58,9% diferencia la formación en seguridad de la formación en general de sus empleados, tratándola de forma independiente. La formación en Seguridad depende exclusivamente del Departamento de Seguridad en el 30,1% de los casos.

Tabla 28. Existencia del Departamento de Formación

Existencia del Departamento de Formación	% Empresas
Sí	76,7
No	21,9
No sabe/No declara	1,4

Tabla 29. Diferenciación de la formación en Seguridad

¿Se diferencia la formación en Seguridad de la formación general?	% Empresas
Sí	58,9
No	37,0
No sabe/No declara	4,1

Tabla 30. Dependencia de la formación de Seguridad

Departamento de quien depende	% Empresas
Departamentos Operativos-Productivos	8,2
Departamento de Formación	11,0
Departamento de Recursos Humanos	13,7
Departamento de Seguridad	30,1
Otro departamento	1,4
Varios departamentos simultáneamente	35,6
No sabe/No declara	0,0

#### 4.2. Análisis de necesidades y planificación de programas de formación

El análisis de las necesidades de formación en seguridad recae fundamentalmente en el Director/Jefe de Seguridad (39,7% de casos) y es quien organiza y planifica los programas (37,0%).

Tabla 31. Análisis de necesidades de la formación en Seguridad

Responsable de quien depende	% Empresas
Director de División	6,8
Director/Jefe de Seguridad	39,7
Director de Recursos Humanos	6,8
Director de Formación	2,7
No se analizan	2,7
Varios responsables simultáneamente	41,1
No sabe/No declara	0,0

Tabla 32. Organización y planificación de programas de formación en Seguridad

Personal que los lleva a cabo	% Empresas
Personal propio	4,1
Personal externo	19,2
Ambos	74,0
No se llevan a cabo	2,7
No sabe/No declara	0,0

**4.3. Receptores de la formación en Seguridad**

La formación en Seguridad está dirigida, principalmente y por este orden, a operarios (94,5% de las empresas encuestadas) y mandos intermedios (90,4%). El porcentaje de empresas que prestan atención en sus programas de formación al personal del Departamento de Seguridad es el 71,2% y directivos (61,6%), quedando relegada la formación al personal de contratistas (50,7%) al último lugar.

**Tabla 33. Formación en Seguridad: receptores**


<b>Personal a quien va dirigida la formación en Seguridad</b>	<b>% Empresas Sí</b>	<b>% Empresas No</b>	<b>% Empresas NS/ND</b>
Nivel directivo	61,6	37,0	1,4
Mandos intermedios	90,4	8,2	1,4
Operarios	94,5	4,1	1,4
Personal del Departamento de Seguridad	71,2	27,4	1,4
Personal de contratistas	50,7	47,9	1,4

**4.4. Dedicación a la formación en Seguridad**

El número de horas anuales dedicadas a la formación en seguridad por trabajador de las empresas encuestadas fue 11,3 h, en promedio, frente a las 55,9 h que recibió el personal del Departamento de Seguridad.

**Tabla 34. Dedicación a la formación en Seguridad (Trabajadores en general)**

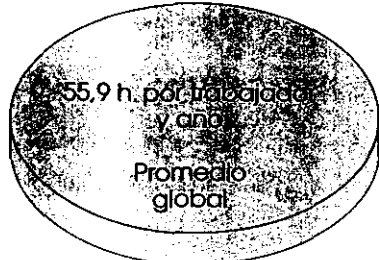
<b>Número de horas dedicadas a formación en Seguridad por trabajador y año</b>	<b>% Empresas</b>
De 1 a 4 horas	16,4
De 5 a 8 horas	11,0
De 9 a 24 horas	21,9
Más de 24 horas	5,5
No sabe/No declara	45,2



11,3 h. por trabajador y año  
Promedio global

**Tabla 35. Dedicación a la formación en Seguridad (Trabajadores Departamento de Seguridad)**

Número de horas dedicadas a formación en Seguridad por trabajador y año	% Empresas
De 1 a 8 horas	0,0
De 9 a 24 horas	11,0
De 25 a 40 horas	21,9
Más de 40 horas	20,5
No sabe/No declara	46,6



## 5. Perfil profesional del Jefe de Seguridad

### 5.1. Titulación del Director/Jefe de Seguridad

La titulación del responsable de Seguridad en las empresas está concentrada en las de carácter técnico, como puede apreciarse en la tabla 36. La mayoría de las empresas también requiere que los técnicos de este Departamento posean formación específica en Seguridad, no siendo así en el caso de los operarios del mismo (ver tabla 51) y requieren una titulación universitaria del responsable (63,0%).

**Tabla 36. Titulación del Director/Jefe de Seguridad**

Titulación	% Empresas
Ingeniería Superior o similar	35,6
Ingeniería Técnica o similar	34,2
Medicina	2,7
Licenciatura experimental	8,2
Otras titulaciones	13,7
No sabe/No declara	5,5

**Tabla 37. Formación específica en Seguridad del personal del Departamento de Seguridad**

Exigencia de formación específica en seguridad	% Empresas		
	Sí	No	NS/ND
Director/Jefe de Seguridad	65,8	21,9	12,3
Técnicos de Seguridad	49,3	16,4	34,2
Operarios de Seguridad	16,4	24,7	34,2

### 5.2. Experiencia profesional y dedicación

De acuerdo con los resultados de la encuesta, la experiencia profesional del Director/Jefe de Seguridad oscila entre 1 y 5 años (31,5% de las respuestas).

**Tabla 38. Experiencia profesional del Director/Jefe de Seguridad**

Experiencia en el campo de la seguridad	% Empresas
Inferior a 1 año	6,8
De 1 a 5 años	31,5
De 6 a 10 años	17,8
De 11 a 20 años	20,5
Más de 20 años	17,8
No sabe/No declara	5,5

La dedicación del Director/Jefe de Seguridad a la Seguridad en las empresas objeto de la encuesta es exclusiva en casi una de cada dos empresas (46,6% de las respuestas). En caso de compartir su dedicación con otro departamento (47,9% de los casos), la actividad compartida se orienta principalmente hacia los Servicios Generales (25,7%).

**Tabla 39. Dedicación del Director/Jefe de Seguridad**

Dedicación a la Seguridad del Director/Jefe de Seguridad	% Empresas
Plena (100% del tiempo)	46,6
Entre 75 y 99% del tiempo	8,2
Entre 50% y 74% del tiempo	15,1
Entre 25 y 49% del tiempo	13,7
Menos del 25% del tiempo	11,0
No sabe/No declara	5,5

**Tabla 40. Dedicación compartida por el Director/Jefe de Seguridad**

Departamento	% Empresas
Mantenimiento Industrial	14,3
Recursos Humanos	14,3
Servicios Generales	25,7
Otros departamentos	37,1
Varios departamentos simultáneamente	8,6
No sabe/No declara	0,0

### 5.3. Estudios universitarios en Seguridad

A la pregunta de si considera necesario que existan estudios universitarios especializados en Seguridad dentro de los nuevos planes de estudios oficiales, la opinión se decanta claramente hacia el sí (93,2% de los encuestados).

Tabla 41. Titulación universitaria en Seguridad

¿Considera que deberían existir estudios universitarios en Seguridad?	% Empresas
Sí	93,2
No	2,7
No sabe/No declara	4,1

## 6. Indicadores estadísticos

Los valores promedio de ciertos indicadores estadísticos de la accidentalidad en las empresas encuestadas son los siguientes:

### 6.1. Número de jornadas perdidas por cada accidente con baja

El promedio de jornadas perdidas por cada accidente en las empresas encuestadas es de 24,4.

### 6.2. Coste económico por accidente

El coste de daños personales y materiales en valor promedio por accidente asciende a 330.000 ptas.

### 6.3. Índice de Frecuencia

29,7 accidentes con baja por cada millón de horas trabajadas.

### 6.4. Índice de Gravedad

0,64 jornadas perdidas por accidentes por cada mil horas trabajadas.

### 6.5. Índice de Incidencia

98,1 trabajadores accidentados por cada mil trabajadores empleados. ■